



Praha 11. dubna 2023

Počet listů: 11

Přílohy: 1/1

## INFORMACE

### o nehodovosti na pozemních komunikacích v České republice v období leden - březen 2023

Za první čtvrtletí roku 2023 Policie České republiky šetřila 20 257 dopravních nehod. Při těchto nehodách bylo 107 osob usmrceno, 265 osob zraněno těžce a 4 119 osob zraněno lehce. Celková hmotná škoda odhadnutá policisty na místě dopravní nehody dosáhla 1 582,3 milionů Kč.

#### Porovnání základních ukazatelů s rokem 2022

Pokles v kategorii:

- |                        |               |              |
|------------------------|---------------|--------------|
| • počet nehod          | o 1 886 nehod | tj. o 8,5 %  |
| • těžce zraněných osob | o 48 osob     | tj. o 15,3 % |

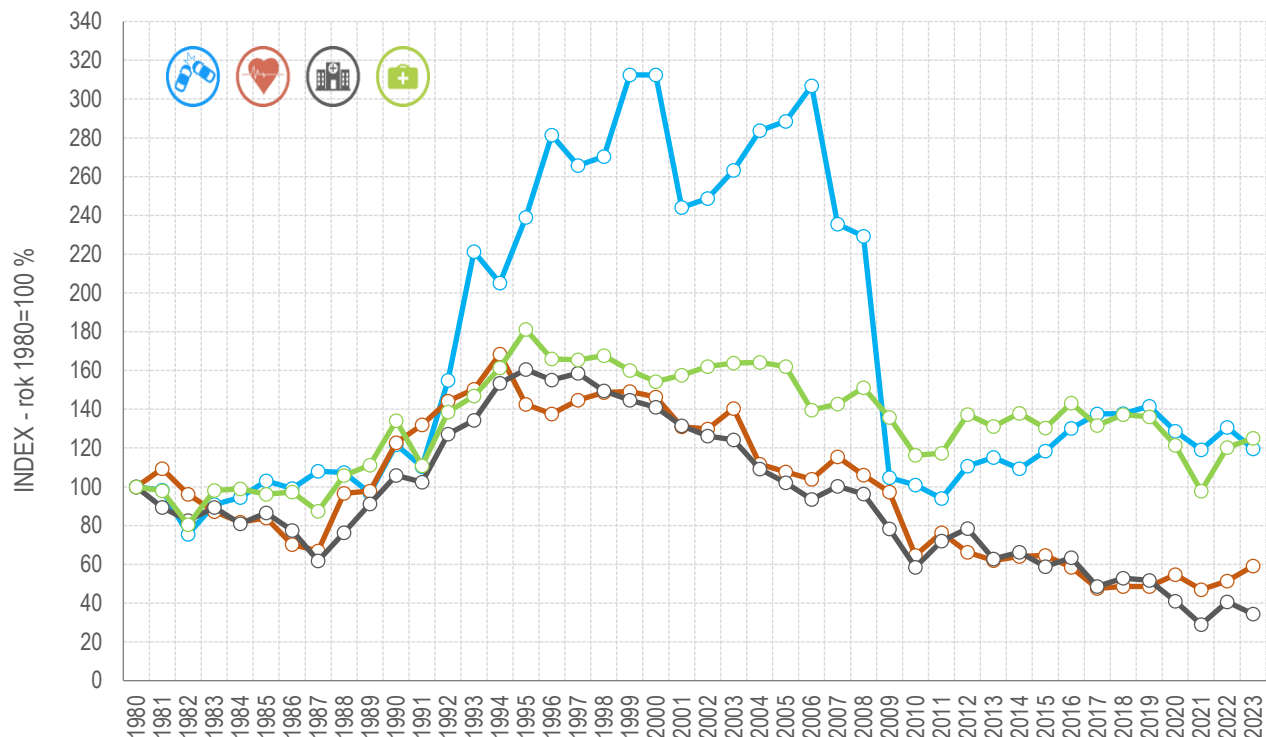
Nárůst v kategorii:

- |                        |                |              |
|------------------------|----------------|--------------|
| • usmrcených osob      | o 14 osob      | tj. o 15,1 % |
| • lehce zraněných osob | o 157 osob     | tj. o 4,0 %  |
| • hmotná škoda         | o 69,1 mil. Kč | tj. o 4,6 %  |

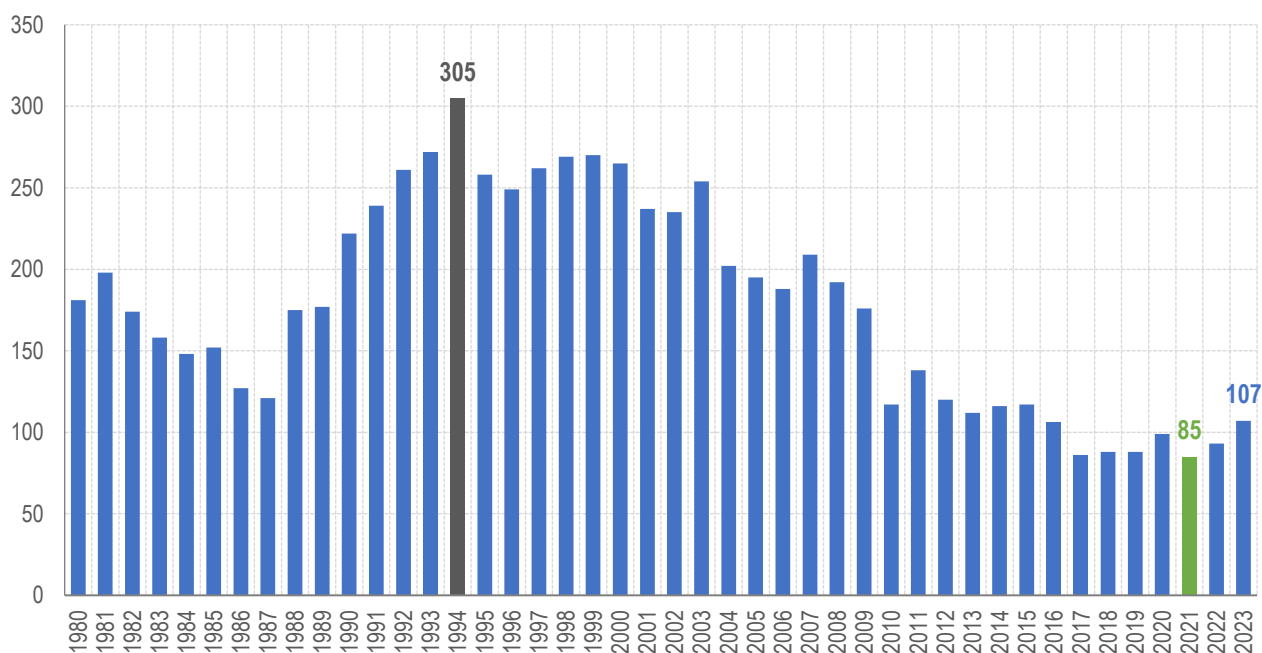
Počet osob usmrcených při nehodách za leden - březen byl v období od roku 1980 nejnižší v roce 2021 (85 usmrcených osob). Naopak nejvíce osob bylo při dopravních nehodách usmrceno v roce 1994 (305 usmrcených osob).

Počet těžce zraněných osob při nehodách byl za první tři měsíce roku 2023 druhý nejnižší. Nejvyšší počet těžce zraněných při dopravních nehodách byl vykázan v roce 1995 (1 234 těžce zraněných).

### Vývoj počtu nehod a jejich následků za období leden - březen v ČR; od roku 1980



### Vývoj počtu usmrcených osob za období leden - březen od roku 1980



## Časové rozložení dopravních nehod

Nehody a následky po měsících, 2023	počet nehod	usmrceno	těžce zraněno	lehce zraněno	hmotná škoda
leden	7 105	42	98	1 457	532 068 100
únor	6 235	27	80	1 165	514 144 800
březen	6 917	38	87	1 497	536 063 100
<b>Celkem</b>	<b>20 257</b>	<b>107</b>	<b>265</b>	<b>4 119</b>	<b>1 582 276 000</b>

Nejvíce nehod se stalo v pátek (3 507 nehod), nejméně naopak v neděli (2 079). Počty nehod oproti roku 2023 poklesly, a to kromě pátečních nehod, u všech dnů v týdnu. K nejvyššímu nárůstu usmrcených při dopravních nehodách došlo u středečních (o 13 usmrcených) nehod.

Den v týdnu	počet nehod	rozdíl nehod oproti roku 2022	počet usmrcených	rozdíl usmrcených oproti roku 2022
Pondělí	3 075	-332	18	-1
Úterý	3 061	-252	10	-6
Středa	3 158	-165	19	13
Čtvrtek	3 112	-448	17	3
Pátek	3 507	8	13	-4
Sobota	2 265	-658	17	4
Neděle	2 079	-39	13	5

Nejvíce dopravních nehod šetřili policisté v pátek 3. února 2023 (336 nehod), nejméně v neděli 29. ledna 2023 (122 nehod). Nejtragičtějším dnem v tomto období byly úterý 10. ledna, sobota 21. ledna, sobota 18. února a pondělí 27. března, kdy každý tento den následkem dopravních nehod vyhasly 4 životy. V období leden - březen 2023 zaznamenali policisté celkem 30 dnů bez usmrcení při dopravních nehodách.

## Osoby usmrcené při dopravních nehodách

V prvním čtvrtletí roku 2023 bylo při dopravních nehodách usmrceno 45 řidičů osobních automobilů, 24 chodců a 15 cyklistů. Další kategorie jsou uvedeny v tabulce. Nejvyšší nárůst počtu usmrcených byl zaznamenán u cyklistů (o 10 usmrcených více).

počet usmrcených	Kategorie osoby	rozdíl
45	řidič osobního vozidla	5
24	chodec	-1
15	cyklista	10
8	spolujezdec v osobním vozidle	-6
7	řidič nákladního vozidla	5
4	řidič motocyklu	1
1	řidič nákladního vozidla s návěsem	0
1	řidič jiného motorového vozidla	0
1	spolujezdec v nákladním vozidle	1
1	cestující v autobusu	1
0	spolujezdec na motocyklu	-1
0	spolujezdec v nákladním vozidle s návěsem	-1
<b>107</b>	<b>CELKEM</b>	<b>14</b>

## Dopravní nehody dle zavinění

Řidiči motorových vozidel zavinili 83,5 % dopravních nehod, při nichž přišlo o život 96 osob, což představuje nárůst usmrcených oproti minulému roku o 11 osob.

Nehody podle zavinění	počet nehod	tj. % z celkového počtu nehod	rozdíl nehod oproti roku 2022	usmrceno osob	tj. % z celkového počtu usmrcených	rozdíl usmrcených oproti roku 2022
řidičem motorového vozidla	16 911	83,5	-1 076	96	89,7	11
řidičem nemotorového vozidla	340	1,7	45	8	7,5	6
z toho dětmi	17	0,1	-6	0	0,0	0
chodcem	198	1,0	-16	2	1,9	-3
z toho dětmi	66	0,3	-11	0	0,0	0
jiným účastníkem	39	0,2	4	0	0,0	-1
závadou komunikace	86	0,4	18	0	0,0	0
technickou závadou vozidla	32	0,2	-50	0	0,0	0
lesní zvířít, domácím zvířetem	2 530	12,5	-774	0	0,0	0
jiné zavinění	121	0,6	-37	1	0,9	1

## Příčiny dopravních nehod

Co se týče příčin dopravních nehod zaviněných řidiči motorových vozidel, na počtu dopravních nehod se nejvýrazněji podílí nesprávný způsob jízdy (68,1 % nehod), při těchto nehodách bylo usmrceno 42 osob a jedná se tak zároveň nejtragičtější příčinu nehod. Za obdobně tragickou příčinu dopravních nehod lze označit nepřiměřenou rychlost, která se sice na počtu dopravních nehod podílí „pouze“ 18 %, ale usmrceno při těchto nehodách bylo 34 osob (tj. 35,4 % osob usmrcených při nehodách zaviněných řidiči motorových vozidel).

Hlavní příčina nehody (jen řidiči mot. vozidel)	počet nehod	podíl na celkovém počtu nehod	usmrceno osob	podíl na celkovém počtu usmrcených	rozdíl usmrcených oproti roku 2022
nepřiměřená rychlost	3 041	18,0	34	35,4	-4
nesprávné předjíždění	232	1,4	4	4,2	2
nedání přednosti	2 112	12,5	16	16,7	10
nesprávný způsob jízdy	11 484	68,1	42	43,8	3

Nejčtenější příčinou nehod řidičů motorových vozidel bylo nevěnování se plně řízení vozidla (24,4 % nehod), dále nesprávné otáčení nebo couvání (11,7 %) a nepřizpůsobení rychlosti stavu vozovky (9,8 %).

Pořadí	Nejčtenější příčiny nehod zaviněných řidiči motorových vozidel	počet nehod
1.	řidič se plně nevěnoval řízení vozidla	4 128
2.	nesprávné otáčení nebo couvání	1 975
3.	nepřizpůsobení rychlosti stavu vozovky	1 658
4.	vyhýbání bez dostatečného bočního odstupu	1 141
5.	nezvládnutí řízení vozidla	1 078
6.	nedodržení bezpečné vzdálenosti za vozidlem	888
7.	nedání přednosti upravené dopravní značkou "DEJ PŘEDNOST V JÍZDĚ! "	685
8.	nepřizpůsobení rychlosti dopravně technickému stavu vozovky	682
9.	přejetí do protisměru	634
10.	jiný druh nesprávné jízdy	486

Nejtragičtějšími příčinami nehod řidičů motorových vozidel bylo přejetí do protisměru (18 usmrcených, 18,8 %) a nepřizpůsobení rychlosti stavu vozovky (14 usmrcených, 14,6 %). Následuje nevěnování se plně řízení vozidla, nepřizpůsobení rychlosti dopravně technickému stavu vozovky a nedání přednosti chodci na vyznačeném přechodu.

Pořadí	Nejtragičtější příčiny nehod zaviněných řidiči motorových vozidel	počet usmrcených
1.	přejetí do protisměru	18
2.	nepřizpůsobení rychlosti stavu vozovky	14
3.	řidič se plně nevěnoval řízení vozidla	13
4.	nepřizpůsobení rychlosti dopravně technickému stavu vozovky	7
5.	nedání přednosti chodci na vyznačeném přechodu	5
6.	nepřizpůsobení rychlosti viditelnosti	5
7.	jiný druh nesprávné jízdy	4
8.	nepřizpůsobení rychlosti vlastnostem vozidla a nákladu	3
9.	kolize s protijedoucím vozidlem při předjíždění	3
10.	nezvládnutí řízení vozidla	2

### Dopravní nehody podle druhu

Nejčtenějším druhem nehody byla srážka s jedoucím nekolejovým vozidlem, při tomto druhu nehody byl zároveň zaznamenán nejvyšší počet usmrcených (42 usmrcených) – o 6 usmrcených osob více než ve stejném období loňského roku.

Nehody podle druhu	počet nehod	rozdíl nehod oproti roku 2022	počet usmrcených	rozdíl usmrcených oproti roku 2022
srážka s jedoucím nekolejovým vozidlem	5 368	-613	42	6
srážka s vozidlem zaparkovaným	5 074	-325	6	4
srážka s pevnou překážkou	4 872	-204	20	-7
srážka s chodcem	669	-84	21	0
srážka s lesní zvěří	2 468	-735	0	0
srážka s domácím zvířetem	98	-10	0	0
srážka s vlakem	27	4	6	6
srážka s tramvají	111	14	0	0
havárie	879	-2	10	5
jiný druh nehody	691	69	2	0

### Dopravní nehody podle druhu vozidla

Celkem 9 837 dopravních nehod zavinili řidiči osobních automobilů bez přívěsu a při těchto nehodách bylo usmrceno 74 osob, tj. o 11 více než v roce 2022 – jedná se také o nejvyšší nárůst fatálních následků. Celkem 4 219 (o 332 nehod méně než v roce 2022) zavinil řidič, který z místa nehody ujel.

Nehody podle druhu vozidla	počet nehod	rozdíl nehod	tj. rozdíl nehod v %	usmrceno osob	rozdíl usmrcených	tj. rozdíl usmrcených v %
motocykl	87	-42	-32,6	3	-1	-25,0
osobní automobil bez přívěsu	9 837	-681	-6,5	74	11	17,5
osobní automobil s přívěsem	37	-60	-61,9	0	0	.
nákladní automobil	1 959	447	29,6	10	4	66,7
nákladní automobil s přívěsem	103	-81	-44,0	0	-1	-100,0
nákladní automobil s návěsem	389	-249	-39,0	4	-1	-20,0

Nehody podle druhu vozidla	počet nehod	rozdíl nehod	tj. rozdíl nehod v %	usmrceno osob	rozdíl usmrcených	tj. rozdíl usmrcených v %
autobus	247	18	7,9	2	2	.
traktor	52	-7	-11,9	0	-2	-100,0
tramvaj	23	5	27,8	0	0	.
trolejbus	13	6	85,7	0	0	.
jiné motorové vozidlo	37	-11	-22,9	1	0	0,0
jízdní kolo	208	-47	-18,4	7	5	250,0
koloběžka	25	25	.	0	0	.
povoz, jízda na koni	1	1	.	0	0	.
jiné nemotorové vozidlo	8	-9	-52,9	0	0	.
vlak	0	0	.	0	0	.
nezjištěno, řidič ujel	4 219	-332	-7,3	3	0	0,0
jiný druh vozidla	6	5	500,0	0	0	.

## Dopravní nehody zaviněné pod vlivem alkoholu

U 907 nehod bylo u viníka dopravní nehody zjištěno požití alkoholu. Při těchto nehodách došlo k usmrcení 7 osob. Drogy byly zjištěny u řidiče motorového vozidla v případě 110 dopravních nehod, což představuje nárůst oproti shodnému období loňského roku o 52 nehod.

Nehody zaviněné pod vlivem alkoholu nebo jiných návykových látek	počet nehod	rozdíl nehod oproti roku 2022	počet usmrcených	rozdíl usmrcených oproti roku 2022
Alkohol u viníka do 0,24‰	24	-1	0	0
Alkohol u viníka 0,24 až 0,5‰	71	2	0	-1
Alkohol u viníka 0,6 až 0,8‰	62	-11	0	0
Alkohol u viníka 0,8 až 1,0‰	32	3	0	0
Alkohol u viníka 1,0 až 1,5‰	174	28	2	2
Alkohol u viníka 1,5‰ a více	518	-75	5	-2
Alkohol a drogy	26	2	0	-3
<b>Alkohol celkem</b>	<b>907</b>	<b>-52</b>	<b>7</b>	<b>-4</b>
<b>Drogy celkem</b>	<b>110</b>	<b>52</b>	<b>1</b>	<b>1</b>

## Dopravní nehody dle místa

Z celkového počtu nehod a jejich následků došlo v obcích k:

- 66,9 % počtu nehod,
- 28,0 % usmrcení osob,
- 52,1 % těžkých zranění,
- 54,6 % lehkých zranění,
- 55,0 % vzniklých škod a
- 71,8 % nehod pod vlivem alkoholu.

Místo nehody	počet nehod	usmrceno osob	těžce zraněno	lehce zraněno	hmotná škoda v mil. Kč
<b>V obci</b>	<b>13 557</b>	<b>30</b>	<b>138</b>	<b>2248</b>	<b>869,6</b>
<i>Index-rok 2022 = 100 %</i>	<i>91,16</i>	<i>93,75</i>	<i>71,13</i>	<i>99,03</i>	<i>100,51</i>
<b>Mimo obec</b>	<b>6 700</b>	<b>77</b>	<b>127</b>	<b>1 871</b>	<b>712,7</b>
<i>Index-rok 2022 = 100 %</i>	<i>92,15</i>	<i>126,23</i>	<i>106,72</i>	<i>110,58</i>	<i>109,98</i>
<b>z toho dálnice</b>	<b>815</b>	<b>5</b>	<b>13</b>	<b>139</b>	<b>219,1</b>
<i>Index-rok 2022 = 100 %</i>	<i>95,43</i>	<i>125,00</i>	<i>118,18</i>	<i>125,23</i>	<i>160,82</i>

Nejvíce nehod se stalo na místních komunikacích a na silnicích I., II. a III. třídy. Nárůst počtu nehod na místních komunikacích je způsoben změnou statistického vykazování, od 1. 1. 2023 se do místních komunikací započítávají také nehody, ke kterým došlo na sledovaných křižovatkách a ve sledovaných úsecích, které se již samostatně nevykazují. Z pohledu následků na životě jsou nejtragičtější nehody na silnicích I. třídy (ve sledovaném období celkem 43 usmrcených osob).

Druh komunikace	počet nehod	rozdíl nehod oproti roku 2022	počet usmrcených	rozdíl usmrcených oproti roku 2022
dálnice	815	-39	5	1
silnice I. třídy	2 722	-199	43	16
silnice II. třídy	3 195	-302	25	-4
silnice III. třídy	2 854	-180	17	4
místní komunikace	10 203	1 820	14	8
účelová komunikace - polní, lesní cesty apod.	45	-118	3	1
účelová komunikace - ostatní	423	-496	0	-1

## Dopravní nehody v krajích

K nejvyššímu počtu dopravních nehod došlo na území Středočeského kraje (3 198 nehod). Následují hlavní město Praha a Moravskoslezský kraj. Nejvíce osob bylo usmrceno při dopravních nehodách na území Středočeského, Ústeckého a Královéhradeckého kraje.

Nehody a následky v krajích; rok 2023	počet nehod	usmrceno osob	těžce zraněno	lehce zraněno	hmotná škoda v tis. Kč
Hlavní město Praha	3 167	3	32	340	283 492
<i>Index - rok 2022=100 %</i>	<i>85,64</i>	<i>60,00</i>	<i>86,49</i>	<i>101,49</i>	<i>93,06</i>
Středočeský kraj	3 198	17	47	578	280 110
<i>Index - rok 2022=100 %</i>	<i>97,71</i>	<i>212,50</i>	<i>102,17</i>	<i>109,47</i>	<i>111,40</i>
Jihočeský kraj	938	7	23	347	90 899
<i>Index - rok 2022=100 %</i>	<i>104,69</i>	<i>63,64</i>	<i>67,65</i>	<i>122,18</i>	<i>132,87</i>
Plzeňský kraj	1 016	5	8	268	80 855
<i>Index - rok 2022=100 %</i>	<i>115,32</i>	<i>125,00</i>	<i>50,00</i>	<i>97,81</i>	<i>135,58</i>
Ústecký kraj	1 817	13	30	338	130 558
<i>Index - rok 2022=100 %</i>	<i>69,32</i>	<i>118,18</i>	<i>78,95</i>	<i>95,75</i>	<i>95,67</i>
Královéhradecký kraj	944	12	14	208	79 206
<i>Index - rok 2022=100 %</i>	<i>86,53</i>	<i>240,00</i>	<i>107,69</i>	<i>100,00</i>	<i>105,49</i>
Jihomoravský kraj	1 210	10	31	451	103 341
<i>Index - rok 2022=100 %</i>	<i>89,63</i>	<i>66,67</i>	<i>83,78</i>	<i>106,62</i>	<i>100,37</i>
Moravskoslezský kraj	2 106	11	21	331	133 246
<i>Index - rok 2022=100 %</i>	<i>89,73</i>	<i>122,22</i>	<i>100,00</i>	<i>90,19</i>	<i>90,81</i>
Olomoucký kraj	1 215	3	7	213	79 356
<i>Index - rok 2022=100 %</i>	<i>96,12</i>	<i>100,00</i>	<i>58,33</i>	<i>95,95</i>	<i>102,04</i>
Zlínský kraj	1 039	3	13	222	64 382
<i>Index - rok 2022=100 %</i>	<i>99,52</i>	<i>75,00</i>	<i>72,22</i>	<i>90,98</i>	<i>103,73</i>
Vysočina	949	9	20	261	92 584
<i>Index - rok 2022=100 %</i>	<i>91,16</i>	<i>128,57</i>	<i>153,85</i>	<i>129,85</i>	<i>130,79</i>
Pardubický kraj	961	5	10	271	73 063
<i>Index - rok 2022=100 %</i>	<i>99,69</i>	<i>62,50</i>	<i>125,00</i>	<i>115,32</i>	<i>112,35</i>
Liberecký kraj	1 148	6	5	194	62 892
<i>Index - rok 2022=100 %</i>	<i>108,00</i>	<i>300,00</i>	<i>71,43</i>	<i>120,50</i>	<i>109,00</i>

Nehody a následky v krajích; rok 2023	počet nehod	usmrceno osob	těžce zraněno	lehce zraněno	hmotná škoda v tis. Kč
Karlovarský kraj	547	3	4	97	28 292
Index - rok 2022=100 %	89,67	300,00	30,77	76,38	82,05
<b>Česká republika</b>	<b>20 257</b>	<b>107</b>	<b>265</b>	<b>4 119</b>	<b>1 582 276</b>
Index - rok 2022=100 %	91,48	115,05	84,66	103,96	104,57

## Osobní nehody v krajích

Podrobnější členění osobních nehod, tj. nehod s následky na životě a zdraví, dle krajů je uvedeno v následující tabulce.

kraj	počet nehod	usmrceno	těžce zraněno	lehce zraněno
Hl. m. Praha	332	3	32	340
Středočeský	510	17	47	578
Jihočeský	300	7	23	347
Plzeňský	218	5	8	268
Ústecký	263	13	30	338
Královéhradecký	192	12	14	208
Jihomoravský	380	10	31	451
Moravskoslezský	297	11	21	331
Olomoucký	189	3	7	213
Zlínský	176	3	13	222
Vysočina	225	9	20	261
Pardubický	217	5	10	271
Liberecký	164	6	5	194
Karlovarský	90	3	4	97
<b>Česká republika</b>	<b>3 553</b>	<b>107</b>	<b>265</b>	<b>4 119</b>

## Dopravní nehody pod vlivem alkoholu a drog v krajích

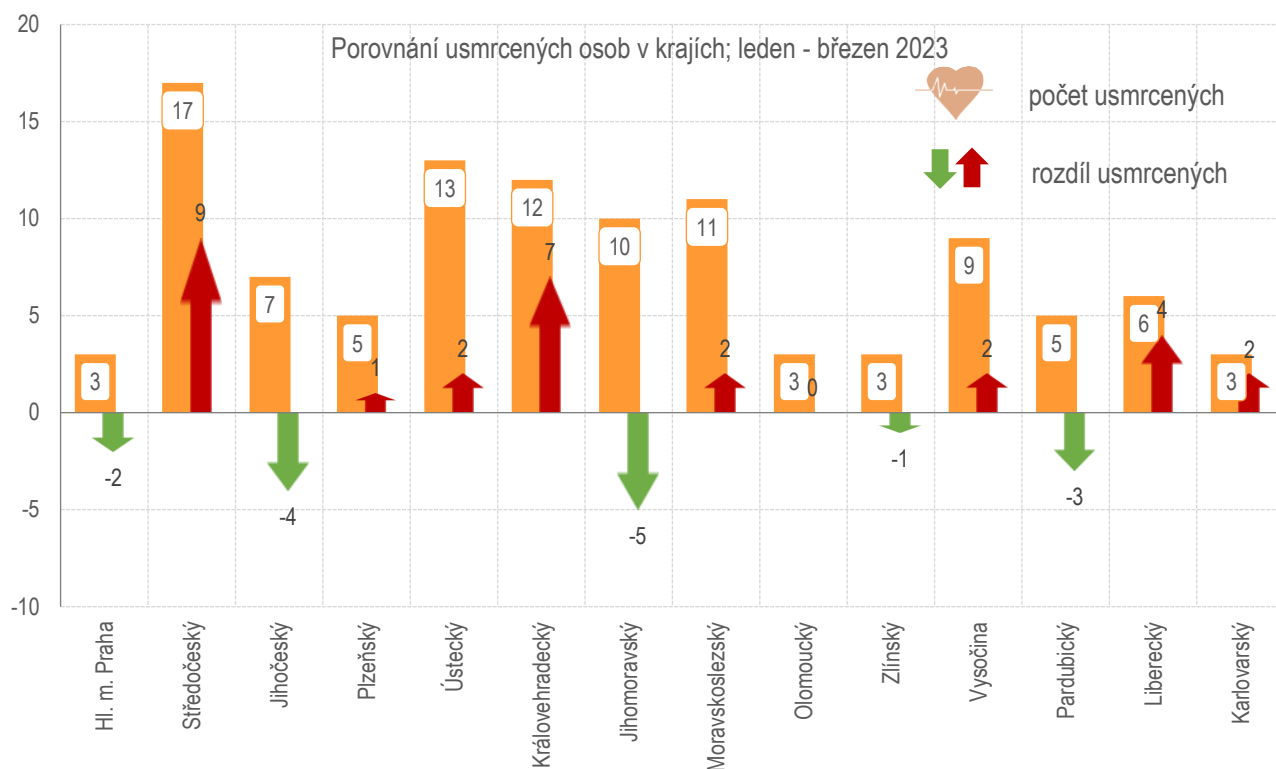
Nejvíce dopravních nehod pod vlivem alkoholu se stalo na území Středočeského kraje (102 nehod), Jihomoravského kraje (57 nehod) a na území hl. m. Prahy (47 nehod).

Drogy se u viníka dopravní nehody – řidiče motorového vozidla prokázaly především ve Středočeském a Královéhradeckém kraji.

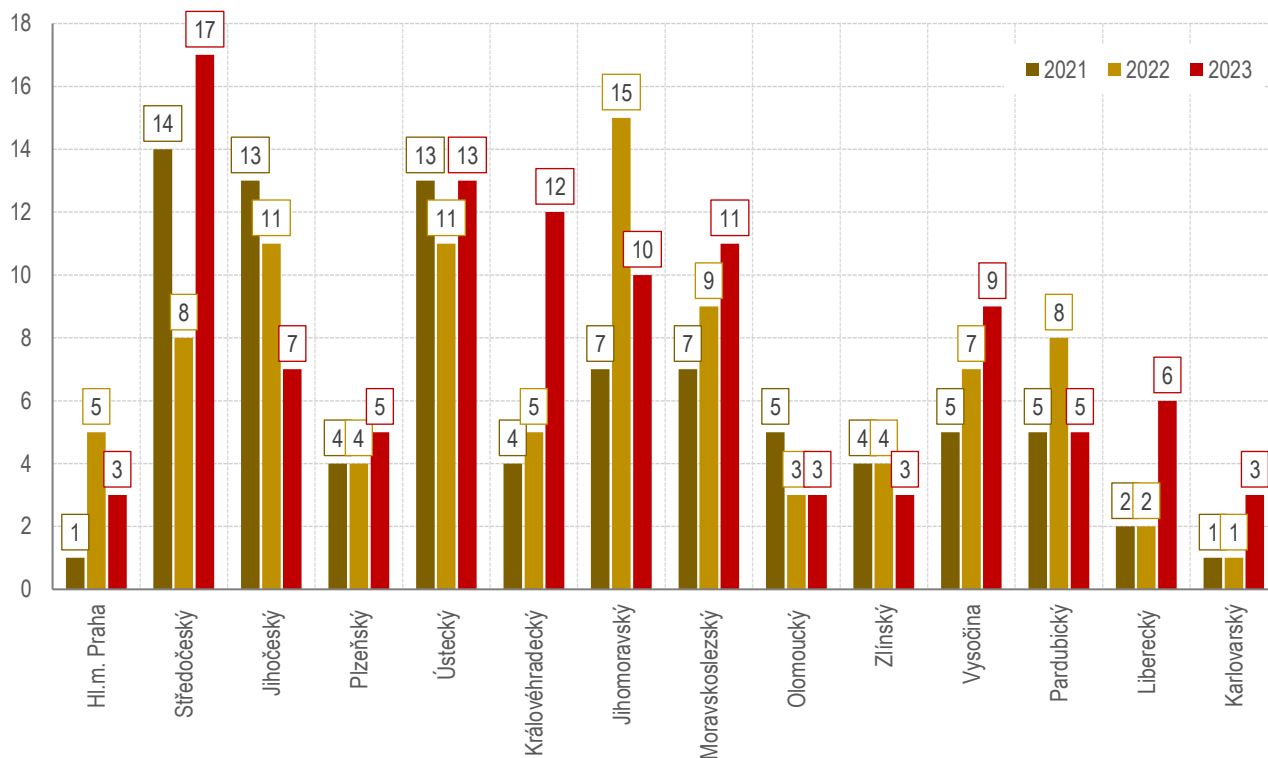
Alkohol a drogy u viníka - řidiče - dle krajů	celkem šetřeno událostí	celkem nehod	tj. % DN z událostí	"Euroformuláře"	tj % EU z událostí	z toho alkohol	tj. v %	z toho drogy	tj. %
Hl. m. Praha	3 762	3 167	84,2	595	15,8	84	2,23	6	0,16
Středočeský	4 139	3 198	77,3	941	22,7	150	3,62	21	0,51
Jihočeský	1 915	938	49,0	977	51,0	68	3,55	1	0,05
Plzeňský	2 112	1 016	48,1	1 096	51,9	58	2,75	9	0,43
Ústecký	2 541	1 817	71,5	724	28,5	61	2,40	1	0,04
Královéhradecký	1 387	944	68,1	443	31,9	35	2,52	14	1,01
Jihomoravský	2 317	1 210	52,2	1 107	47,8	82	3,54	9	0,39
Moravskoslezský	2 898	2 106	72,7	792	27,3	72	2,48	10	0,35
Olomoucký	1 818	1 215	66,8	603	33,2	45	2,48	11	0,61
Zlínský	1 269	1 039	81,9	230	18,1	46	3,62	4	0,32
Vysočina	1 592	949	59,6	643	40,4	27	1,70	2	0,13
Pardubický	1 283	961	74,9	322	25,1	42	3,27	6	0,47
Liberecký	1 621	1 148	70,8	473	29,2	44	2,71	6	0,37



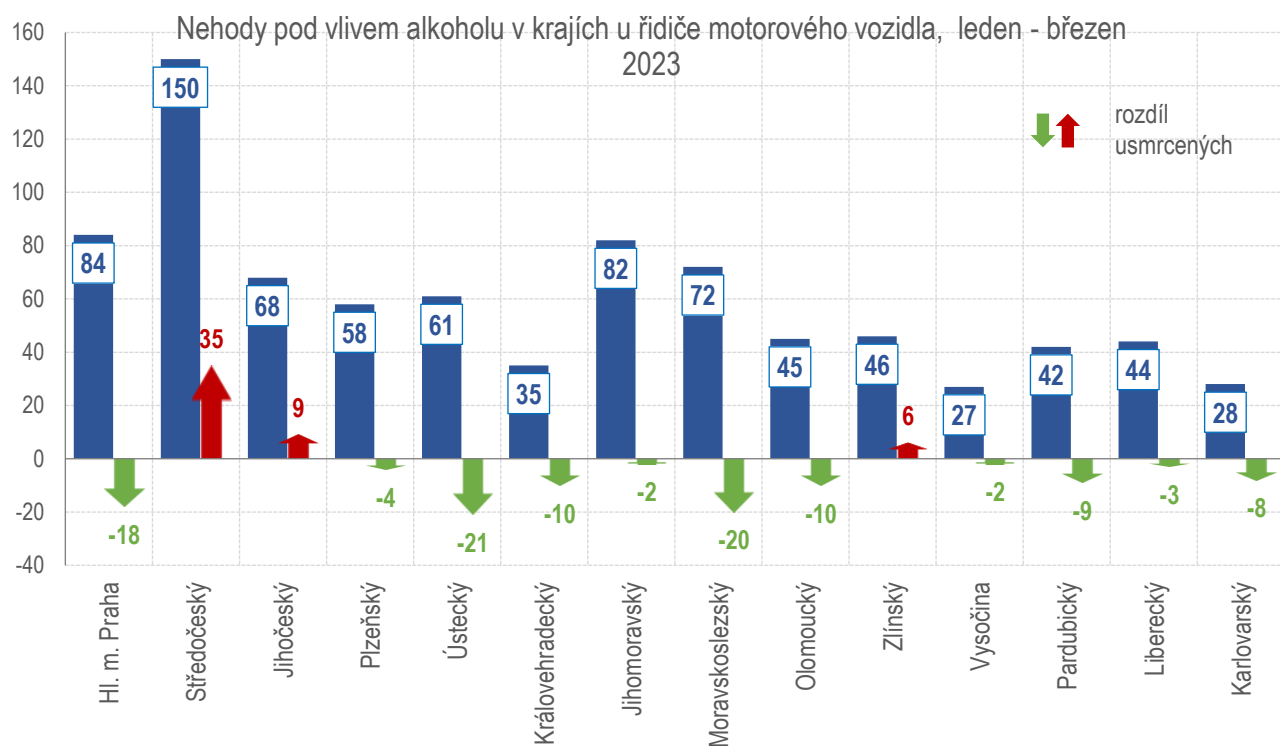
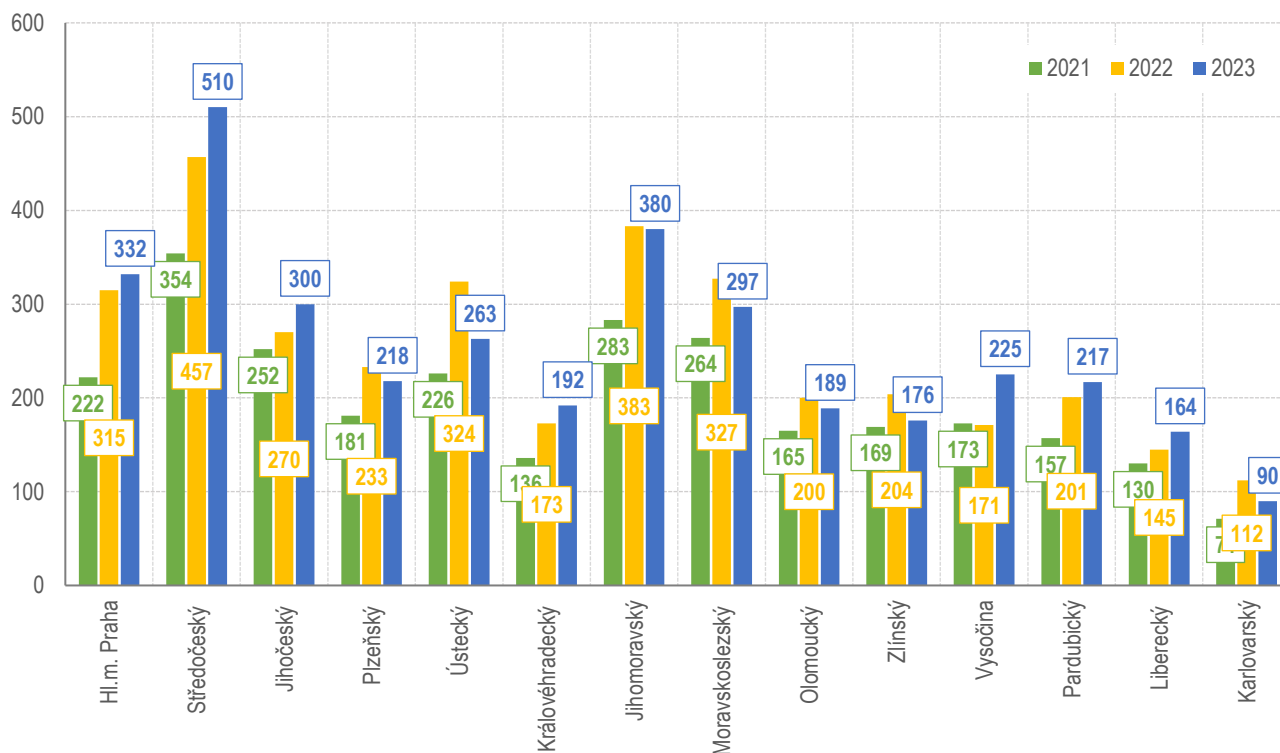
Alkohol a drogy u viníka - řidiče - dle krajů	celkem šetřeno událostí	celkem nehod	tj. % DN z událostí	"Euroformuláře"	tj % EU z událostí	z toho alkohol	tj. v %	z toho drogy	tj. %
Karlovarský	726	547	75,3	179	24,7	28	3,86	7	0,96
<b>CELKEM</b>	<b>29 380</b>	<b>20 255</b>	<b>68,9</b>	<b>9 125</b>	<b>31,1</b>	<b>842</b>	<b>2,87</b>	<b>107</b>	<b>0,36</b>



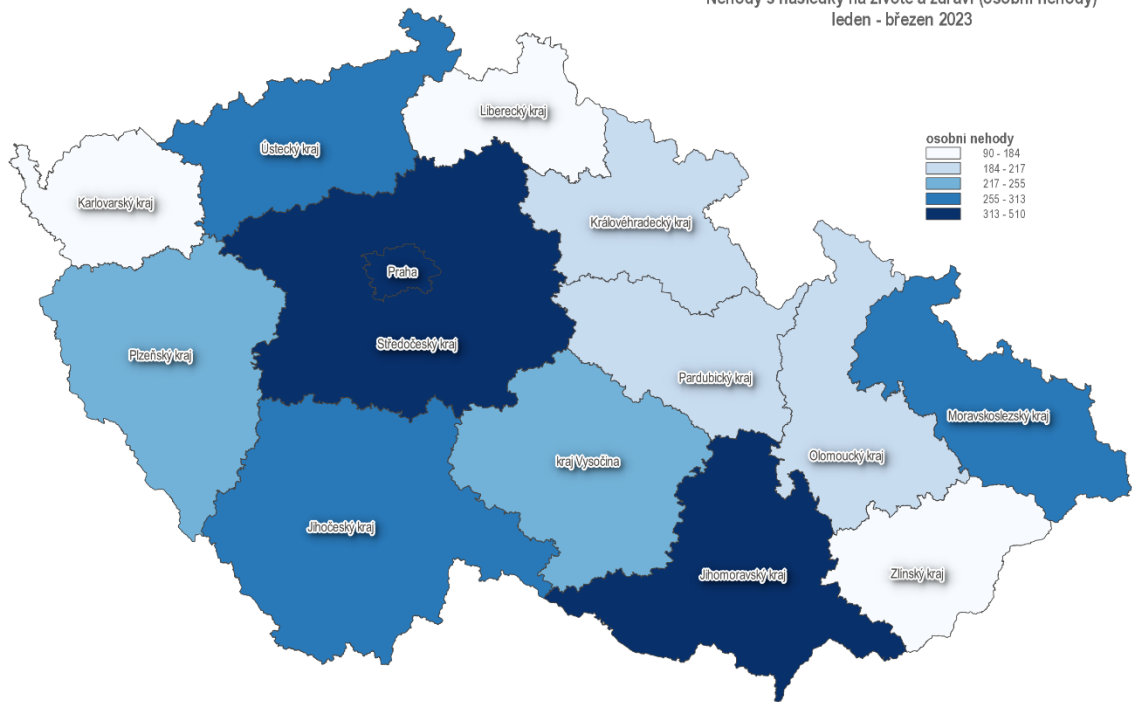
Počet usmrcených při nehodách v krajích, leden - březen 2021 - 2023



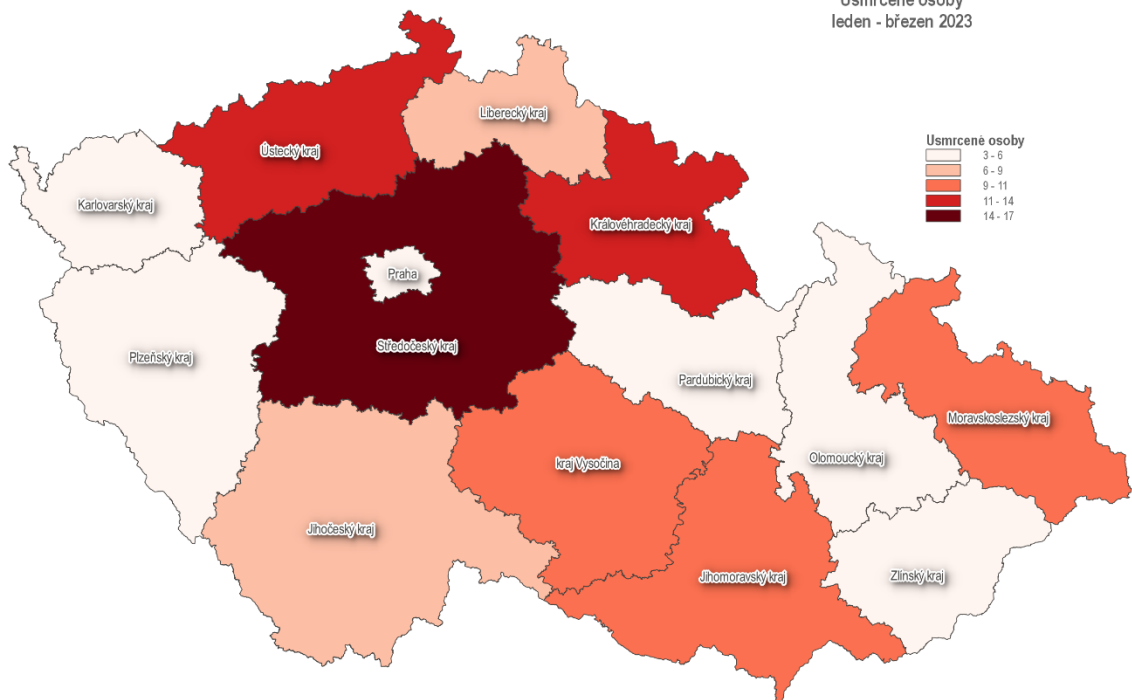
Počet nehod s následky na životě a zdraví v krajích, leden - březen 2021 - 2023



Nehody s následky na životě a zdraví (osobní nehody)  
leden - březen 2023



Usmrcené osoby  
leden - březen 2023



Zpracovali: pplk. Mgr. Jan STRAKA, kpt. Ing. Jana PELEŠKOVÁ, tel. 974 834 584, 974 834 223

plk. Mgr. Bc. Jiří ZLÝ, MBA  
ředitel služby dopravní policie  
schváleno elektronicky

## **Příloha**

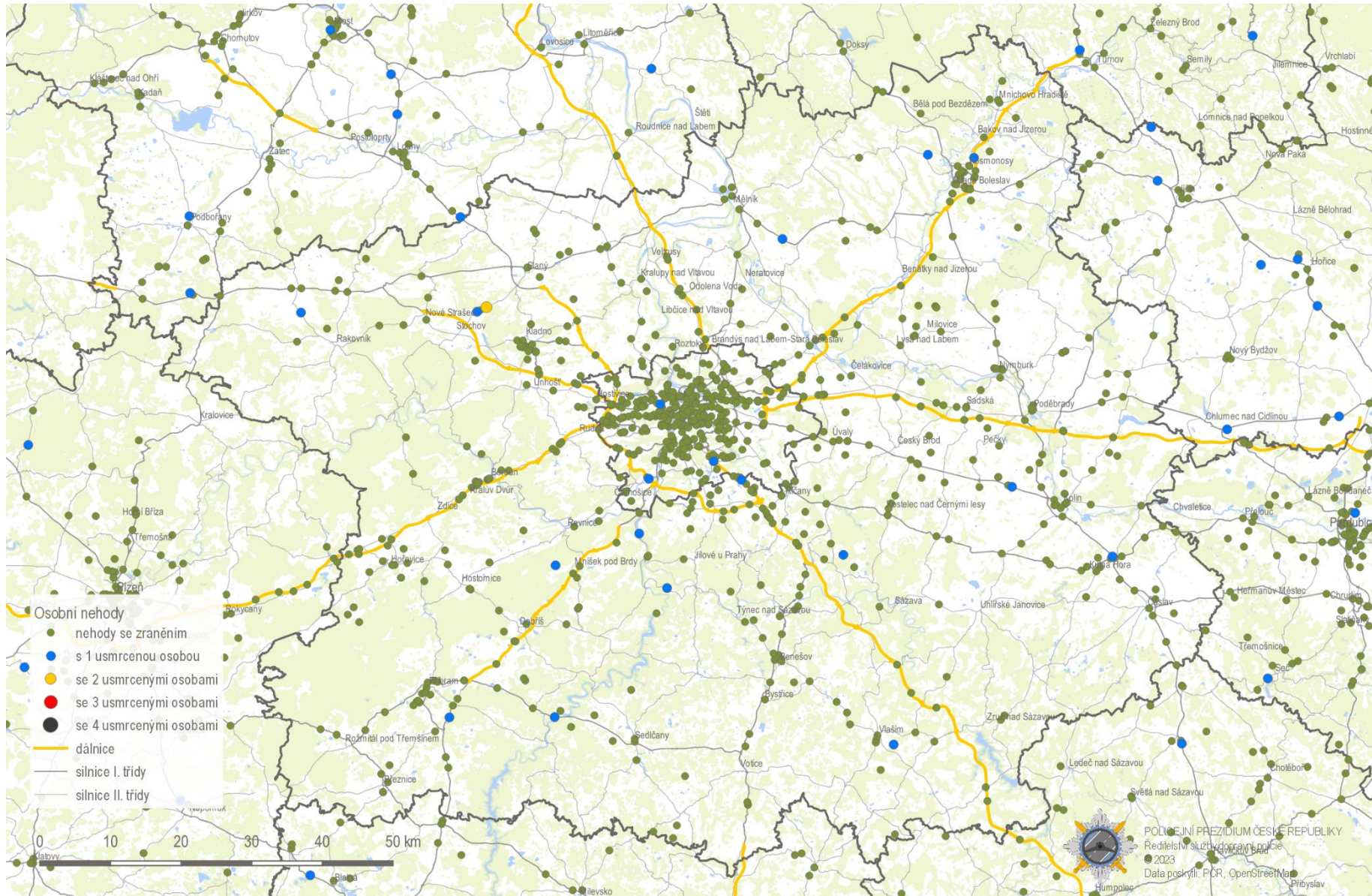
**Mapy nehod s následky na životě a zdraví v jednotlivých krajích České republiky  
v období leden - březen 2023**

# Nehody s následky na životě a zdraví (osobní nehody); leden - březen 2023

Praha

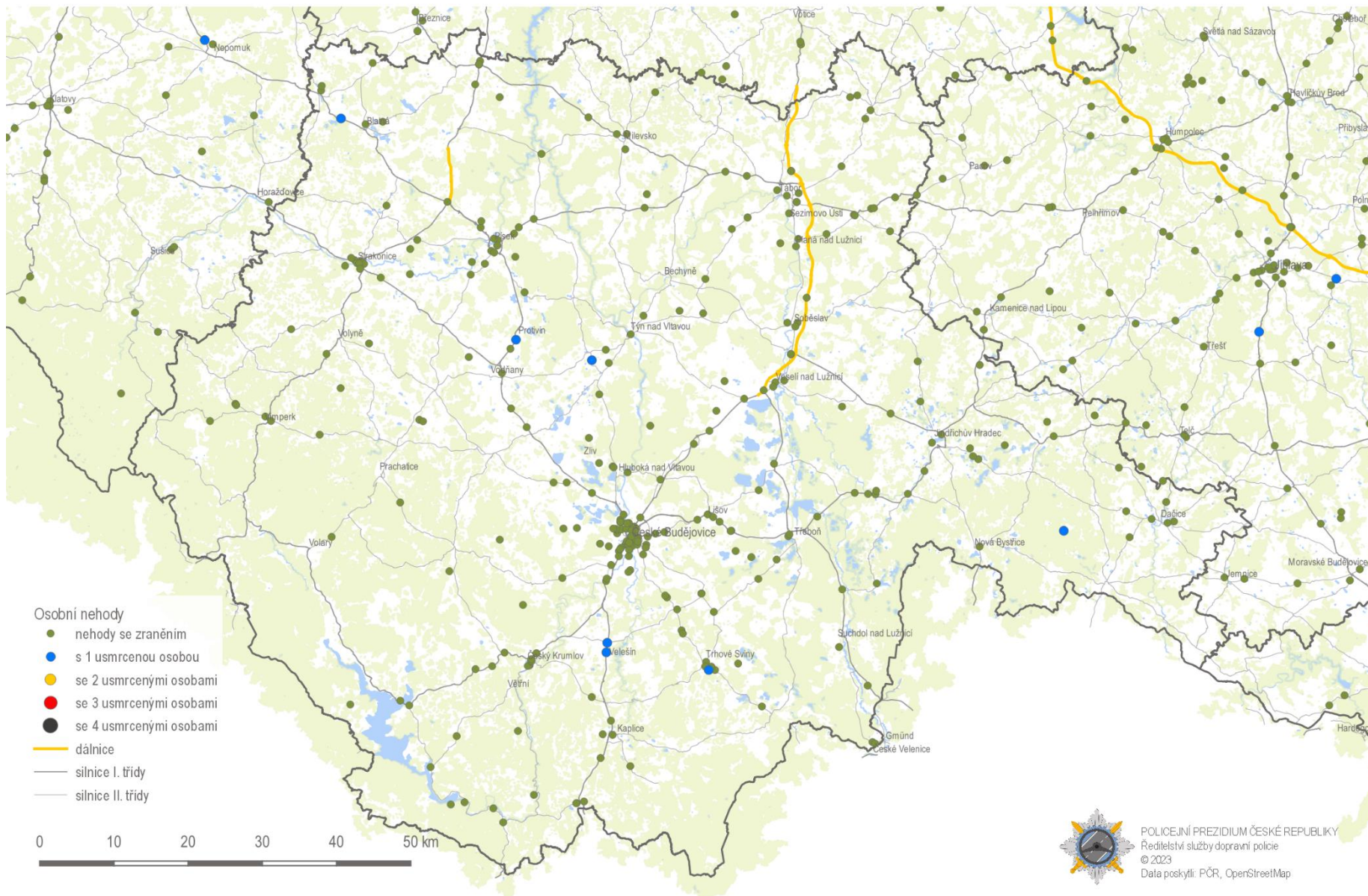


# Nehody s následky na životě a zdraví (osobní nehody); leden - březen 2023 Středočeský kraj

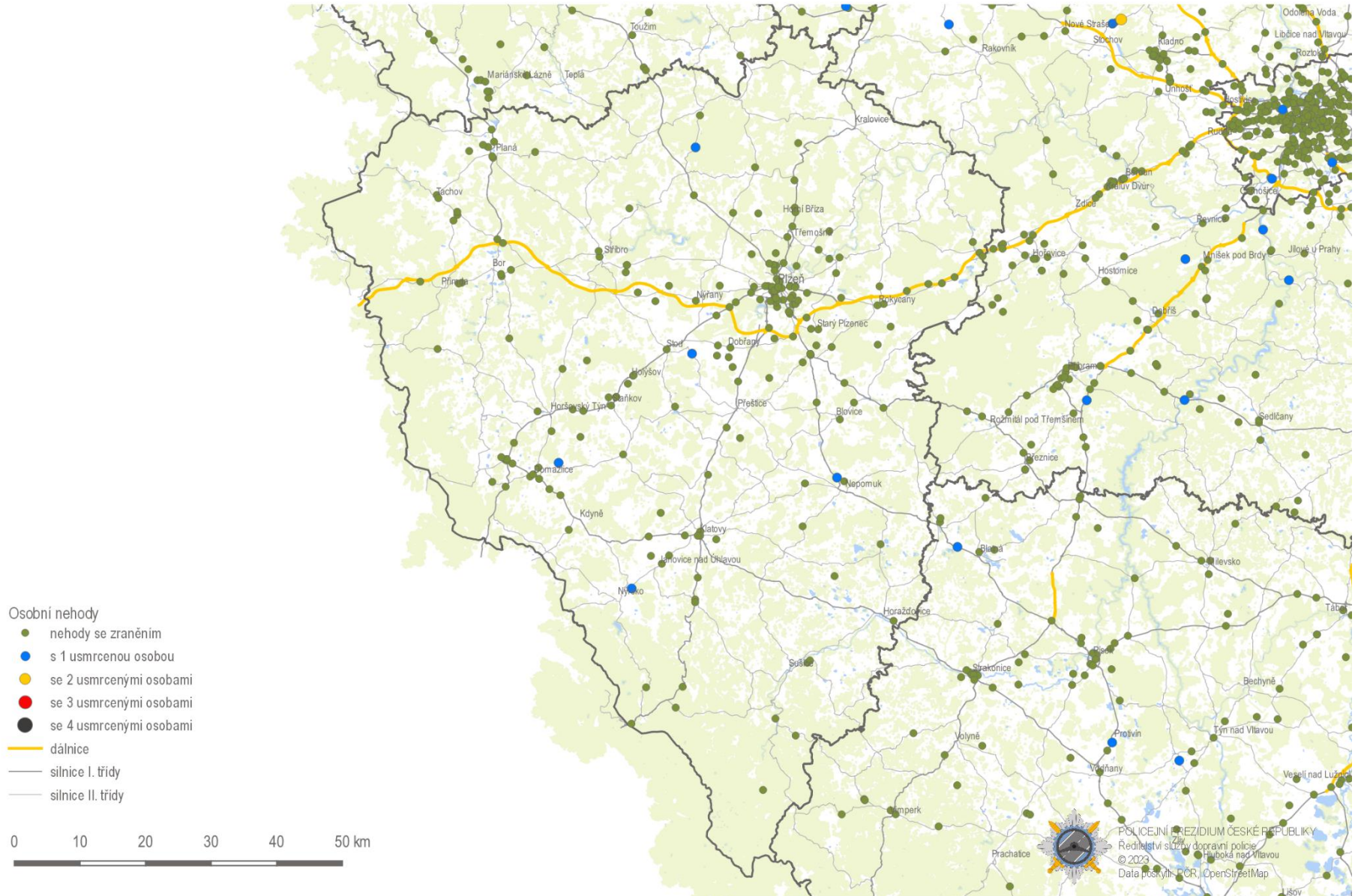


# Nehody s následky na životě a zdraví (osobní nehody); leden - březen 2023

## Jihočeský kraj

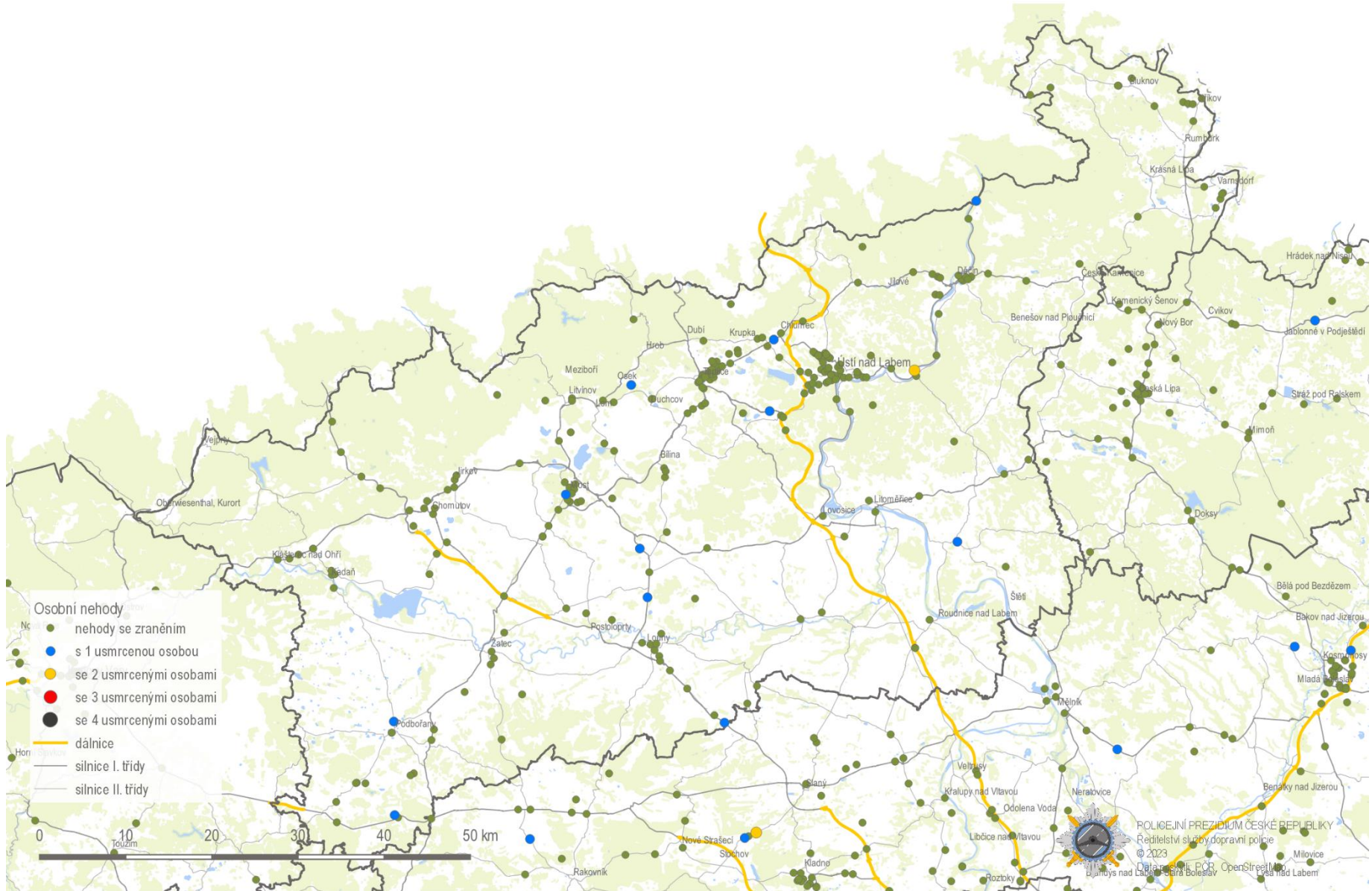


# Nehody s následky na životě a zdraví (osobní nehody); leden - březen 2023 Plzeňský kraj

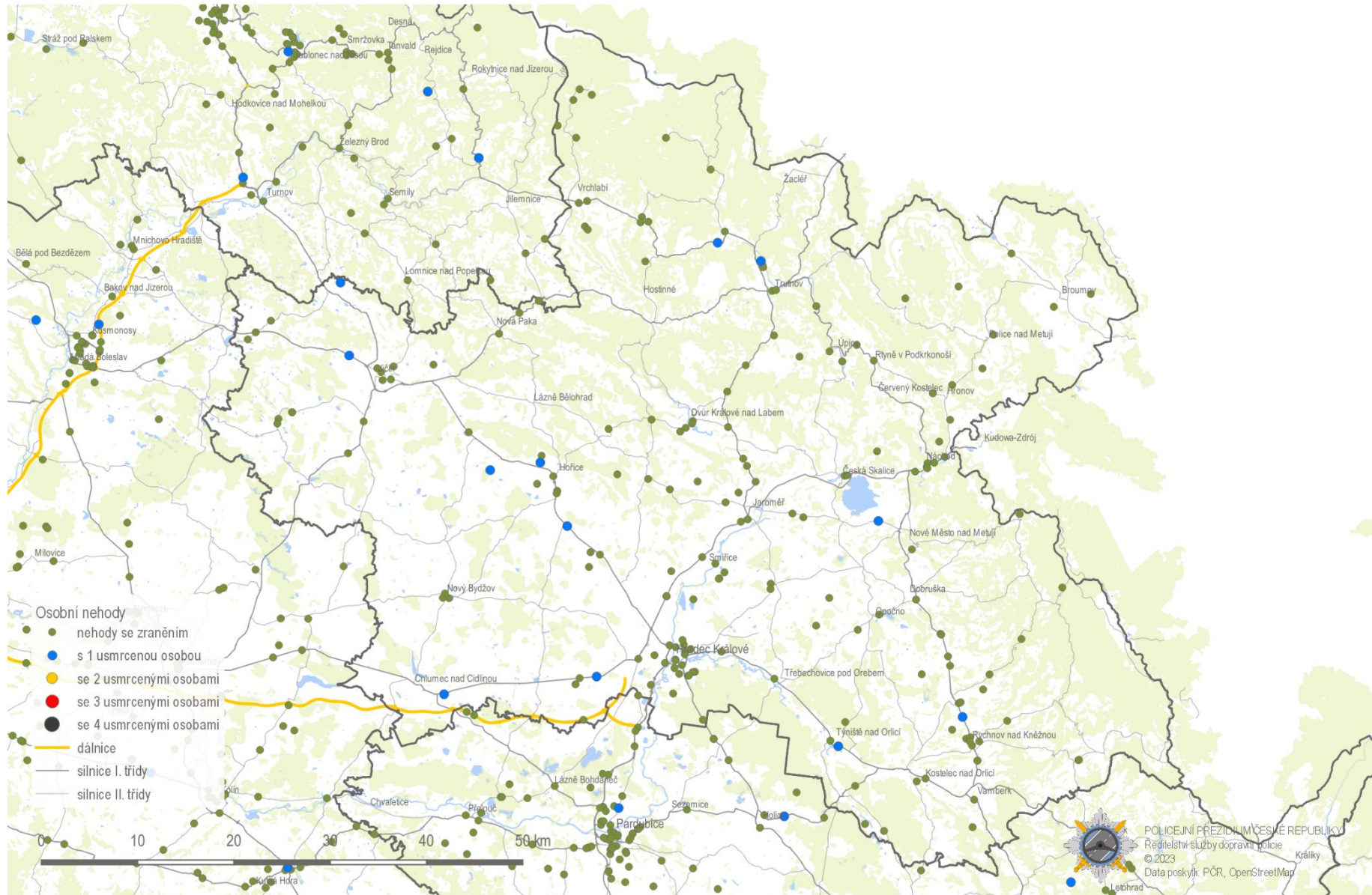




Nehody s následky na životě a zdraví (osobní nehody); leden - březen 2023  
Ústecký kraj

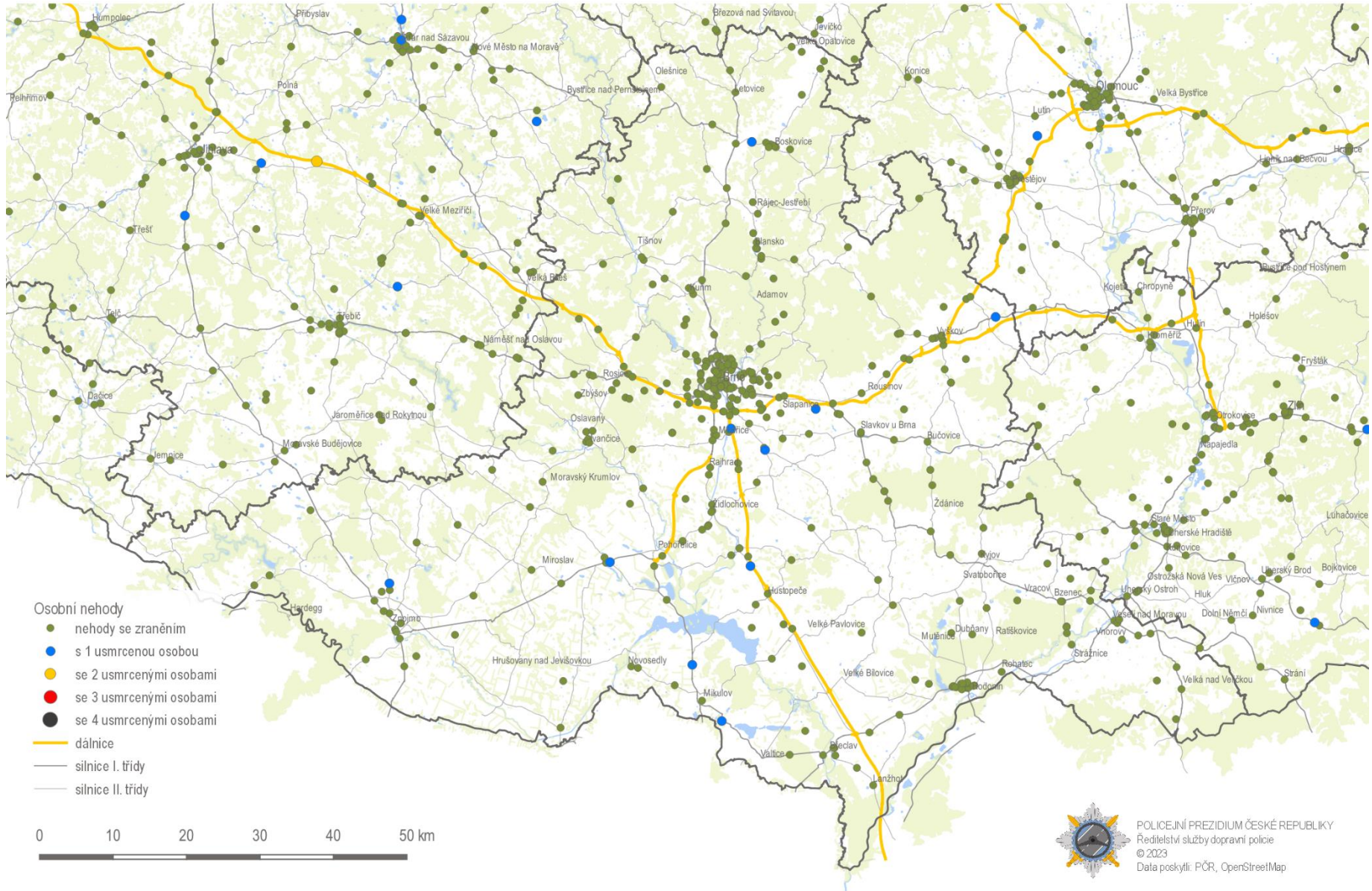


# Nehody s následky na životě a zdraví (osobní nehody); leden - březen 2023 Královéhradecký kraj



# Nehody s následky na životě a zdraví (osobní nehody); leden - březen 2023

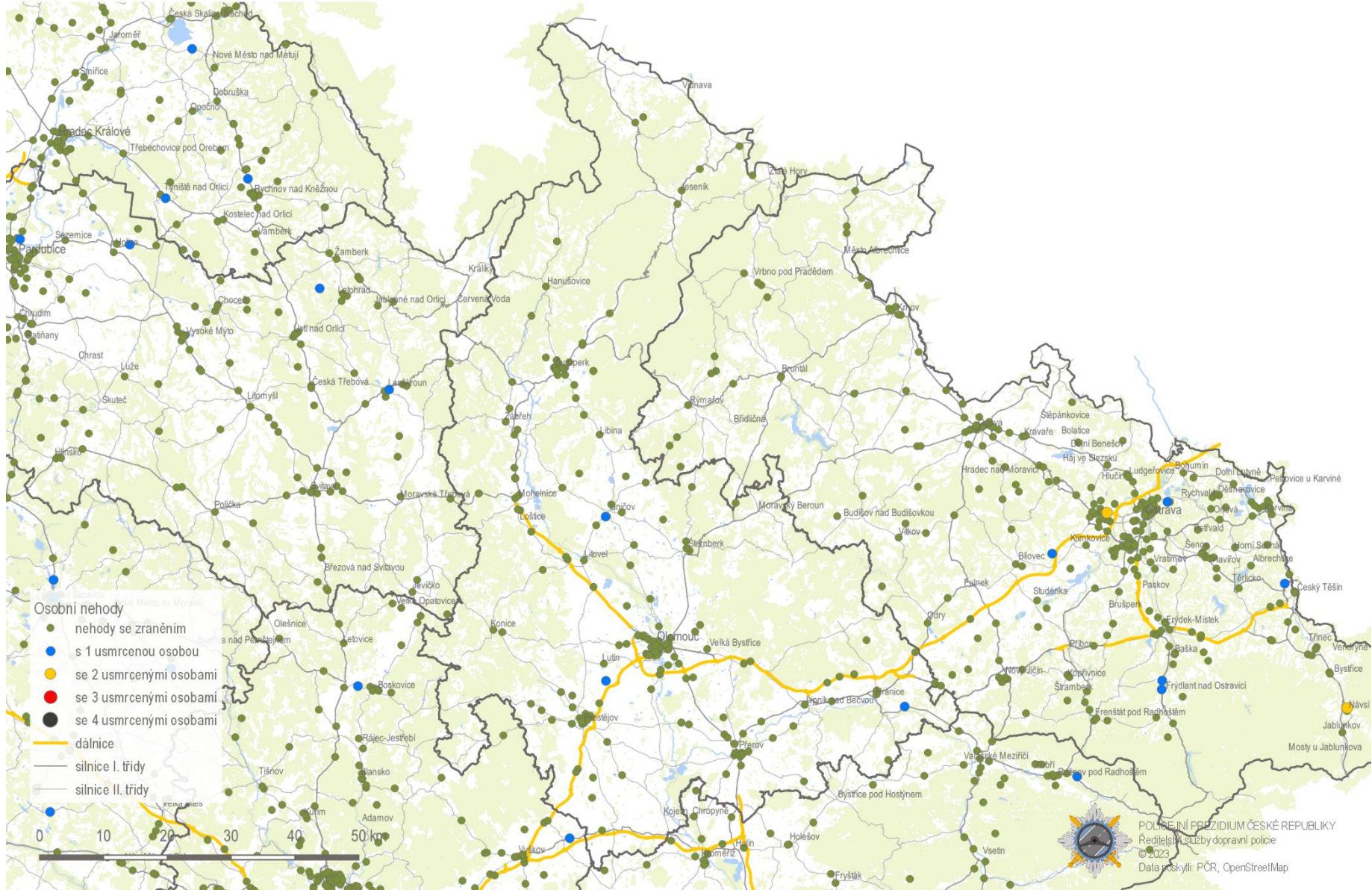
## Jihomoravský kraj



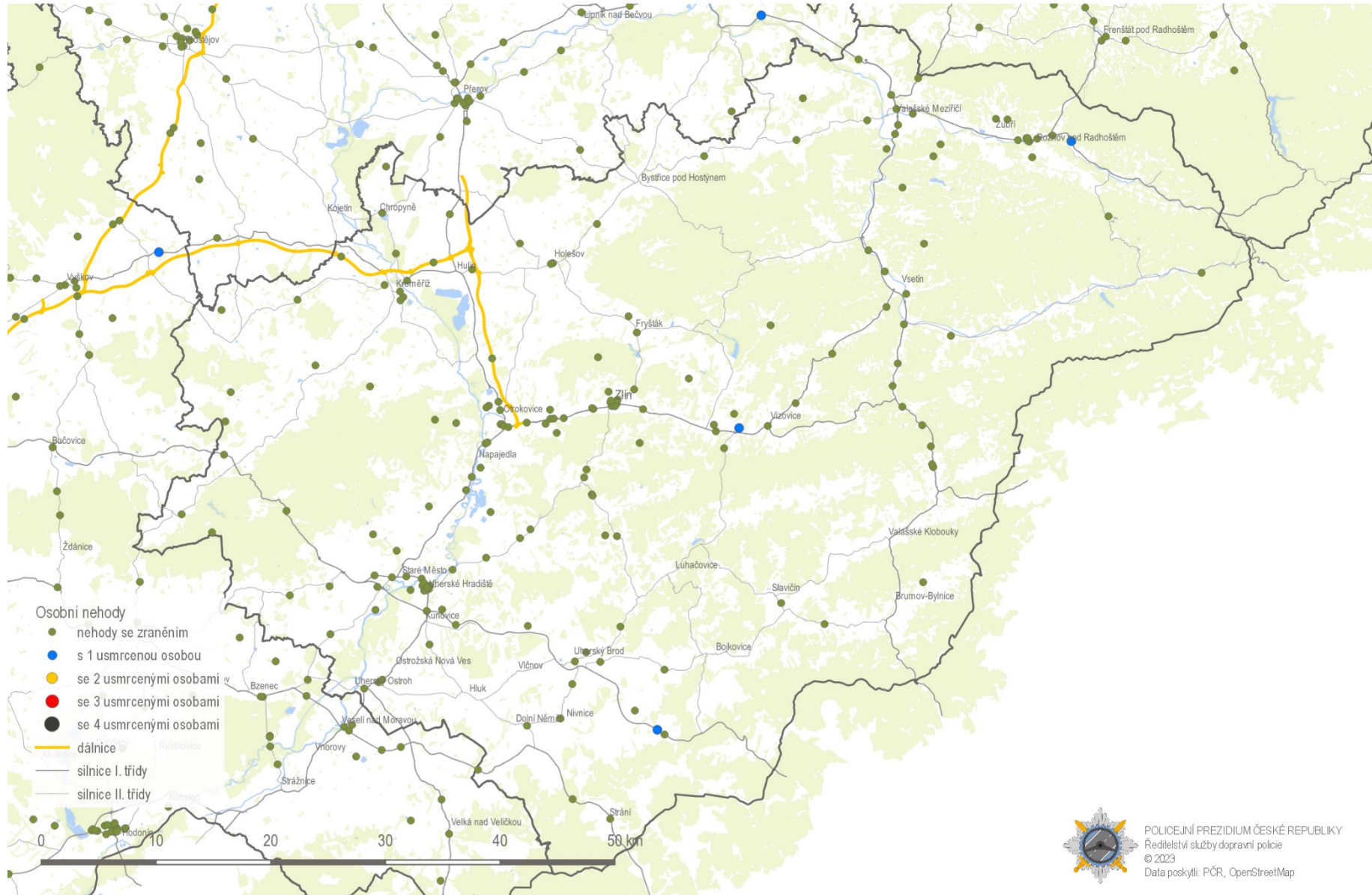
Nehody s následky na životě a zdraví (osobní nehody); leden - březen 2023  
Moravskoslezský kraj



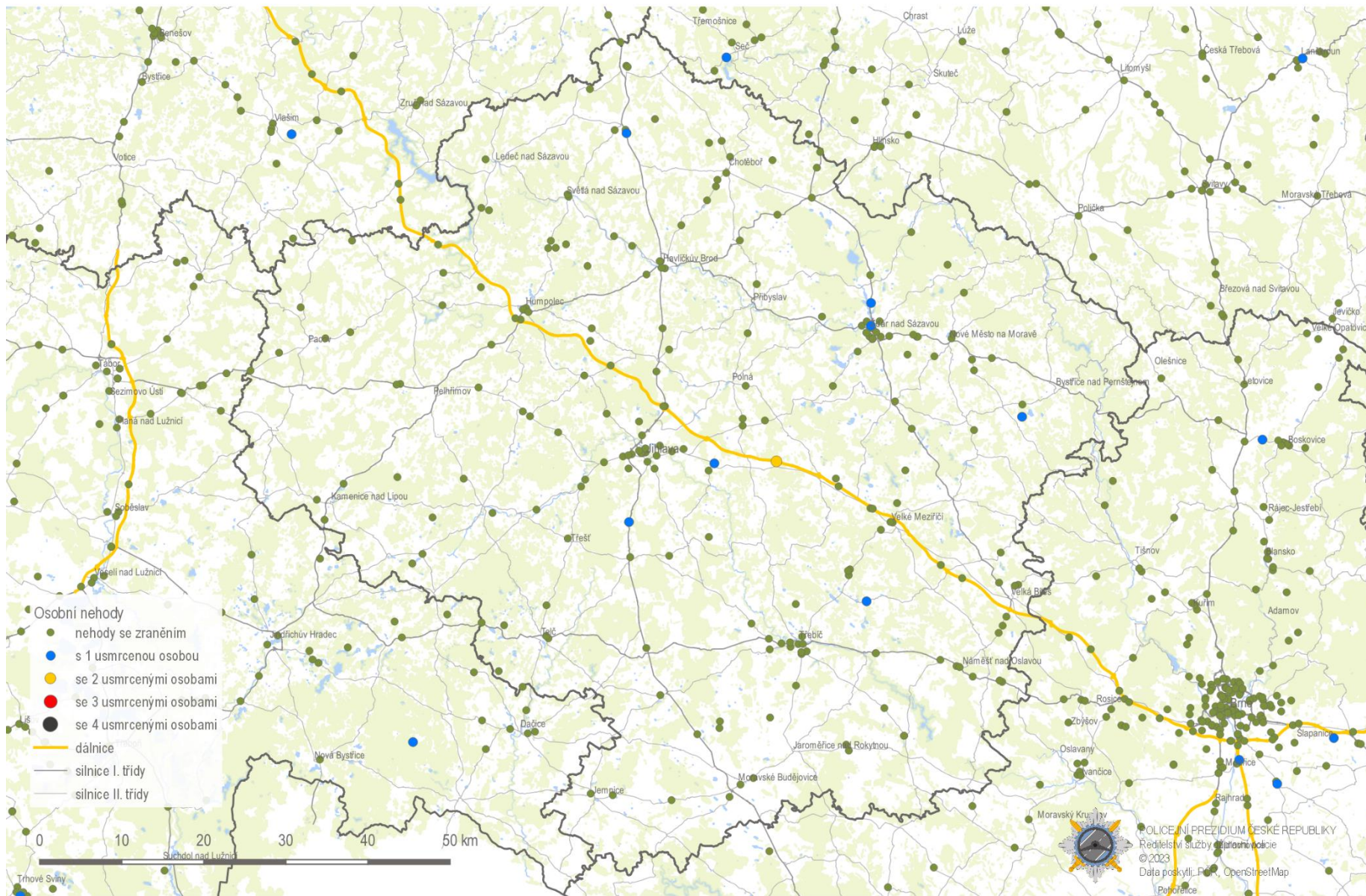
# Nehody s následky na životě a zdraví (osobní nehody); leden - březen 2023 Olomoucký kraj



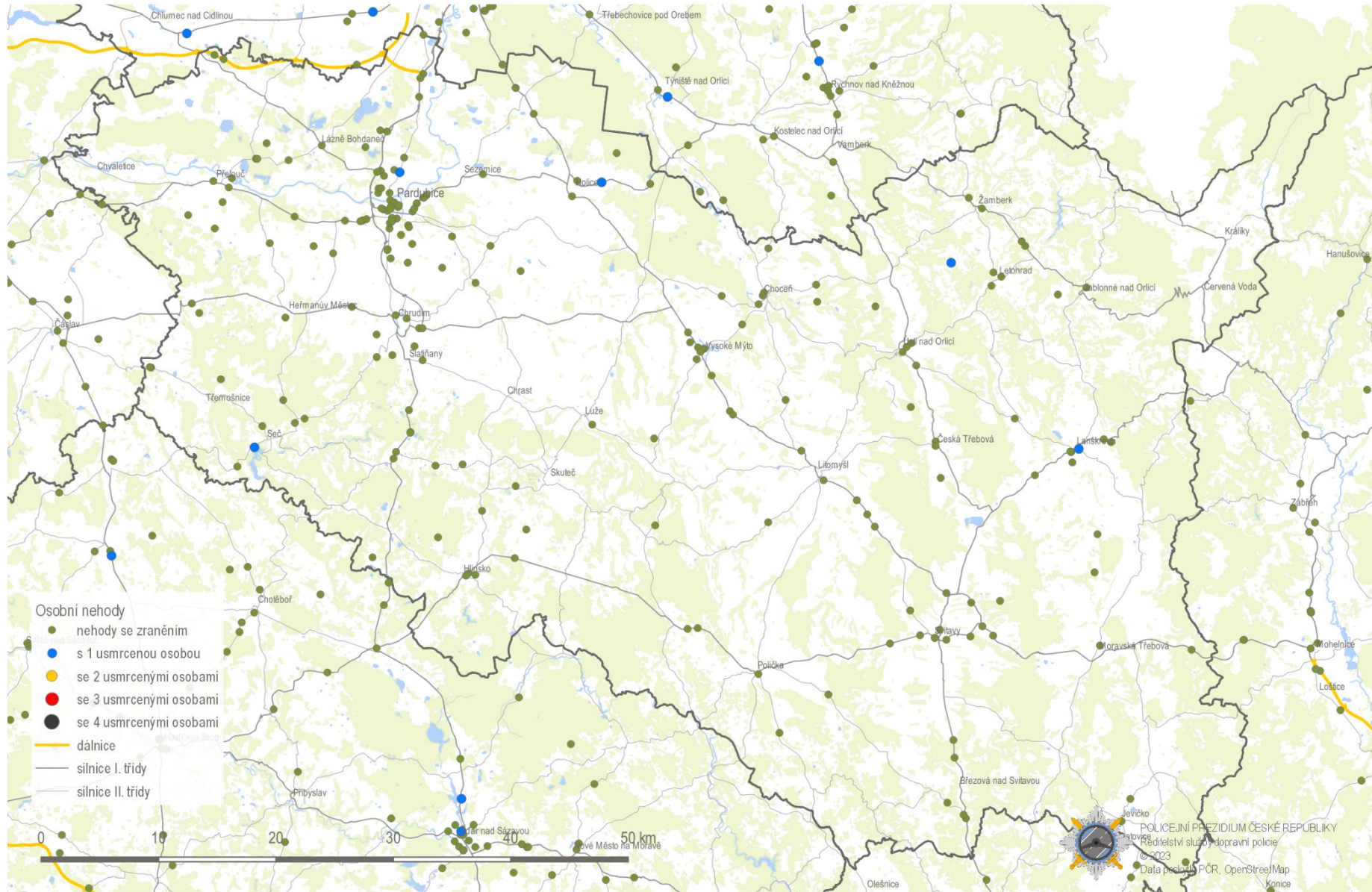
Nehody s následky na životě a zdraví (osobní nehody); leden - březen 2023  
Zlínský kraj



# Nehody s následky na životě a zdraví (osobní nehody); leden - březen 2023 kraj Vysočina

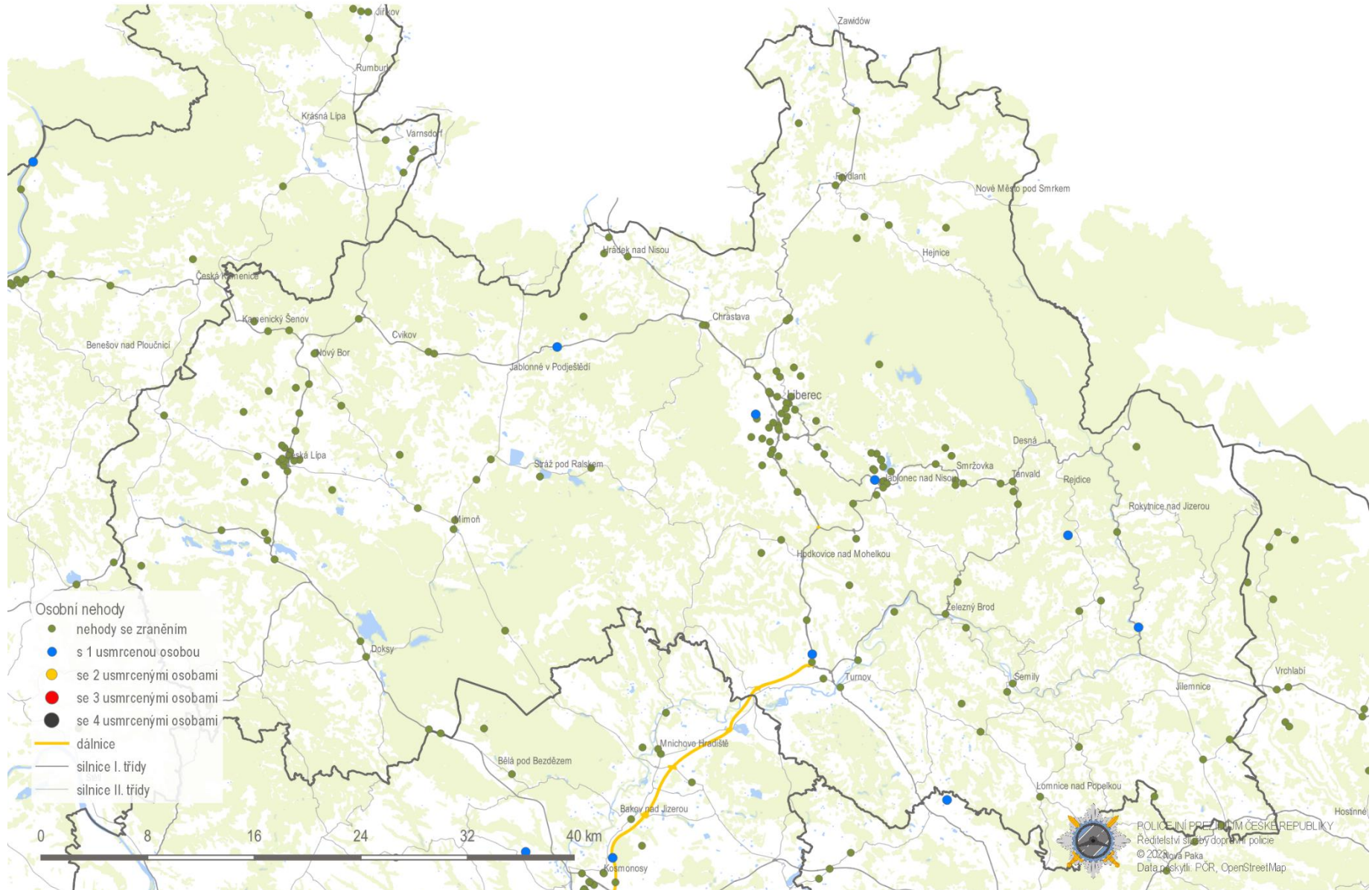


## Nehody s následky na životě a zdraví (osobní nehody); leden - březen 2023 Pardubický kraj





# Nehody s následky na životě a zdraví (osobní nehody); leden - březen 2023 Liberecký kraj



# Nehody s následky na životě a zdraví (osobní nehody); leden - březen 2023 Karlovarský kraj

