



Pomáhat a chránit

POLICEJNÍ PREZIDIUM ČESKÉ REPUBLIKY

Ředitelství služby dopravní policie



Praha 9. června 2022

Počet listů: 12

Příloha 1/15

INFORMACE

o nehodovosti na pozemních komunikacích v České republice v období leden - květen 2022

V prvních pěti měsících roku 2022 Policie České republiky šetřila 39 205 dopravních nehod. Při těchto nehodách bylo 182 osob usmrceno, 569 osob zraněno těžce a 7 918 osob zraněno lehce. Celková hmotná škoda odhadnutá policisty na místě dopravní nehody dosáhla 2 733,8 milionů Kč.

Porovnání základních ukazatelů s rokem 2021

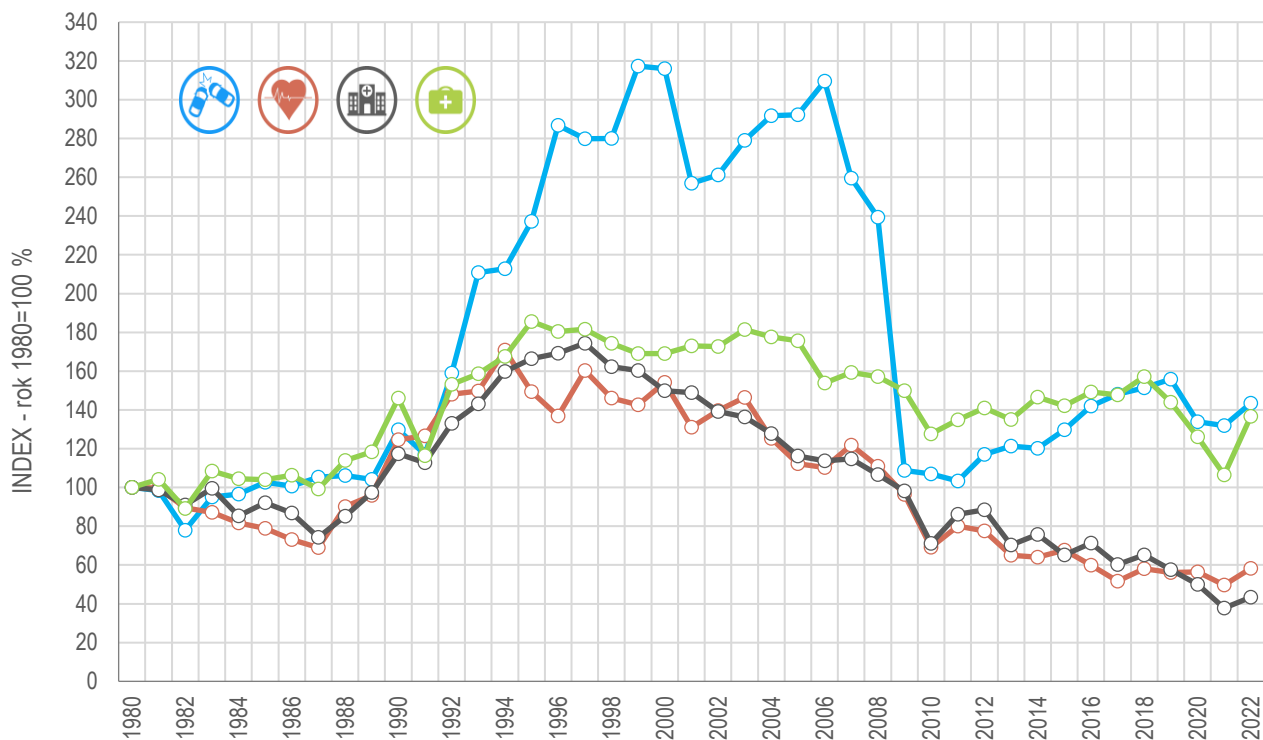
Nárůst v kategorii:

• počet nehod	o 3 159 nehod	tj. o 8,8 %
• usmrcených osob	o 27 osob	tj. o 17,4 %
• těžce zraněných osob	o 73 osob	tj. o 14,7 %
• lehce zraněných osob	o 1 747 osob	tj. o 28,3 %
• hmotná škoda	o 348,2 mil. Kč	tj. o 14,6 %

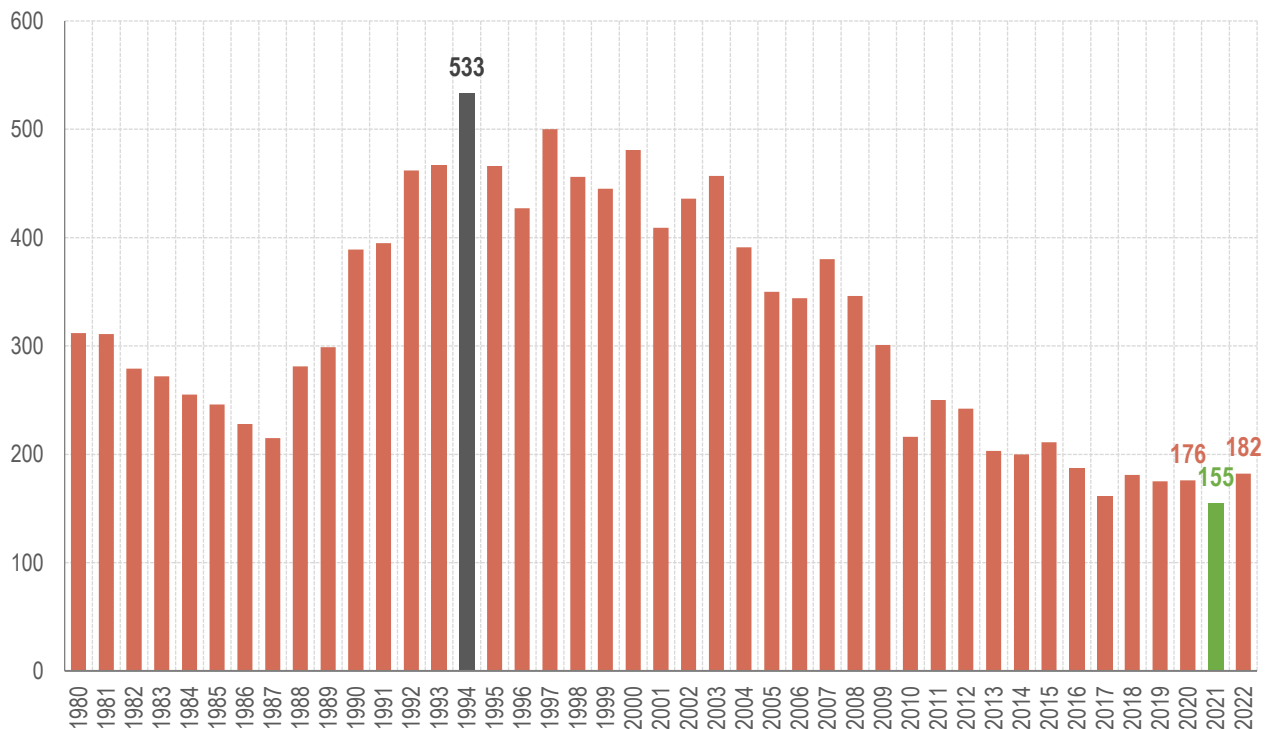
Počet osob usmrcených při nehodách za prvních pět měsíců byl v období od roku 1980 šestý nejnižší. Naopak nejvíce osob bylo při dopravních nehodách usmrceno v roce 1994 (533 usmrcených osob).

Počet těžce zraněných osob při nehodách byl v prvních pěti měsících roku 2022 druhý nejnižší. Nejvyšší počet těžce zraněných při dopravních nehodách byl vykázan v roce 1997 (2 290 těžce zraněných).

Vývoj počtu nehod a jejich následků za období leden - květen v ČR; od roku 1980



Vývoj počtu usmrcených osob za období leden - květen od roku 1980



Časové rozložení dopravních nehod

Nehody a následky po měsících, 2022	počet nehod	usmrceno	těžce zraněno	lehce zraněno	hmotná škoda
leden	7 745	31	103	1 388	532 745 600
únor	6 597	26	65	1 134	449 454 300
březen	7 729	38	139	1 439	528 801 900
duben	7 955	41	118	1 601	568 666 400
květen	9 179	46	144	2 356	654 152 500
Celkem	39 205	182	569	7 918	2 733 820 700

Nejvíce nehod se stalo v pátek (6 237 nehod), nejméně naopak v neděli (4 038). Počty nehod oproti roku 2021 vzrostly, a to u všech dnů v týdnu. K nejvyššímu nárůstu usmrcených při dopravních nehodách došlo u úterních (o 14 usmrcených) nehod.

Den v týdnu	počet nehod	rozdíl nehod oproti roku 2021	počet usmrcených	rozdíl usmrcených oproti roku 2021
Pondělí	6 099	305	35	11
Úterý	5 972	453	34	14
Středa	5 833	220	15	-4
Čtvrtek	5 997	394	28	-2
Pátek	6 237	102	27	8
Sobota	5 029	1259	25	1
Neděle	4 038	426	18	-1

Nejvíce dopravních nehod šetřili policisté v pátek 4. března 2022 (384 nehod), nejméně v neděli 6. února 2022 (113 nehod). Nejtragičtějšími dny v tomto období byl pátek 14. ledna 2022, kdy následkem dopravních nehod vyhaslo 6 životů. V období leden až květen 2022 zaznamenali policisté celkem 52 dnů bez usmrcení při dopravních nehodách.

Osoby usmrcené při dopravních nehodách

V prvních pěti měsících roku 2022 bylo při dopravních nehodách usmrceno 68 řidičů osobních automobilů, 40 chodců, 28 spolujezdců v osobním vozidle, další kategorie jsou uvedeny v tabulce. Nejvyšší nárůst počtu usmrcených byl zaznamenán u chodců (o 18 usmrcených více).

počet usmrcených	Kategorie osoby	rozdíl
68	řidič osobního vozidla	6
40	chodec	18
28	spolujezdec v osobním vozidle	3
15	cyklista	2
15	řidič motocyklu	-5
5	řidič nákladního vozidla	0
1	řidič nákladního vozidla s návěsem	-3
0	řidič osobního vozidla s přívěsem	-1
2	spolujezdec v nákladním vozidle	0
1	řidič malého motocyklu	0
2	spolujezdec na motocyklu	2
2	spolujezdec v nákladním vozidle s návěsem	2
1	řidič autobusu	1
1	řidič jiného motorového vozidla	1
1	cestující v autobusu	1
182	CELKEM	27

Dopravní nehody dle zavinění

Řidiči motorových vozidel zavinili 78,9 % dopravních nehod, při nichž přišlo o život 160 osob, což představuje nárůst usmrcených oproti minulému roku o 17 osob. Při nehodách z tohoto zavinění byl rovněž zaznamenán nejvyšší nárůst celkového počtu dopravních nehod.

Nehody podle zavinění	počet nehod	tj. % z celkového počtu nehod	rozdíl nehod oproti roku 2021	usmrceno osob	tj. % z celkového počtu usmrcených	rozdíl usmrcených oproti roku 2021
řidičem motorového vozidla	30 926	78,9	2 134	160	87,9	17
řidičem nemotorového vozidla	937	2,4	183	8	4,4	2
z toho dětmi	80	0,2	-18	0	0,0	0
chodcem	394	1,0	142	11	6,0	7
z toho dětmi	148	0,4	53	0	0,0	0
jiným účastníkem	62	0,2	30	1	0,5	1
závadou komunikace	110	0,3	-46	0	0,0	0
technickou závadou vozidla	132	0,3	14	0	0,0	-2
lesní zvěří, domácím zvířetem	6 412	16,4	623	0	0,0	0
jiné zavinění	232	0,6	79	2	1,1	2

Příčiny dopravních nehod

Co se týče příčin dopravních nehod zaviněných řidiči motorových vozidel, na počtu dopravních nehod se v prvních pěti měsících roku 2022 nejvýrazněji podílí nesprávný způsob jízdy (69,5 % nehod), při těchto nehodách bylo usmrceno 72 osob. Za nejtragičtější příčinu dopravních nehod lze označit nepřiměřenou rychlost, která se sice na počtu dopravních nehod podílí „pouze“ 14,6 %, ale usmrceno při těchto nehodách bylo rovněž 72 osob (tj. 45 % osob usmrcených při nehodách zaviněných řidiči motorových vozidel).

Hlavní příčina nehody (jen řidiči mot. vozidel)	počet nehod	podíl na celkovém počtu nehod	usmrceno osob	podíl na celkovém počtu usmrcených	rozdíl usmrcených oproti roku 2021
nepřiměřená rychlost	4 502	14,6	72	45,0	16
nesprávné předjíždění	471	1,5	3	1,9	-6
nedání přednosti	4 463	14,4	13	8,1	-11
nesprávný způsob jízdy	21 490	69,5	72	45,0	18

Nejčtenější příčinou nehod řidičů motorových vozidel bylo v prvních pěti měsících roku 2022 nevěnování se plně řízení vozidla (20,5 % nehod), dále jiný druh nesprávné jízdy (11,6 %) a nesprávné otáčení nebo couvání (11,5 %)

Pořadí	Nejčtenější příčiny nehod zaviněných řidiči motorových vozidel	počet nehod
1.	řidič se plně nevěnoval řízení vozidla	6 346
2.	jiný druh nesprávné jízdy	3 584
3.	nesprávné otáčení nebo couvání	3 568
4.	nedodržení bezpečné vzdálenosti za vozidlem	2 029
5.	nezvládnutí řízení vozidla	2 024
6.	nepřízpůsobení rychlosti stavu vozovky	1 971
7.	vyhýbání bez dostatečného bočního odstupu	1 700
8.	nedání přednosti upravené dopravní značkou "DEJ PŘEDNOST V JÍZDĚ! "	1 360
9.	nepřízpůsobení rychlosti dopravně technickému stavu vozovky	1 282
10.	přejetí do protisměru	891

Nejtragičtějšími příčinami nehod řidičů motorových vozidel bylo v období od ledna do května nevěnování se řízení (20 % všech usmrčených při nehodách zaviněných řidiči motorových vozidel), nepřizpůsobení rychlosti dopravně technickému stavu vozovky a přejetí do protisměru.

Pořadí	Nejtragičtější příčiny nehod zaviněných řidiči motorových vozidel	počet usmrčených
1.	řidič se plně nevěnoval řízení vozidla	32
2.	nepřizpůsobení rychlosti dopravně technickému stavu vozovky	31
3.	přejetí do protisměru	22
4.	nepřizpůsobení rychlosti stavu vozovky	21
5.	nepřizpůsobení rychlosti vlastnostem vozidla a nákladu	10
6.	jiný druh nesprávné jízdy	7
7.	nezvládnutí řízení vozidla	6
8.	nepřizpůsobení rychlosti viditelnosti	5
9.	nedání přednosti upravené dopravní značkou "DEJ PŘEDNOST V JÍZDĚ!"	4
10.	nedání přednosti chodci na vyznačeném přechodu	4

Dopravní nehody podle druhu

Nejčtenějším druhem nehody je srážka s jedoucím nekolejovým vozidlem, jedná se zároveň o nejtragičtější druh nehody. Druhým nejtragičtějším druhem nehody je srážka s pevnou překážkou, při které došlo k usmrcení 52 osob. K poklesu počtu usmrčených osob (o 6 osob) došlo pouze u nehod končících srážkou s vlakem. K nejvyššímu nárůstu počtu nehod došlo u srážek s vozidlem zaparkovaným (oproti prvním pěti měsícům roku 2021 o 1 352 nehod více).

Nehody podle druhu	počet nehod	rozdíl nehod oproti roku 2021	počet usmrčených	rozdíl usmrčených oproti roku 2021
srážka s jedoucím nekolejovým vozidlem	10 856	658	72	4
srážka s vozidlem zaparkovaným	9 249	1 352	6	5
srážka s pevnou překážkou	8 297	-162	52	3
srážka s chodcem	1 241	442	34	15
srážka s lesní zvěří	6 269	631	0	0
srážka s domácím zvířetem	156	-7	0	0
srážka s vlakem	58	-1	2	-6
srážka s tramvají	184	42	0	0
havárie	1 848	211	12	5
jiný druh nehody	1 047	-7	4	1

Dopravní nehody podle druhu vozidla

Celkem 18 059 dopravních nehod zavinili řidiči osobních automobilů bez přívěsu a při těchto nehodách bylo usmrceno 110 osob, tj. o 6 osob více než v prvních pěti měsících roku 2021. Celkem 7 559 (o 1 126 nehod více než v roce 2021) zavinil řidič, který z místa nehody ujel.

Nehody podle druhu vozidla	počet nehod	rozdíl nehod	tj. rozdíl nehod v %	usmrceno osob	rozdíl usmrčených	tj. rozdíl usmrčených v %
moped	36	2	5,9	0	0	.
malý motocykl	29	-1	-3,3	2	1	100,0
motocykl	479	117	32,3	13	1	8,3
osobní automobil bez přívěsu	18 059	1 368	8,2	110	6	5,8
osobní automobil s přívěsem	191	9	4,9	0	-1	-100,0
nákladní automobil	2 622	-262	-9,1	16	3	23,1
nákladní automobil s přívěsem	309	-22	-6,6	1	1	.
nákladní automobil s návěsem	1 062	-184	-14,8	10	3	42,9

Nehody podle druhu vozidla	počet nehod	rozdíl nehod	tj. rozdíl nehod v %	usmrceno osob	rozdíl usmrcených	tj. rozdíl usmrcených v %
autobus	387	13	3,5	0	-1	-100,0
traktor	103	-29	-22,0	2	0	0,0
tramvaj	32	9	39,1	0	-1	-100,0
trolejbus	16	-1	-5,9	0	0	.
jiné motorové vozidlo	95	2	2,2	2	2	.
jízdní kolo	832	164	24,6	7	1	16,7
povoz, jízda na koni	1	-1	-50,0	0	0	.
jiné nemotorové vozidlo	48	9	23,1	0	0	.
vlak	1	0	0,0	0	0	.
nezjištěno, řidič ujel	7 559	1 126	17,5	5	4	400,0
jiný druh vozidla	2	-2	-50,0	0	0	.

Dopravní nehody zaviněné pod vlivem alkoholu

U 1 774 nehod (nárůst o 343 nehod) bylo u viníka dopravní nehody zjištěno požití alkoholu. Při těchto nehodách došlo k usmrcení 10 osob. Drogy byly zjištěny u řidiče motorového vozidla v případě 95 dopravních nehod. Ve 39 případech byla u řidiče-viníka zjištěna přítomnost alkoholu a drog současně.

Nehody zaviněné pod vlivem alkoholu nebo jiných návykových látek	počet nehod	rozdíl nehod oproti roku 2021	počet usmrcených	rozdíl usmrcených oproti roku 2021
Alkohol u viníka do 0,24‰	49	-10	1	-1
Alkohol u viníka 0,24 až 0,5‰	119	36	1	1
Alkohol u viníka 0,6 až 0,8‰	132	67	1	1
Alkohol u viníka 0,8 až 1,0‰	64	0	0	0
Alkohol u viníka 1,0 až 1,5‰	268	29	1	-3
Alkohol u viníka 1,5‰ a více	1 103	214	3	-6
Alkohol a drogy	39	7	3	3
Alkohol celkem	1 774	343	10	-5
Drogy celkem	95	-22	1	-1

Dopravní nehody dle místa

Z celkového počtu nehod a jejich následků došlo v obcích k:

- 66,2 % počtu nehod,
- 29,7 % usmrcení osob,
- 57,3 % těžkých zranění,
- 58,8 % lehkých zranění,
- 56,3 % vzniklých škod a
- 74,0 % nehod pod vlivem alkoholu.

Místo nehody	počet nehod	usmrceno osob	těžce zraněno	lehce zraněno	hmotná škoda v mil. Kč
V obci	25 937	54	326	4656	1538,2
<i>Index-rok 2021 = 100 %</i>	<i>110,11</i>	<i>105,88</i>	<i>122,56</i>	<i>135,27</i>	<i>116,16</i>
Mimo obec	13 268	128	243	3 262	1 195,6
<i>Index-rok 2021 = 100 %</i>	<i>106,23</i>	<i>123,08</i>	<i>105,65</i>	<i>119,53</i>	<i>112,64</i>
z toho dálnice	1666	11	21	253	278,9
<i>Index-rok 2021 = 100 %</i>	<i>105,24</i>	<i>122,22</i>	<i>233,33</i>	<i>138,25</i>	<i>121,81</i>

Nejvíce nehod v prvních pěti měsících roku 2022 se stalo na místních komunikacích a na silnicích I., II. a III. třídy. K nejvyššímu nárůstu počtu nehod v porovnání s loňskými prvními pěti měsíci došlo u místních komunikací (o 1 212 nehod). Z pohledu následků na životě jsou nejtragičtější nehody na silnicích I. a II. třídy (ve sledovaném období celkem 107 usmrcených osob).

Druh komunikace	počet nehod	rozdíl nehod oproti roku 2021	počet usmrcených	rozdíl usmrcených oproti roku 2021
dálnice	1 666	83	11	2
silnice I. třídy	5 253	406	57	10
silnice II. třídy	6 291	669	50	7
silnice III. třídy	5 403	319	23	-4
sledovaná křižovatka	850	198	2	2
sledovaná komunikace	3 212	103	16	4
místní komunikace	14 559	1 212	16	2
účelová komunikace - polní, lesní cesty apod.	308	2	2	1
účelová komunikace - ostatní	1 663	167	5	3

Dopravní nehody v krajích

K nejvyššímu počtu dopravních nehod došlo v období od ledna do května 2022 na území hl. m. Prahy (6 309 nehod), následují kraje Středočeský a Ústecký.

V absolutním vyjádření byl u všech krajů s výjimkou Prahy vykázán nárůst počtu dopravních nehod. Co se týče usmrcených osob, nejvyšší nárůst v absolutním vyjádření byl zaznamenán v Pardubickém kraji, a to o 6 usmrcených osob.

Nehody a následky v krajích; rok 2022	počet nehod	usmrceno osob	těžce zraněno	lehce zraněno	hmotná škoda v tis. Kč
Hlavní město Praha	6 309	12	65	677	533 039
<i>Index - rok 2021=100 %</i>	97,33	171,43	180,56	144,35	111,76
Středočeský kraj	5 942	20	85	1 101	477 703
<i>Index - rok 2021=100 %</i>	110,04	68,97	102,41	140,79	121,30
Jihočeský kraj	1 659	20	56	584	125 358
<i>Index - rok 2021=100 %</i>	115,45	111,11	107,69	109,36	99,53
Plzeňský kraj	1 525	9	24	525	111 960
<i>Index - rok 2021=100 %</i>	109,01	100,00	96,00	116,67	89,16
Ústecký kraj	4 459	16	64	612	236 519
<i>Index - rok 2021=100 %</i>	105,76	94,12	128,00	126,45	104,09
Královéhradecký kraj	2 005	13	24	440	140 098
<i>Index - rok 2021=100 %</i>	116,91	144,44	100,00	143,32	110,81
Jihomoravský kraj	2 483	20	60	905	181 535
<i>Index - rok 2021=100 %</i>	116,19	117,65	95,24	142,30	128,20
Moravskoslezský kraj	4 105	17	38	686	249 944
<i>Index - rok 2021=100 %</i>	110,92	130,77	74,51	122,94	121,68
Olomoucký kraj	2 293	9	23	430	161 998
<i>Index - rok 2021=100 %</i>	119,43	128,57	95,83	121,47	140,58
Zlínský kraj	1 910	12	29	478	109 939
<i>Index - rok 2021=100 %</i>	114,85	150,00	120,83	119,20	113,23
Vysočina	1 952	12	34	433	136 704
<i>Index - rok 2021=100 %</i>	110,66	171,43	178,95	120,28	110,57
Pardubický kraj	1 727	15	24	449	115 244
<i>Index - rok 2021=100 %</i>	105,76	166,67	104,35	127,92	105,80

Nehody a následky v krajích; rok 2022	počet nehod	usmrceno osob	těžce zraněno	lehce zraněno	hmotná škoda v tis. Kč
Liberecký kraj	1 802	4	14	352	92 040
<i>Index - rok 2021=100 %</i>	<i>103,68</i>	<i>100,00</i>	<i>87,50</i>	<i>110,34</i>	<i>122,08</i>
Karlovarský kraj	1 034	3	29	246	61 733
<i>Index - rok 2021=100 %</i>	<i>122,95</i>	<i>300,00</i>	<i>483,33</i>	<i>148,19</i>	<i>145,90</i>
Česká republika	39 205	182	569	7 918	2 733 820
<i>Index - rok 2021=100 %</i>	<i>108,76</i>	<i>117,42</i>	<i>114,72</i>	<i>128,31</i>	<i>114,60</i>

Osobní nehody v krajích

Podrobnější členění osobních nehod, tj. nehod s následky na životě a zdraví, dle krajů je uvedeno v následující tabulce.

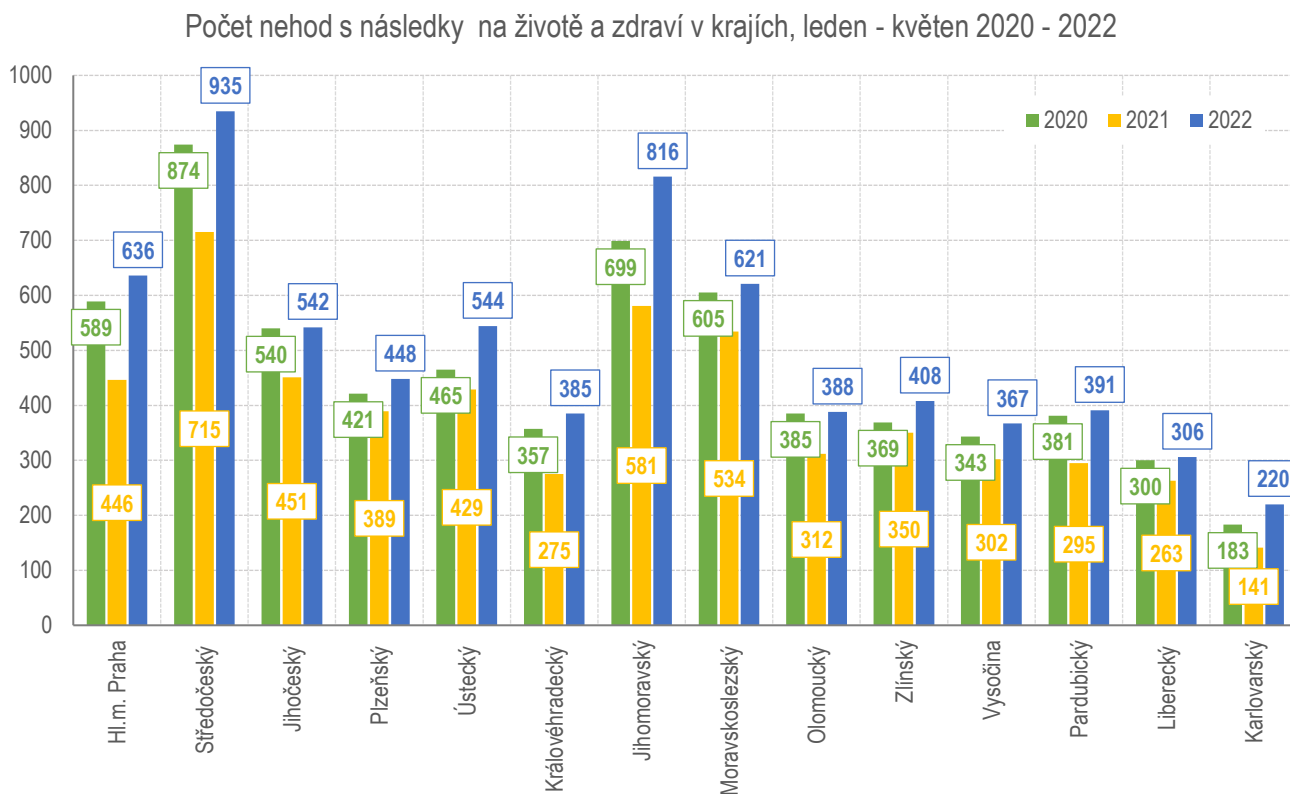
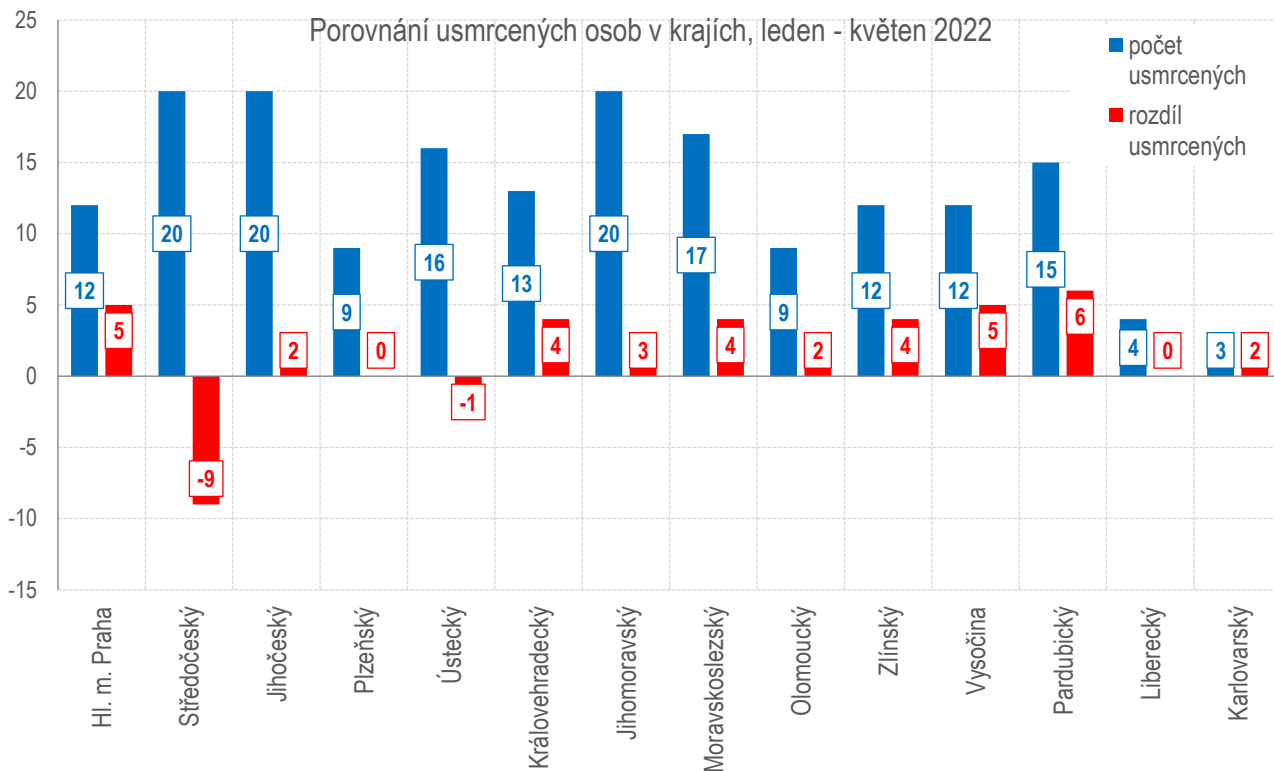
kraj	počet nehod	usmrceno	těžce zraněno	lehce zraněno
Hl.m. Praha	636	12	65	677
Středočeský	935	20	85	1 101
Jihočeský	542	20	56	584
Plzeňský	448	9	24	525
Ústecký	544	16	64	612
Královéhradecký	385	13	24	440
Jihomoravský	816	20	60	905
Moravskoslezský	621	17	38	686
Olomoucký	388	9	23	430
Zlínský	408	12	29	478
Vysočina	367	12	34	433
Pardubický	391	15	24	449
Liberecký	306	4	14	352
Karlovarský	220	3	29	246
Česká republika	7 007	182	569	7 918

Dopravní nehody pod vlivem alkoholu a drog v krajích

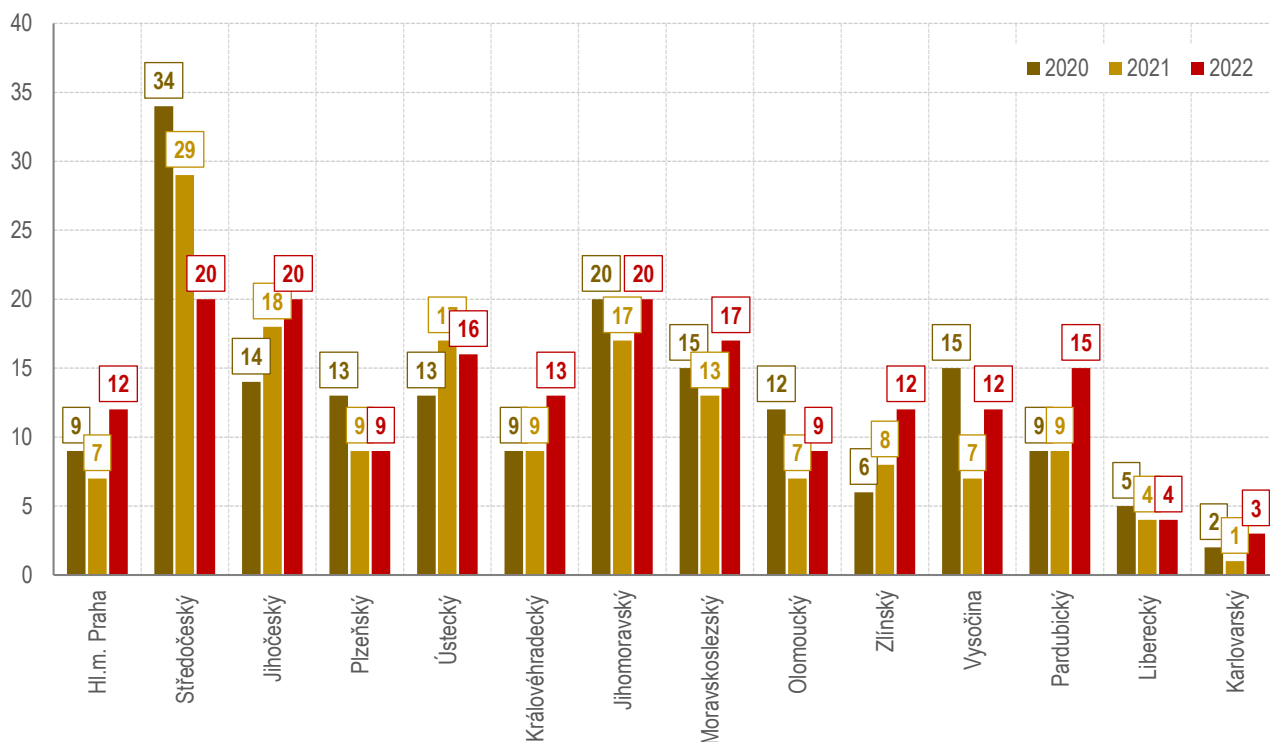
Nejvíce dopravních nehod pod vlivem alkoholu se v období od ledna do května 2022 stalo na území Středočeského kraje (218 nehod) a v Jihomoravském kraji (188 nehod).

Drogy se u viníka dopravní nehody – řidiče motorového vozidla prokázaly především ve Středočeském kraji.

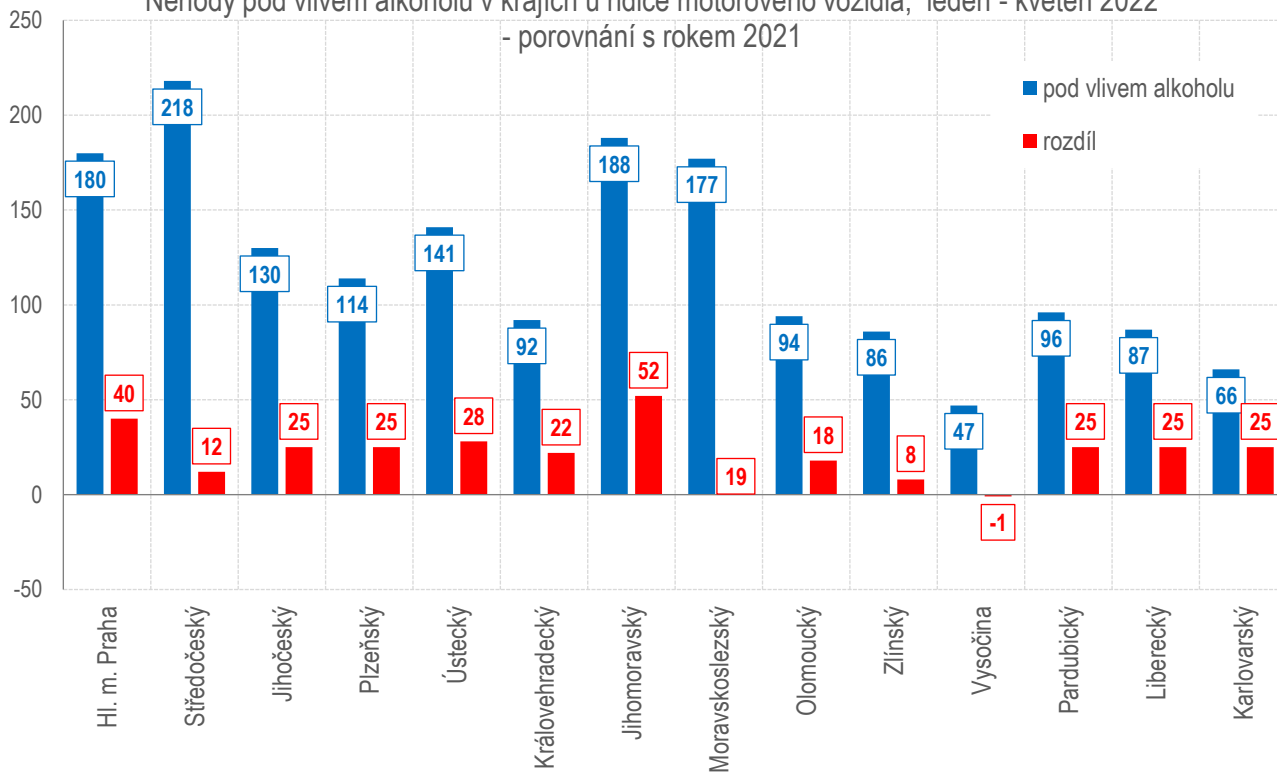
Alkohol a drogy u viníka - řidiče - dle krajů	celkem šetřeno událostí	celkem nehod	tj. % DN z událostí	"Euroformuláře"	tj % EU z událostí	z toho alkohol	tj. v %	z toho drogy	tj. %
Hl. m. Praha	7 608	6 309	82,9	1 299	17,1	180	2,37	10	0,13
Středočeský	7 610	5 942	78,1	1 668	21,9	218	2,86	15	0,20
Jihočeský	3 378	1 659	49,1	1 719	50,9	130	3,85	4	0,12
Plzeňský	3 449	1 525	44,2	1 924	55,8	114	3,31	8	0,23
Ústecký	4 754	4 459	93,8	295	6,2	141	2,97	8	0,17
Královéhradecký	2 338	2 005	85,8	333	14,2	92	3,93	7	0,30
Jihomoravský	4 206	2 483	59,0	1 723	41,0	188	4,47	12	0,29
Moravskoslezský	4 985	4 105	82,3	880	17,7	177	3,55	10	0,20
Olomoucký	3 181	2 293	72,1	888	27,9	94	2,96	4	0,13
Zlínský	2 275	1 910	84,0	365	16,0	86	3,78	3	0,13
Vysočina	2 849	1 952	68,5	897	31,5	47	1,65	1	0,04
Pardubický	2 376	1 727	72,7	649	27,3	96	4,04	3	0,13
Liberecký	2 324	1 802	77,5	522	22,5	87	3,74	3	0,13
Karlovarský	1 261	1 034	82,0	227	18,0	66	5,23	7	0,56
CELKEM	52 594	39 205	74,5	13 389	25,5	1 716	3,26	95	0,18



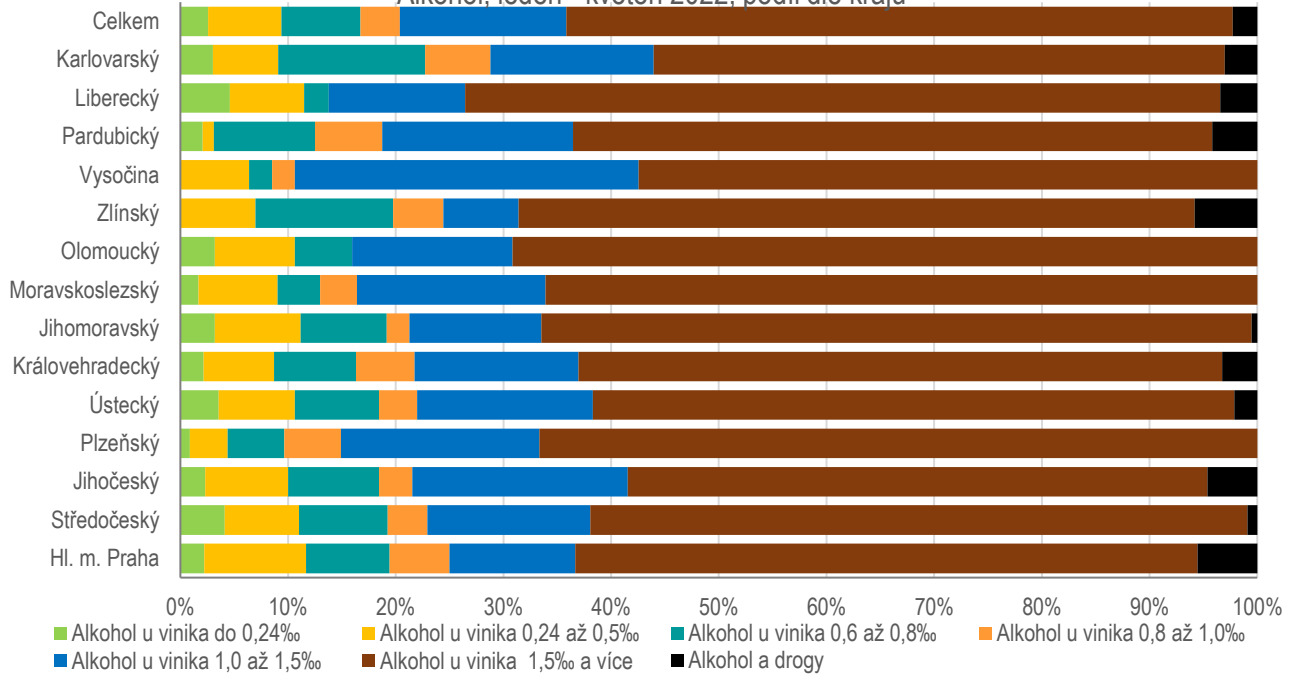
Počet usmrcených při nehodách v krajích, leden - květen 2020 - 2022



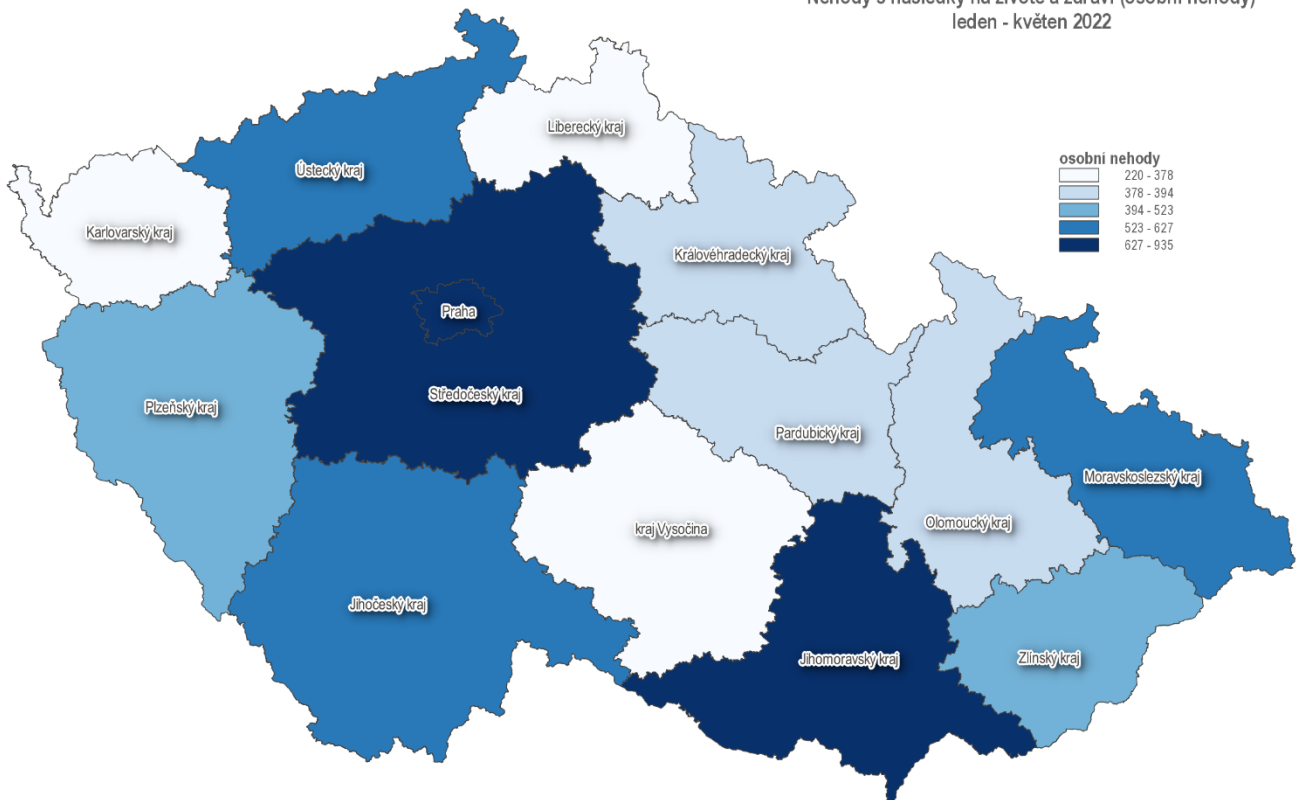
Nehody pod vlivem alkoholu v krajích u řidiče motorového vozidla, leden - květen 2022
- porovnání s rokem 2021



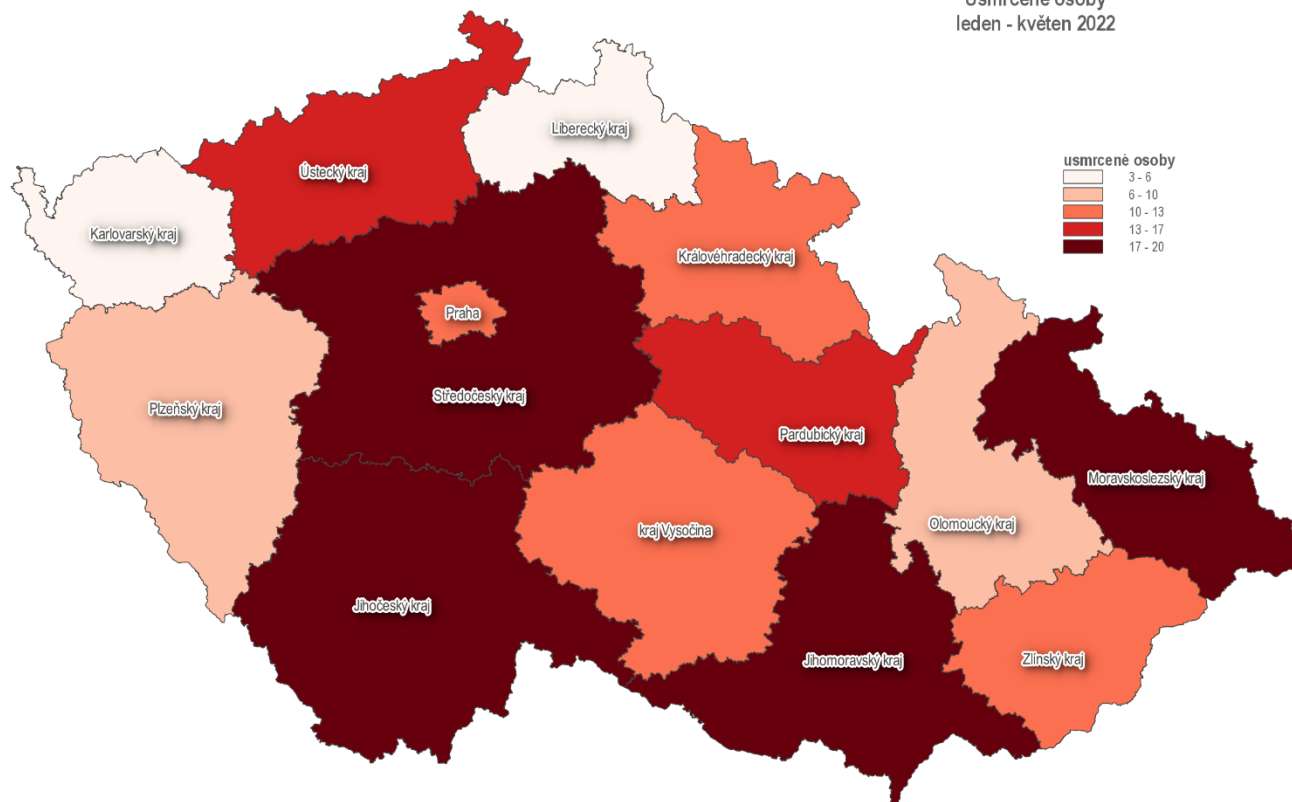
Alkohol, leden - květen 2022, podíl dle krajů



Nehody s následky na životě a zdraví (osobní nehody) leden - květen 2022



Usmrcené osoby
leden - květen 2022



Zpracovali: pplk. Mgr. Jan STRAKA, kpt. Ing. Jana PELEŠKOVÁ, tel. 974 834 584, 974 834 223

plk. Mgr. Bc. Jiří ZLÝ, MBA
ředitel služby dopravní policie
schváleno elektronicky

Příloha

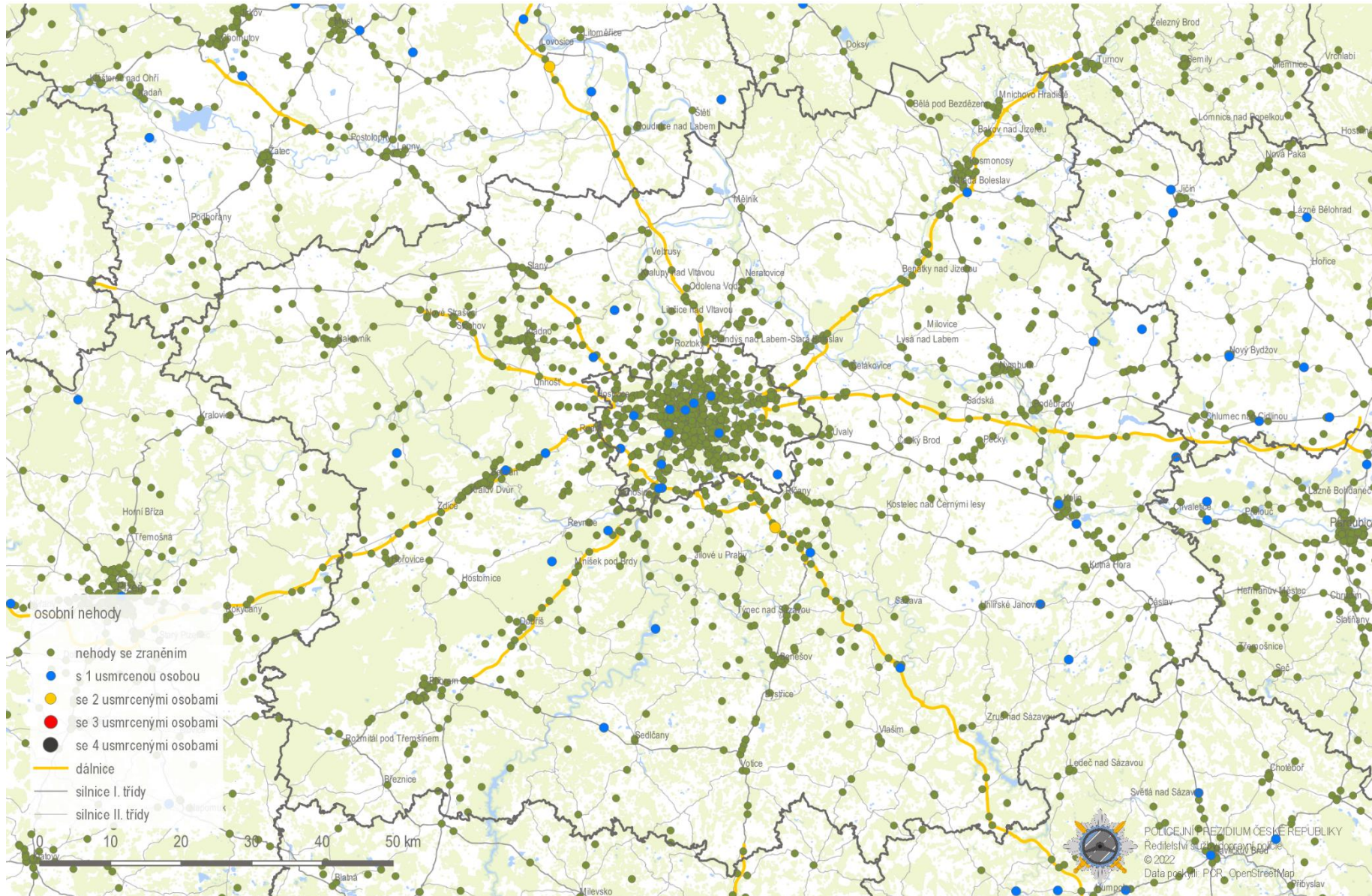
**Mapy nehod s následky na životě a zdraví v jednotlivých krajích České republiky
v období leden - květen 2022**

Nehody s následky na životě a zdraví (osobní nehody); leden - květen 2022
Praha



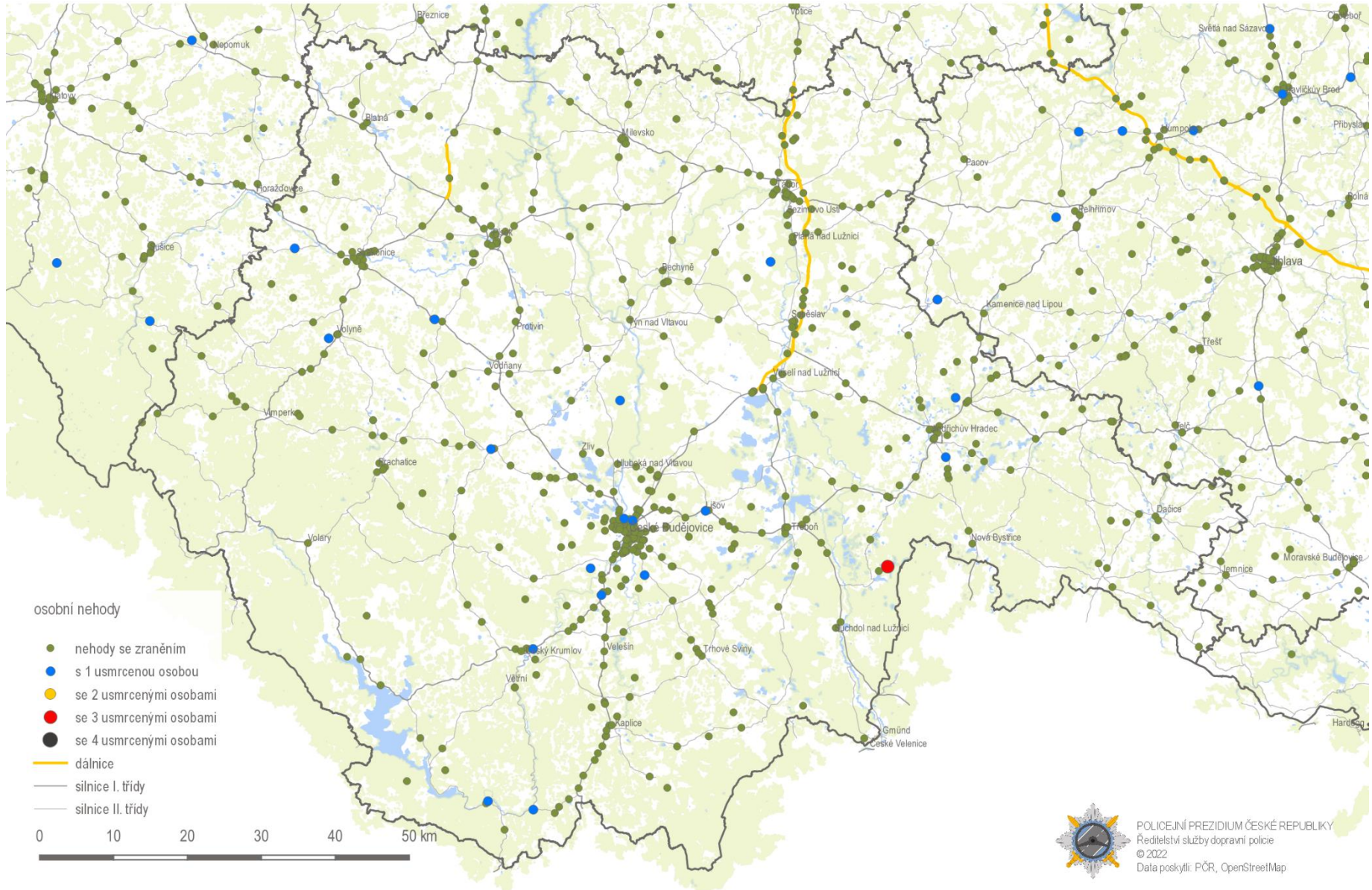
Nehody s následky na životě a zdraví (osobní nehody); leden - květen 2022

Středočeský kraj

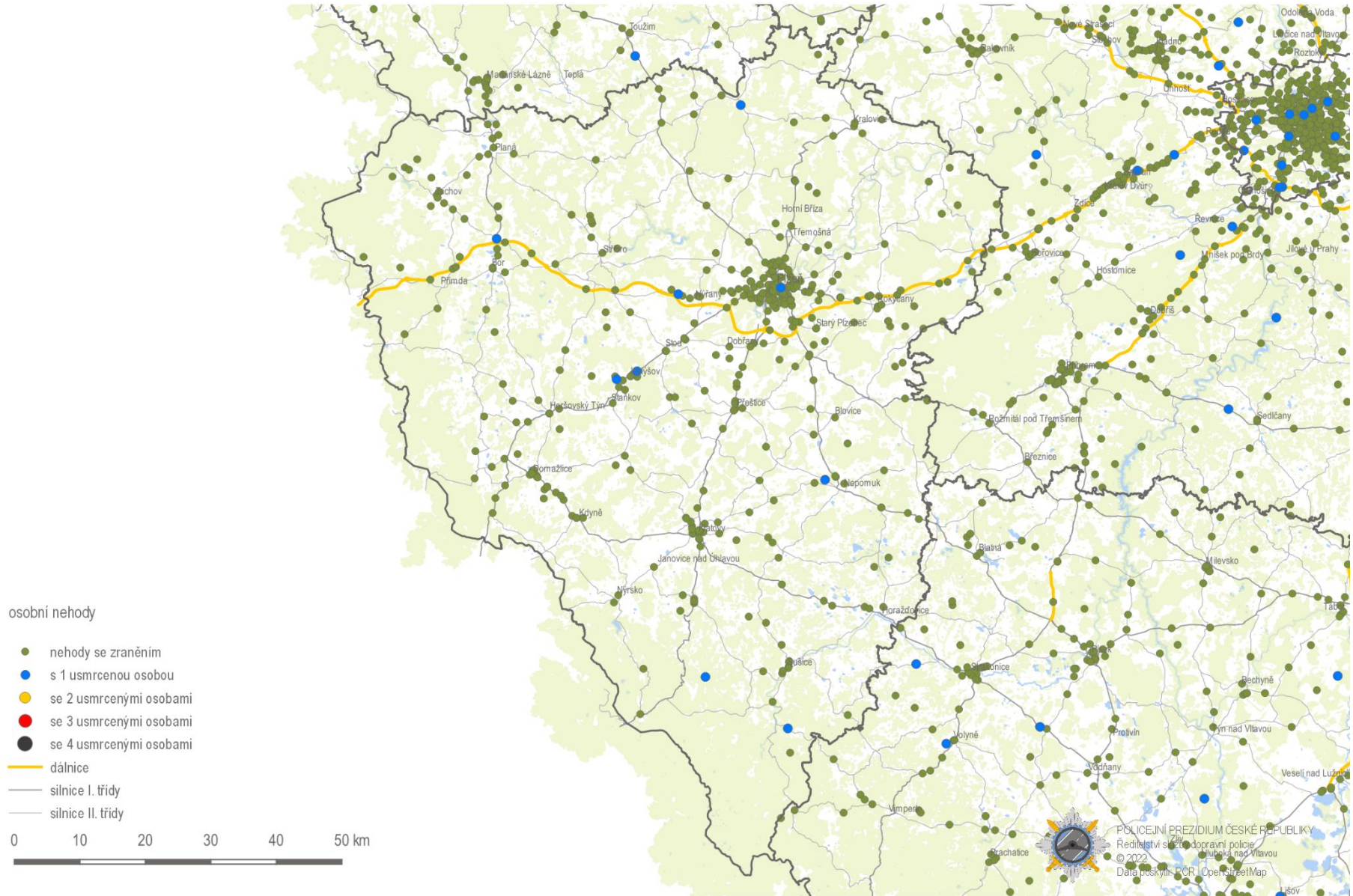


Nehody s následky na životě a zdraví (osobní nehody); leden - květen 2022

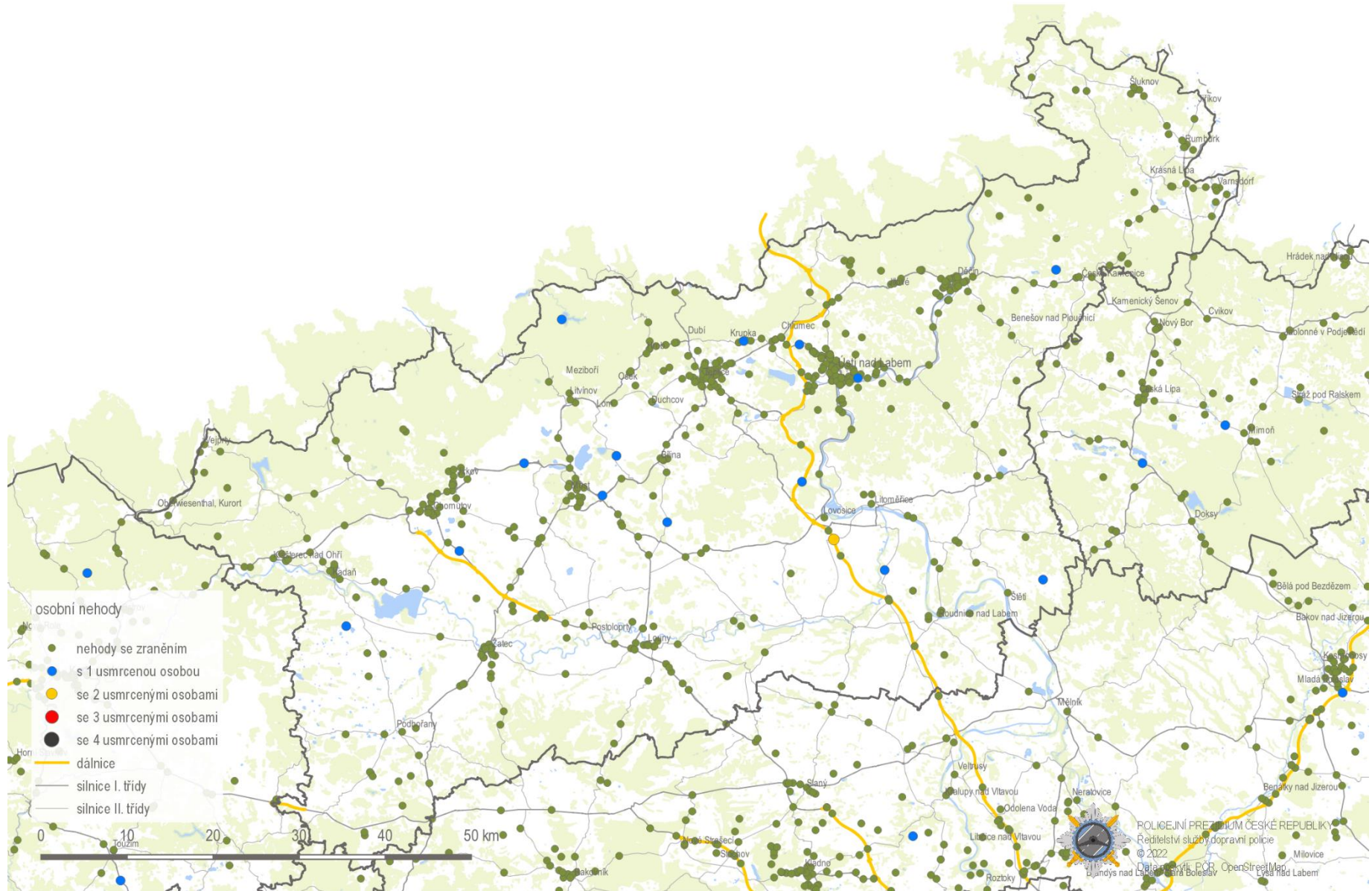
Jihočeský kraj



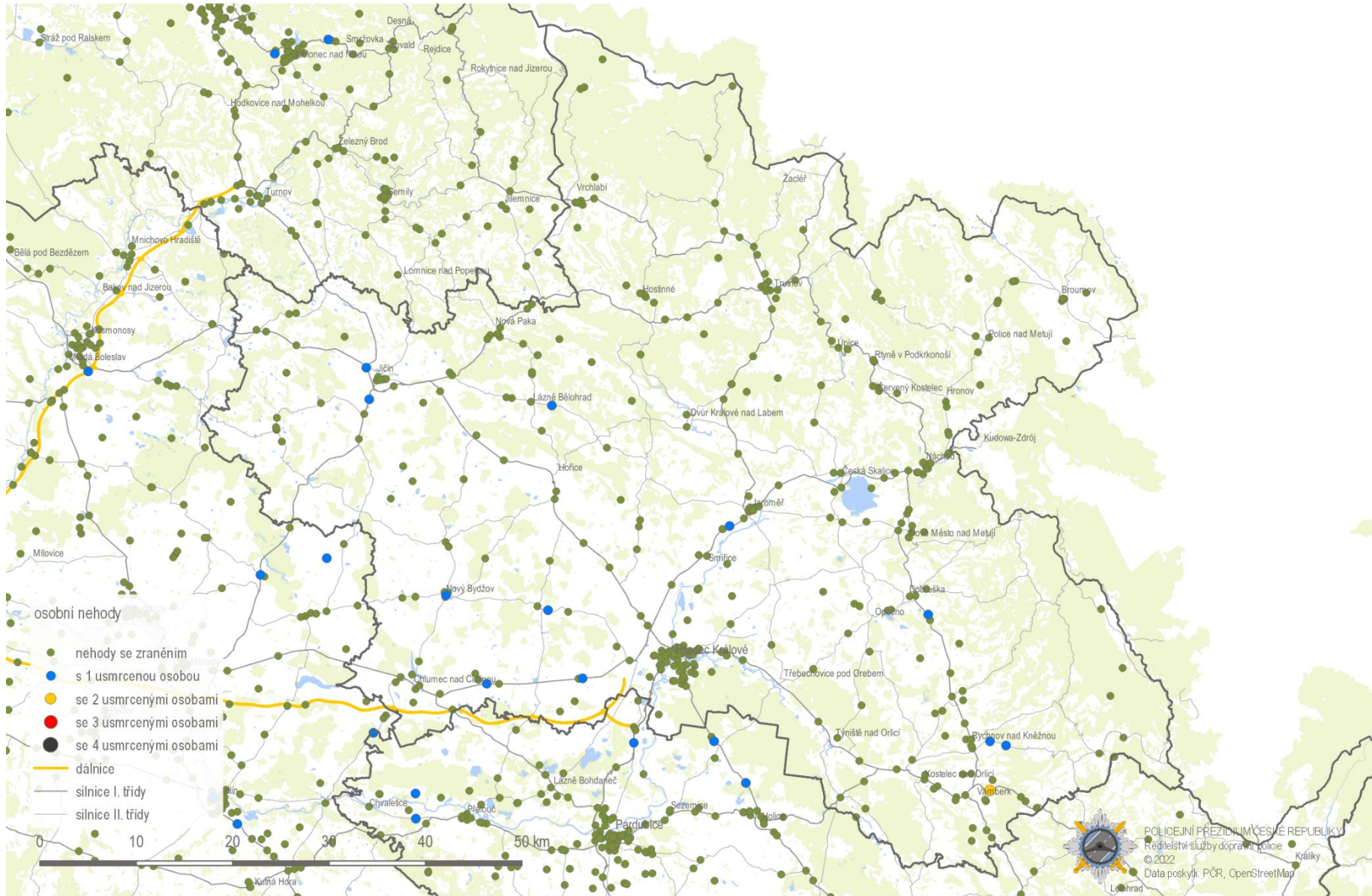
Nehody s následky na životě a zdraví (osobní nehody); leden - květen 2022 Plzeňský kraj



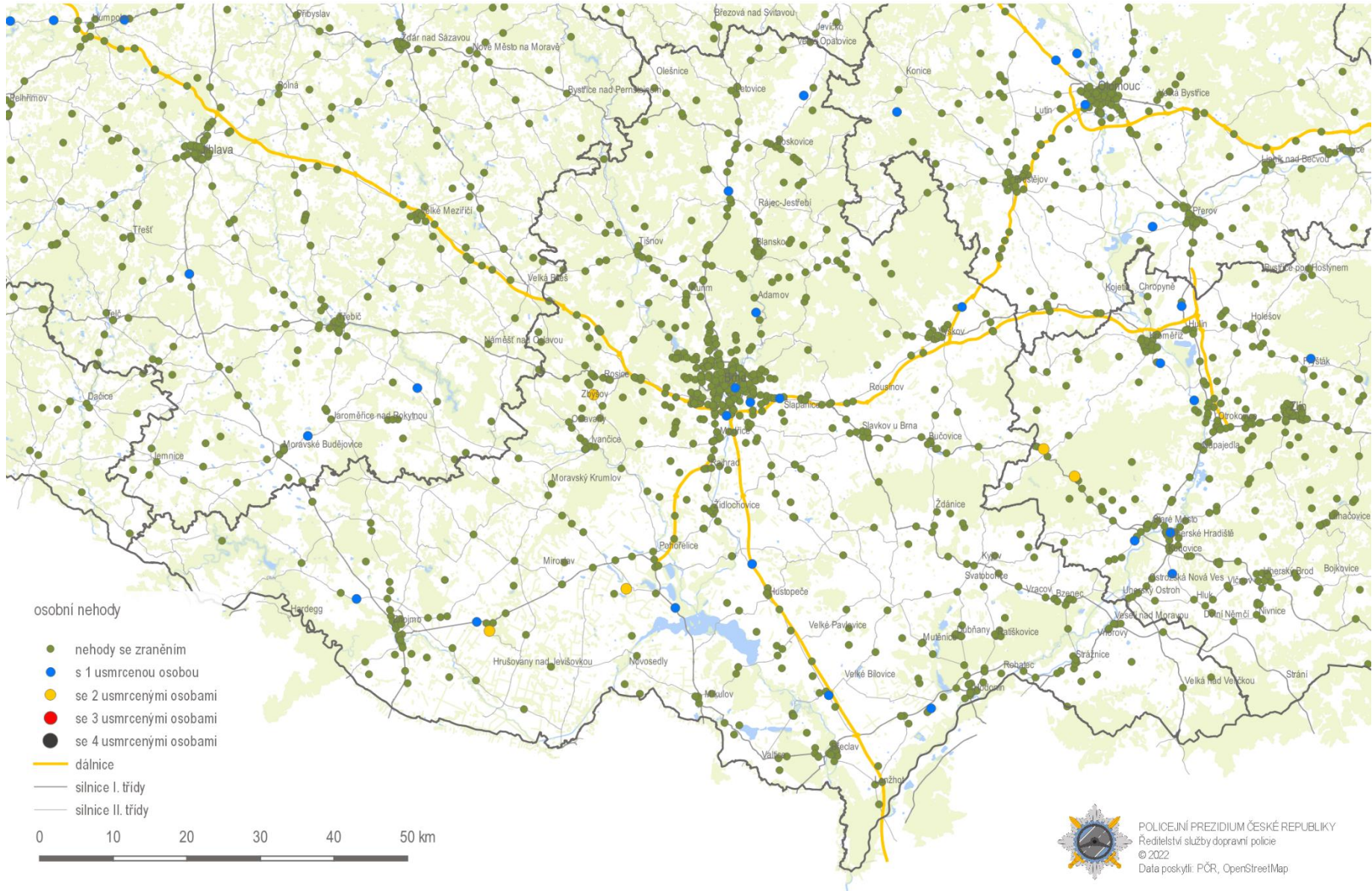
Nehody s následky na životě a zdraví (osobní nehody); leden - květen 2022
Ústecký kraj



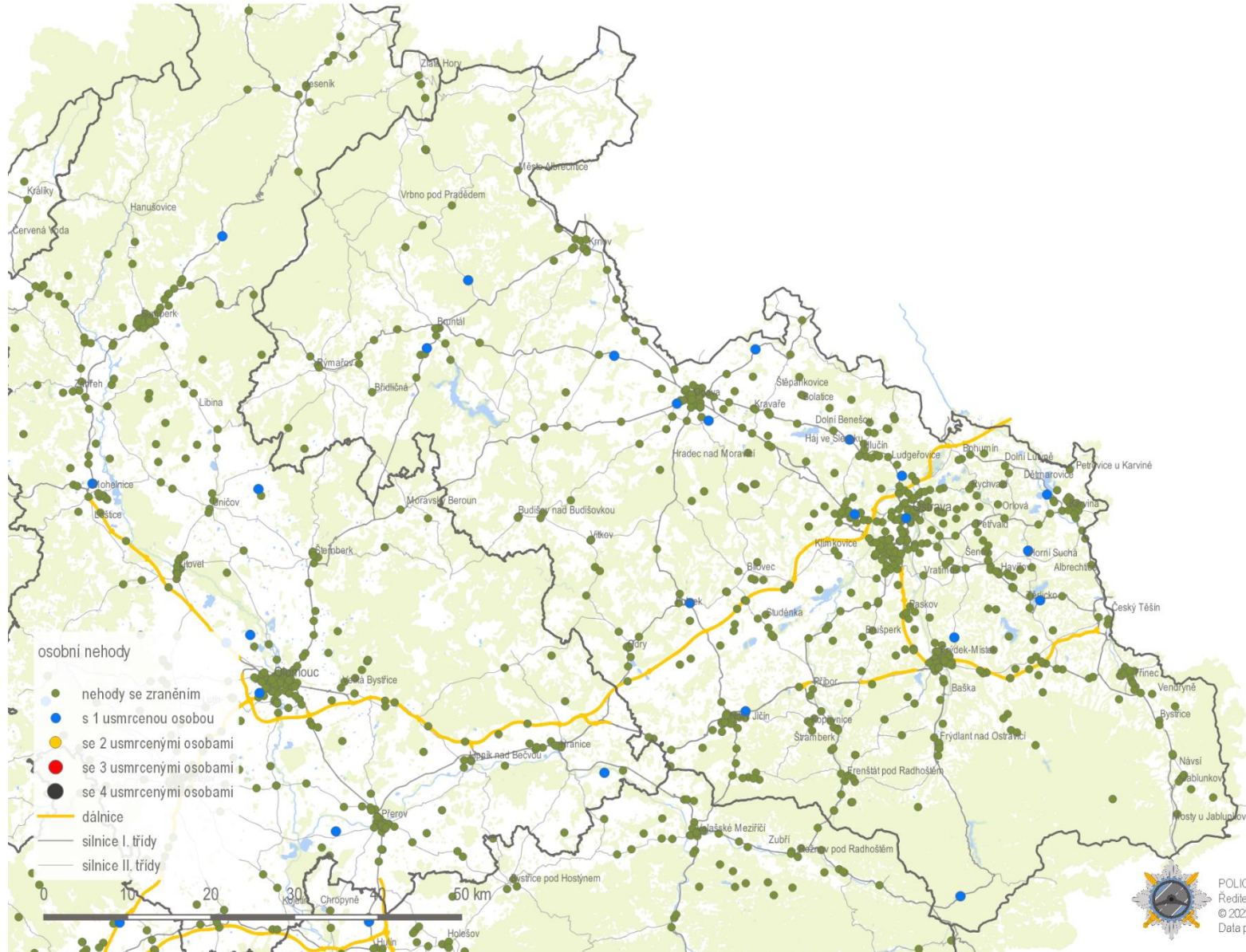
Nehody s následky na životě a zdraví (osobní nehody); leden - květen 2022 Královéhradecký kraj



Nehody s následky na životě a zdraví (osobní nehody); leden - květen 2022 Jihomoravský kraj



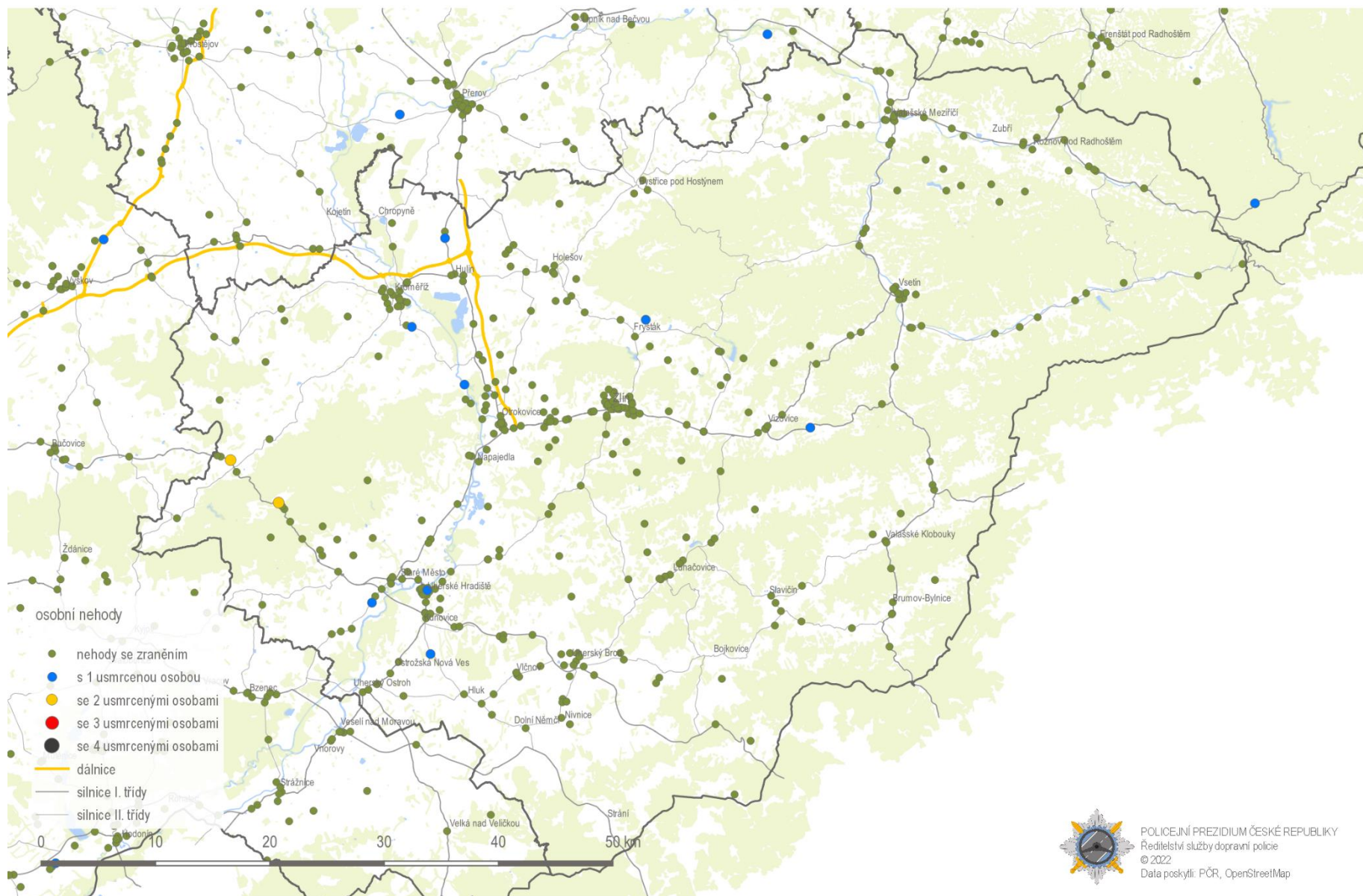
Nehody s následky na životě a zdraví (osobní nehody); leden - květen 2022
Moravskoslezský kraj



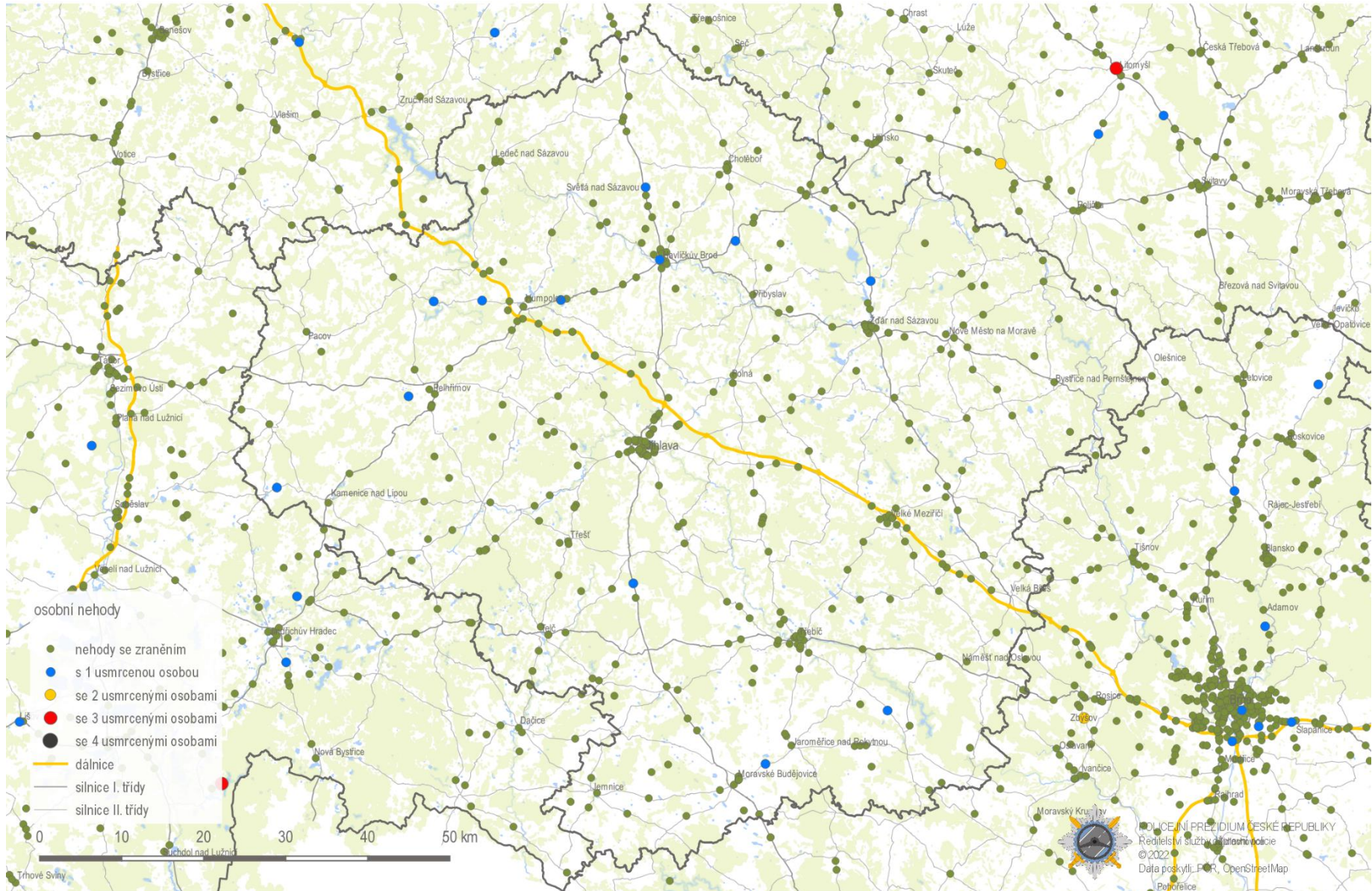
Nehody s následky na životě a zdraví (osobní nehody); leden - květen 2022 Olomoucký kraj



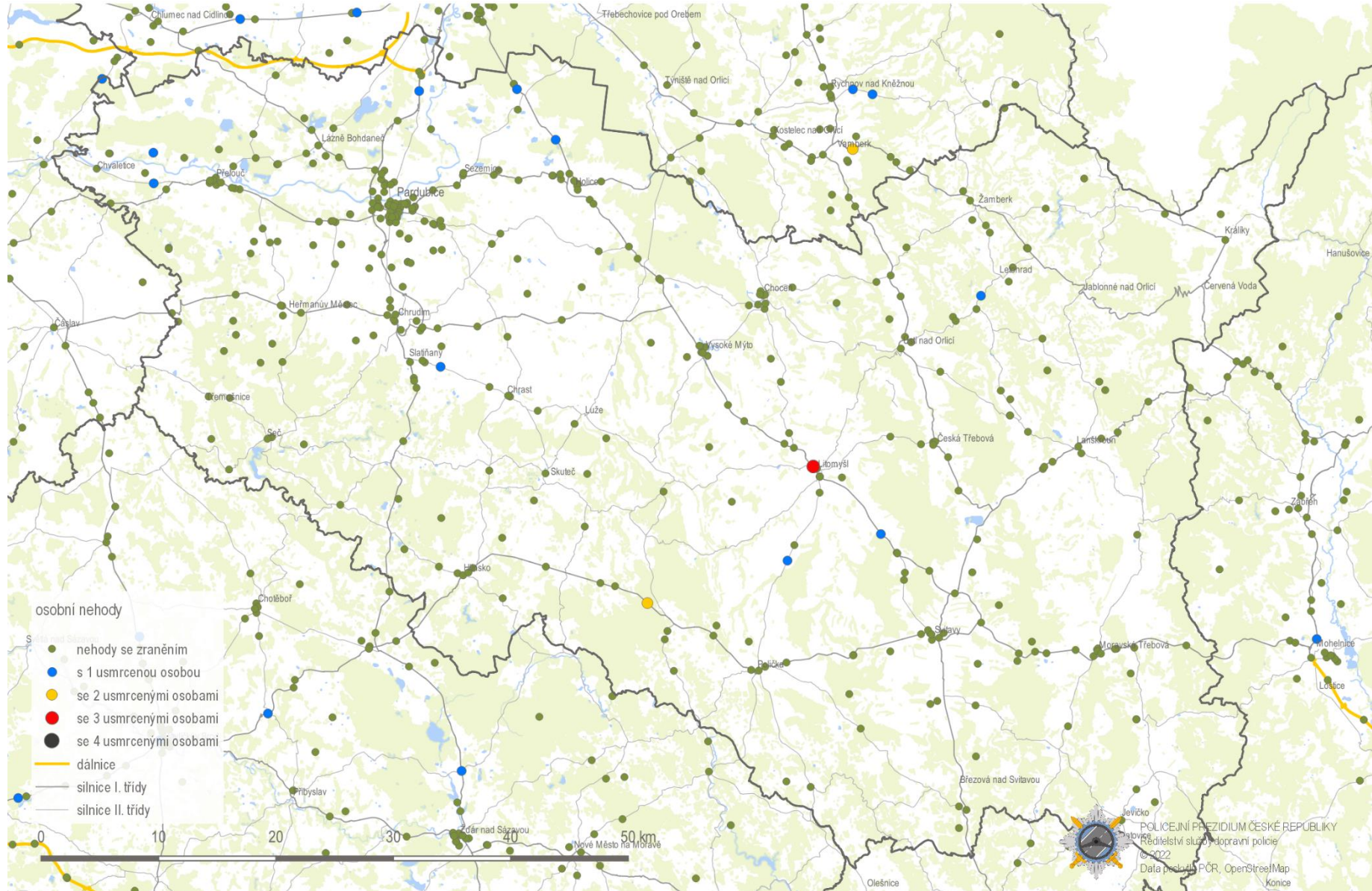
Nehody s následky na životě a zdraví (osobní nehody); leden - květen 2022
Zlínský kraj



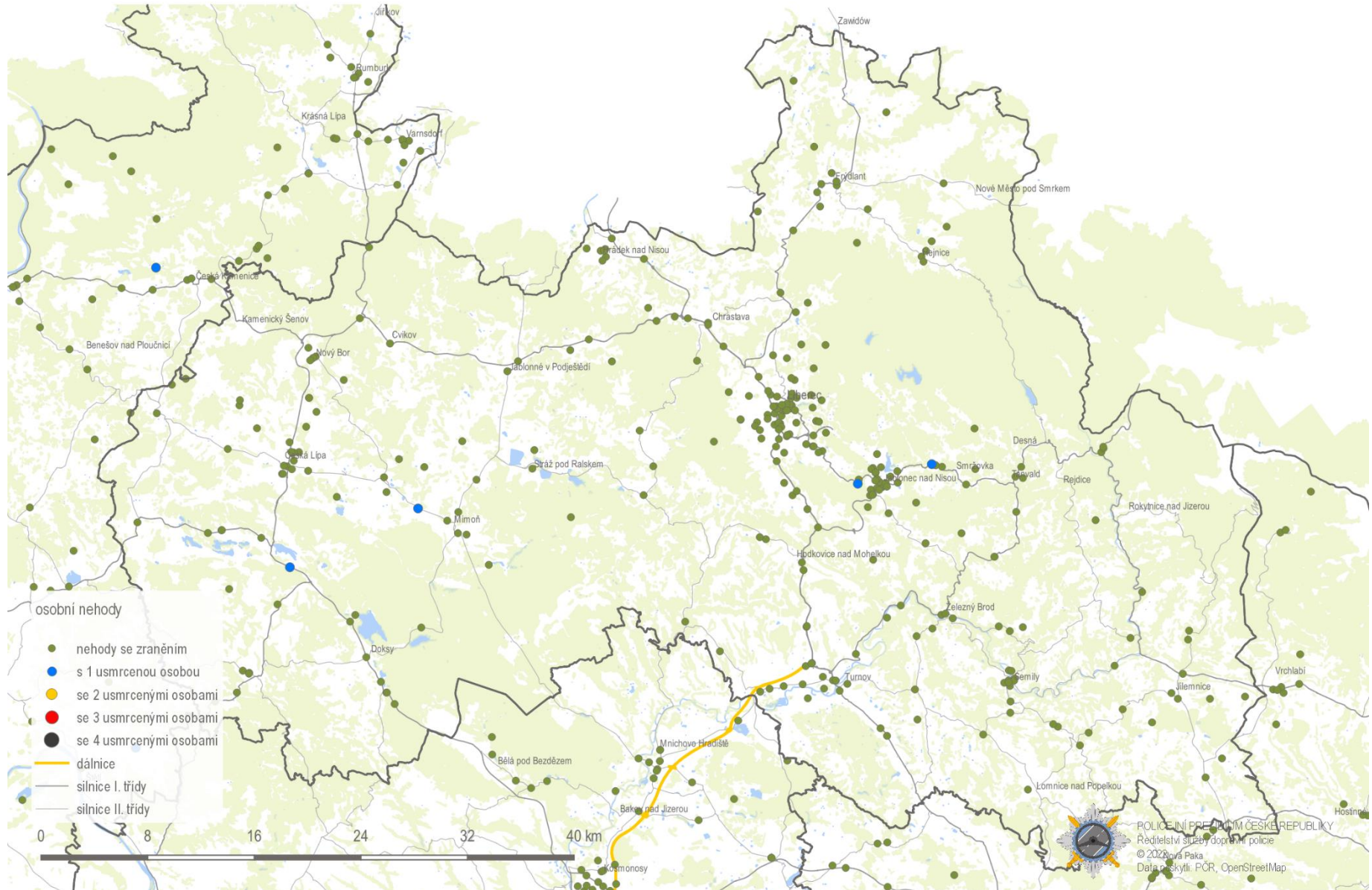
Nehody s následky na životě a zdraví (osobní nehody); leden - květen 2022 kraj Vysočina



Nehody s následky na životě a zdraví (osobní nehody); leden - květen 2022 Pardubický kraj



Nehody s následky na životě a zdraví (osobní nehody); leden - květen 2022 Liberecký kraj



Nehody s následky na životě a zdraví (osobní nehody); leden - květen 2022 Karlovarský kraj

