



Pomáhat a chránit

POLICEJNÍ PREZIDIUM ČESKÉ REPUBLIKY

Ředitelství služby dopravní policie



Praha 8. listopadu 2021

Počet listů: 12

Příloha: 1/15

## INFORMACE

### o nehodovosti na pozemních komunikacích v České republice za období leden - říjen 2021

V období od ledna do října roku 2021 Policie České republiky šetřila 81 915 dopravních nehod. Při těchto nehodách bylo 384 osob usmrceno, 1 372 osob zraněno těžce a 17 484 osob zraněno lehce. Celková hmotná škoda odhadnutá policisty na místě dopravní nehody dosáhla 5 455,7 milionů Kč.

#### Porovnání základních ukazatelů s rokem 2020

Pokles v kategorii:

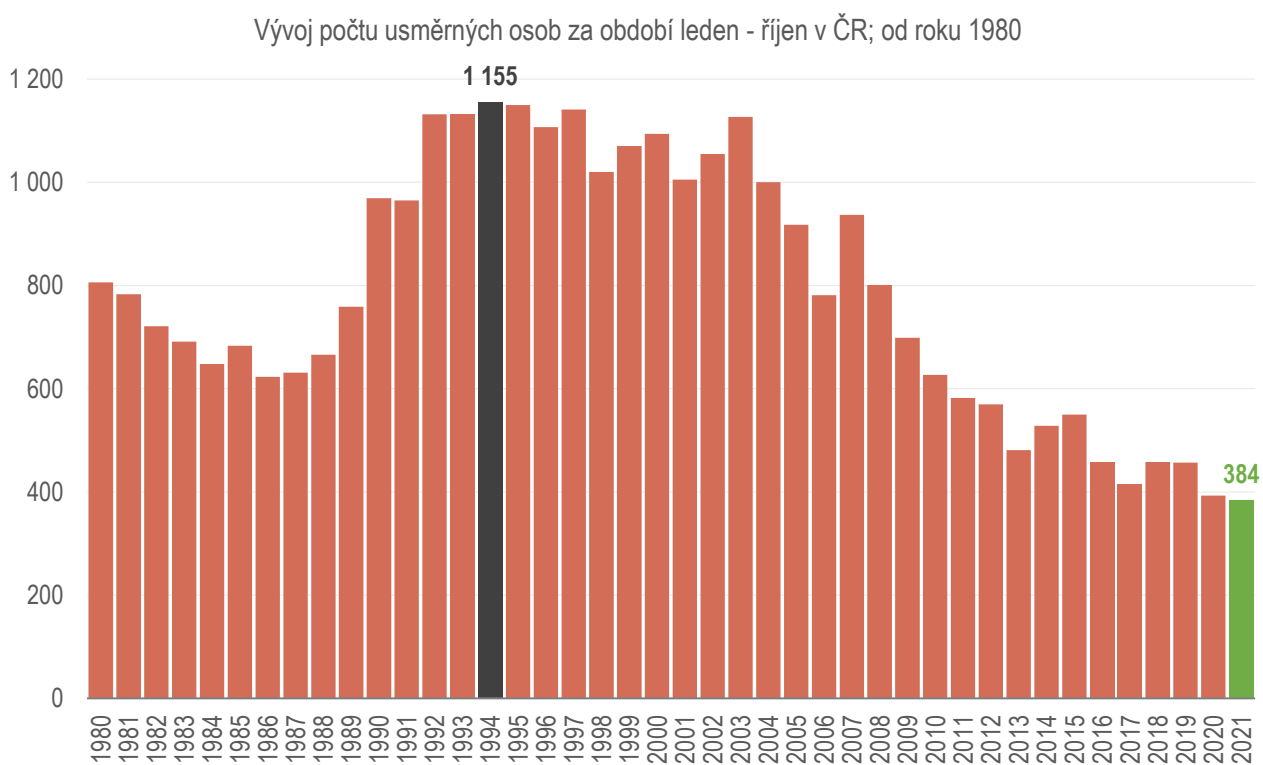
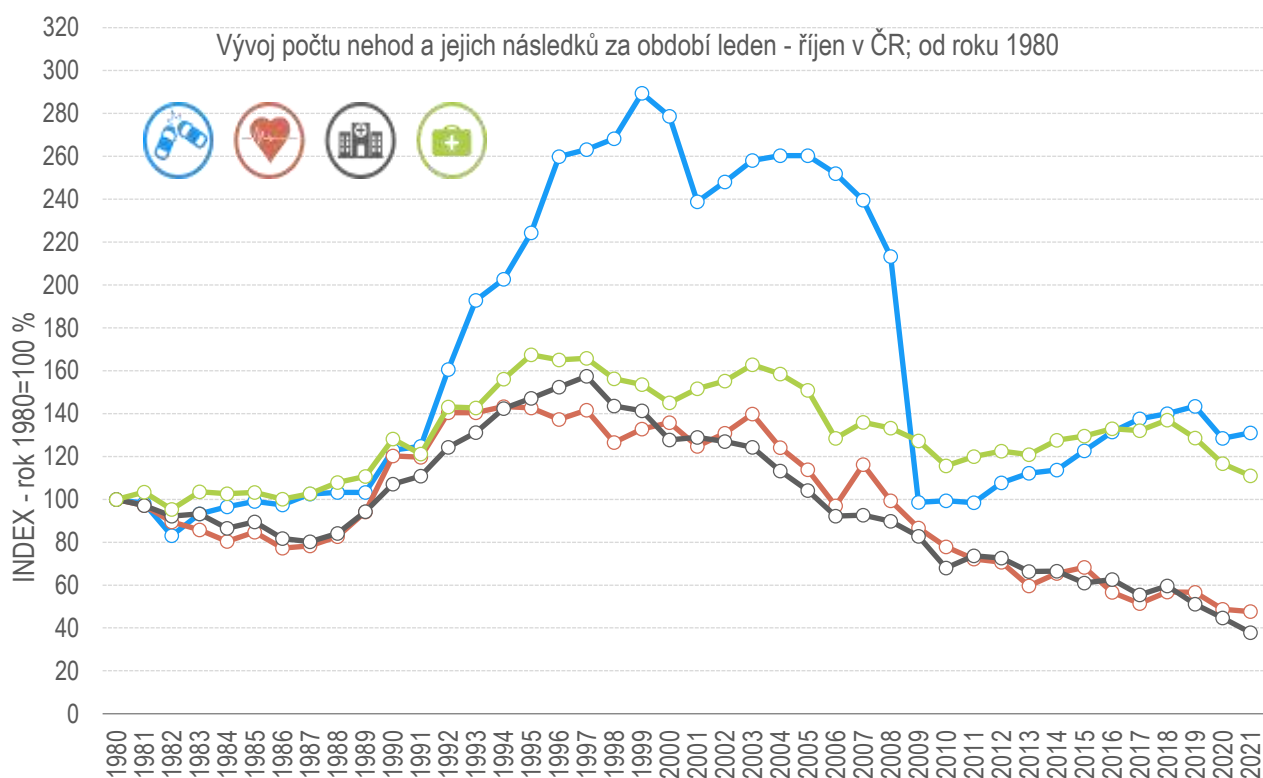
- |                        |            |              |
|------------------------|------------|--------------|
| • usmrcených osob      | o 9 osob   | tj. o 2,3 %  |
| • těžce zraněných osob | o 248 osob | tj. o 15,3 % |
| • lehce zraněných osob | o 901 osob | tj. o 4,9 %  |

Nárůst v kategorii

- |                |                 |             |
|----------------|-----------------|-------------|
| • počet nehod  | o 1 575 nehod   | tj. o 2,0 % |
| • hmotná škoda | o 373,7 mil. Kč | tj. o 7,4 % |

Počet osob usmrcených při nehodách v období leden – říjen je v období od roku 1961, od něhož dopravní policie disponuje souvislou statistikou dopravní nehodovosti, nejnižší právě letos. Naopak nejvíce osob bylo při dopravních nehodách usmrceno v roce 1994 (1 155 usmrcených osob).

Počet těžce zraněných osob při nehodách je nejnižší od roku 1961 (1 372 osob), nejvíce těžce zraněných bylo v roce 1997 (5 697 těžce zraněných).



## Časové rozložení dopravních nehod

V následující tabulce je zachycen vývoj počtu nehod a následků v jednotlivých měsících.

Nehody a následky po měsících, 2021	počet nehod	usmrceno	těžce zraněno	lehce zraněno	hmotná škoda
leden	7 326	25	72	1 208	489 462 200
únor	6 748	30	72	1 042	439 791 900
březen	6 103	30	77	974	402 599 900
duben	7 049	25	96	1 209	459 180 400
květen	8 808	46	176	1 740	594 842 600
červen	9 593	43	198	2 487	626 322 900
červenec	8 747	47	206	2 342	560 112 200
srpen	8 942	56	169	2 309	618 599 800
září	9 081	39	178	2 190	594 962 100
říjen	9 518	43	128	1 983	669 855 700
<b>Celkem</b>	<b>81 915</b>	<b>384</b>	<b>1 372</b>	<b>17 484</b>	<b>5 455 729 700</b>

Nejvíce nehod se stalo v pátek (13 661 nehod), nejméně naopak v neděli (8 540). Nejvýraznější pokles počtu nehod byl zaznamenán u sobotních nehod. K nejvyššímu poklesu počtu usmrcených osob oproti shodnému období roku 2020 došlo u pátečních nehod (o 13 osob).

Den v týdnu	počet nehod	rozdíl nehod oproti roku 2020	počet usmrcených	rozdíl usmrcených oproti roku 2020
Pondělí	12 551	137	53	-6
Úterý	12 154	256	45	-8
Středa	12 800	84	55	6
Čtvrtek	12 715	392	65	4
Pátek	13 661	469	54	-13
Sobota	9 494	-154	61	8
Neděle	8 540	391	51	0

Ve sledovaném období nejvíce dopravních nehod šetřili policisté ve čtvrtek 21. října 2021 (414 nehod), nejméně v neděli 7. března 2021 (107 nehod). Nejtragičtějšími dny v tomto období byly pondělí 24. května 2021, čtvrtek 20. května 2021 a čtvrtek 9. září 2021 (vždy 5 usmrcených osob). Od počátku roku policisté zaznamenali 94 dní bez úmrtí při dopravních nehodách.

## Osoby usmrcené při dopravních nehodách

V období od ledna do října roku 2021 bylo při dopravních nehodách usmrceno 130 řidičů osobních automobilů, 75 motocyklistů, 61 chodců, 46 spolujezdců v osobním automobilu, další kategorie jsou uvedeny v tabulce. Nejvyšší nárůst počtu usmrcených byl zaznamenán u motocyklistů (o 19 usmrcených více).

počet usmrcených	Kategorie osoby	rozdíl
130	řidič osobního vozidla	-8
75	řidič motocyklu	19
61	chodec	-5
46	spolujezdec v osobním vozidle	-9
39	cyklista	-1
17	řidič nákladního vozidla	2
4	řidič nákladního vozidla s návěsem	2
3	řidič osobního vozidla s přívěsem	1
2	spolujezdec v nákladním vozidle	-3

počet usmrcených	Kategorie osoby	rozdíl
2	řidič malého motocyklu	0
2	řidič jiného motorového vozidla	0
2	spolujezdec na motocyklu	2
1	cestující v autobusu	0
0	spolujezdec v nákladním vozidle s přívěsem	-3
0	řidič mopedu	-2
0	řidič nákladního vozidla s přívěsem	-2
0	spolujezdec v osobním vozidle s přívěsem	-1
0	spolujezdec v nákladním vozidle s návěsem	-1
<b>384</b>	<b>CELKEM</b>	<b>-9</b>

### Dopravní nehody dle zavinění

Řidiči motorových vozidel zavinili 79,3 % dopravních nehod, při nichž přišlo o život 347 osob, což představuje pokles usmrcených oproti shodnému období minulého roku o 5 osob a jedná se také o nejvýraznější pokles fatálních následků u sledovaných kategorií.

Nehody podle zavinění	počet nehod	tj. % z celkového počtu nehod	rozdíl nehod oproti roku 2020	usmrceno osob	tj. % z celkového počtu usmrcených	rozdíl usmrcených oproti roku 2020
řidičem motorového vozidla	64 922	79,3	1 196	347	90,4	-5
řidičem nemotorového vozidla	2 789	3,4	8	22	5,7	-4
z toho dětmi	312	0,4	21	0	0,0	0
chodcem	641	0,8	13	10	2,6	-1
z toho dětmi	248	0,3	22	0	0,0	0
jiným účastníkem	126	0,2	4	0	0,0	0
závadou komunikace	251	0,3	72	0	0,0	0
technickou závadou vozidla	288	0,4	-15	2	0,5	2
lesní zvířít, domácím zvířetem	12 474	15,2	259	1	0,3	1
jiné zavinění	424	0,5	38	2	0,5	-2

### Příčiny dopravních nehod

Co se týče příčin dopravních nehod zaviněných řidiči motorových vozidel, na počtu dopravních nehod se ve sledovaném období nejvýrazněji podílí nesprávný způsob jízdy (68,0 % nehod), při těchto nehodách bylo usmrceno 125 osob. Za nejtragičtější příčinu dopravních nehod lze i v tomto období označit nepřiměřenou rychlost, která se sice na počtu dopravních nehod podílí „pouze“ 15,5 %, ale usmrceno při těchto nehodách bylo 140 osob (tj. 40,3 % osob usmrcených při nehodách zaviněných řidiči motorových vozidel).

Hlavní příčina nehody (jen řidiči mot. vozidel)	počet nehod	podíl na celkovém počtu nehod	usmrceno osob	podíl na celkovém počtu usmrcených	rozdíl usmrcených oproti roku 2020
nepřiměřená rychlost	10 093	15,5	140	40,3	-9
nesprávné předjíždění	1 102	1,7	17	4,9	-4
nedání přednosti	9 588	14,8	65	18,7	9
nesprávný způsob jízdy	44 138	68,0	125	36,0	-1

Nejčtenější příčinou nehod řidičů motorových vozidel bylo v období leden – říjen 2021 nevěnování se řízení vozidla (pětina z celkového počtu nehod zaviněných řidiči motorových vozidel), dále následuje nesprávné otáčení nebo couvání (10,8 % z celkového počtu nehod zaviněných řidiči motorových vozidel), jiný druh nesprávné jízdy (10,4 % z celkového počtu těchto nehod) a další.

Pořadí	Nejčtenější příčiny nehod zaviněných řidiči motorových vozidel	počet nehod
1.	řidič se plně nevěnoval řízení vozidla	13 012
2.	nesprávné otáčení nebo couvání	6 998
3.	jiný druh nesprávné jízdy	6 750
4.	nedodržení bezpečné vzdálenosti za vozidlem	4 701
5.	nepřizpůsobení rychlosti stavu vozovky	4 610
6.	nezvládnutí řízení vozidla	4 178
7.	vyhýbání bez dostatečného bočního odstupu	3 665
8.	nepřizpůsobení rychlosti dopravně technickému stavu vozovky	2 908
9.	nedání přednosti upravené dopravní značkou "DEJ PŘEDNOST V JÍZDĚ!"	2 880
10.	přejetí do protisměru	1 939

Nejtragičtějšími příčinami nehod řidičů motorových vozidel bylo nepřizpůsobení rychlosti dopravně technickému stavu vozovky a přejetí do protisměru – z těchto dvou příčin bylo usmrceno celkem 111 osob. Následuje nevěnování se řízení vozidla (37 usmrcených osob, tj. 10,7 %) a další.

Pořadí	Nejtragičtější příčiny nehod zaviněných řidiči motorových vozidel	počet usmrcených
1.	nepřizpůsobení rychlosti dopravně technickému stavu vozovky	69
2.	přejetí do protisměru	42
3.	řidič se plně nevěnoval řízení vozidla	37
4.	nepřizpůsobení rychlosti stavu vozovky	25
5.	nezvládnutí řízení vozidla	19
6.	nedání přednosti při odbočování vlevo	18
7.	nepřizpůsobení rychlosti vlastnostem vozidla a nákladu	17
8.	nedání přednosti upravené dopravní značkou "DEJ PŘEDNOST V JÍZDĚ!"	16
9.	jiný druh nepřiměřené rychlosti	13
10.	jiný druh nesprávné jízdy	12

## Dopravní nehody podle druhu

Nejčtenějším i nejtragičtějším druhem nehody je srážka s jedoucím nekolejovým vozidlem, při které zemřelo 176 osob (což je zcela stejný počet jako v předchozím roce). K nejvyššímu nárůstu počtu usmrcených osob došlo u nehod končících srážkou s pevnou překážkou (o 4 usmrcené), naopak pokles fatálních následků byl zaznamenán u nehod končících srážkou s chodcem (o 7 usmrcených).

Nehody podle druhu	počet nehod	rozdíl nehod oproti roku 2020	počet usmrcených	rozdíl usmrcených oproti roku 2020
srážka s jedoucím nekolejovým vozidlem	24 499	328	176	0
srážka s vozidlem zaparkovaným	18 225	248	9	-3
srážka s pevnou překážkou	17 565	647	104	4
srážka s chodcem	1 935	-63	54	-7
srážka s lesní zvěří	12 186	284	1	1
srážka s domácím zvířetem	326	-23	0	0
srážka s vlakem	126	26	11	-6
srážka s tramvají	346	27	0	0
havárie	4 389	-283	21	2
jiný druh nehody	2 318	384	8	0

## Dopravní nehody podle druhu vozidla

Celkem 37 644 dopravních nehod zavinili řidiči osobních automobilů bez přívěsu a při těchto nehodách bylo usmrceno 229 osob. Oproti roku 2020 došlo k nejvyššímu poklesu počtu usmrcených osob při nehodách zaviněných řidičem nákladního automobilu s přívěsem (o 6 osob).

Nehody podle druhu vozidla	počet nehod	rozdíl nehod	tj. rozdíl nehod v %	usmrceno osob	rozdíl usmrcených	tj. rozdíl usmrcených v %
moped	102	38	59,4	0	-1	-100,0
malý motocykl	99	-11	-10,0	2	1	100,0
motocykl	1 650	-83	-4,8	46	2	4,5
osobní automobil bez přívěsu	37 644	-156	-0,4	229	-2	-0,9
osobní automobil s přívěsem	422	25	6,3	3	-1	-25,0
nákladní automobil	6 003	410	7,3	39	3	8,3
nákladní automobil s přívěsem	687	103	17,6	1	-6	-85,7
nákladní automobil s návěsem	2 446	161	7,0	13	-1	-7,1
autobus	824	56	7,3	4	-2	-33,3
traktor	329	92	38,8	2	2	.
tramvaj	58	-8	-12,1	1	1	.
trolejbus	35	-15	-30,0	0	0	.
jiné motorové vozidlo	210	8	4,0	1	-3	-75,0
jízdní kolo	2 518	-29	-1,1	21	-4	-16,0
povoz, jízda na koni	3	-1	-25,0	0	0	.
jiné nemotorové vozidlo	128	39	43,8	0	0	.
vlak	2	2	.	0	0	.
nezjištěno, řidič ujel	14 542	574	4,1	7	2	40,0
jiný druh vozidla	9	-1	-10,0	0	0	.

## Dopravní nehody zaviněné pod vlivem alkoholu

U 3 638 nehod (pokles o 195 nehod) bylo u viníka dopravní nehody zjištěno požití alkoholu. Při těchto nehodách došlo k usmrcení 17 osob (tj. o 31 osob méně než v roce 2020). Drogy byly zjištěny u řidiče motorového vozidla v případě 267 dopravních nehod. V 67 případech byla u řidiče zjištěna přítomnost alkoholu a drog současně.

Nehody zaviněné pod vlivem alkoholu nebo jiných návykových látek	počet nehod	rozdíl nehod oproti roku 2020	počet usmrcených	rozdíl usmrcených oproti roku 2020
Alkohol u viníka do 0,24‰	145	7	2	1
Alkohol u viníka 0,24 až 0,5‰	236	-5	1	-2
Alkohol u viníka 0,6 až 0,8‰	190	-17	1	-6
Alkohol u viníka 0,8 až 1,0‰	168	3	0	-3
Alkohol u viníka 1,0 až 1,5‰	557	-11	3	-6
Alkohol u viníka 1,5‰ a více	2 275	-190	9	-12
Alkohol a drogy	67	18	1	-3
<b>Alkohol celkem</b>	<b>3 638</b>	<b>-195</b>	<b>17</b>	<b>-31</b>
<b>Drogy celkem</b>	<b>267</b>	<b>45</b>	<b>6</b>	<b>-3</b>

## Dopravní nehody dle místa

Z celkového počtu nehod a jejich následků došlo v obcích k:

- 65,5 % počtu nehod,

- 33,1 % usmrcení osob,
- 49,6 % těžkých zranění,
- 56,9 % lehkých zranění,
- 54,7 % vzniklých škod a
- 72,5 % nehod pod vlivem alkoholu.

Místo nehody	počet nehod	usmrceno osob	těžce zraněno	lehce zraněno	hmotná škoda v mil. Kč
<b>V obci</b>	<b>53 676</b>	<b>127</b>	<b>680</b>	<b>9954</b>	<b>2982,7</b>
<i>Index-rok 2020 = 100 %</i>	<i>101,59</i>	<i>117,59</i>	<i>82,03</i>	<i>97,10</i>	<i>107,81</i>
<b>Mimo obec</b>	<b>28 239</b>	<b>257</b>	<b>692</b>	<b>7 530</b>	<b>2 473,0</b>
<i>Index-rok 2020 = 100 %</i>	<i>102,68</i>	<i>90,18</i>	<i>87,48</i>	<i>92,57</i>	<i>106,81</i>
<b>z toho dálnice</b>	<b>3638</b>	<b>18</b>	<b>61</b>	<b>508</b>	<b>585,2</b>
<i>Index-rok 2020 = 100 %</i>	<i>106,75</i>	<i>69,23</i>	<i>105,17</i>	<i>92,03</i>	<i>117,82</i>

Z pohledu následků na životě jsou nejtragičtější nehody na silnicích I. a II. třídy (ve sledovaném období celkem 225 usmrcených osob). Přesto však byl na silnicích II. třídy, dálnicích a na místních komunikacích ve sledovaném období zaznamenán nejvyšší pokles počtu usmrcených osob (celkem o 25 usmrcených osob).

Druh komunikace	počet nehod	rozdíl nehod oproti roku 2020	počet usmrcených	rozdíl usmrcených oproti roku 2020
dálnice	3 638	230	18	-8
silnice I. třídy	11 114	-46	133	12
silnice II. třídy	12 918	130	92	-10
silnice III. třídy	11 369	235	66	0
sledovaná křižovatka	1 786	93	3	0
sledovaná komunikace	7 204	-18	23	4
místní komunikace	29 635	766	40	-7
účelová komunikace - polní, lesní cesty apod.	653	60	2	-2
účelová komunikace - ostatní	3 598	125	7	2

## Dopravní nehody v krajích

K nejvyššímu počtu dopravních nehod došlo od ledna do října roku 2021 na území hl. m. Prahy (14 418 nehod), následují kraje Středočeský a Ústecký. Nejvíce usmrcených osob evidujeme v kraji Středočeském (58 usmrcených osob).

V absolutním vyjádření došlo v porovnání se stejným obdobím roku 2020 k největšímu poklesu počtu nehod v Jihomoravském kraji. Nejvyšší pokles počtu usmrcených osob v absolutním vyjádření byl zaznamenán v kraji Vysočina (o 13 osob, tj. o 38,2 %).

Nehody a následky v krajích; rok 2021	počet nehod	usmrceno osob	těžce zraněno	lehce zraněno	hmotná škoda v tis. Kč
Hlavní město Praha	14 418	15	105	1 342	1 085 182
<i>Index - rok 2020=100 %</i>	<i>100,22</i>	<i>88,24</i>	<i>87,50</i>	<i>95,24</i>	<i>106,97</i>
Středočeský kraj	12 300	58	225	2 179	933 621
<i>Index - rok 2020=100 %</i>	<i>104,32</i>	<i>84,06</i>	<i>108,17</i>	<i>89,16</i>	<i>108,51</i>
Jihočeský kraj	3 620	42	174	1 519	299 858
<i>Index - rok 2020=100 %</i>	<i>100,00</i>	<i>127,27</i>	<i>90,16</i>	<i>96,69</i>	<i>113,04</i>
Plzeňský kraj	3 260	27	68	1 220	264 951

Nehody a následky v krajích; rok 2021	počet nehod	usmrceno osob	těžce zraněno	lehce zraněno	hmotná škoda v tis. Kč
<i>Index - rok 2020=100 %</i>	102,77	93,10	75,56	93,42	121,02
Ústecký kraj	9 155	32	126	1 346	496 100
<i>Index - rok 2020=100 %</i>	106,64	96,97	94,03	99,04	114,60
Královéhradecký kraj	4 015	34	75	934	288 965
<i>Index - rok 2020=100 %</i>	98,12	147,83	72,82	92,84	105,17
Jihomoravský kraj	5 306	37	157	2 019	340 783
<i>Index - rok 2020=100 %</i>	87,01	82,22	85,33	99,26	92,69
Moravskoslezský kraj	8 215	24	117	1 622	439 402
<i>Index - rok 2020=100 %</i>	106,54	75,00	88,64	100,06	104,05
Olomoucký kraj	4 397	32	64	944	278 457
<i>Index - rok 2020=100 %</i>	101,52	200,00	95,52	90,86	108,72
Zlínský kraj	3 724	21	67	1 017	212 758
<i>Index - rok 2020=100 %</i>	104,20	116,67	79,76	98,83	112,25
Vysočina	3 991	21	61	984	286 527
<i>Index - rok 2020=100 %</i>	104,97	61,76	64,89	102,71	102,35
Pardubický kraj	3 673	15	56	963	233 671
<i>Index - rok 2020=100 %</i>	106,56	68,18	64,37	89,00	105,92
Liberecký kraj	3 814	15	40	904	183 462
<i>Index - rok 2020=100 %</i>	99,25	115,38	58,82	95,66	101,93
Karlovarský kraj	2 027	11	37	491	111 986
<i>Index - rok 2020=100 %</i>	107,36	122,22	66,07	84,36	112,90
<b>Česká republika</b>	<b>81 915</b>	<b>384</b>	<b>1372</b>	<b>17 484</b>	<b>5 455 729</b>
<i>Index - rok 2020=100 %</i>	101,96	97,71	84,69	95,10	107,35

## Osobní nehody v krajích

Podrobnější členění osobních nehod, tj. nehod s následky na životě a zdraví, dle krajů je uvedeno v následující tabulce.

kraj	počet nehod	usmrceno	těžce zraněno	lehce zraněno
Hl.m. Praha	1 273	15	105	1 342
Středočeský	1 911	58	225	2 179
Jihočeský	1 329	42	174	1 519
Plzeňský	1 081	27	68	1 220
Ústecký	1 164	32	126	1 346
Královéhradecký	826	34	75	934
Jihomoravský	1 813	37	157	2 019
Moravskoslezský	1 481	24	117	1 622
Olomoucký	871	32	64	944
Zlínský	892	21	67	1 017
Vysočina	827	21	61	984
Pardubický	817	15	56	963
Liberecký	767	15	40	904
Karlovarský	429	11	37	491
<b>Česká republika</b>	<b>15 481</b>	<b>384</b>	<b>1 372</b>	<b>17 484</b>

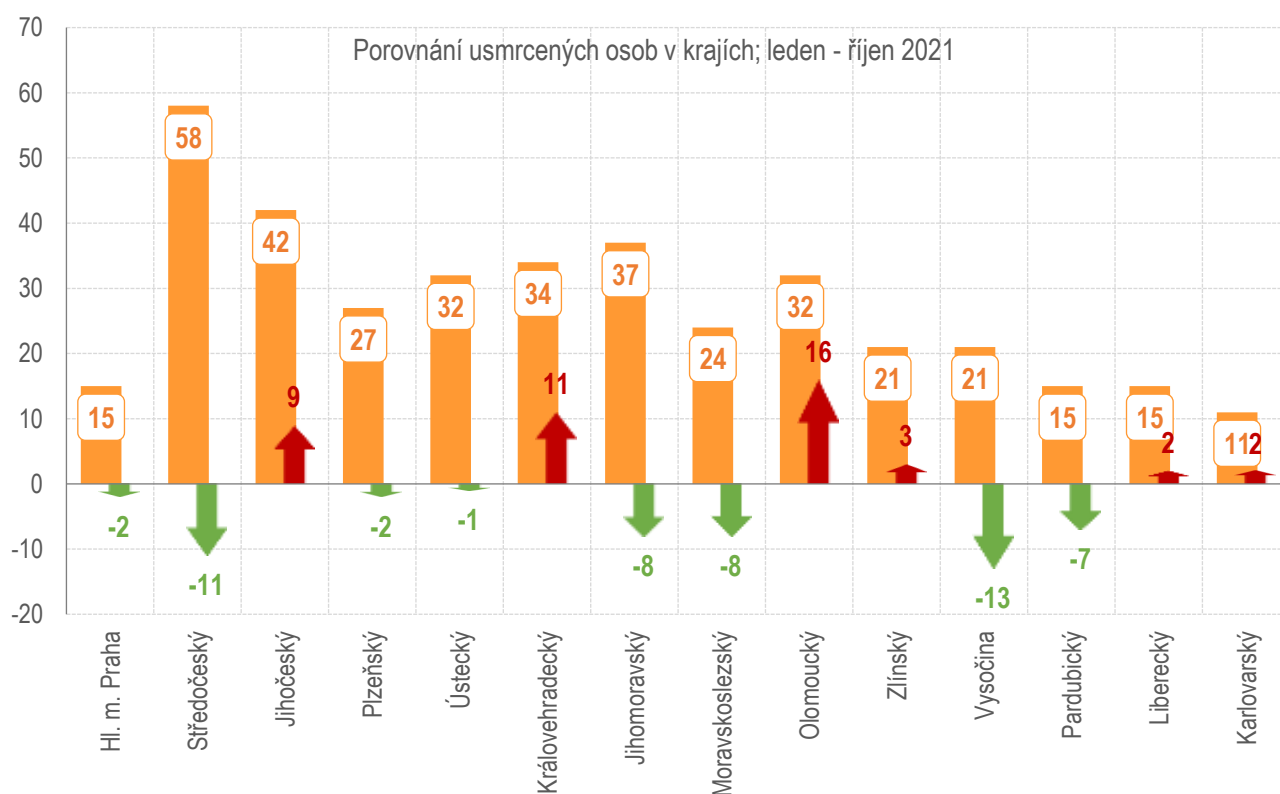
## Dopravní nehody pod vlivem alkoholu a drog v krajích

Nejvíce dopravních nehod pod vlivem alkoholu se v období od ledna do října roku 2021 stalo na území Středočeského kraje (480 nehod), Jihomoravského kraje (389 nehod) a Moravskoslezského kraje (380 nehod).

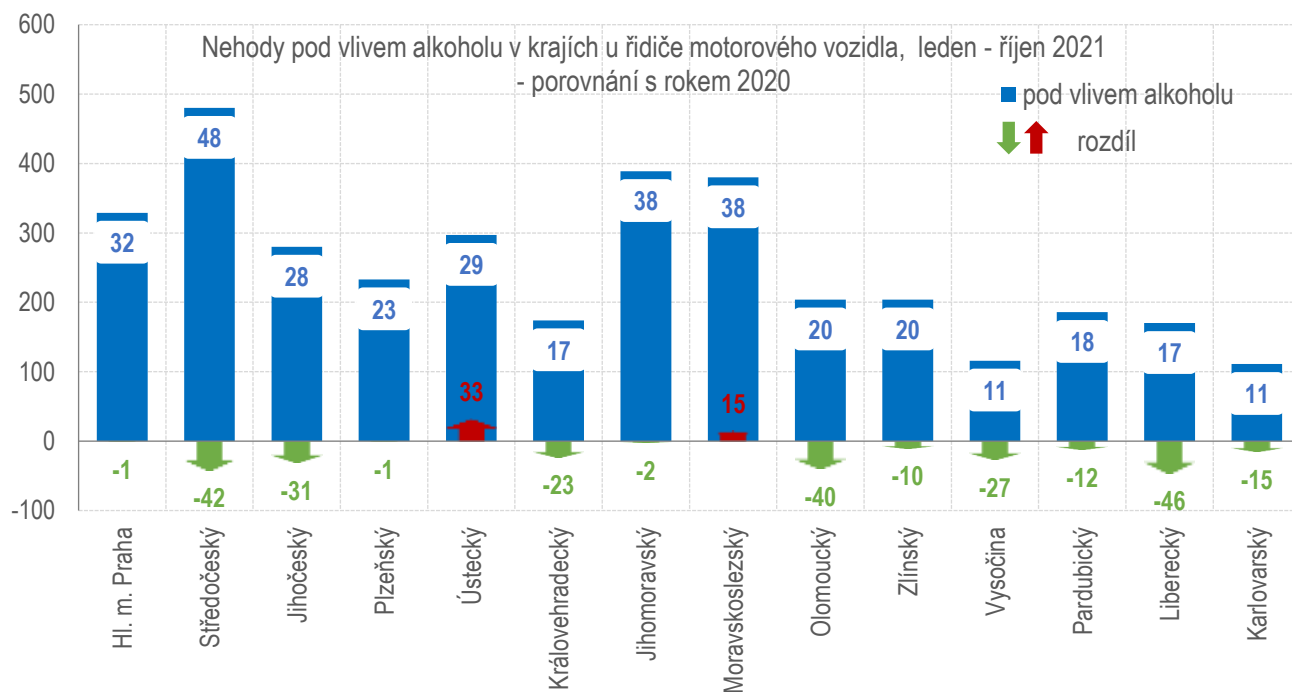
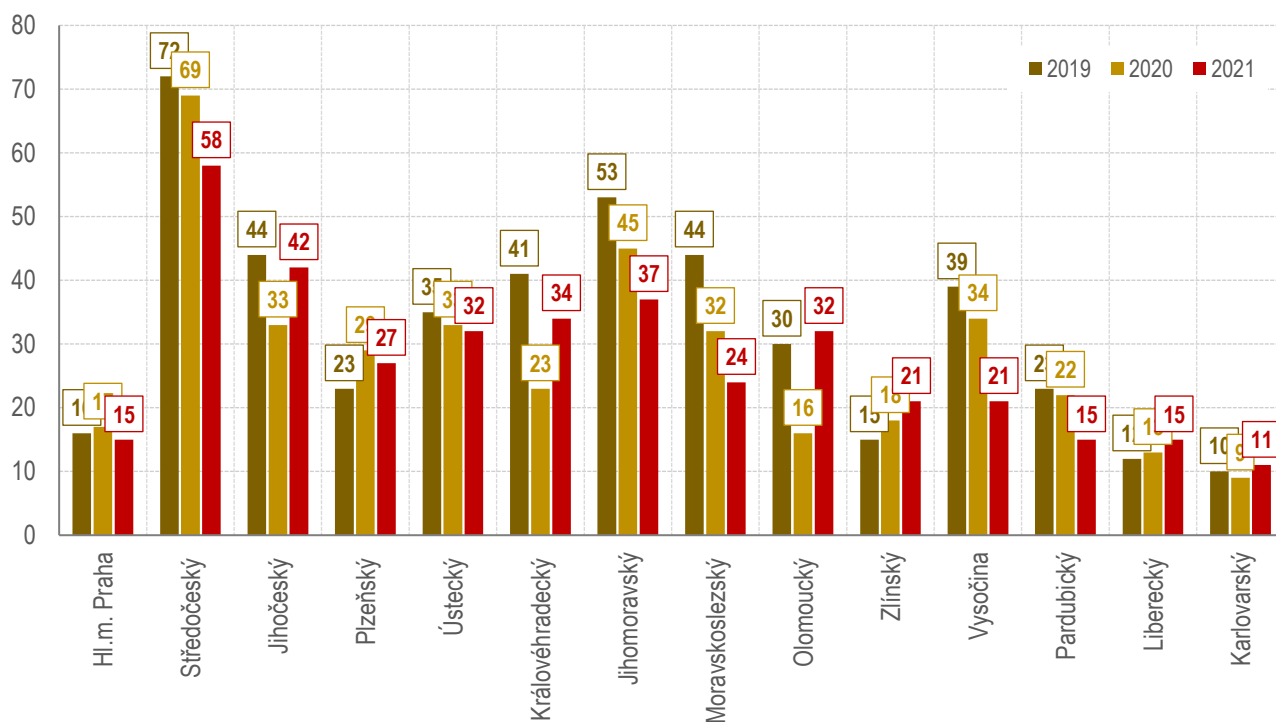


Drogy se u viníka dopravní nehody – řidiče motorového vozidla prokázaly především v Ústeckém a Plzeňském a kraji.

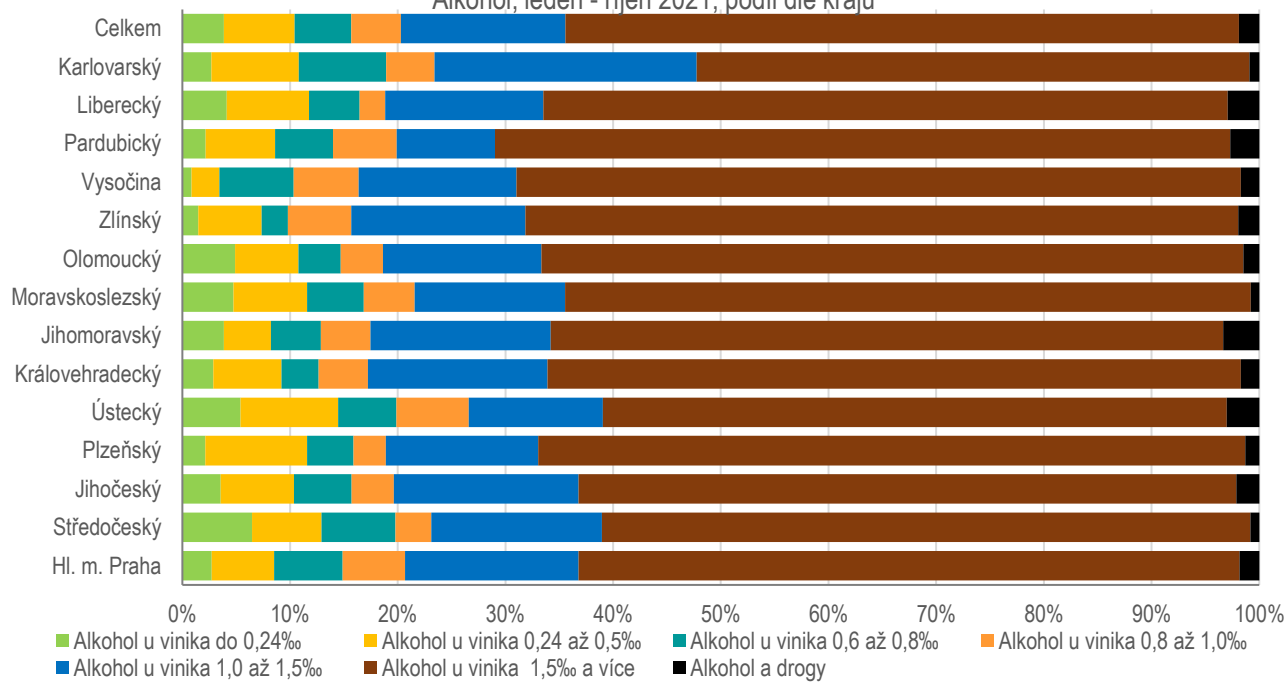
Alkohol a drogy u viníka - řidiče - dle krajů	celkem nehod	"Euroformuláře"	celkem šetřeno událostí	z toho alkohol	tj. %	z toho drogy	tj. %
Hl. m. Praha	14 418	1 571	15 989	329	2,06	21	0,13
Středočeský	12 300	3 655	15 955	480	3,01	28	0,18
Jihočeský	3 620	3 094	6 714	280	4,17	21	0,31
Plzeňský	3 260	4 129	7 389	233	3,15	31	0,42
Ústecký	9 155	479	9 634	297	3,08	45	0,47
Královéhradecký	4 015	739	4 754	174	3,66	10	0,21
Jihomoravský	5 306	3 529	8 835	389	4,40	21	0,24
Moravskoslezský	8 215	1 991	10 206	380	3,72	23	0,23
Olomoucký	4 397	1 707	6 104	204	3,34	12	0,20
Zlínský	3 724	863	4 587	204	4,45	8	0,17
Vysočina	3 991	2 005	5 996	116	1,93	7	0,12
Pardubický	3 673	1 252	4 925	186	3,78	9	0,18
Liberecký	3 814	1 203	5 017	170	3,39	19	0,38
Karlovarský	2 027	417	2 444	111	4,54	10	0,41
<b>CELKEM</b>	<b>81 915</b>	<b>26 634</b>	<b>108 549</b>	<b>3 553</b>	<b>3,27</b>	<b>265</b>	<b>0,24</b>



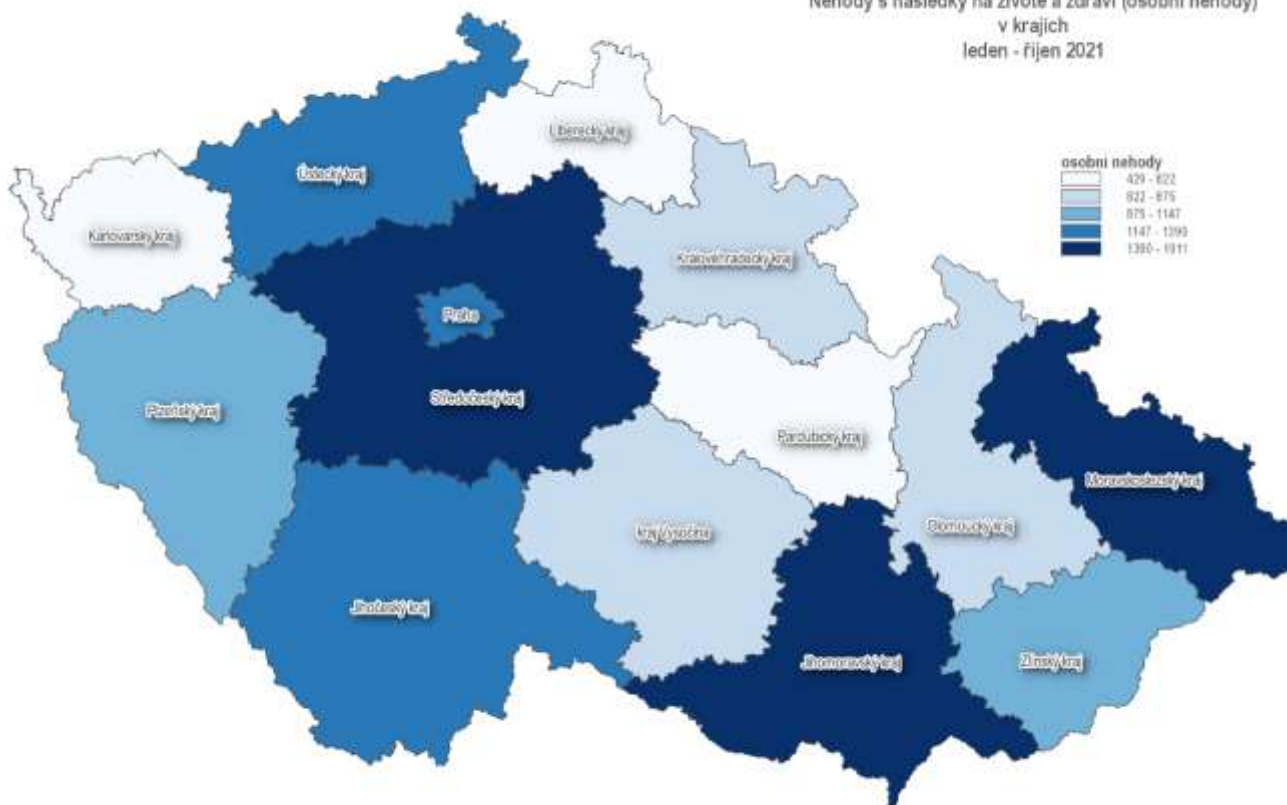
Počet usmrcených při nehodách v krajích, leden - říjen 2019 - 2021



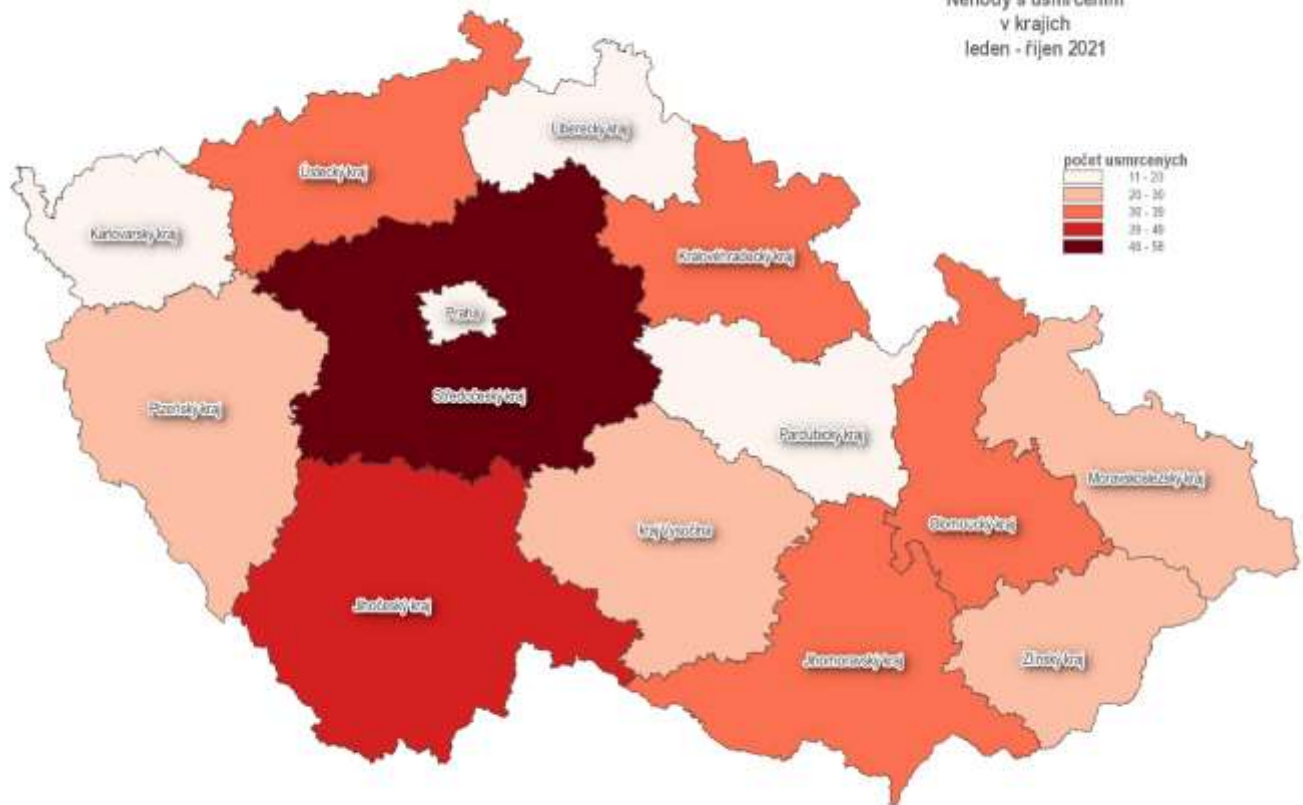
### Alkohol, leden - říjen 2021, podíl dle krajů



### Nehody s následky na životě a zdraví (osobní nehody) v krajích leden - říjen 2021



Nehody s usmrcením  
v krajích  
leden - říjen 2021



Zpracovali: pplk. Mgr. Jan STRAKA, kpt. Ing. Jana PELEŠKOVÁ, tel. 974 834 584, 974 834 223

plk. Mgr. Bc. Jiří ZLÝ, MBA  
ředitel služby dopravní policie

*schváleno elektronicky*

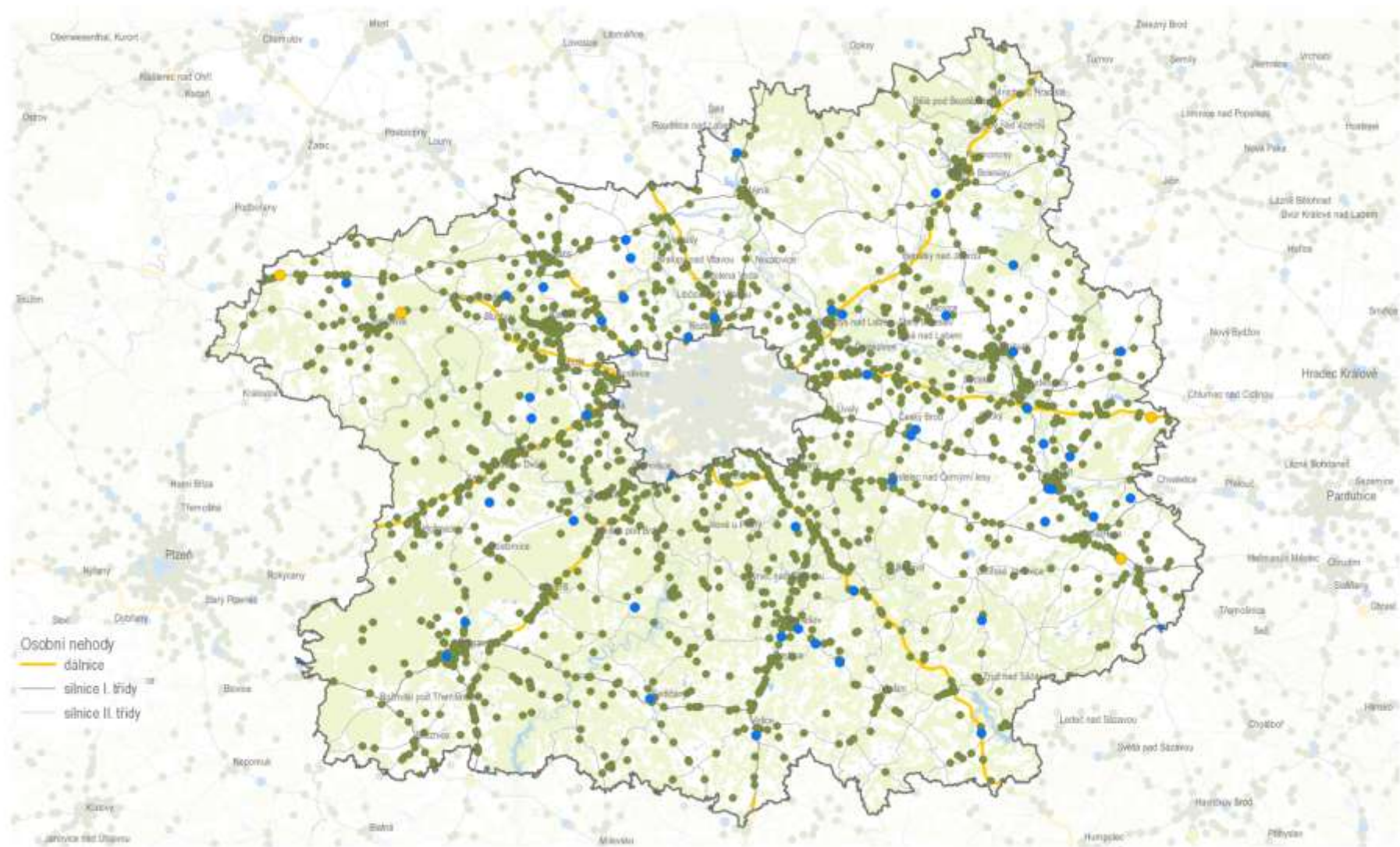
## **Příloha**

**Mapy nehod s následky na životě a zdraví v jednotlivých krajích České republiky  
v období leden - říjen 2021**

# Nehody s následky na životě a zdraví (osobní nehody) za leden - říjen 2021; Praha



## Nehody s následky na životě a zdraví (osobní nehody) za leden - říjen 2021; Středočeský kraj



### Nehody s následky na životě a zdraví (osobní nehody) za leden - říjen 2021; Jihočeský kraj

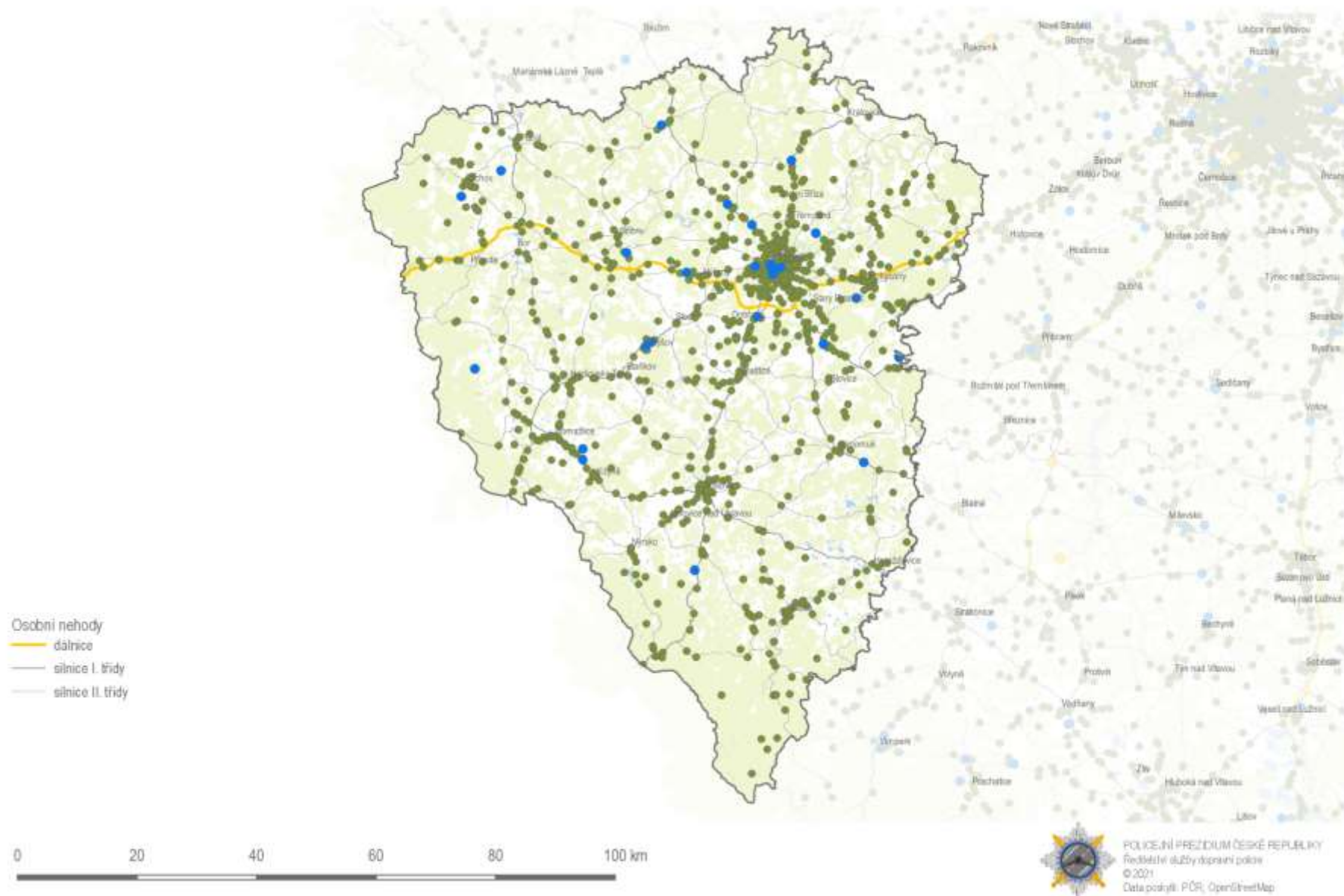


- Osobní nehody
- dálnice
- silnice I. třídy
- silnice II. třídy

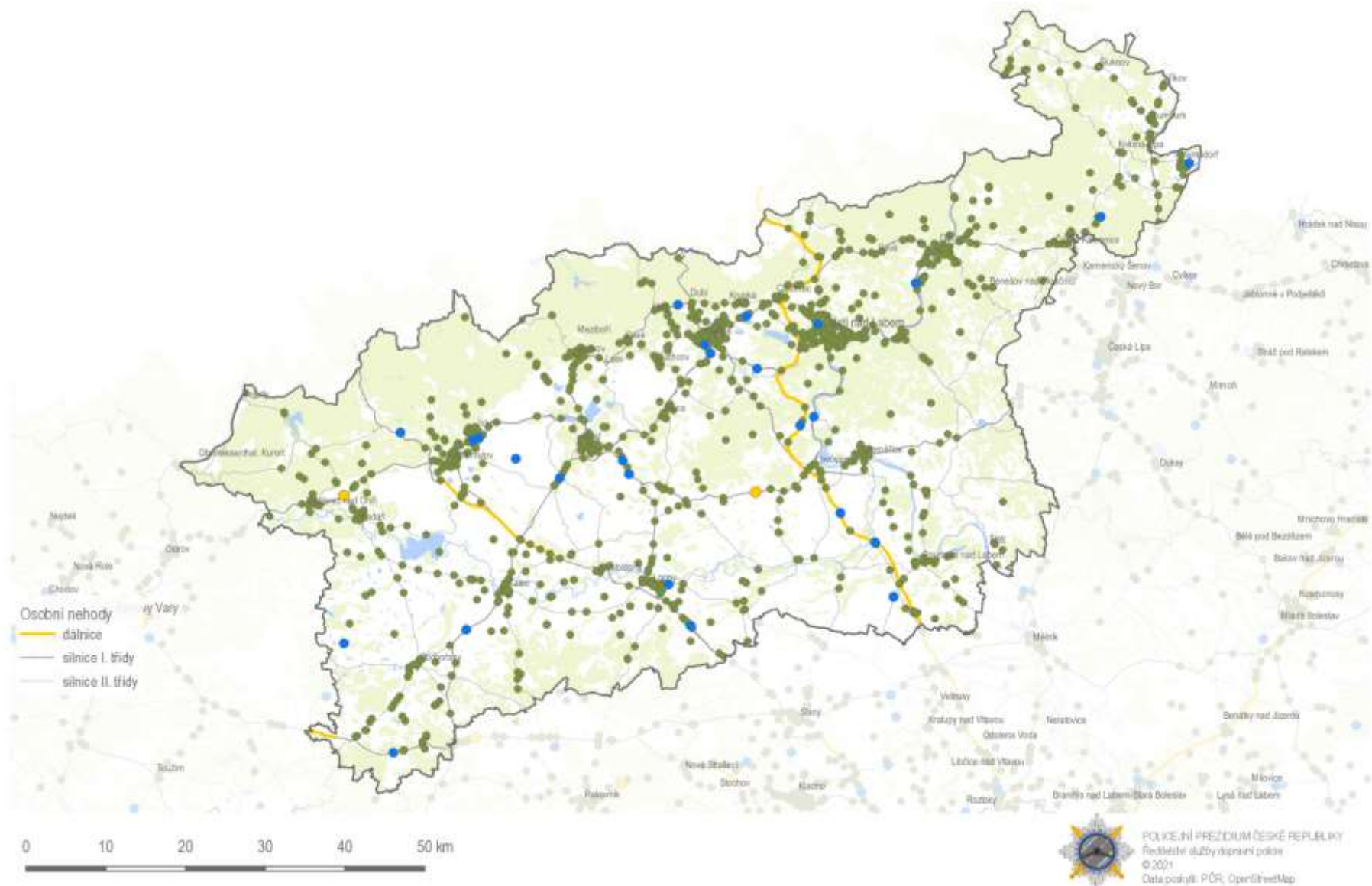




## Nehody s následky na životě a zdraví (osobní nehody) za leden - říjen 2021; Plzeňský kraj



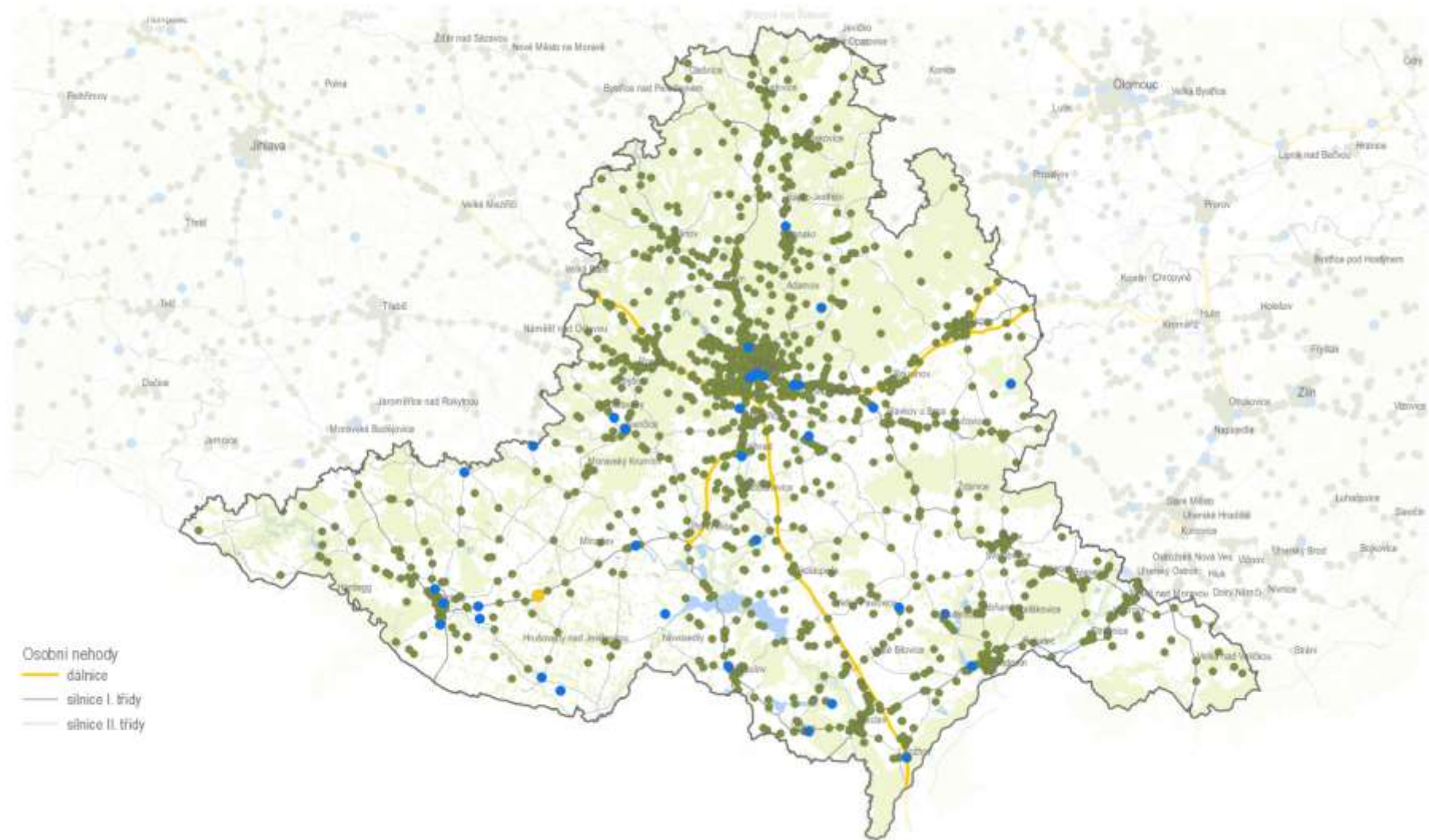
# Nehody s následky na životě a zdraví (osobní nehody) za leden - říjen 2021; Ústecký kraj



## Nehody s následky na životě a zdraví (osobní nehody) za leden - říjen 2021; Královéhradecký kraj



## Nehody s následky na životě a zdraví (osobní nehody) za leden - říjen 2021; Jihomoravský kraj

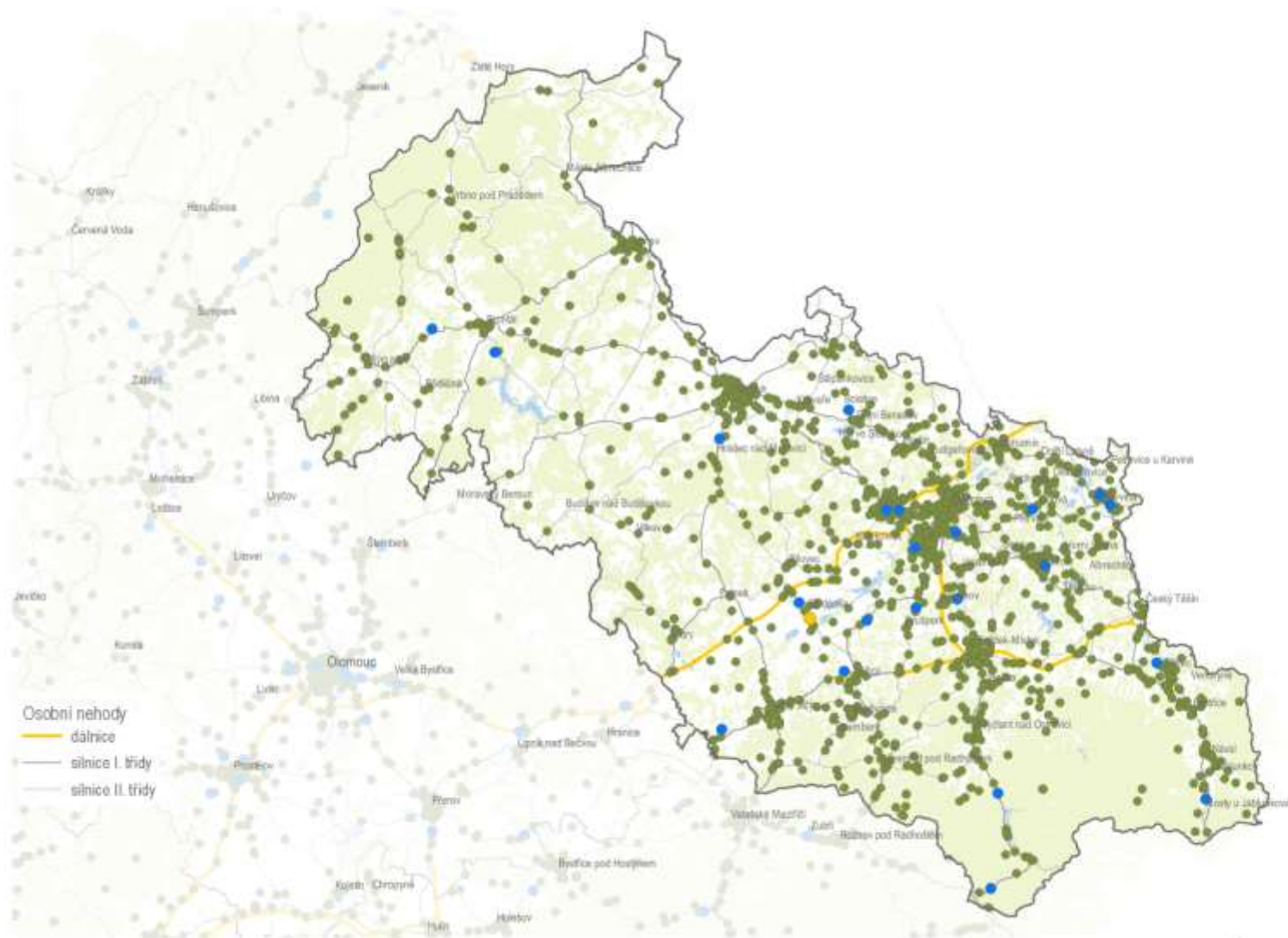


0 10 20 30 40 50 km



POLICEJNÍ PREZIDIUM ČESKÉ REPUBLIKY  
Ředitelství služby dopravní policie  
© 2021  
Data poskytl: PČR, OpenStreetMap

## Nehody s následky na životě a zdraví (osobní nehody) za leden - říjen 2021; Moravskoslezský kraj

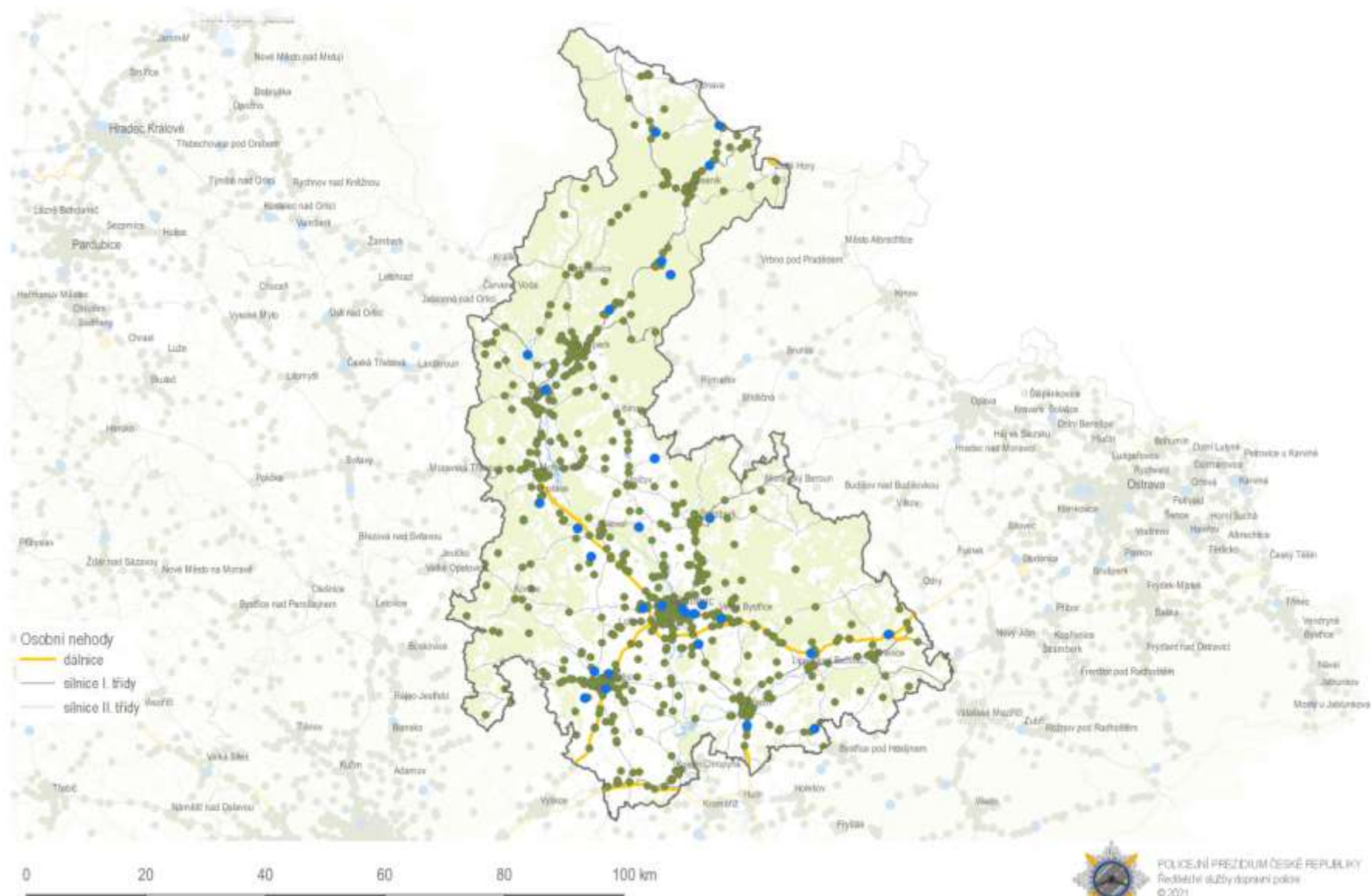


0 10 20 30 40 50 km

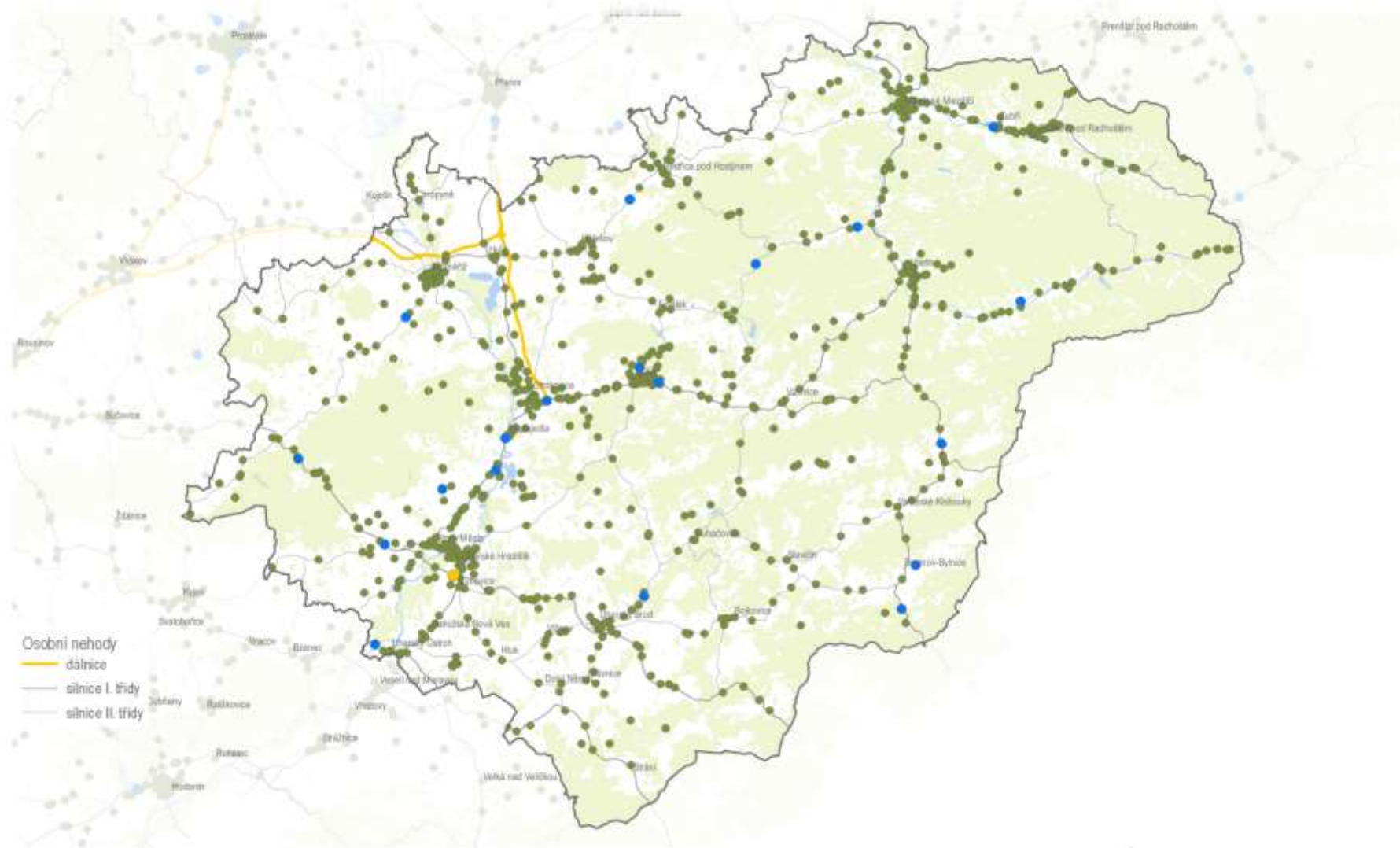


POLICEJNÍ PREZIDIUM ČESKÉ REPUBLIKY  
Ředitelství služby dopravní policie  
© 2021  
Data poskytl: PČR | OpenStreetMap

## Nehody s následky na životě a zdraví (osobní nehody) za leden - říjen 2021; Olomoucký kraj



## Nehody s následky na životě a zdraví (osobní nehody) za leden - říjen 2021; Zlínský kraj

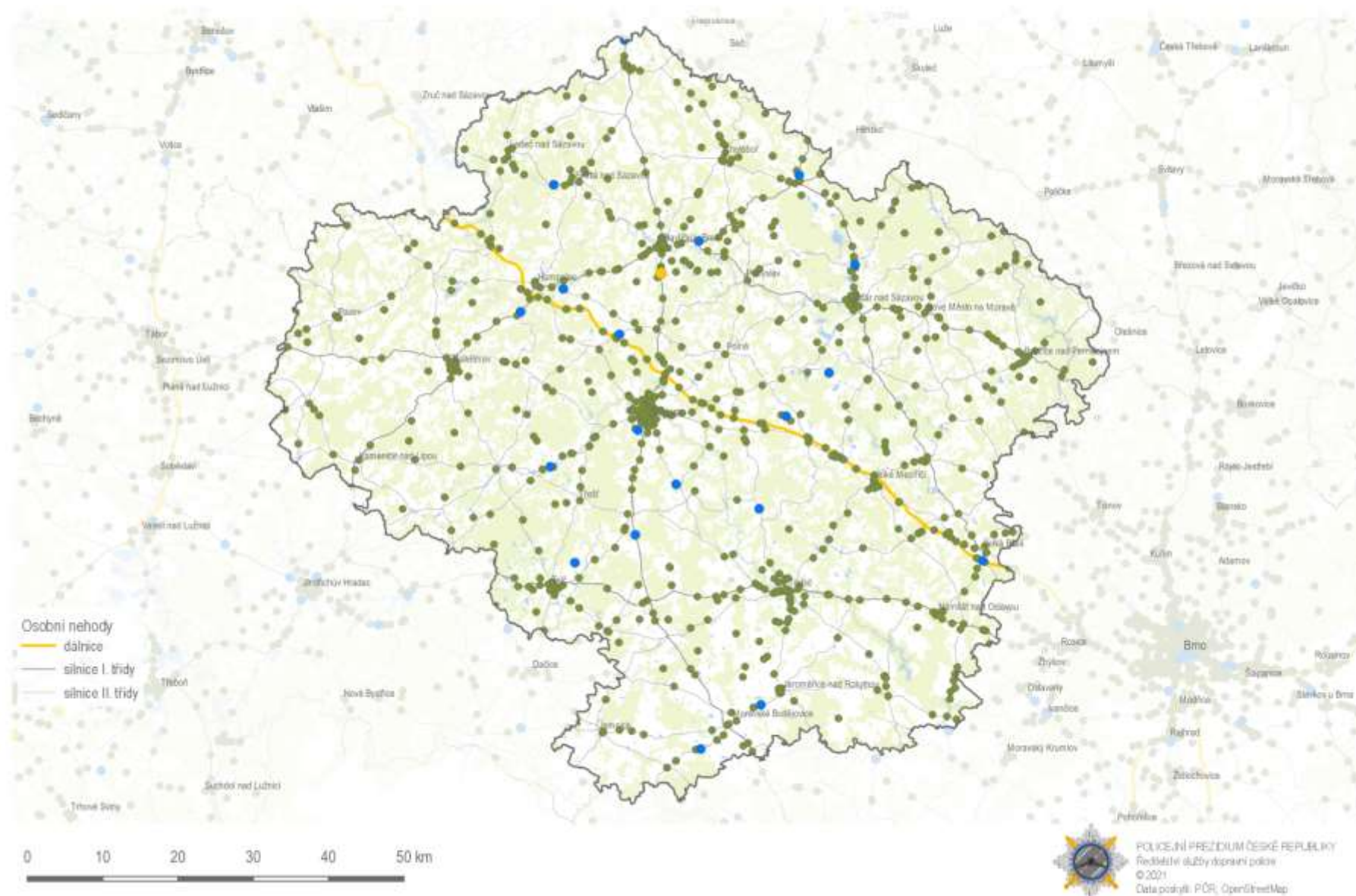


0 10 20 30 40 50 km



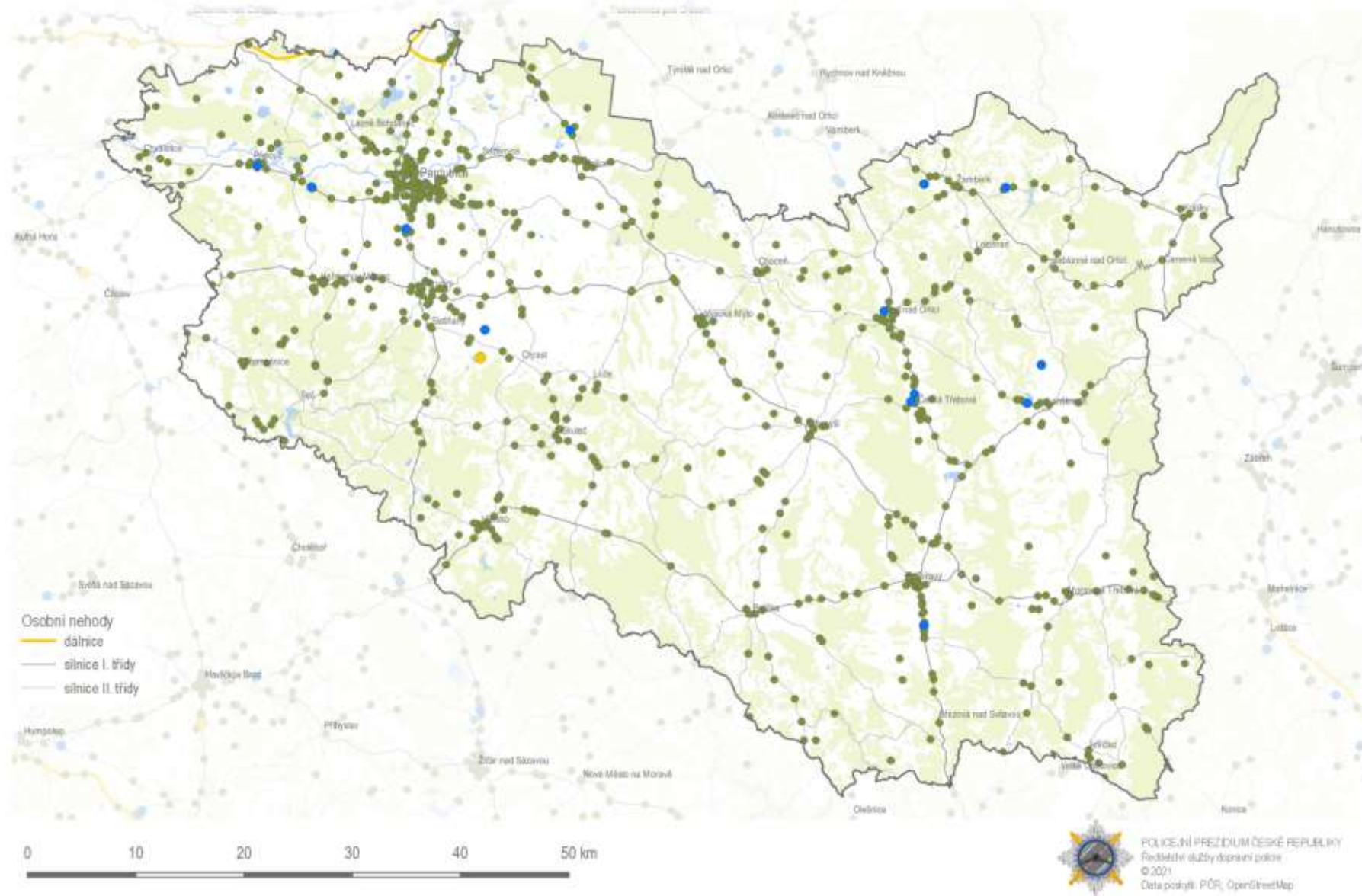
POLICEJNÍ PREZIDIUM ČESKÉ REPUBLIKY  
Ředitelství služby dopravní policie  
© 2021  
Data poskytl: PČR | OpenStreetMap

## Nehody s následky na životě a zdraví (osobní nehody) za leden - říjen 2021; kraj Vysočina

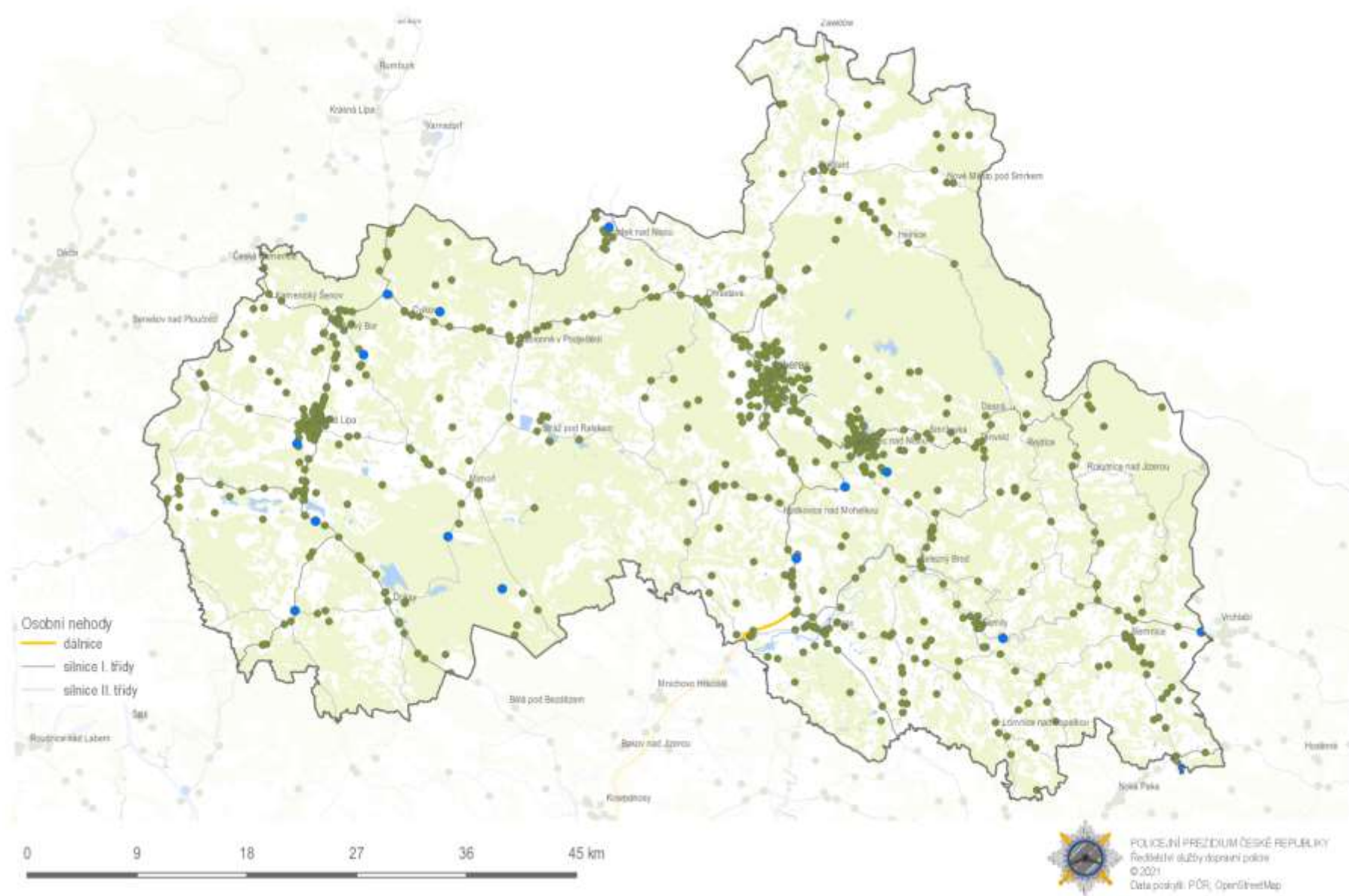




## Nehody s následky na životě a zdraví (osobní nehody) za leden - říjen 2021; Pardubický kraj



## Nehody s následky na životě a zdraví (osobní nehody) za leden - říjen 2021; Liberecký kraj



# Nehody s následky na životě a zdraví (osobní nehody) za leden - říjen 2021; Karlovarský kraj

