



Pomáhat a chránit

POLICEJNÍ PREZIDIUM ČESKÉ REPUBLIKY

Ředitelství služby dopravní policie



Praha 10. května 2021

Počet listů: 12

Přílohy: 1/15

INFORMACE

o nehodovosti na pozemních komunikacích v České republice v období leden - duben 2021

V prvních čtyřech měsících roku 2021 šetřila Policie České republiky 26 939 dopravních nehod. Při těchto nehodách bylo 101 osob usmrceno, 288 osob zraněno těžce a 4 425 osob zraněno lehce. Celková hmotná škoda odhadnutá policisty na místě dopravní nehody dosáhla 1 776,9 milionů Kč.

Porovnání základních ukazatelů s rokem 2020

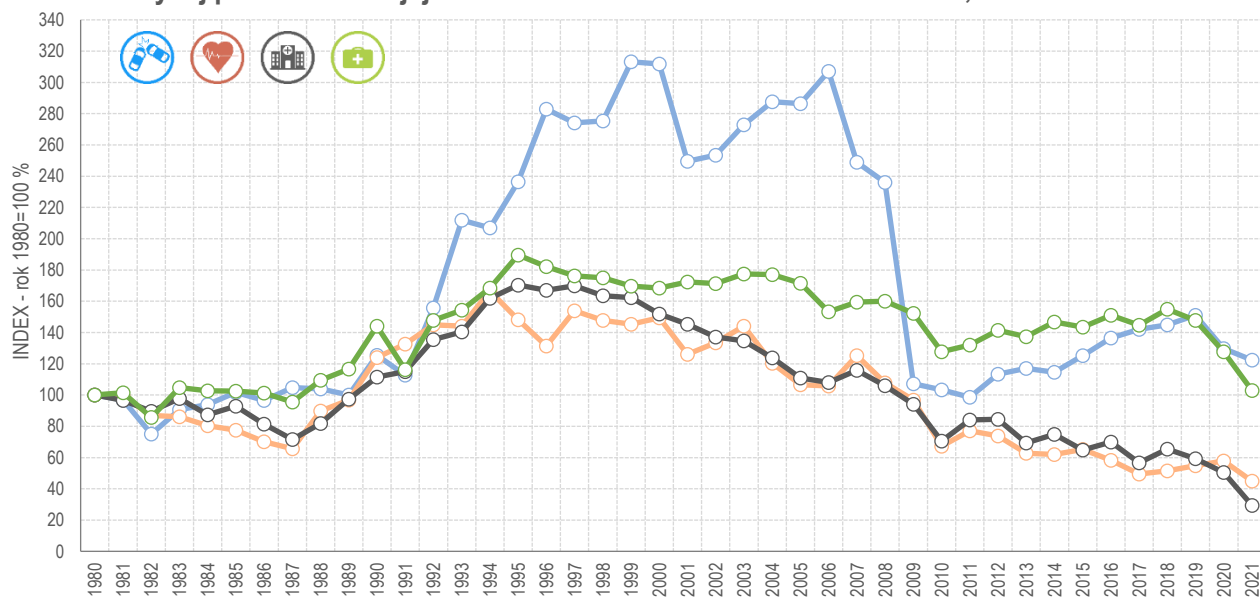
Pokles v kategorii:

• počet nehod	o 1 614 nehod	tj. o 5,7 %
• usmrcených osob	o 32 osob	tj. o 22,5 %
• těžce zraněných osob	o 207 osob	tj. o 41,8 %
• lehce zraněných osob	o 1 067 osob	tj. o 19,4 %
• hmotná škoda	o 4,5 mil. Kč	tj. o 0,2 %

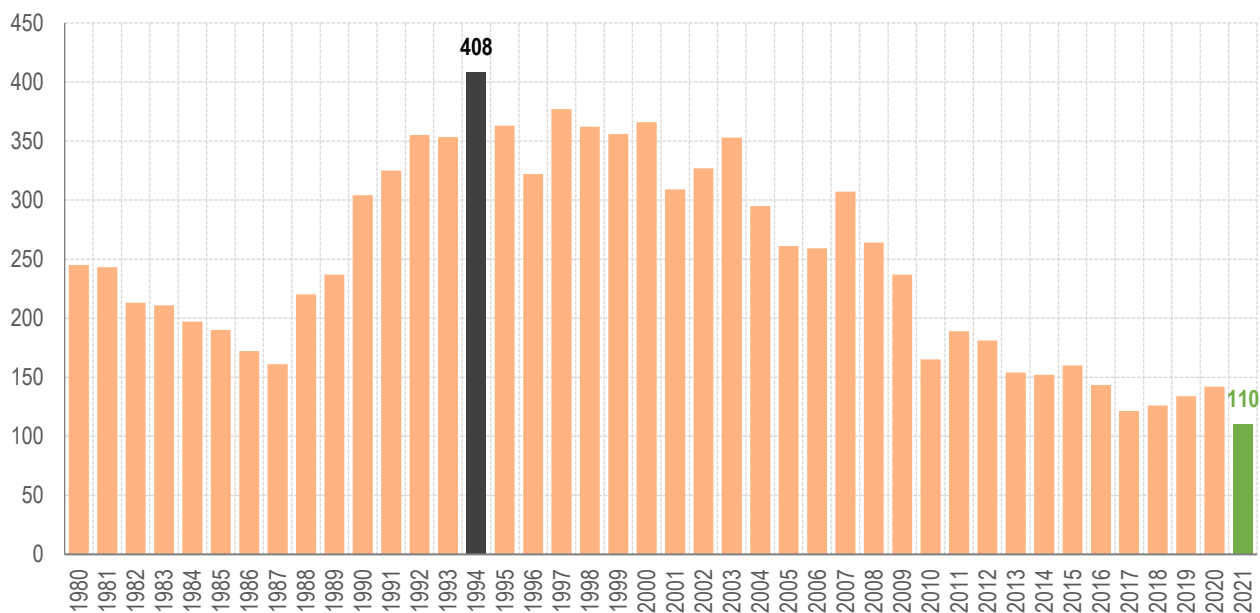
Počet osob usmrcených při nehodách za leden až duben byl v období od roku 1980 nejnižší. Naopak nejvíce osob bylo při dopravních nehodách usmrceno v roce 1994 (408 usmrcených osob).

Počet těžce zraněných osob při nehodách byl v prvních čtyřech měsících roku 2021 také nejnižší. Nejvyšší počet těžce zraněných při dopravních nehodách byl vykázan v roce 1995 (1 668 těžce zraněných).

Vývoj počtu nehod a jejich následků za období leden - duben v ČR; od roku 1980



Vývoj počtu usmrcených osob za období leden - duben od roku 1980



Časové rozložení dopravních nehod

Nehody a následky po měsících, 2021	počet nehod	usmrceno	těžce zraněno	lehce zraněno	hmotná škoda
leden	7 270	25	69	1 201	487 600 000
únor	6 732	31	69	1 042	439 199 100
březen	6 047	29	68	971	398 902 300
duben	6 890	25	82	1 211	451 159 100
Celkem	26 939	110	288	4 425	1 776 860 500

Nejvíce nehod se stalo v pátek (4 671 nehod), nejméně naopak v neděli (2 554). Počty nehod oproti roku 2020 poklesly, a to u všech dnů v týdnu. Počet usmrcených osob vzrostl u středních a nedělních nehod a to o 3, resp. 1 osobu ve srovnání se shodným obdobím roku 2020.

Den v týdnu	počet nehod	rozdíl nehod oproti roku 2020	počet usmrcených	rozdíl usmrcených oproti roku 2020
Pondělí	3 146	-336	12	-9
Úterý	3 126	-112	12	-3
Středa	3 166	-482	14	4
Čtvrtek	2 938	-268	13	-6
Pátek	3 476	-126	8	-6
Sobota	2 041	-514	13	-2
Neděle	1 925	-141	9	4

Nejvíce dopravních nehod šetřili policisté v úterý 12. ledna 2021 (398 nehod), nejméně v neděli 7. března 2021 (107 nehod). Nejtragičtějším dnem v tomto období bylo pondělí 22. února, středa 31. března a středa 14. dubna 2021, kdy následkem dopravních nehod vyhasly 4 životy. Za leden - duben roku 2021 zaznamenali policisté celkem 55 dnů bez usmrcení při dopravních nehodách.

Osoby usmrcené při dopravních nehodách

V lednu až dubnu 2021 bylo při dopravních nehodách usmrceno 50 řidičů osobních automobilů, 17 spolujezdců v osobním vozidle a 15 chodců, další kategorie jsou uvedeny v tabulce. Nejvyšší pokles počtu usmrcených byl zaznamenán u chodců (o 19 usmrcených méně).

počet usmrcených	Kategorie osoby	rozdíl
50	řidič osobního vozidla	-1
17	spolujezdec v osobním vozidle	-1
15	chodec	-19
12	řidič motocyklu	-6
9	cyklista	-6
3	řidič nákladního vozidla	1
2	řidič nákladního vozidla s návěsem	1
1	řidič osobního vozidla s přívěsem	1
1	spolujezdec v nákladním vozidle	1
0	řidič malého motocyklu	-1
0	spolujezdec v nákladním vozidle s přívěsem	-1
0	řidič jiného motorového vozidla	-1
110	CELKEM	-32

Dopravní nehody dle zavinění

Řidiči motorových vozidel zavinili 81,5 % dopravních nehod, při nichž přišlo o život 104 osob, což představuje pokles usmrcených oproti minulému roku o 25 osob.

Nehody podle zavinění	počet nehod	tj. % z celkového počtu nehod	rozdíl nehod oproti roku 2020	usmrceno osob	tj. % z celkového počtu usmrcených	rozdíl usmrcených oproti roku 2020
řidičem motorového vozidla	21 951	81,5	-1 174	104	94,5	-25
řidičem nemotorového vozidla	443	1,6	-71	3	2,7	-5
z toho dětmi	58	0,2	21	0	0,0	0
chodcem	171	0,6	-49	3	2,7	0
z toho dětmi	58	0,2	-14	0	0,0	0
jiným účastníkem	18	0,1	-22	0	0,0	0
závadou komunikace	130	0,5	85	0	0,0	0
technickou závadou vozidla	89	0,3	-32	0	0,0	0
lesní zvěří, domácím zvířetem	4 037	15,0	-279	0	0,0	0
jiné zavinění	100	0,4	-72	0	0,0	-2

Příčiny dopravních nehod

Co se týče příčin dopravních nehod zaviněných řidiči motorových vozidel, na počtu dopravních nehod se v prvních třech měsících roku 2021 nejvýrazněji podílí nesprávný způsob jízdy (64 % nehod), při těchto nehodách bylo usmrceno 36 osob. Za nejtragičtější příčinu dopravních nehod lze označit nepřiměřenou rychlost, která se sice na počtu dopravních nehod podílí „pouze“ 21 %, ale usmrceno při těchto nehodách bylo 42 osob (tj. 40 % osob usmrcených při nehodách zaviněných řidiči motorových vozidel).

Hlavní příčina nehody (jen řidiči mot. vozidel)	počet nehod	podíl na celkovém počtu nehod	usmrceno osob	podíl na celkovém počtu usmrcených	rozdíl usmrcených oproti roku 2020
nepřiměřená rychlost	4 695	21,4	42	40,4	-7
nesprávné předjíždění	319	1,5	6	5,8	0
nedání přednosti	2 869	13,1	20	19,2	0
nesprávný způsob jízdy	14 068	64,1	36	34,6	-18

Nejčtenější příčinou nehod řidičů motorových vozidel bylo nevěnování se plně řízení vozidla (18,2 %), dále nepřizpůsobení rychlosti stavu vozovky (14,4 % nehod), a jiný druh nesprávné jízdy (10,4 %).

Pořadí	Nejčtenější příčiny nehod zaviněných řidiči motorových vozidel	počet nehod
1.	řidič se plně nevěnoval řízení vozidla	3 995
2.	nepřizpůsobení rychlosti stavu vozovky	3 166
3.	jiný druh nesprávné jízdy	2 285
4.	nesprávné otáčení nebo couvání	2 231
5.	nedodržení bezpečné vzdálenosti za vozidlem	1 427
6.	nezvládnutí řízení vozidla	1 337
7.	vyhýbání bez dostatečného bočního odstupu	1 267
8.	nedání přednosti upravené dopravní značkou "DEJ PŘEDNOST V JÍZDĚ!"	896
9.	nepřizpůsobení rychlosti dopravně technickému stavu vozovky	790
10.	přejetí do protisměru	613

Nejtragičtějšími příčinami nehod řidičů motorových vozidel bylo nepřizpůsobení rychlosti dopravně technickému stavu vozovky (16 usmrcených, tj. 15,4 %), přejetí do protisměru (15 usmrcených, tj. 14,4 %) a nepřizpůsobení rychlosti stavu vozovky (14 usmrcených, tj. 13,5 %).

Pořadí	Nejtragičtější příčiny nehod zaviněných řidiči motorových vozidel	počet usmrcených
1.	nepřizpůsobení rychlosti dopravně technickému stavu vozovky	16
2.	přejetí do protisměru	15
3.	nepřizpůsobení rychlosti stavu vozovky	14
4.	nezvládnutí řízení vozidla	7
5.	nedání přednosti upravené dopravní značkou "DEJ PŘEDNOST V JÍZDĚ! "	7
6.	řidič se plně nevěnoval řízení vozidla	6
7.	nepřizpůsobení rychlosti vlastnostem vozidla a nákladu	6
8.	jiné nedání přednosti	5
9.	nedání přednosti upravené dopravní značkou " STUJ, DEJ PŘEDNOST V JÍZDĚ! "	4

Dopravní nehody podle druhu

Nejčtenějším i nejtragičtějším druhem nehody je srážka s jedoucím nekolejovým vozidlem, při které zemřelo 46 osob (což představuje pokles o 15 usmrcených osob v porovnání s předchozím rokem). K výraznému poklesu počtu usmrcených osob (o 17) došlo u nehod končících srážkou s chodcem. Druhým nejtragičtějším druhem nehody je srážka s pevnou překážkou, jejímž následkem zahynulo 36 osob. Co do počtu dopravních nehod byl nejvyšší pokles zachycen u srážky s vozidlem zaparkovaným, těchto nehod se ve srovnání se stejným obdobím roku 2020 stalo o 779 méně.

Nehody podle druhu	počet nehod	rozdíl nehod oproti roku 2020	počet usmrcených	rozdíl usmrcených oproti roku 2020
srážka s jedoucím nekolejovým vozidlem	7 615	-524	46	-15
srážka s vozidlem zaparkovaným	5 969	-779	1	-5
srážka s pevnou překážkou	6 583	197	36	3
srážka s chodcem	597	-180	14	-17
srážka s lesní zvěří	3 900	-280	0	0
srážka s domácím zvířetem	142	-3	0	0
srážka s vlakem	50	25	8	5
srážka s tramvají	102	-21	0	0
havárie	1 173	-182	3	-3
jiný druh nehody	808	133	2	0

Dopravní nehody podle druhu vozidla

Celkem 12 775 dopravních nehod zavinili řidiči osobních automobilů bez přívěsu a při těchto nehodách bylo usmrceno 81 osob, tj. o 4 méně než v roce 2020. Celkem 4 952 (o 281 nehod méně než v roce 2020) zavinil řidič, který z místa nehody ujel.

Nehody podle druhu vozidla	počet nehod	rozdíl nehod	tj. rozdíl nehod v %	usmrceno osob	rozdíl usmrcených	tj. rozdíl usmrcených v %
moped	15	-4	-21,1	0	0	.
malý motocykl	21	-5	-19,2	0	-1	-100,0
motocykl	200	-101	-33,6	7	-8	-53,3
osobní automobil bez přívěsu	12 775	-1 042	-7,5	81	-4	-4,7
osobní automobil s přívěsem	131	25	23,6	1	0	0,0
nákladní automobil	2 182	98	4,7	8	-5	-38,5
nákladní automobil s přívěsem	261	43	19,7	0	0	.
nákladní automobil s návěsem	939	73	8,4	2	-6	-75,0

autobus	297	-32	-9,7	1	-1	-50,0
traktor	104	45	76,3	2	2	.
tramvaj	18	-5	-21,7	0	0	.
trolejbus	15	-2	-11,8	0	0	.
jiné motorové vozidlo	62	9	17,0	0	-2	-100,0
jízdní kolo	399	-71	-15,1	3	-5	-62,5
povoz, jízda na koni	0	-3	-100,0	0	0	.
jiné nemotorové vozidlo	20	8	66,7	0	0	.
vlak	1	1	.	0	0	.
nezjištěno, řidič ujel	4 952	-281	-5,4	2	0	0,0
jiný druh vozidla	2	-1	-33,3	0	0	.

Dopravní nehody zaviněné pod vlivem alkoholu

U 1 022 nehod (pokles o 202 nehod) bylo u viníka dopravní nehody zjištěno požití alkoholu. Při těchto nehodách došlo k usmrcení 7 osob. Drogy byly zjištěny u řidiče motorového vozidla v případě 90 dopravních nehod. Ve 23 případech byla u řidiče-viníka zjištěna přítomnost alkoholu a drog současně.

Nehody zaviněné pod vlivem alkoholu nebo jiných návykových látek	počet nehod	rozdíl nehod oproti roku 2020	počet usmrcených	rozdíl usmrcených oproti roku 2020
Alkohol u viníka do 0,24‰	35	0	0	-1
Alkohol u viníka 0,24 až 0,5‰	57	-13	0	-1
Alkohol u viníka 0,6 až 0,8‰	44	-18	0	-3
Alkohol u viníka 0,8 až 1,0‰	45	-6	0	-2
Alkohol u viníka 1,0 až 1,5‰	173	-21	1	-2
Alkohol u viníka 1,5‰ a více	645	-150	6	2
Alkohol a drogy	23	6	0	-1
Alkohol celkem	1 022	-202	7	-8
Drogy celkem	90	22	2	2

Dopravní nehody dle místa

Z celkového počtu nehod a jejich následků došlo v obcích k:

- 65,8 % počtu nehod,
- 32,7 % usmrcení osob,
- 53,1 % těžkých zranění,
- 54,3 % lehkých zranění,
- 6,3 % vzniklých škod a
- 71,2 % nehod pod vlivem alkoholu.

Místo nehody	počet nehod	usmrceno osob	těžce zraněno	lehce zraněno	hmotná škoda v mil. Kč
V obci	17 714	36	153	2404	1001,0
<i>Index-rok 2019 = 100 %</i>	<i>91,63</i>	<i>80,00</i>	<i>57,95</i>	<i>77,25</i>	<i>97,54</i>
Mimo obec	9 225	74	135	2 021	775,9
<i>Index-rok 2019 = 100 %</i>	<i>100,04</i>	<i>76,29</i>	<i>58,44</i>	<i>84,92</i>	<i>102,75</i>
z toho dálnice	1089	5	4	133	163,7
<i>Index-rok 2019 = 100 %</i>	<i>100,93</i>	<i>55,56</i>	<i>22,22</i>	<i>73,08</i>	<i>104,82</i>

Nejvíce nehod se stalo na místních komunikacích a na silnicích II. a III. třídy. Z pohledu následků na životě jsou nejtragičtější nehody na silnicích I. a II. třídy (ve sledovaném období celkem 30 usmrčených osob). Nejvyšší pokles počtu usmrčených byl zjištěn u silnic I. třídy, a to o 19 usmrčených osob.

Druh komunikace	počet nehod	rozdíl nehod oproti roku 2020	počet usmrčených	rozdíl usmrčených oproti roku 2020
dálnice	1 089	10	5	-4
silnice I. třídy	3 564	-256	30	-19
silnice II. třídy	4 265	-130	30	2
silnice III. třídy	3 853	-9	25	1
sledovaná křižovatka	512	-137	0	-2
sledovaná komunikace	2 260	-558	6	-1
místní komunikace	10 097	-306	12	-9
účelová komunikace - polní, lesní cesty apod.	228	16	0	-1
účelová komunikace - ostatní	1 071	-244	2	1

Dopravní nehody v krajích

K nejvyššímu počtu dopravních nehod došlo v lednu až dubnu 2021 na území hl. m. Prahy (4 883 nehod), následují kraje Středočeský a Ústecký.

Nehody a následky v krajích; rok 2021	počet nehod	usmrčeno osob	těžce zraněno	lehce zraněno	hmotná škoda v tis. Kč
Hlavní město Praha	4 883	3	20	333	353 573
<i>Index - rok 2020=100 %</i>	87,79	37,50	44,44	70,40	89,82
Středočeský kraj	3 942	20	50	556	279 283
<i>Index - rok 2020=100 %</i>	97,21	74,07	94,34	75,44	103,51
Jihočeský kraj	1 122	13	28	395	90 968
<i>Index - rok 2020=100 %</i>	94,05	108,33	44,44	90,80	112,12
Plzeňský kraj	1 058	7	13	312	97 387
<i>Index - rok 2020=100 %</i>	98,14	70,00	36,11	85,01	135,41
Ústecký kraj	3 124	16	33	332	169 413
<i>Index - rok 2020=100 %</i>	99,21	133,33	71,74	81,98	99,64
Královéhradecký kraj	1 273	8	13	225	96 097
<i>Index - rok 2020=100 %</i>	89,58	133,33	39,39	77,05	107,48
Jihomoravský kraj	1 565	8	32	439	103 097
<i>Index - rok 2020=100 %</i>	77,13	50,00	56,14	72,44	83,55
Moravskoslezský kraj	2 839	8	34	424	163 685
<i>Index - rok 2020=100 %</i>	99,96	66,67	89,47	84,13	93,25
Olomoucký kraj	1 424	7	13	271	90 412
<i>Index - rok 2020=100 %</i>	93,93	77,78	76,47	85,22	104,47
Zlínský kraj	1 200	5	15	271	75 633
<i>Index - rok 2020=100 %</i>	94,49	100,00	42,86	90,33	117,45
Vysočina	1 288	5	9	269	93 742
<i>Index - rok 2020=100 %</i>	99,77	35,71	42,86	89,97	108,40
Pardubický kraj	1 244	6	13	266	71 588
<i>Index - rok 2020=100 %</i>	106,69	100,00	68,42	81,60	95,34
Liberecký kraj	1 311	3	10	215	58 144
<i>Index - rok 2020=100 %</i>	99,85	100,00	66,67	85,32	100,40
Karlovarský kraj	666	1	5	117	33 833
<i>Index - rok 2020=100 %</i>	99,40	50,00	29,41	65,73	94,01
Česká republika	26 939	110	288	4 425	1 776 860
<i>Index - rok 2020=100 %</i>	94,35	77,46	58,18	80,57	99,75

Osobní nehody v krajích

Podrobnější členění osobních nehod, tj. nehod s následky na životě a zdraví, dle krajů je uvedeno v následující tabulce.

kraj	počet nehod	usmrceno	těžce zraněno	lehce zraněno
Hl.m. Praha	318	3	20	333
Středočeský	503	20	50	556
Jihočeský	332	13	28	395
Plzeňský	264	7	13	312
Ústecký	301	16	33	332
Královéhradecký	201	8	13	225
Jihomoravský	391	8	32	439
Moravskoslezský	393	8	34	424
Olomoucký	227	7	13	271
Zlínský	241	5	15	271
Vysočina	221	5	9	269
Pardubický	217	6	13	266
Liberecký	173	3	10	215
Karlovarský	103	1	5	117
Česká republika	3 885	110	288	4 425

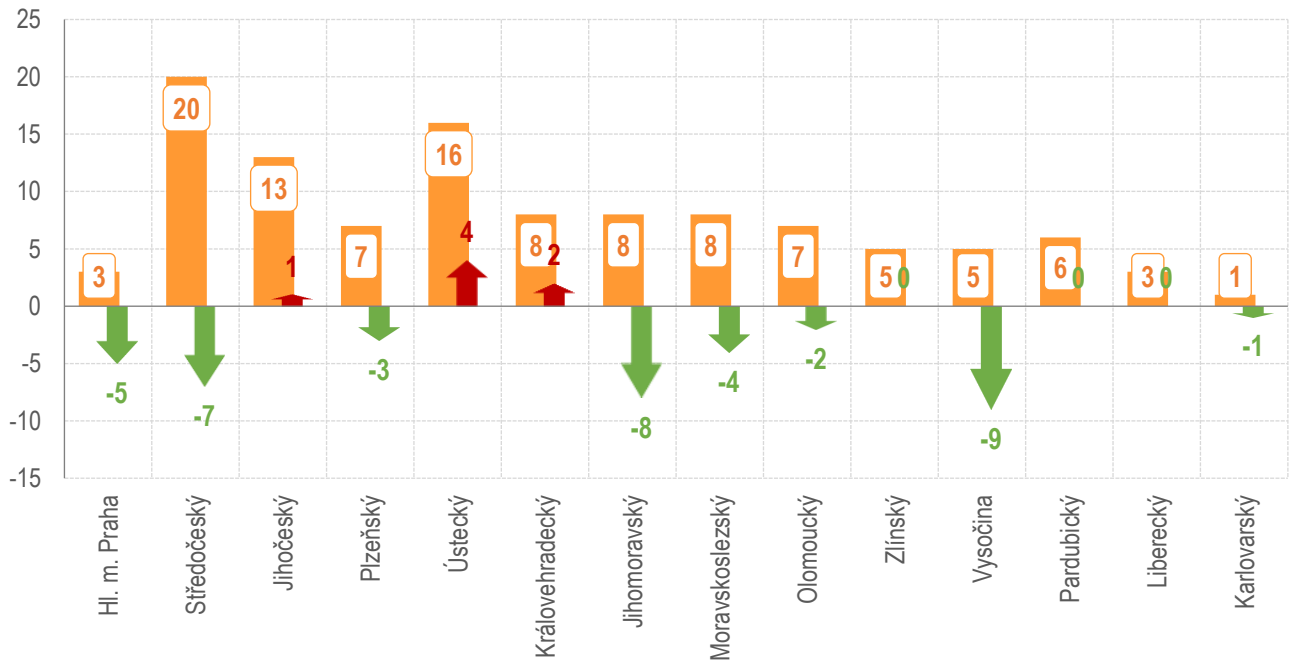
Dopravní nehody pod vlivem alkoholu a drog v krajích

Nejvíce dopravních nehod pod vlivem alkoholu se stalo na území Středočeského kraje (148 nehod), Moravskoslezského kraje (118 nehod) a Jihomoravského kraje (101 nehod).

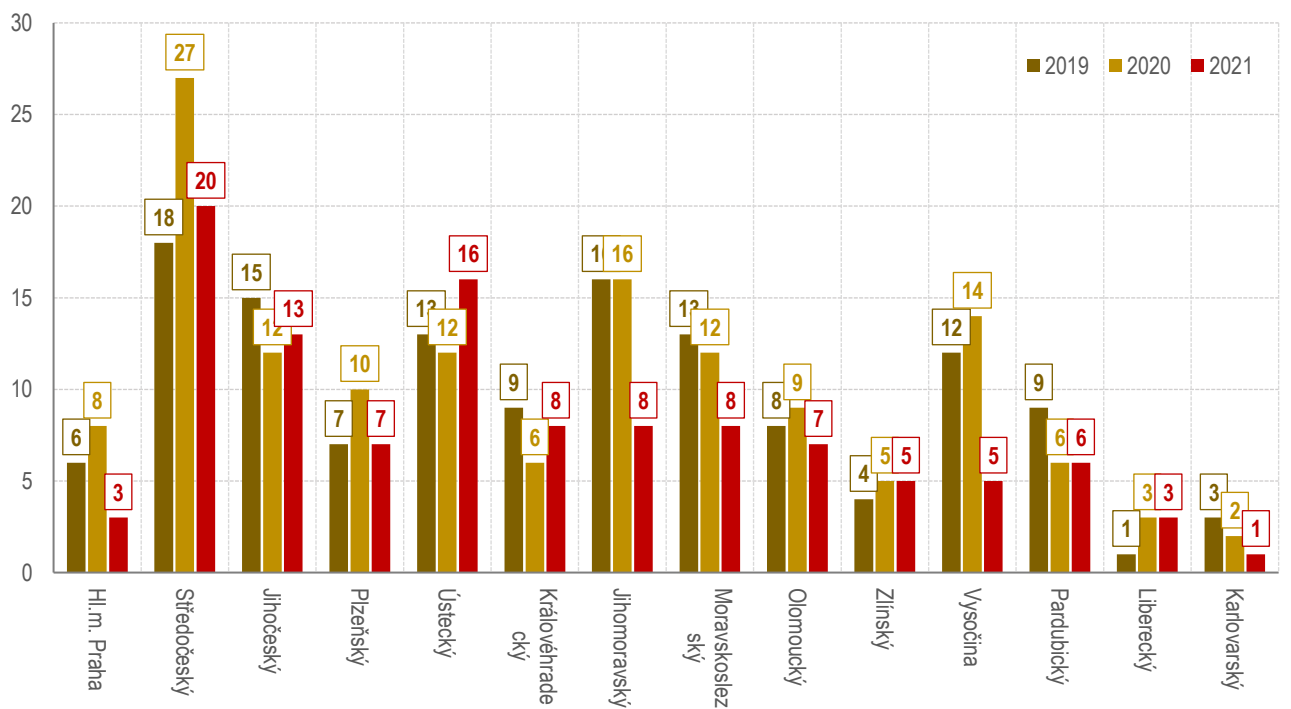
Drogy se u viníka dopravní nehody – řidiče motorového vozidla prokázaly především v Plzeňském a Ústeckém kraji.

Alkohol a drogy u viníka - řidiče dle krajů	celkem nehod	"Euro formuláře"	celkem šetřeno událostí	z toho alkohol	tj. %	z toho drogy	tj. %
Hl. m. Praha	4 883	454	5 337	95	1,78	6	0,11
Středočeský	3 942	1 224	5 166	148	2,86	5	0,10
Jihočeský	1 122	1 023	2 145	82	3,82	10	0,47
Plzeňský	1 058	1 366	2 424	63	2,60	17	0,70
Ústecký	3 124	155	3 279	71	2,17	15	0,46
Královéhradecký	1 273	254	1 527	52	3,41	3	0,20
Jihomoravský	1 565	1 109	2 674	101	3,78	7	0,26
Moravskoslezský	2 839	723	3 562	118	3,31	7	0,20
Olomoucký	1 424	566	1 990	55	2,76	7	0,35
Zlínský	1 200	303	1 503	54	3,59	3	0,20
Vysočina	1 288	644	1 932	34	1,76	1	0,05
Pardubický	1 244	398	1 642	46	2,80	3	0,18
Liberecký	1 311	413	1 724	42	2,44	6	0,35
Karlovarský	666	156	822	31	3,77	0	0,00
CELKEM	26 939	8 788	35 727	992	2,78	90	0,25

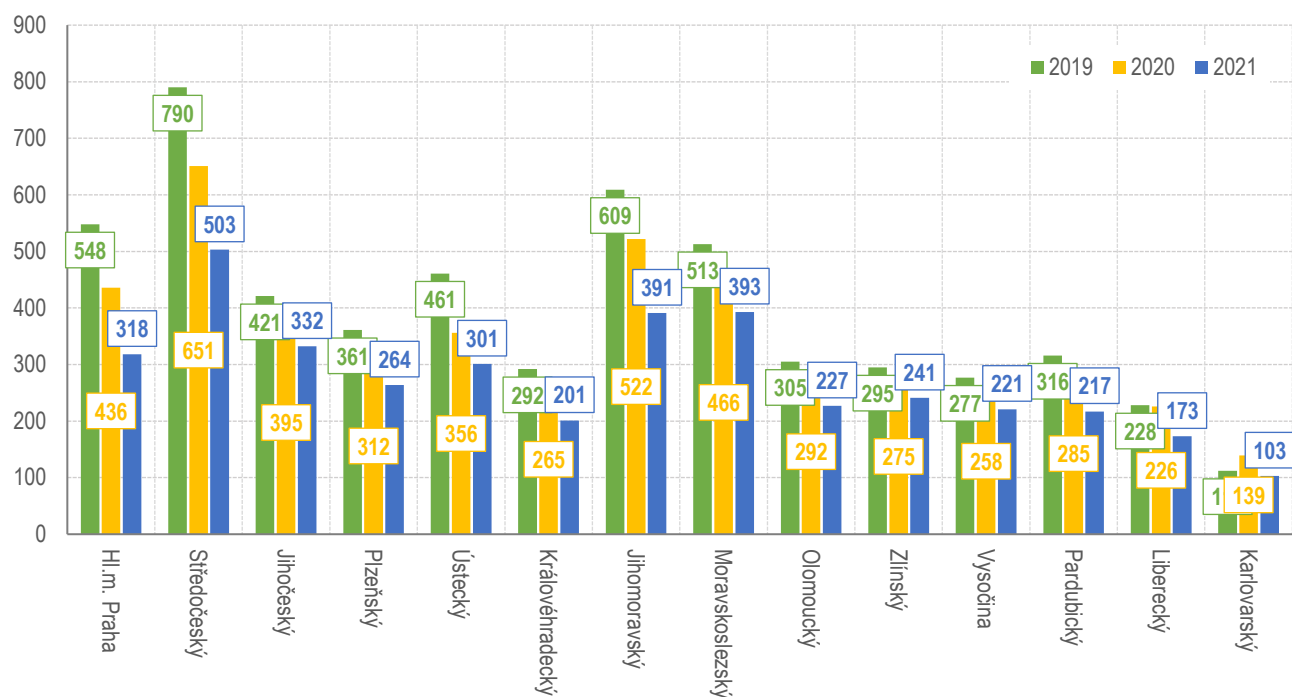
Usmrcené osoby; leden - duben 2021, kraje



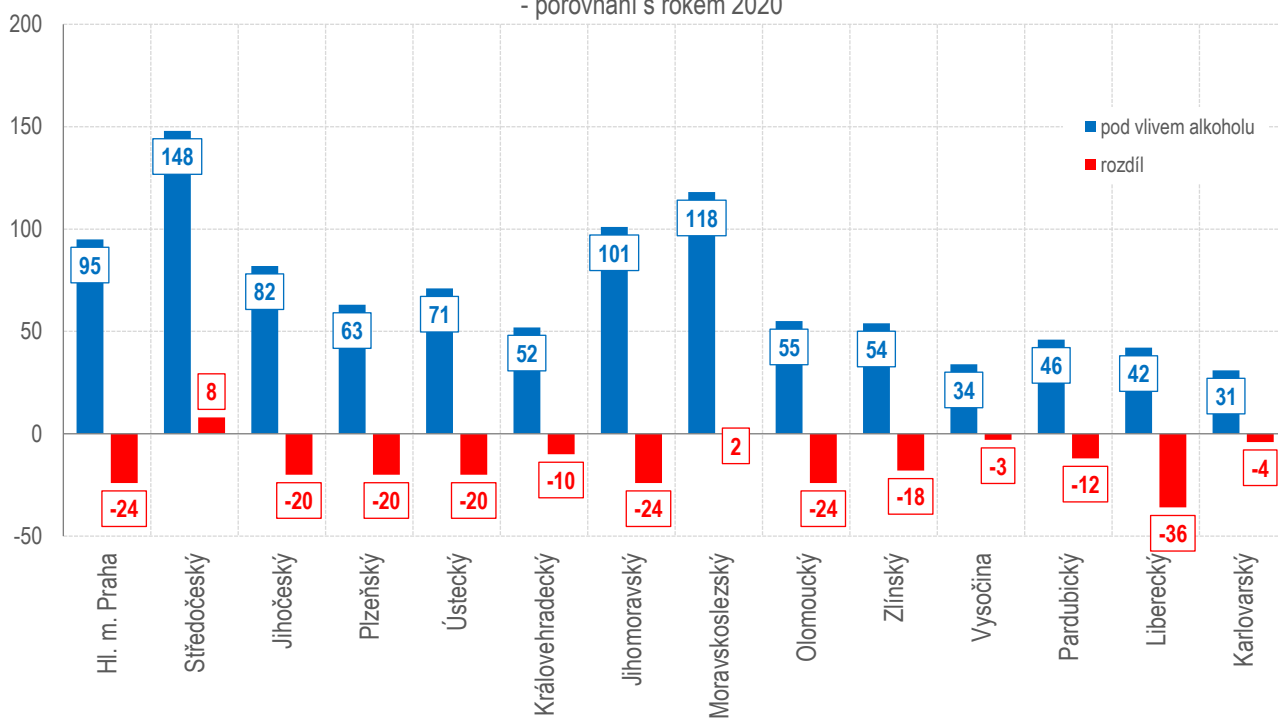
Počet usmrcených při nehodách v krajích, leden - duben 2019 - 2021



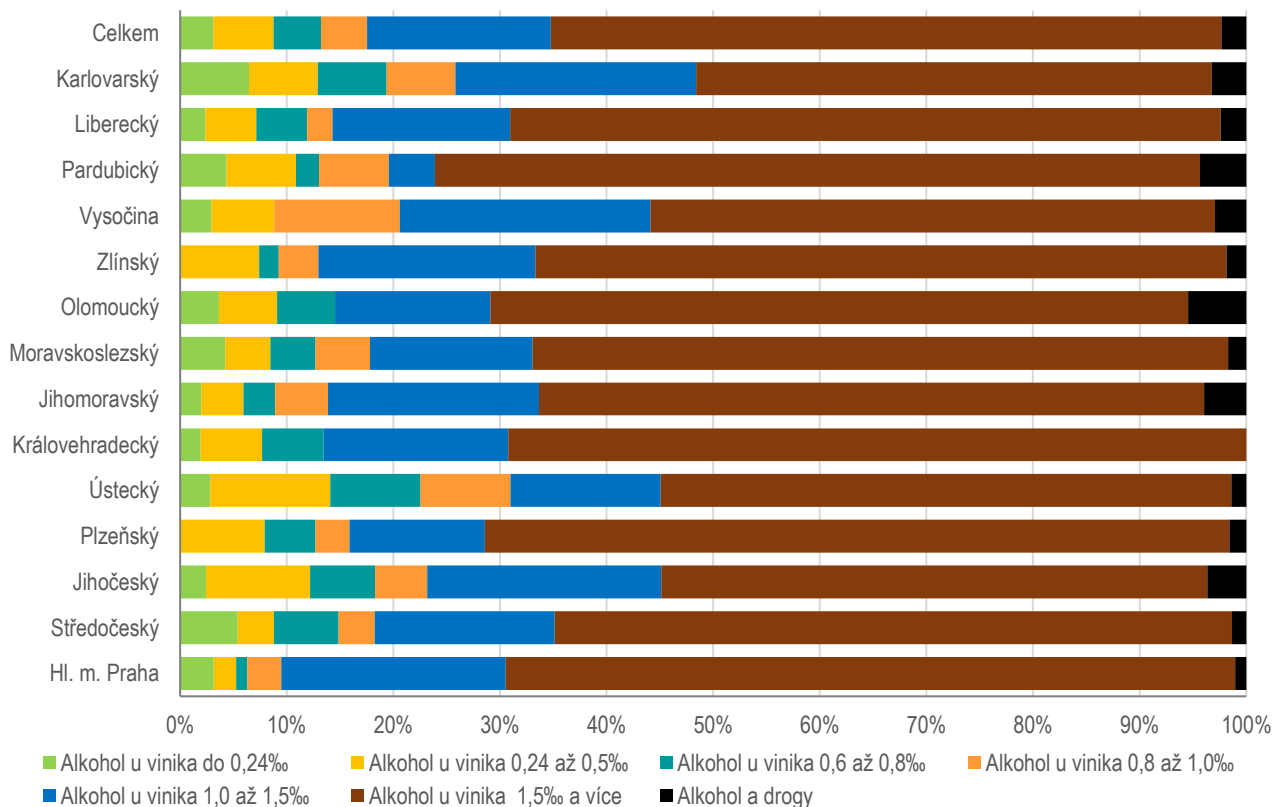
Počet nehod s následky na životě a zdraví v krajích, leden - duben 2019 - 2021



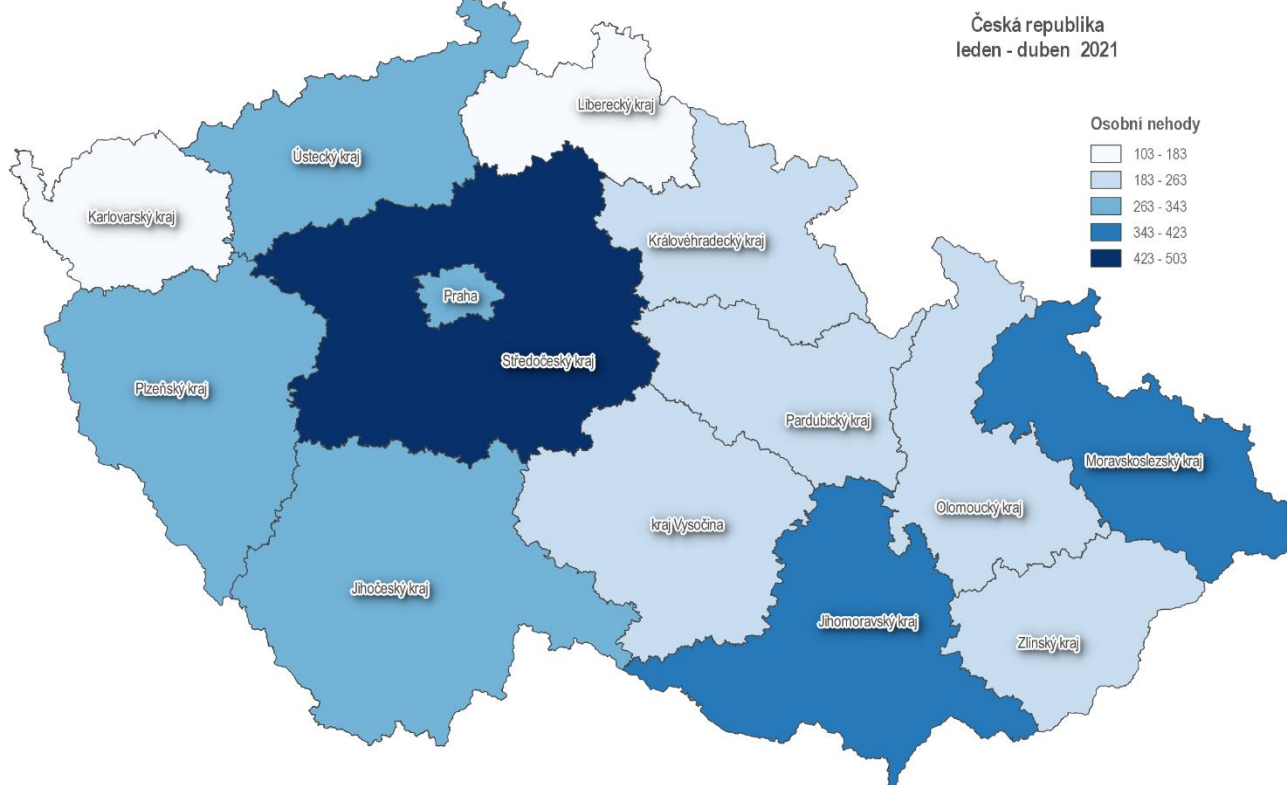
Nehody pod vlivem alkoholu v krajích u řidiče motorového vozidla, leden - duben 2021 - porovnání s rokem 2020



Alkohol, leden - duben 2021, podíl dle krajů

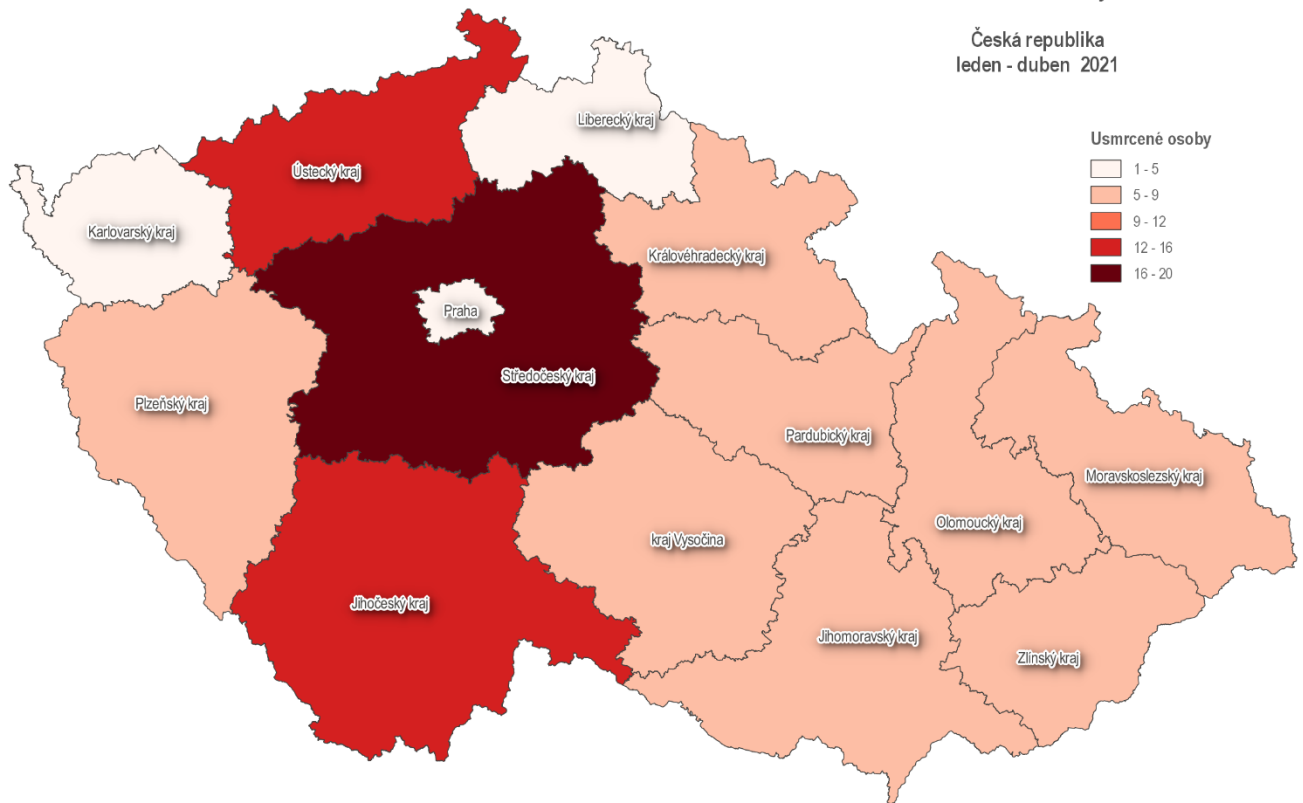


Nehody s následky na životě a zdraví (osobní nehody)



Usmrčené osoby

Česká republika
leden - duben 2021



Zpracovali: pplk. Mgr. Jan STRAKA, kpt. Ing. Jana PELEŠKOVÁ, tel. 974 834 584, 974 834 223

plk. Mgr. Bc. Jiří ZLÝ, MBA
ředitel služby dopravní policie
schváleno elektronicky

Příloha

**Mapy nehod s následky na životě a zdraví v jednotlivých krajích České republiky
v období leden - duben 2021**

Osobní nehody
za leden - duben 2021
Praha

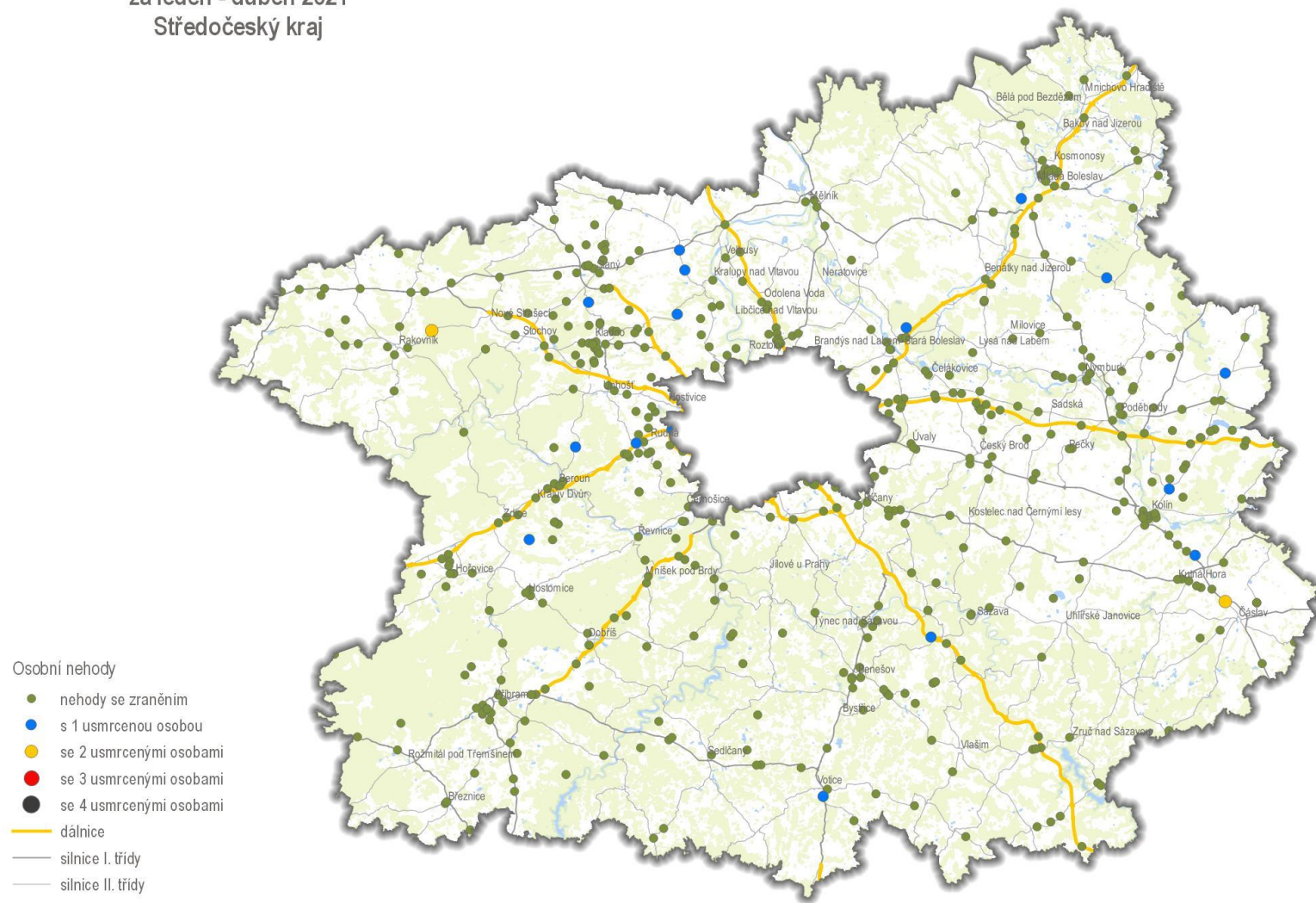


0 3 6 9 12 15 km



POLICEJNÍ PREZIDIUM ČESKÉ REPUBLIKY
Ředitelství služby dopravní policie
© 2021
Data poskytl: PČR, OpenStreetMap

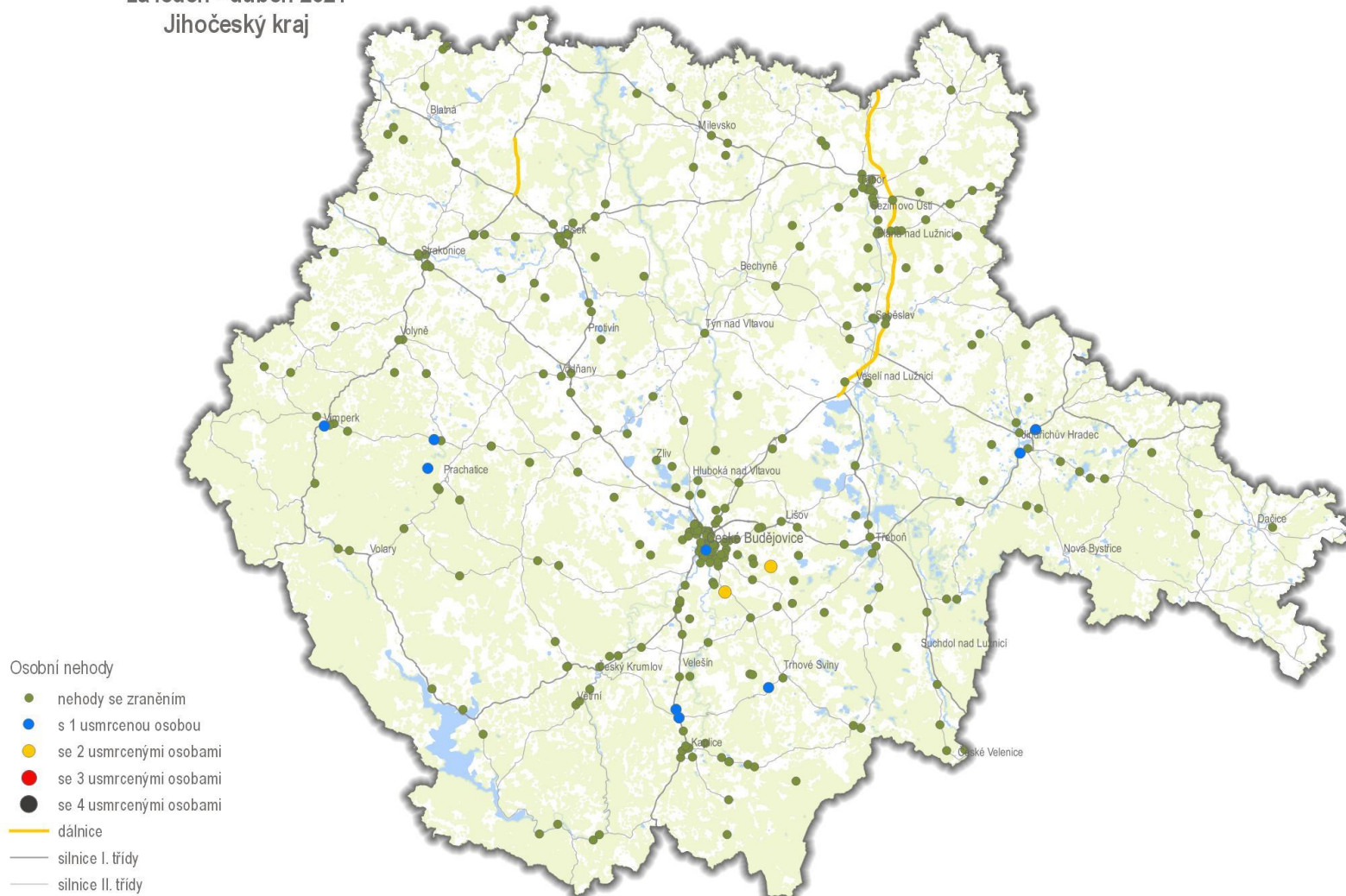
Osobní nehody
za leden - duben 2021
Středočeský kraj



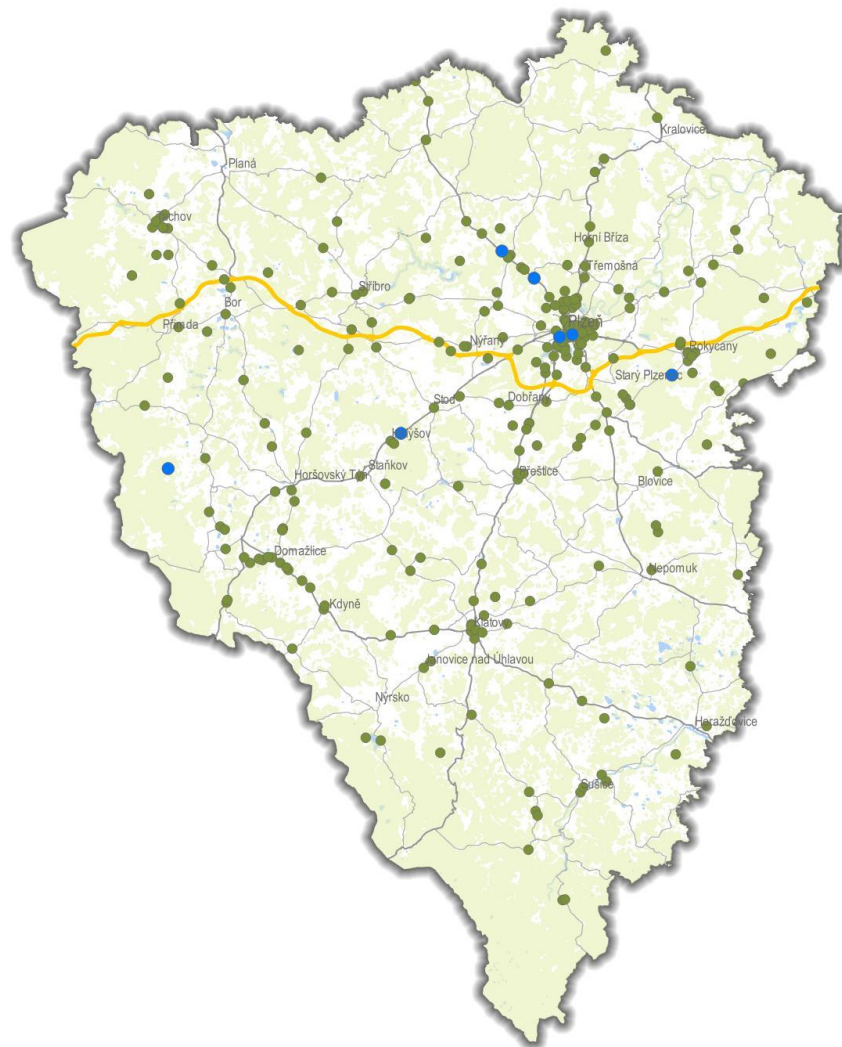
- Osobní nehody
- nehody se zraněním
 - s 1 usmrcenou osobou
 - se 2 usmrcenými osobami
 - se 3 usmrcenými osobami
 - se 4 usmrcenými osobami
 - dálnice
 - silnice I. třídy
 - silnice II. třídy



Osobní nehody
za leden - duben 2021
Jihočeský kraj



Osobní nehody
za leden - duben 2021
Plzeňský kraj



Osobní nehody

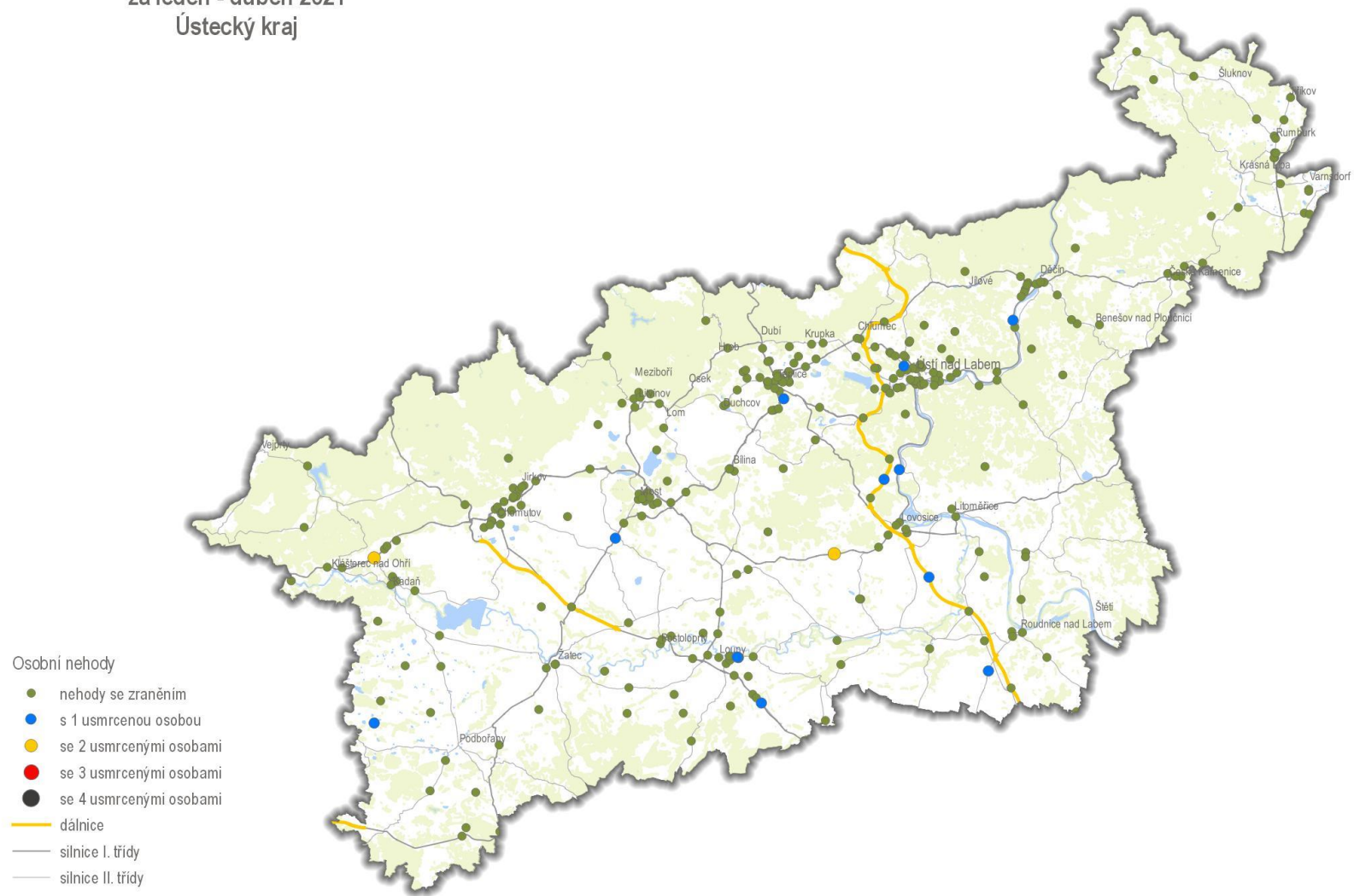
- nehody se zraněním
- s 1 usmrcenou osobou
- se 2 usmrcenými osobami
- se 3 usmrcenými osobami
- se 4 usmrcenými osobami
- dálnice
- silnice I. třídy
- silnice II. třídy

0 20 40 60 80 100 km



POLICEJNÍ PREZIDIUM ČESKÉ REPUBLIKY
Ředitelství služby dopravní policie
© 2021
Data poskytl: PČR, OpenStreetMap

Osobní nehody
za leden - duben 2021
Ústecký kraj



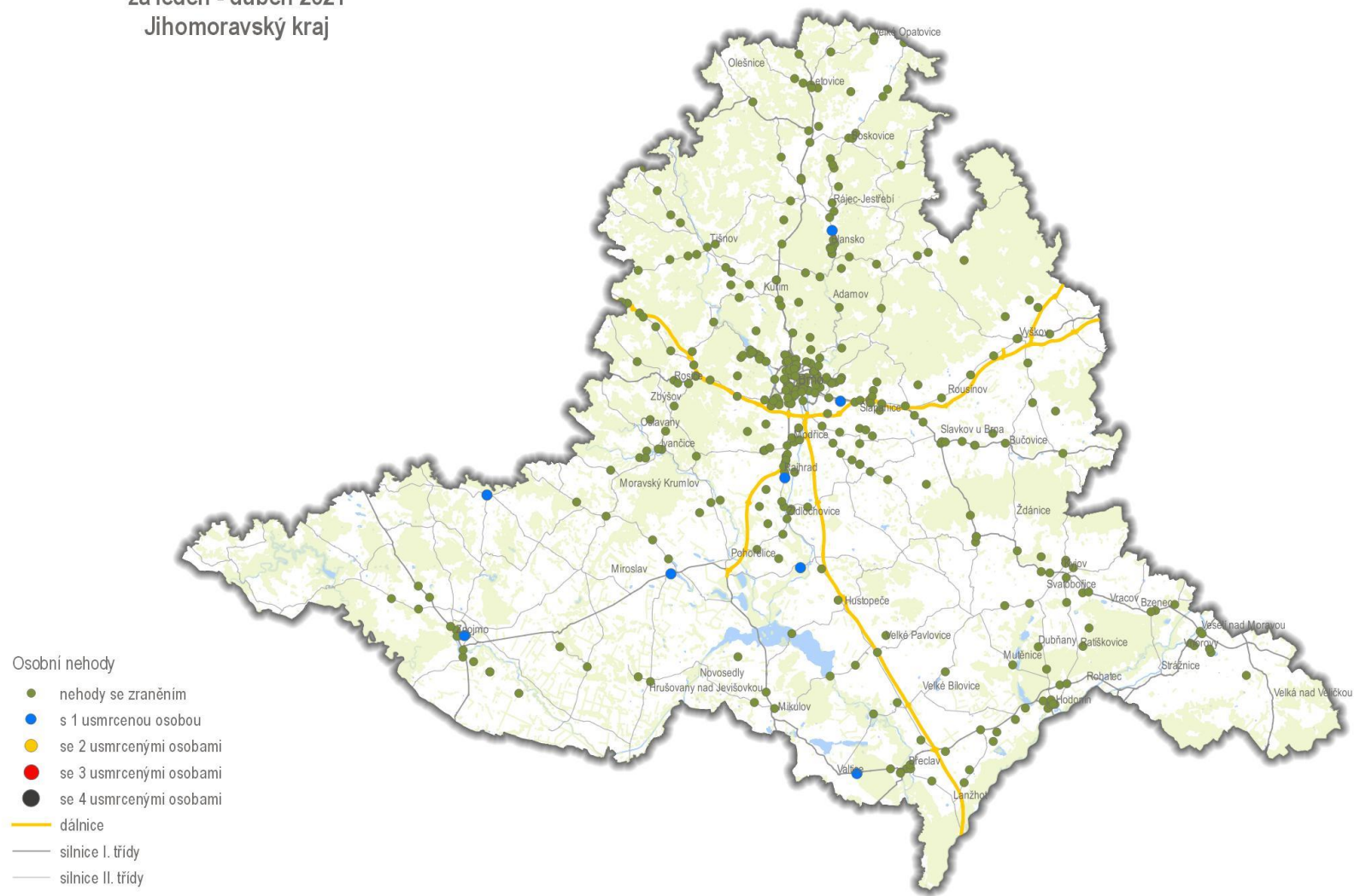
Osobní nehody za leden - duben 2021 Královéhradecký kraj



0 10 20 30 40 50 km



Osobní nehody
za leden - duben 2021
Jihomoravský kraj

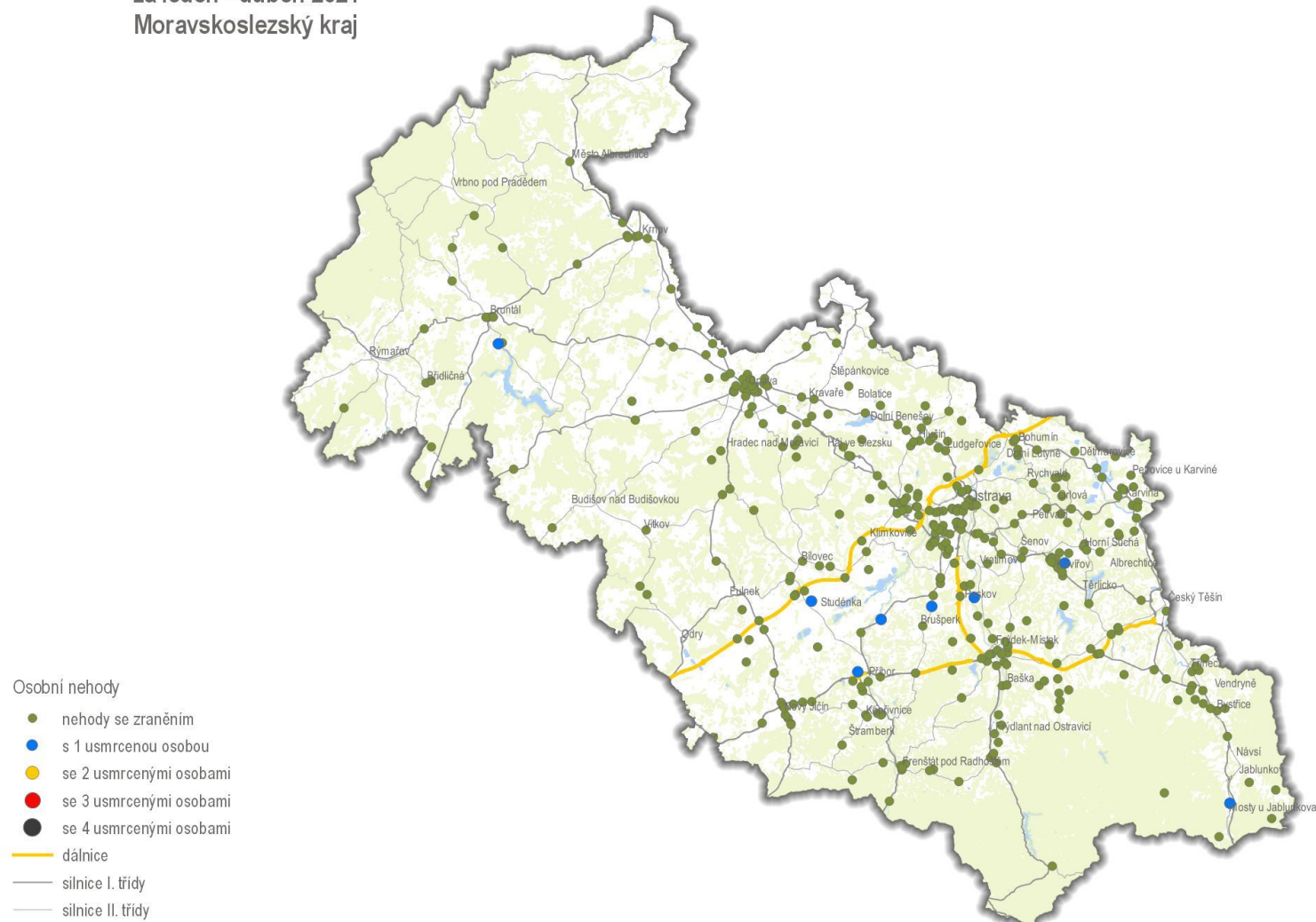


0 10 20 30 40 50 km



POLICEJNÍ PREZIDIUM ČESKÉ REPUBLIKY
Ředitelství služby dopravní policie
© 2021
Data poskytl: PČR, OpenStreetMap

Osobní nehody
za leden - duben 2021
Moravskoslezský kraj

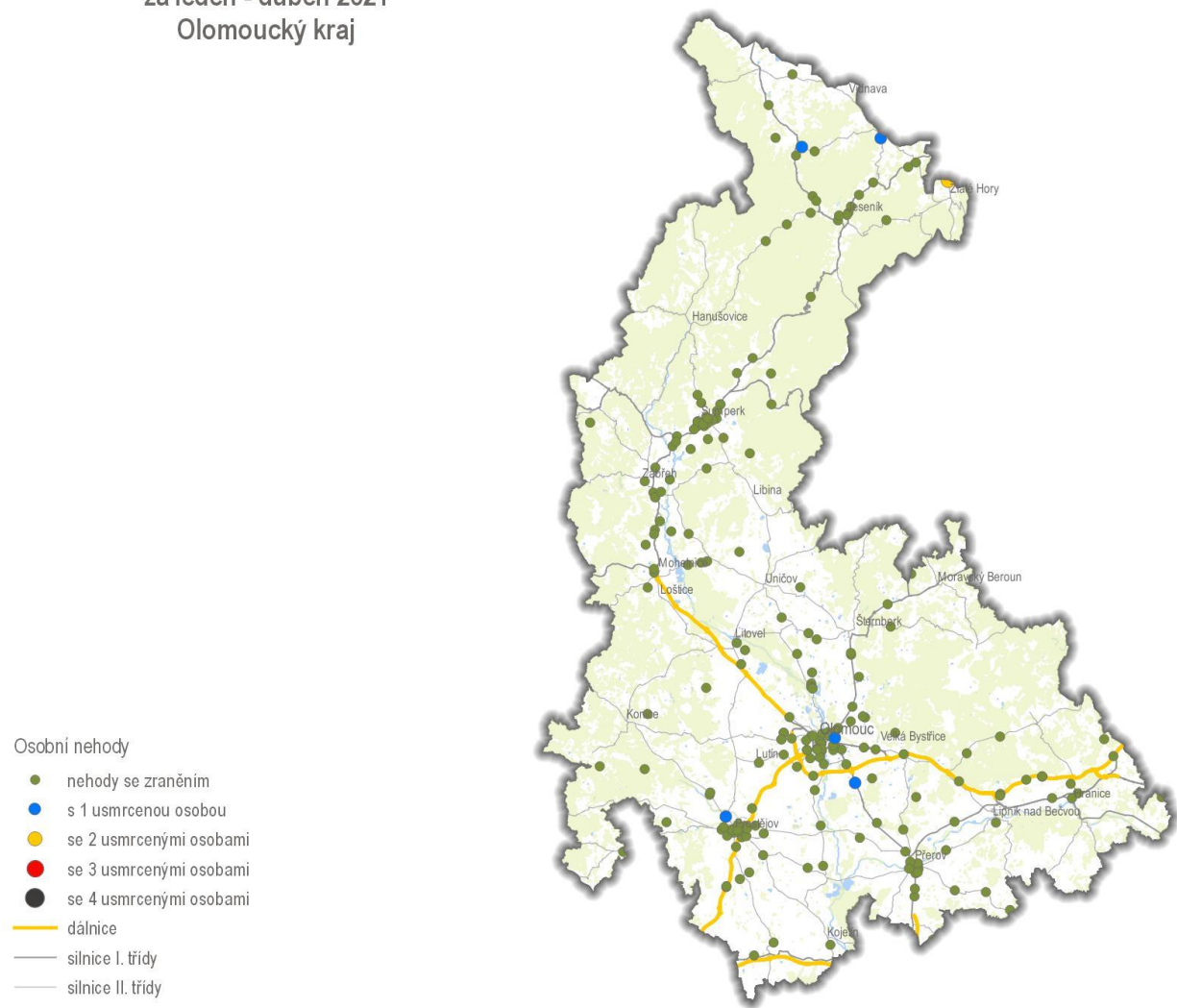


0 10 20 30 40 50 km

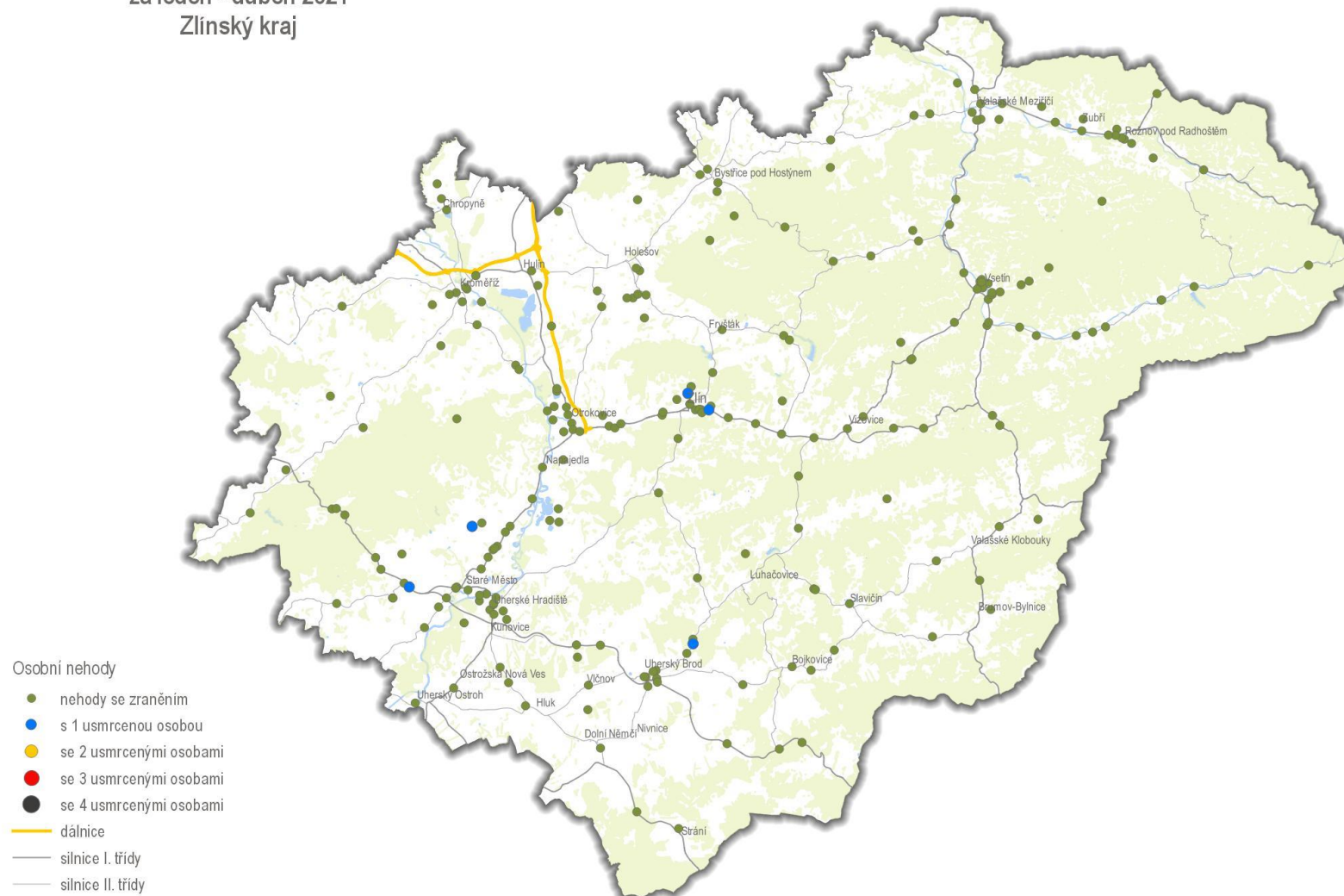


POLICEJNÍ PREZIDIUM ČESKÉ REPUBLIKY
Ředitelství služby dopravní policie
© 2021
Data poskytl: PČR, OpenStreetMap

Osobní nehody
za leden - duben 2021
Olomoucký kraj



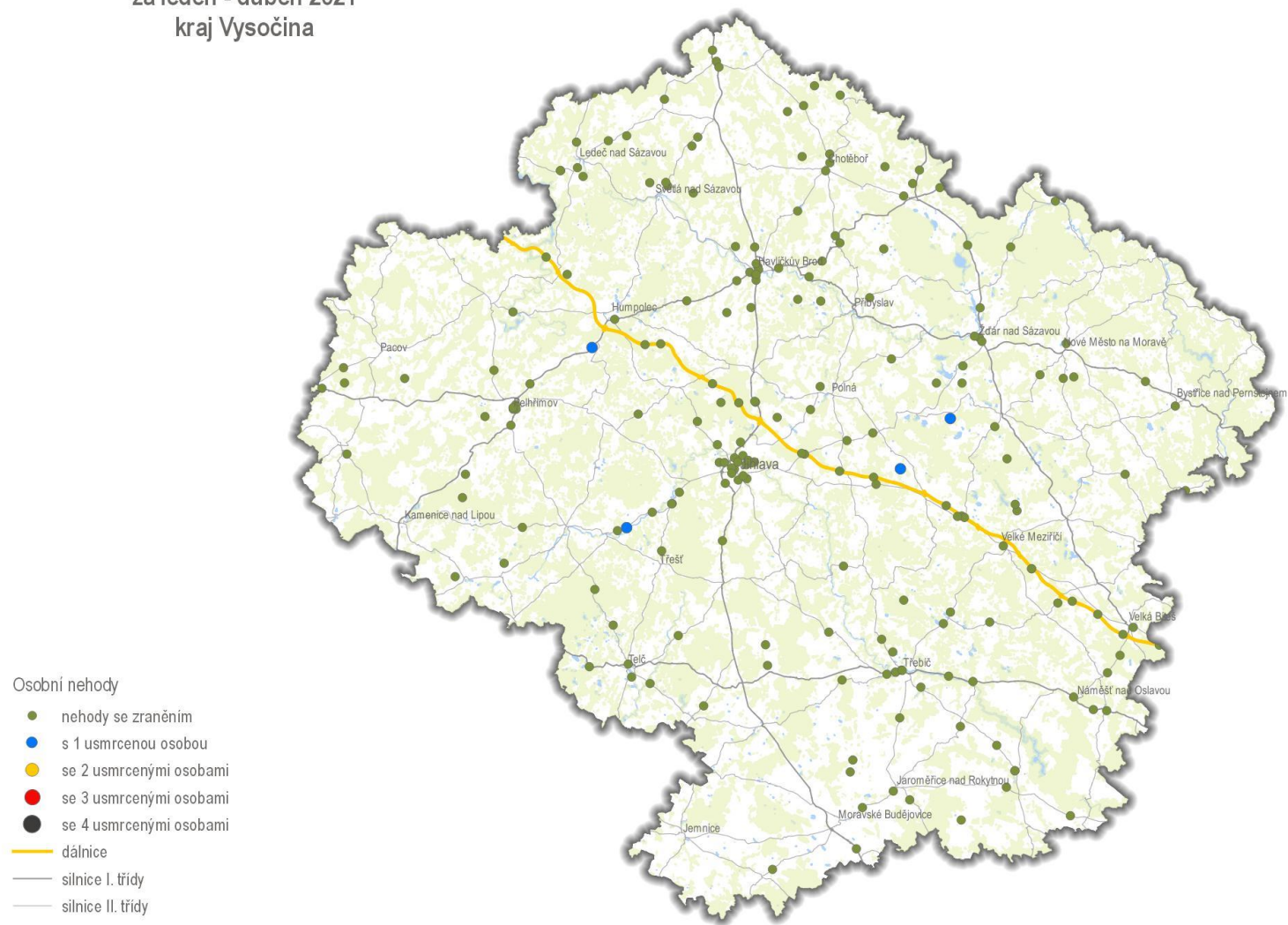
Osobní nehody
za leden - duben 2021
Zlínský kraj



- Osobní nehody
- nehody se zraněním
 - s 1 usmrcenou osobou
 - se 2 usmrcenými osobami
 - se 3 usmrcenými osobami
 - se 4 usmrcenými osobami
 - dálnice
 - silnice I. třídy
 - silnice II. třídy



Osobní nehody za leden - duben 2021 kraj Vysočina



- Osobní nehody
- nehody se zraněním
 - s 1 usmrcenou osobou
 - se 2 usmrcenými osobami
 - se 3 usmrcenými osobami
 - se 4 usmrcenými osobami
 - dálnice
 - silnice I. třídy
 - silnice II. třídy



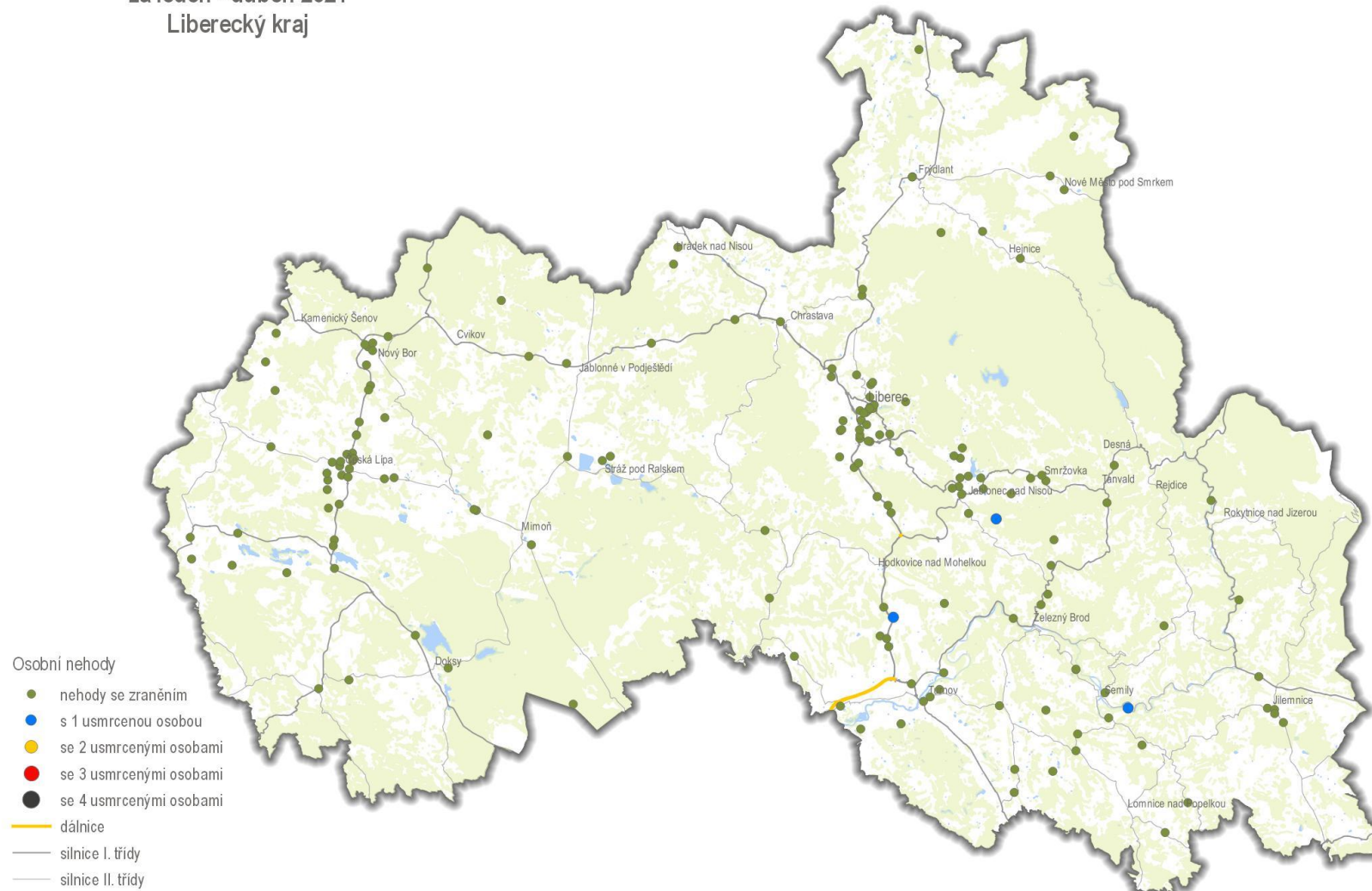
Osobní nehody za leden - duben 2021 Pardubický kraj



- Osobní nehody
- nehody se zraněním
 - s 1 usmrcenou osobou
 - se 2 usmrcenými osobami
 - se 3 usmrcenými osobami
 - se 4 usmrcenými osobami
 - dálnice
 - silnice I. třídy
 - silnice II. třídy



Osobní nehody za leden - duben 2021 Liberecký kraj

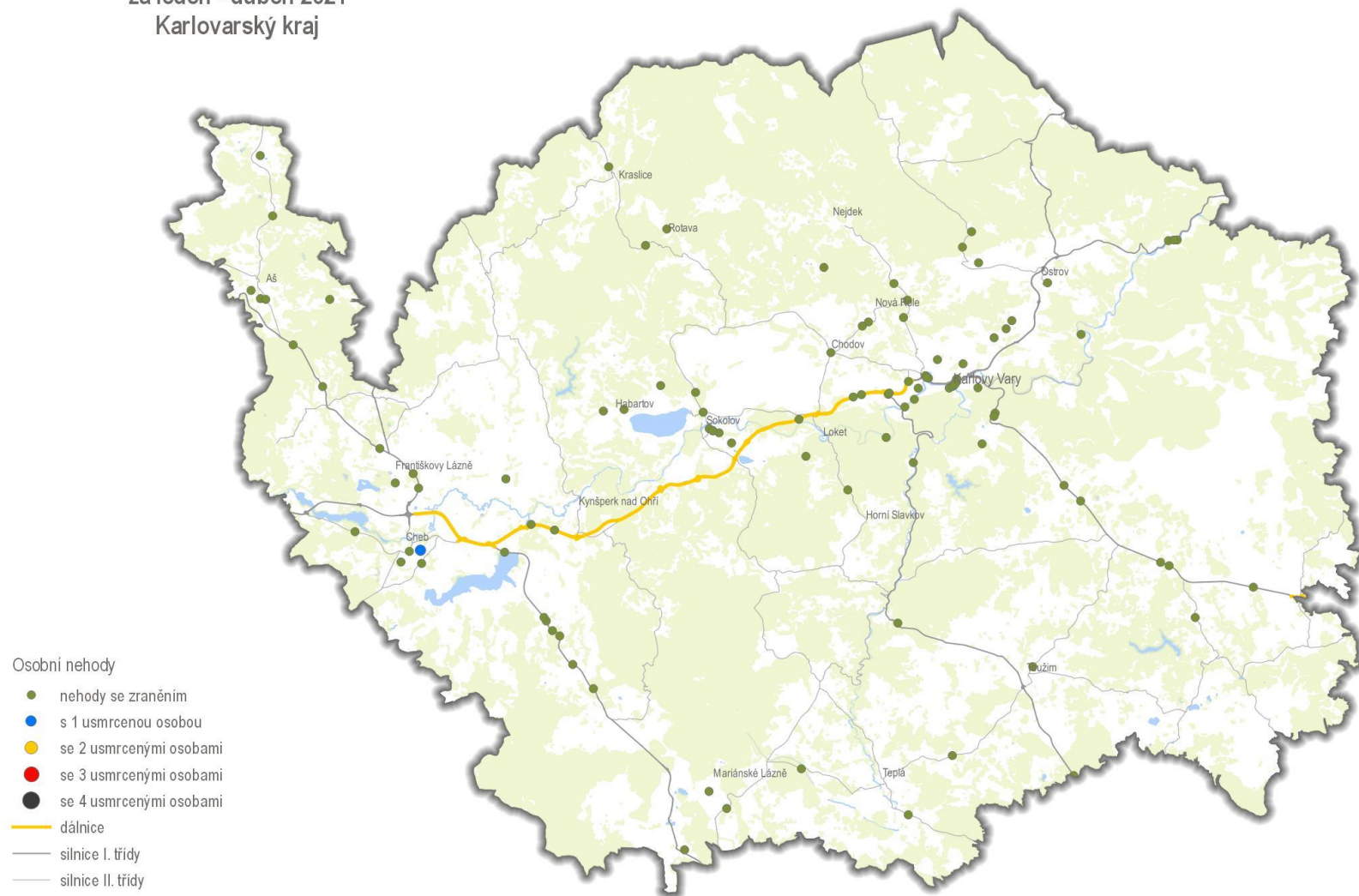


0 9 18 27 36 45 km



POLICEJNÍ PREZIDIUM ČESKÉ REPUBLIKY
Ředitelství služby dopravní policie
© 2021
Data poskytl: PČR, OpenStreetMap

Osobní nehody
za leden - duben 2021
Karlovarský kraj



0 9 18 27 36 45 km



POLICEJNÍ PREZIDIUM ČESKÉ REPUBLIKY
Ředitelství služby dopravní policie
© 2021
Data poskytl: PČR, OpenStreetMap