



Praha 8. dubna 2021

Počet listů: 12

Přílohy: 1/15

INFORMACE

o nehodovosti na pozemních komunikacích v České republice v období leden - březen 2021

V prvním čtvrtletí roku 2021 šetřila Policie České republiky 19 818 dopravních nehod. Při těchto nehodách bylo 81 osob usmrceno, 188 osob zraněno těžce a 3 205 osob zraněno lehce. Celková hmotná škoda odhadnutá policisty na místě dopravní nehody dosáhla 1 312,1 milionů Kč.

Porovnání základních ukazatelů s rokem 2020

Pokles v kategorii:

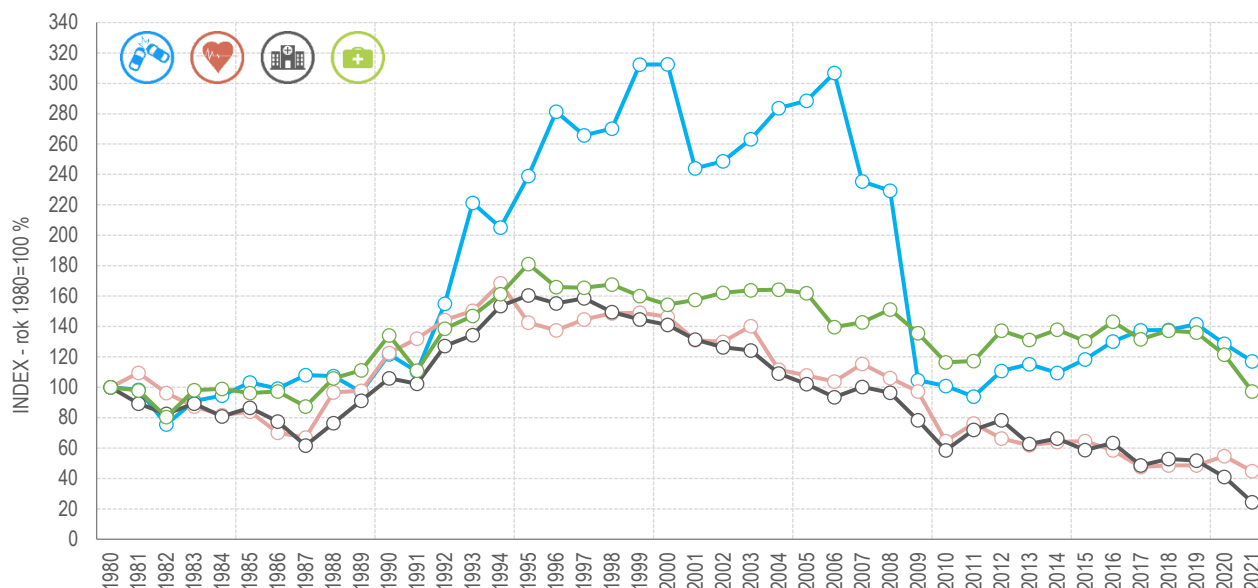
• počet nehod	o 1 979 nehod	tj. o 9,1 %
• usmrcených osob	o 18 osob	tj. o 18,2 %
• těžce zraněných osob	o 127 osob	tj. o 40,3 %
• lehce zraněných osob	o 796 osob	tj. o 19,9 %
• hmotná škoda	o 70,1 mil. Kč	tj. o 5,1 %

Počet osob usmrcených při nehodách za leden až březen byl v období od roku 1980 nejnižší. Naopak nejvíce osob bylo při dopravních nehodách usmrceno v roce 1994 (305 usmrcených osob).

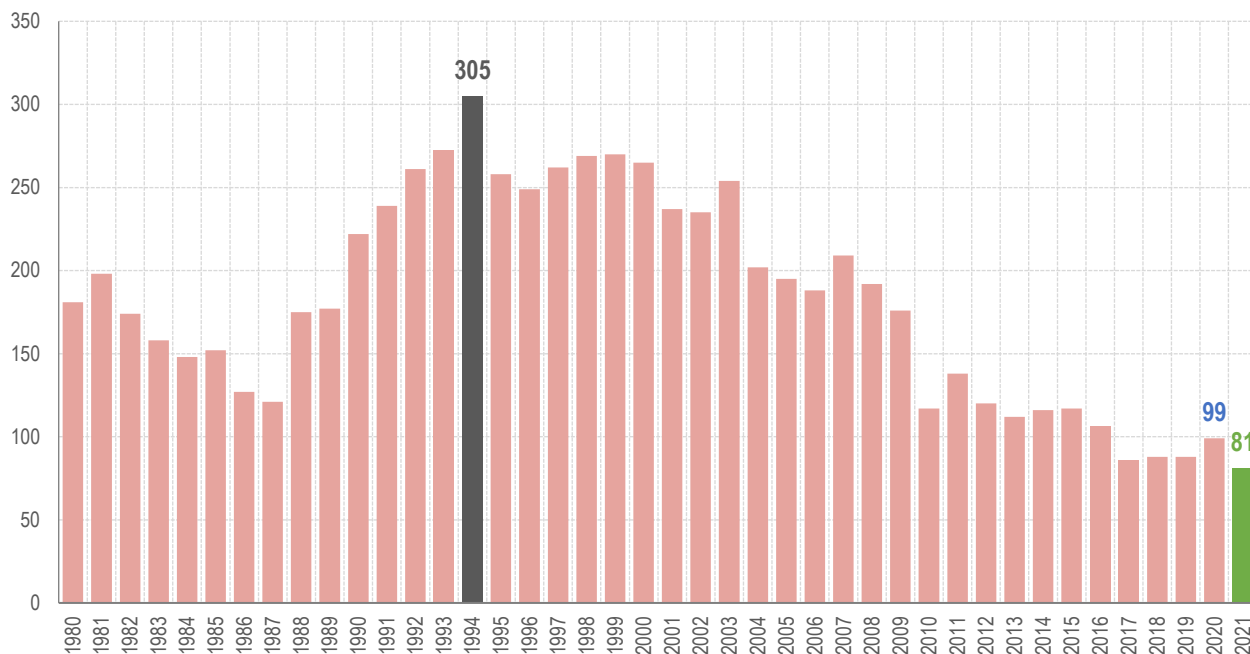
Počet těžce zraněných osob při nehodách byl v prvních třech měsících roku 2021 nejnižší. Nejvyšší počet těžce zraněných při dopravních nehodách byl vykázan v roce 1995 (1 234 těžce zraněných).

Na uvedené má zcela jistě vliv fakt, že na území České republiky byl v celém sledovaném období vyhlášen Vládou ČR nouzový stav v souvislosti s pandemií SARS-CoV-2.

Vývoj počtu nehod a jejich následků za období leden - březen v ČR; od roku 1980



Vývoj počtu usmrcených osob za období leden - březen od roku 1980



Časové rozložení dopravních nehod

Nehody a následky po měsících, 2021	počet nehod	usmrceno	těžce zraněno	lehce zraněno	hmotná škoda
leden	7 250	25	67	1 199	486 944 800
únor	6 707	28	63	1 040	438 254 600
březen	5 861	28	58	966	386 922 200
Celkem	19 818	81	188	3 205	1 312 121 600

Nejvíce nehod se stalo v pátek (3 476 nehod), nejméně naopak v neděli (1 925). Počty nehod oproti roku 2020 poklesly, a to u všech dnů v týdnu. Počet usmrcených osob vzrostl u střeďních a nedělních nehody a to o 4 osoby ve srovnání se shodným obdobím roku 2020.

Den v týdnu	počet nehod	rozdíl nehod oproti roku 2020	počet usmrcených	rozdíl usmrcených oproti roku 2020
Pondělí	3 146	-336	12	-9
Úterý	3 126	-112	12	-3
Středa	3 166	-482	14	4
Čtvrtek	2 938	-268	13	-6
Pátek	3 476	-126	8	-6
Sobota	2 041	-514	13	-2
Neděle	1 925	-141	9	4

Nejvíce dopravních nehod šetřili policisté v úterý 12. ledna 2021 (398 nehod), nejméně v neděli 7. března 2021 (101 nehod). Nejtragičtější dnem v tomto období bylo pondělí 22. února 2021, kdy následkem dopravních nehod vyhasly 4 životy. V prvním čtvrtletí roku 2021 zaznamenali policisté celkem 38 dnů bez usmrcení při dopravních nehodách.

Osoby usmrcené při dopravních nehodách

V lednu až březnu 2021 bylo při dopravních nehodách usmrceno 34 řidičů osobních automobilů, 14 chodců, 12 spolujezdců v osobním vozidle, 8 cyklistů, další kategorie jsou uvedeny v tabulce. Nejvyšší pokles počtu usmrcených byl zaznamenán u chodců (o 13 usmrcených méně).

počet usmrcených	Kategorie osoby	rozdíl
34	řidič osobního vozidla	-9
14	chodec	-13
12	spolujezdec v osobním vozidle	-1
8	cyklista	1
7	řidič motocyklu	2
3	řidič nákladního vozidla	1
2	řidič nákladního vozidla s návěsem	1
1	spolujezdec v nákladním vozidle	1
0	řidič jiného motorového vozidla	-1
81	CELKEM	-18

Dopravní nehody dle zavinění

Řidiči motorových vozidel zavinili 83 % dopravních nehod, při nichž přišlo o život 77 osob, což představuje pokles usmrcených oproti minulému roku o 14 osob.

Nehody podle zavinění	počet nehod	tj. % z celkového počtu nehod	rozdíl nehod oproti roku 2020	usmrceno osob	tj. % z celkového počtu usmrcených	rozdíl usmrcených oproti roku 2020
řidičem motorového vozidla	16 445	83,0	-1 577	77	95,1	-14
řidičem nemotorového vozidla	230	1,2	4	2	2,5	-2
z toho dětmi	21	0,1	8	0	0,0	0
chodcem	121	0,6	-71	2	2,5	0
z toho dětmi	35	0,2	-25	0	0,0	0

jiným účastníkem	13	0,1	-16	0	0,0	0
závadou komunikace	116	0,6	77	0	0,0	0
technickou závadou vozidla	66	0,3	-29	0	0,0	0
lesní zvířít, domácím zvířetem	2 752	13,9	-284	0	0,0	0
jiné zavinění	75	0,4	-83	0	0,0	-2

Příčiny dopravních nehod

Co se týče příčin dopravních nehod zaviněných řidiči motorových vozidel, na počtu dopravních nehod se v prvních třech měsících roku 2021 nejvýrazněji podílí nesprávný způsob jízdy (62 % nehod), při těchto nehodách bylo usmrceno 26 osob. Za tragičtější příčinu dopravních nehod lze označit nepřiměřenou rychlost, která se sice na počtu dopravních nehod podílí „pouze“ 25 %, ale usmrceno při těchto nehodách bylo 32 osob (tj. 42 % osob usmrčených při nehodách zaviněných řidiči motorových vozidel).

Hlavní příčina nehody (jen řidiči mot. vozidel)	počet nehod	podíl na celkovém počtu nehod	usmrceno osob	podíl na celkovém počtu usmrčených	rozdíl usmrčených oproti roku 2020
nepřiměřená rychlost	4 040	24,6	32	41,6	-4
nesprávné předjíždění	197	1,2	4	5,2	1
nedání přednosti	1 991	12,1	15	19,5	4
nesprávný způsob jízdy	10 217	62,1	26	33,8	-15

Nejčtetnější příčinou nehod řidičů motorových vozidel bylo nepřizpůsobení rychlosti stavu vozovky (18 % nehod), dále nevěnování se plně řízení vozidla (17,6 %) a jiný druh nesprávné jízdy (10,3 %).

Pořadí	Nejčtetnější příčiny nehod zaviněných řidiči motorových vozidel	počet nehod
1.	nepřizpůsobení rychlosti stavu vozovky	2 962
2.	řidič se plně nevěnoval řízení vozidla	2 892
3.	jiný druh nesprávné jízdy	1 700
4.	nesprávné otáčení nebo couvání	1 566
5.	nezvládnutí řízení vozidla	990
6.	nedodržení bezpečné vzdálenosti za vozidlem	983
7.	vyhýbání bez dostatečného bočního odstupu	935
8.	nedání přednosti upravené dopravní značkou "DEJ PŘEDNOST V JÍZDĚ!"	632
9.	nepřizpůsobení rychlosti dopravně technickému stavu vozovky	560
10.	přejetí do protisměru	478

Nejtragičtějšími příčinami nehod řidičů motorových vozidel bylo přejetí do protisměru (12 usmrčených, tj. 16 %), nepřizpůsobení rychlosti stavu vozovky (11 usmrčených, tj. 14 %) a nepřizpůsobení rychlosti dopravně technickému stavu vozovky (10 usmrčených, tj. 13 %).

Pořadí	Nejtragičtější příčiny nehod zaviněných řidiči motorových vozidel	počet usmrčených
1.	přejetí do protisměru	12
2.	nepřizpůsobení rychlosti stavu vozovky	11
3.	nepřizpůsobení rychlosti dopravně technickému stavu vozovky	10
4.	nezvládnutí řízení vozidla	5
5.	nedání přednosti upravené dopravní značkou "DEJ PŘEDNOST V JÍZDĚ!"	5
6.	nepřizpůsobení rychlosti vlastnostem vozidla a nákladu	5
7.	řidič se plně nevěnoval řízení vozidla	4
8.	jiné nedání přednosti	4

Dopravní nehody podle druhu

Nejčtenějším i nejtragičtějším druhem nehody je srážka s jedoucím nekolejovým vozidlem, při které zemřelo 32 osob (což představuje pokles o 12 usmrcených osob v porovnání s prvními třemi měsíci předchozího roku). K výraznému poklesu počtu usmrcených osob (o 14) došlo také u nehod končících srážkou s chodcem. Druhým nejtragičtějším druhem nehody je srážka s pevnou překážkou, jejímž následkem zahynulo 27 osob. Co do počtu dopravních nehod byl nejvyšší pokles zachycen u srážky s vozidlem zaparkovaným, těchto nehod se ve srovnání s lednem až březnem předchozího roku stalo o 827 méně.

Nehody podle druhu	počet nehod	rozdíl nehod oproti roku 2020	počet usmrcených	rozdíl usmrcených oproti roku 2020
srážka s jedoucím nekolejovým vozidlem	5 432	-749	32	-12
srážka s vozidlem zaparkovaným	4 447	-827	1	-1
srážka s pevnou překážkou	5 130	79	27	6
srážka s chodcem	446	-223	13	-14
srážka s lesní zvěří	2 644	-279	0	0
srážka s domácím zvířetem	108	-11	0	0
srážka s vlakem	43	26	6	6
srážka s tramvají	67	-36	0	0
havárie	869	-62	1	-2
jiný druh nehody	632	103	1	-1

Dopravní nehody podle druhu vozidla

Celkem 9 614 dopravních nehod zavinili řidiči osobních automobilů bez přívěsu a při těchto nehodách bylo usmrceno 60 osob, tj. o 9 méně než v roce 2020 – jedná se také o nejvyšší pokles fatálních následků. Celkem 3 752 (o 405 nehod méně než v roce 2020) zavinil řidič, který z místa nehody ujel.

Nehody podle druhu vozidla	počet nehod	rozdíl nehod	tj. rozdíl nehod v %	usmrceno osob	rozdíl usmrcených	tj. rozdíl usmrcených v %
moped	9	2	28,6	0	0	.
malý motocykl	10	1	11,1	0	0	.
motocykl	88	7	8,6	3	-2	-40,0
osobní automobil bez přívěsu	9 614	-1 236	-11,4	60	-9	-13,0
osobní automobil s přívěsem	91	23	33,8	0	0	.
nákladní automobil	1 627	13	0,8	8	-2	-20,0
nákladní automobil s přívěsem	198	25	14,5	0	0	.
nákladní automobil s návěsem	701	13	1,9	2	-2	-50,0
autobus	219	-65	-22,9	1	0	0,0
traktor	71	37	108,8	1	1	.
tramvaj	14	-4	-22,2	0	0	.
trolejbus	12	-3	-20,0	0	0	.
jiné motorové vozidlo	50	10	25,0	0	-2	-100,0
jízdní kolo	205	4	2,0	2	-2	-50,0
povoz, jízda na koni	0	0	.	0	0	.
jiné nemotorové vozidlo	11	4	57,1	0	0	.
vlak	1	1	.	0	0	.
nezjištěno, řidič ujel	3 752	-405	-9,7	2	2	.
jiný druh vozidla	2	0	0,0	0	0	.

Dopravní nehody zaviněné pod vlivem alkoholu

U 743 nehod (pokles o 130 nehod) bylo u viníka dopravní nehody zjištěno požití alkoholu. Při těchto nehodách došlo k usmrcení 5 osob. Drogy byly zjištěny u řidiče motorového vozidla v případě 63 dopravních nehod. V 19 případech byla u řidiče-viníka zjištěna přítomnost alkoholu a drog současně.

Nehody zaviněné pod vlivem alkoholu nebo jiných návykových látek	počet nehod	rozdíl nehod oproti roku 2020	počet usmrcených	rozdíl usmrcených oproti roku 2020
Alkohol u viníka do 0,24‰	27	2	0	0
Alkohol u viníka 0,24 až 0,5‰	40	-13	0	-1
Alkohol u viníka 0,6 až 0,8‰	32	-16	0	-3
Alkohol u viníka 0,8 až 1,0‰	35	-2	0	-2
Alkohol u viníka 1,0 až 1,5‰	119	-29	1	-1
Alkohol u viníka 1,5‰ a více	471	-75	4	2
Alkohol a drogy	19	3	0	-1
Alkohol celkem	743	-130	5	-6
Drogy celkem	63	17	1	1

Dopravní nehody dle místa

Z celkového počtu nehod a jejich následků došlo v obcích k:

- 65,6 % počtu nehod,
- 32,1 % usmrcení osob,
- 48,9 % těžkých zranění,
- 52,1 % lehkých zranění,
- 55,8 % vzniklých škod a
- 71,9 % nehod pod vlivem alkoholu.

Místo nehody	počet nehod	usmrceno osob	těžce zraněno	lehce zraněno	hmotná škoda v mil. Kč
V obci	12 999	26	92	1671	732,4
<i>Index-rok 2020 = 100 %</i>	<i>87,19</i>	<i>76,47</i>	<i>51,11</i>	<i>74,10</i>	<i>92,60</i>
Mimo obec	6 819	55	96	1 534	579,8
<i>Index-rok 2020 = 100 %</i>	<i>99,00</i>	<i>84,62</i>	<i>71,11</i>	<i>87,86</i>	<i>98,04</i>
z toho dálnice	802	4	2	92	125,4
<i>Index-rok 2020 = 100 %</i>	<i>99,50</i>	<i>66,67</i>	<i>20,00</i>	<i>57,50</i>	<i>98,63</i>

Nejvíce nehod se stalo na místních komunikacích a na silnicích I., II. a III. třídy. Z pohledu následků na životě jsou nejtragičtější nehody na silnicích I. a II. třídy (ve sledovaném období celkem 24 resp. 21 usmrcených osob). Nejvyšší pokles počtu usmrcených byl zjištěn u silnic I. třídy, a to o 12 usmrcených osob.

Druh komunikace	počet nehod	rozdíl nehod oproti roku 2020	počet usmrcených	rozdíl usmrcených oproti roku 2020
dálnice	802	-4	4	-2
silnice I. třídy	2 606	-268	24	-12
silnice II. třídy	3 153	-162	21	3
silnice III. třídy	2 877	-39	19	3
sledovaná křižovatka	362	-162	0	-2

sledovaná komunikace	1 570	-618	3	-2
místní komunikace	7 524	-473	8	-7
účelová komunikace - polní, lesní cesty apod.	154	-1	0	0
účelová komunikace - ostatní	770	-252	2	1

Dopravní nehody v krajích

K nejvyššímu počtu dopravních nehod došlo v lednu až březnu 2021 na území hl. m. Prahy (3 518 nehod), následují kraje Středočeský a Ústecký.

Nehody a následky v krajích; rok 2021	počet nehod	usmrceno osob	těžce zraněno	lehce zraněno	hmotná škoda v tis. Kč
Hlavní město Praha	3 518	1	14	235	249 318
<i>Index - rok 2020=100 %</i>	<i>81,25</i>	<i>20,00</i>	<i>50,00</i>	<i>64,56</i>	<i>81,23</i>
Středočeský kraj	2 831	11	29	383	198 384
<i>Index - rok 2020=100 %</i>	<i>93,77</i>	<i>64,71</i>	<i>107,41</i>	<i>73,51</i>	<i>96,67</i>
Jihočeský kraj	858	12	18	309	67 478
<i>Index - rok 2020=100 %</i>	<i>92,46</i>	<i>200,00</i>	<i>52,94</i>	<i>104,39</i>	<i>106,23</i>
Plzeňský kraj	754	4	7	216	71 703
<i>Index - rok 2020=100 %</i>	<i>87,78</i>	<i>66,67</i>	<i>23,33</i>	<i>79,70</i>	<i>129,67</i>
Ústecký kraj	2 386	13	24	251	131 173
<i>Index - rok 2020=100 %</i>	<i>102,62</i>	<i>260,00</i>	<i>96,00</i>	<i>84,80</i>	<i>102,45</i>
Královéhradecký kraj	932	4	8	165	73 358
<i>Index - rok 2020=100 %</i>	<i>87,10</i>	<i>80,00</i>	<i>34,78</i>	<i>81,68</i>	<i>107,63</i>
Jihomoravský kraj	1 178	7	23	319	78 090
<i>Index - rok 2020=100 %</i>	<i>71,79</i>	<i>58,33</i>	<i>65,71</i>	<i>71,36</i>	<i>79,43</i>
Moravskoslezský kraj	2 108	7	22	288	125 429
<i>Index - rok 2020=100 %</i>	<i>98,37</i>	<i>70,00</i>	<i>70,97</i>	<i>81,82</i>	<i>87,13</i>
Olomoucký kraj	1 035	5	10	203	69 301
<i>Index - rok 2020=100 %</i>	<i>89,53</i>	<i>62,50</i>	<i>76,92</i>	<i>86,38</i>	<i>107,66</i>
Zlínský kraj	856	4	12	191	56 929
<i>Index - rok 2020=100 %</i>	<i>90,01</i>	<i>100,00</i>	<i>54,55</i>	<i>84,51</i>	<i>116,11</i>
Vysočina	943	5	5	214	70 705
<i>Index - rok 2020=100 %</i>	<i>96,92</i>	<i>38,46</i>	<i>50,00</i>	<i>93,04</i>	<i>105,21</i>
Pardubický kraj	927	5	9	196	52 671
<i>Index - rok 2020=100 %</i>	<i>105,70</i>	<i>166,67</i>	<i>75,00</i>	<i>80,99</i>	<i>88,65</i>
Liberecký kraj	989	2	6	154	43 250
<i>Index - rok 2020=100 %</i>	<i>98,70</i>	<i>66,67</i>	<i>50,00</i>	<i>82,80</i>	<i>94,29</i>
Karlovarský kraj	503	1	1	81	24 326
<i>Index - rok 2020=100 %</i>	<i>96,18</i>	<i>50,00</i>	<i>7,69</i>	<i>60,90</i>	<i>90,58</i>
Česká republika	19 818	81	188	3 205	1 312 121
<i>Index - rok 2020=100 %</i>	<i>90,92</i>	<i>81,82</i>	<i>59,68</i>	<i>80,10</i>	<i>94,93</i>

Osobní nehody v krajích

Podrobnější členění osobních nehod, tj. nehod s následky na životě a zdraví, dle krajů je uvedeno v následující tabulce.

kraj	počet nehod	usmrceno	těžce zraněno	lehce zraněno
Hl.m. Praha	218	1	14	235
Středočeský	337	11	29	383

Jihočeský	249	12	18	309
Plzeňský	176	4	7	216
Ústecký	223	13	24	251
Královéhradecký	137	4	8	165
Jihomoravský	280	7	23	319
Moravskoslezský	262	7	22	288
Olomoucký	165	5	10	203
Zlínský	167	4	12	191
Vysočina	172	5	5	214
Pardubický	153	5	9	196
Liberecký	129	2	6	154
Karlovarský	70	1	1	81
Celkem	2 738	81	188	3 205

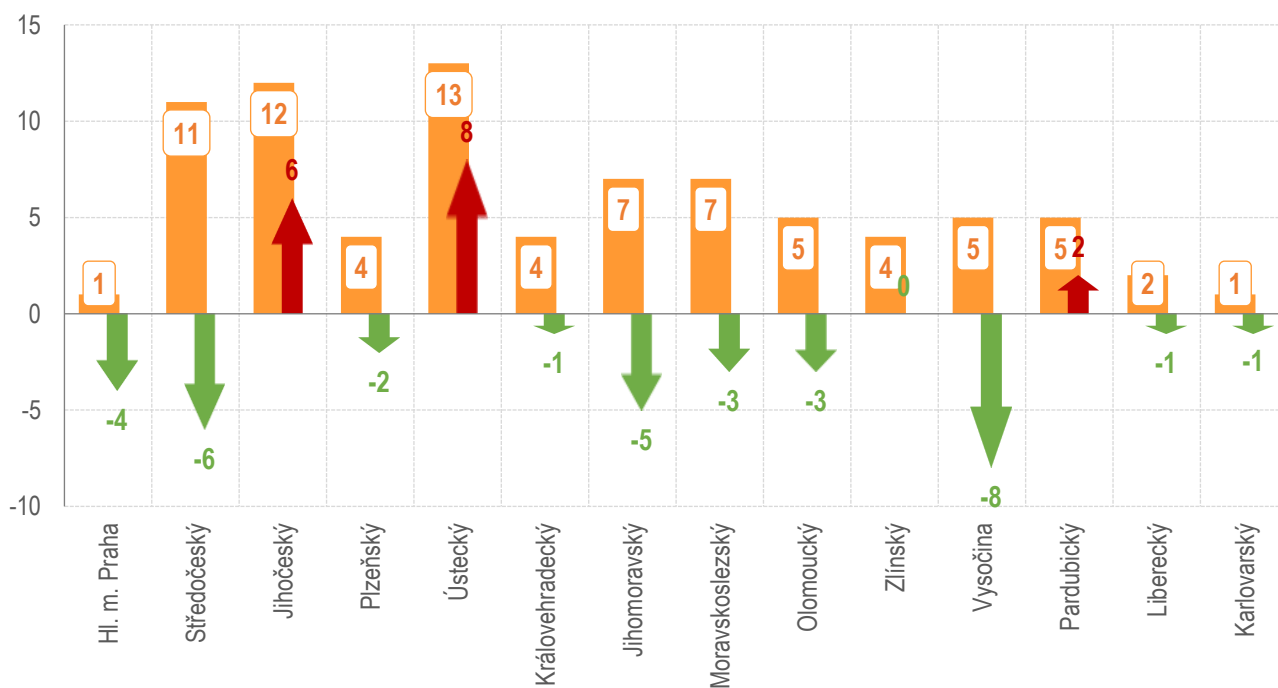
Dopravní nehody pod vlivem alkoholu a drog v krajích

Nejvíce dopravních nehod pod vlivem alkoholu se stalo na území Středočeského kraje (100 nehod), Moravskoslezského kraje (88 nehod) a Jihomoravského kraje (82 nehod).

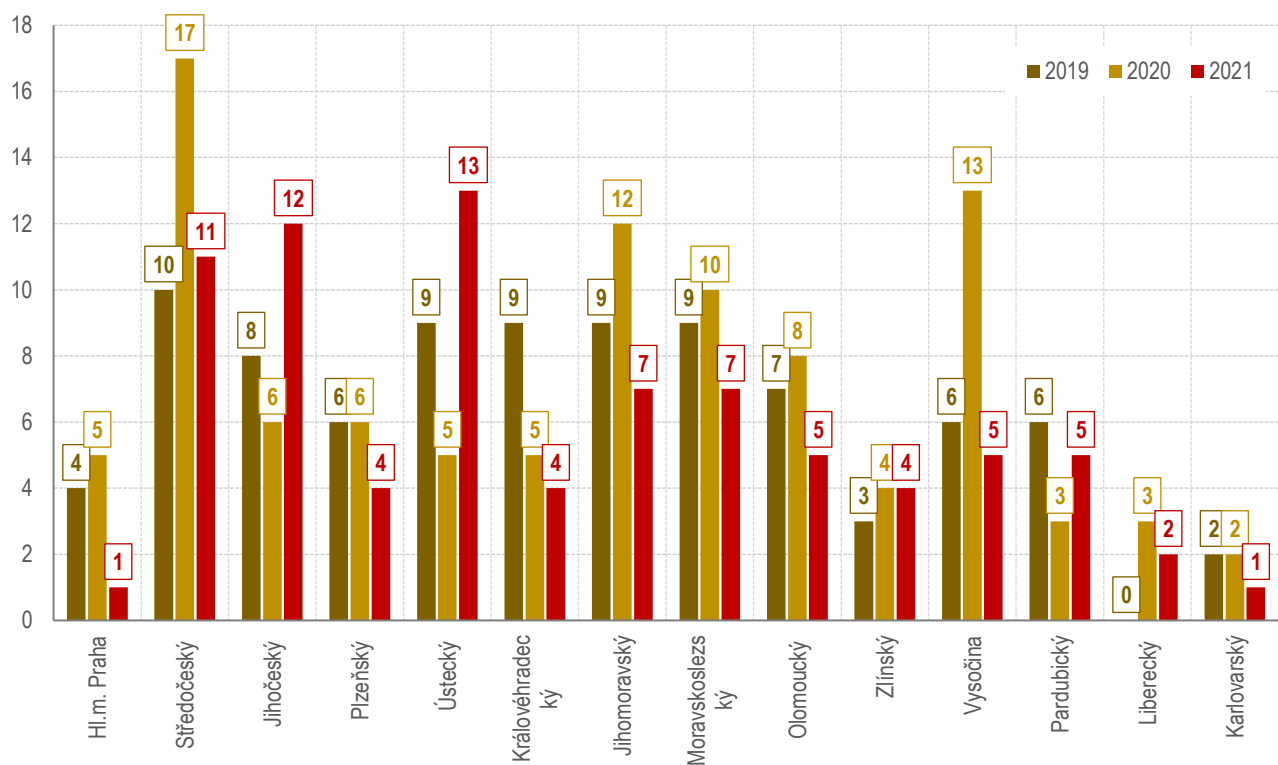
Drogy se u viníka dopravní nehody – řidiče motorového vozidla prokázaly především v Plzeňském a Ústeckém kraji.

Alkohol a drogy u viníka - řidiče - dle krajů	celkem nehod	"Euro formuláře"	celkem šetřeno událostí	z toho alkohol	tj. %	z toho drogy	tj. %
Hl. m. Praha	3 518	357	3 875	69	1,78	3	0,08
Středočeský	2 831	890	3 721	100	2,69	4	0,11
Jihočeský	858	724	1 582	60	3,79	8	0,51
Plzeňský	754	1 036	1 790	46	2,57	10	0,56
Ústecký	2 386	120	2 506	49	1,96	12	0,48
Královéhradecký	932	192	1 124	33	2,94	1	0,09
Jihomoravský	1 178	807	1 985	82	4,13	6	0,30
Moravskoslezský	2 108	525	2 633	88	3,34	5	0,19
Olomoucký	1 035	423	1 458	39	2,67	5	0,34
Zlínský	856	224	1 080	36	3,33	2	0,19
Vysočina	943	486	1 429	27	1,89	1	0,07
Pardubický	927	292	1 219	39	3,20	2	0,16
Liberecký	989	306	1 295	29	2,24	4	0,31
Karlovarský	503	108	611	22	3,60	0	0,00
CELKEM	19 818	6 490	26 308	719	2,73	63	0,24

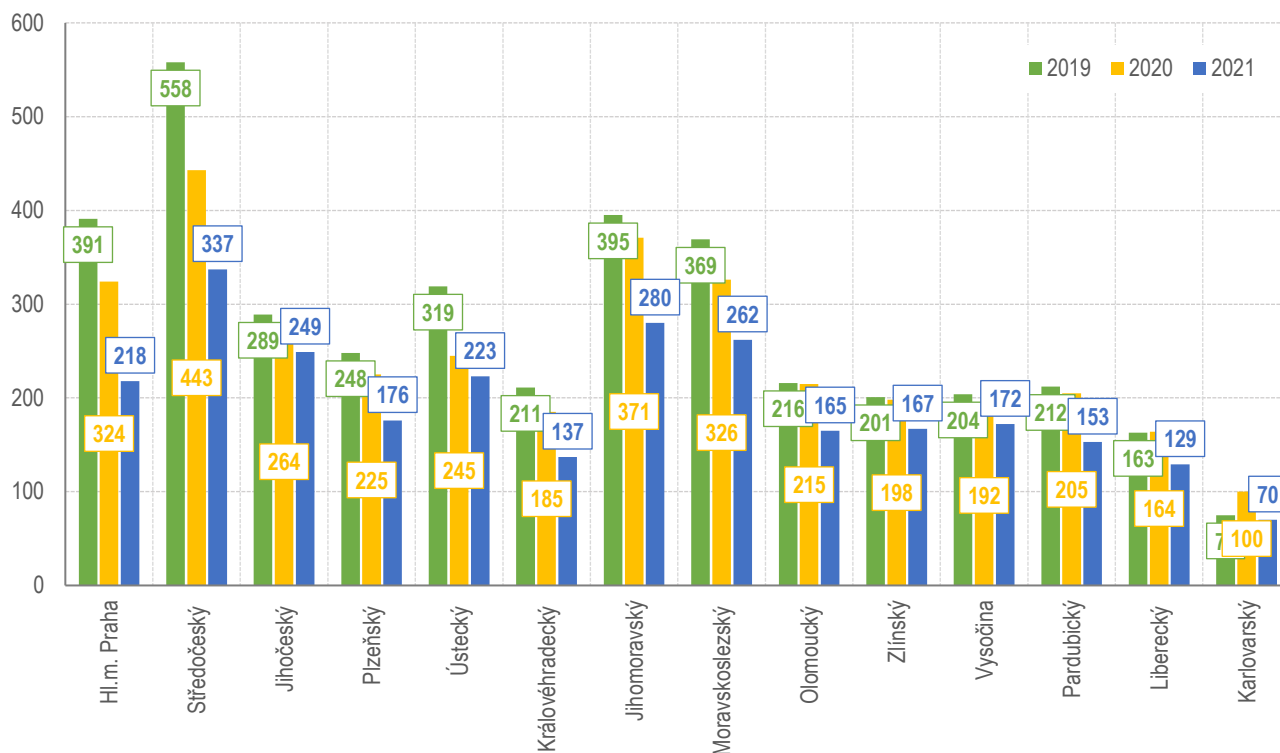
Porovnání usmrcených osob v krajích; leden - březen 2021



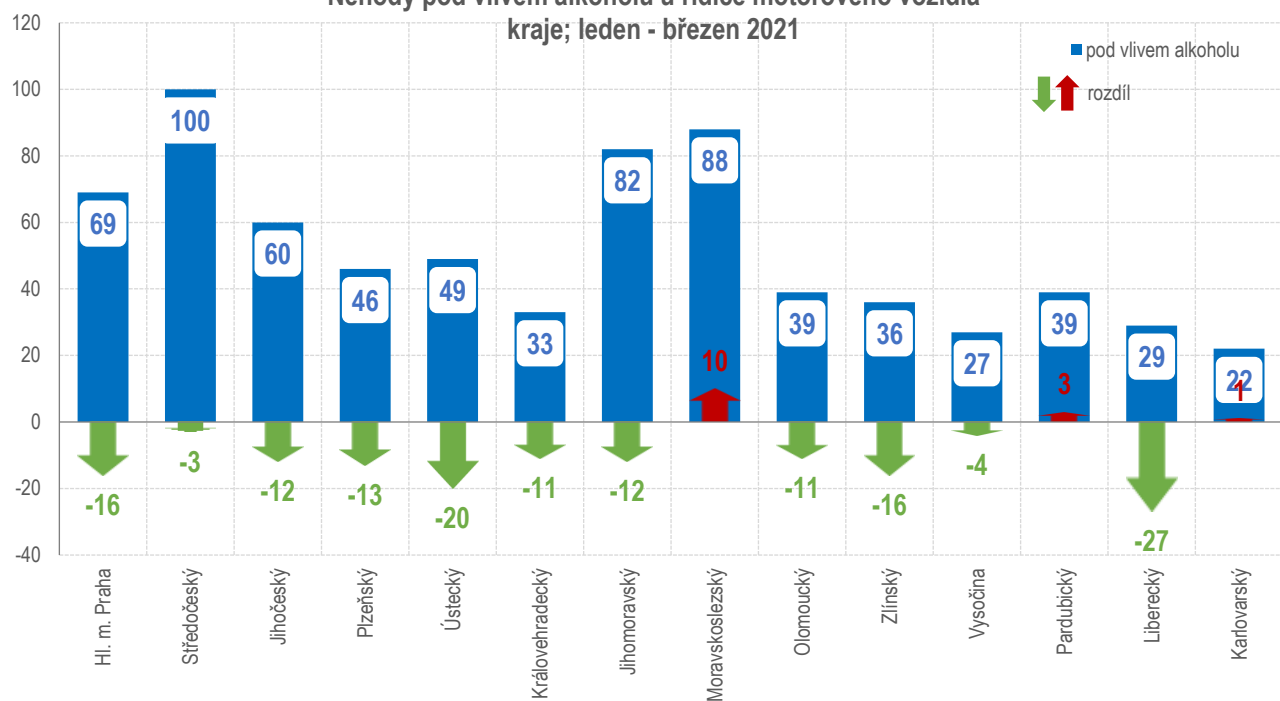
Počet usmrcených při nehodách v krajích, leden - březen 2019 - 2021



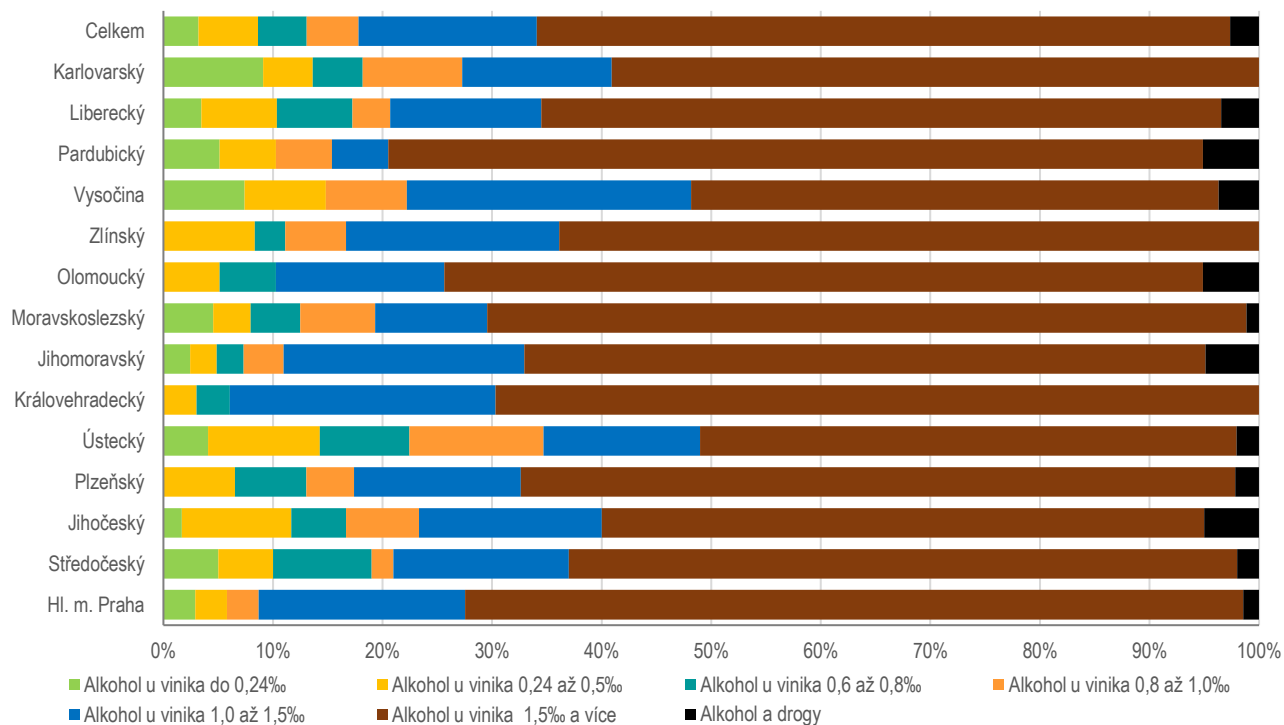
Počet nehod s následky na životě a zdraví v krajích, leden - březen 2019 - 2021



Nehody pod vlivem alkoholu u řidiče motorového vozidla kraje; leden - březen 2021

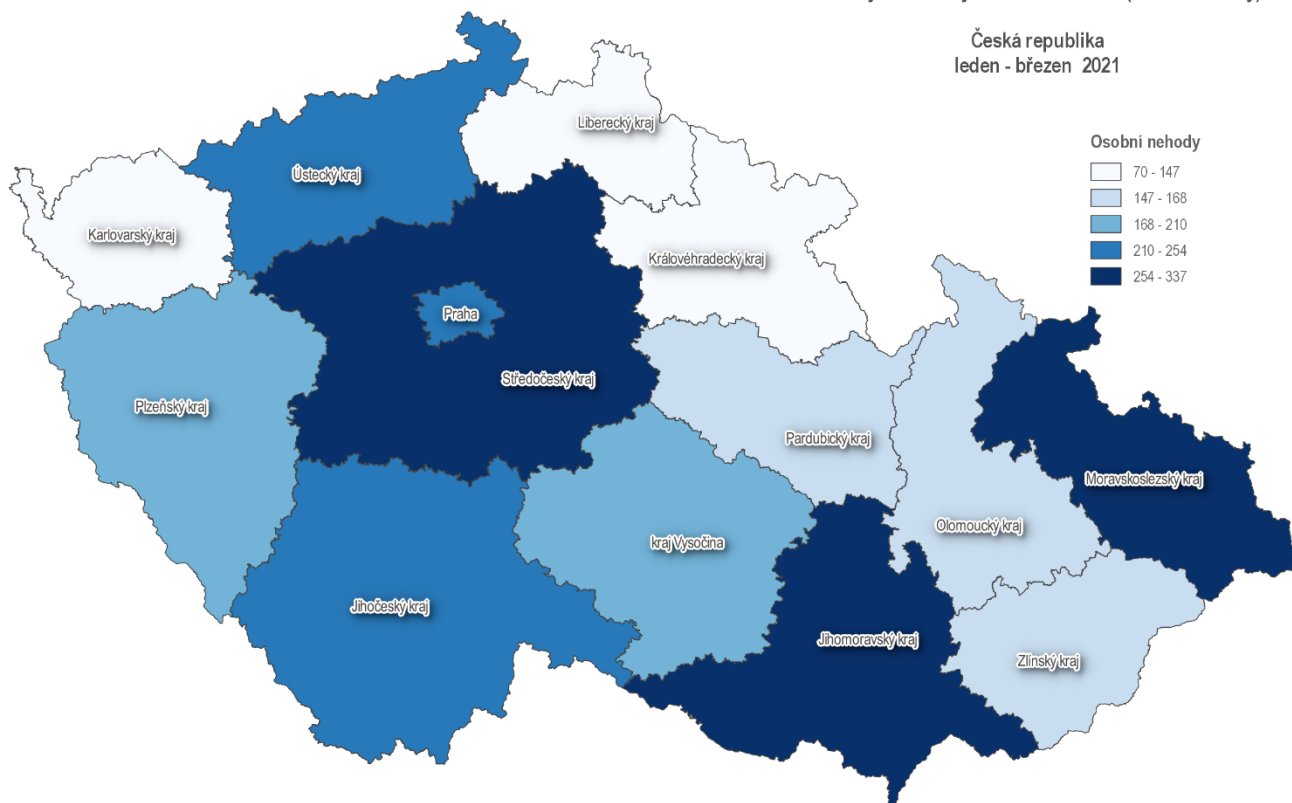


Alkohol, leden - březen 2021, podíl dle krajů

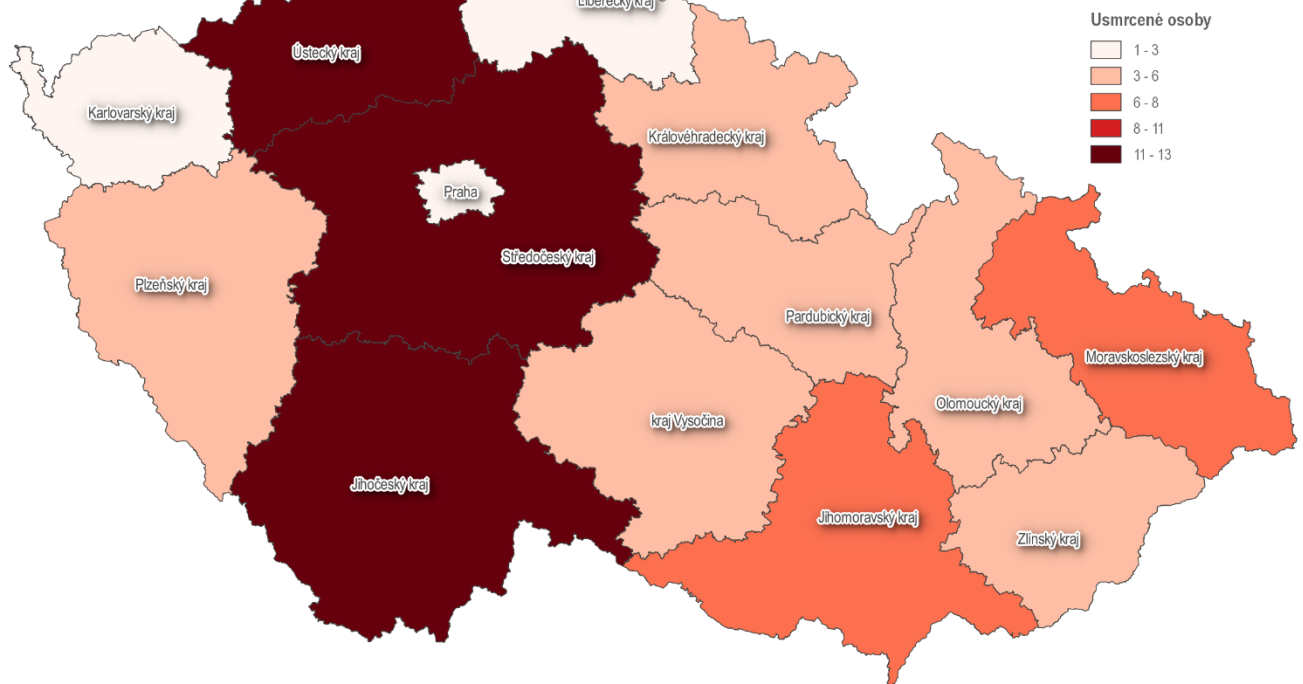


Nehody s následky na životě a zdraví (osobní nehody)

Česká republika
leden - březen 2021



Usmrčené osoby
Česká republika
leden - březen 2021



Zpracovali: pplk. Mgr. Jan STRAKA, kpt. Ing. Jana PELEŠKOVÁ, tel. 974 834 584, 974 834 223

plk. Mgr. Bc. Jiří ZLÝ, MBA
ředitel služby dopravní policie
schváleno elektronicky

Příloha

Mapy nehod s následky na životě a zdraví v jednotlivých krajích České republiky v prvním čtvrtletí roku 2021

Osobní nehody
za leden - březen 2021
Praha



- osobní nehody
- dálnice
 - silnice I. třídy
 - silnice II. třídy

0 3 6 9 12 15 km



POLICEJNÍ PREZIDIUM ČESKÉ REPUBLIKY
Ředitelství služby dopravní policie
© 2021
Data poskytl: PČR, OpenStreetMap

Osobní nehody
za leden - březen 2021
Středočeský kraj

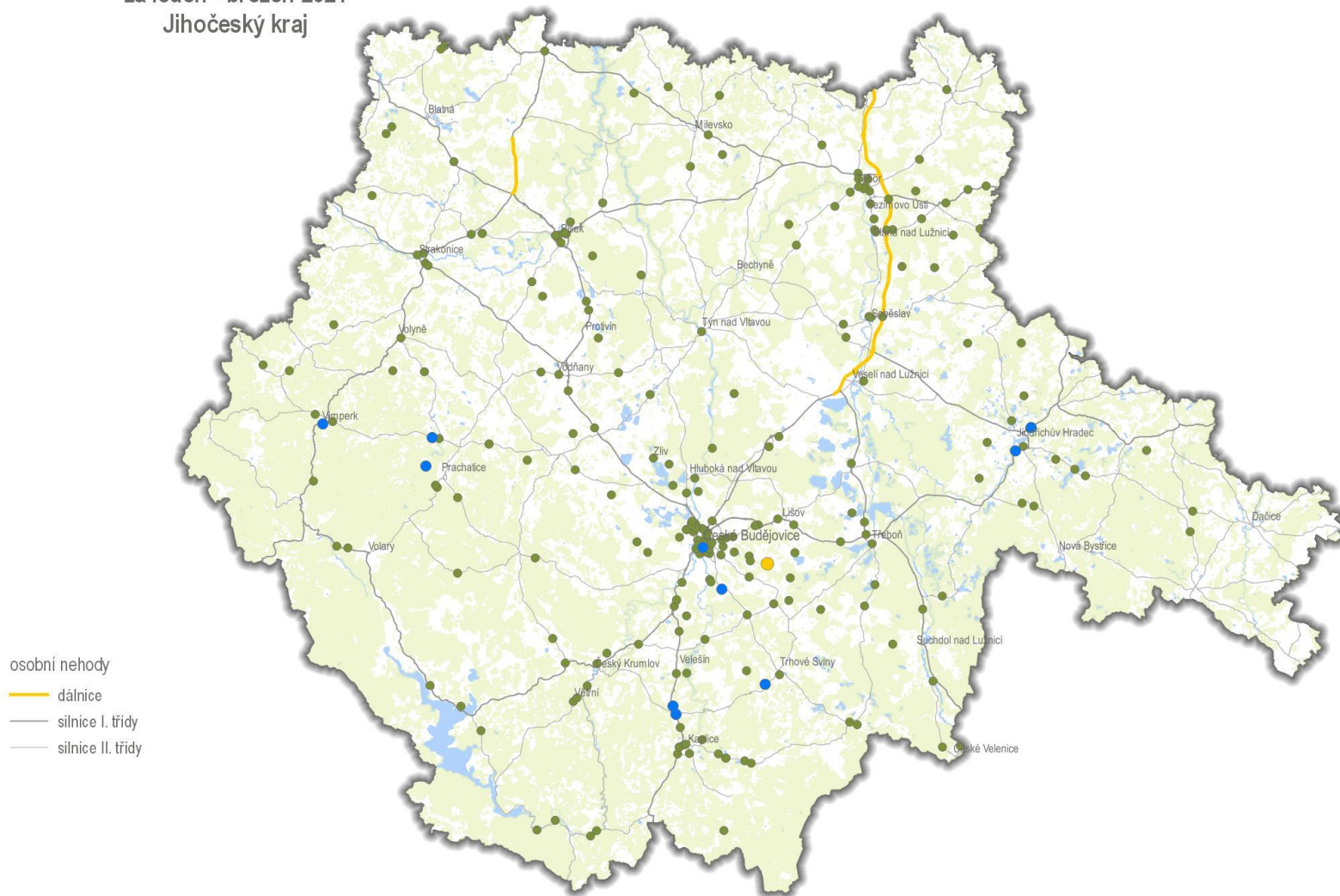


0 10 20 30 40 50 km



POLICEJNÍ PREZIDIUM ČESKÉ REPUBLIKY
Ředitelství služby dopravní policie
© 2021
Data poskytl: PČR, OpenStreetMap

Osobní nehody
za leden - březen 2021
Jihočeský kraj



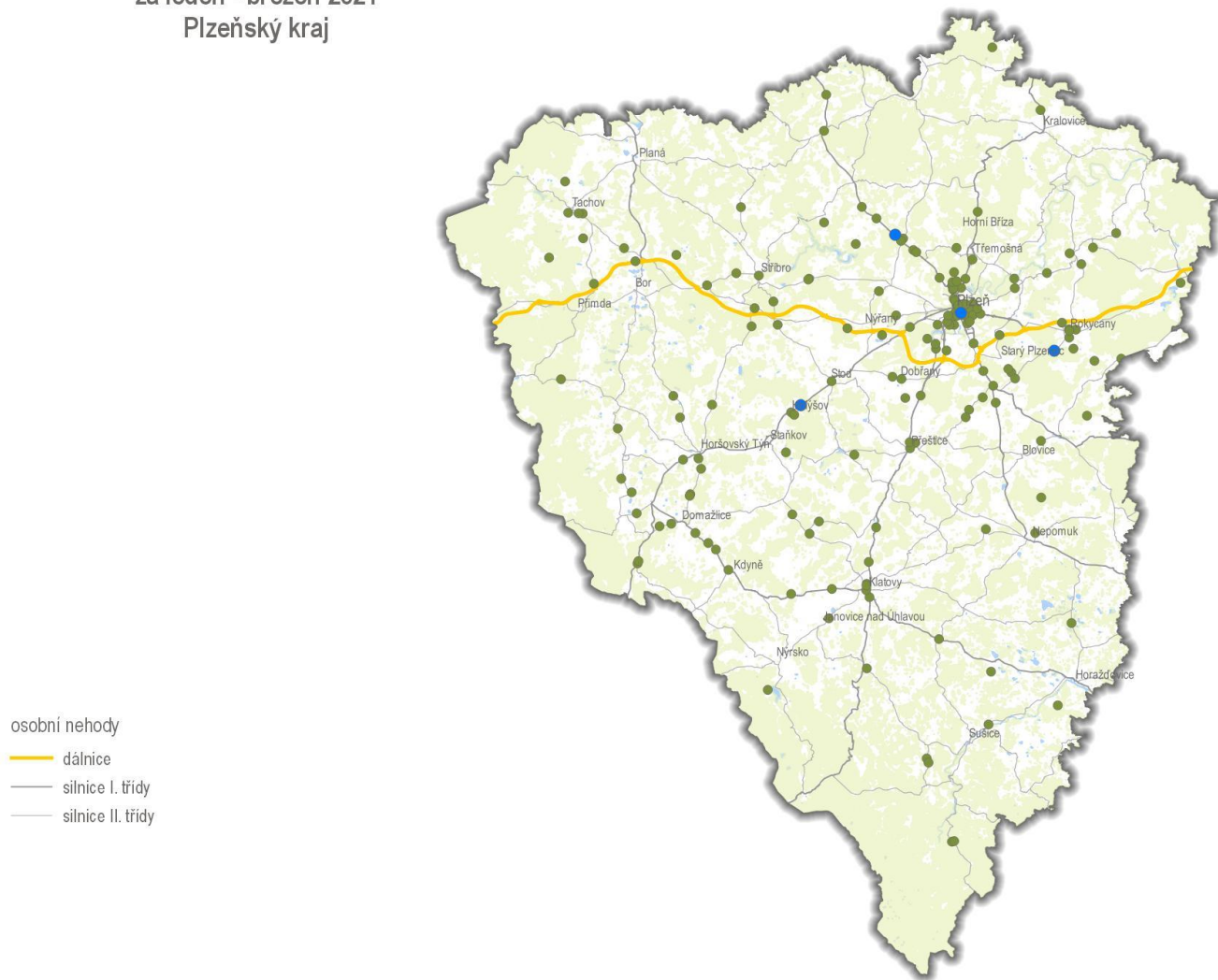
osobní nehody
— dálnice
— silnice I. třídy
— silnice II. třídy

0 10 20 30 40 50 km

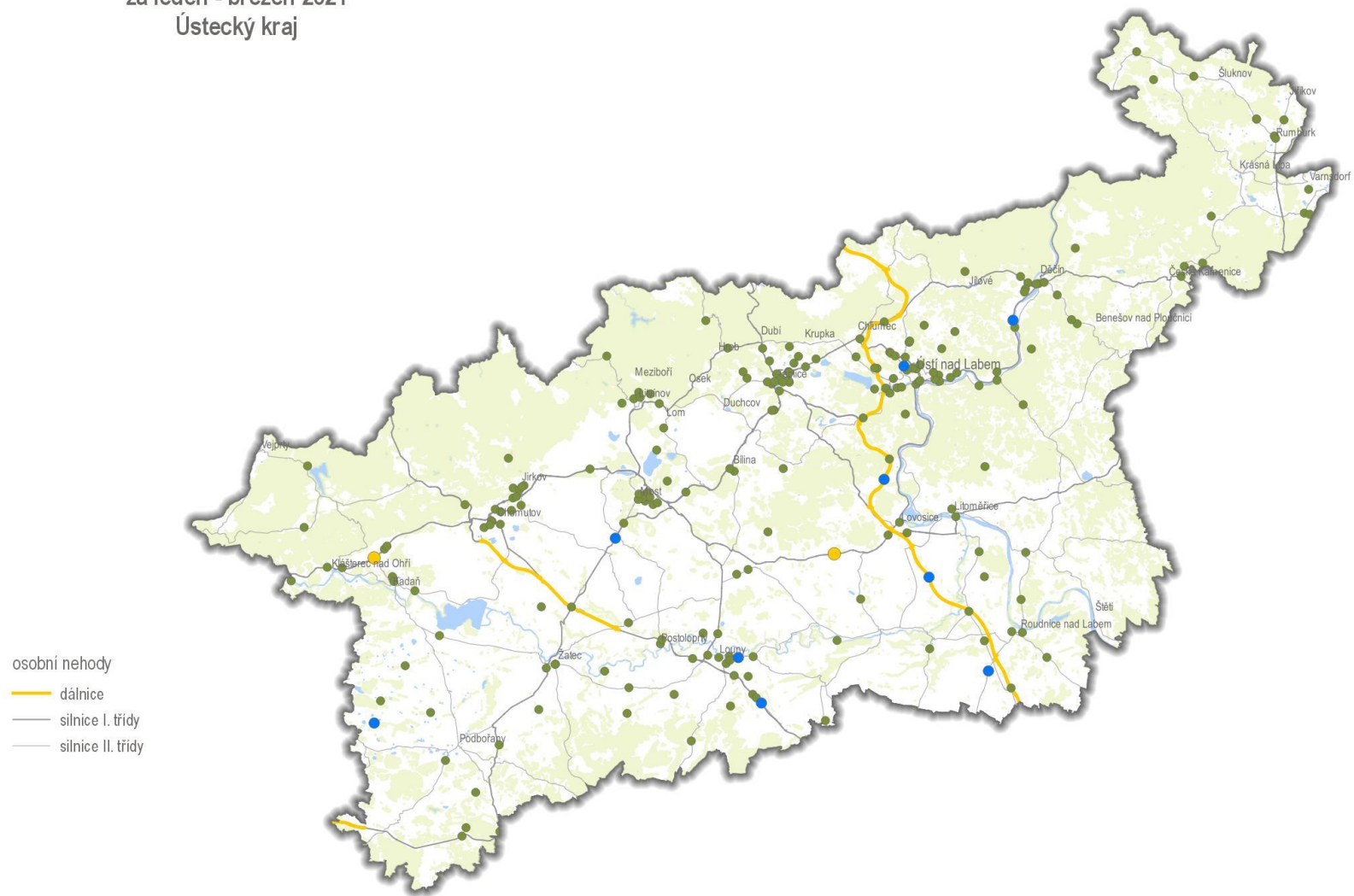


POLICEJNÍ PREZIDIUM ČESKÉ REPUBLIKY
Ředitelství služby dopravní policie
© 2021
Data poskytl: PČR, OpenStreetMap

Osobní nehody
za leden - březen 2021
Plzeňský kraj



Osobní nehody
za leden - březen 2021
Ústecký kraj



- osobní nehody
- dálnice
- silnice I. třídy
- silnice II. třídy



Osobní nehody
za leden - březen 2021
Královéhradecký kraj

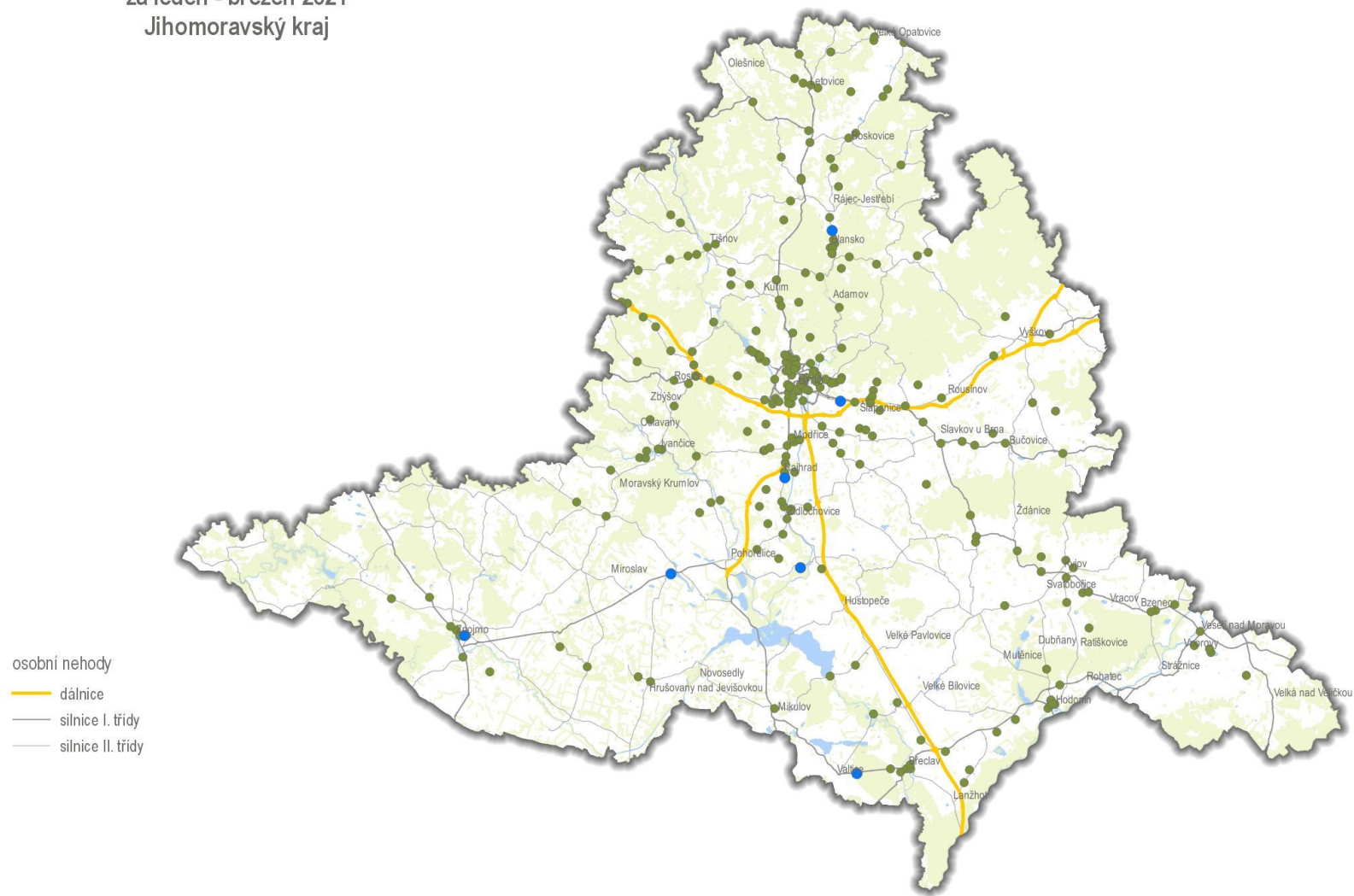


0 10 20 30 40 50 km



POLICEJNÍ PREZIDIUM ČESKÉ REPUBLIKY
Ředitelství služby dopravní policie
© 2021
Data poskytl: PČR, OpenStreetMap

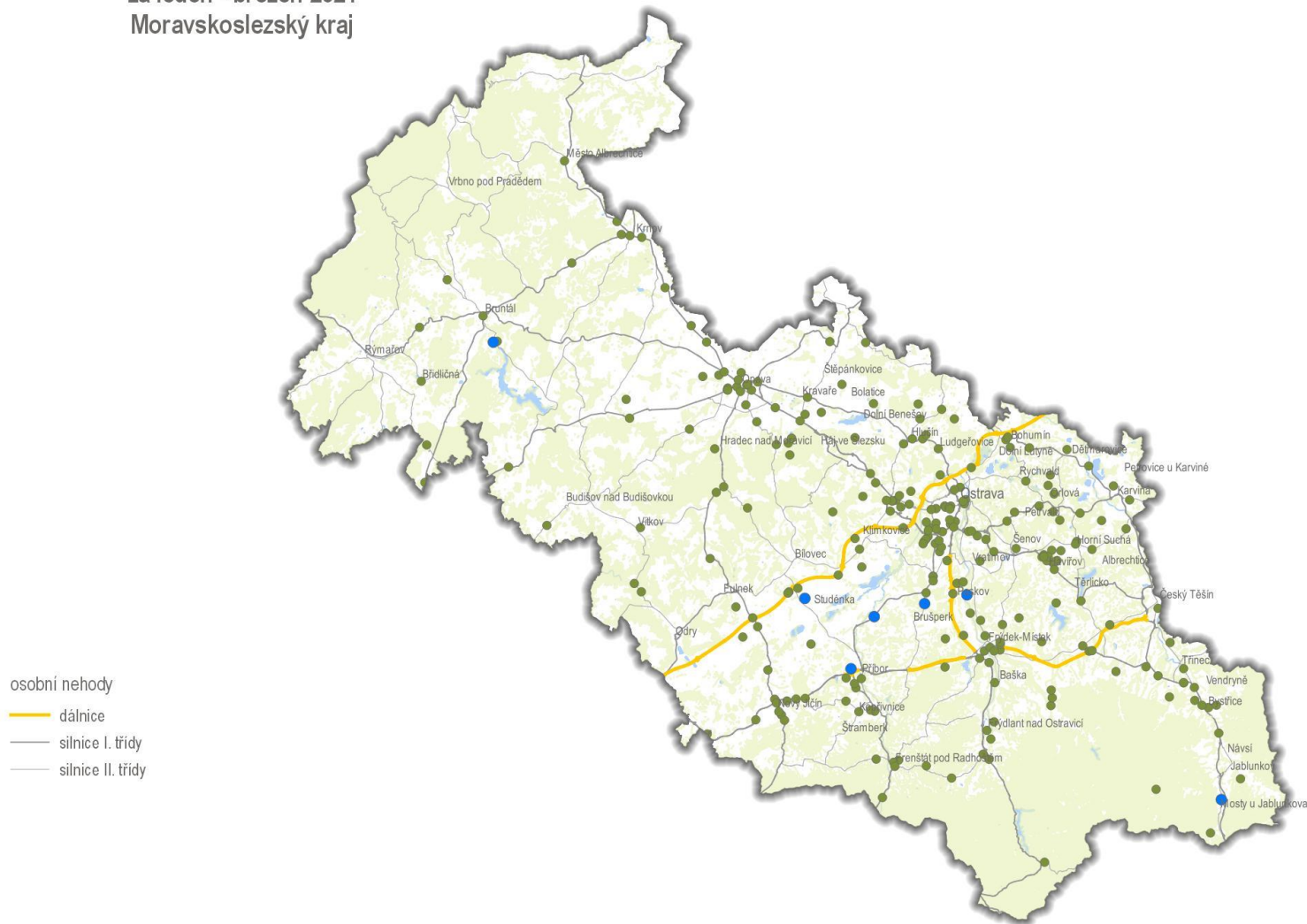
Osobní nehody
za leden - březen 2021
Jihomoravský kraj



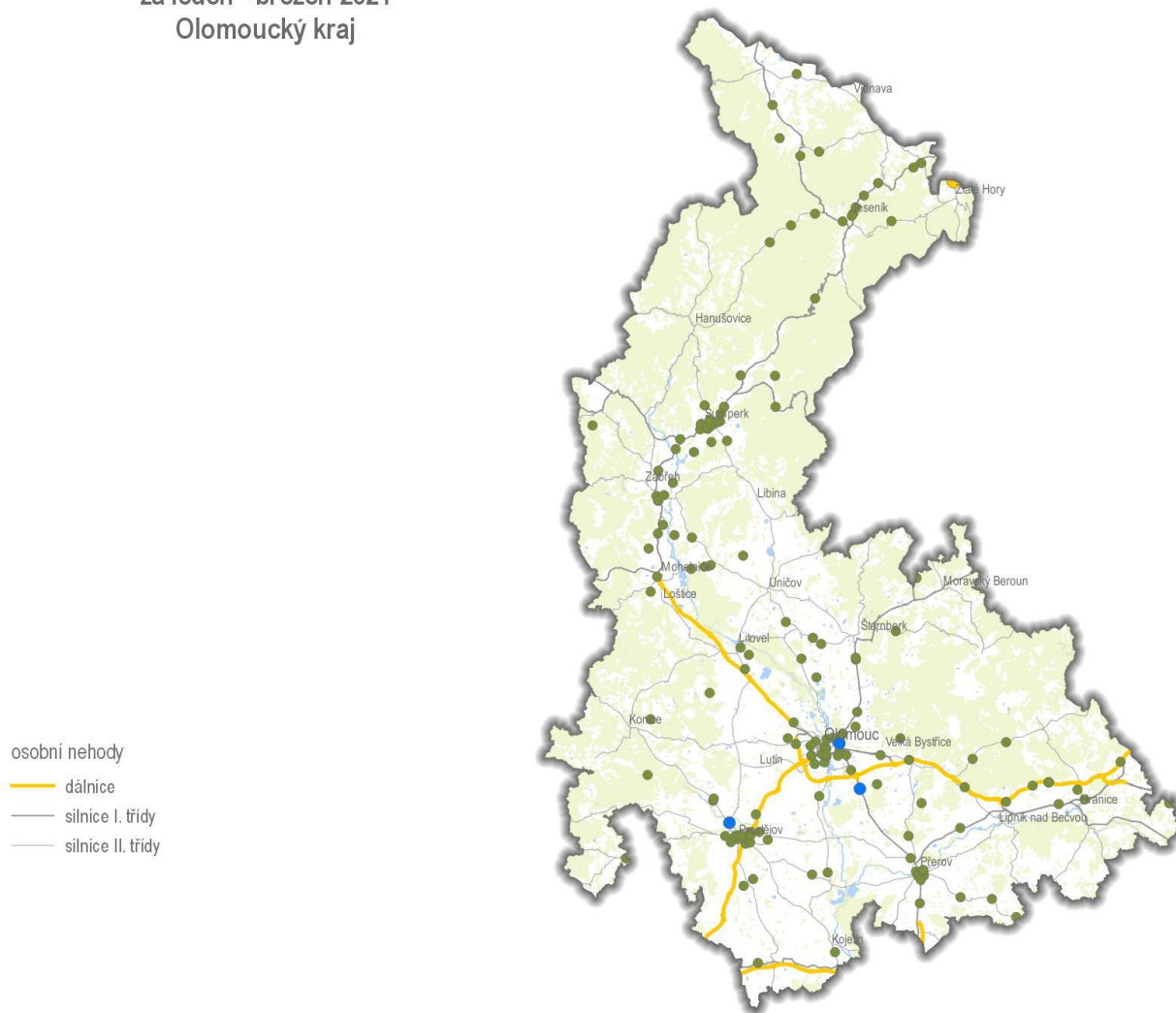
- osobní nehody
- dálnice
- silnice I. třídy
- silnice II. třídy



Osobní nehody
za leden - březen 2021
Moravskoslezský kraj



Osobní nehody
za leden - březen 2021
Olomoucký kraj

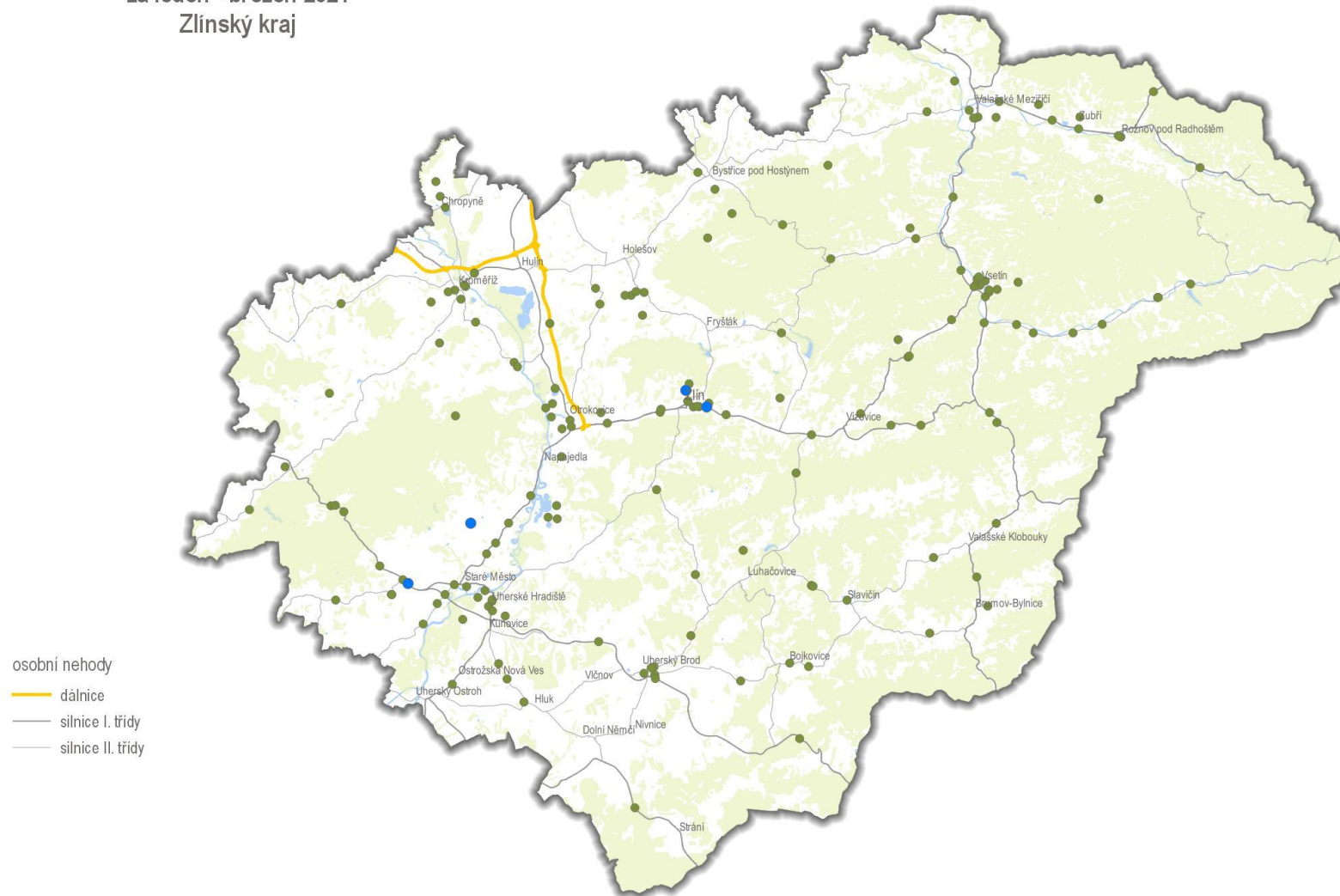


0 20 40 60 80 100 km



POLICEJNÍ PREZIDIUM ČESKÉ REPUBLIKY
Ředitelství služby dopravní policie
© 2021
Data poskytl: PČR, OpenStreetMap

Osobní nehody
za leden - březen 2021
Zlínský kraj



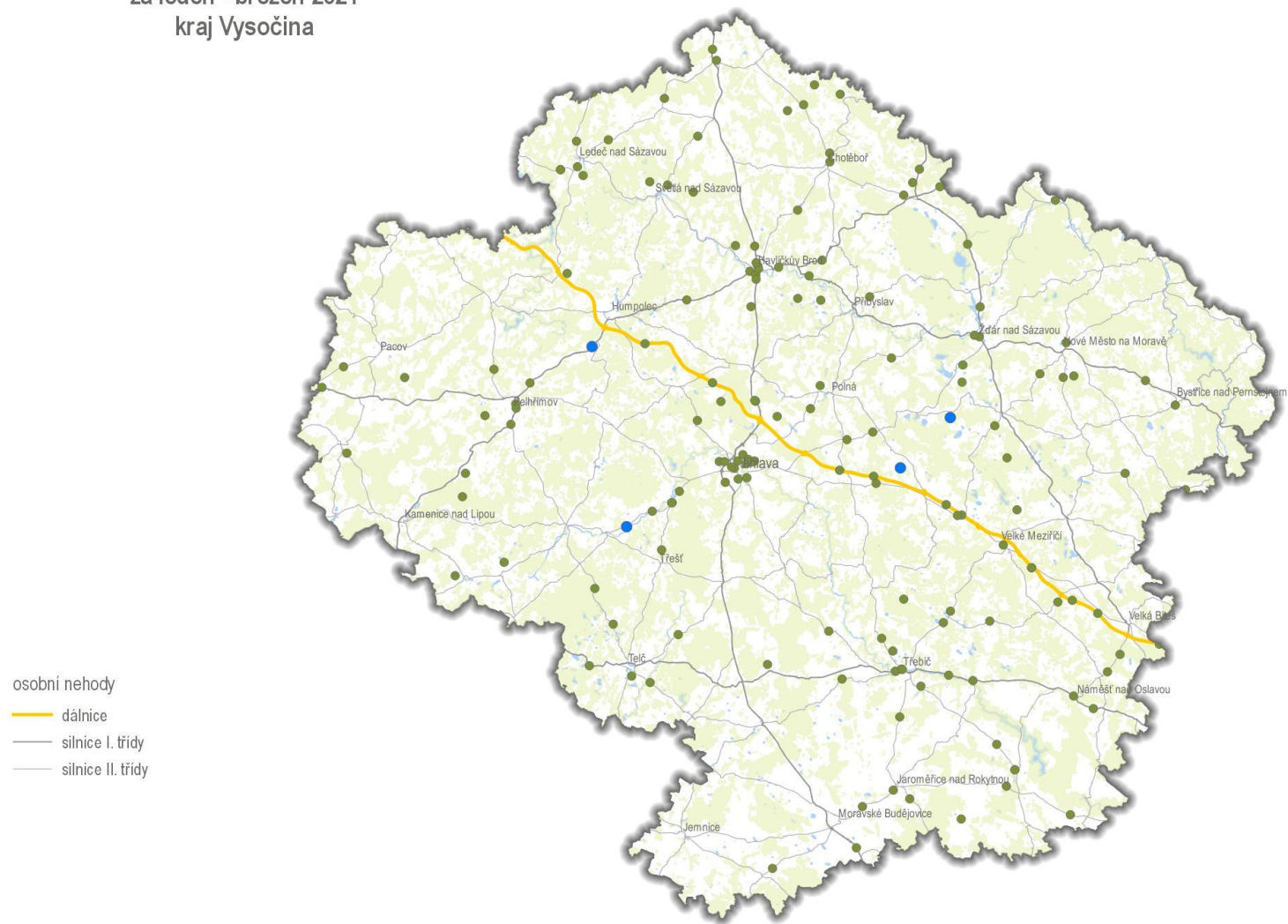
- osobní nehody
- dálnice
 - silnice I. třídy
 - silnice II. třídy

0 10 20 30 40 50 km



POLICEJNÍ PREZIDIUM ČESKÉ REPUBLIKY
Ředitelství služby dopravní policie
© 2021
Data poskytl: PČR, OpenStreetMap

Osobní nehody
za leden - březen 2021
kraj Vysočina



- osobní nehody
- dálnice
 - silnice I. třídy
 - silnice II. třídy

0 10 20 30 40 50 km



Osobní nehody
za leden - březen 2021
Pardubický kraj

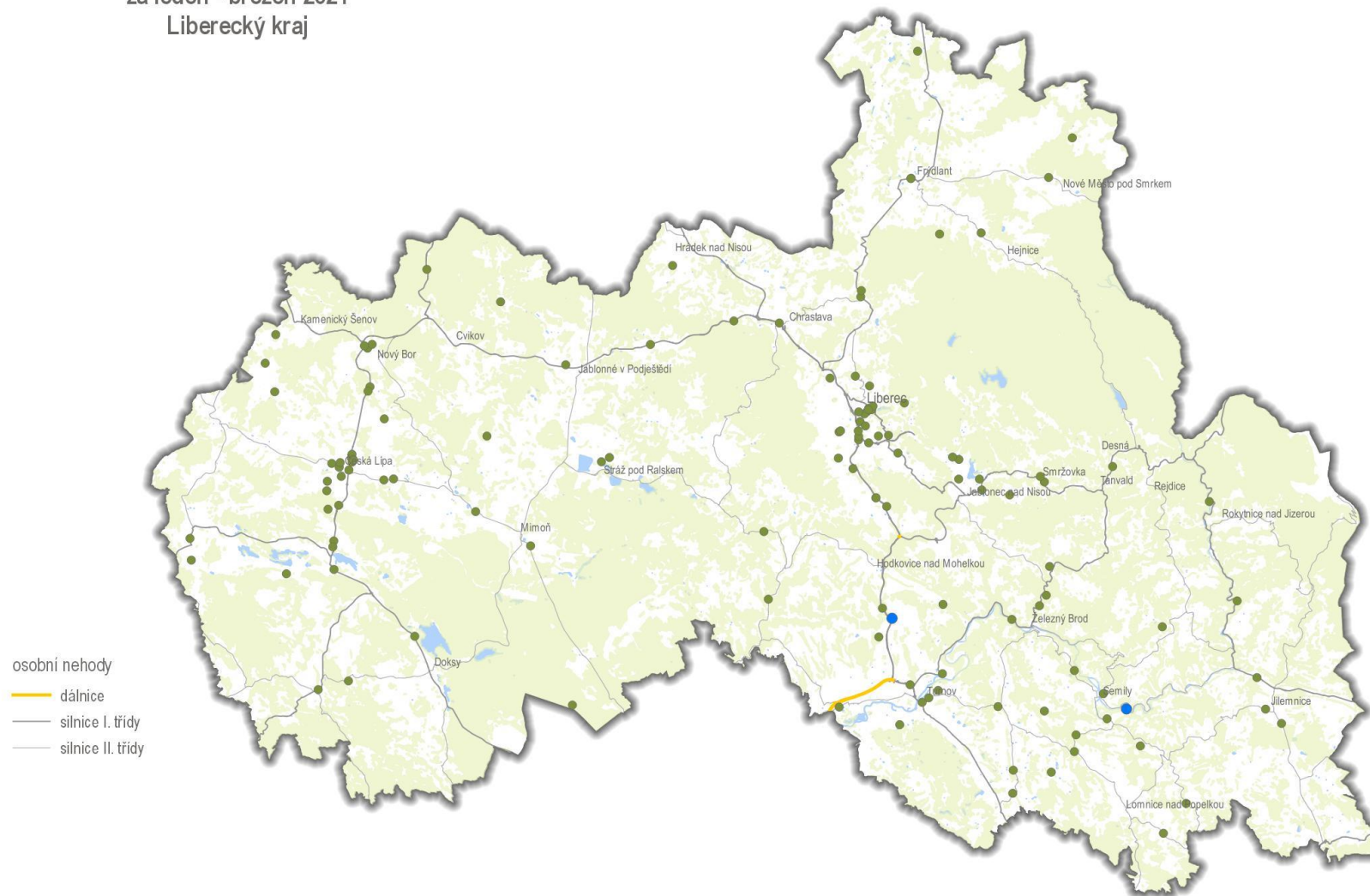


0 10 20 30 40 50 km



POLICEJNÍ PREZIDIUM ČESKÉ REPUBLIKY
Ředitelství služby dopravní policie
© 2021
Data poskytl: PČR, OpenStreetMap

Osobní nehody
za leden - březen 2021
Liberecký kraj



- osobní nehody
- dálnice
 - silnice I. třídy
 - silnice II. třídy



Osobní nehody
za leden - březen 2021
Karlovarský kraj



osobní nehody
— dálnice
— silnice I. třídy
— silnice II. třídy

0 9 18 27 36 45 km



POLICEJNÍ PREZIDIUM ČESKÉ REPUBLIKY
Ředitelství služby dopravní policie
© 2021
Data poskytl: PČR, OpenStreetMap