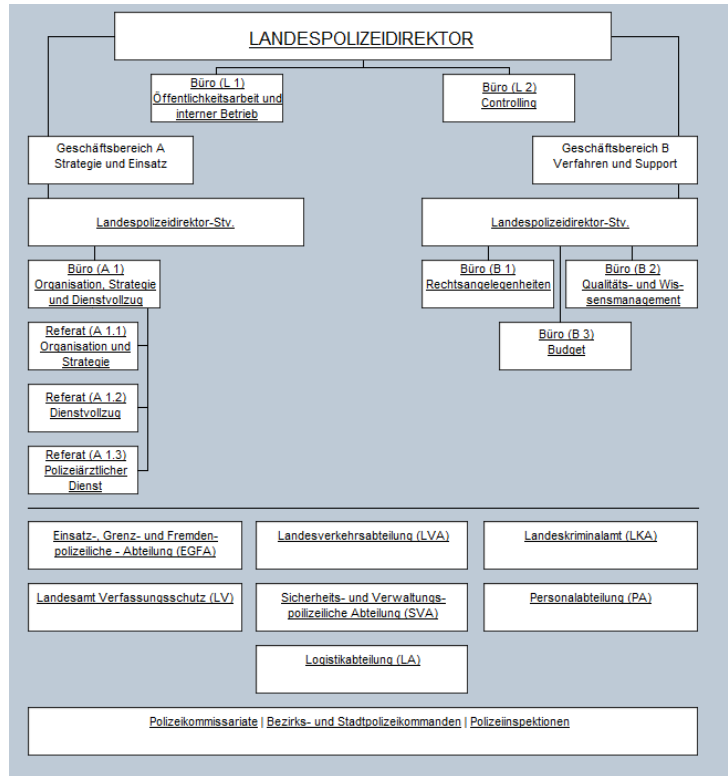


Organigramm der Landespolizeidirektion Oberösterreich:



Landespolizeidirektor-Stellvertreter/-in

Der Landespolizeidirektor-Stellvertreter und Leiter eines Geschäftsbereiches hat den Landespolizeidirektor zu unterstützen, delegierte Aufgaben wahrzunehmen und ihn bei dessen Abwesenheit zu vertreten. Er hat den zugewiesenen Geschäftsbereich samt den seinen Büros zugeschriebenen Aufgaben koordinierend und gesamtverantwortlich für den Landespolizeidirektor zu führen

Büro Öffentlichkeitsarbeit und interner Betrieb (L 1)

Dem Büro für Öffentlichkeitsarbeit obliegt die Medienarbeit, Medienbeobachtung und -recherche im Rahmen der tagesaktuellen und sonstigen Berichterstattung, Erstellung des Medienspiegels, die Aktualisierung und Betreuung der LPD-Website, das Kommunikations- Informations- und Veranstaltungsmanagement etc. Den internen Betrieb betreffen unter anderem die Organisation und Vorbereitung interner Besprechungen und die Angelegenheiten der operativen Eigenobjektsicherung

Büro Controlling (L 2)

Das Büro für Controlling zeigt durch Gewinnung, Sichtung, Analyse und Auswertung aller zur Verfügung stehenden Daten/Informationsquellen laufende Entwicklungen im Bereich der Landespolizeidirektion auf und bereitet Entscheidungsgrundlagen vor. Das Büro für Controlling wirkt neben dem Budget-, Leistungs-, Wirkungs- und Kostencontrolling an der Umsetzung der „Ressourcen-, Ziel- und Leistungspläne“ mit.

Büro Organisation, Strategie und Dienstvollzug (A 1)

Das Büro Organisation, Strategie und Dienstvollzug hat grundsätzliche Angelegenheiten der Organisation, der Personalentwicklung, der Ressourcensteuerung, der Investitionsplanung sowie der Strategieentwicklung und deren Umsetzung zu besorgen. Das Büro ist in drei Bereiche gegliedert: Referat Organisation und Strategie, Referat Dienstvollzug und Referat Polizeiarztlicher Dienst.

Referat Organisation und Strategie (A 1.1)

Das Referat Organisation und Strategie ist für Grundsatzangelegenheiten der Organisation, der Personalentwicklung, der Ressourcensteuerung, der Investitionsplanung und der Strategieentwicklung zuständig. Dazu gehören unter anderem Generations- und Diversitymanagement, Feststellung des Planstellenbedarfs, Budget- und Investitionspläne etc.

Referat Dienstvollzug (A 1.2)

In das Referat Dienstvollzug fallen Grundsatzangelegenheiten des Regeldienstes sowie Angelegenheiten des Dienstvollzuges und des Dienstbetriebes, insbesondere die Gestaltung und Verrichtung des Exekutivdienstes. Im Referat Dienstvollzug werden auch die sicherheitspolizeilichen, kriminalpolizeilichen, fremdenpolizeilichen und verkehrspolizeilichen Maßnahmen koordiniert.

Referat Polizeiarztlicher Dienst (A 1.3)

Dem Referat Polizeiarztlicher Dienst obliegen die Behandlung und Erledigung aller medizinischen Fragen, die den polizeilichen Wirkungsbereich berühren. Dazu zählen beispielsweise Untersuchungen von Polizeiarrestanten auf Haftfähigkeit, Impfungen, Leichenbeschau etc.

Büro Rechtsangelegenheiten (B 1)

Dem Büro Rechtsangelegenheiten obliegen bis zum In-Kraft-Treten der Verwaltungsgerichtsbarkeitsnovelle 2012 mit 1. Jänner 2014 die Agenden als Berufungsinstanz zur Führung von Rechtsmittelverfahren, die in die Zuständigkeit der Landespolizeidirektionen fallen. Diese Agenden umfassen beispielsweise die Berufungen gegen sicherheitspolizeiliche Bescheide der Bezirksverwaltungsbehörden, Berufungen gegen Bescheide des Bürgermeisters als Fundbehörde, Berufungen gegen Bescheide der Bezirksverwaltungsbehörden in Pass- und Meldeangelegenheiten etc.

Büro Qualitäts- und Wissensmanagement (B 2)

Als Qualitätsmanagement werden Maßnahmen verstanden, die der Verbesserung des von der Polizei insgesamt zu erbringenden Produkts „Sicherheit“ dienen. Ziel ist es, die Effizienz und Effektivität der geleisteten polizeilichen Arbeit zu erhalten und gegebenenfalls durch die Normierung von Prozessen weiterzuentwickeln.

Wissensmanagement hat in einem systematischen, bedarfsorientierten, vernetzten und umfassenden Ansatz hinsichtlich der Daten bzw. der Informationen und der persönlichen Fähigkeiten der Mitarbeiterinnen und Mitarbeiter das Vorhandene zu analysieren, zu ordnen und bereitzustellen, das Benötigte zu beschaffen oder zu entwickeln und zu integrieren sowie das Verfügbare aufzubereiten, weiterzugeben und anzuwenden.

Büro Budget (B 3)

Das Büro Budget hat im Sinne der definierten Strategie und Ressourcen-, Ziel- und Leistungspläne für einen bestmöglichen Budgetvollzug Sorge zu tragen. Dem Büro obliegt daher unter anderem die Erstellung der Jahres-/Monatsvoranschläge sowie die Ausgaben-, Einnahmen- und Durchlaufgebarung.

Einsatz-, Grenz- und Fremdenpolizeiliche Abteilung (EGFA)

Der Einsatz-, Grenz- und Fremdenpolizeiliche Abteilung (EGFA) obliegt unter anderem die Sicherstellung der Einsatzbereitschaft besonderer Einsatzkräfte, wie beispielsweise Polizeihundeführern, Alpinpolizisten, sprengstoffkundigen Organen etc. Auch die Mitwirkung bei und Unterstützung von FRONTEX-Einsätzen gehören zum Aufgabenbereich der EGFA.

Landesverkehrsabteilung (LVA)

Die Landesverkehrsabteilung (LVA) ist unter anderem für die Verkehrspolizei sowie die Vollziehung der StVO und kraftfahrrechtlicher Bestimmungen zuständig, für den Sicherheits- und Kriminaldienst insbesondere in den Überwachungsbereichen der Autobahninspektionen sowie für die Koordinierung und Steuerung der überregionalen, landesweiten Verkehrsdienste.

Landeskriminalamt (LKA)

Das Landeskriminalamt ist zuständig für kriminalpolizeiliche Tätigkeiten und Analysen, Koordinations- und Informationsaufgaben sowie Spezialaufgaben. Jedes LKA besteht aus Ermittlungs- und Assistenzbereichen. Es bestehen auch Außenstellen (LKAAs).

Landesamt Verfassungsschutz (LV)

Dem Landesamt Verfassungsschutz obliegen hauptsächlich die Gefahrenabwehr und die erweiterte Gefahrenerforschung bei staatsfeindlichen Vorgängen im Bereich des Extremismus, die Erteilung von Aufträgen zur Überwachung von Versammlungen an die Polizeikommissariate. Dazu kommen Personen- und Objektschutzmaßnahmen.

Sicherheits- und Verwaltungspolizeiliche Abteilung (SVA)

Der Sicherheits- und Verwaltungspolizeilichen Abteilung (SVA) obliegen beispielsweise die Angelegenheiten des Straf- und Verkehrsamtes, das Waffen-, Munitions-, Schieß- und Sprengmittelwesen sowie das Pass- und Meldewesen. Weiters die Bürgerservicestelle und die Betreuung des Strafregisters.

Personalabteilung (PA)

Von der Auswahl und Aufnahme des Personals, über die laufbahnmäßige Betreuung bis hin zur Beendigung der Dienststellenverhältnisse – das Aufgabengebiet der Personalabteilung (PA) ist sehr vielfältig. Zu den Aufgaben gehören darüber hinaus die Bearbeitung allgemeiner Disziplinar-, Belobungs- und Auszeichnungsangelegenheiten sowie Leistungsfeststellungen.

Logistikabteilung (LA)

Die Logistikabteilung (LA) ist zuständig für die Sicherstellung der technischen und infrastrukturellen Voraussetzungen für den gesamten LPD-Bereich. Dazu gehören unter anderem Fahrzeuge und Transportmittel, Dienstwaffen, das EDV-Wesen, Räumlichkeiten und Betriebsflächen.

Polizeikommissariate

Den Polizeikommissariaten obliegen unter anderem Angelegenheiten des Verkehrs- und Strafamtes, fremdenpolizeiliche Angelegenheiten und polizeiärztliche Angelegenheiten. Auch die Ausstellung von Schülertransportausweisen, Strafregisterbescheinigungen, Sprengmittelbezugsscheinen etc. gehören zum Aufgabengebiet der Polizeikommissariate.

Bezirks- und Stadtpolizeikommanden

Die Bezirks- und Stadtpolizeikommanden sind den Polizeiinspektionen übergeordnet. Bezirkspolizeikommanden bestehen in allen Bezirken, ausgenommen davon sind jene Bezirke, in denen die Landespolizeidirektion als Sicherheitsbehörde erster Instanz fungiert. Dort nehmen die Stadtpolizeikommanden die Aufgaben eines Bezirkspolizeikommandos wahr. Die Landespolizeidirektionen (LPD) führen die Dienst- und Fachaufsicht über die Bezirks- und Stadtpolizeikommanden.

Polizeiinspektionen (PI)

Die PI sind dem Stadt- bzw. dem Bezirkspolizeikommando direkt unterstellt und entsprechen mit den Bereichen Sicherheitspolizeilicher Exekutivdienst, Verkehrsdienst und Kriminaldienst der Struktur des Kommandos. Bei Bedarf können in den Polizeiinspektionen Kriminaldienstgruppen eingerichtet werden. In diesen Fällen sind sie dem Sachbereichsleiter Kriminaldienst im SPK, BPK oder LKA unterstellt. Die Polizisten in den Inspektionen sind grundsätzlich als Generalisten tätig. Neben den Polizeiinspektionen gibt es in Österreich Fachinspektionen wie Verkehrs-, Grenzpolizei- oder Diensthundeinspektionen.

Verzeichnis über die Polizeidienststellen in Oberösterreich:

Dienststellen

Landespolizeidirektion Oberösterreich

4021 Linz, Gruberstraße 35

Telefon: 059 133-40

eMail: LPD-O@polizei.gv.at

Stadtpolizeikommando Linz

4021 Linz, Nietzschestraße 33

Telefon: 059 133-45

eMail: SPK-O-Linz@polizei.gv.at

Bezirkspolizeikommando Linz Land

4050 Traun, Kirchenplatz 3

Telefon: 059 133 4130-305

Fax: 059 133 4130-309

eMail: BPK-O-Linz-Land@polizei.gv.at

Stadtpolizeikommando Steyr

4400 Steyr, Berggasse 2

Telefon: 059 133-4140 +Durchwahl

eMail: SPK-O-Steyr@polizei.gv.at

Bezirkspolizeikommando Steyr Land

4451 Garsten, Marian-Rittinger-Straße 9

Telefon: 059 133 4150-305

Fax: 059 133 4150-309

eMail: BPK-O-Steyr-Land@polizei.gv.at

Stadtpolizeikommando Wels

4600 Wels, Dragonerstraße 29

Telefon: 059 133-4190 Durchwahl

eMail: spk-o-wels@polizei.gv.at

Bezirkspolizeikommando Wels Land

4614 Marchtrenk, Linzer Straße 21

Telefon: 059 133 4180-305

Fax: 059 133 4180-309

eMail: BPK-O-Wels-Land@polizei.gv.at

Polizeikommissariat Steyr

4400 Steyr, Berggasse 2

Telefon: 059 133-46 5000

eMail: PK-O-Steyr@polizei.gv.at

Polizeikommissariat Wels

4600 Wels, Dragonerstraße 29

Telefon: 059 133-47 5000

eMail: PK-O-Wels@polizei.gv.at

Bezirkspolizeikommando Braunau am Inn

5280 Braunau/Inn, Laaber Holzweg 50

Telefon: 059 133 4200-305

Fax: 059 133 4200-309

eMail: BPK-O-Braunau@polizei.gv.at

Bezirkspolizeikommando Eferding

4070 Eferding, Stadtplatz 31

Telefon: 059 133 4220-305

Fax: 059 133 4220-309

eMail: BPK-O-Eferding@polizei.gv.at

Bezirkspolizeikommando Freistadt

4240 Freistadt, Linzer Straße 9

Telefon: 059 133 4300-305

Fax: 059 133 4300-309

eMail: BPK-O-Freistadt@polizei.gv.at

Bezirkspolizeikommando Gmunden

4810 Gmunden, Alois-Kaltenbruner-Straße 7

Telefon: 059 133 4100-305

Fax: 059 133 4100-309

eMail: BPK-O-Gmunden@polizei.gv.at

Bezirkspolizeikommando Grieskirchen

4710 Grieskirchen, Manglburg 17

Telefon: 059 133 4230-305

Fax: 059 133 4230-309

eMail: BPK-O-Grieskirchen@polizei.gv.at

Bezirkspolizeikommando Kirchdorf an der Krems

4560 Kirchdorf/Krems, Bambergstraße 46

Telefon: 059 133 4120-305

Fax: 059 133 4120-309

eMail: BPK-O-Kirchdorf@polizei.gv.at

Bezirkspolizeikommando Perg

4320 Perg, Linzer Straße 65

Telefon: 059 133 4320-305

Fax: 059 133 4320-309

eMail: BPK-O-Perg@polizei.gv.at

Bezirkspolizeikommando Ried im Innkreis

4910 Ried/Innkreis, Rapolterstraße 10

Telefon: 059 133 4240-305

Fax: 059 133 4240-309

eMail: BPK-O-Ried@polizei.gv.at

Bezirkspolizeikommando Rohrbach

4150 Rohrbach, Am Teich 2

Telefon: 059 133 4250-305

Fax: 059 133 4250-309

eMail: BPK-O-Rohrbach@polizei.gv.at

Bezirkspolizeikommando Schärding

4780 Schärding, Bahnhofstraße 3

Telefon: 059 133 4270-305

Fax: 059 133 4270-309

eMail: BPK-O-Schaerding@polizei.gv.at

Bezirkspolizeikommando Urfahr Umgebung

4210 Gallneukirchen, Linzer Straße 6

Telefon: 059 133 4330-305

Fax: 059 133 4330-309

eMail: BPK-O-Urfahr-Umgebung@polizei.gv.at

Bezirkspolizeikommando Vöcklabruck

4840 Vöcklabruck, Salzburger Straße 15

Telefon: 059 133 4160-305

Fax: 059 133 4160-309

eMail: BPK-O-Voecklabruck@polizei.gv.at