



Pomáhat a chránit

KRAJSKÉ ŘEDITELSTVÍ POLICIE ÚSTECKÉHO KRAJE

Odbor služby dopravní policie



Ústí nad Labem 5. března 2026

Počet stran: 12

Přílohy: 1/8

## I N F O R M A C E

### o nehodovosti na pozemních komunikacích Ústeckého kraje za období leden až únor 2026

Za leden až únor 2026 (dále jen „sledované období“) Policie České republiky v působnosti Ústeckého kraje šetřila **celkem 1 385 silničních dopravních nehod**, při kterých **byly 2 osoby usmrceny, 8 těžce zraněno a 221 zraněno lehce**. Celková škoda, odhadnutá policisty na místě nehody, dosáhla **105,9 mil. Kč**.

#### Porovnání základních ukazatelů se stejným obdobím roku 2025:

##### ▪ Pokles zaznamenáváme v kategorii:

- |                   |           |           |
|-------------------|-----------|-----------|
| ▪ těžce zraněných | o 7 osob  | tj. 87,5% |
| ▪ lehce zraněných | o 22 osob | tj. 10,0% |

##### ▪ Nárůst zaznamenáváme v kategorii:

- |                |                |           |
|----------------|----------------|-----------|
| ▪ počet nehod  | o 100 nehod    | tj. 7,2%  |
| ▪ hmotné škody | o 12,7 mil. Kč | tj. 12,0% |

Počet dopravních nehod, které se staly ve sledovaném období, byl od roku 2009 **desátým** nejnižším, když nejméně nehod se stalo v roce 2010 a to celkem 1 071, naopak nejvíce nehod se stalo v roce 2019, kdy policie šetřila celkem 1 768 nehod.

Počet osob usmrcených při nehodách, které se staly ve sledovaném období, byl od roku 2009, společně s rokem 2025, **druhým nejnižším**, když nejméně osob (1 osoba) zemřelo v roce 2017. Naopak nejvíce osob zemřelo v roce 2009 a 2021 a to shodně 9 osob.

Každý den policie šetřila v průměru 23,47 nehod, bylo usmrceno 0,03 osoby, 3,88 osob bylo zraněno.

Co se týká nehod s následky na životě a zdraví (tzv. „osobní nehody“), tak sledované období bylo se 189 nehodami druhým nejpříznivější od roku 2023. Nejvíce těchto nehod se stalo v roce 2025 celkem 201 nehod.

Lidické nám. 899/9

401 79 Ústí nad Labem

[www.policie.cz](http://www.policie.cz)

Tel.: +420 974 421 250

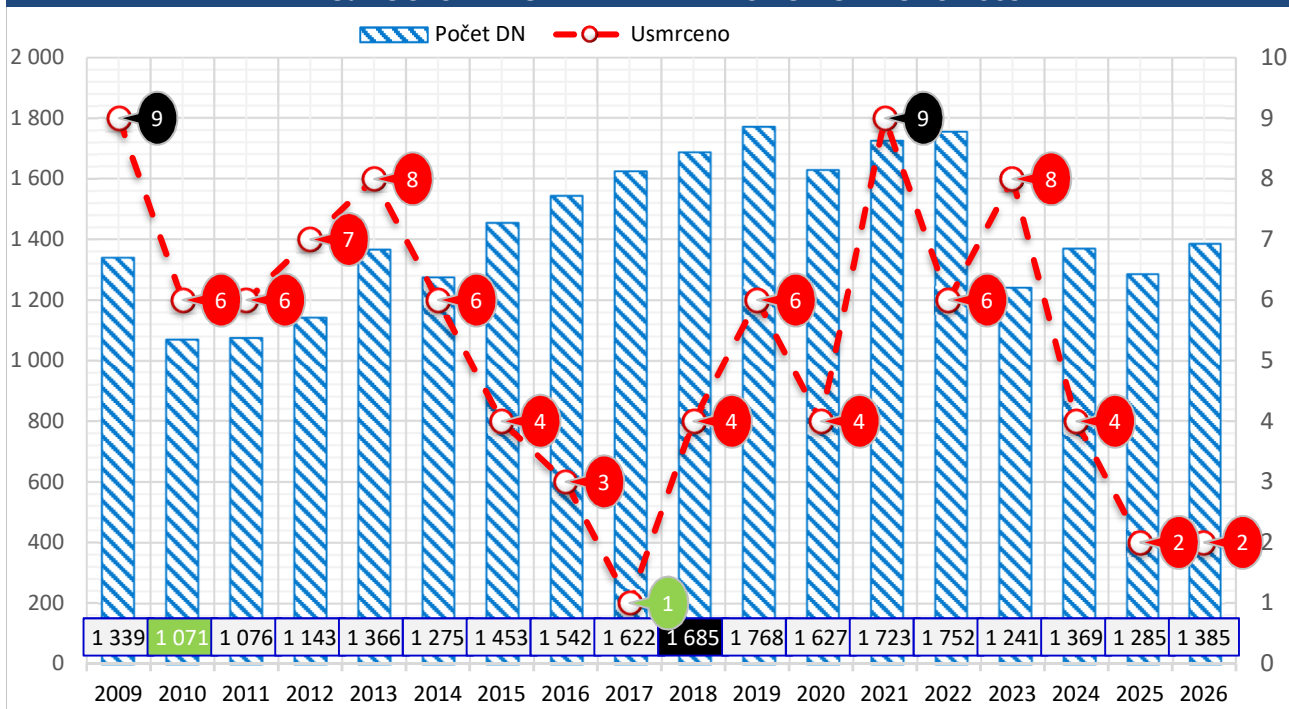
E-mail: [krpu.podatelna@policie.gov.cz](mailto:krpu.podatelna@policie.gov.cz)

Datová schránka: a64ai6n

## ZÁKLADNÍ UKAZATELE NEHODOVOSTI



## VÝPOJ POČTU NEHOD ZA LEDEN AŽ ÚNOR OD ROKU 2009



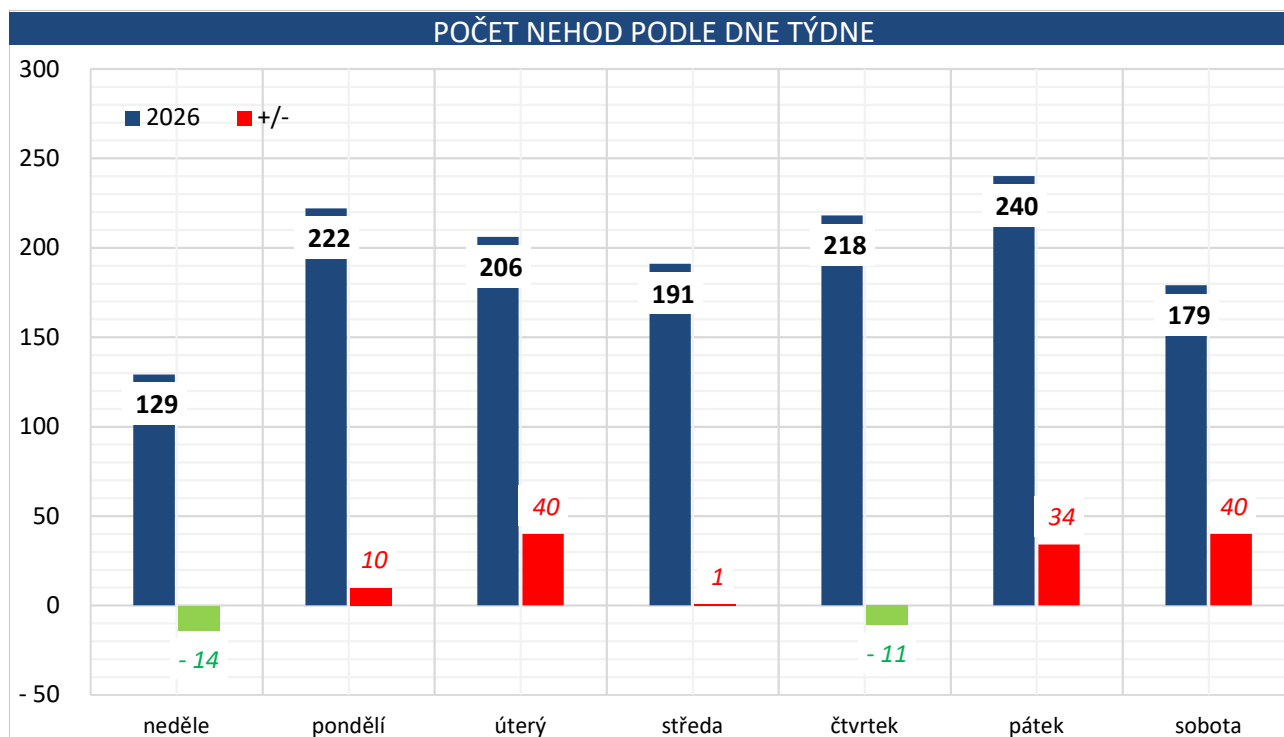
Co se týká počtu dopravních nehod, tak oproti stejnému období roku 2025 zaznamenáváme nárůst počtu nehod o 100. Dalšíh 475 událostí (o 86 méně) bylo vyřešeno jejich účastníky na tzv. „Společný záznam o nehodě“, viz § 47 odst. 3 písm. g) zákona č. 361/2000 Sb., kdy tyto nehody nejsou řešeny policií, resp. policie řeší pouze jednotlivá protiprávní jednání a události nejsou statisticky vykazovány.

## Časové rozložení dopravních nehod

Nejvíce dopravních nehod se stalo v pátek (celkem 240 nehod), naopak nejméně v neděli (celkem 129 nehod). Počty nehod narostly ve většině dní týdne, kromě čtvrtku a neděle, kde je zaznamenán jejich pokles.

K nárůstu usmrcených osob došlo u středečních a sobotních nehod. Naopak u pondělních a čtvrtečních nehod došlo k poklesu počtu usmrcených osob.

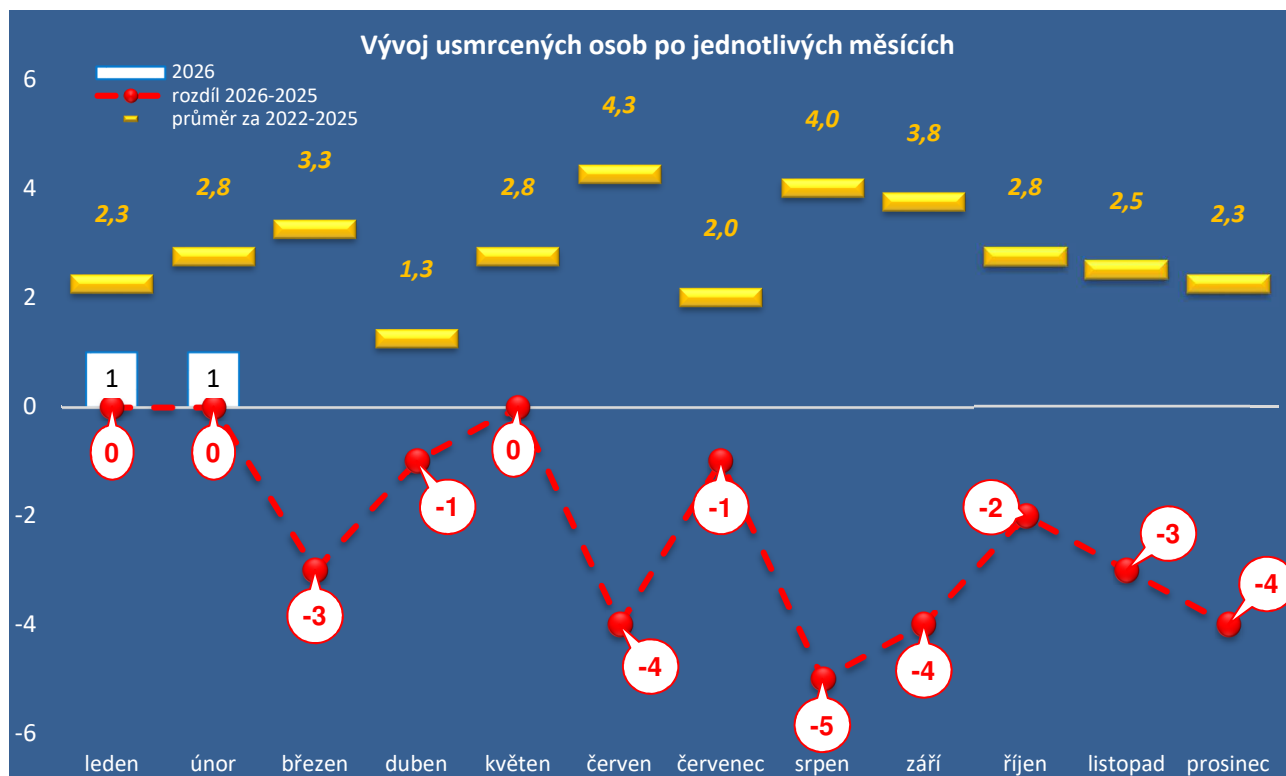
Den v týdnu	Počet nehod		tj. % z celkového počtu	Usmrceno osob		tj. % z celkového počtu
	2026	+/-		2026	+/-	
neděle	129	-14	9,3%	0	0	0,0%
pondělí	222	10	16,0%	0	-1	0,0%
úterý	206	40	14,9%	0	0	0,0%
středa	191	1	13,8%	1	1	50,0%
čtvrtek	218	-11	15,7%	0	-1	0,0%
pátek	240	34	17,3%	0	0	0,0%
sobota	179	40	12,9%	1	1	50,0%



Nejvíce dopravních nehod šetřili policisté v pátek 9. ledna 2026 (70 nehod), nejméně v neděli 7. ledna (13 nehod). Jedinými dny sledovaného období, kdy došlo ke smrtelné dopravní nehodě, byla středa 21. ledna a sobota 28. února.

## Osoby usmrcené při dopravních nehodách

Ve sledovaném období byl při dopravních nehodách usmrcen 1 cyklista a 1 řidič motorového vozidla. Co se týká usmrcených osob, tak za sledované období je počet stejný, jako v roce 2025.



## Dopravní nehody podle zavinění

Řidiči motorových vozidel zavinili celkem 1 305 nehod, což je 94,2% z jejich celkového počtu. Při těchto nehodách byly 2 osoby usmrceny, 7 osob těžce zraněno (o 7 osob méně) a 206 osob lehce zraněno (o 25 osob méně).

Nehody podle zavinění	Počet nehod			Usmrceno osob		
	2026	+/-	tj. % z celkového počtu	2026	+/-	tj. % z celkového počtu
řidičem motorového vozidla	1 305	94	94,2%	2	0	100,0%
řidičem nemotorového vozidla	8	0	0,6%	0	0	0,0%
z toho dětmi	0	-1	0,0%	0	0	0,0%
chodcem	9	2	0,6%	0	0	0,0%
z toho dětmi	1	-1	11,1%	0	0	0,0%
jiným účastníkem	4	0	0,3%	0	0	0,0%
závadou komunikace	8	3	0,6%	0	0	0,0%
technickou závadou vozidla	3	2	0,2%	0	0	0,0%
lesní zvěří, domácím zvířetem	43	-3	3,1%	0	0	0,0%
jiné zavinění	5	2	0,4%	0	0	0,0%

## Příčiny dopravních nehod

Co se týká příčin dopravních nehod zaviněných řidiči motorových vozidel, tak na počtu dopravních nehod se ve sledovaném období nejvýrazněji podílí nesprávný způsob jízdy (66,4 % nehod). Za obdobně častou příčinu dopravních nehod lze označit nepřiměřenou rychlost, která se na počtu dopravních nehod podílí 24,2 % a dále pak nedání přednosti v jízdě, které se na celkovém počtu nehod podílí 8,5%.

Hlavní příčina nehody (jen řidiči motorových vozidel)	Počet nehod		tj. % z celkového počtu	Usmrceno osob		tj. % z celkového počtu
	2026	+/-		2026	+/-	
nepřiměřená rychlost	316	66	24,2%	0	0	0,0%
nesprávné předjíždění	12	-5	0,9%	0	0	0,0%
nedání přednosti	111	-28	8,5%	1	1	50,0%
nesprávný způsob jízdy	866	64	66,4%	1	-1	50,0%

Nejčtenější příčinou nehod řidičů motorových vozidel byl ve sledovaném období jiný druh nesprávné jízdy (21,1% nehod), dále pak nepřizpůsobení rychlosti jízdy stavu vozovky (19,0%) a nevěnování se plně řízení vozidla (16,2%) atd.

Pořadí	Nejčtenější příčiny nehod zaviněných řidičem motorového vozidla	počet nehod	tj. %
1.	jiný druh nesprávné jízdy	275	21,1%
2.	nepřizpůsobení rychlosti stavu vozovky	248	19,0%
3.	řidič se plně nevěnoval řízení vozidla	211	16,2%
4.	nesprávné otáčení nebo couvání	96	7,4%
5.	vyhýbání bez dostatečného bočního odstupu	83	6,4%
6.	nezvládnutí řízení vozidla	76	5,8%
7.	nedání přednosti upravené dopravní značkou "DEJ PŘEDNOST V JÍZDĚ! „	44	3,4%
8.	nedodržení bezpečné vzdálenosti za vozidlem	38	2,9%
9.	nepřizpůsobení rychlosti dopravně technickému stavu vozovky	34	2,6%
10.	bezohledná, agresivní, neohleduplná jízda	31	2,4%

Tragickou příčinou nehod řidičů motorových vozidel bylo ve sledovaném období nezvládnutí vozidla a nedání přednosti v jízdy upravené dopravní značkou „Stůj, dej přednost v jízdě!“

Pořadí	Nejtragičtější příčiny nehod zaviněných řidičem motorového vozidla	počet osob	tj. %
1.	nezvládnutí řízení vozidla	1	50,0%
2.	nedání přednosti upravené dopravní značkou "STŮJ, DEJ PŘEDNOST V JÍZDĚ!"	1	50,0%
3.			0,0%
4.			0,0%
5.			0,0%
6.			0,0%
7.			0,0%
8.			0,0%
9.			0,0%
10.			0,0%

### Dopravní nehody podle druhu

Nejčastějším druhem nehody je srážka se zaparkovaným vozidlem (o 72 nehod více). Následuje srážka s pevnou překážkou (o 78 nehod více) a srážka s jedoucím nekolejovým vozidlem (o 47 nehod méně).

K tragickým nehodám došlo při srážce s jedoucím nekolejovým vozidlem a při srážce se zaparkovaným vozidlem.

Nehody podle druhu	Počet nehod		tj. % z celkového počtu	Usmrceno osob		tj. % z celkového počtu
	2026	+/-		2026	+/-	
jiný druh nehody	40	9	2,89%	0	0	0,00%
srážka s jedoucím nekolejovým vozidlem	292	-47	21,08%	1	0	50,00%
srážka se zaparkovaným vozidlem	488	72	35,23%	1	0	50,00%
srážka s pevnou překážkou	435	78	31,41%	0	0	0,00%
srážka s chodcem	36	-14	2,60%	0	0	0,00%
- z toho dítě	6	6	16,67%	0	0	0,00%
srážka s lesní zvěří	45	4	3,25%	0	0	0,00%
srážka s domácím zvířetem	2	-5	0,14%	0	0	0,00%
srážka s vlakem	3	-1	0,22%	0	0	0,00%
srážka s tramvají	1	0	0,07%	0	0	0,00%
havárie	43	4	3,10%	0	0	0,00%

### Dopravní nehody podle druhu vozidla

Celkem 723 dopravních nehod zavinili řidiči osobních automobilů. Při těchto nehodách byly usmrceny 2 osoby, 5 osob bylo těžce zraněno a 160 osob bylo zraněno lehce. V této kategorii zaznamenáváme pokles o 27 nehod a o 38 zraněných osob. Dále pak řidiči nákladních vozidel zavinili celkem 199 nehod, což je o 31 nehod více, než v roce 2025.

I přes zimní počasí 5 nehod zavinili řidiči motocyklu, cyklisté způsobili 4 nehody. Řidiči koloběžky 3 nehody, řidiči elektrovozidel 5 nehod, řidiči elektro koloběžky 3 nehody a elektro kola 2 nehody.

Za sledované období celkem 338 (24,4%) viníků dopravních nehod ujelo, což je o 75 více než v roce 2025.

Podle druhu vozidla viníka	Počet nehod		tj. % z celkového počtu	Usmrceno osob		tj. % z celkového počtu
	2026	+/-		2026	+/-	
motocykl (včetně sidecaru, skútru)	5	4	0,4%	0	0	0,0%
osobní automobil bez přívěsu	721	-22	52,1%	2	0	100,0%
osobní automobil s přívěsem	2	-5	0,1%	0	0	0,0%
nákladní automobil (včetně multicarů)	144	19	10,4%	0	0	0,0%
nákladní automobil s přívěsem	12	6	0,9%	0	0	0,0%
nákladní automobil s návěsem	43	6	3,1%	0	0	0,0%
autobus	20	4	1,4%	0	0	0,0%
traktor (i s přívěsem)	3	2	0,2%	0	0	0,0%
tramvaj	0	0	0,0%	0	0	0,0%
trolejbus	7	-2	0,5%	0	0	0,0%
jiné motorové vozidlo	10	7	0,7%	0	0	0,0%
jízdní kolo	4	1	0,3%	0	0	0,0%
povoz, jízda na koni	0	-1	0,0%	0	0	0,0%
jiné nemotorové vozidlo	1	1	0,1%	0	0	0,0%
vlak	0	0	0,0%	0	0	0,0%
nezjištěno, řidič ujel	338	75	24,4%	0	0	0,0%
jiný druh vozidla	0	0	0,0%	0	0	0,0%
koloběžka	3	-2	0,2%	0	0	0,0%
osobní vozidlo - elektro	5	2	0,4%	0	0	0,0%
jízdní kolo - elektro	2	1	0,1%	0	0	0,0%
koloběžka - elektro	3	-2	0,2%	0	0	0,0%

## Dopravní nehody zaviněné pod vlivem alkoholu

U 55 (pokles o 13 nehod) viníka dopravní nehody bylo zjištěno požití alkoholu nebo návykové látky (drogy). Alkohol byl zjištěn u 51 viníků, drogy byly zjištěny u 4 viníků a u 2 viníků byl zjištěn jak alkohol, tak drogy.

Nehody zaviněné pod vlivem alkoholu nebo jiné návykové látky	Počet nehod		tj. % z celkového počtu	Usmrceno osob	
	2026	+/-		2026	+/-
Alkohol u viníka do 0,24‰	6	3	11,76%	0	0
Alkohol u viníka 0,24 až 0,5‰	7	0	13,73%	0	0
Alkohol u viníka 0,6 až 0,8‰	3	2	5,88%	0	0
Alkohol u viníka 0,8 až 1,0‰	2	-2	3,92%	0	0
Alkohol u viníka 1,0 až 1,5‰	11	-7	21,57%	0	0
Alkohol u viníka 1,5 ‰ a více	22	-6	43,14%	0	0
Alkohol u viníka - odmítnuto	3	***	5,88%	0	0
<hr/>					
Tetrahydrokanabinol (THC)	0	0	0,00%	0	0
Amfetamin (AMP)	0	-3	0,00%	0	0
Metamfetamin (MET)	3	1	75,00%	0	0
Opiáty (OPI)	0	-1	0,00%	0	0
Benzodiazepin	0	0	0,00%	0	0
Jiný fet	1	0	25,00%	0	0
Odmítnuto	2	1	50,00%	0	0
Alkohol a drogy u viníka	2	-1	3,64%	0	0

## Dopravní nehody podle místa

Z celkového počtu nehod a jejich následků došlo v obcích k:

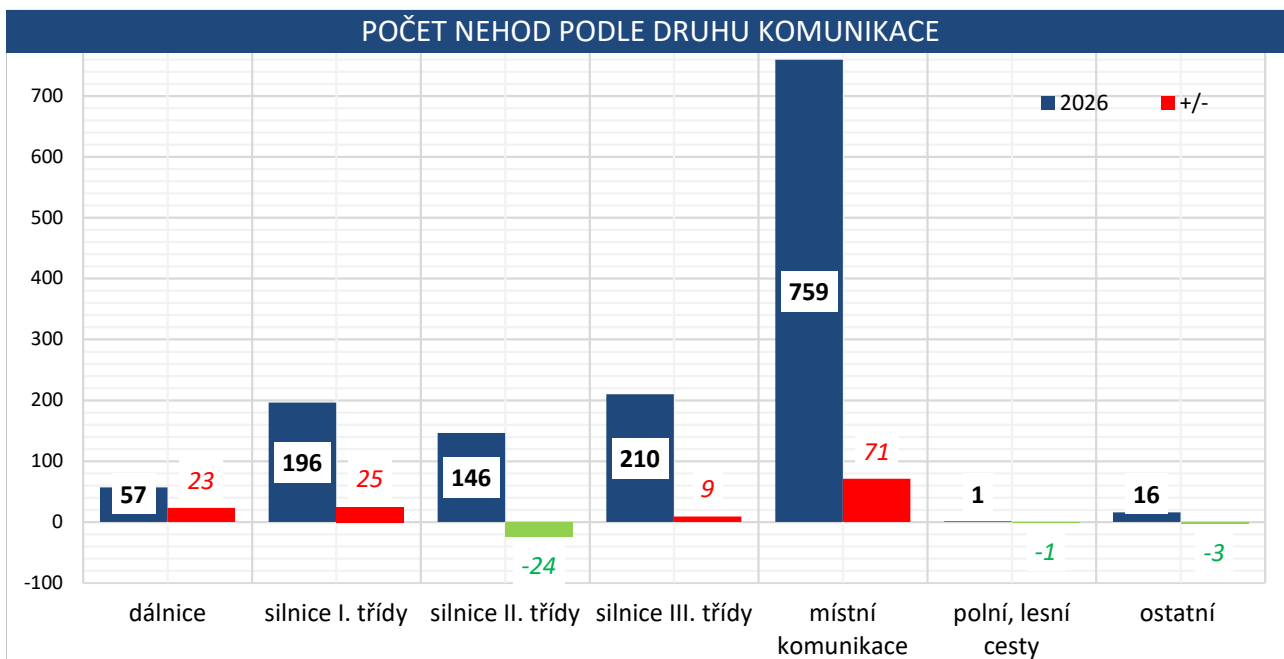
- 73,14% počtu nehod,
- 100% usmrcených osob,
- 62,50% těžce zraněných,
- 61,99% lehce zraněných,
- 52,73% vzniklých škod,

místo nehody	počet nehod	usmrceno osob	těžce zraněno	lehce zraněno	Škoda (x100)
v obci	1 013	2	5	137	558735
% z celkového počtu	73,14%	100,00%	62,50%	61,99%	52,73%
mimo obec	372	0	3	84	500 820
% z celkového počtu	26,86%	0,00%	37,50%	38,01%	47,27%

Nejvíce nehod se ve sledovaném období stalo na místních komunikacích a na silnicích I., II. a III. třídy. Oproti stejnému období roku 2025 zaznamenáváme nárůst počtu nehod na většině komunikací, z toho nejvyšší na místních komunikacích (o 71 nehod více). Nárůst počtu nehod na místních komunikacích je způsoben změnou statistického vykazování, neboť od 1. 1. 2023 se do místních komunikací započítávají také nehody, ke kterým došlo na sledovaných křižovatkách a ve sledovaných úsecích, které se již samostatně nevykazují. Naopak na silnicích II. třídy je zaznamenán nejvyšší pokles počtu nehody (o 24 nehod méně).

Z pohledu následků na životě došlo k nehodě na silnici III. třídy a na místní komunikaci.

Druh komunikace	Počet nehod		tj. % z celkového počtu	Usmrceno osob		tj. % z celkového počtu
	2026	+/-		2026	+/-	
dálnice	57	23	4,1%	0	0	0,0%
silnice I. třídy	196	25	14,2%	0	-1	0,0%
silnice II. třídy	146	-24	10,5%	0	-1	0,0%
silnice III. třídy	210	9	15,2%	1	1	50,0%
místní komunikace	759	71	54,8%	1	1	50,0%
polní, lesní cesty	1	-1	0,1%	0	0	0,0%
ostatní	16	-3	1,2%	0	0	0,0%



## Dopravní nehody v okresech

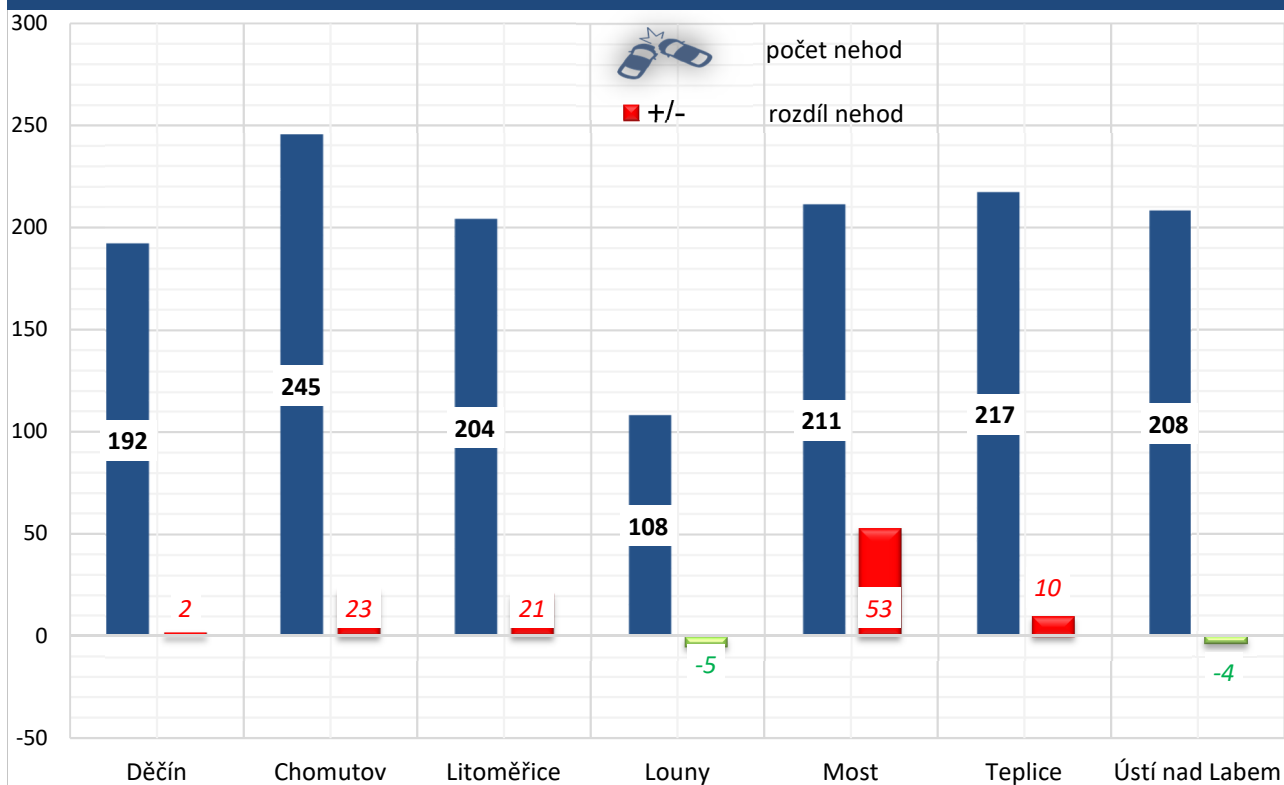
Ve sledovaném období k nejvyššímu počtu dopravních nehod došlo na území okresu Chomutov (245 nehod), následuje okres Teplice (217 nehod), Most (211 nehod) atd.

K poklesu počtu dopravních nehod došlo pouze u okresu Louny (o 5 nehod méně) a Ústí nad Labem (o 4 nehody méně). Naopak v ostatních okresech došlo k nárůstu počtu nehod. K nejvýraznějšímu nárůstu počtu nehod došlo v okrese Most (o 53 nehod více).

Co se týká usmrcených osob, tak nehody se smrtelnými následky eviduje pouze okres Děčín.

Podle počtu nehod a následků	nehody		usmrceno		těžce zraněno		lehce zraněno	
	2026	+/-	2026	+/-	2026	+/-	2026	+/-
Děčín	192	2	2	2	2	0	46	9
Chomutov	245	23	0	0	0	-1	26	7
Litoměřice	204	21	0	-1	1	-1	14	3
Louny	108	-5	0	0	0	-5	30	-26
Most	211	53	0	0	1	1	29	5
Teplice	217	10	0	-1	2	-2	30	-19
Ústí nad Labem	208	-4	0	0	2	1	46	-1

## POČET NEHOD PO JEDNOTLIVÝCH OKRESECH



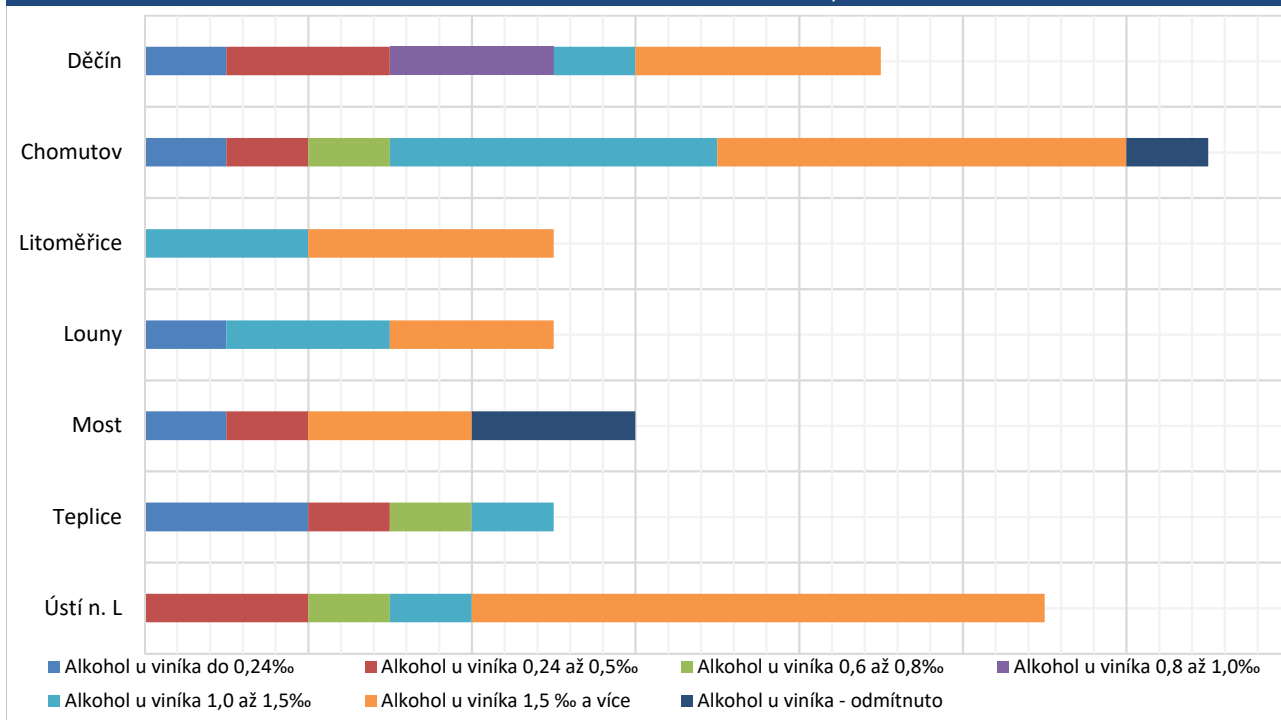
### Dopravní nehody pod vlivem alkoholu a drog v okresech

Nejvíce dopravních nehod pod vlivem alkoholu se ve sledovaném období stalo na území okresu Děčín (15 nehod) a Chomutov (14 nehod).

Děčín je rovněž jediným okresem, kde u 4 viníků nehody byly v krvi zjištěny drogy.

Nehody zaviněné pod vlivem alkoholu nebo drog	Děčín	Chomutov	Litoměřice	Louny	Most	Teplice	Ústí n. L
Alkohol u viníka do 0,24‰	1	1	0	1	1	2	0
Alkohol u viníka 0,24 až 0,5‰	2	1	0	0	1	1	2
Alkohol u viníka 0,6 až 0,8‰	0	1	0	0	0	1	1
Alkohol u viníka 0,8 až 1,0‰	2	0	0	0	0	0	0
Alkohol u viníka 1,0 až 1,5‰	1	4	2	2	0	1	1
Alkohol u viníka 1,5 ‰ a více	3	5	3	2	2	0	7
Alkohol u viníka - odmítnuto	0	1	0	0	2	0	0
Tetrahydrokanabinol (THC)	0	0	0	0	0	0	0
Amfetamin (AMP)	0	0	0	0	0	0	0
Metamfetamin (MET)	3	0	0	0	0	0	0
Opiáty (OPI)	0	0	0	0	0	0	0
Benzodiazepin	0	0	0	0	0	0	0
Jiný fet	1	0	0	0	0	0	0
Odmítnuto	0	1	0	0	1	0	0
Alkohol a drogy u viníka	2	0	0	0	0	0	0

## NEHODY ZAVINĚNÉ POD VLIVEM ALKOHOLU, PODLE OKRESŮ



## Mapa Ústeckého kraje s přehledem počtu nehod podle okresů

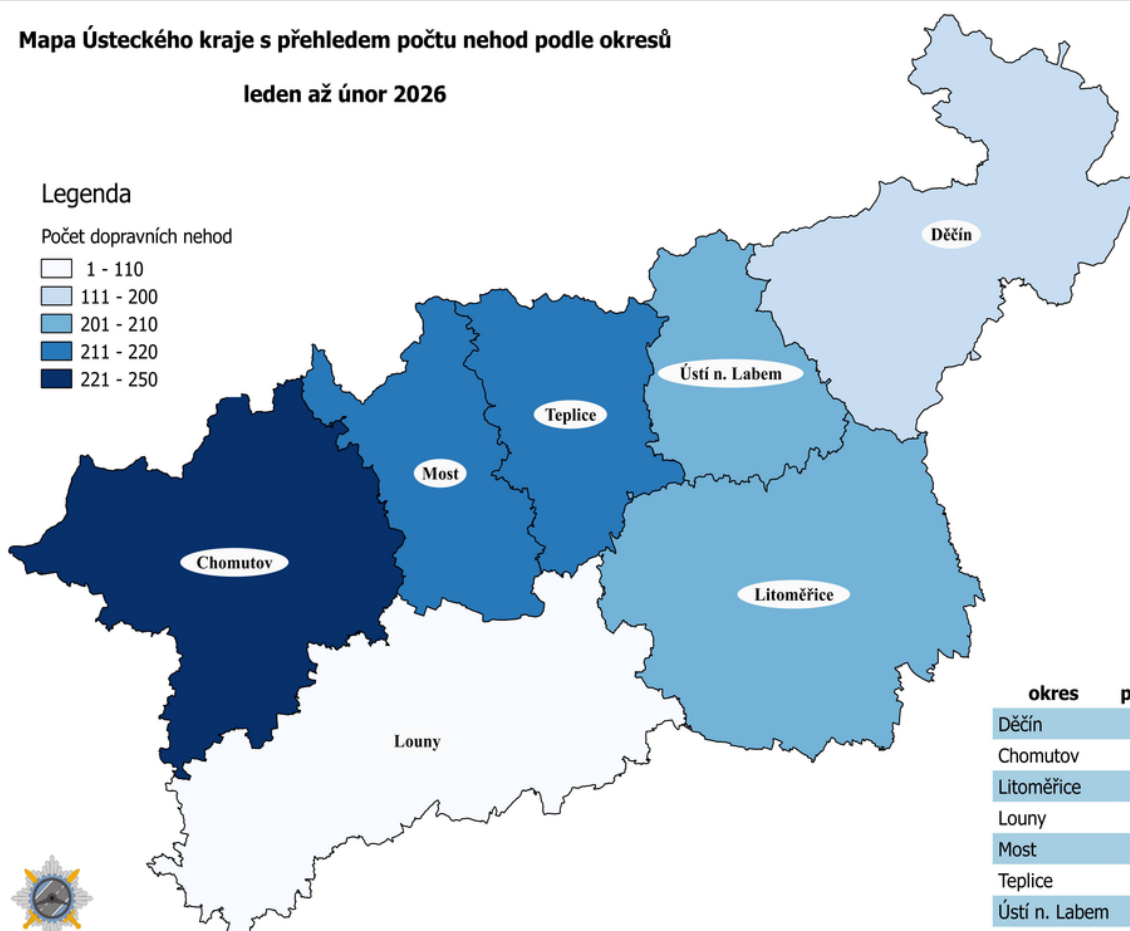
leden až únor 2026



### Legenda

Počet dopravních nehod

- 1 - 110
- 111 - 200
- 201 - 210
- 211 - 220
- 221 - 250



okres	počet nehod
Děčín	192
Chomutov	245
Litoměřice	204
Louny	108
Most	211
Teplice	217
Ústí n. Labem	208

**Mapa Ústeckého kraje s přehledem počtu usmrcených osob do 24 hodin od nehody**

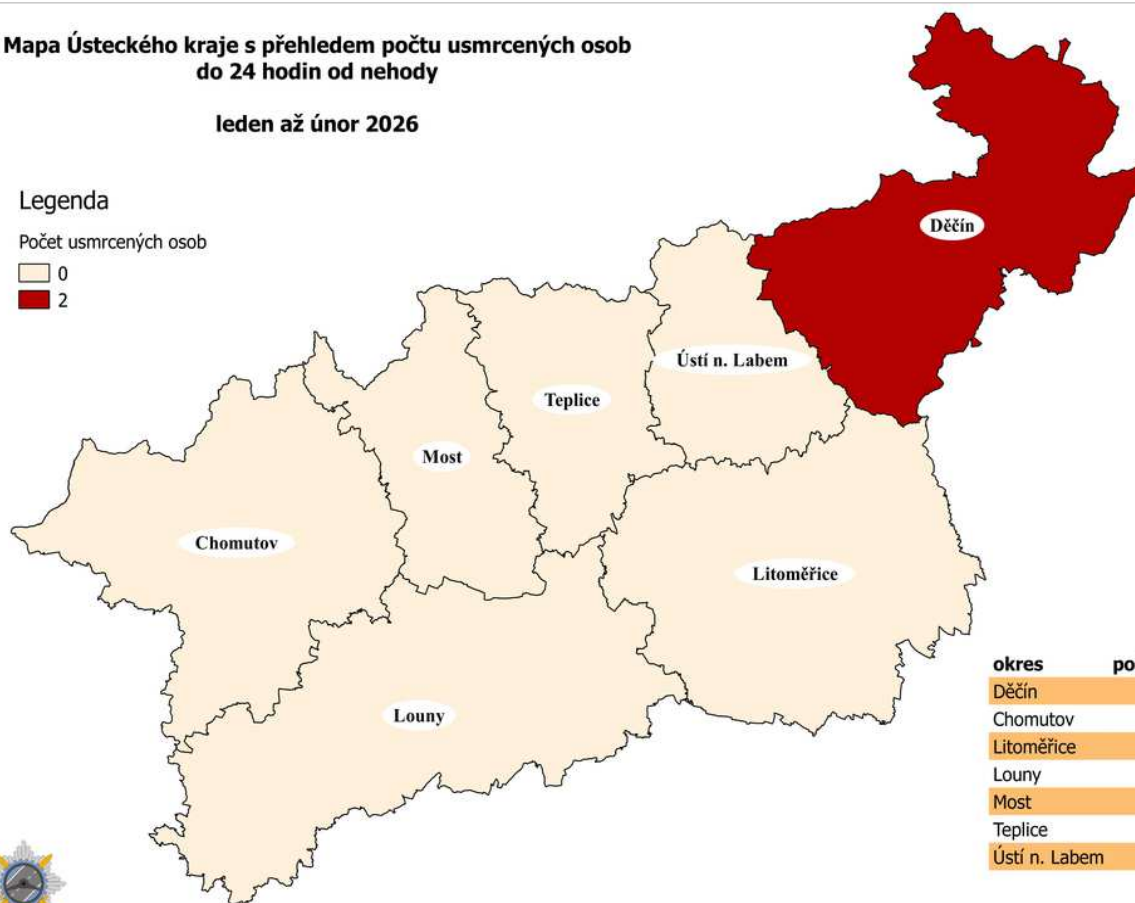
leden až únor 2026



**Legenda**

Počet usmrcených osob

- 0
- 2



okres	počet osob
Děčín	2
Chomutov	0
Litoměřice	0
Louny	0
Most	0
Teplice	0
Ústí n. Labem	0



**Mapa Ústeckého kraje s přehledem počtů nehod s následky na životě a zdraví (tzv. "osobní nehody"), podle okresů**

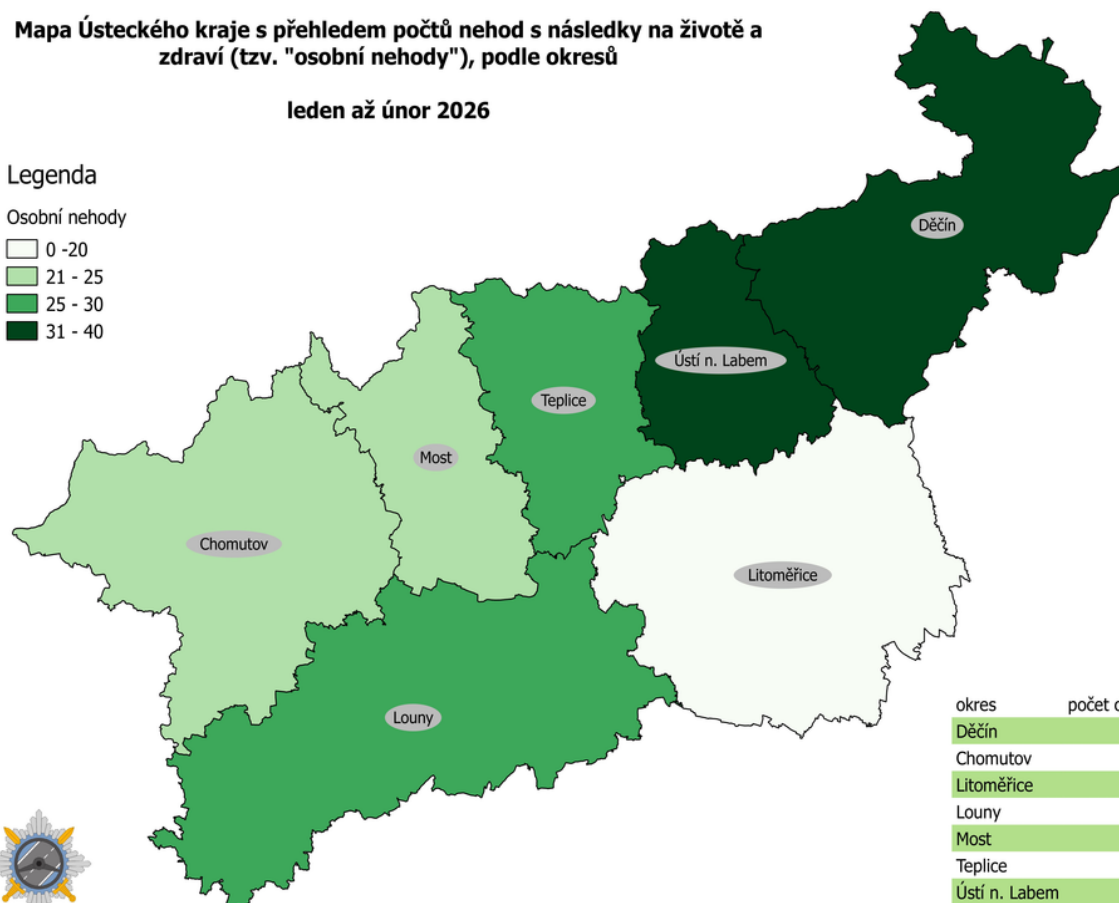
leden až únor 2026



**Legenda**

Osobní nehody

- 0 -20
- 21 - 25
- 25 - 30
- 31 - 40



okres	počet osobních nehod
Děčín	38
Chomutov	23
Litoměřice	14
Louny	27
Most	23
Teplice	28
Ústí n. Labem	36



## Dopravní nehody v České republice

Za leden až únor 2026 se v České republice stalo celkem 13 091 dopravních nehod, což je o 353 nehod více, než ve stejném období roku 2025. Při těchto nehodách bylo 53 osob usmrceno, 122 osob těžce zraněno a 2 895 osob zraněno lehce.

Nejvíce nehod stalo na území Středočeského kraje a hl. m. Prahy, následovány jsou krajem Moravskoslezským a Ústeckým. Naopak nejméně nehod evidují na území Karlovarského kraje.

Ve většině krajů České republiky je zaznamenán nárůst počtu nehod oproti roku 2025, z toho nevyšší je v Jihočeském kraji (o 209 nehod více). Naopak kraje Středočeský, Liberecký a Olomoucký zaznamenaly nejvyšší pokles nehod.

Ve všech krajích České republiky, kromě kraje Karlovarského, došlo ve sledovaném období k nehodám se smrtelnými následky. Nejvíce usmrcených osob eviduje kraj Jihomoravský, kde při nehodách zemřelo 13 osob, následuje kraj Středočeský s 9 usmrcenými osobami atd.

Kraj	Počet nehod	Rozdíl	Usmrceno	Rozdíl	Těžce zraněno	Rozdíl	Lehce zraněno	Rozdíl
Praha - 00	1 653	112	1	-1	14	-14	244	6
Středočeský - 01	2 089	-164	9	-1	19	-19	398	35
Jihočeský - 02	803	209	5	-4	8	-15	243	48
Plzeňský - 03	689	24	4	-2	7	-7	170	-8
Ústecký - 04	1 385	100	2	0	8	-7	221	-22
Královéhradecký - 05	710	53	1	0	9	-7	153	22
Jihomoravský - 06	807	114	13	11	8	-17	348	54
Moravskoslezský - 07	1 451	-27	2	-5	8	-11	277	31
Olomoucký - 14	817	-133	4	-2	11	2	158	38
Zlínský - 15	502	29	4	1	5	-5	142	1
Vysočina - 16	608	106	3	1	14	10	183	-8
Pardubický - 17	562	45	3	1	2	-4	134	-23
Liberecký - 18	672	-148	2	1	4	2	141	4
Karlovarský - 19	343	33	0	-1	5	-1	83	29
<b>CELKEM ČR</b>	<b>13 091</b>	<b>353</b>	<b>53</b>	<b>-1</b>	<b>122</b>	<b>-93</b>	<b>2 895</b>	<b>207</b>

Zpracoval: vrchní komisař kpt. Bc. Miroslav Mocek

☎ 974 421 255, 📞 725 062 453

✉ miroslav.mocek@pcr.cz

# **PŘÍLOHA**

**místa dopravních nehod v jednotlivých okresech Ústeckého kraje  
s následky na životě a zdraví  
za LEDEN AŽ ÚNOR 2026**

# Nehody s následky na životě a zdraví (osobní nehody);

leden až únor 2026

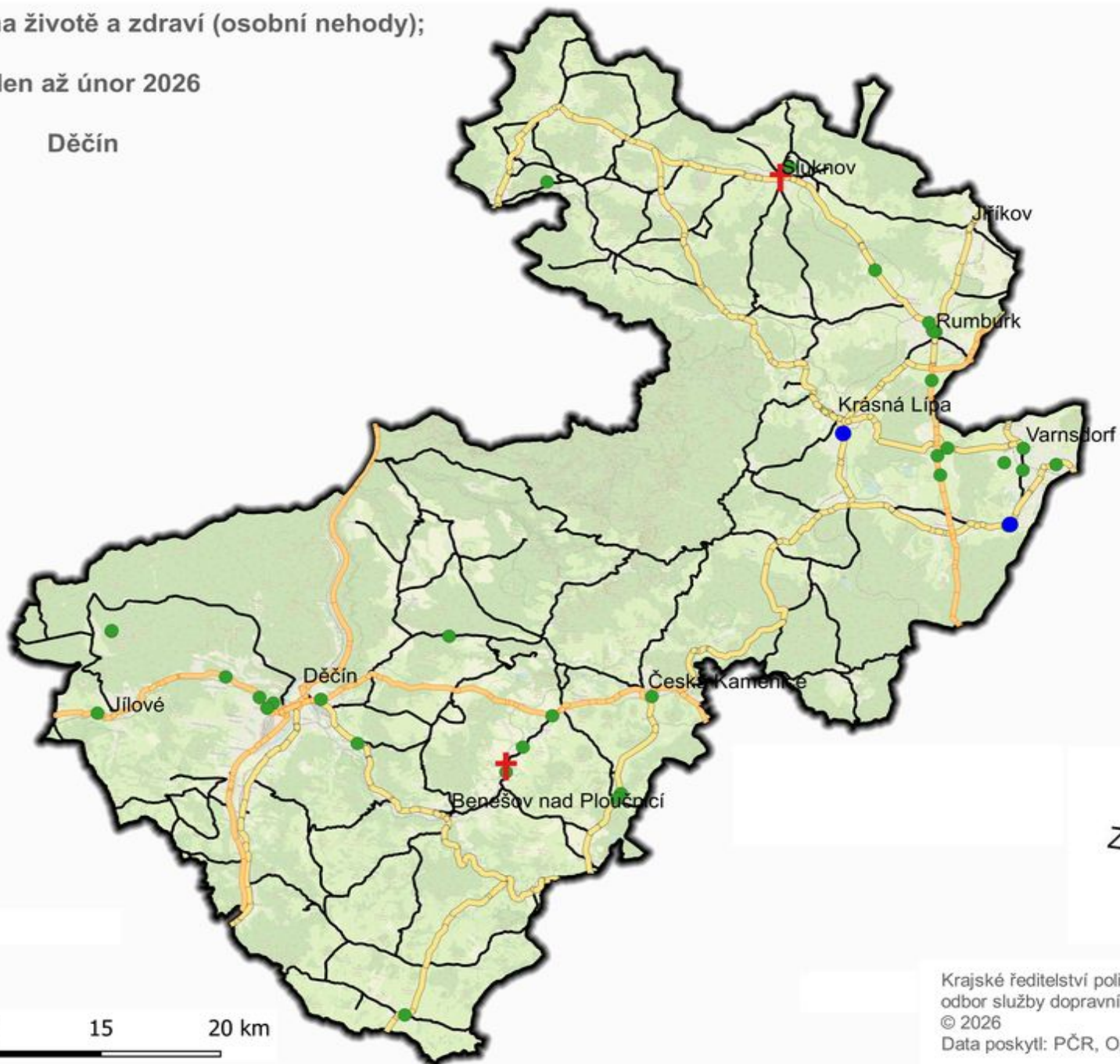
Děčín



## Legenda

Následky - únor 2026

- ✚ usmrceno
- těžce zraněno
- lehce zraněno
- ▬ dálnice
- ▬ silnice I. třídy
- ▬ silnice II. třídy
- ▬ silnice III. třídy



Krajské ředitelství policie Ústeckého kraje  
odbor služby dopravní policie  
© 2026  
Data poskytl: PČR, OpenStreetMap

# Nehody s následky na životě a zdraví (osobní nehody);

leden až únor 2026

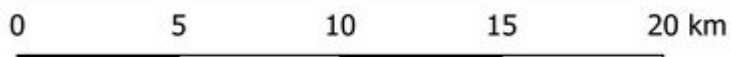
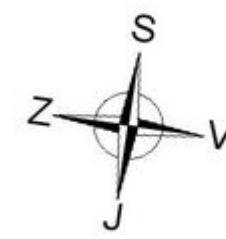
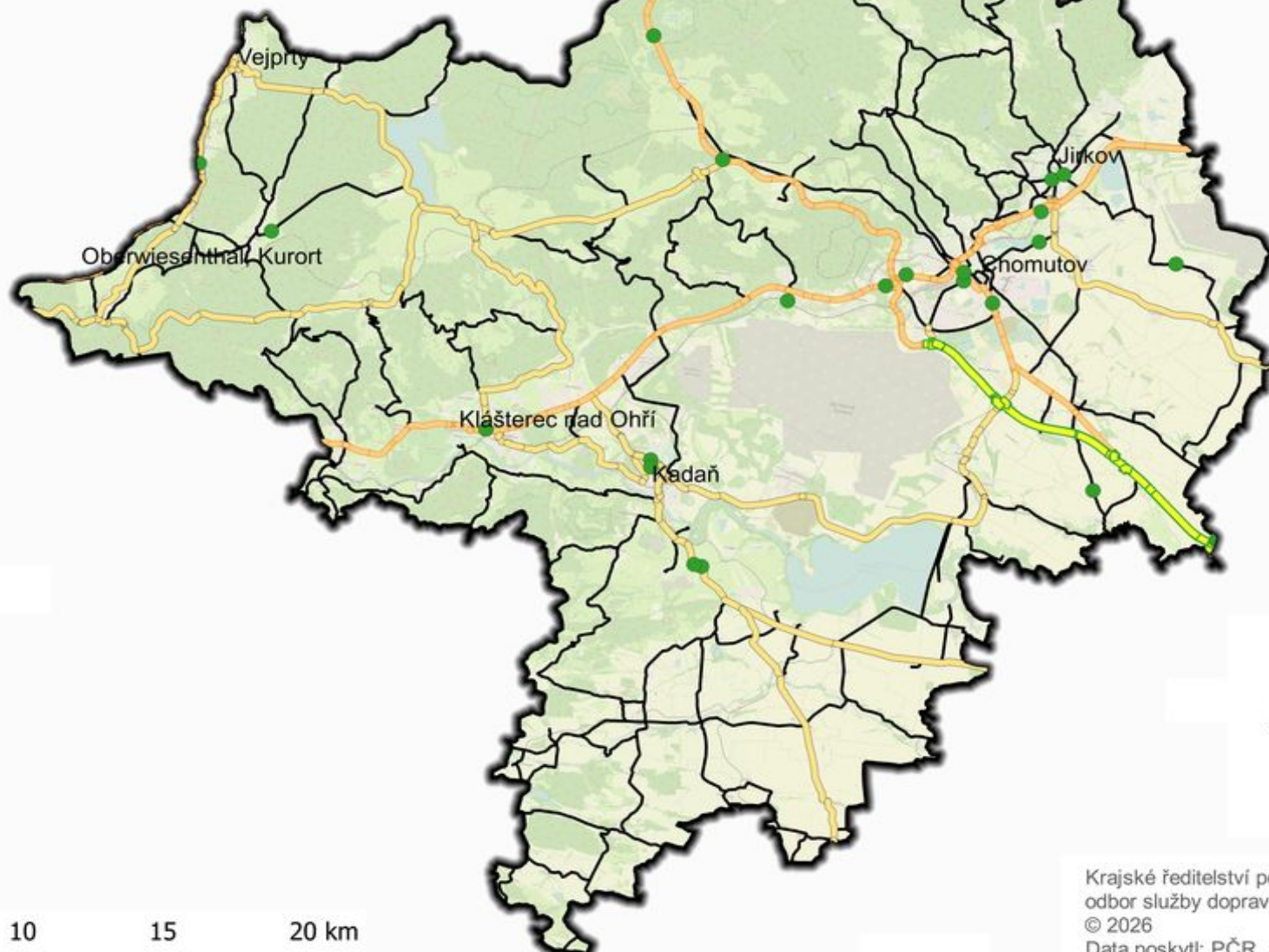
Chomutov



## Legenda

Následky - únor 2026

- ✚ usmrceno
- těžce zraněno
- lehce zraněno
- dálnice
- silnice I. třídy
- silnice II. třídy
- silnice III. třídy



Krajské ředitelství policie Ústeckého kraje  
odbor služby dopravní policie  
© 2026  
Data poskytl: PČR, OpenStreetMap

# Nehody s následky na životě a zdraví (osobní nehody);

leden až únor 2026

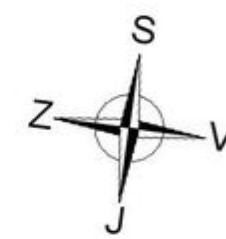
Litoměřice



## Legenda

Následky - únor 2026

- + usmrceno
- těžce zraněno
- lehce zraněno
- dálnice
- silnice I. třídy
- silnice II. třídy
- silnice III. třídy



0 5 10 15 20 km

Krajské ředitelství policie Ústeckého kraje  
odbor služby dopravní policie  
© 2026  
Data poskytl: PČR, OpenStreetMap

# Nehody s následky na životě a zdraví (osobní nehody);

leden až únor 2026

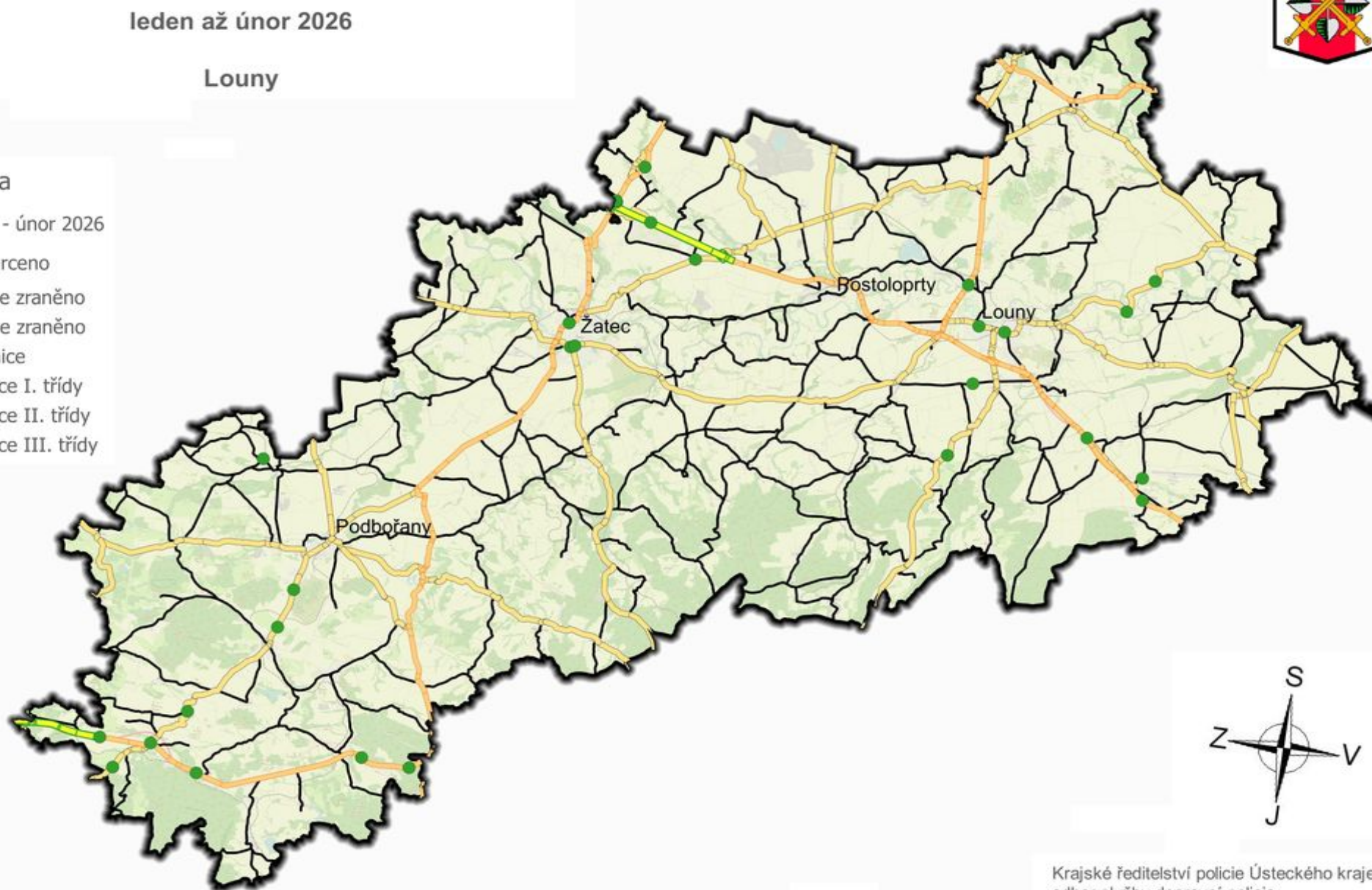
Louny



## Legenda

Následky - únor 2026

- † usmrceno
- těžce zraněno
- lehce zraněno
- dálnice
- silnice I. třídy
- silnice II. třídy
- silnice III. třídy



0 5 10 15 20 km

Krajské ředitelství policie Ústeckého kraje  
odbor služby dopravní policie  
© 2026  
Data poskytl: PČR, OpenStreetMap

# Nehody s následky na životě a zdraví (osobní nehody);

leden až únor 2026

Most



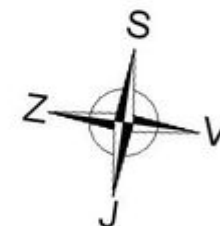
## Legenda

Následky - únor 2026

-  usmrceno
-  těžce zraněno
-  lehce zraněno
-  dálnice
-  silnice I. třídy
-  silnice II. třídy
-  silnice III. třídy



0 5 10 15 20 km



Krajské ředitelství policie Ústeckého kraje  
odbor služby dopravní policie  
© 2026  
Data poskytl: PČR, OpenStreetMap

# Nehody s následky na životě a zdraví (osobní nehody);

leden až únor 2026

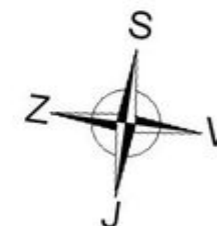
Teplice



## Legenda

Následky - únor 2026

- ✚ usmrceno
- těžce zraněno
- lehce zraněno
- dálnice
- silnice I. třídy
- silnice II. třídy
- silnice III. třídy



0 5 10 15 20 km

Krajské ředitelství policie Ústeckého kraje  
odbor služby dopravní policie  
© 2026  
Data poskytl: PČR, OpenStreetMap

# Nehody s následky na životě a zdraví (osobní nehody);

leden až únor 2026

Ústí n. Labem



## Legenda

Následky - únor 2026

-  usmrceno
-  těžce zraněno
-  lehce zraněno
-  dálnice
-  silnice I. třídy
-  silnice II. třídy
-  silnice III. třídy



0 5 10 15 20 km

Krajské ředitelství policie Ústeckého kraje  
odbor služby dopravní policie  
© 2026  
Data poskytl: PČR, OpenStreetMap