



Praha 7. března 2025

Počet listů: 12

Přílohy: 1/15

INFORMACE

o nehodovosti na pozemních komunikacích v České republice v období leden - únor 2025

V prvních dvou měsících roku 2025 Policie České republiky šetřila 12 548 dopravních nehod. Při těchto nehodách bylo 55 osob usmrceno, 177 osob zraněno těžce a 2 706 osob zraněno lehce. Celková hmotná škoda odhadnutá policisty na místě dopravní nehody dosáhla 1 127,3 milionů Kč.

Porovnání základních ukazatelů s rokem 2024

Pokles v kategorii:

• počet nehod	o 993 nehod	tj. o 7,3 %
• usmrcených osob	o 9 osob	tj. o 14,1 %
• lehce zraněných osob	o 32 osob	tj. o 1,2 %
• hmotná škoda	o 35,6 mil. Kč	tj. o 3,1 %

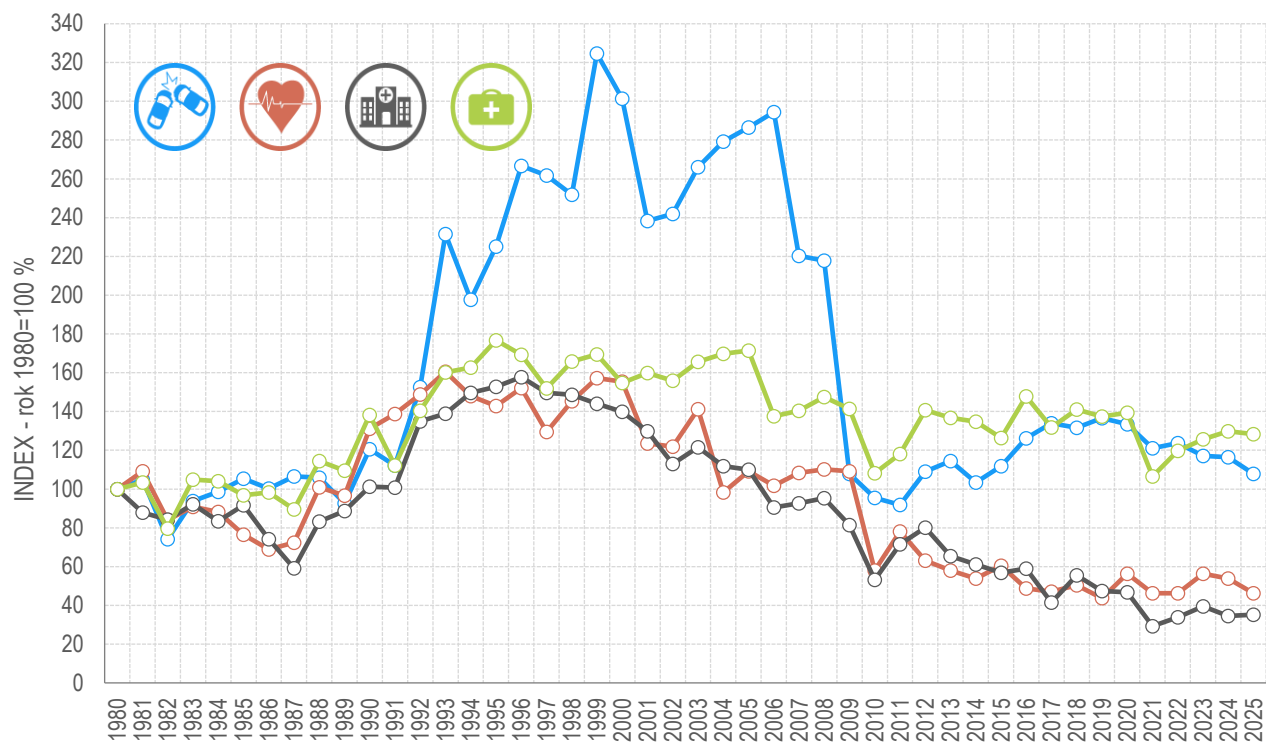
Nárůst v kategorii:

• těžce zraněných osob	o 4 osoby	tj. o 2,3 %
------------------------	-----------	-------------

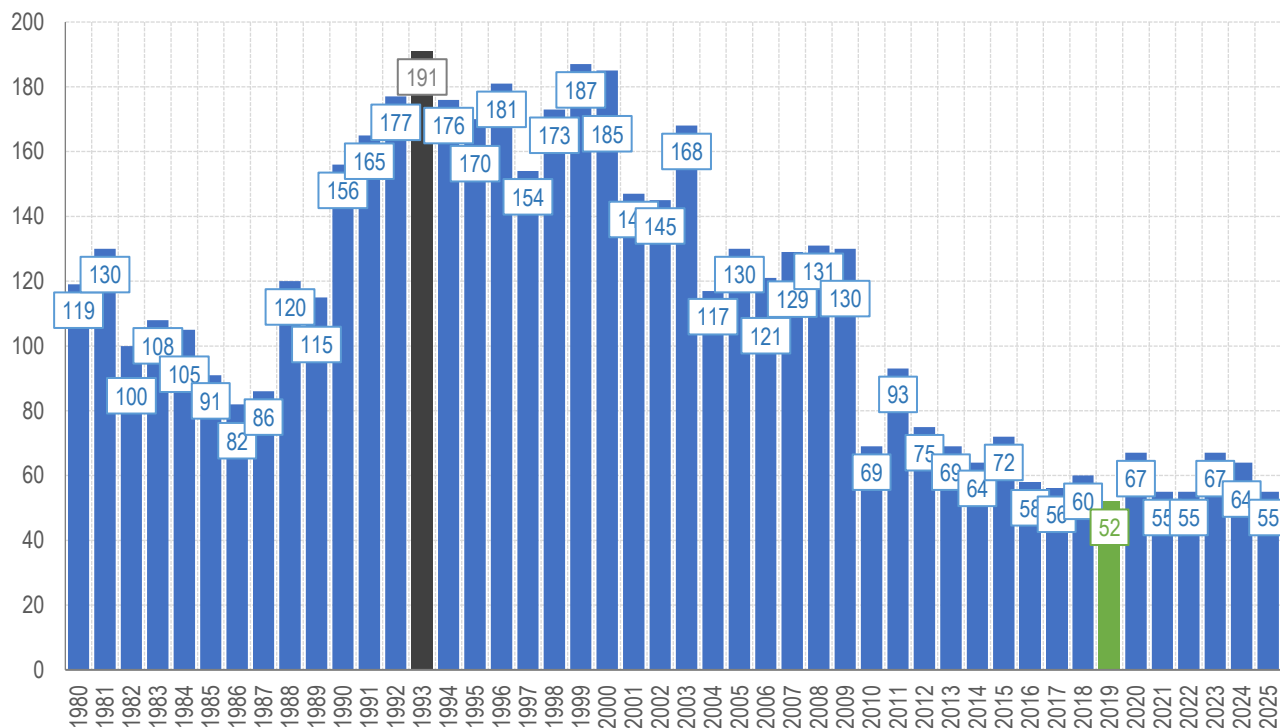
Počet osob usmrcených při nehodách za období leden – únor byl v období od roku 1980 nejnižší v roce 2019. Naopak nejvíce osob bylo při dopravních nehodách usmrceno v roce 1993 (191 usmrcených osob).

Počet těžce zraněných osob při nehodách byl ve sledovaném období nejnižší v roce 2021. Nejvyšší počet těžce zraněných při dopravních nehodách byl vykázán v roce 1996 (792 těžce zraněných).

Vývoj počtu nehod a jejich následků za období leden - únor v ČR; od roku 1980



Vývoj počtu usmrcených osob za období leden - únor od roku 1980



Časové rozložení dopravních nehod

Nehody a následky po měsících, 2025	počet nehod	usmrceno	těžce zraněno	lehce zraněno	hmotná škoda
leden	6 845	29	106	1 417	604 828 300
únor	5 703	26	71	1 289	522 430 200
Celkem	12 548	55	177	2 706	1 127 258 500

Nejvíce nehod se stalo ve čtvrtek (2 160 nehod), nejméně naopak v neděli (1 278). Počty nehod oproti roku 2024 poklesly v prvních čtyřech pracovních dnech týdne. K poklesu počtu usmrcených při dopravních nehodách došlo nejvýrazněji ve středu a ve čtvrtek. Nejvyšší nárůst fatálních následků byl zaznamenán v sobotu.

Den v týdnu	počet nehod	rozdíl nehod oproti roku 2024	počet usmrcených	rozdíl usmrcených oproti roku 2024
Pondělí	1 801	-577	8	-4
Úterý	1 713	-407	7	1
Středa	2 037	-141	11	-5
Čtvrtek	2 160	-107	6	-5
Pátek	2 146	159	7	-1
Sobota	1 413	58	10	4
Neděle	1 278	22	6	1

Nejvíce dopravních nehod šetřili policisté ve čtvrtek 13. února 2025 (353 nehod), nejméně v neděli 2. února 2025 (112 nehod). Nejtragičtějším dnem v lednu byla sobota 18. ledna 2025, kdy následkem dopravních nehod vyhasly 4 životy. V prvních dvou měsících roku 2025 zaznamenali policisté celkem 22 dnů bez usmrcení při dopravních nehodách.

Osoby usmrcené při dopravních nehodách

V prvních dvou měsících roku 2025 bylo při dopravních nehodách usmrceno 25 řidičů osobních automobilů, 14 chodců, 9 spolujezdců v osobním vozidle, další kategorie jsou uvedeny v tabulce. Nejvyšší pokles počtu usmrcených byl zaznamenán u spolujezdců v osobních vozidlech (o 5 usmrcených méně).

počet usmrcených	Kategorie osoby	rozdíl
25	řidič osobního vozidla	-4
14	chodec	1
9	spolujezdec v osobním vozidle	-5
2	řidič nákladního vozidla	1
2	řidič jiného motorového vozidla	1
2	spolujezdec v jiném motorovém vozidle	2
1	cyklista	1
0	strojvedoucí	-1
0	řidič koloběžky	-1
0	řidič nákladního vozidla s návěsem	-2
0	řidič motocyklu	-1
0	řidič nákladního vozidla s přívěsem	-1
55	CELKEM	-9

Dopravní nehody dle zavinění

Řidiči motorových vozidel zavinili 88,3 % dopravních nehod, při nichž přišlo o život 52 osob, což představuje pokles usmrcených oproti shodnému období minulého roku o 8 osob.

Nehody podle zavinění	počet nehod	tj. % z celkového počtu nehod	rozdíl nehod oproti roku 2024	usmrceno osob	tj. % z celkového počtu usmrcených	rozdíl usmrcených oproti roku 2024
řidičem motorového vozidla	11 085	88,3	-565	52	94,5	-8
řidičem nemotorového vozidla	163	1,3	-18	0	0,0	-1
z toho dětmi	7	0,1	-1	0	0,0	0
chodcem	115	0,9	-18	3	5,5	0
z toho dětmi	36	0,3	-4	0	0,0	0
jiným účastníkem	29	0,2	4	0	0,0	0
závadou komunikace	24	0,2	-71	0	0,0	0
technickou závadou vozidla	11	0,1	-1	0	0,0	0
lesní zvířít, domácím zvířetem	1 072	8,5	-308	0	0,0	0
jiné zavinění	49	0,4	-16	0	0,0	0

Příčiny dopravních nehod

Co se týče příčin dopravních nehod zaviněných řidiči motorových vozidel, na počtu dopravních nehod se v lednu a únoru 2025 nejvýrazněji podílí nesprávný způsob jízdy (66,4 % nehod), při těchto nehodách bylo usmrceno 29 osob a jedná se tak zároveň o nejtragičtější příčinu nehod ve sledovaném období.

Hlavní příčina nehody (jen řidiči mot. vozidel)	počet nehod	podíl na celkovém počtu nehod	usmrceno osob	podíl na celkovém počtu usmrcených	rozdíl usmrcených oproti roku 2024
nepřiměřená rychlost	2 188	19,8	13	25,0	-8
nesprávné předjíždění	151	1,4	6	11,5	2
nedání přednosti	1 379	12,5	4	7,7	0
nesprávný způsob jízdy	7 351	66,4	29	55,8	-2

Nejčtenější příčinou nehod řidičů motorových vozidel bylo v lednu a únoru 2025 nevěnování se plně řízení vozidla (20,4 % nehod), dále nepřizpůsobení rychlosti stavu vozovky (12,3 %) a nesprávné otáčení nebo couvání (12,3 %).

Pořadí	Nejčtenější příčiny nehod zaviněných řidiči motorových vozidel	počet nehod
1.	řidič se plně nevěnoval řízení vozidla	2 260
2.	nepřizpůsobení rychlosti stavu vozovky	1 367
3.	nesprávné otáčení nebo couvání	1 366
4.	vyhýbání bez dostatečného bočního odstupu	758
5.	nezvládnutí řízení vozidla	739
6.	nedodržení bezpečné vzdálenosti za vozidlem	574
7.	jiný druh nesprávné jízdy	499
8.	nepřizpůsobení rychlosti dopravně technickému stavu vozovky	454
9.	nedání přednosti upravené dopravní značkou "DEJ PŘEDNOST V JÍZDĚ !"	444
10.	bezohledná, agresivní, neohleduplná jízda	415

Nejtragičtějšími příčinami nehod řidičů motorových vozidel bylo nevěnování se řízení vozidla (12 usmrcených, 23,1 %), nezvládnutí řízení vozidla (8 usmrcených, 15,4 %), nepřizpůsobení rychlosti dopravně technickému stavu vozovky a přejetí do protisměru (shodně 6 usmrcených, tj. vždy 11,5 %).

Pořadí	Nejtragičtější příčiny nehod zaviněných řidiči motorových vozidel	počet usmrcených
1.	řidič se plně nevěnoval řízení vozidla	12
2.	nezvládnutí řízení vozidla	8
3.	nepřízpůsobení rychlosti dopravně technickému stavu vozovky	6
4.	přejetí do protisměru	6
5.	kolize s protijedoucím vozidlem při předjíždění	4
6.	nepřízpůsobení rychlosti stavu vozovky	3
7.	nepřízpůsobení rychlosti viditelnosti	3
8.	jiný druh nesprávné jízdy	2
9.	nedání přednosti chodci na vyznačeném přechodu	2
10.	předjíždění bez dostatečného bočního odstupu	2

Dopravní nehody podle druhu

Nejčtetnějším druhem nehody byla v prvních dvou měsících roku 2025 srážka s vozidlem zaparkovaným. Nejvýraznější pokles fatálních následků oproti shodnému období loňského roku byl zaznamenán u srážky s lesní zvěří. Nejtragičtějším druhem je pak srážka s jedoucím nekolejovým vozidlem, při němž došlo k usmrcení 22 osob (o 1 osobu méně než v roce 2024).

Nehody podle druhu	počet nehod	rozdíl nehod oproti roku 2024	počet usmrcených	rozdíl usmrcených oproti roku 2024
srážka s jedoucím nekolejovým vozidlem	3 327	-14	22	-1
srážka s vozidlem zaparkovaným	3 344	-286	4	4
srážka s pevnou překážkou	3 327	-143	8	-11
srážka s chodcem	447	-49	14	1
srážka s lesní zvěří	1 032	-306	0	0
srážka s domácím zvířetem	62	-17	0	0
srážka s vlakem	21	-3	1	-1
srážka s tramvají	45	-22	0	-1
havárie	624	-42	4	-1
jiný druh nehody	319	-111	2	1

Dopravní nehody podle druhu vozidla

Celkem 6 622 dopravních nehod zavinili řidiči osobních automobilů bez přívěsu a při těchto nehodách bylo usmrceno 40 osob, tj. o 6 méně než v lednu a únoru 2024. Celkem 2 615 (o 294 nehod méně než v roce 2024) zavinil řidič, který z místa nehody ujel.

Nehody podle druhu vozidla	počet nehod	rozdíl nehod	tj. rozdíl nehod v %	usmrceno osob	rozdíl usmrcených	tj. rozdíl usmrcených v %
motocykl	25	-19	-43,2	0	-1	-100,0
osobní automobil bez přívěsu	6 622	-115	-1,7	40	-6	-13,0
osobní automobil s přívěsem	26	-7	-21,2	0	0	.
nákladní automobil	1 282	-75	-5,5	7	3	75,0
nákladní automobil s přívěsem	47	-28	-37,3	0	0	.
nákladní automobil s návěsem	256	-19	-6,9	0	-5	-100,0
autobus	156	-17	-9,8	0	0	.
traktor	29	2	7,4	0	0	.
tramvaj	8	-1	-11,1	0	-1	-100,0
trolejbus	17	8	88,9	0	0	.
jiné motorové vozidlo	29	3	11,5	4	2	100,0
jízdní kolo	97	-21	-17,8	0	0	.
koloběžka	34	-3	-8,1	0	-1	-100,0

Nehody podle druhu vozidla	počet nehod	rozdíl nehod	tj. rozdíl nehod v %	usmrceno osob	rozdíl usmrcených	tj. rozdíl usmrcených v %
povoz, jízda na koni	1	1	.	0	0	.
jiné nemotorové vozidlo	0	0	.	0	0	.
vlak	0	0	.	0	0	.
nezjištěno, řidič ujel	2 615	-294	-10,1	1	0	0,0
jiný druh vozidla	4	2	100,0	0	0	.

Dopravní nehody zaviněné pod vlivem alkoholu

U 529 nehod (pokles o 16 nehod) bylo u viníka dopravní nehody zjištěno požití alkoholu. Drogy byly zjištěny u řidiče motorového vozidla v případě 54 dopravních nehod.

Nehody zaviněné pod vlivem alkoholu nebo jiných návykových látek	počet nehod	rozdíl nehod oproti roku 2024	počet usmrcených	rozdíl usmrcených oproti roku 2024
Alkohol u viníka do 0,24‰	24	10	0	0
Alkohol u viníka 0,24 až 0,5‰	44	10	0	0
Alkohol u viníka 0,6 až 0,8‰	28	-16	0	0
Alkohol u viníka 0,8 až 1,0‰	26	-2	0	0
Alkohol u viníka 1,0 až 1,5‰	95	-3	0	-2
Alkohol u viníka 1,5‰ a více	312	-15	1	-2
Alkohol celkem	529	-16	1	-4
Drogy celkem	54	-12	0	-3
Alkohol a drogy	13	-5	0	0

Dopravní nehody dle místa

Z celkového počtu nehod a jejich následků došlo v obcích k:

- 68,7 % počtu nehod,
- 25,5 % usmrcení osob,
- 54,8 % těžkých zranění,
- 53,7 % lehkých zranění,
- 56,1 % vzniklých škod a
- 74,3 % nehod pod vlivem alkoholu.

Místo nehody	počet nehod	usmrceno osob	těžce zraněno	lehce zraněno	hmotná škoda v mil. Kč
V obci	8 623	14	97	1454	632,9
<i>Index-rok 2024 = 100 %</i>	<i>93,21</i>	<i>66,67</i>	<i>91,51</i>	<i>97,52</i>	<i>92,13</i>
Mimo obec	3 925	41	80	1 252	494,4
<i>Index-rok 2024 = 100 %</i>	<i>91,49</i>	<i>95,35</i>	<i>119,40</i>	<i>100,40</i>	<i>103,89</i>
z toho dálnice	543	4	15	105	113,2
<i>Index-rok 2024 = 100 %</i>	<i>92,50</i>	<i>50,00</i>	<i>500,00</i>	<i>108,25</i>	<i>103,60</i>

Nejvíce nehod se v lednu a únoru 2025 stalo na místních komunikacích a na silnicích II. třídy. K nejvyššímu poklesu počtu nehod v porovnání s loňským shodným obdobím došlo také právě na místních komunikacích. Z pohledu následků na životě jsou nejtragičtější nehody na silnicích I. třídy (ve sledovaném období celkem 20 usmrcených osob).

Druh komunikace	počet nehod	rozdíl nehod oproti roku 2024	počet usmrcených	rozdíl usmrcených oproti roku 2024
dálnice	543	-44	4	-4
silnice I. třídy	1 529	-193	20	0
silnice II. třídy	1 925	-167	11	0
silnice III. třídy	1 825	2	10	0
místní komunikace	6 407	-595	9	-6
účelová komunikace - polní, lesní cesty apod.	29	7	1	1
účelová komunikace - ostatní	290	-3	0	0

Dopravní nehody v krajích

K nejvyššímu počtu dopravních nehod došlo v lednu a únoru 2025 na území Středočeského kraje (2 212 nehod). Následují hlavní město Praha a Moravskoslezský kraj. Nejvíce osob bylo usmrceno při dopravních nehodách na území Středočeského kraje.

Nehody a následky v krajích; rok 2025	počet nehod	usmrceno osob	těžce zraněno	lehce zraněno	hmotná škoda v tis. Kč
Hlavní město Praha	1 499	2	28	230	182 994
<i>Index - rok 2024=100 %</i>	<i>82,05</i>	<i>40,00</i>	<i>186,67</i>	<i>105,50</i>	<i>88,50</i>
Středočeský kraj	2 212	10	34	364	217 554
<i>Index - rok 2024=100 %</i>	<i>90,84</i>	<i>83,33</i>	<i>121,43</i>	<i>85,85</i>	<i>107,92</i>
Jihočeský kraj	592	9	21	199	51 080
<i>Index - rok 2024=100 %</i>	<i>90,94</i>	<i>112,50</i>	<i>105,00</i>	<i>94,76</i>	<i>78,20</i>
Plzeňský kraj	653	6	9	181	54 479
<i>Index - rok 2024=100 %</i>	<i>88,12</i>	<i>200,00</i>	<i>100,00</i>	<i>89,60</i>	<i>88,03</i>
Ústecký kraj	1 270	2	15	242	92 748
<i>Index - rok 2024=100 %</i>	<i>92,77</i>	<i>50,00</i>	<i>115,38</i>	<i>105,68</i>	<i>109,13</i>
Královéhradecký kraj	656	1	11	141	55 170
<i>Index - rok 2024=100 %</i>	<i>101,08</i>	<i>25,00</i>	<i>68,75</i>	<i>101,44</i>	<i>97,90</i>
Jihomoravský kraj	682	2	14	305	60 605
<i>Index - rok 2024=100 %</i>	<i>90,81</i>	<i>25,00</i>	<i>73,68</i>	<i>114,23</i>	<i>99,93</i>
Moravskoslezský kraj	1 451	6	16	245	116 991
<i>Index - rok 2024=100 %</i>	<i>90,86</i>	<i>100,00</i>	<i>200,00</i>	<i>90,41</i>	<i>78,91</i>
Olomoucký kraj	944	6	9	119	77 782
<i>Index - rok 2024=100 %</i>	<i>104,31</i>	<i>200,00</i>	<i>112,50</i>	<i>83,80</i>	<i>122,99</i>
Zlínský kraj	467	3	7	143	49 049
<i>Index - rok 2024=100 %</i>	<i>92,48</i>	<i>300,00</i>	<i>87,50</i>	<i>82,66</i>	<i>84,61</i>
Vysočina	497	2	3	191	54 402
<i>Index - rok 2024=100 %</i>	<i>115,58</i>	<i>100,00</i>	<i>33,33</i>	<i>149,22</i>	<i>122,67</i>
Pardubický kraj	509	4	3	155	42 168
<i>Index - rok 2024=100 %</i>	<i>89,46</i>	<i>133,33</i>	<i>30,00</i>	<i>112,32</i>	<i>110,63</i>
Liberecký kraj	810	1	2	135	51 750
<i>Index - rok 2024=100 %</i>	<i>107,57</i>	<i>50,00</i>	<i>50,00</i>	<i>119,47</i>	<i>104,42</i>
Karlovarský kraj	306	1	5	56	20 484
<i>Index - rok 2024=100 %</i>	<i>85,24</i>	<i>33,33</i>	<i>83,33</i>	<i>66,67</i>	<i>86,16</i>
Česká republika	12 548	55	177	2 706	1 127 258
<i>Index - rok 2024=100 %</i>	<i>92,67</i>	<i>85,94</i>	<i>102,31</i>	<i>98,83</i>	<i>96,94</i>

Osobní nehody v krajích

Podrobnější členění osobních nehod, tj. nehod s následky na životě a zdraví, dle krajů je uvedeno v následující tabulce.

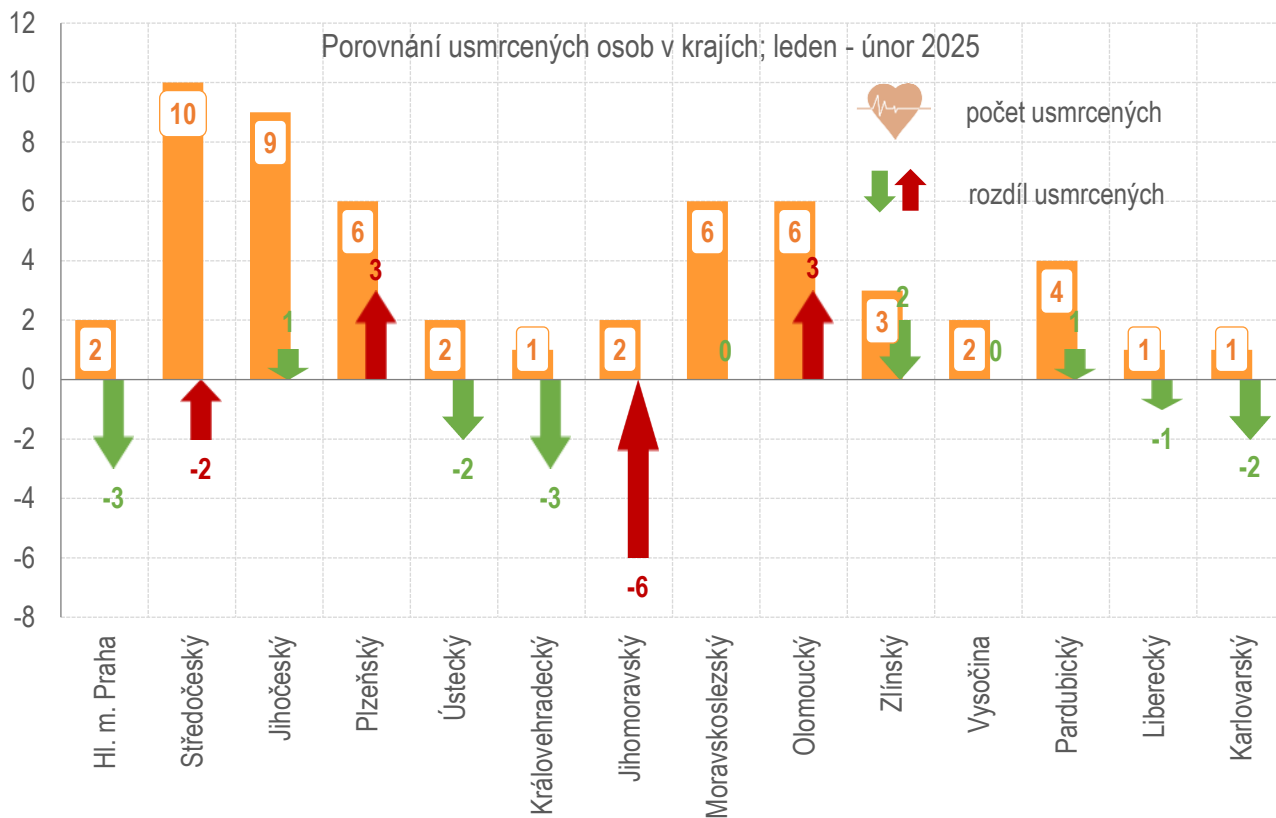
kraj	počet nehod	usmrceno	těžce zraněno	lehce zraněno
Hl. m. Praha	222	2	28	230
Středočeský	314	10	34	364
Jihočeský	173	9	21	199
Plzeňský	152	6	9	181
Ústecký	201	2	15	242
Královéhradecký	127	1	11	141
Jihomoravský	265	2	14	305
Moravskoslezský	215	6	16	245
Olomoucký	110	6	9	119
Zlínský	118	3	7	143
Vysočina	149	2	3	191
Pardubický	124	4	3	155
Liberecký	111	1	2	135
Karlovarský	53	1	5	56
Česká republika	2 334	55	177	2 706

Dopravní nehody pod vlivem alkoholu a drog v krajích

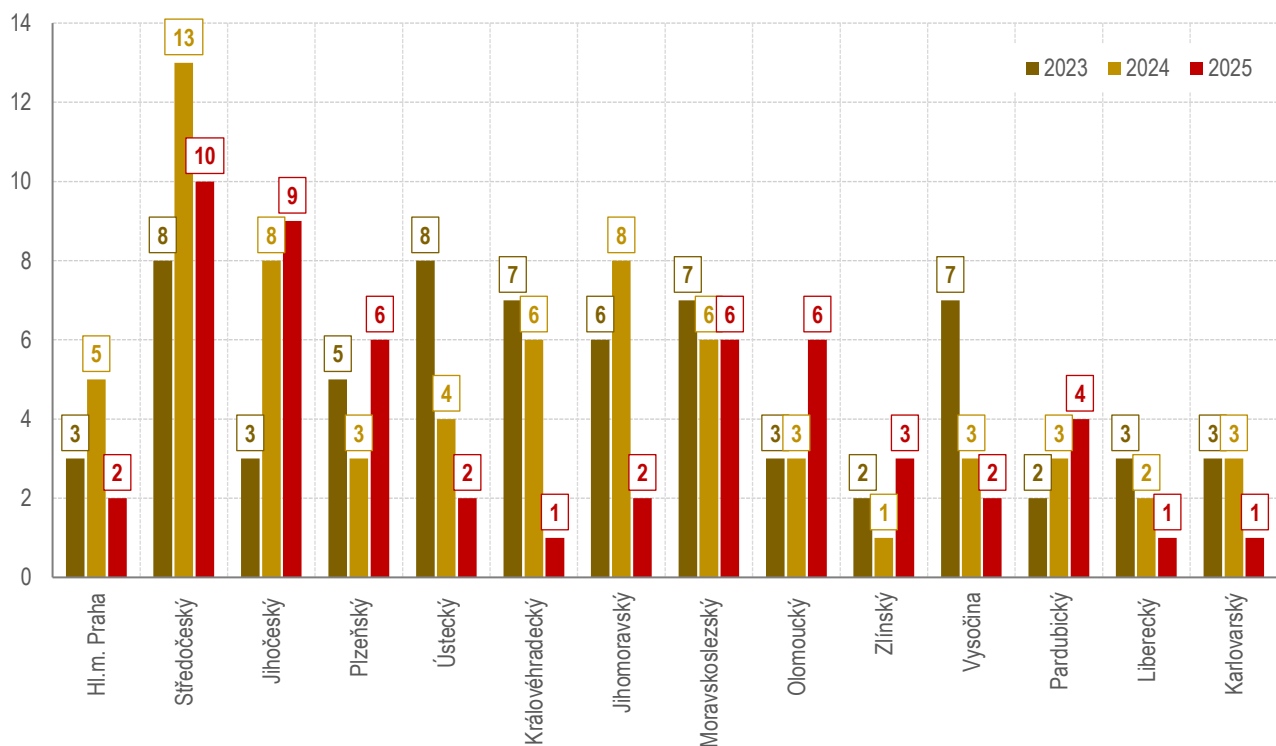
Nejvíce dopravních nehod pod vlivem alkoholu se v prvních dvou měsících roku 2025 stalo na území Středočeského kraje (78 nehod).

Drogy se u viníka dopravní nehody – řidiče motorového vozidla prokázaly také především ve Středočeském kraji.

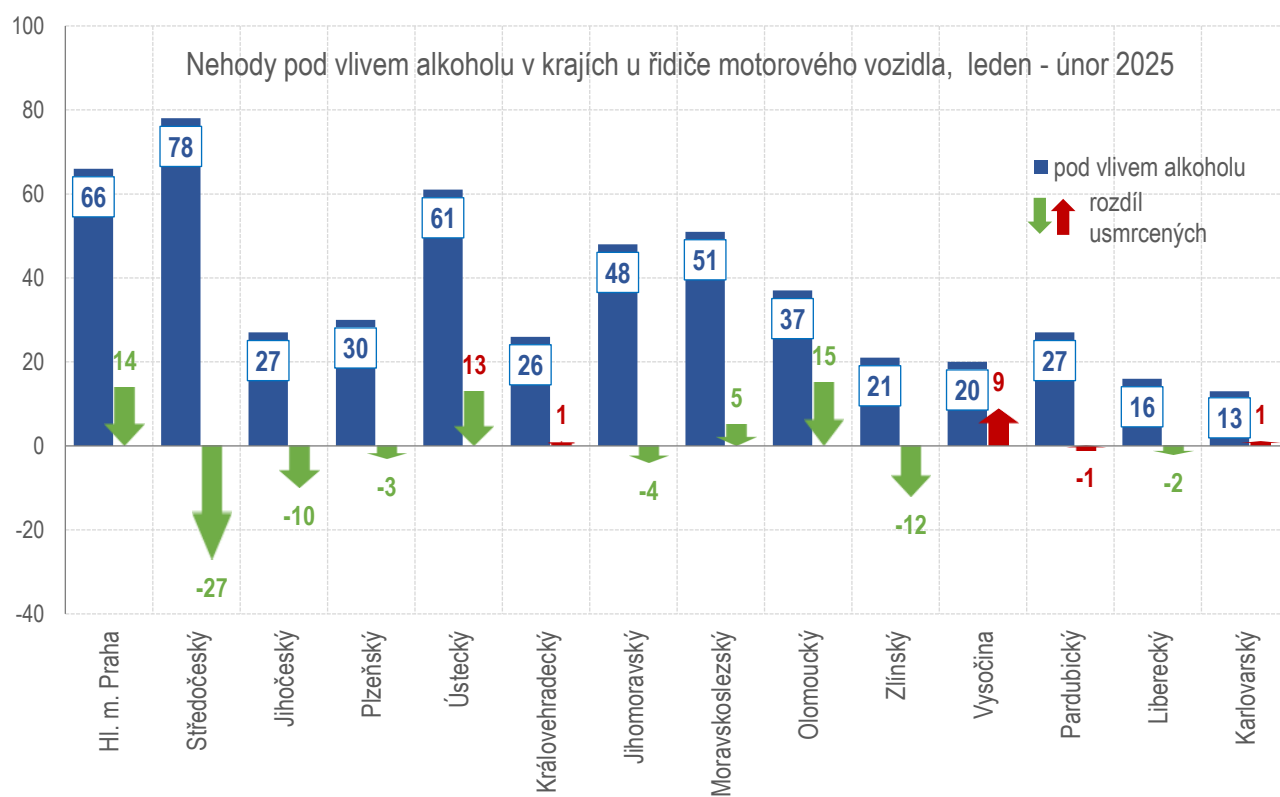
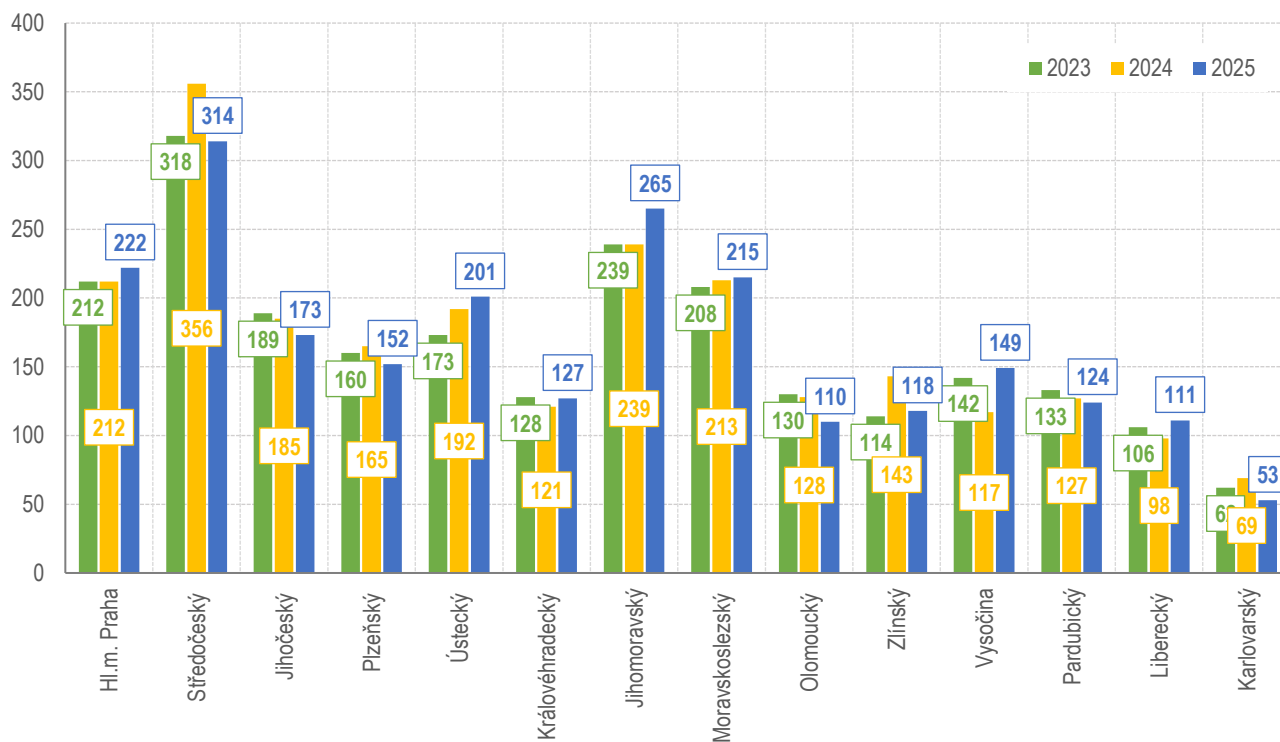
Alkohol a drogy u viníka - řidiče - dle krajů	celkem šetřeno událostí	celkem nehod	tj. % DN z událostí	"Euroformuláře"	tj % EU z událostí	z toho alkohol	tj. v %	z toho drogy	tj. %
Hl. m. Praha	1 723	1 499	87,0	224	13,0	66	3,83	7	0,41
Středočeský	2 857	2 212	77,4	645	22,6	78	2,73	8	0,28
Jihočeský	1 232	592	48,1	640	51,9	27	2,19	6	0,49
Plzeňský	1 568	653	41,6	915	58,4	30	1,91	7	0,45
Ústecký	1 839	1 270	69,1	569	30,9	61	3,32	6	0,33
Královéhradecký	1 004	656	65,3	348	34,7	26	2,59	1	0,10
Jihomoravský	1 520	682	44,9	838	55,1	48	3,16	3	0,20
Moravskoslezský	2 129	1 451	68,2	678	31,8	51	2,40	2	0,09
Olomoucký	1 314	944	71,8	370	28,2	37	2,82	4	0,30
Zlínský	892	467	52,4	425	47,6	21	2,35	0	0,00
Vysočina	1 191	497	41,7	694	58,3	20	1,68	0	0,00
Pardubický	848	509	60,0	339	40,0	27	3,18	3	0,35
Liberecký	1 194	810	67,8	384	32,2	16	1,34	5	0,42
Karlovarský	446	306	68,6	140	31,4	13	2,91	0	0,00
CELKEM	19 757	12 548	63,5	7 209	36,5	521	2,64	52	0,26



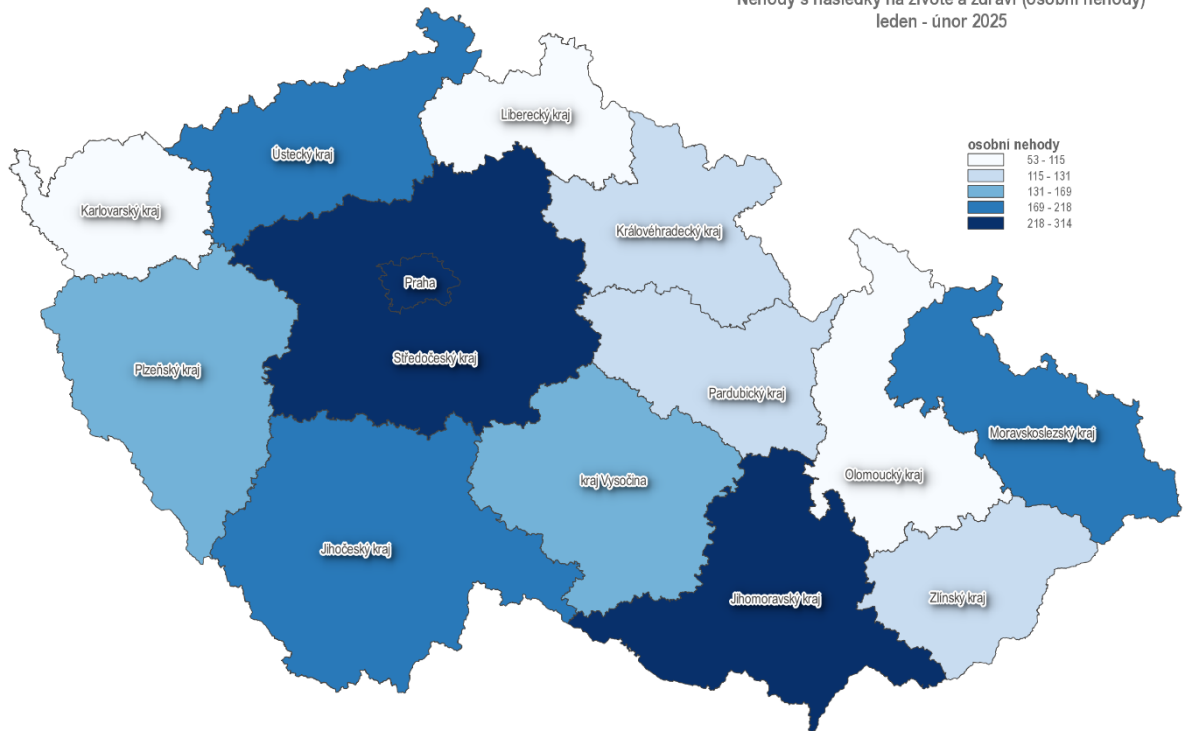
Počet usmrcených při nehodách v krajích, leden - únor 2023 - 2025



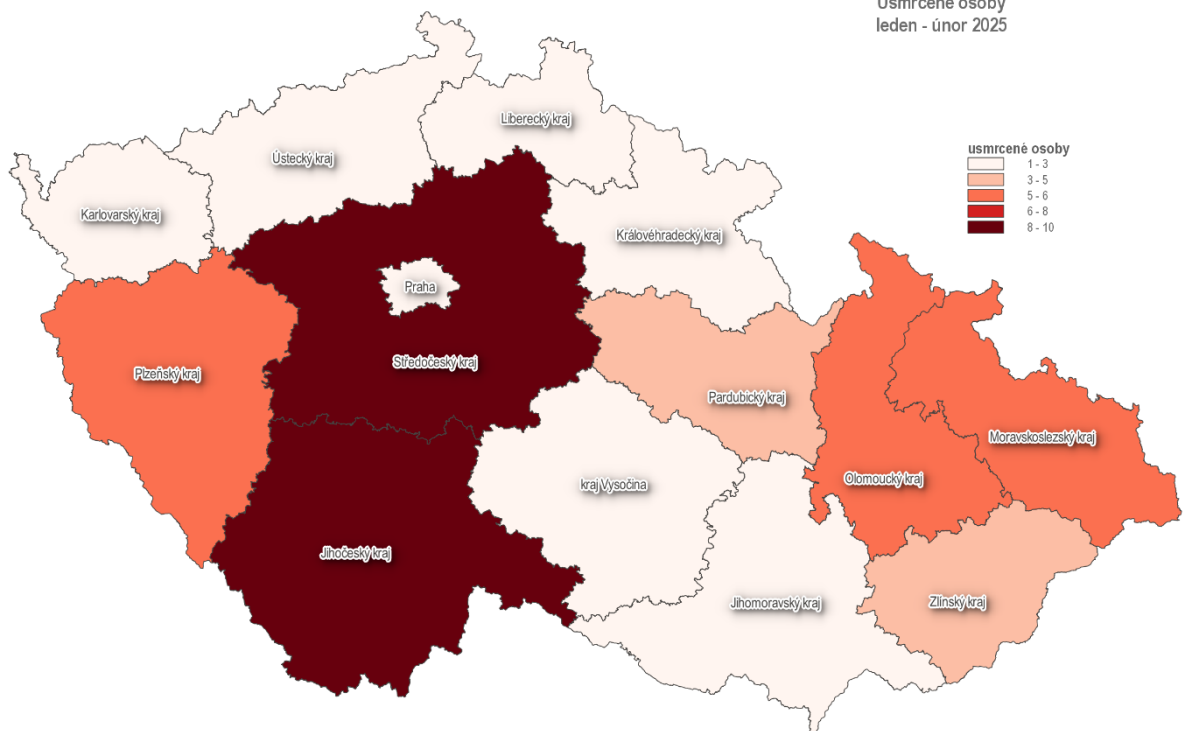
Počet nehod s následky na životě a zdraví v krajích, leden - únor 2023 - 2025



Nehody s následky na životě a zdraví (osobní nehody)
leden - únor 2025



Usmrcené osoby
leden - únor 2025



Zpracovali: plk. Mgr. Jan STRAKA, kpt. Ing. Jana PELEŠKOVÁ, tel. 974 834 584, 974 834 223

plk. Mgr. Michal HODBOŮ
ředitel služby dopravní policie
pověřen zastupováním

schváleno elektronicky

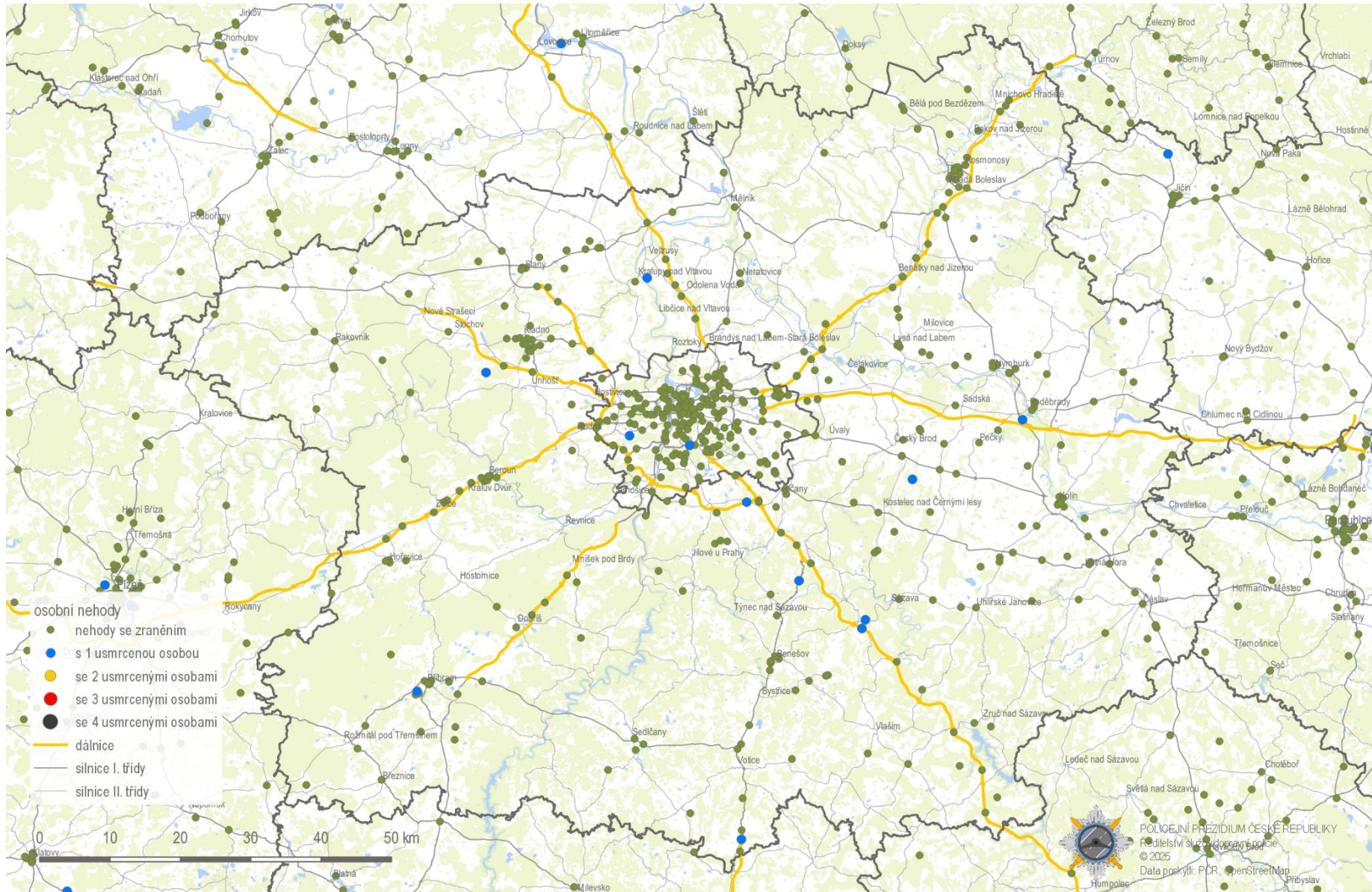
Příloha

**Mapy nehod s následky na životě a zdraví v jednotlivých krajích České republiky
v období leden - únor 2025**

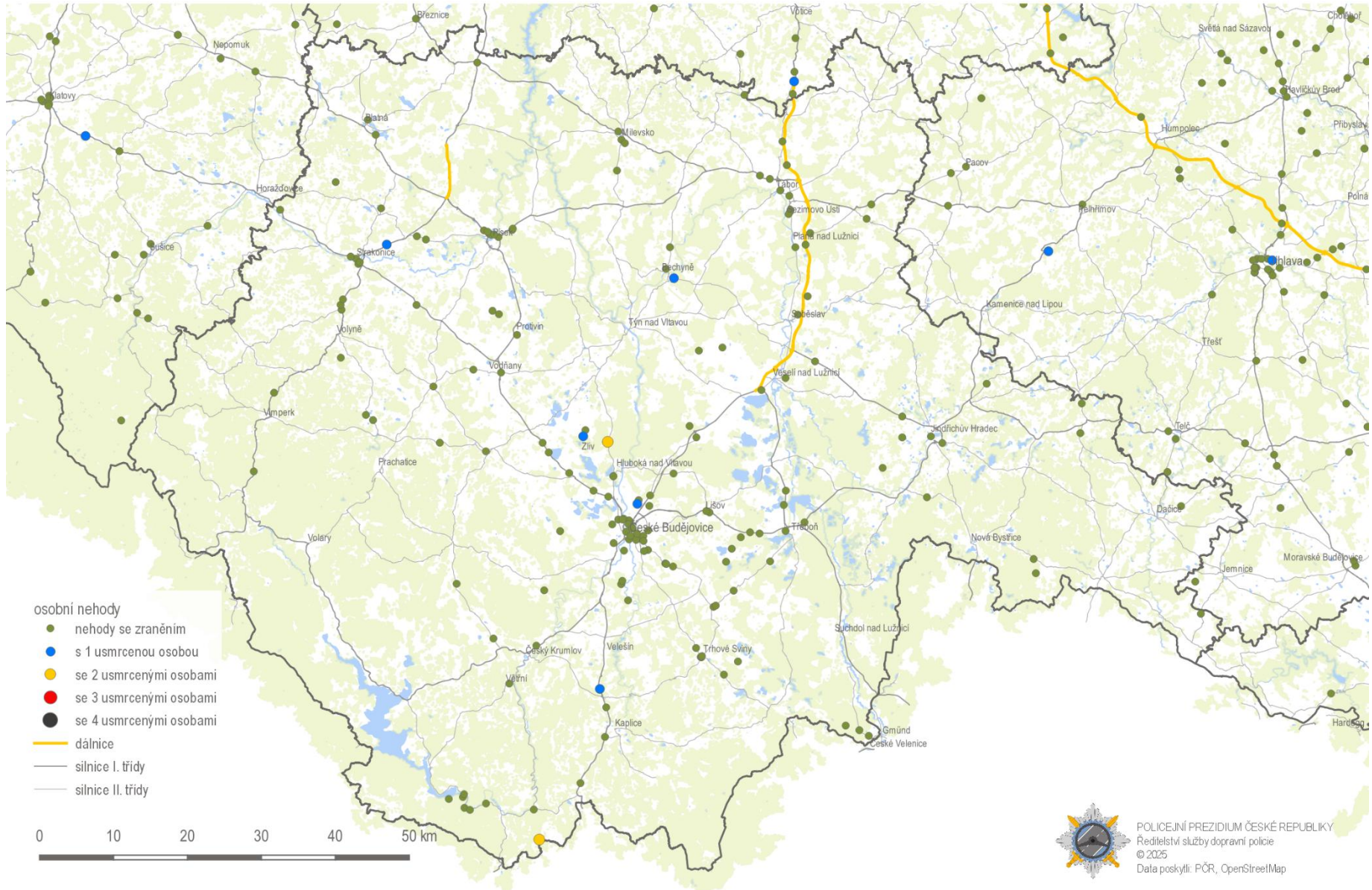
Nehody s následky na životě a zdraví (osobní nehody); leden - únor 2025
Praha



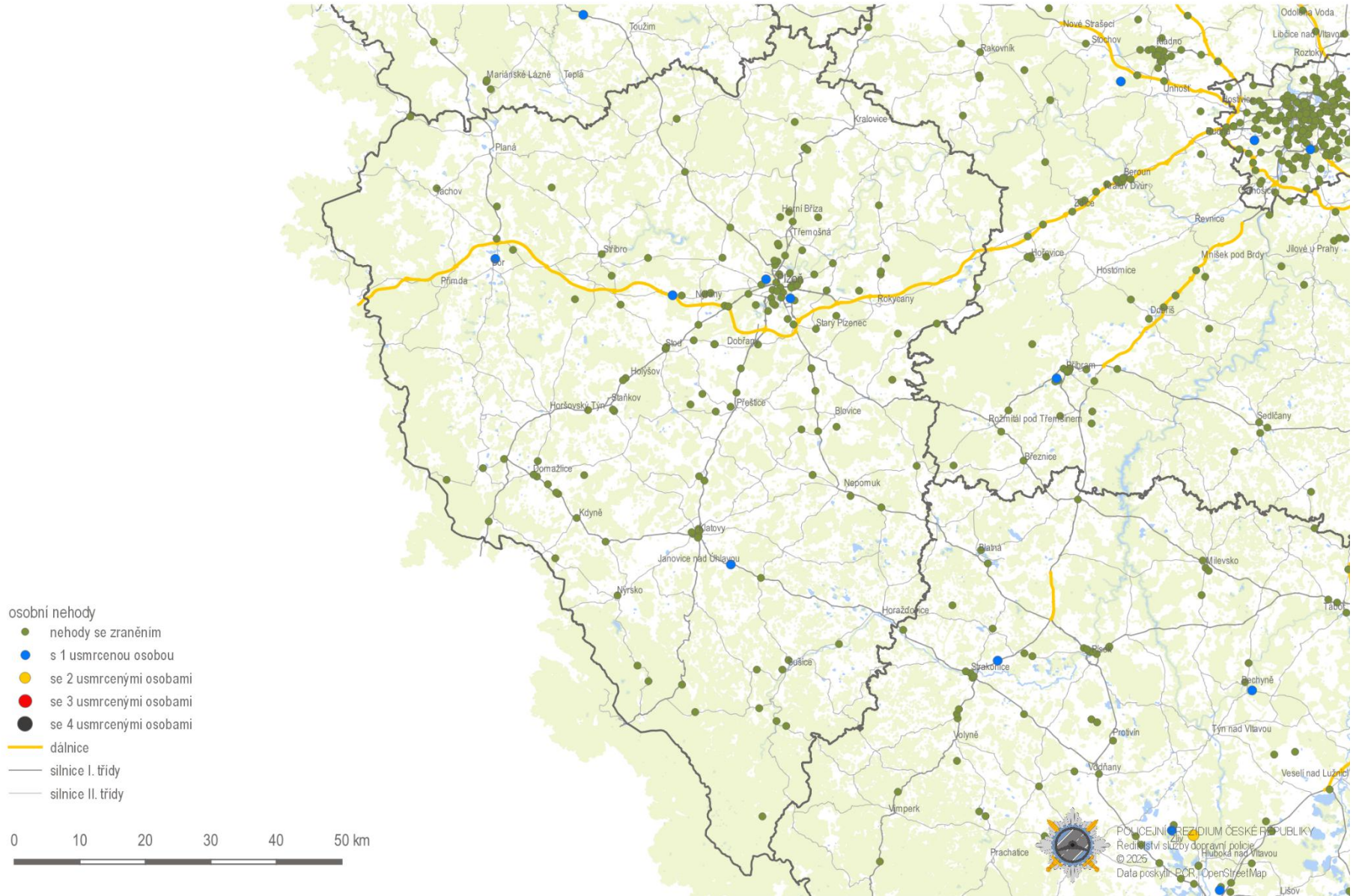
Nehody s následky na životě a zdraví (osobní nehody); leden - únor 2025 Středočeský kraj



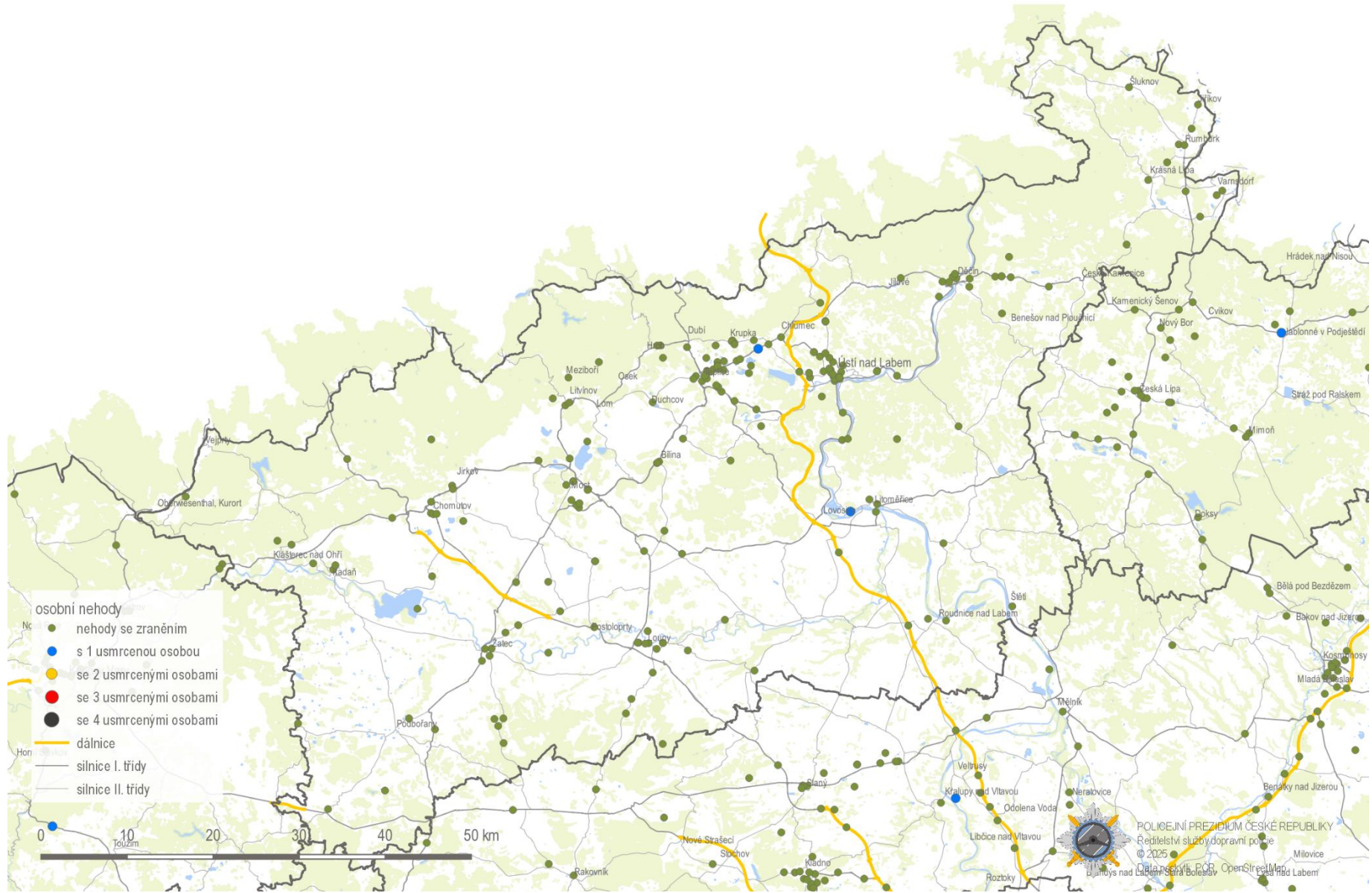
Nehody s následky na životě a zdraví (osobní nehody); leden - únor 2025 Jihočeský kraj



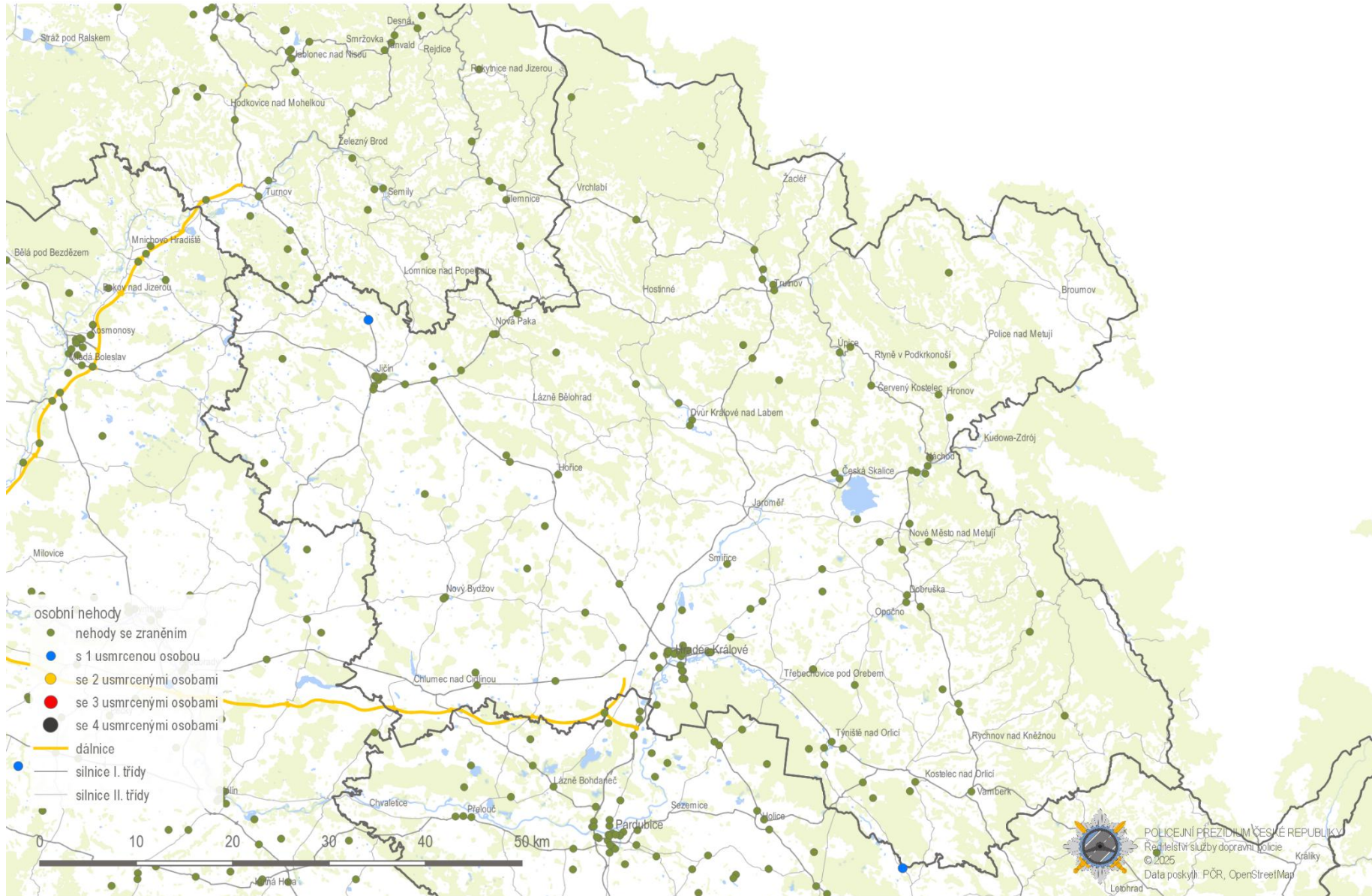
Nehody s následky na životě a zdraví (osobní nehody); leden - únor 2025 Plzeňský kraj



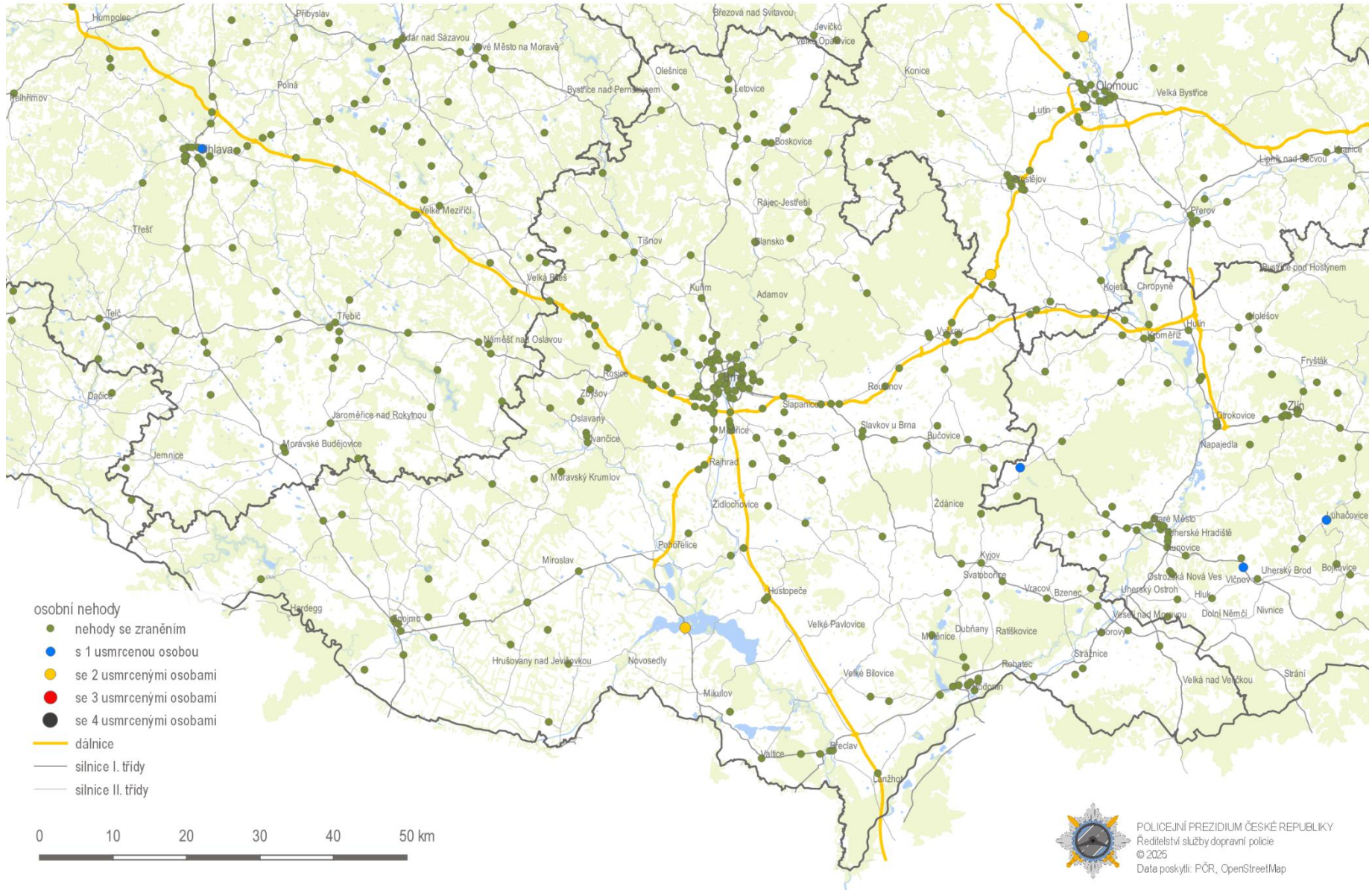
Nehody s následky na životě a zdraví (osobní nehody); leden - únor 2025 Ústecký kraj



Nehody s následky na životě a zdraví (osobní nehody); leden - únor 2025 Královéhradecký kraj



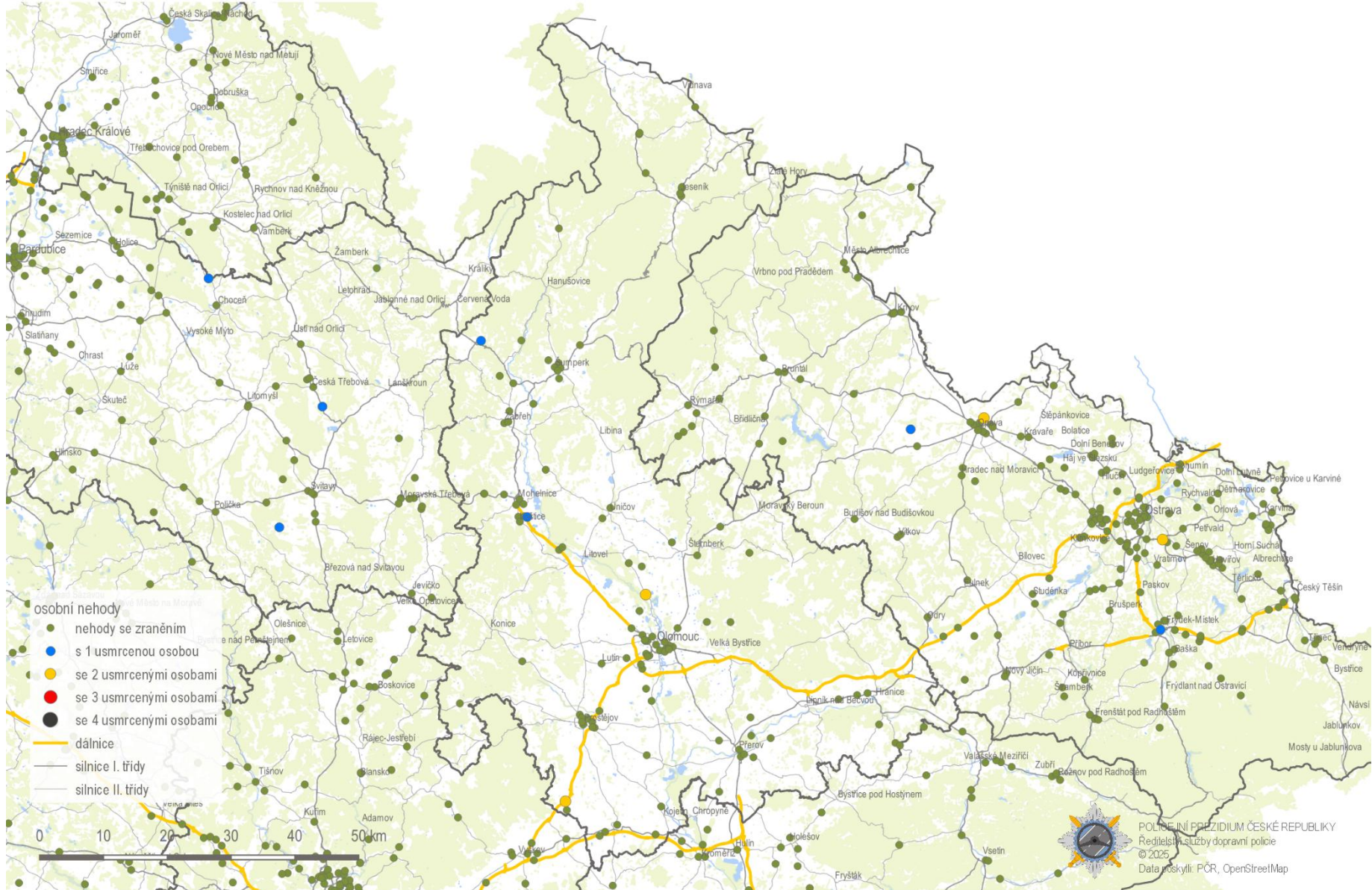
Nehody s následky na životě a zdraví (osobní nehody); leden - únor 2025 Jihomoravský kraj



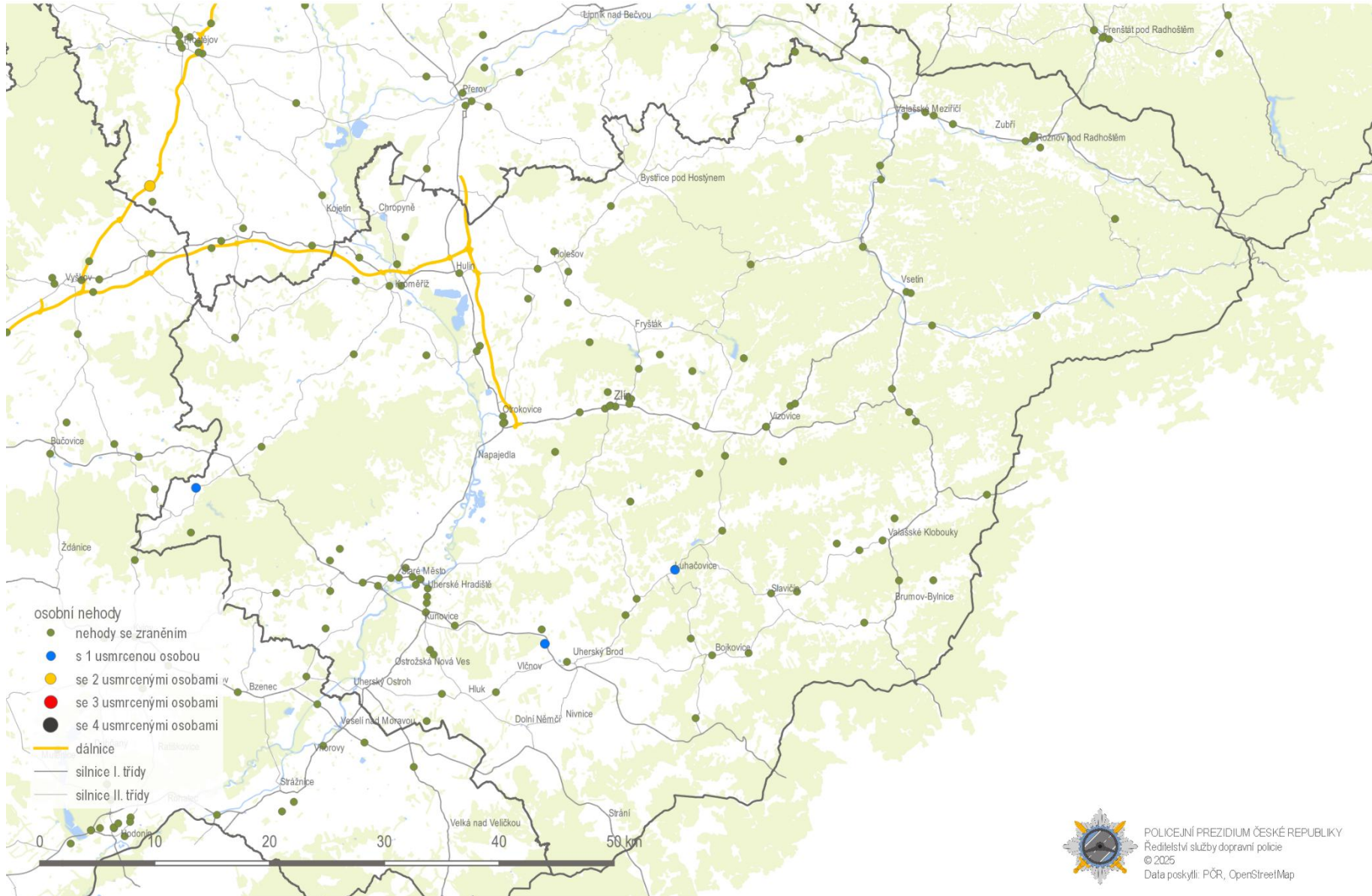
Nehody s následky na životě a zdraví (osobní nehody); leden - únor 2025 Moravskoslezský kraj



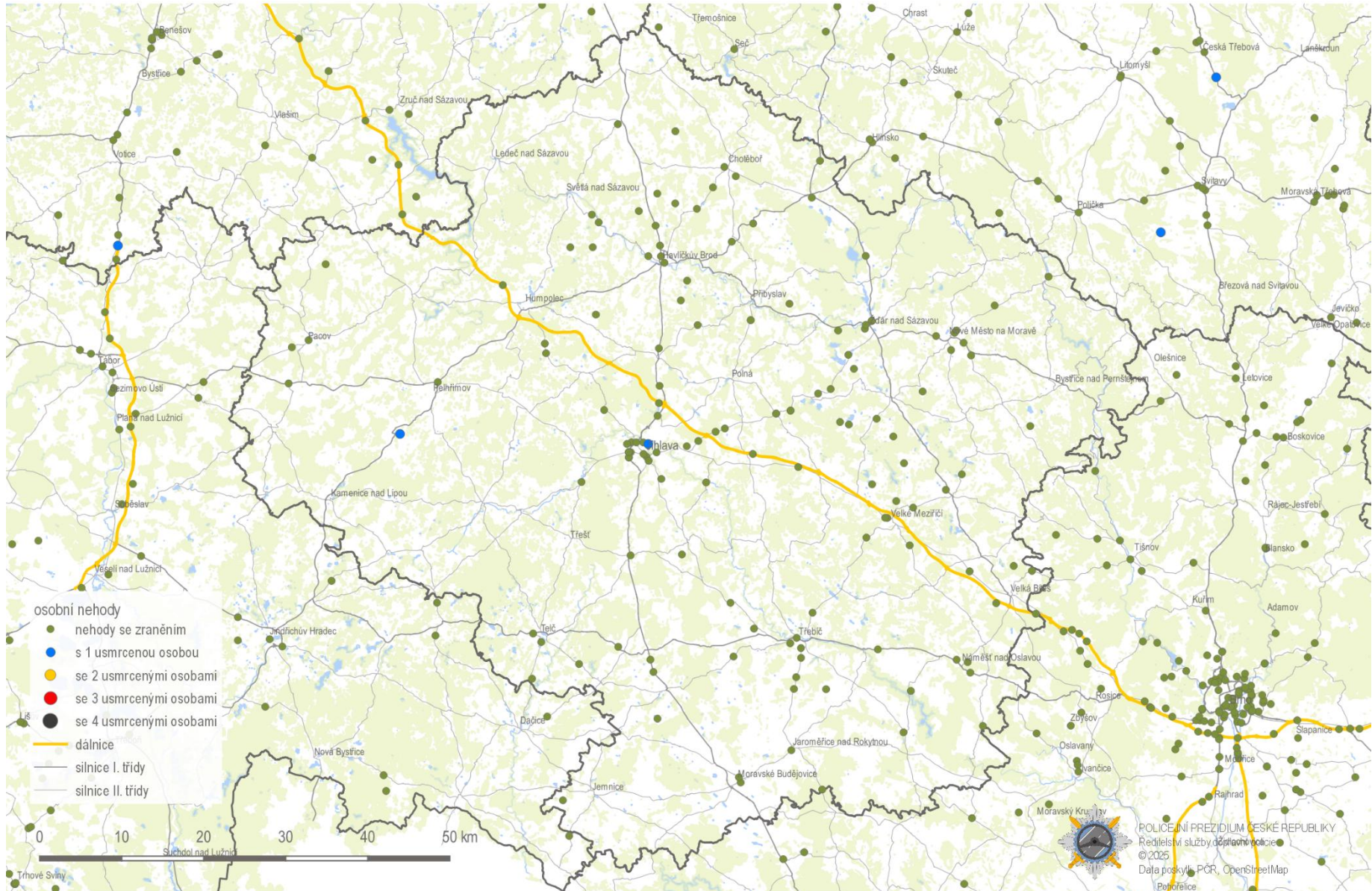
Nehody s následky na životě a zdraví (osobní nehody); leden - únor 2025 Olomoucký kraj



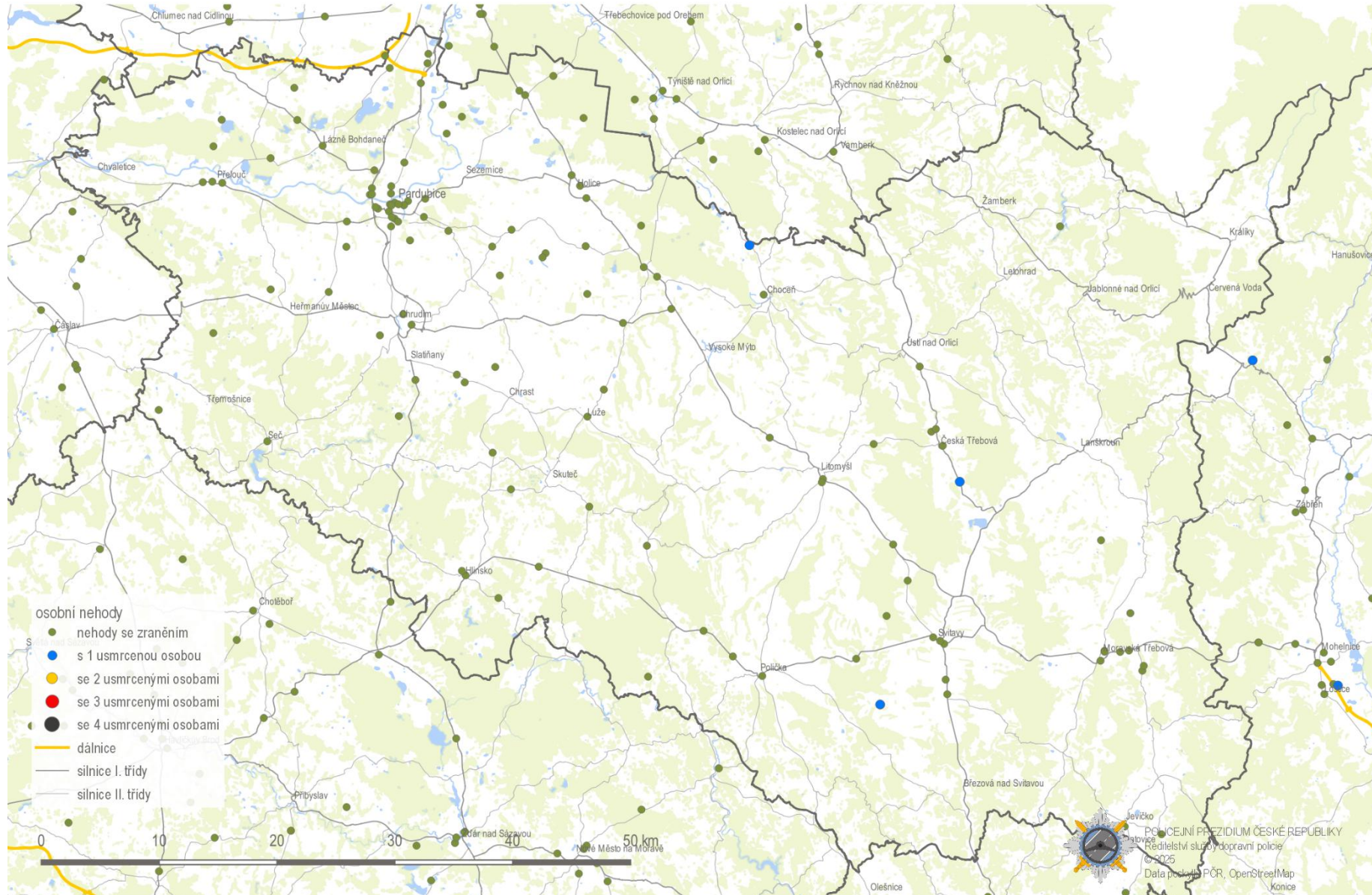
Nehody s následky na životě a zdraví (osobní nehody); leden - únor 2025 Zlínský kraj



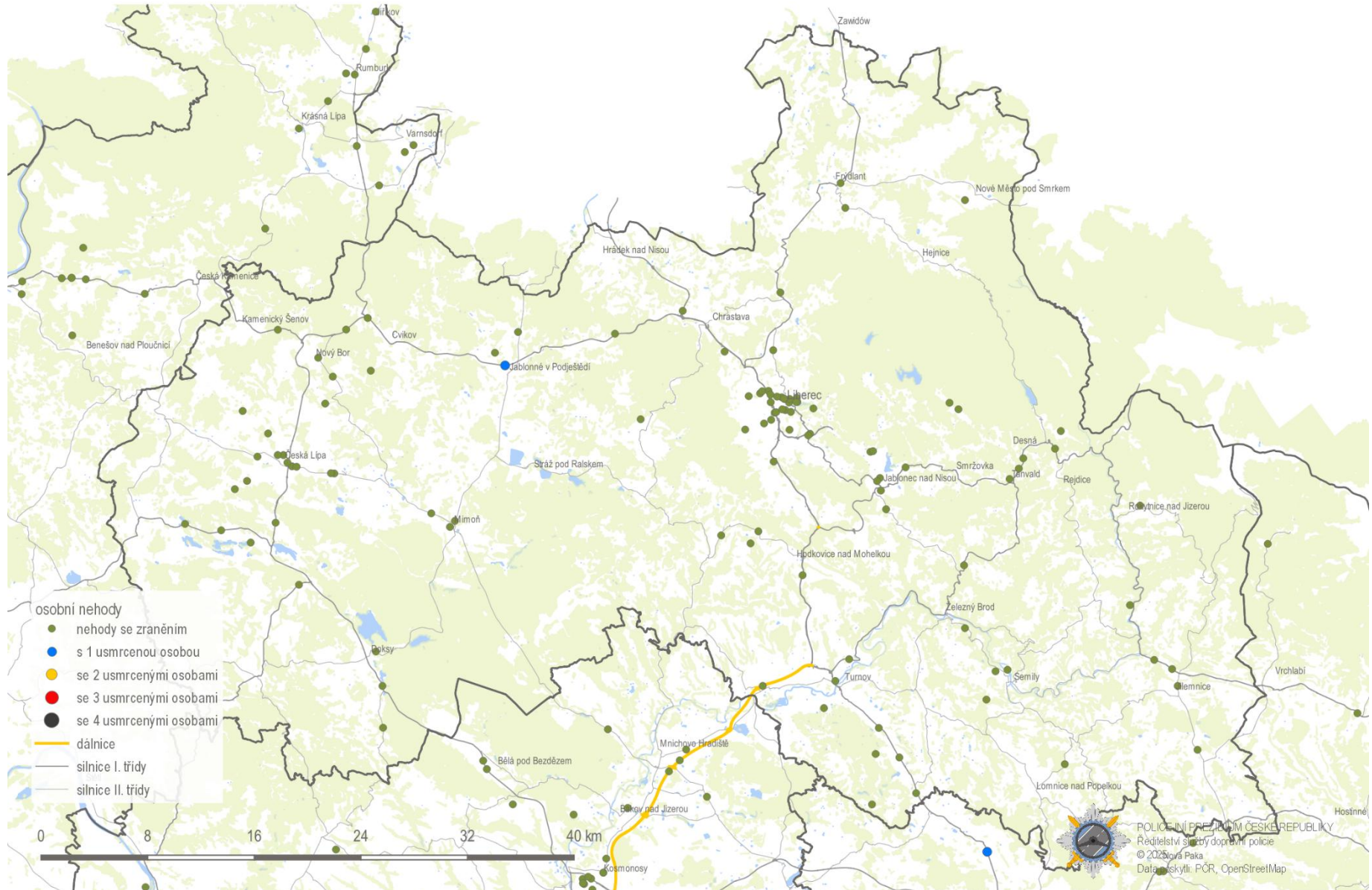
Nehody s následky na životě a zdraví (osobní nehody); leden - únor 2025 kraj Vysočina



Nehody s následky na životě a zdraví (osobní nehody); leden - únor 2025 Pardubický kraj



Nehody s následky na životě a zdraví (osobní nehody); leden - únor 2025 Liberecký kraj



Nehody s následky na životě a zdraví (osobní nehody); leden - únor 2025 Karlovarský kraj

