



Pomáhat a chránit

POLICEJNÍ PREZIDIUM ČESKÉ REPUBLIKY

Ředitelství služby dopravní policie



Praha 11. března 2024

Počet listů: 11

Přílohy: 1/15

INFORMACE

o nehodovosti na pozemních komunikacích v České republice v období leden - únor 2024

Za první dva měsíce roku 2024 Policie České republiky šetřila 13 269 dopravních nehod. Při těchto nehodách bylo 68 osob usmrceno, 135 osob zraněno těžce a 2 757 osob zraněno lehce. Celková hmotná škoda odhadnutá policisty na místě dopravní nehody dosáhla 1 150,5 milionů Kč.

Porovnání základních ukazatelů s rokem 2023

Pokles v kategorii:

- | | | |
|------------------------|-------------|--------------|
| • počet nehod | o 357 nehod | tj. o 2,6 % |
| • těžce zraněných osob | o 63 osob | tj. o 31,8 % |

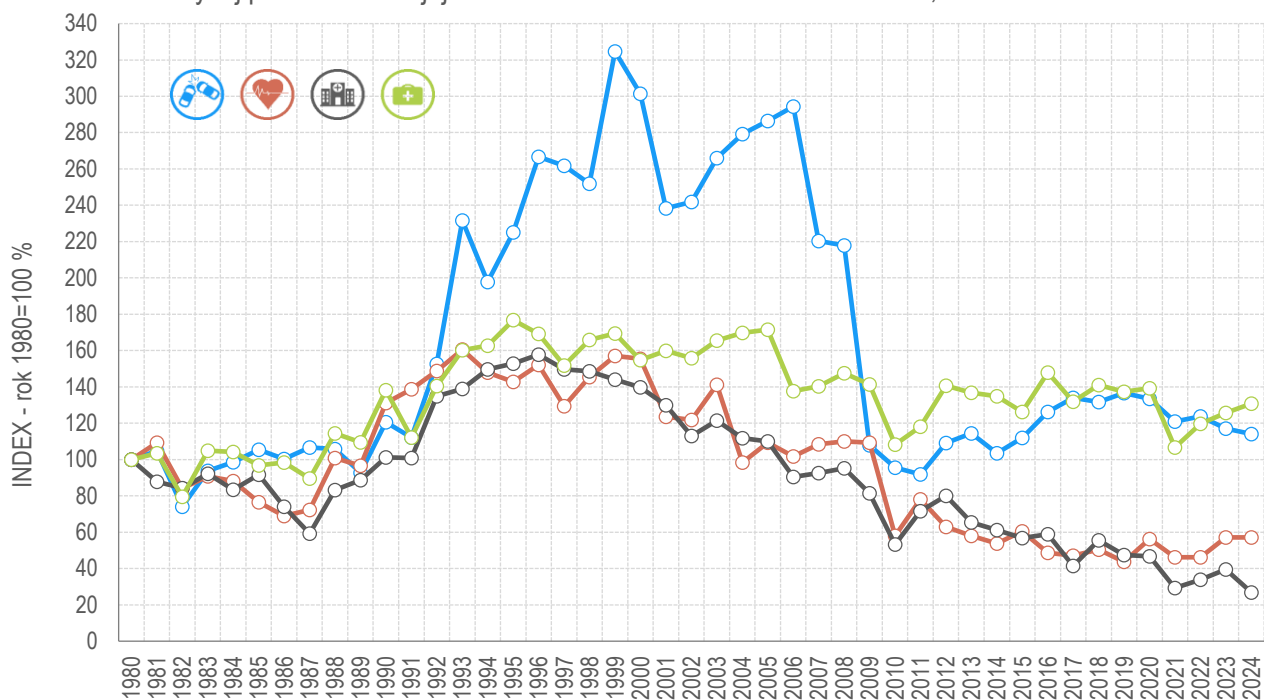
Nárůst v kategorii:

- | | | |
|------------------------|-----------------|--------------|
| • usmrcených osob | o 1 osobu | tj. o 1,5 % |
| • lehce zraněných osob | o 108 osob | tj. o 4,1 % |
| • hmotná škoda | o 107,6 mil. Kč | tj. o 10,3 % |

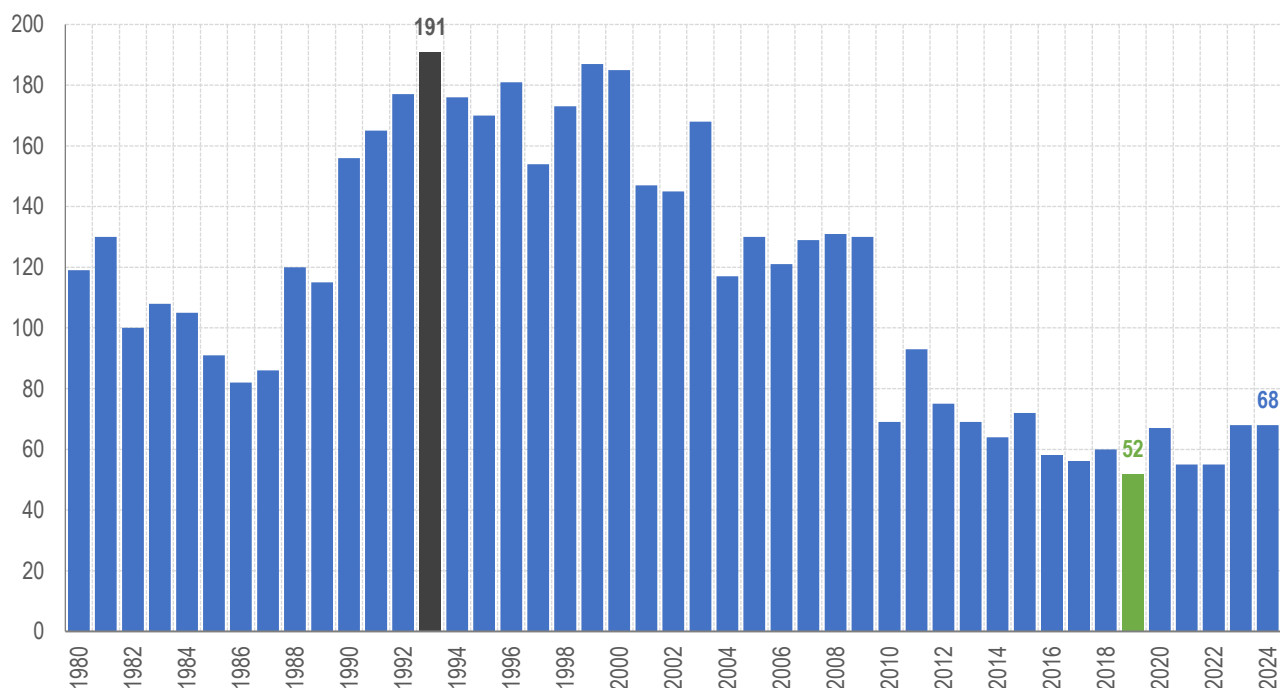
Počet osob usmrcených při nehodách za leden - únor byl v období od roku 1980 nejnižší v roce 2019 (52 usmrcených osob). Naopak nejvíce osob bylo při dopravních nehodách usmrceno v roce 1993 (191 usmrcených osob).

Počet těžce zraněných osob při nehodách byl za první dva měsíce roku 2024 nejnižší. Nejvyšší počet těžce zraněných při dopravních nehodách byl vykázán v roce 1996 (792 těžce zraněných).

Vývoj počtu nehod a jejich následků za období leden - únor v ČR; od roku 1980



Vývoj počtu usmrcených osob za období leden - únor od roku 1980



Časové rozložení dopravních nehod

Nehody a následky po měsících, 2024	počet nehod	usmrceno	těžce zraněno	lehce zraněno	hmotná škoda
leden	7 432	40	72	1 532	659 239 200
únor	5 837	28	63	1 225	491 290 400
Celkem	13 269	68	135	2 757	1 150 529 600

Nejvíce nehod se stalo v pondělí (2 278 nehod), nejméně naopak v neděli (1 248). Počty nehod oproti roku 2023 poklesly, a to kromě pondělních, středečních a čtvrtečních nehod. K nejvyššímu nárůstu usmrcených při dopravních nehodách došlo u středečních nehod (o 6 usmrcených).

Den v týdnu	počet nehod	rozdíl nehod oproti roku 2023	počet usmrcených	rozdíl usmrcených oproti roku 2023
Pondělí	2 278	101	12	1
Úterý	2 090	-57	7	-3
Středa	2 146	142	16	6
Čtvrtek	2 215	226	13	5
Pátek	1 960	-218	9	4
Sobota	1 332	-248	6	-6
Neděle	1 248	-303	5	-6

Nejvíce dopravních nehod šetřili policisté ve čtvrtek 18. ledna 2024 (406 nehod), nejméně v neděli 4. února 2024 (125 nehod). Nejtragičtějším dnem v tomto období byla středa 24. ledna, kdy následkem dopravních nehod vyhaslo 7 životů. V období leden - únor 2023 zaznamenali policisté celkem 24 dnů bez usmrcení při dopravních nehodách.

Osoby usmrcené při dopravních nehodách

V prvních dvou měsících roku 2024 bylo při dopravních nehodách usmrceno 31 řidičů osobních automobilů, 14 chodců a 14 spolujezdců v osobním vozidle. Další kategorie jsou uvedeny v tabulce. Nejvyšší nárůst počtu usmrcených byl zaznamenán u spolujezdců v osobních vozidlech (o 7 usmrcených více).

počet usmrcených	Usmrcené osoby podle kategorie	rozdíl
31	řidič osobního vozidla	2
14	spolujezdec v osobním vozidle	7
14	chodec	-4
2	řidič nákladního vozidla s návěsem	2
2	řidič nákladního vozidla	-2
1	strojvedoucí	1
1	řidič nákladního vozidla s přívěsem	1
1	řidič jiného motorového vozidla	0
1	řidič motocyklu	0
1	cyklista	-5
0	spolujezdec v nákladním vozidle	-1
68	CELKEM	1

Dopravní nehody dle zavinění

Řidiči motorových vozidel zavinili 85,9 % dopravních nehod, při nichž přišlo o život 65 osob, což představuje nárůst usmrcených oproti minulému roku o 6 osob.

Nehody podle zavinění	počet nehod	tj. % z celkového počtu nehod	rozdíl nehod oproti roku 2023	usmrceno osob	tj. % z celkového počtu usmrcených	rozdíl usmrcených oproti roku 2023
řidičem motorového vozidla	11 401	85,9	47	65	95,6	6
řidičem nemotorového vozidla	182	1,4	-4	0	0,0	-4
z toho dětmi	8	0,1	-2	0	0,0	0
chodcem	132	1,0	-4	3	4,4	0
z toho dětmi	40	0,3	2	0	0,0	0
jiným účastníkem	24	0,2	-2	0	0,0	0
závadou komunikace	96	0,7	37	0	0,0	0
technickou závadou vozidla	12	0,1	-4	0	0,0	0
lesní zvířít, domácím zvířetem	1 361	10,3	-400	0	0,0	0
jiné zavinění	61	0,5	-27	0	0,0	-1

Příčiny dopravních nehod

Co se týče příčin dopravních nehod zaviněných řidiči motorových vozidel, na počtu dopravních nehod se nejvýrazněji podílí nesprávný způsob jízdy (66 % nehod), při těchto nehodách bylo usmrceno 32 osob a jedná se tak zároveň nejtragičtější příčinu nehod. Za obdobně tragickou příčinu dopravních nehod lze označit nepřiměřenou rychlost, která se sice na počtu dopravních nehod podílí „pouze“ 20,3 %, ale usmrceno při těchto nehodách bylo 24 osob (tj. 36,9 % osob usmrcených při nehodách zaviněných řidiči motorových vozidel).

Hlavní příčina nehody (jen řidiči mot. vozidel)	počet nehod	podíl na celkovém počtu nehod	usmrceno osob	podíl na celkovém počtu usmrcených	rozdíl usmrcených oproti roku 2023
nepřiměřená rychlost	2 309	20,3	24	36,9	3
nesprávné předjíždění	140	1,2	4	6,2	2
nedání přednosti	1 424	12,5	5	7,7	-8
nesprávný způsob jízdy	7 513	66,0	32	49,2	9

Nejčtenější příčinou nehod řidičů motorových vozidel bylo nevěnování se plně řízení vozidla (22,6 % nehod), dále nepřizpůsobení rychlosti stavu vozovky (12,6 %) a nesprávné otáčení nebo couvání (12 %).

Pořadí	Nejčtenější příčiny nehod zaviněných řidiči motorových vozidel	počet nehod
1.	řidič se plně nevěnoval řízení vozidla	2 572
2.	nepřizpůsobení rychlosti stavu vozovky	1 436
3.	nesprávné otáčení nebo couvání	1 364
4.	vyhýbání bez dostatečného bočního odstupu	869
5.	nezvládnutí řízení vozidla	752
6.	nedodržení bezpečné vzdálenosti za vozidlem	555
7.	nepřizpůsobení rychlosti dopravně technickému stavu vozovky	469
8.	nedání přednosti upravené dopravní značkou "DEJ PŘEDNOST V JÍZDĚ!"	415
9.	přejetí do protisměru	373
10.	bezohledná, agresivní, neohleduplná jízda	356

Nejtragičtějšími příčinami nehod řidičů motorových vozidel bylo nevěnování se plně řízení vozidla (14 usmrcených, 21,5 %) a přejetí do protisměru (9 usmrcených, 13,8 %).

Pořadí	Nejtragičtější příčiny nehod zaviněných řidiči motorových vozidel	počet usmrcených
1.	řidič se plně nevěnoval řízení vozidla	14
2.	přejetí do protisměru	9
3.	nepřizpůsobení rychlosti dopravně technickému stavu vozovky	6
4.	nepřizpůsobení rychlosti stavu vozovky	5
5.	nepřizpůsobení rychlosti vlastnostem vozidla a nákladu	5
6.	nezvládnutí řízení vozidla	4
7.	jiný druh nepřiměřené rychlosti	4
8.	kolize s protijedoucím vozidlem při předjíždění	3
9.	bezohledná, agresivní, neohleduplná jízda	2
10.	nedání přednosti chodci na vyznačeném přechodu	2

Dopravní nehody podle druhu

Nejčtenějším druhem nehody byla srážka s jedoucím nekolejovým vozidlem, při tomto druhu nehody byl zároveň zaznamenán nejvyšší počet usmrcených (24 usmrcených) – jedná se o shodný počet usmrcených osob jako ve stejném období loňského roku.

Nehody podle druhu	počet nehod	rozdíl nehod oproti roku 2023	počet usmrcených	rozdíl usmrcených oproti roku 2023
srážka s jedoucím nekolejovým vozidlem	3 306	-131	24	0
srážka s vozidlem zaparkovaným	3 551	177	1	-3
srážka s pevnou překážkou	3 344	-83	20	8
srážka s chodcem	494	25	14	-2
srážka s lesní zvěří	1 319	-403	0	0
srážka s domácím zvířetem	77	15	0	0
srážka s vlakem	23	7	2	-2
srážka s tramvají	67	-2	1	1
havárie	664	67	5	0
jiný druh nehody	424	-29	1	-1

Dopravní nehody podle druhu vozidla

Celkem 6 603 dopravních nehod zavinili řidiči osobních automobilů bez přívěsu a při těchto nehodách bylo usmrceno 50 osob, tj. o 2 více než v roce 2023. Celkem 2 889 (o 34 nehod více než v roce 2023) zavinil řidič, který z místa nehody ujel.

Nehody podle druhu vozidla	počet nehod	rozdíl nehod	tj. rozdíl nehod v %	usmrceno osob	rozdíl usmrcených	tj. rozdíl usmrcených v %
motocykl	43	16	59,3	1	0	0,0
osobní automobil bez přívěsu	6 603	-19	-0,3	50	2	4,2
osobní automobil s přívěsem	33	8	32,0	0	0	.
nákladní automobil	1 293	-13	-1,0	5	0	0,0
nákladní automobil s přívěsem	71	0	0,0	0	0	.
nákladní automobil s návěsem	262	1	0,4	5	3	150,0
autobus	167	-3	-1,8	0	-1	-100,0
traktor	27	-5	-15,6	0	0	.
tramvaj	9	-3	-25,0	1	1	.
trolejbus	9	0	0,0	0	0	.
jiné motorové vozidlo	21	-1	-4,5	2	1	100,0
jízdní kolo	119	11	10,2	0	-3	-100,0
koloběžka	34	25	277,8	0	0	.
povoz, jízda na koni	0	0	.	0	0	.

Nehody podle druhu vozidla	počet nehod	rozdíl nehod	tj. rozdíl nehod v %	usmrceno osob	rozdíl usmrcených	tj. rozdíl usmrcených v %
jiné nemotorové vozidlo	0	-7	-100,0	0	0	.
vlak	0	0	.	0	0	.
nezjištěno, řidič ujel	2 889	34	1,2	1	-1	-50,0
jiný druh vozidla	3	-1	-25,0	0	0	.

Dopravní nehody zaviněné pod vlivem alkoholu

U 558 nehod (pokles o 46 nehod) bylo u viníka dopravní nehody zjištěno požití alkoholu. Při těchto nehodách došlo k usmrcení 2 osob. Drogy byly zjištěny u řidiče motorového vozidla v případě 63 dopravních nehod.

Nehody zaviněné pod vlivem alkoholu nebo jiných návykových látek	počet nehod	rozdíl nehod oproti roku 2023	počet usmrcených	rozdíl usmrcených oproti roku 2023
Alkohol u viníka do 0,24‰	14	1	0	0
Alkohol u viníka 0,24 až 0,5‰	35	-18	0	0
Alkohol u viníka 0,6 až 0,8‰	44	2	0	0
Alkohol u viníka 0,8 až 1,0‰	28	6	0	0
Alkohol u viníka 1,0 až 1,5‰	94	-23	0	-2
Alkohol u viníka 1,5‰ a více	325	-13	2	-3
Alkohol a drogy	18	-1	0	0
Alkohol celkem	558	-46	2	-5
Drogy celkem	63	-16	1	0

Dopravní nehody dle místa

Z celkového počtu nehod a jejich následků došlo v obcích k:

- 68,0 % počtu nehod,
- 35,3 % usmrcení osob,
- 65,2 % těžkých zranění,
- 53,9 % lehkých zranění a
- 58,9 % vzniklých škod.

Místo nehody	počet nehod	usmrceno osob	těžce zraněno	lehce zraněno	hmotná škoda v mil. Kč
V obci	9 028	24	88	1485	677,7
<i>Index-rok 2023 = 100 %</i>	<i>100,17</i>	<i>114,29</i>	<i>75,86</i>	<i>104,80</i>	<i>120,04</i>
Mimo obec	4 241	44	47	1 272	472,8
<i>Index-rok 2023 = 100 %</i>	<i>91,94</i>	<i>95,65</i>	<i>57,32</i>	<i>103,25</i>	<i>98,84</i>
z toho dálnice	562	9	2	94	107,5
<i>Index-rok 2023 = 100 %</i>	<i>106,44</i>	<i>300,00</i>	<i>25,00</i>	<i>98,95</i>	<i>118,88</i>

Nejvíce nehod se stalo na místních komunikacích a na silnicích I., II. a III. třídy. Nárůst počtu nehod na místních komunikacích je způsoben změnou statistického vykazování, od 1. 1. 2023 se do místních komunikací započítávají také nehody, ke kterým došlo na sledovaných křižovatkách a ve sledovaných úsecích, které se již samostatně nevykazují. Z pohledu následků na životě jsou nejtragičtější nehody na silnicích I. třídy (ve sledovaném období celkem 20 usmrcených osob).

Druh komunikace	počet nehod	rozdíl nehod oproti roku 2023	počet usmrčených	rozdíl usmrčených oproti roku 2023
dálnice	562	34	9	6
silnice I. třídy	1 708	-118	20	-5
silnice II. třídy	2 079	-109	13	-5
silnice III. třídy	1 805	-205	10	1
místní komunikace	6 820	35	16	5
účelová komunikace - polní, lesní cesty apod.	19	-9	0	-1
účelová komunikace - ostatní	276	15	0	0

Dopravní nehody v krajích

K nejvyššímu počtu dopravních nehod došlo na území Středočeského kraje (2 387 nehod). Následují hlavní město Praha a Moravskoslezský kraj. Nejvíce osob bylo usmrceno při dopravních nehodách na území Středočeského kraje (13 usmrčených).

Nehody a následky v krajích; rok 2024	počet nehod	usmrceno osob	těžce zraněno	lehce zraněno	hmotná škoda v tis. Kč
Hlavní město Praha	1 779	5	15	212	204 074
<i>Index - rok 2023=100 %</i>	<i>84,31</i>	<i>166,67</i>	<i>57,69</i>	<i>99,07</i>	<i>102,32</i>
Středočeský kraj	2 387	13	23	428	200 362
<i>Index - rok 2023=100 %</i>	<i>112,81</i>	<i>162,50</i>	<i>57,50</i>	<i>118,23</i>	<i>123,00</i>
Jihočeský kraj	647	8	18	217	65 160
<i>Index - rok 2023=100 %</i>	<i>104,69</i>	<i>266,67</i>	<i>100,00</i>	<i>98,19</i>	<i>103,50</i>
Plzeňský kraj	729	3	6	205	61 588
<i>Index - rok 2023=100 %</i>	<i>106,73</i>	<i>60,00</i>	<i>60,00</i>	<i>106,22</i>	<i>113,09</i>
Ústecký kraj	1 345	4	11	224	82 291
<i>Index - rok 2023=100 %</i>	<i>108,38</i>	<i>50,00</i>	<i>52,38</i>	<i>101,82</i>	<i>96,32</i>
Královéhradecký kraj	640	6	8	144	55 779
<i>Index - rok 2023=100 %</i>	<i>98,46</i>	<i>85,71</i>	<i>100,00</i>	<i>100,70</i>	<i>106,69</i>
Jihomoravský kraj	723	8	14	271	59 493
<i>Index - rok 2023=100 %</i>	<i>93,90</i>	<i>133,33</i>	<i>60,87</i>	<i>98,55</i>	<i>100,76</i>
Moravskoslezský kraj	1 572	6	8	273	147 480
<i>Index - rok 2023=100 %</i>	<i>104,87</i>	<i>85,71</i>	<i>53,33</i>	<i>120,80</i>	<i>153,21</i>
Olomoucký kraj	866	3	6	139	61 921
<i>Index - rok 2023=100 %</i>	<i>105,74</i>	<i>100,00</i>	<i>150,00</i>	<i>97,20</i>	<i>91,59</i>
Zlínský kraj	499	1	4	176	57 788
<i>Index - rok 2023=100 %</i>	<i>74,59</i>	<i>50,00</i>	<i>50,00</i>	<i>120,55</i>	<i>149,22</i>
Vysočina	425	3	8	129	44 410
<i>Index - rok 2023=100 %</i>	<i>62,04</i>	<i>42,86</i>	<i>88,89</i>	<i>81,13</i>	<i>76,19</i>
Pardubický kraj	566	3	4	145	37 790
<i>Index - rok 2023=100 %</i>	<i>89,70</i>	<i>150,00</i>	<i>44,44</i>	<i>94,16</i>	<i>83,70</i>
Liberecký kraj	742	2	4	112	49 197
<i>Index - rok 2023=100 %</i>	<i>94,76</i>	<i>66,67</i>	<i>100,00</i>	<i>88,19</i>	<i>116,78</i>
Karlovarský kraj	349	3	6	82	23 193
<i>Index - rok 2023=100 %</i>	<i>99,15</i>	<i>100,00</i>	<i>200,00</i>	<i>124,24</i>	<i>127,16</i>
Česká republika	13 269	68	135	2 757	1 150 529
<i>Index - rok 2023=100 %</i>	<i>97,38</i>	<i>101,49</i>	<i>68,18</i>	<i>104,08</i>	<i>110,32</i>

Osobní nehody v krajích

Podrobnější členění osobních nehod, tj. nehod s následky na životě a zdraví, dle krajů je uvedeno v následující tabulce.

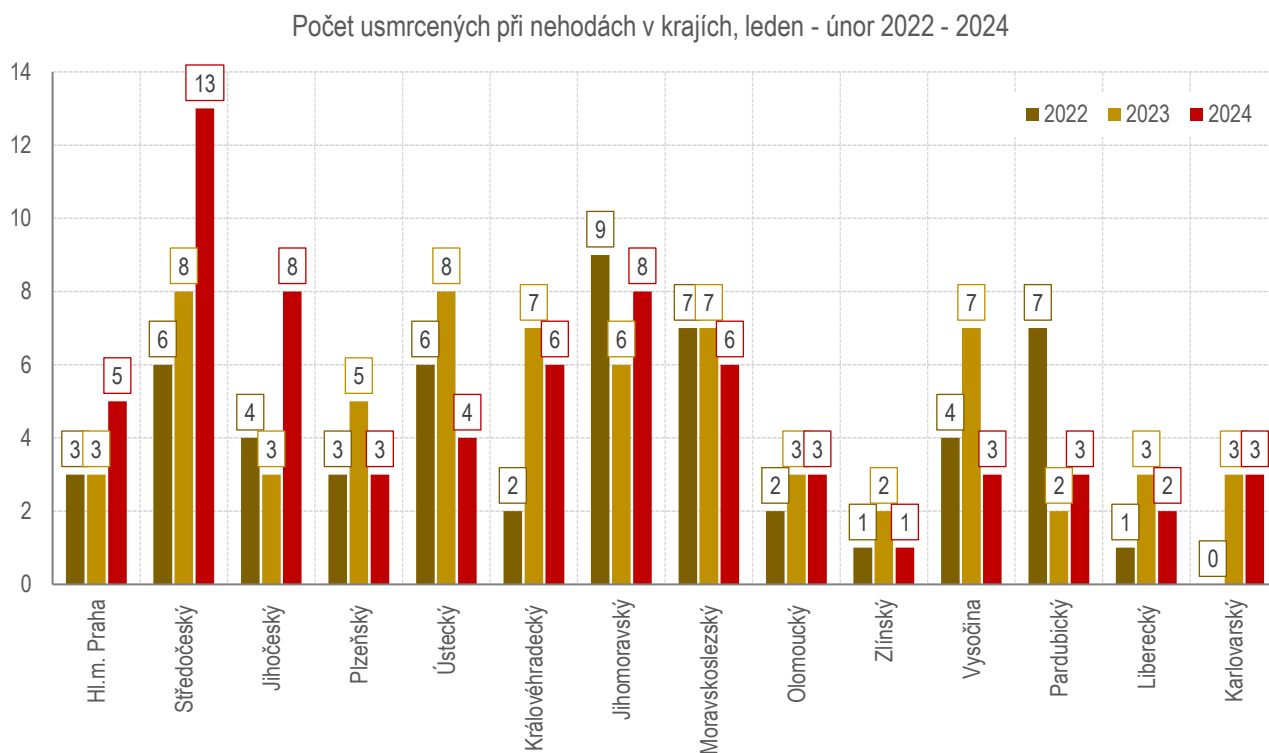
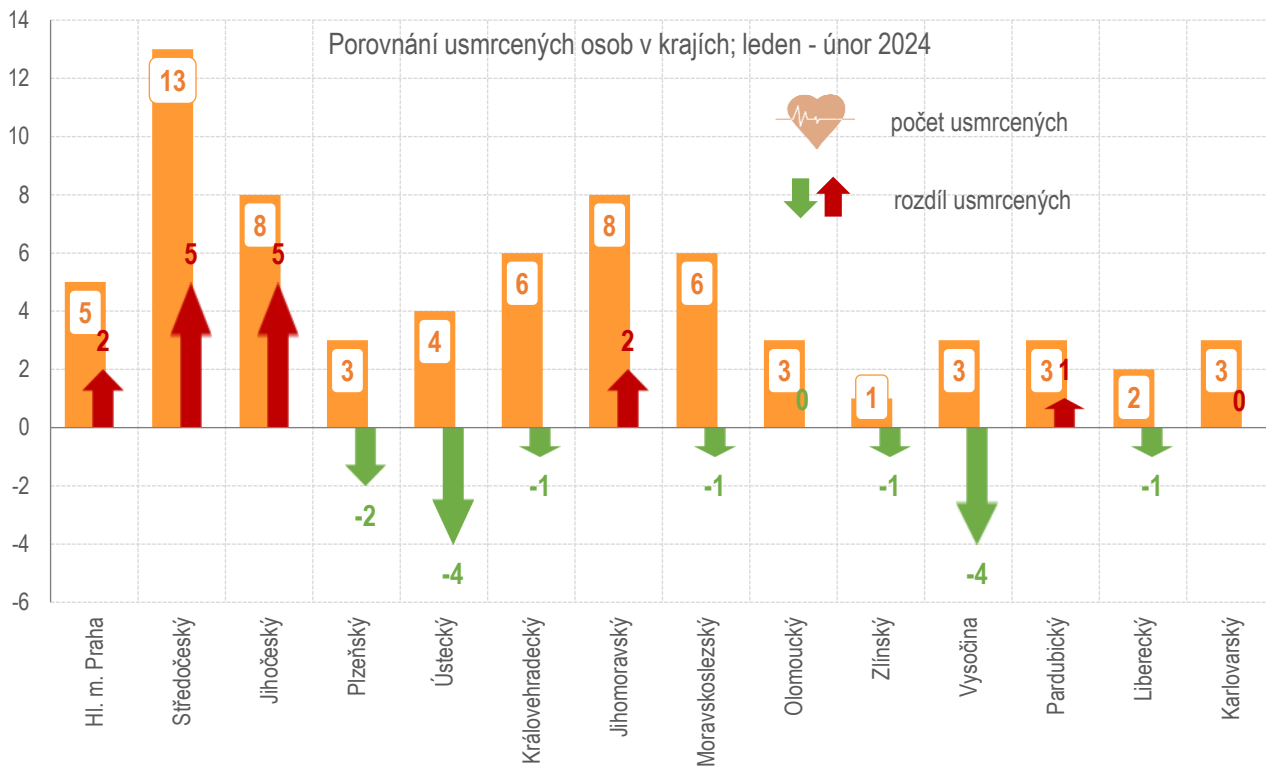
kraj	počet nehod	usmrceno	těžce zraněno	lehce zraněno
Hl. m. Praha	212	5	15	212
Středočeský	356	13	23	428
Jihočeský	185	8	18	217
Plzeňský	165	3	6	205
Ústecký	192	4	11	224
Královéhradecký	121	6	8	144
Jihomoravský	239	8	14	271
Moravskoslezský	213	6	8	273
Olomoucký	128	3	6	139
Zlínský	143	1	4	176
Vysočina	117	3	8	129
Pardubický	127	3	4	145
Liberecký	98	2	4	112
Karlovarský	69	3	6	82
Česká republika	2 365	68	135	2 757

Dopravní nehody pod vlivem alkoholu a drog v krajích

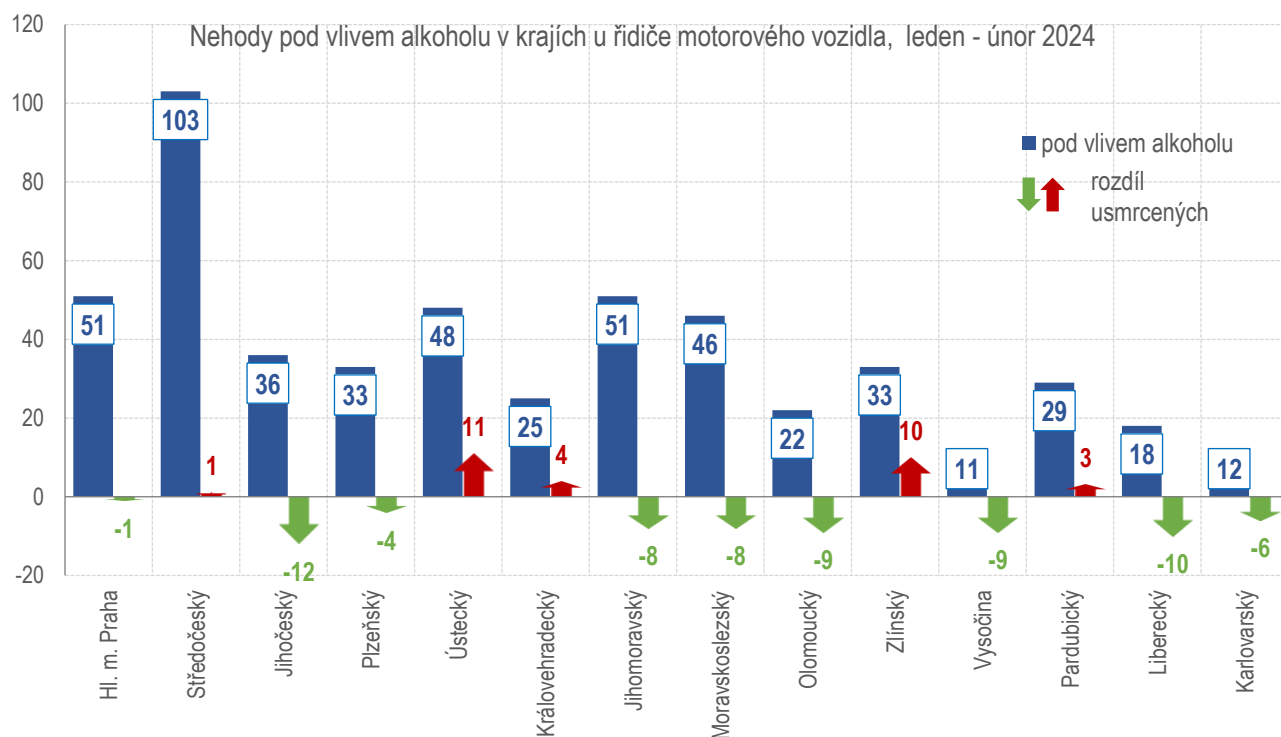
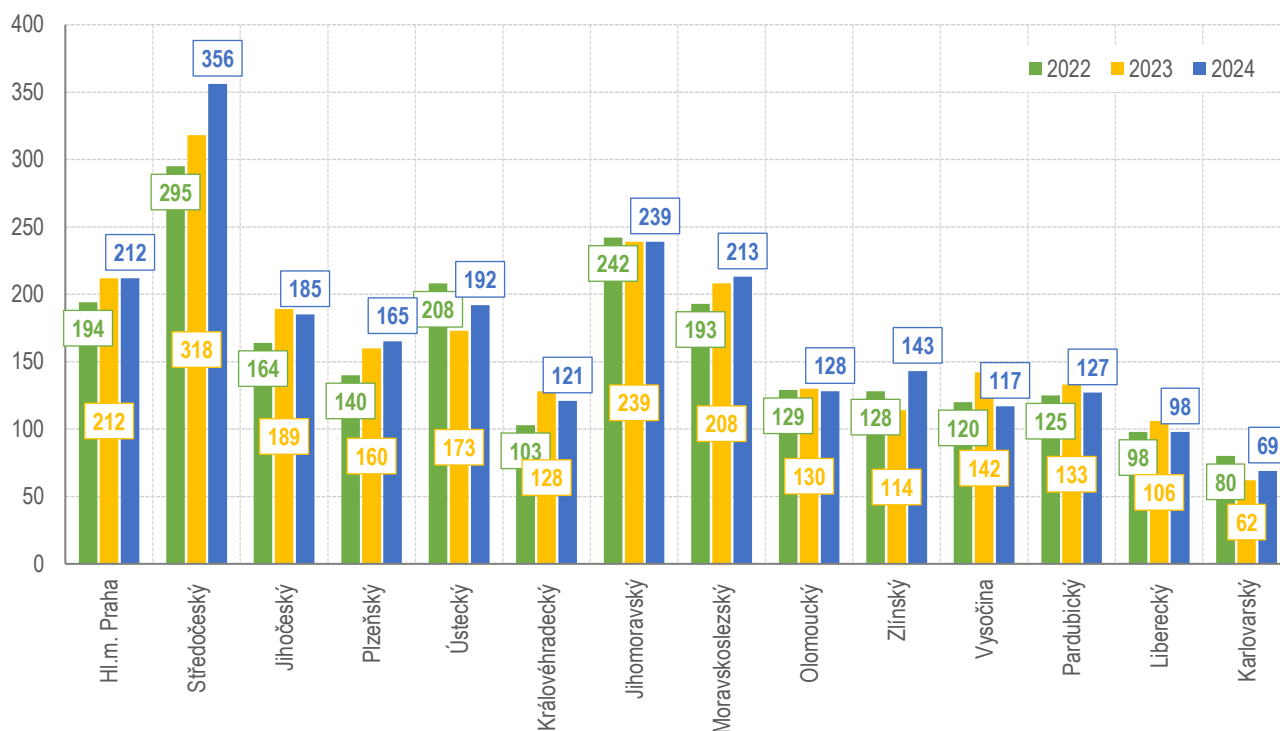
Nejvíce dopravních nehod pod vlivem alkoholu se stalo na území Středočeského kraje (103 nehod), Jihomoravského kraje a na území hl. m. Prahy (shodně 51 nehod).

Drogy se u viníka dopravní nehody – řidiče motorového vozidla prokázaly především ve Středočeském a Jihomoravském kraji.

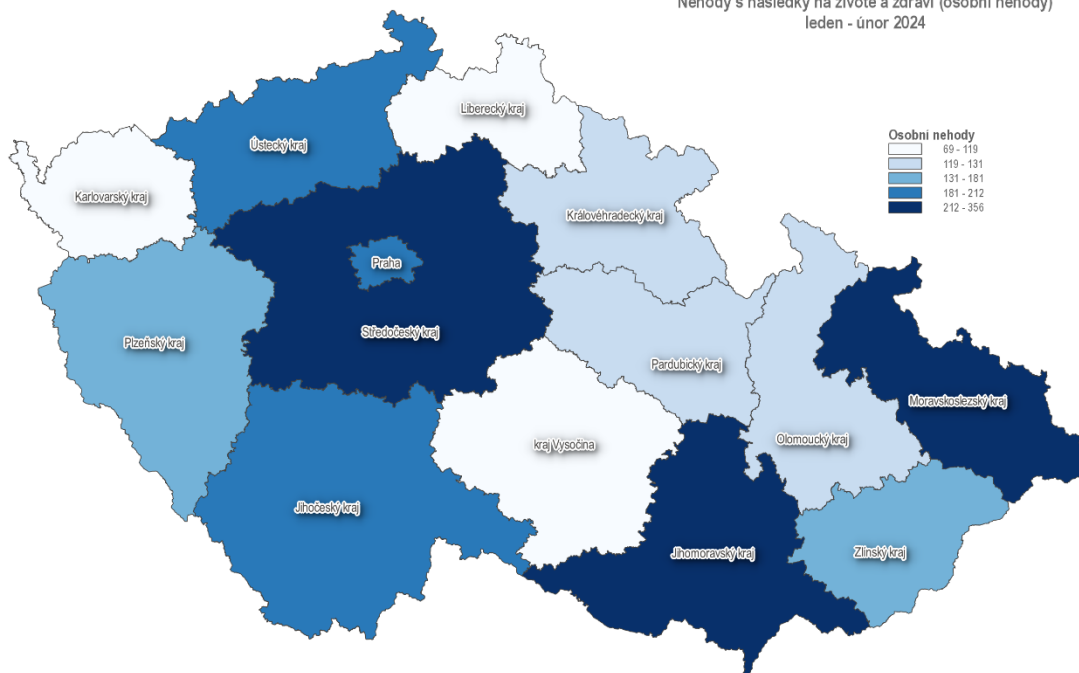
Alkohol a drogy u viníka - řidiče - dle krajů	celkem šetřeno událostí	celkem nehod	tj. % DN z událostí	"Euroformuláře"	tj % EU z událostí	z toho alkohol	tj. v %	z toho drogy	tj. %
Hl. m. Praha	2 113	1 779	84,2	334	15,8	51	2,41	6	0,28
Středočeský	3 094	2 387	77,1	707	22,9	103	3,33	10	0,32
Jihočeský	1 347	647	48,0	700	52,0	36	2,67	3	0,22
Plzeňský	1 564	729	46,6	835	53,4	33	2,11	3	0,19
Ústecký	2 059	1 345	65,3	714	34,7	48	2,33	7	0,34
Královéhradecký	1 018	640	62,9	378	37,1	25	2,46	4	0,39
Jihomoravský	1 576	723	45,9	853	54,1	51	3,24	8	0,51
Moravskoslezský	2 115	1 572	74,3	543	25,7	46	2,17	5	0,24
Olomoucký	1 243	866	69,7	377	30,3	22	1,77	3	0,24
Zlínský	869	499	57,4	370	42,6	33	3,80	5	0,58
Vysočina	1 048	425	40,6	623	59,4	11	1,05	1	0,10
Pardubický	871	566	65,0	305	35,0	29	3,33	1	0,11
Liberecký	1 061	742	69,9	319	30,1	18	1,70	2	0,19
Karlovarský	477	349	73,2	128	26,8	12	2,52	5	1,05
CELKEM	20 455	13 269	64,9	7 186	35,1	518	2,53	63	0,31



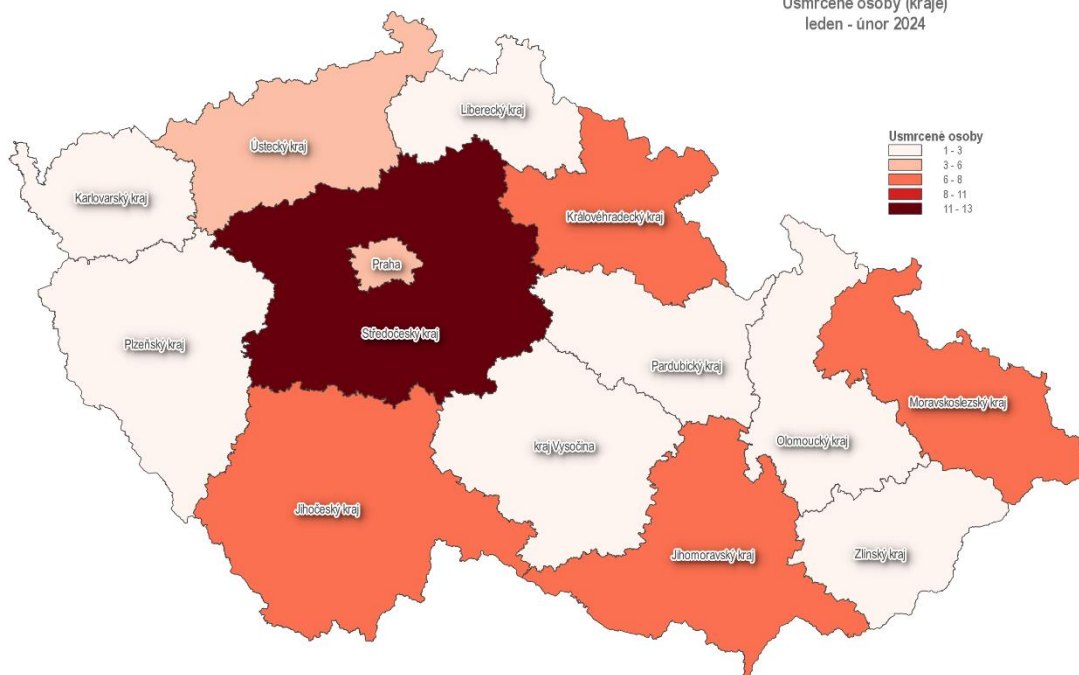
Počet nehod s následky na životě a zdraví v krajích, leden - únor 2022 - 2024



Nehody s následky na životě a zdraví (osobní nehody)
leden - únor 2024



Usmrcené osoby (kraje)
leden - únor 2024



Zpracovali: pplk. Mgr. Jan STRAKA, kpt. Ing. Jana PELEŠKOVÁ, tel. 974 834 584, 974 834 223

plk. Mgr. Michal HODBOŮ
ředitel služby dopravní policie
pověřen zastupováním
schváleno elektronicky

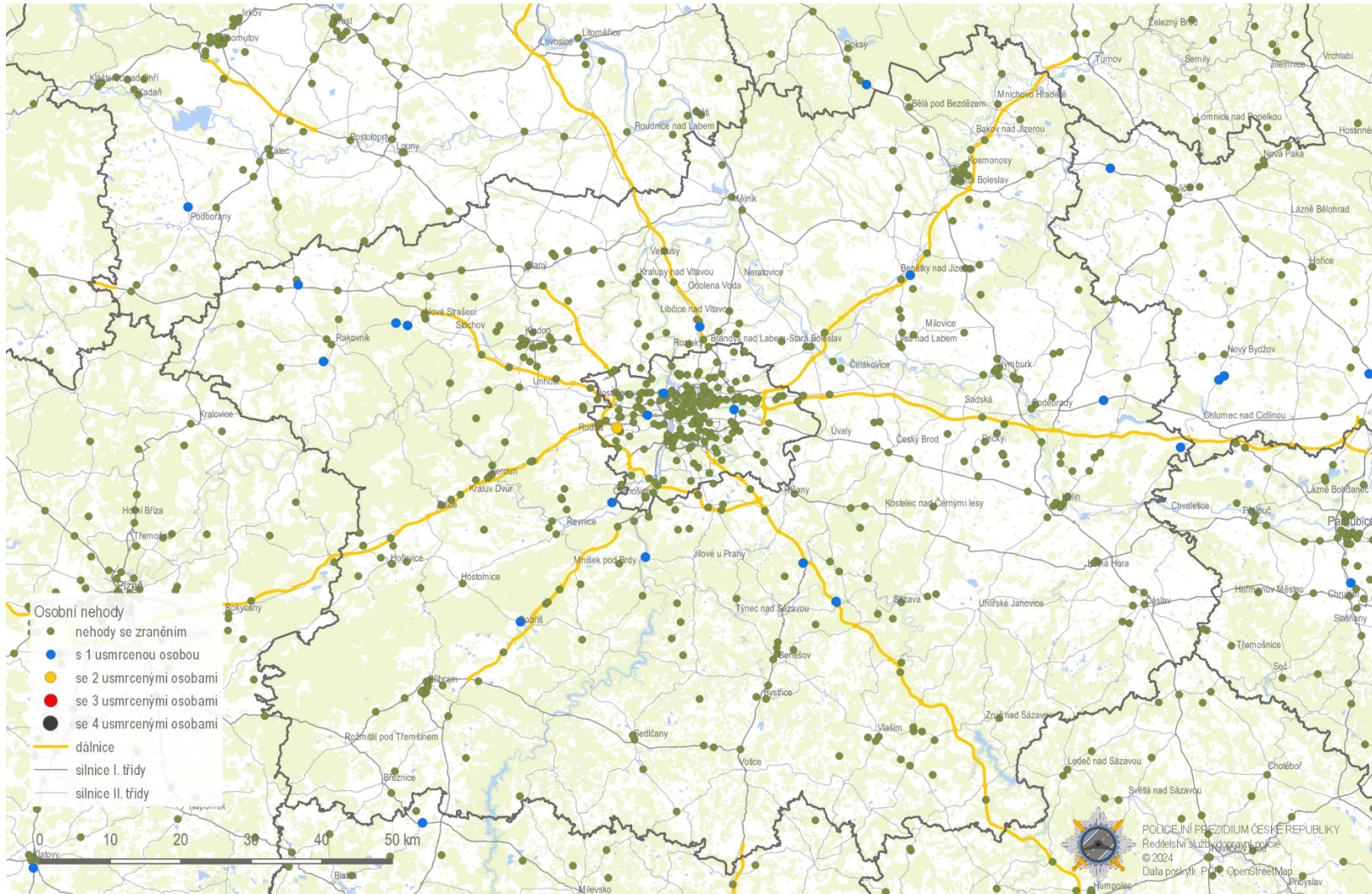
Příloha

**Mapy nehod s následky na životě a zdraví v jednotlivých krajích České republiky
v lednu - únoru 2024**

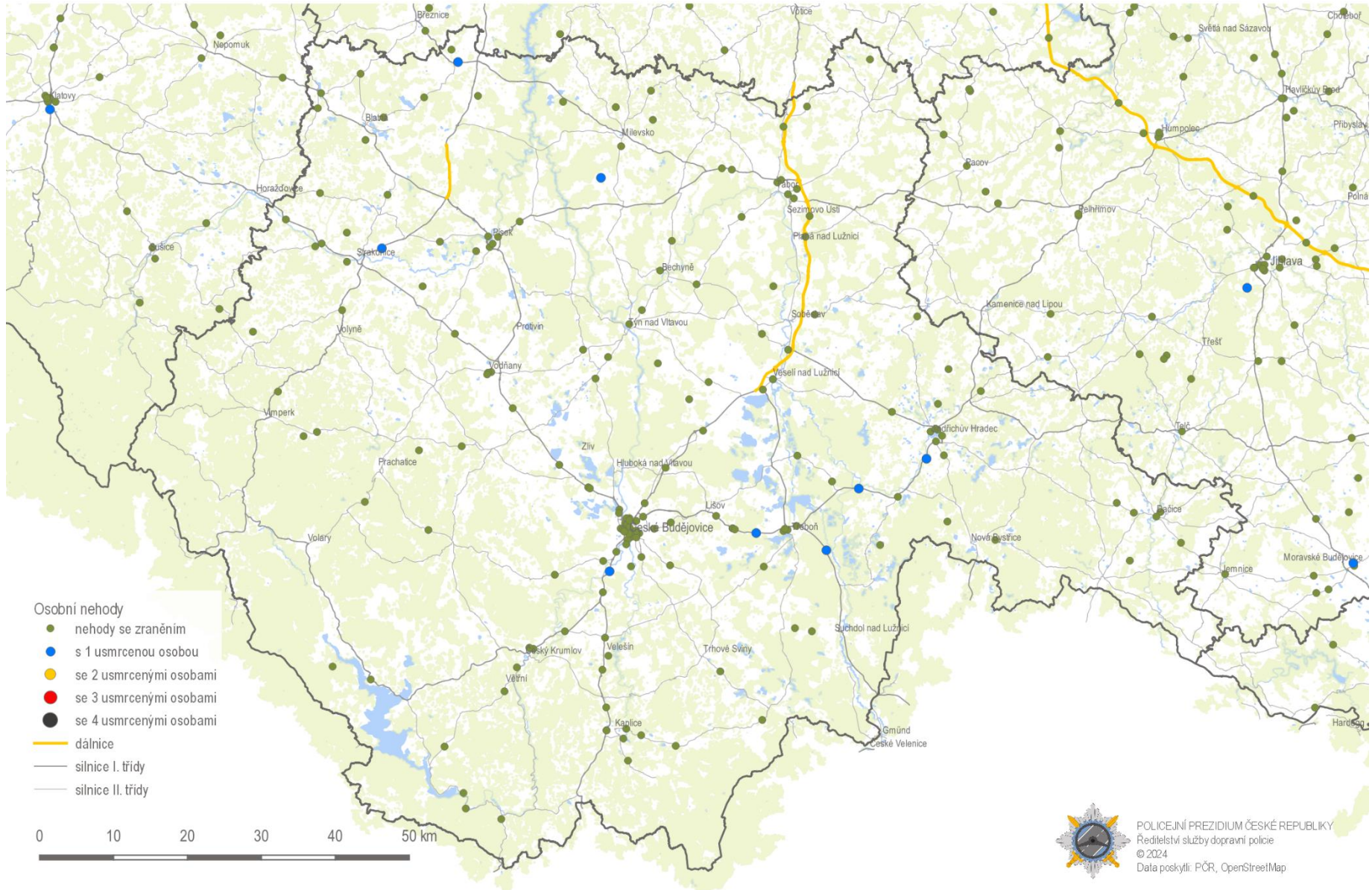
Nehody s následky na životě a zdraví (osobní nehody); leden - únor 2024
Praha



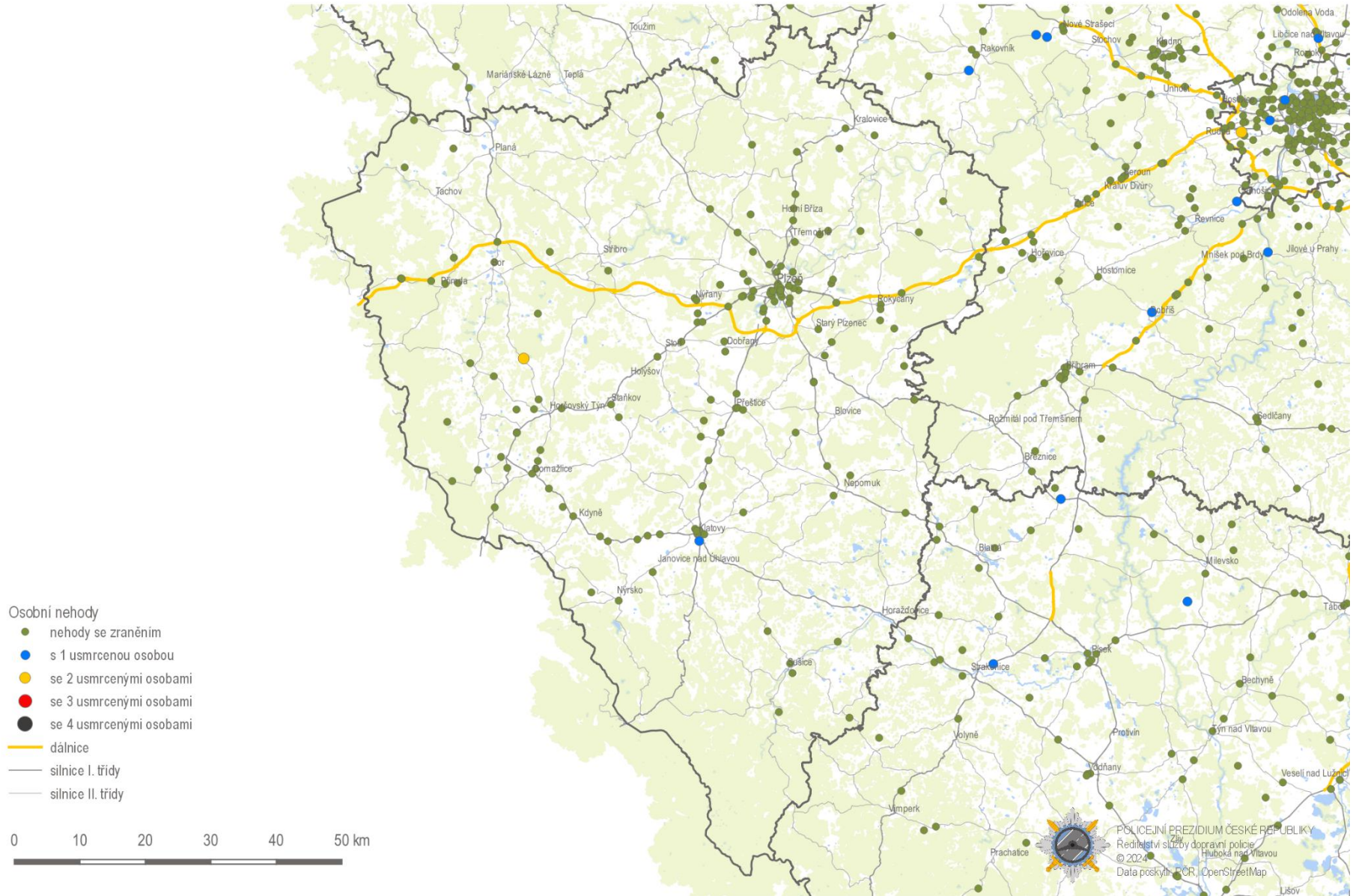
Nehody s následky na životě a zdraví (osobní nehody); leden - únor 2024 Středočeský kraj



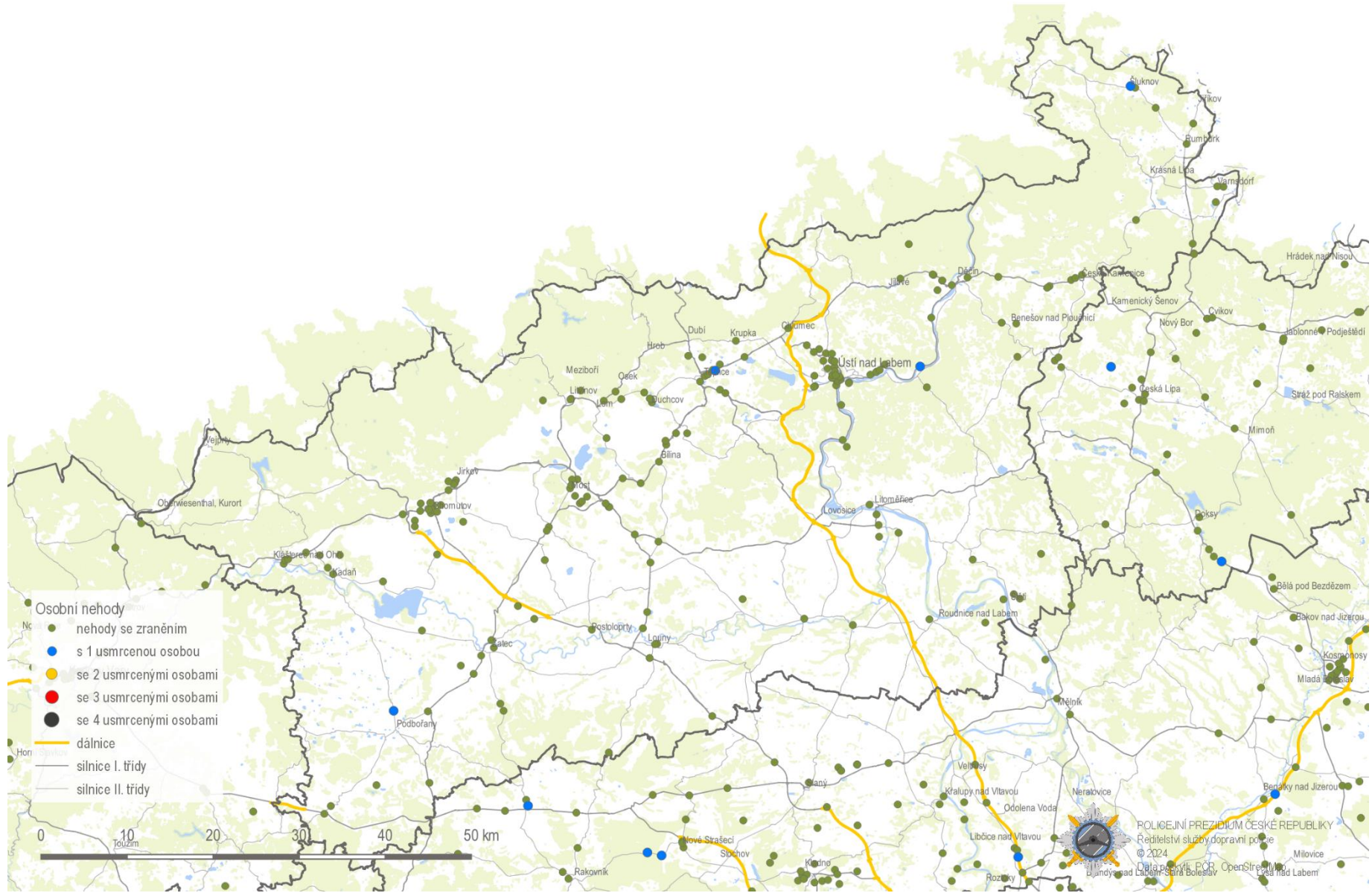
Nehody s následky na životě a zdraví (osobní nehody); leden - únor 2024 Jihočeský kraj



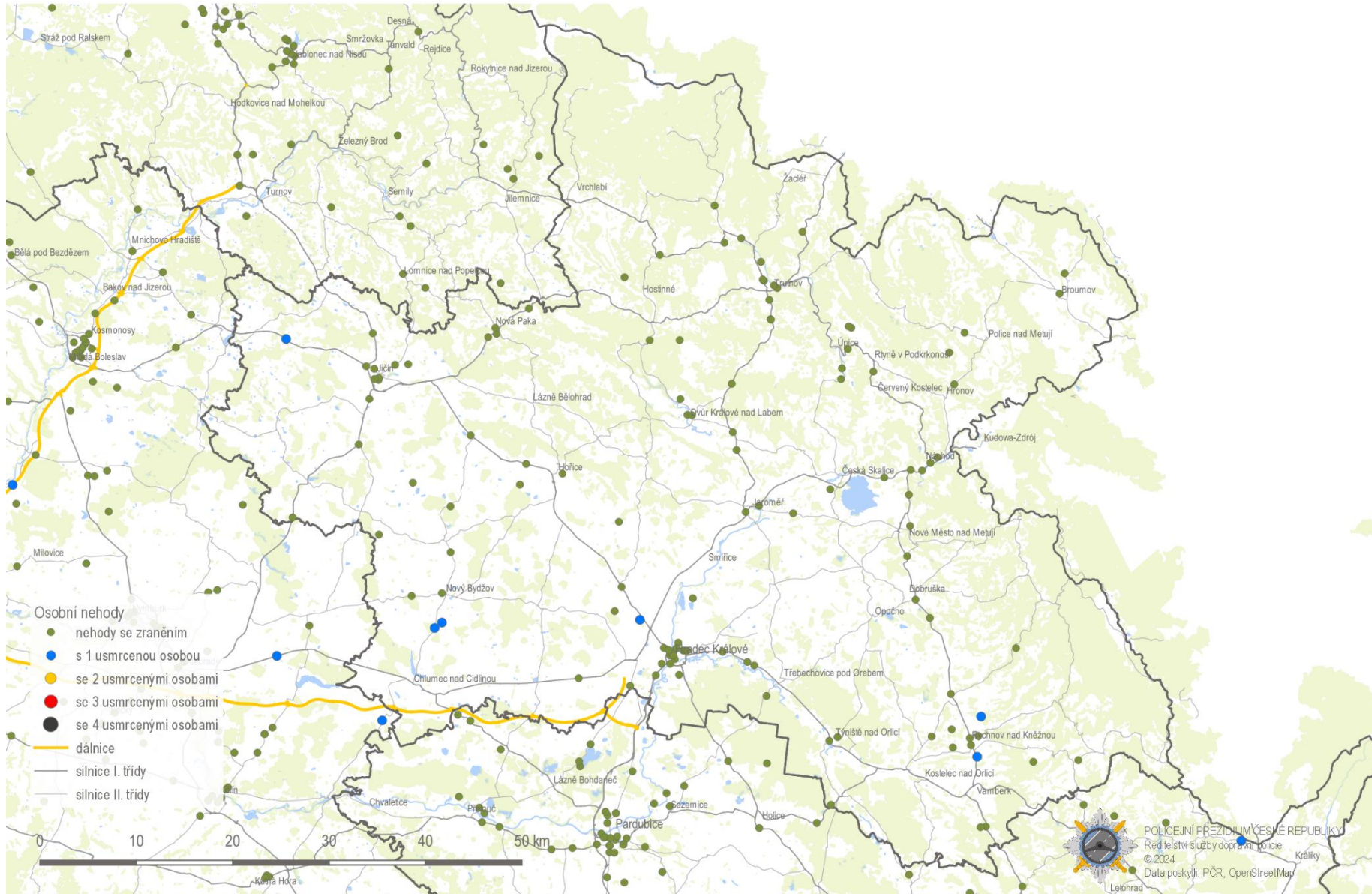
Nehody s následky na životě a zdraví (osobní nehody); leden - únor 2024 Plzeňský kraj



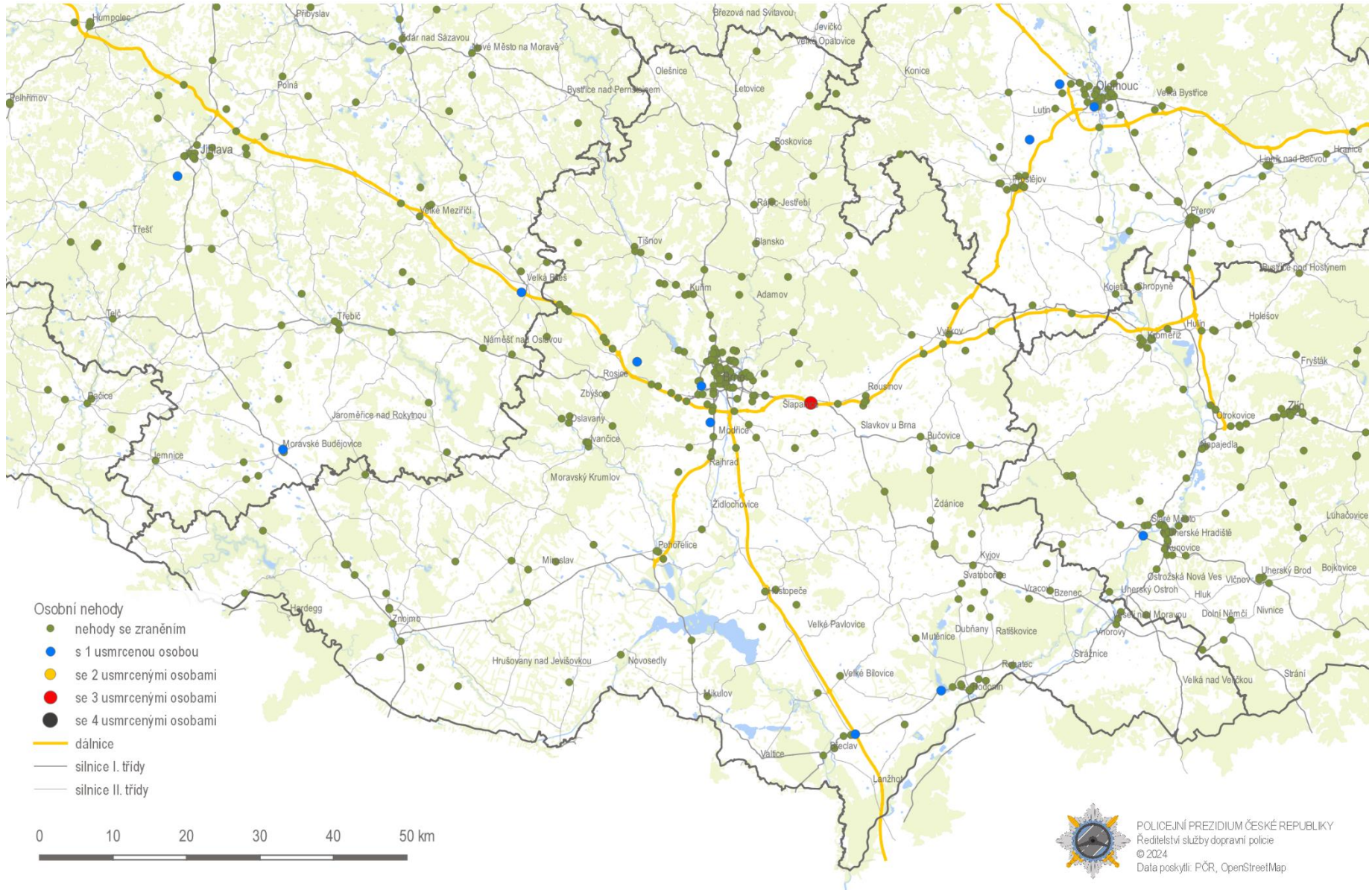
Nehody s následky na životě a zdraví (osobní nehody); leden - únor 2024 Ústecký kraj



Nehody s následky na životě a zdraví (osobní nehody); leden - únor 2024 Královéhradecký kraj



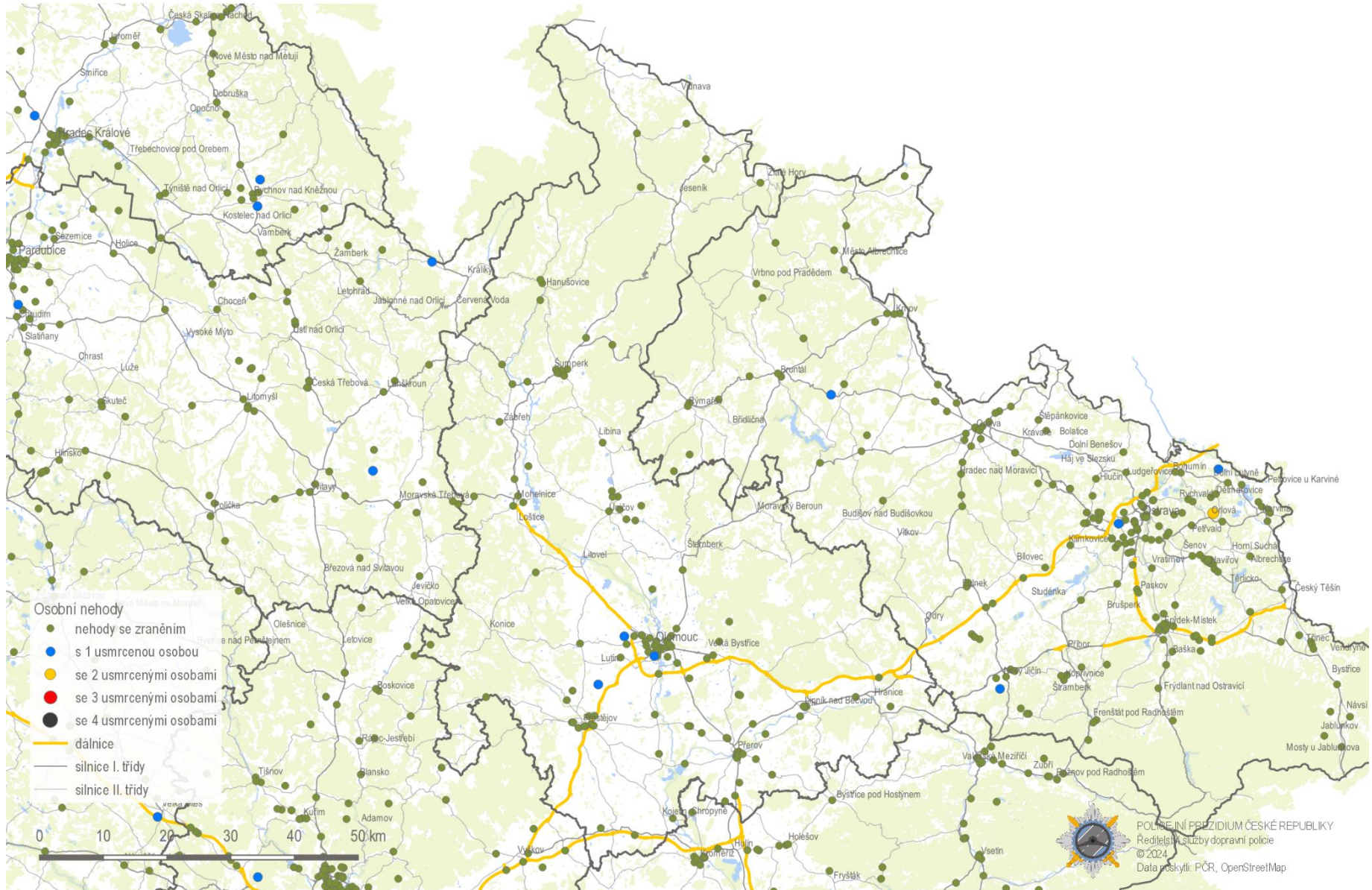
Nehody s následky na životě a zdraví (osobní nehody); leden - únor 2024 Jihomoravský kraj



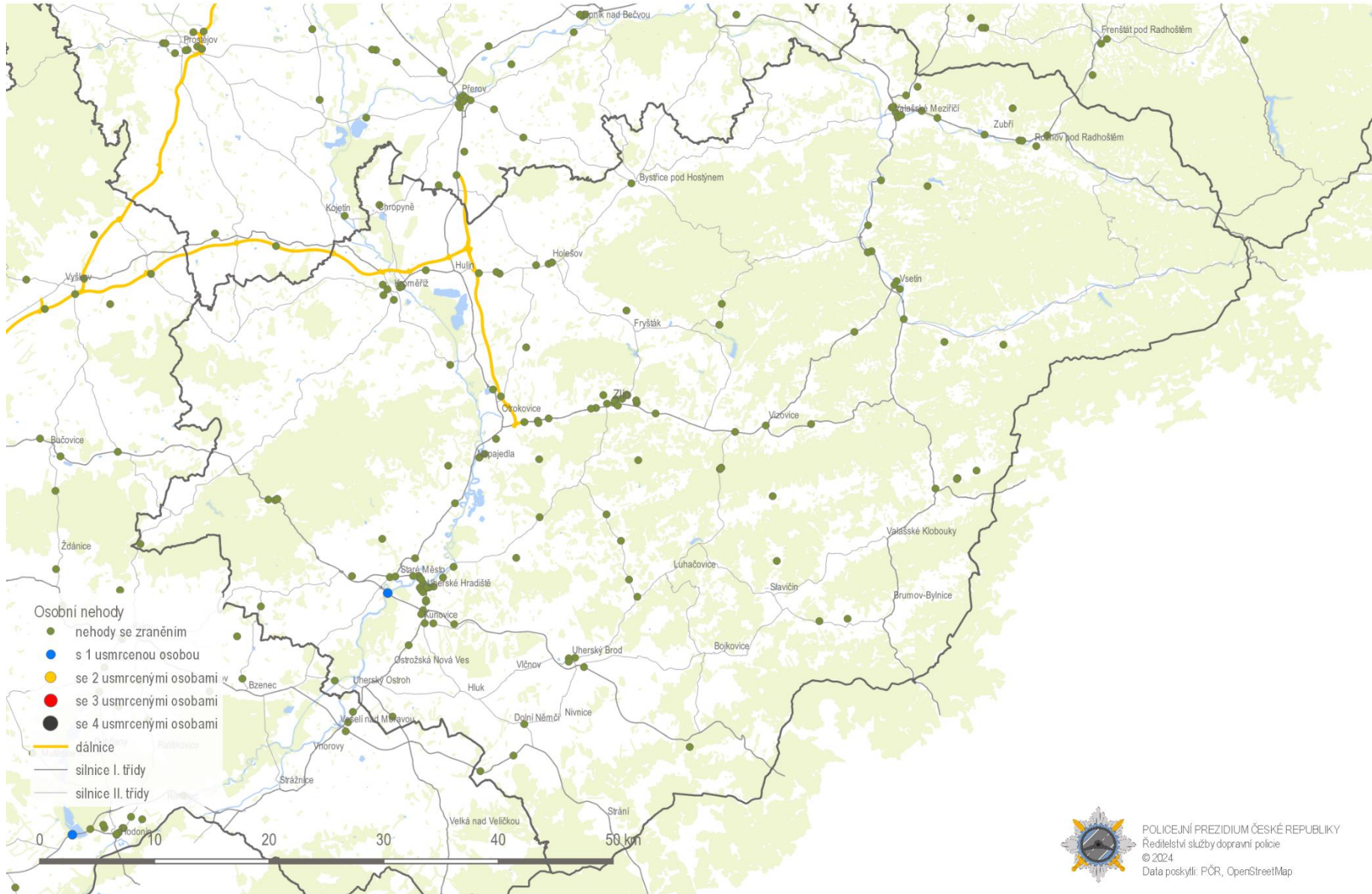
Nehody s následky na životě a zdraví (osobní nehody); leden - únor 2024 Moravskoslezský kraj



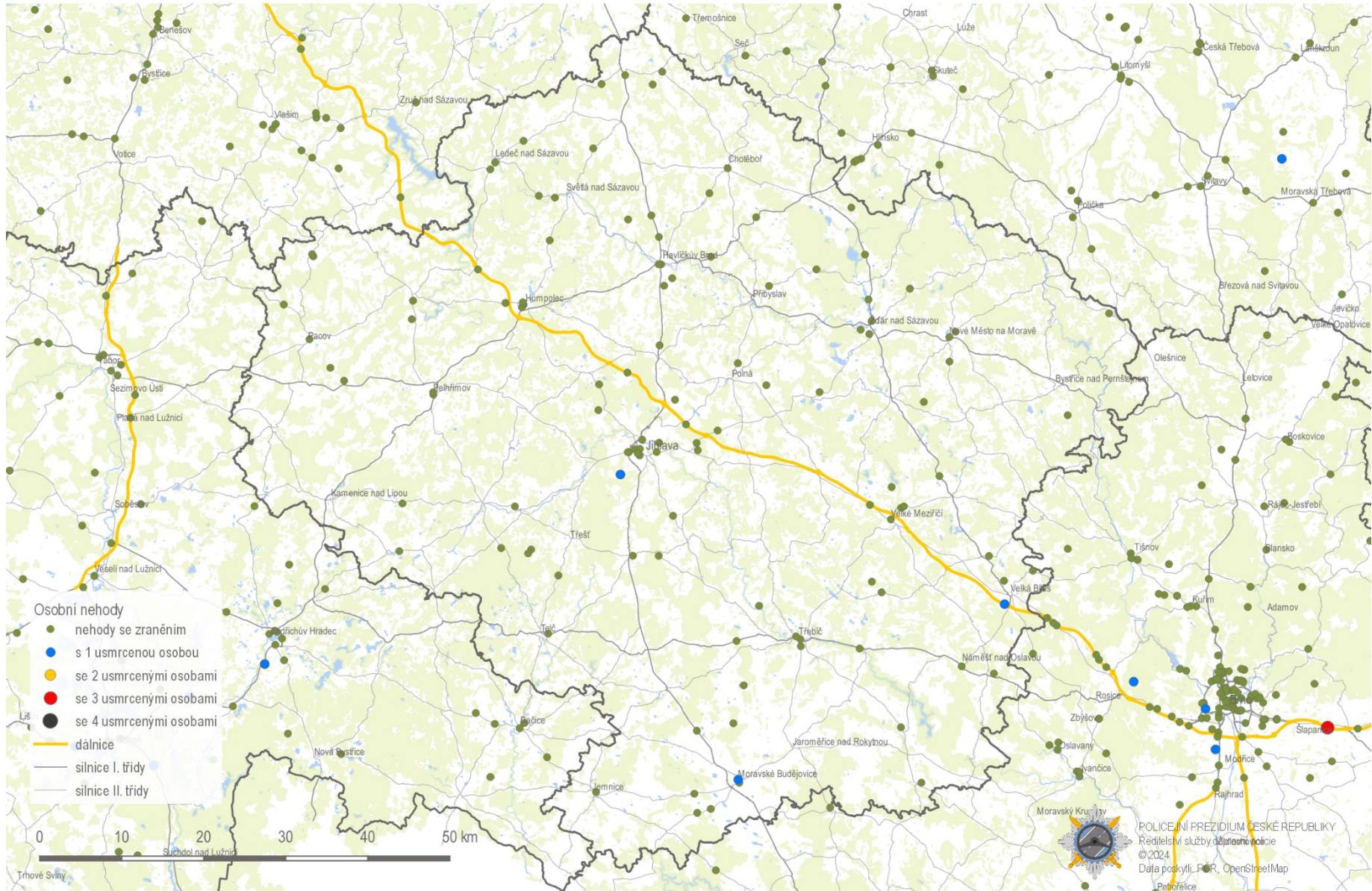
Nehody s následky na životě a zdraví (osobní nehody); leden - únor 2024 Olomoucký kraj



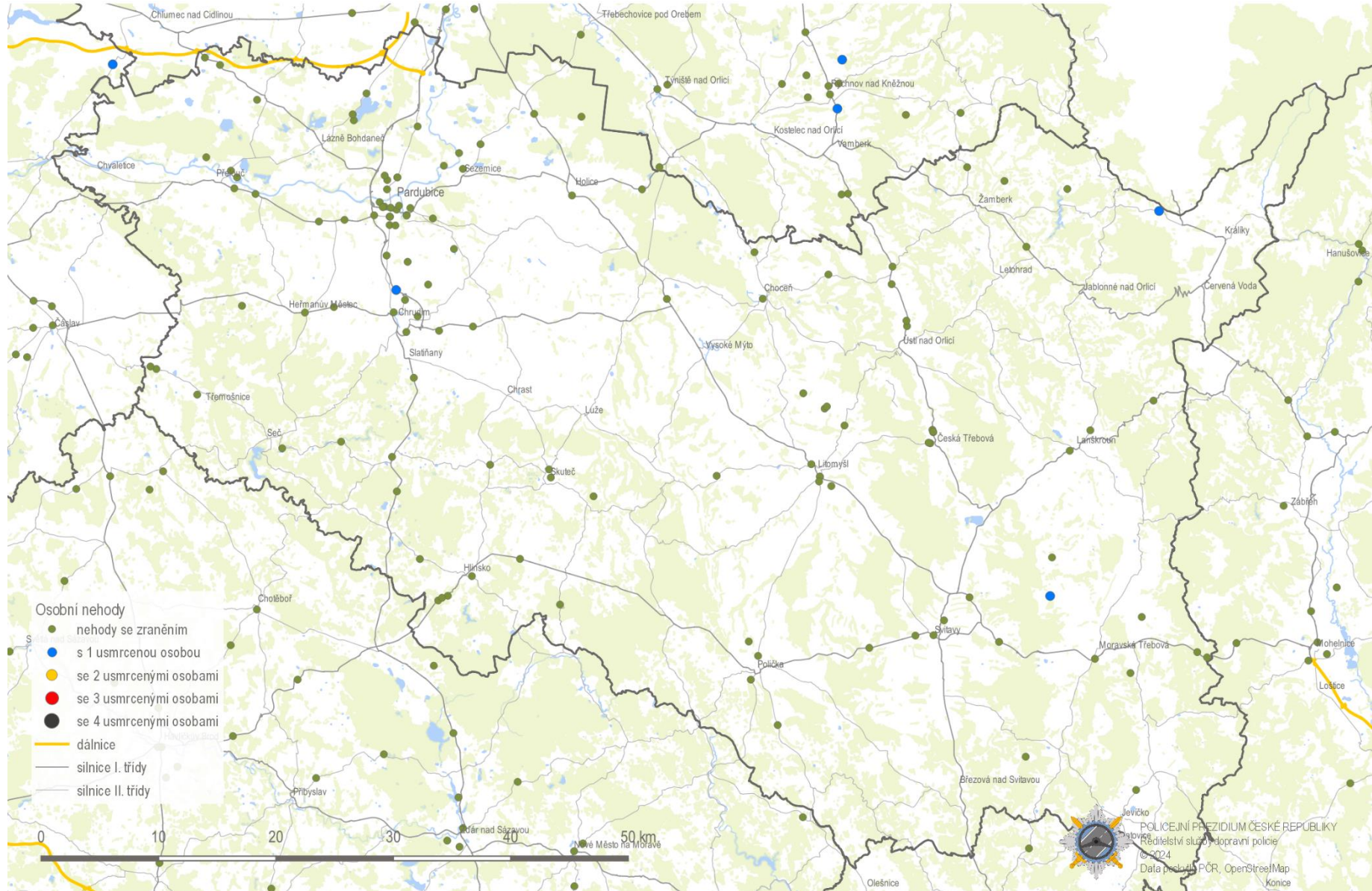
Nehody s následky na životě a zdraví (osobní nehody); leden - únor 2024 Zlínský kraj



Nehody s následky na životě a zdraví (osobní nehody); leden - únor 2024 kraj Vysočina



Nehody s následky na životě a zdraví (osobní nehody); leden - únor 2024 Pardubický kraj



Nehody s následky na životě a zdraví (osobní nehody); leden - únor 2024 Liberecký kraj



Nehody s následky na životě a zdraví (osobní nehody); leden - únor 2024 Karlovarský kraj

