

Ústí nad Labem 8. března 2023
Počet stran: 19

INFORMACE

o nehodovosti na pozemních komunikacích Ústeckého kraje za leden až únor 2023

Policie České republiky v působnosti Ústeckého kraje šetřila za první dva měsíce roku 2023 celkem **1 233 silničních dopravních nehod**, při kterých bylo **8 osob usmrceno**, **19 osob těžce zraněno** a **220 osob lehce zraněno**. Hmotná škoda odhadnutá policií na místě nehody je ve výši **85,19 mil. Kč**.



Porovnání základních ukazatelů se stejným obdobím roku 2022:

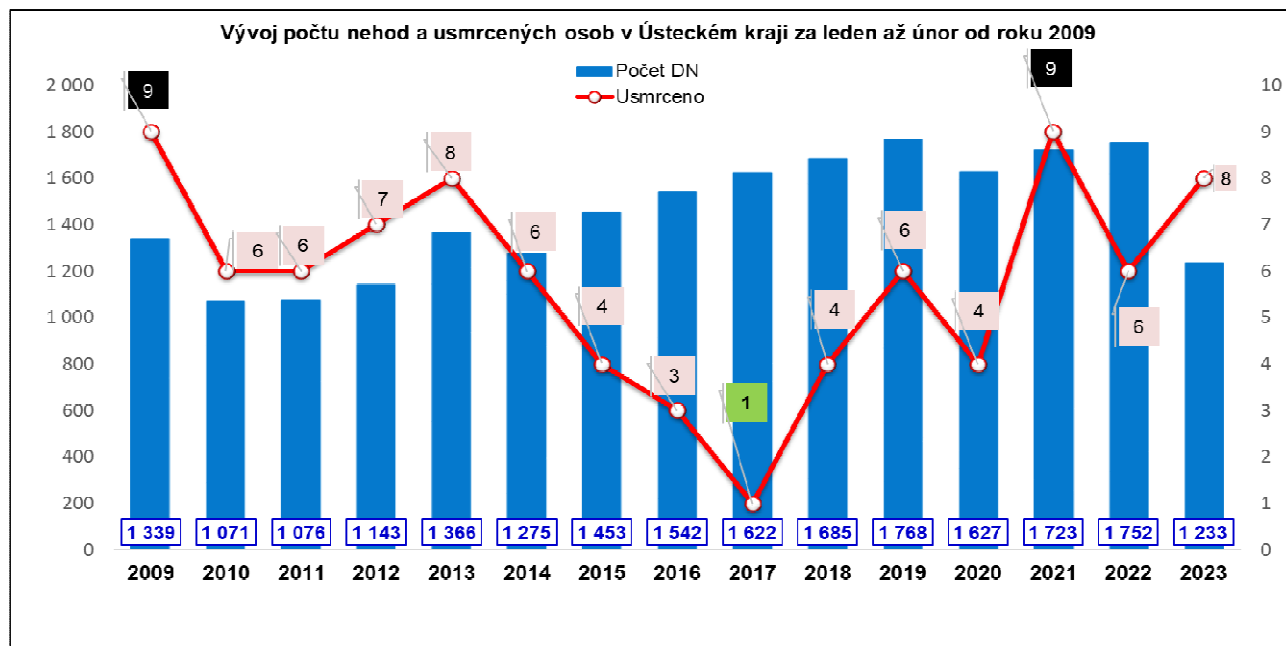
- **Pokles zaznamenáváme v kategorii:**
 - počtu nehod o 519 nehod
 - těžce zraněných o 1 osobu
 - lehce zraněných o 11 osob
 - odhad hmotné škody o 3,62 mil. Kč
- **Nárůst zaznamenáváme v kategorii:**
 - usmrcené osoby o 2 osoby

Lidické nám. 9
401 79 ÚSTÍ NAD LABEMTel.: +420 974 421 250
Fax: +420 974 427 043
Email: krpulk.vs.dp@pcr.cz
Datová schránka:a64ai6n

Počet osob usmrcených při nehodách, které se staly za leden až únor 2023 (dále jen „sledované období“), byl od roku 2009, spolu s rokem 2013, druhým nejvyšším. Nejvíce osob za sledované období zemřelo v letech 2009 a 2021 a to celkem 9. Naopak za sledované období nejméně osob zemřelo v roce 2017 a to „pouze“ 1 osoba.

Co do počtu dopravních nehod, tak za sledované období zaznamenáváme relativně vysoký pokles počtu nehod, kterému lze přičíst nejen příznivé povětrnostní podmínky, ale i to, že výraznou část počtu dopravních nehod si její účastníci vyřešili bez přítomnosti Policie ČR na tzv. „Záznam o nehodě“. Počet nehod se tak dostal na stav roku 2014.

Vývoj nehod a usmrcených osob za leden až únor od roku 2009 je v následujícím grafu:



Časové rozložení dopravních nehod

Nejvíce nehod se stalo ve čtvrtek (189 nehod), naopak nejméně pak v neděli (146 nehod). Ve srovnání s lednem až únorem 2022, zaznamenáváme pokles nehod ve všech dnech týdne z toho nejvyšší u pondělních nehod (o 91 nehod méně).

Nejvíce nehod se smrtelným následkem se stalo v neděli (3 usmrcené osoby), následuje úterý (2 usmrcené osoby) a středa, čtvrtek a sobota shodně s 1 usmrcenou osobu. U nedělních nehod došlo k nejvyššímu nárůstu počtu usmrcených osob (o 2 osoby více), naopak u čtvrtečních nehod je zaznamenán pokles usmrcených osob (o 3 osoby méně).

Na jeden den sledovaného období připadá 20,90 nehod, 0,14 usmrcených a 4,05 zraněných osob.

Za první dva měsíce roku 2023 nejvíce nehod šetřili policisté ve čtvrtek 12. ledna (37 nehod). Naopak nejméně nehod pak policisté šetřili v úterý 28. února (8 nehod). Hranice 30 nehod byla dosažena v pondělí 9. ledna, v pátek 13. ledna a ve středu 25. ledna, v pátek 3. února a v úterý 7. února.

K nehodám se smrtelným následkem došlo ve čtvrtek 12. ledna a v neděli 22. ledna, neděle 5. a 12. února, úterý 7. a 21. února, pátek 17. února a pondělí 20. února.

Přehled po jednotlivých dnech je v následující tabulce.

Den v týdnu	počet nehod	rozdíl	usmrceno osob	rozdíl
neděle	146	-24	3	2
pondělí	188	-91	0	0
úterý	182	-81	2	1
středa	186	-67	1	1
čtvrtek	189	-82	1	-3
pátek	185	-98	0	0
sobota	157	-76	1	1

Dopravní nehody podle zavinění

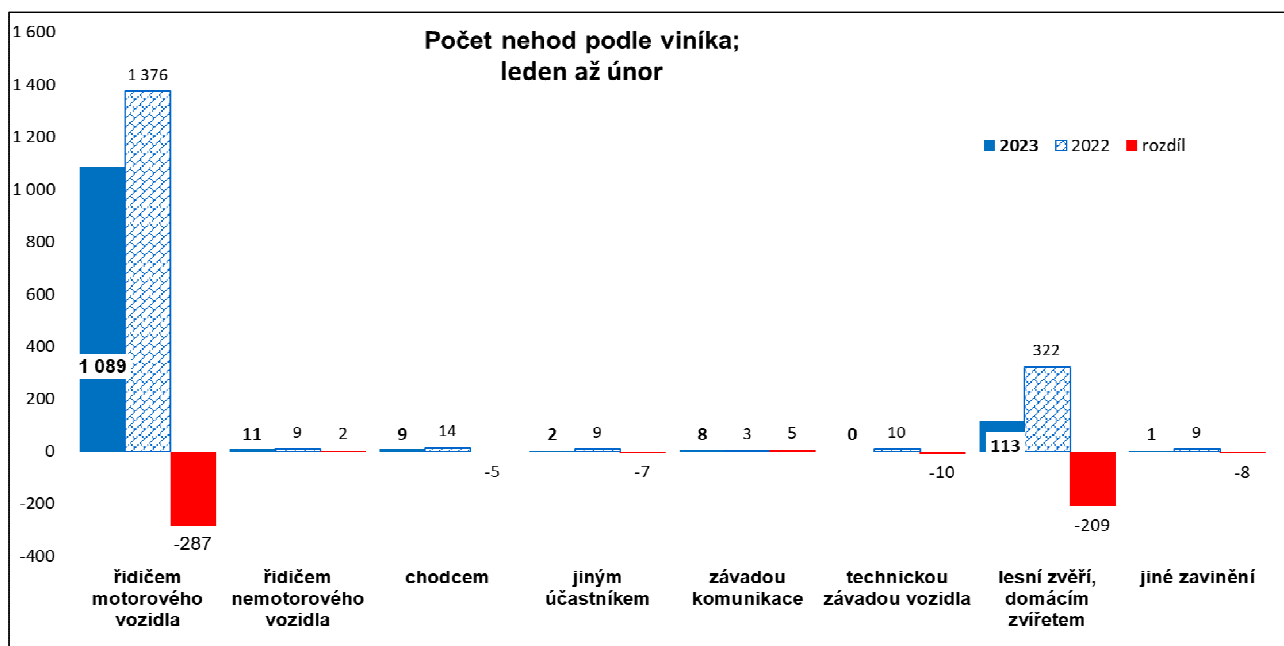
Řidiči motorových vozidel zavinili více jak 80% (88,32%) dopravních nehod z jejich celkového počtu. Při těchto nehodách přišlo o život 7 osob, 17 osob bylo těžce zraněno a 205 bylo zraněno lehce. Jelikož se jedná o nejpočetnější kategorii co do počtu zaviněných nehod, tak je u této kategorii zaznamenán nejvyšší pokles nehod (o 287 nehod méně). Nelze pominout ani nárůst počtu nehod zaviněných řidičem nemotorového vozidla (o 2 nehody více). Dalších více jak 9% (9,16%) nehod bylo zaviněno lesní zvěří nebo domácím zvířetem atd.

Přehled je v následující tabulce

Nehody podle zavinění	počet nehod	rozdíl	usmrceno osob	rozdíl
řidičem motorového vozidla	1 089	-287	7	1
řidičem nemotorového vozidla	11	2	1	1
<i>z toho dětmi</i>	2	2	0	0
chodcem	9	-5	0	0
<i>z toho dětmi</i>	5	-23	0	0
jiným účastníkem	2	-7	0	0
závadou komunikace	8	5	0	0
technickou závadou vozidla	0	-10	0	0
lesní zvěří, domácím zvířetem	113	-209	0	0
jiné zavinění	1	-8	0	0

Řidiči osobních automobilů (*Pozn. zde jsou vykazovány počty jak OA bez přívěsu, tak OA s přívěsem*) zavinili celkem 679 nehod což je o 222 nehod méně než ve stejném období 2022, usmrceno bylo 6 osob, což je stejně jako v roce 2022, 16 osob bylo těžce zraněno (o 2 osoby více) a 171 lehce zraněno (o 12 osob méně). Dále pak řidiči nákladních automobilů (*Pozn. včetně NA s přívěsem, návěsem a Multikáry*) zavinili 151 nehod, tj. oproti roku 2022 o 20 nehod méně. O zbytek se dělí řidiči autobusů, kteří zavinili celkem 19 nehod (o 1 nehodu méně), 4 nehod (o 5 nehod méně) zavinili cyklisté a 1 nehodu zavinili řidiči motocyklu atd.

U 244 nehod, (tj. 19,79 % z celkového počtu nehod) evidujeme, že viník nehody z místa ujel, což je o 20 nehod méně než ve stejném období roku 2022. Při těchto nehodách byla „pouze“ 3 osoby lehce zraněny.



Příčiny dopravních nehod

Více jak polovina dopravních nehod zaviněných řidičem motorového vozidla připadá na nesprávný způsob jízdy (68,14% z celkového počtu nehod), následuje nepřiměřená rychlost (19,10% nehod) nedání přednosti v jízdě (11,11% nehod) a nesprávné předjíždění (1,56% nehod). Nejtragičtější příčinou dopravních nehod prvních dvou měsíců roku 2023 se stala nepřiměřená rychlost se 4 usmrcenými osobami a nesprávný způsob jízdy se 3 usmrcenými osobami.

Hlavní příčina nehody (jen řidiči motorových vozidel)	počet nehod	rozdíl	usmrceno osob	rozdíl
nepřiměřená rychlost	208	-57	4	1
nesprávné předjíždění	17	-2	0	0
nedání přednosti	121	-61	0	0
nesprávný způsob jízdy	742	-168	3	0

10 nejčastějších příčin dopravních nehod

Pořadí	Nejčastější příčiny nehod zaviněných řidiči motorových vozidel	počet nehod
1.	řidič se plně nevěnoval řízení vozidla	363
2.	nesprávné otáčení nebo couvání	124
3.	nepřizpůsobení rychlosti stavu vozovky	119
4.	vyhýbání bez dostatečného bočního odstupu	75
5.	nedodržení bezpečné vzdálenosti za vozidlem	58
6.	nepřizpůsobení rychlosti dopravně technickému stavu vozovky	52
7.	nedání přednosti upravené dopravní značkou "DEJ PŘEDNOST V JÍZDĚ! "	39
8.	nezvládnutí řízení vozidla	26
9.	vjetí do protisměru	24
10.	jiný druh nesprávné jízdy	22

5 příčin dopravních nehod se smrtelnými následky

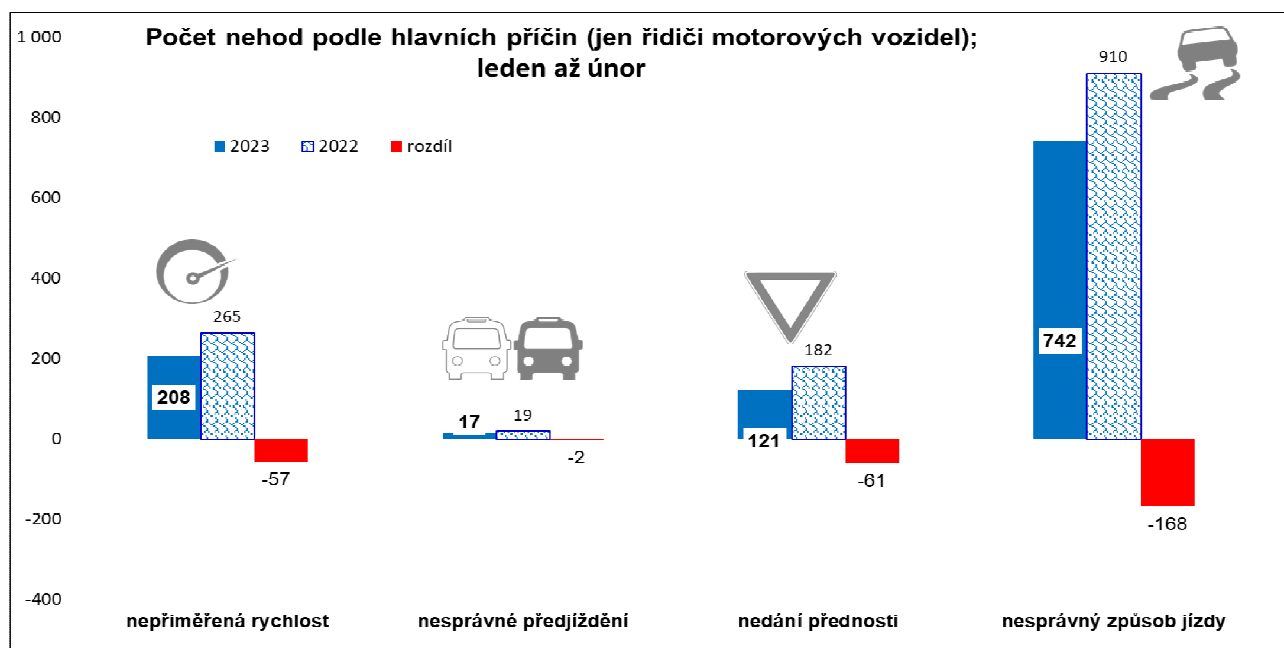
Pořadí	Nejčastější příčiny nehod zaviněných řidiči motorových vozidel	počet nehod
1.	řidič se plně nevěnoval řízení vozidla	2
2.	nepřízpůsobení rychlosti viditelnosti	2
3.	nepřízpůsobení rychlosti stavu vozovky	1
4.	vjetí do protisměru	1
5.	nepřízpůsobení rychlosti hustotě provozu	1

Nejvíce nehod za první dva měsíce roku 2023 zavinili řidiči vozidel nezjištěného druhu vozidla (235), následují řidiči vozidel zn. Škoda (233), dále pak řidiči vozidel zn. VW (85), Ford (72) a Renault (54) atd.

Při nehodách zaviněných řidiči vozidel zn. VW, Peugeot, Opel, Volvo, Fiat, Toyota a Daewoo zemřela za první dva měsíce roku 2023 shodně 1 osoba.

Podle roku výroby vozidla nejčastějším viníkem byl řidič vozidla nezjištěného roku výroby (192 nehod), následují řidiči vozidel r. v. 2008 (49 nehod) atd.

Co se týká smrtelných následků, tak při nehodách zaviněných řidičem vozidla r. v. 2006 zemřely 2 osoby, při nehodách zaviněných řidičem vozidla r. v. 1998, 2001, 2003, 2008 a 2013 zemřela vždy shodně 1 osoba.



Dopravní nehody podle druhu

Nejčastějším druhem nehody (30,33%) je srážka se zaparkovaným vozidlem s 374 nehodami. Druhým nejčastějším druhem dopravní nehody je srážka s jedoucím nekolejovým vozidlem (28,06%) a srážka s pevnou překážkou (24,33%) atd.

Za sledované období 3 osoby zemřely při srážce s pevnou překážkou (o 1 osobu více), shodně 2 osoby zemřely při srážce s chodcem (stejný počet jako v roce 2022) a při srážce s pevnou překážkou (o 2 osoby více) a 1 osoba zemřela při srážce s vlakem (o 1 osobu více).

Přestože u všech kategorií zaznamenáváme pokles počtu dopravních nehod, tak u srážky s chodcem stoupl počet nehod, při kterých došlo ke srážce s dítětem.

Přehled počtu nehod a usmrcených osob s porovnáním se stejným obdobím roku 2022 je v následující tabulce.

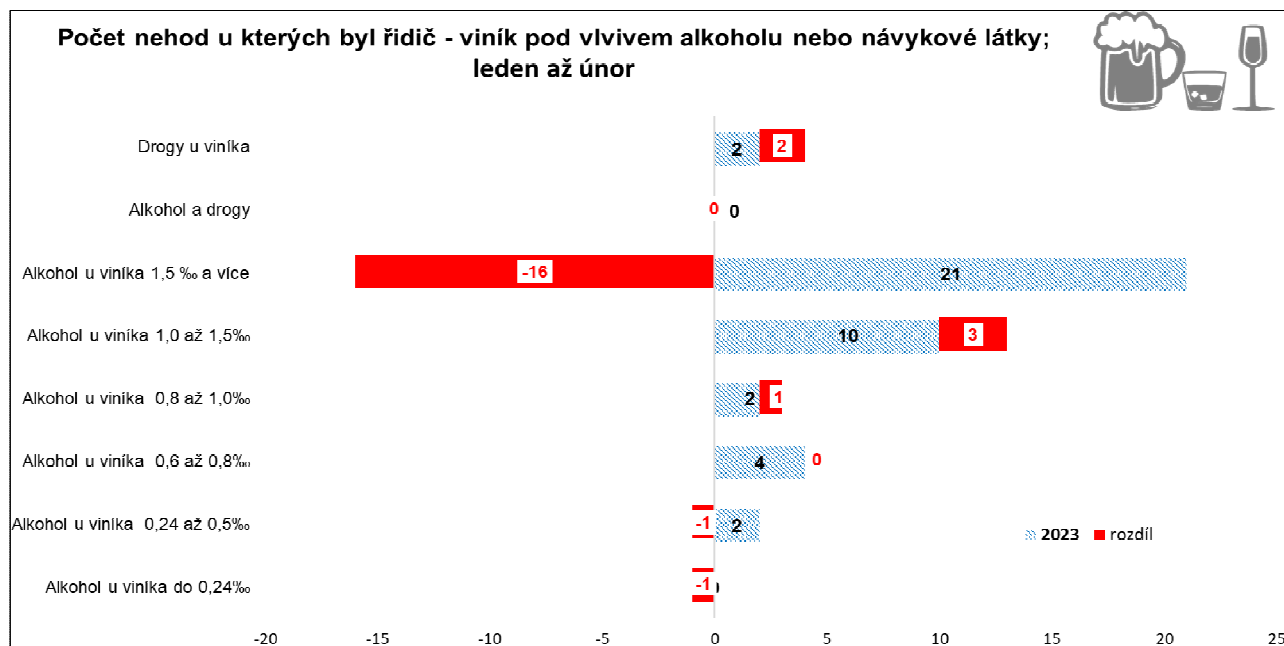
Nehody podle druhu	počet nehod	rozdíl	usmrceno osob	rozdíl
jiný druh nehody	15	-7	0	0
srážka s jedoucím nekolejovým vozidlem	346	-151	2	2
srážka se zaparkovaným vozidlem	374	-63	0	-1
srážka s pevnou překážkou	300	-59	3	1
srážka s chodcem	41	-20	2	0
- z toho dítě	8	8	0	0
srážka s lesní zvěří	112	-207	0	0
srážka s domácím zvířetem	4	-1	0	0
srážka s vlakem	2	-2	1	1
srážka s tramvají	0	0	0	0
havárie	39	-9	0	-1

Nehody zaviněné pod vlivem alkoholu a jiných návykových látek

U 41 nehod (o 12 nehod méně) bylo u viníka nehody zjištěno požití alkoholického nápoje nebo jiné návykové látky. Alkohol byl zjištěn u 39 viníků a ve 2 případech byl viník nehody jak pod vlivem návykové látky, z toho 1 osoba byla pod vlivem „THC“ (tetrahydrokanabin) a 1 osoba pod vlivem „MET“ (metamfetamin).

Celkem 21 viníků dopravních nehod mělo v krvi 1,5 a více promile alkoholu, což je o 16 nehod méně než ve stejném období roku 2022.

Při nehodách zaviněných pod vlivem alkoholu nebo jiné návykové látky nebyla žádná osoba usmrcena, 3 osoby byly zraněny těžce a 10 osob zraněno lehce.



Nehody zaviněné pod vlivem alkoholu nebo jiných návykových látek	počet nehod	rozdíl	usmrčeno osob	rozdíl
Alkohol u viníka do 0,24‰	0	-1	0	0
Alkohol u viníka 0,24 až 0,5‰	2	-1	0	0
Alkohol u viníka 0,6 až 0,8‰	4	0	0	0
Alkohol u viníka 0,8 až 1,0‰	2	1	0	0
Alkohol u viníka 1,0 až 1,5‰	10	3	0	0
Alkohol u viníka 1,5 ‰ a více	21	-16	0	-2
Alkohol a drogy	0	0	0	0
Drogy u viníka	2	2	0	0

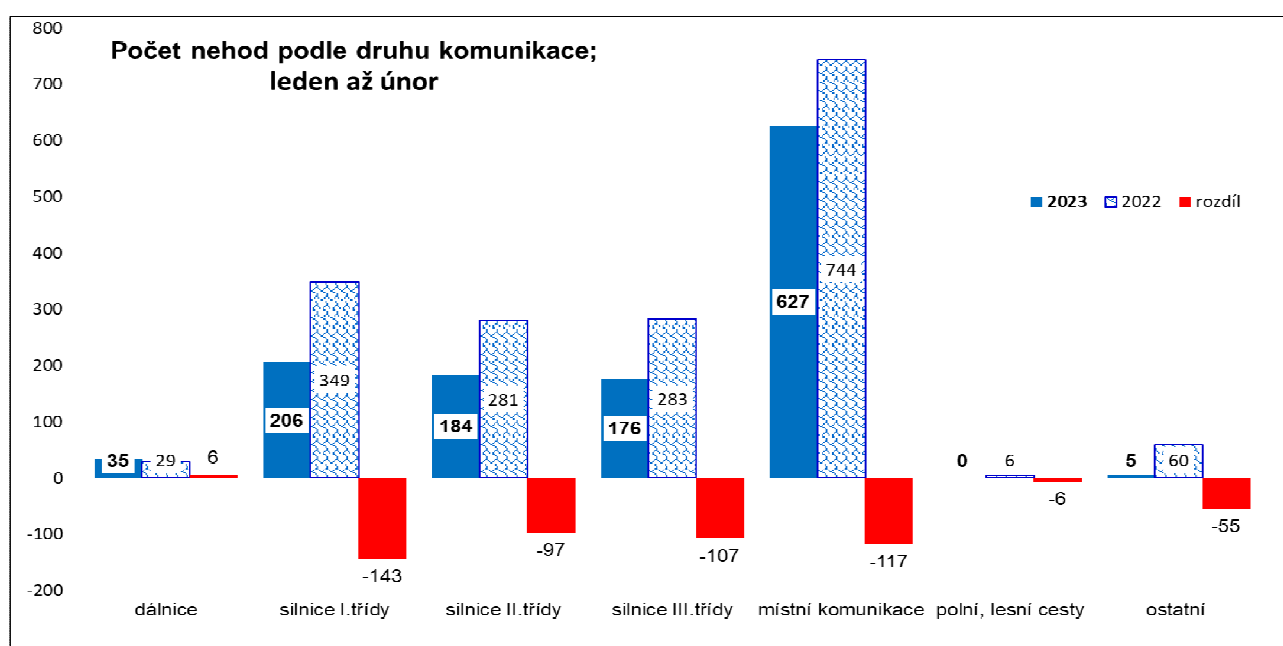
Dopravní nehody podle místa

Nejvíce nehod se stalo na místních komunikacích a silnicích I., II. a III. třídy. Na většině komunikací došlo k poklesu počtu nehod, z toho k nejvýraznějšímu na silnicích I. třídy (o 143 nehod méně a na místních komunikacích (o 117 nehod méně). Naopak na dálnicích došlo k nárůstu počtu nehod (o 6 nehod více).

K usmrcení 4 osob došlo na silnicích I. třídy (o 3 osoby více) a k usmrcení 2 osob došlo na silnicích III. třídy (o 2 osoby více) a silnicích II. třídy a místních komunikacích došlo shodně k usmrcení 1 osoby.

Druh komunikace	počet nehod	rozdíl	usmrčeno osob	rozdíl
dálnice	35	6	0	-1
silnice I. třídy	206	-143	4	3
silnice II. třídy	184	-97	1	-3
silnice III. třídy	176	-107	2	2
místní komunikace	627	-117	1	1
*ÚK - polní, lesní cesty	0	-6	0	0
*ÚK - ostatní	5	-55	0	0

* ÚK = účelová komunikace



celkového počtu nehod a následků došlo v obci k

- * 68,86 % nehod
- * 25,00 % usmrcených osob
- * 31,58 % těžkých zranění
- * 59,55 % lehkých zranění

Místo nehody	Počet nehod	usmrceno osob	těžce zraněno	lehce zraněno	hmotná škoda (x100 Kč)
v obci	849	2	6	131	461 725
<i>% z celkového počtu</i>	68,86%	25,00%	31,58%	59,55%	54,20%
mimo obec	384	6	13	89	390 150
<i>% z celkového počtu</i>	31,14%	75,00%	68,42%	40,45%	45,80%

Dopravní nehody v okresech

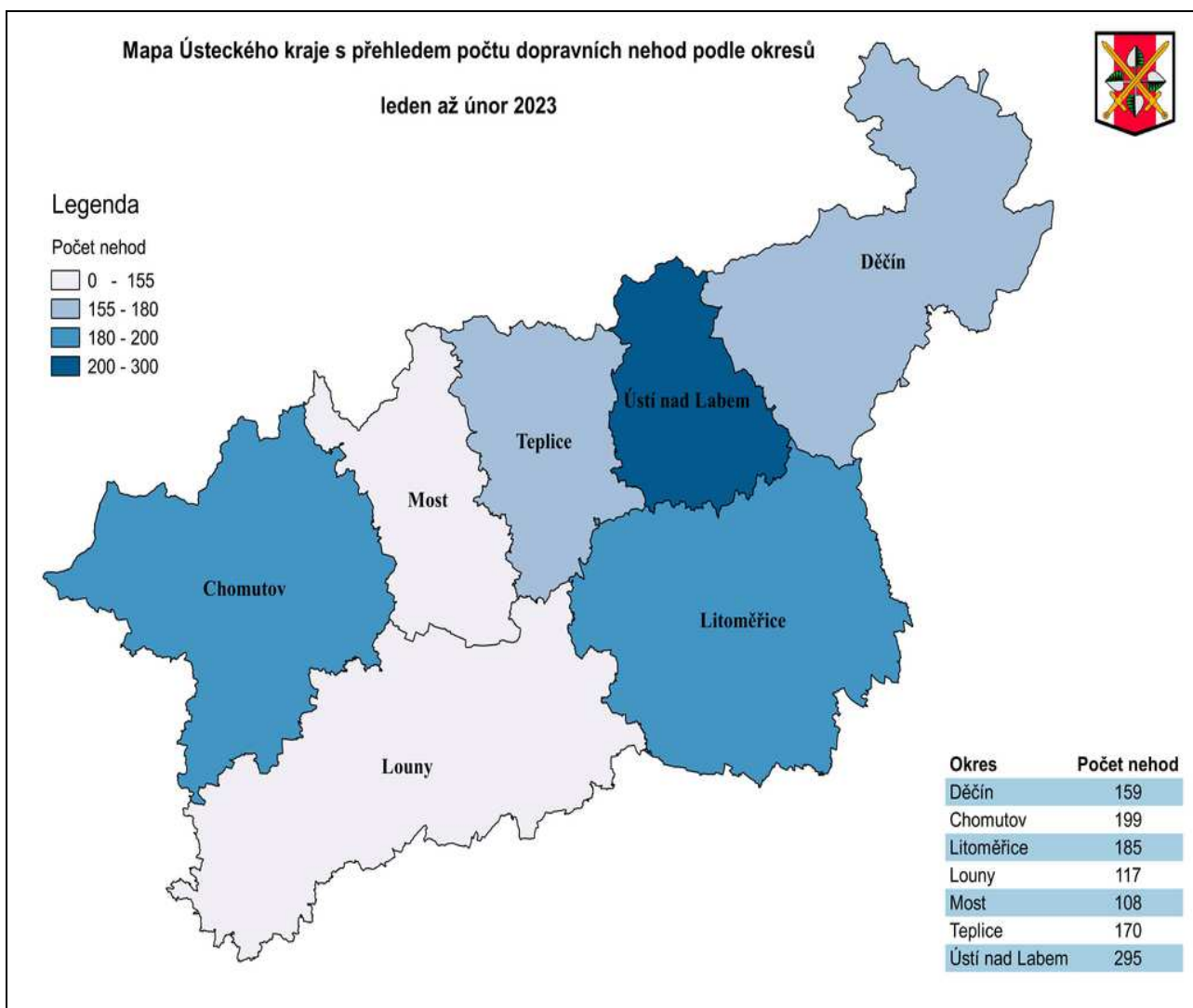
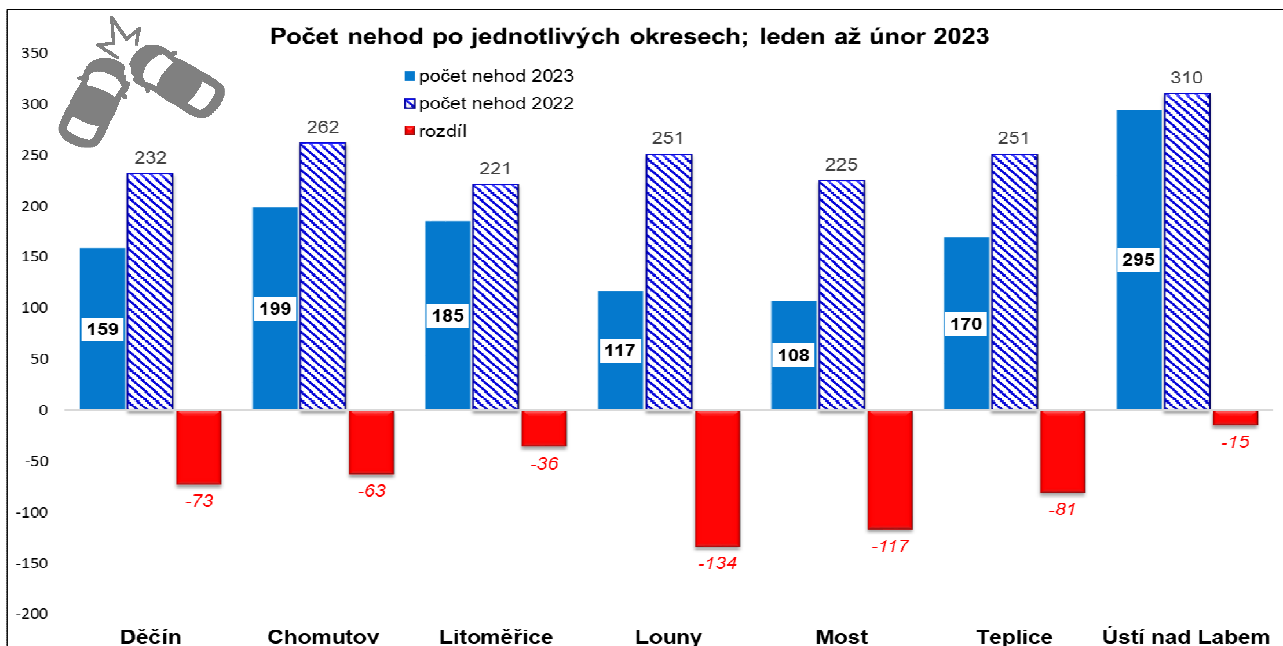
Za leden až únor 2023 nejvíce nehod evidují v okrese Ústí nad Labem (295 nehod, tj. 23,93% z celkového počtu nehod), následuje Chomutov (199 nehod, tj. 16,14%) atd. Naopak nejméně nehod eviduje okres Most (108 nehod, tj. 8,76%)

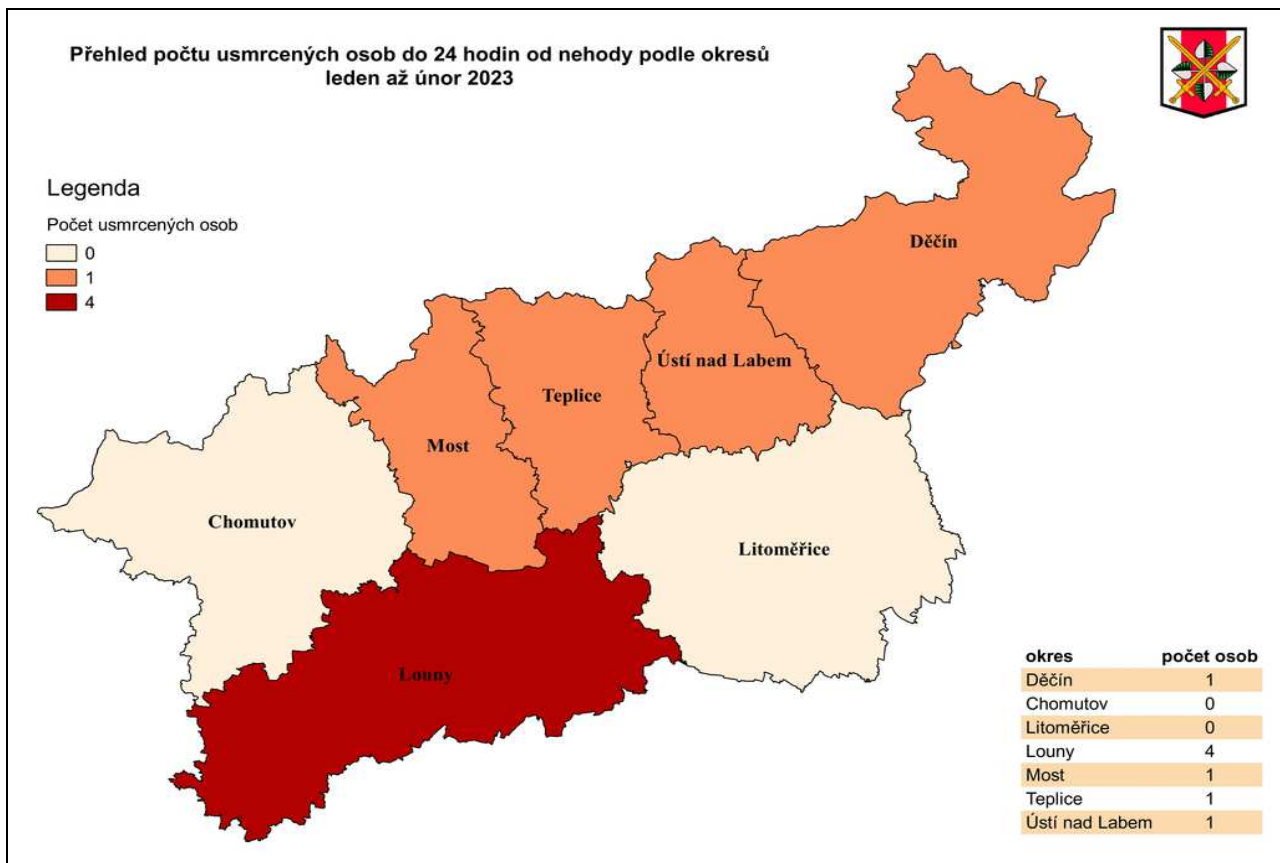
V absolutním vyjádření došlo k poklesu počtu nehod ve všech okresech Ústeckého kraje z toho k nejvýraznějšímu v okrese Louny (o 134 nehod méně), Most (o 117 nehod méně) a Teplice (o 117 nehod méně).

K nehodám se smrtelnými následky došlo, kromě okresu Chomutov a Litoměřice, ve všech ostatních okresech Ústeckého kraje, z toho okres Louny eviduje 4 usmrcené osoby, což je o 4 osoby více než ve stejném období roku 2022.

Přehled podle jednotlivých okresů je v následující tabulce:

Nehody a následky v územních odborech;	počet nehod	usmrceno osob	těžce zraněno	lehce zraněno
Děčín	159	1	4	29
<i>% z celkového počtu</i>	12,90%	12,50%	21,05%	13,18%
Chomutov	199	0	4	28
<i>% z celkového počtu</i>	16,14%	0,00%	21,05%	12,73%
Litoměřice	185	0	2	10
<i>% z celkového počtu</i>	15,00%	0,00%	10,53%	4,55%
Louny	117	4	1	33
<i>% z celkového počtu</i>	9,49%	50,00%	5,26%	15,00%
Most	108	1	0	28
<i>% z celkového počtu</i>	8,76%	12,50%	0,00%	12,73%
Teplice	170	1	2	28
<i>% z celkového počtu</i>	13,79%	12,50%	10,53%	12,73%
Ústí n. Labem	295	1	6	64
<i>% z celkového počtu</i>	23,93%	12,50%	31,58%	29,09%

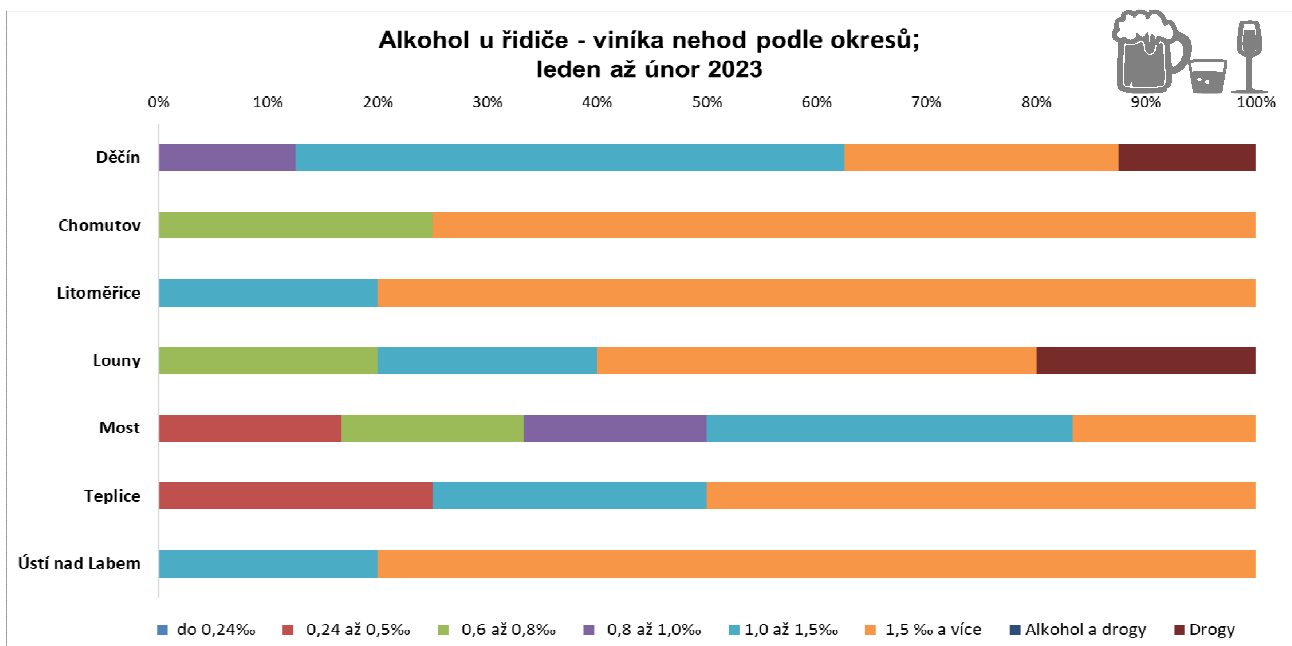




Dopravní nehody v okresech zaviněné pod vlivem alkoholu a jiných návykových látek

Nejvíce nehod pod vlivem alkoholu nebo jiné návykové látky se stalo v okrese Děčín a Chomutov (shodě 8 nehod). Naopak nejméně těchto nehod se stalo v okrese Teplice.

Přehled je v následujícím grafu a tabulce:



Alkohol u viníka nehody	do 0,24‰	0,24 až 0,5‰	0,6 až 0,8‰	0,8 až 1,0‰	1,0 až 1,5‰	1,5 ‰ a více	Alkohol a drogy	Drogy
Děčín	0	0	0	1	4	2	0	1
Chomutov	0	0	2	0	0	6	0	0
Litoměřice	0	0	0	0	1	4	0	0
Louny	0	0	1	0	1	2	0	1
Most	0	1	1	1	2	1	0	0
Teplice	0	1	0	0	1	2	0	0
Ústí nad Labem	0	0	0	0	1	4	0	0

Dopravní nehody v České republice

Za první dva měsíce roku 2023 se nejvíce nehod stalo na území Středočeského kraje (2 076 nehod) a na území hlavního města Prahy (1 939 nehod). Naopak nejméně nehod se stalo na území Karlovarského kraje (346 nehod).

Ústecký kraj (o 519 nehod méně) spolu s hl. m. Praha (o 341 nehod méně) eviduje jeden z nejvyšších poklesů počtu dopravních nehod. Naopak Plzeňský kraj eviduje nejvyšší nárůst počtu dopravních nehod (o 100 nehod více).

Nejvíce usmrcených osob zaznamenal Středočeský, Ústecký a Moravskoslezský kraj, kde shodně zemřelo při nehodách 8 osob. Následuje kraj Královéhradecký a kraj Vysočina se 7 usmrcenými osobami atd.

Přehled je v následující tabulce:

Kraj	Počet nehod	Rozdíl	Usmrceno	Rozdíl	Těžce zraněno	Rozdíl	Lehce zraněno	Rozdíl
Praha - 00	1 939	-341	3	0	24	6	200	-1
Středočeský - 01	2 076	-61	8	2	37	10	363	17
Jihočeský - 02	614	38	3	-1	13	-5	223	51
Plzeňský - 03	676	100	5	2	4	-8	197	30
Ústecký - 04	1 233	-519	8	2	19	-1	220	-11
Královéhradecký - 05	644	-70	7	5	8	3	144	17
Jihomoravský - 06	749	-126	6	-3	19	-4	281	16
Moravskoslezský - 07	1 387	-120	8	1	15	3	205	-16
Olomoucký - 14	811	-17	3	1	4	-4	143	1
Zlínský - 15	668	7	2	1	7	-2	144	-21
Vysočina - 16	681	-28	7	3	7	4	159	18
Pardubický - 17	618	-33	2	-5	6	3	157	13
Liberecký - 18	772	54	3	2	3	-1	126	15
Karlovarský - 19	346	-63	3	3	2	-6	66	-26
CELKEM ČR	13 214	-1 179	68	13	168	-2	2 628	103

Zpracoval: vrchní komisař kpt. Bc. Miroslav Mocek, ☎ 974 421 255, ✉ miroslav.mocek@pcr.cz

PŘÍLOHA

**Místa dopravních nehod v jednotlivých okresech Ústeckého kraje s následky na životě a zdraví
za LEDEN až ÚNOR 2023**

Nehody s následky na životě a zdraví (osobní nehody)

leden až únor 2023

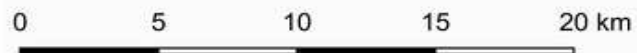
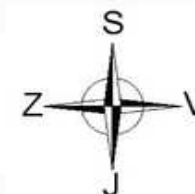
Děčín



Legenda

Následky - únor 2023

- ✚ usmrceno
- těžce zraněno
- lehce zraněno
- dálnice
- silnice I. třídy
- silnice II. třídy
- silnice III. třídy



Krajské ředitelství policie Ústeckého kraje
odbor služby dopravní policie
© 2023

Nehody s následky na životě a zdraví (osobní nehody)

leden až únor 2023

Chomutov

Legenda

Následky - únor 2023

- ✚ usmrceno
- těžce zraněno
- lehce zraněno
- dálnice
- silnice I. třídy
- silnice II. třídy
- silnice III. třídy



Krajské ředitelství policie Ústeckého kraje
odbor služby dopravní policie
© 2023

Nehody s následky na životě a zdraví (osobní nehody)

leden až únor 2023

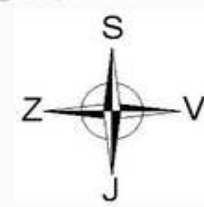
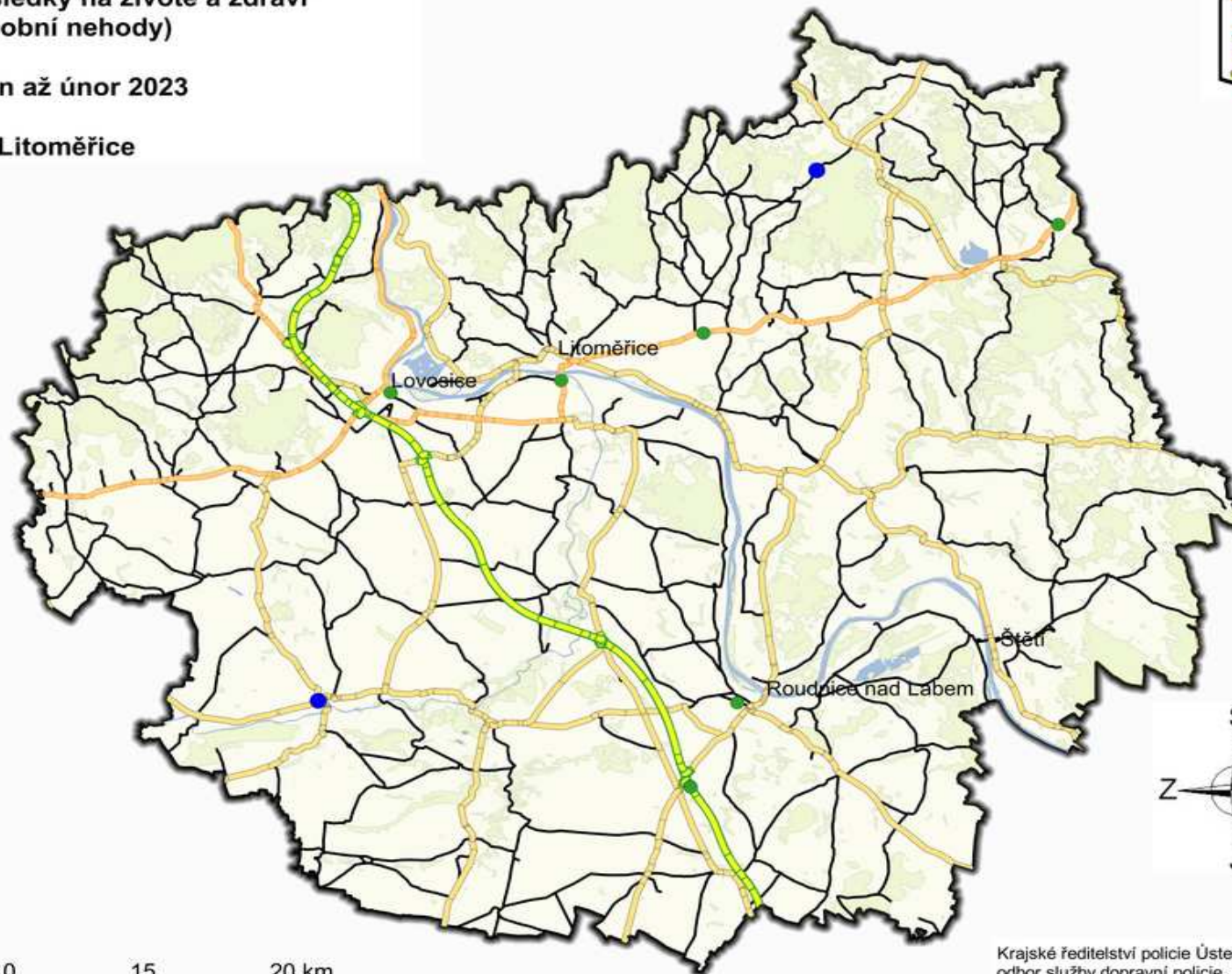
Litoměřice



Legenda

Následky - únor 2023

- ✚ usmrceno
- těžce zraněno
- lehce zraněno
- dálnice
- silnice I. třídy
- silnice II. třídy
- silnice III. třídy



Krajské ředitelství policie Ústeckého kraje
odbor služby dopravní policie
© 2023

Nehody s následky na životě a zdraví (osobní nehody)

leden až únor 2023

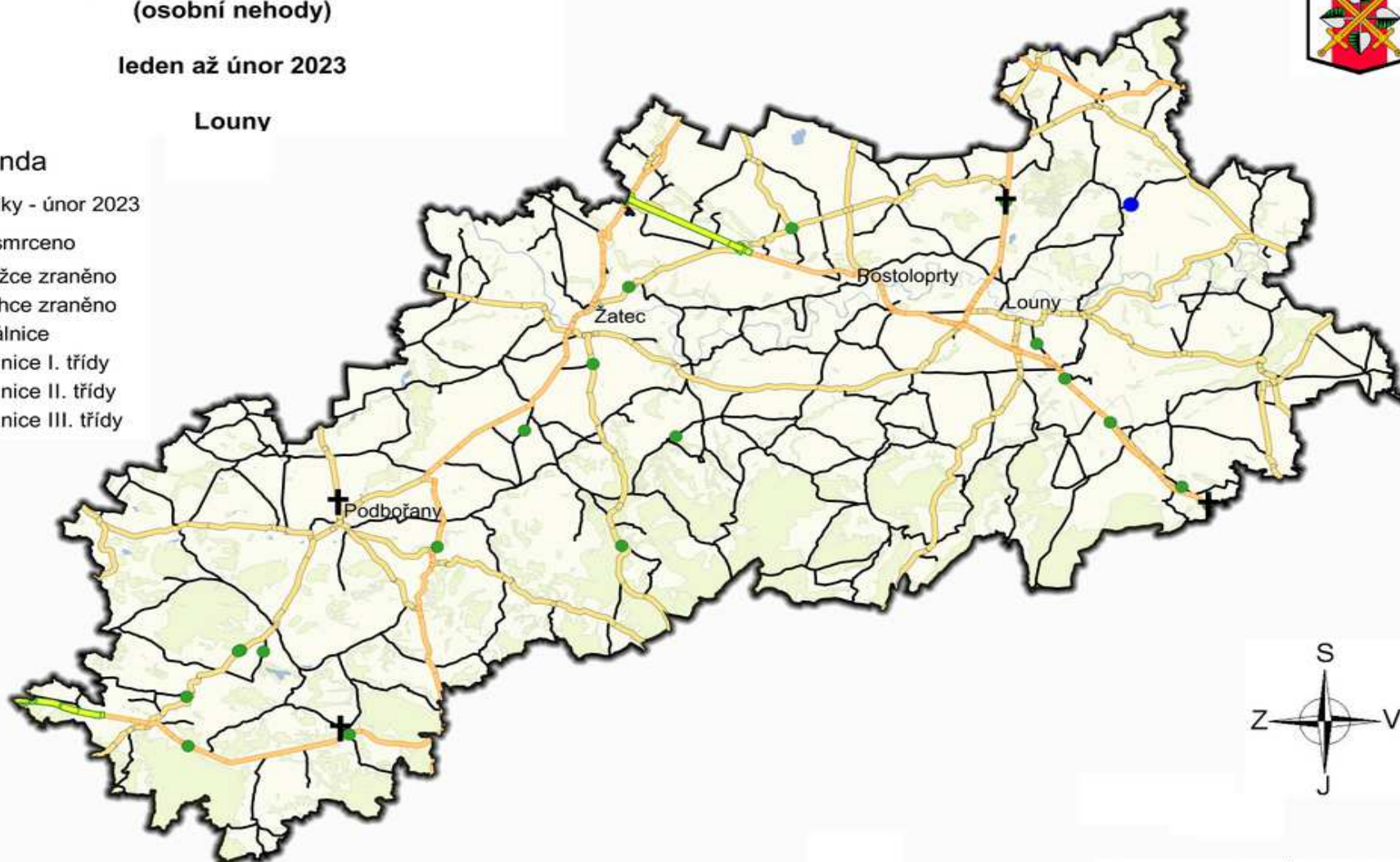
Louny



Legenda

Následky - únor 2023

- † usmrceno
- těžce zraněno
- lehce zraněno
- dálnice
- silnice I. třídy
- silnice II. třídy
- silnice III. třídy



0 5 10 15 20 km

Krajské ředitelství policie Ústeckého kraje
odbor služby dopravní policie
© 2023

Nehody s následky na životě a zdraví (osobní nehody)

leden až únor 2023

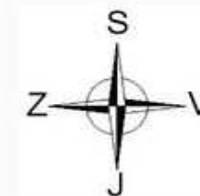
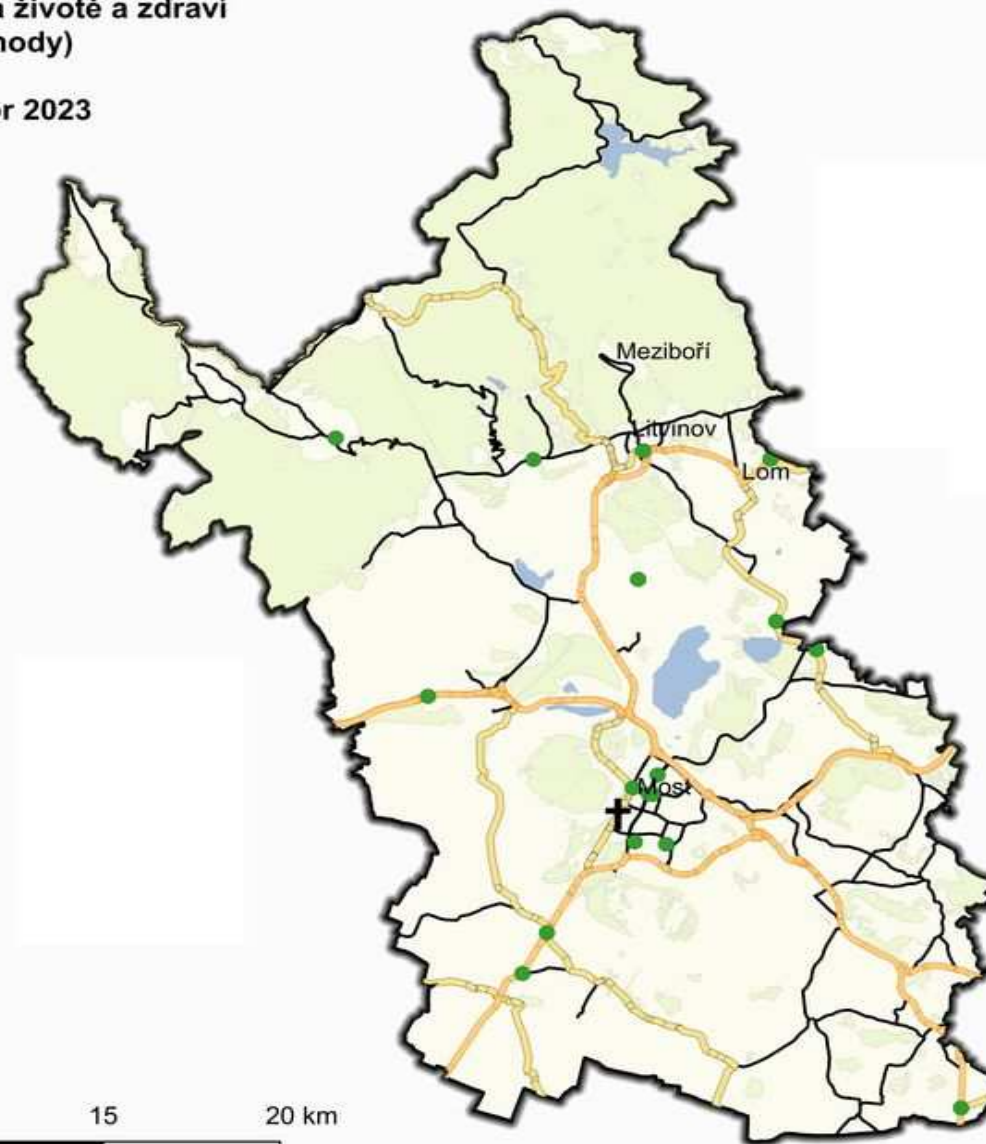


Most

Legenda

Následky - únor 2023

- † usmrceno
- těžce zraněno
- lehce zraněno
- dálnice
- silnice I. třídy
- silnice II. třídy
- silnice III. třídy



0 5 10 15 20 km

Krajské ředitelství policie Ústeckého kraje
odbor služby dopravní policie
© 2023

Nehody s následky na životě a zdraví (osobní nehody)

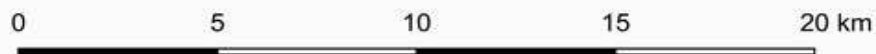
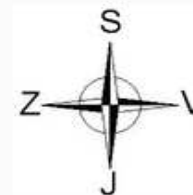
leden až únor 2023

Teplice

Legenda

Následky - únor 2023

- † usmrceno
- těžce zraněno
- lehce zraněno
- dálnice
- silnice I. třídy
- silnice II. třídy
- silnice III. třídy



Krajské ředitelství policie Ústeckého kraje
odbor služby dopravní policie
© 2023

Nehody s následky na životě a zdraví (osobní nehody)

leden až únor 2023

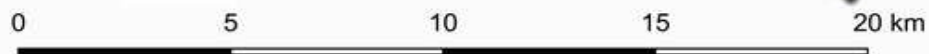
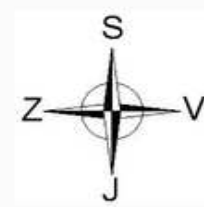
Ústí nad Labem



Legenda

Následky - únor 2023

- † usmrceno
- těžce zraněno
- lehce zraněno
- dálnice
- silnice I. třídy
- silnice II. třídy
- silnice III. třídy



Krajské ředitelství policie Ústeckého kraje
odbor služby dopravní policie
© 2023