



Pomáhat a chránit

POLICEJNÍ PREZIDIUM ČESKÉ REPUBLIKY

Ředitelství služby dopravní policie



Praha 5. března 2021

Počet listů: 12

Přílohy: 1/15

## INFORMACE

### o nehodovosti na pozemních komunikacích v České republice v období leden - únor 2021

V prvních dvou měsících roku 2021 Policie České republiky šetřila 13 766 dopravních nehod. Při těchto nehodách bylo 53 osob usmrceno, 120 osob zraněno těžce a 2 235 osob zraněno lehce. Celková hmotná škoda odhadnutá policisty na místě dopravní nehody dosáhla 919,3 milionů Kč.

#### Porovnání základních ukazatelů s rokem 2020

Pokles v kategorii:

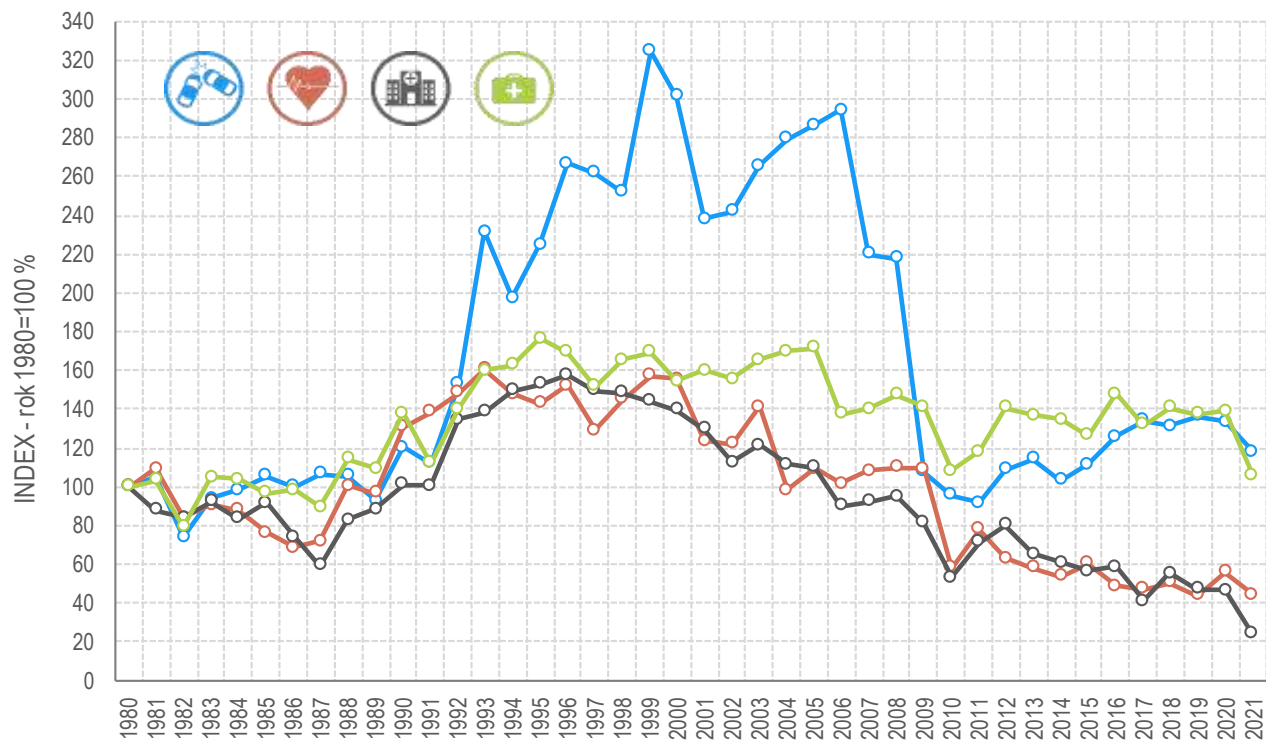
• počet nehod	o 1 763 nehod	tj. o 11,3 %
• usmrcených osob	o 14 osob	tj. o 20,9 %
• těžce zraněných osob	o 115 osob	tj. o 48,9 %
• lehce zraněných osob	o 702 osob	tj. o 23,9 %
• hmotná škoda	o 54,8 mil. Kč	tj. o 5,6 %

Počet osob usmrcených při nehodách za leden a únor byl v období od roku 1980 druhý nejnížší. Naopak nejvíce osob bylo při dopravních nehodách usmrceno v roce 1993 (191 usmrcených osob).

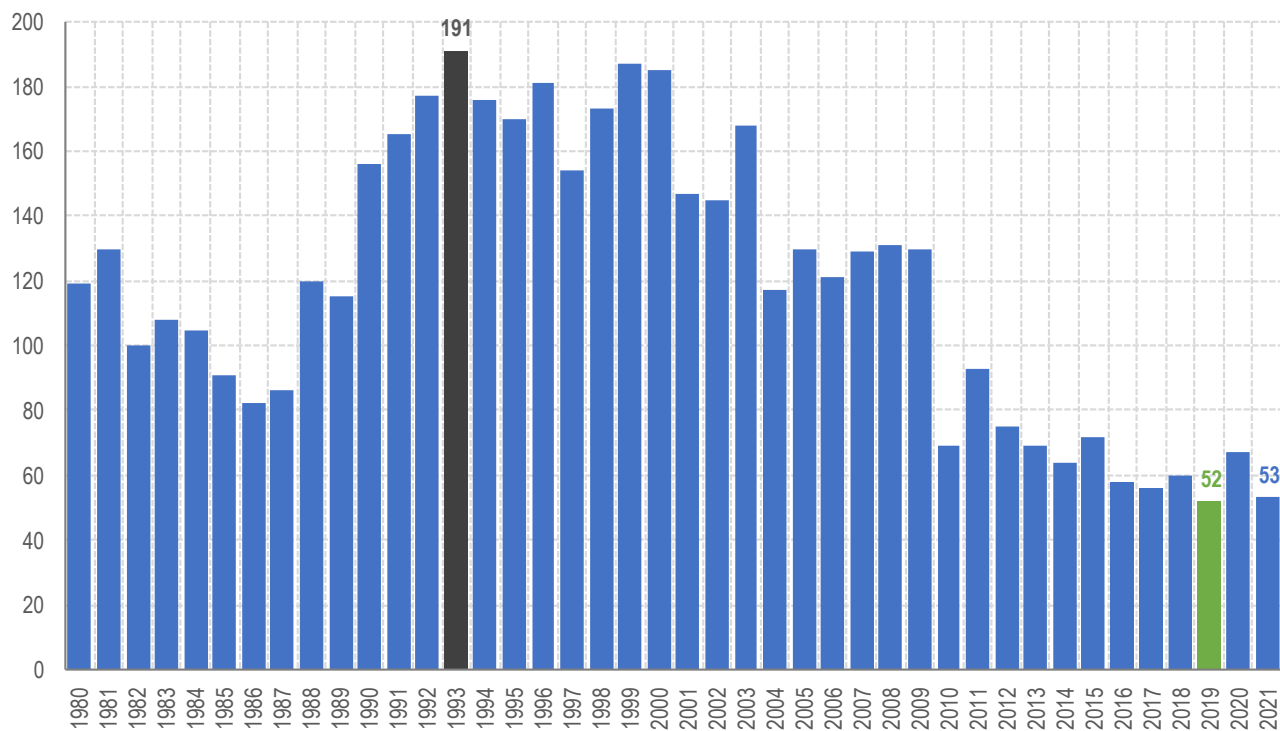
Počet těžce zraněných osob při nehodách byl v prvních dvou měsících roku 2021 nejnížší. Nejvyšší počet těžce zraněných při dopravních nehodách byl vykázan v roce 1996 (792 těžce zraněných).

Na uvedené má zcela jistě vliv fakt, že na území České republiky byl v celém sledovaném období vyhlášen Vládou ČR nouzový stav v souvislosti s pandemií SARS-CoV-2.

Vývoj počtu nehod a jejich následků za období leden - únor v ČR; od roku 1980



Vývoj počtu usmrcených osob za období leden - únor od roku 1980



## Časové rozložení dopravních nehod

Nehody a následky po měsících, 2021	počet nehod	usmrceno	těžce zraněno	lehce zraněno	hmotná škoda
leden	7 189	25	62	1 192	485 369 700
únor	6 577	28	58	1 043	433 935 000
<b>Celkem</b>	<b>13 766</b>	<b>53</b>	<b>120</b>	<b>2 235</b>	<b>919 304 700</b>

Nejvíce nehod se stalo v pátek (2 476 nehod), nejméně naopak v neděli (1 429). Počty nehod oproti roku 2020 poklesly, a to kromě nedělních nehod u všech dnů v týdnu. U nedělních nehod také jako u jediných vzrostl počet osob usmrcených, a to o 6 osob ve srovnání se shodným obdobím roku 2020.

Den v týdnu	počet nehod	rozdíl nehod oproti roku 2020	počet usmrcených	rozdíl usmrcených oproti roku 2020
Pondělí	2 035	-317	8	-5
Úterý	2 146	-52	9	-1
Středa	2 137	-590	7	-1
Čtvrtek	2 069	-251	8	-5
Pátek	2 476	-175	5	-5
Sobota	1 474	-416	8	-3
Neděle	1 429	39	8	6

Nejvíce dopravních nehod šetřili policisté v úterý 12. ledna 2021 (398 nehod), nejméně v neděli 3. ledna 2021 (114 nehod). Nejtragičtějším dnem v tomto období bylo pondělí 22. února 2021, kdy následkem dopravních nehod vyhasly 4 životy. V lednu a únoru 2021 zaznamenali policisté celkem 26 dnů bez usmrcení při dopravních nehodách.

## Osoby usmrcené při dopravních nehodách

V lednu a únoru 2021 bylo při dopravních nehodách usmrceno 24 řidičů osobních automobilů, 10 chodců, 7 spolujezdců v osobním vozidle, 6 cyklistů, další kategorie jsou uvedeny v tabulce. Nejvyšší pokles počtu usmrcených byl zaznamenán u chodců (o 8 usmrcených méně).

počet usmrcených	Kategorie osoby	rozdíl
24	řidič osobního vozidla	-7
10	chodec	-8
7	spolujezdec v osobním vozidle	-3
6	cyklista	1
2	řidič nákladního vozidla	1
2	řidič motocyklu	2
1	řidič nákladního vozidla s návěsem	0
1	spolujezdec v nákladním vozidle	1
0	řidič jiného motorového vozidla	-1
<b>53</b>	<b>CELKEM</b>	<b>-14</b>

## Dopravní nehody dle zavinění

Řidiči motorových vozidel zavinili 84,1 % dopravních nehod, při nichž přišlo o život 50 osob, což představuje pokles usmrcených oproti minulému roku o 12 osob.

Nehody podle zavinění	počet nehod	tj. % z celkového počtu nehod	rozdíl nehod oproti roku 2020	usmrceno osob	tj. % z celkového počtu usmrcených	rozdíl usmrcených oproti roku 2020
řidičem motorového vozidla	11 577	84,1	-1 318	50	94,3	-12
řidičem nemotorového vozidla	96	0,7	-35	1	1,9	-1
z toho dětmi	5	0,0	0	0	0,0	0

Nehody podle zavinění	počet nehod	tj. % z celkového počtu nehod	rozdíl nehod oproti roku 2020	usmrceno osob	tj. % z celkového počtu usmrcených	rozdíl usmrcených oproti roku 2020
chodcem	87	0,6	-55	2	3,8	1
z toho dětmi	24	0,2	-20	0	0,0	0
jiným účastníkem	10	0,1	-11	0	0,0	0
závadou komunikace	104	0,8	73	0	0,0	0
technickou závadou vozidla	37	0,3	-32	0	0,0	0
lesní zvířít, domácím zvířetem	1 800	13,1	-308	0	0,0	0
jiné zavinění	55	0,4	-76	0	0,0	-2

## Příčiny dopravních nehod

Co se týče příčin dopravních nehod zaviněných řidiči motorových vozidel, na počtu dopravních nehod se v lednu a únoru 2021 nejvýrazněji podílí nesprávný způsob jízdy (59 % nehod), při těchto nehodách bylo usmrceno 16 osob. Za tragičtější příčinu dopravních nehod lze označit nepřiměřenou rychlost, která se sice na počtu dopravních nehod podílí „pouze“ 28 %, ale usmrceno při těchto nehodách bylo 21 osob (tj. 42 % osob usmrcených při nehodách zaviněných řidiči motorových vozidel).

Hlavní příčina nehody (jen řidiči mot. vozidel)	počet nehod	podíl na celkovém počtu nehod	usmrceno osob	podíl na celkovém počtu usmrcených	rozdíl usmrcených oproti roku 2020
nepřiměřená rychlost	3 245	28,0	21	42,0	-6
nesprávné předjíždění	143	1,2	3	6,0	2
nedání přednosti	1 357	11,7	10	20,0	2
nesprávný způsob jízdy	6 832	59,0	16	32,0	-10

Nejčtenější příčinou nehod řidičů motorových vozidel bylo v lednu a únoru 2021 nepřizpůsobení rychlosti stavu vozovky (22,3 % nehod), dále nevěnování se plně řízení vozidla (16,4 %) a jiný druh nesprávné jízdy (9,8 %).

Pořadí	Nejčtenější příčiny nehod zaviněných řidiči motorových vozidel	počet nehod
1.	nepřizpůsobení rychlosti stavu vozovky	2 577
2.	řidič se plně nevěnoval řízení vozidla	1 894
3.	jiný druh nesprávné jízdy	1 139
4.	nesprávné otáčení nebo couvání	1 047
5.	nedodržení bezpečné vzdálenosti za vozidlem	693
6.	nezvládnutí řízení vozidla	641
7.	vyhýbání bez dostatečného bočního odstupu	618
8.	nedání přednosti upravené dopravní značkou "DEJ PŘEDNOST V JÍZDĚ!"	443
9.	nepřizpůsobení rychlosti dopravně technickému stavu vozovky	347
10.	přejetí do protisměru	342

Nejtragičtějšími příčinami nehod řidičů motorových vozidel bylo nepřizpůsobení rychlosti stavu vozovky (9 usmrcených, tj. 18 %), přejetí do protisměru (8 usmrcených, tj. 16 %) a nepřizpůsobení rychlosti dopravně technickému stavu vozovky (5 usmrcených, tj. 10 %).

Pořadí	Nejtragičtější příčiny nehod zaviněných řidiči motorových vozidel	počet usmrcených
1.	nepřizpůsobení rychlosti stavu vozovky	9
2.	přejetí do protisměru	8
3.	nepřizpůsobení rychlosti dopravně technickému stavu vozovky	5
4.	nedání přednosti upravené dopravní značkou "DEJ PŘEDNOST V JÍZDĚ!"	4
5.	nepřizpůsobení rychlosti vlastnostem vozidla a nákladu	4

Pořadí	Nejtragičtější příčiny nehod zaviněných řidiči motorových vozidel	počet usmrcených
6.	nezvládnutí řízení vozidla	3
7.	řidič se plně nevěnoval řízení vozidla	2
8.	vjetí na nezpevněnou krajnici	2
9.	nedání přednosti upravené dopravní značkou " STŮJ, DEJ PŘEDNOST V JÍZDĚ!"	2
10.	nedání přednosti chodci na vyznačeném přechodu	2

## Dopravní nehody podle druhu

Nejčtenějším i nejtragičtějším druhem nehody je srážka s jedoucím nekolejovým vozidlem, při které zemřelo 21 osob (což představuje pokles o 9 usmrcených osob v porovnání s prvními dvěma měsíci předchozího roku). K výraznému poklesu počtu usmrcených osob (o 9) došlo také u nehod končících srážkou s chodcem. Druhým nejtragičtějším druhem nehody je srážka s pevnou překážkou, jejímž následkem zahynulo 18 osob. Co do počtu dopravních nehod byl nejvyšší pokles zachycen u srážky s vozidlem zaparkovaným, těchto nehod se ve srovnání s lednem a únorem předchozího roku stal o 756 méně.

Nehody podle druhu	počet nehod	rozdíl nehod oproti roku 2020	počet usmrcených	rozdíl usmrcených oproti roku 2020
srážka s jedoucím nekolejovým vozidlem	3 815	-639	21	-9
srážka s vozidlem zaparkovaným	2 923	-756	0	0
srážka s pevnou překážkou	3 757	125	18	3
srážka s chodcem	320	-220	9	-9
srážka s lesní zvěří	1 725	-297	0	0
srážka s domácím zvířetem	76	-16	0	0
srážka s vlakem	34	22	3	3
srážka s tramvají	44	-29	0	0
havárie	607	-42	1	-1
jiný druh nehody	465	90	1	-1

## Dopravní nehody podle druhu vozidla

Celkem 6 874 dopravních nehod zavinili řidiči osobních automobilů bez přívěsu a při těchto nehodách bylo usmrceno 42 osob, tj. o 11 méně než v lednu a únoru 2020 – jedná se také o nejvyšší pokles fatálních následků. Celkem 2 600 (o 386 nehod méně než v roce 2020) zavinil řidič, který z místa nehody ujel.

Nehody podle druhu vozidla	počet nehod	rozdíl nehod	tj. rozdíl nehod v %	usmrceno osob	rozdíl usmrcených	tj. rozdíl usmrcených v %
moped	3	1	50,0	0	0	.
malý motocykl	5	1	25,0	0	0	.
motocykl	28	0	0,0	0	0	.
osobní automobil bez přívěsu	6 874	-1 029	-13,0	42	-11	-20,8
osobní automobil s přívěsem	62	18	40,9	0	0	.
nákladní automobil	1 119	22	2,0	5	0	0,0
nákladní automobil s přívěsem	129	24	22,9	0	0	.
nákladní automobil s návěsem	494	37	8,1	1	0	0,0
autobus	163	-48	-22,7	0	-1	-100,0
traktor	52	35	205,9	1	1	.
tramvaj	10	-3	-23,1	0	0	.
trolejbus	6	-7	-53,8	0	0	.
jiné motorové vozidlo	34	9	36,0	0	-2	-100,0
jízdní kolo	89	-27	-23,3	1	-1	-50,0

Nehody podle druhu vozidla	počet nehod	rozdíl nehod	tj. rozdíl nehod v %	usmrčeno osob	rozdíl usmrčených	tj. rozdíl usmrčených v %
povoz, jízda na koni	0	0	.	0	0	.
jiné nemotorové vozidlo	4	1	33,3	0	0	.
vlak	0	0	.	0	0	.
nezjištěno, řidič ujel	2 600	-386	-12,9	1	1	.
jiný druh vozidla	1	-1	-50,0	0	0	.

## Dopravní nehody zaviněné pod vlivem alkoholu

U 490 nehod (pokles o 89 nehod) bylo u viníka dopravní nehody zjištěno požití alkoholu. Při těchto nehodách došlo k usmrčení 2 osob. Drogy byly zjištěny u řidiče motorového vozidla v případě 44 dopravních nehod. Ve 13 případech byla u řidiče-viníka zjištěna přítomnost alkoholu a drog současně.

Nehody zaviněné pod vlivem alkoholu nebo jiných návykových látek	počet nehod	rozdíl nehod oproti roku 2020	počet usmrčených	rozdíl usmrčených oproti roku 2020
Alkohol u viníka do 0,24‰	16	-4	0	0
Alkohol u viníka 0,24 až 0,5‰	27	-12	0	0
Alkohol u viníka 0,6 až 0,8‰	24	-13	0	-3
Alkohol u viníka 0,8 až 1,0‰	23	1	0	-2
Alkohol u viníka 1,0 až 1,5‰	86	-10	1	0
Alkohol u viníka 1,5‰ a více	301	-54	1	1
Alkohol a drogy	13	3	0	-1
<b>Alkohol celkem</b>	<b>490</b>	<b>-89</b>	<b>2</b>	<b>-5</b>
<b>Drogy celkem</b>	<b>44</b>	<b>13</b>	<b>2</b>	<b>2</b>

## Dopravní nehody dle místa

Z celkového počtu nehod a jejich následků došlo v obcích k:

- 64,9 % počtu nehod,
- 30,2 % usmrčení osob,
- 45,8 % těžkých zranění,
- 49,8 % lehkých zranění,
- 56,4 % vzniklých škod a
- 68,6 % nehod pod vlivem alkoholu.

Místo nehody	počet nehod	usmrčeno osob	těžce zraněno	lehce zraněno	hmotná škoda v mil. Kč
<b>V obci</b>	<b>8 937</b>	<b>16</b>	<b>55</b>	<b>1114</b>	<b>518,6</b>
<i>Index-rok 2020 = 100 %</i>	<i>84,28</i>	<i>69,57</i>	<i>38,73</i>	<i>67,84</i>	<i>91,62</i>
<b>Mimo obec</b>	<b>4 829</b>	<b>37</b>	<b>65</b>	<b>1 121</b>	<b>400,7</b>
<i>Index-rok 2020 = 100 %</i>	<i>98,07</i>	<i>84,09</i>	<i>69,89</i>	<i>86,56</i>	<i>98,19</i>
<b>z toho dálnice</b>	<b>551</b>	<b>2</b>	<b>1</b>	<b>56</b>	<b>77,3</b>
<i>Index-rok 2020 = 100 %</i>	<i>96,33</i>	<i>40,00</i>	<i>10,00</i>	<i>44,09</i>	<i>88,44</i>

Nejvíce nehod v lednu a únoru 2021 se stalo na místních komunikacích a na silnicích I., II. a III. třídy. K nejvyššímu poklesu počtu nehod v porovnání s loňským lednem a únorem došlo u místních komunikací (o 487 nehod) a na sledovaných komunikacích (o 487 nehod). Z pohledu následků na životě jsou nejtragičtější nehody na silnicích I. a II. třídy (ve sledovaném období celkem 32

usmrčených osob). Nejvyšší pokles počtu usmrčených byl zjištěn u místních komunikací, a to o 4 usmrčené osoby.

Druh komunikace	počet nehod	rozdíl nehod oproti roku 2020	počet usmrčených	rozdíl usmrčených oproti roku 2020
dálnice	551	-21	2	-3
silnice I. třídy	1 904	-146	18	-3
silnice II. třídy	2 215	-172	14	-1
silnice III. třídy	2 051	-47	9	-3
sledovaná křižovatka	251	-135	0	0
sledovaná komunikace	1 075	-487	3	-1
místní komunikace	5 141	-487	5	-4
účelová komunikace - polní, lesní cesty apod.	97	1	0	0
účelová komunikace - ostatní	481	-268	2	1

## Dopravní nehody v krajích

K nejvyššímu počtu dopravních nehod došlo v lednu a únoru 2021 na území hl. m. Prahy (2 381 nehod), následují kraje Středočeský a Ústecký.

Nehody a následky v krajích; rok 2021	počet nehod	usmrčeno osob	těžce zraněno	lehce zraněno	hmotná škoda v tis. Kč
Hlavní město Praha	2 381	1	10	159	175 035
<i>Index - rok 2020=100 %</i>	77,41	33,33	43,48	62,85	78,83
Středočeský kraj	2 005	7	15	271	132 805
<i>Index - rok 2020=100 %</i>	93,04	58,33	78,95	68,78	87,18
Jihočeský kraj	587	7	10	217	47 723
<i>Index - rok 2020=100 %</i>	86,96	140,00	43,48	97,75	121,53
Plzeňský kraj	547	3	4	163	58 451
<i>Index - rok 2020=100 %</i>	86,83	150,00	15,38	83,59	143,92
Ústecký kraj	1 689	10	19	194	89 782
<i>Index - rok 2020=100 %</i>	103,81	250,00	100,00	89,40	94,79
Královéhradecký kraj	650	4	5	103	49 360
<i>Index - rok 2020=100 %</i>	85,30	400,00	26,32	67,32	108,70
Jihomoravský kraj	793	5	17	231	56 568
<i>Index - rok 2020=100 %</i>	67,03	55,56	65,38	69,58	81,47
Moravskoslezský kraj	1 472	4	10	193	90 133
<i>Index - rok 2020=100 %</i>	98,66	57,14	52,63	77,51	106,38
Olomoucký kraj	728	4	8	136	45 131
<i>Index - rok 2020=100 %</i>	85,15	80,00	114,29	75,14	95,84
Zlínský kraj	610	2	9	139	41 370
<i>Index - rok 2020=100 %</i>	90,77	50,00	47,37	81,76	115,95
Vysočina	622	2	3	132	47 394
<i>Index - rok 2020=100 %</i>	90,67	20,00	37,50	78,11	100,03
Pardubický kraj	637	3	6	139	37 785
<i>Index - rok 2020=100 %</i>	104,60	150,00	75,00	82,25	89,49
Liberecký kraj	708	1	3	107	31 316
<i>Index - rok 2020=100 %</i>	96,99	50,00	37,50	84,92	93,41
Karlovarský kraj	337	0	1	51	16 446
<i>Index - rok 2020=100 %</i>	89,63	0,00	9,09	47,66	83,55
<b>Česká republika</b>	<b>13 766</b>	<b>53</b>	<b>120</b>	<b>2 235</b>	<b>919 304</b>
<i>Index - rok 2020=100 %</i>	88,65	79,10	51,06	76,10	94,37

## Osobní nehody v krajích

Podrobnější členění osobních nehod, tj. nehod s následky na životě a zdraví, dle krajů je uvedeno v následující tabulce.

kraj	počet nehod	usmrceno	těžce zraněno	lehce zraněno
Hl. m. Praha	150	1	10	159
Středočeský	233	7	15	271
Jihočeský	173	7	10	217
Plzeňský	128	3	4	163
Ústecký	167	10	19	194
Královéhradecký	83	4	5	103
Jihomoravský	201	5	17	231
Moravskoslezský	165	4	10	193
Olomoucký	112	4	8	136
Zlínský	116	2	9	139
Vysočina	103	2	3	132
Pardubický	106	3	6	139
Liberecký	89	1	3	107
Karlovarský	44	0	1	51
<b>Česká republika</b>	<b>1 870</b>	<b>53</b>	<b>120</b>	<b>2 235</b>

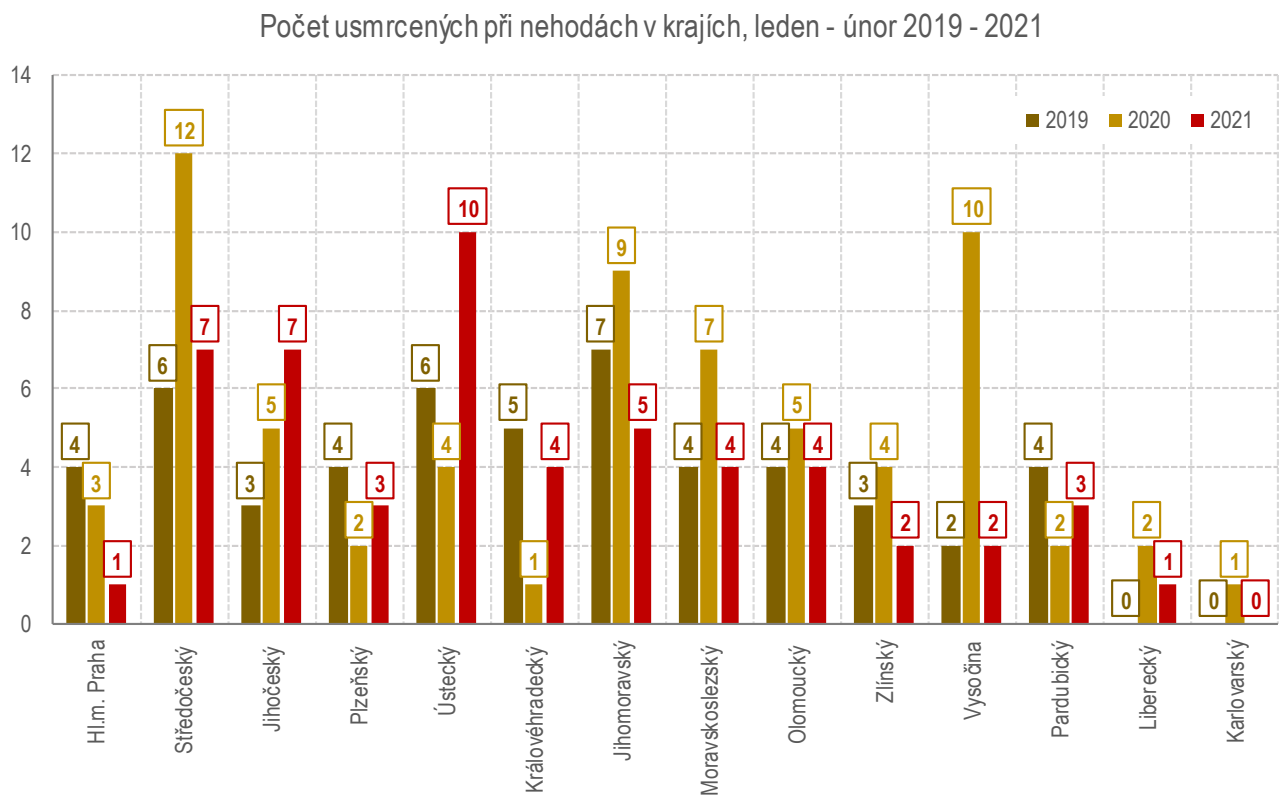
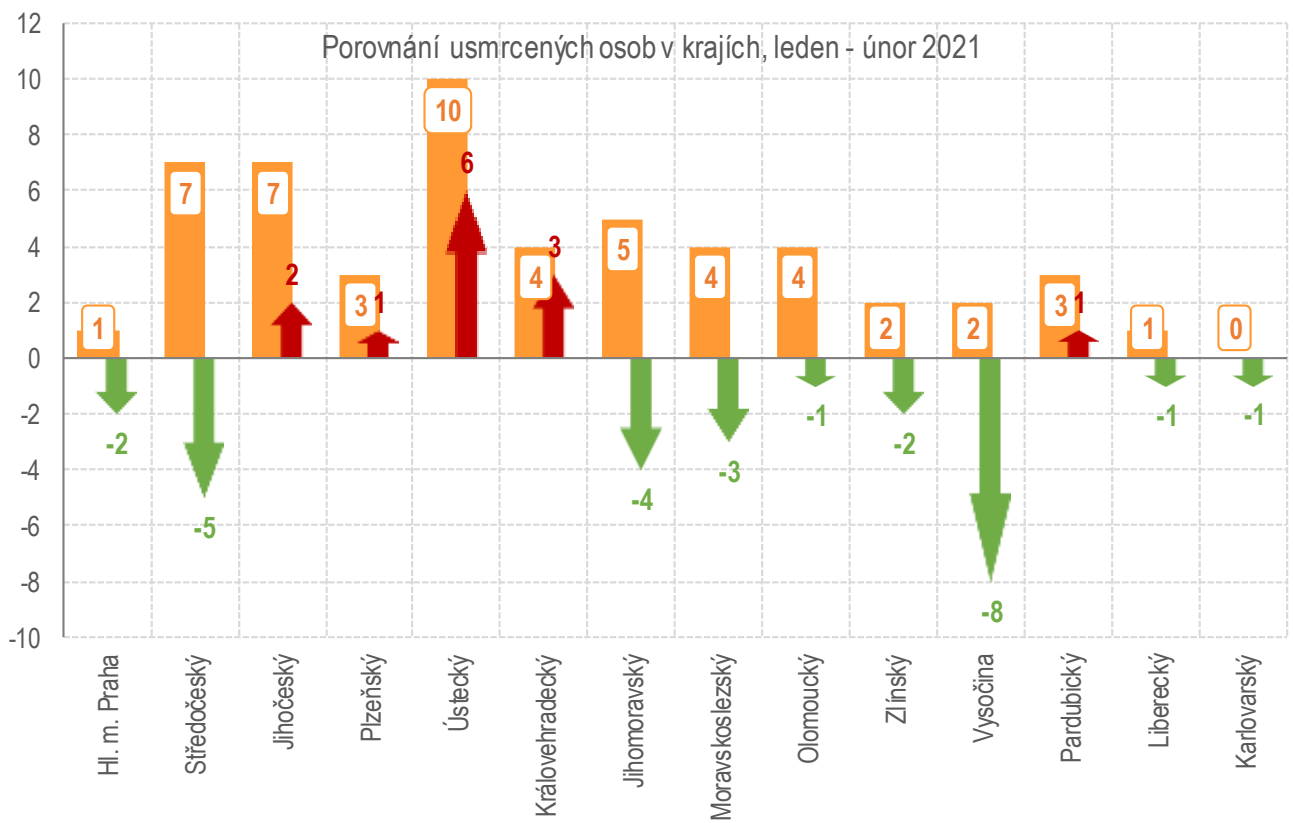
## Dopravní nehody pod vlivem alkoholu a drog v krajích

Nejvíce dopravních nehod pod vlivem alkoholu se v lednu a únoru 2021 stalo na území Středočeského kraje (75 nehod), Moravskoslezského kraje (59 nehod) a Jihomoravského kraje (54 nehod).

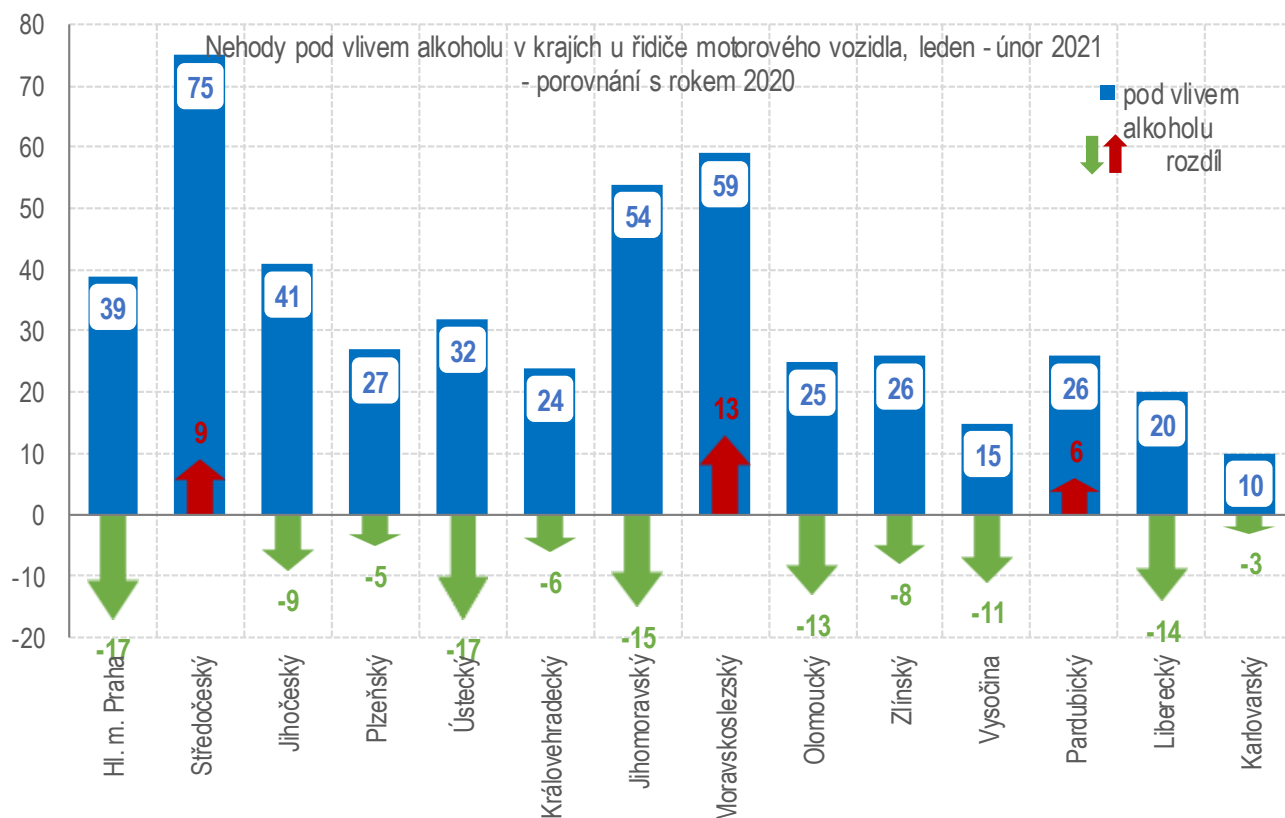
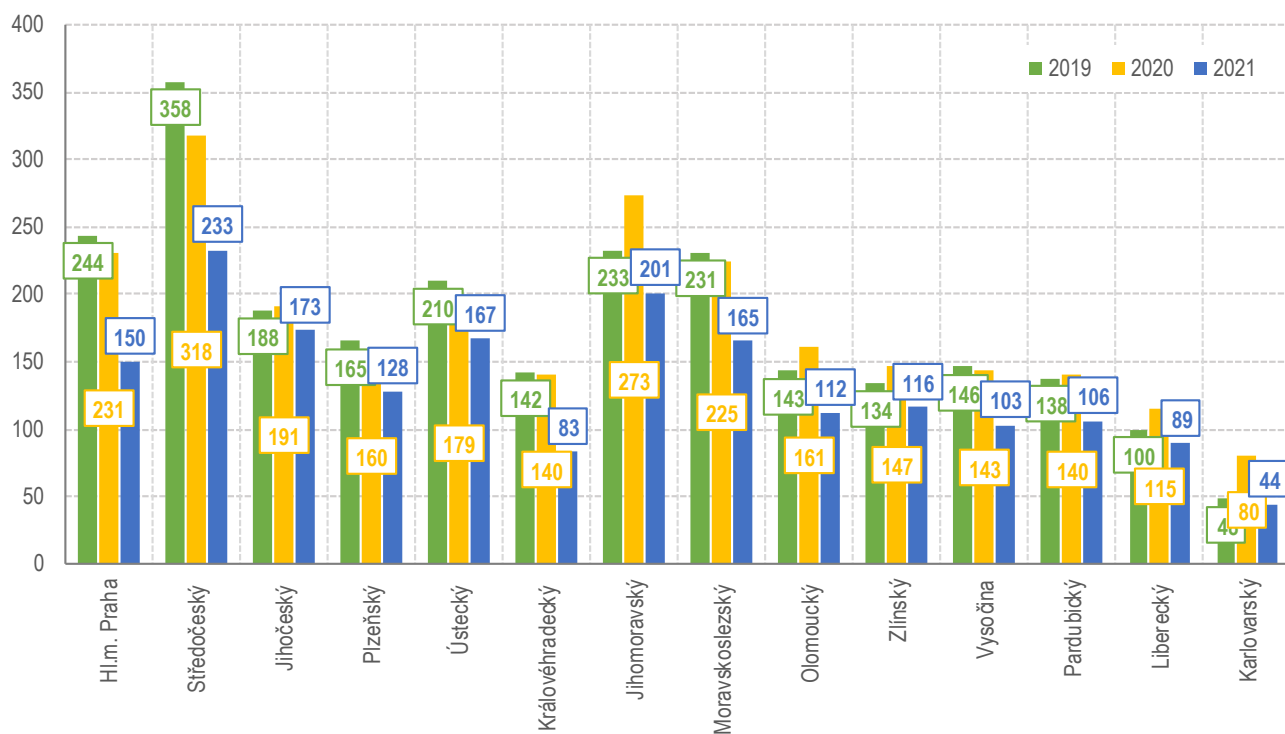
Drogy se u viníka dopravní nehody – řidiče motorového vozidla prokázaly především v Plzeňském a Ústeckém kraji.

Alkohol a drogy u viníka - řidiče - dle krajů	celkem nehod	"Euroformuláře"	celkem šetřeno událostí	z toho alkohol	tj. %	z toho drogy	tj. %
Hl. m. Praha	2 381	271	2 652	39	1,47	1	0,04
Středočeský	2 005	638	2 643	75	2,84	2	0,08
Jihočeský	587	513	1 100	41	3,73	6	0,55
Plzeňský	547	710	1 257	27	2,15	7	0,56
Ústecký	1 689	89	1 778	32	1,80	7	0,39
Královéhradecký	650	134	784	24	3,06	0	0,00
Jihomoravský	793	549	1 342	54	4,02	6	0,45
Moravskoslezský	1 472	371	1 843	59	3,20	4	0,22
Olomoucký	728	305	1 033	25	2,42	4	0,39
Zlínský	610	162	772	26	3,37	2	0,26
Vysočina	622	356	978	15	1,53	0	0,00
Pardubický	637	213	850	26	3,06	1	0,12
Liberecký	708	237	945	20	2,12	4	0,42
Karlovarský	337	80	417	10	2,40	0	0,00
<b>CELKEM</b>	<b>13 766</b>	<b>4 628</b>	<b>18 394</b>	<b>473</b>	<b>2,57</b>	<b>44</b>	<b>0,24</b>

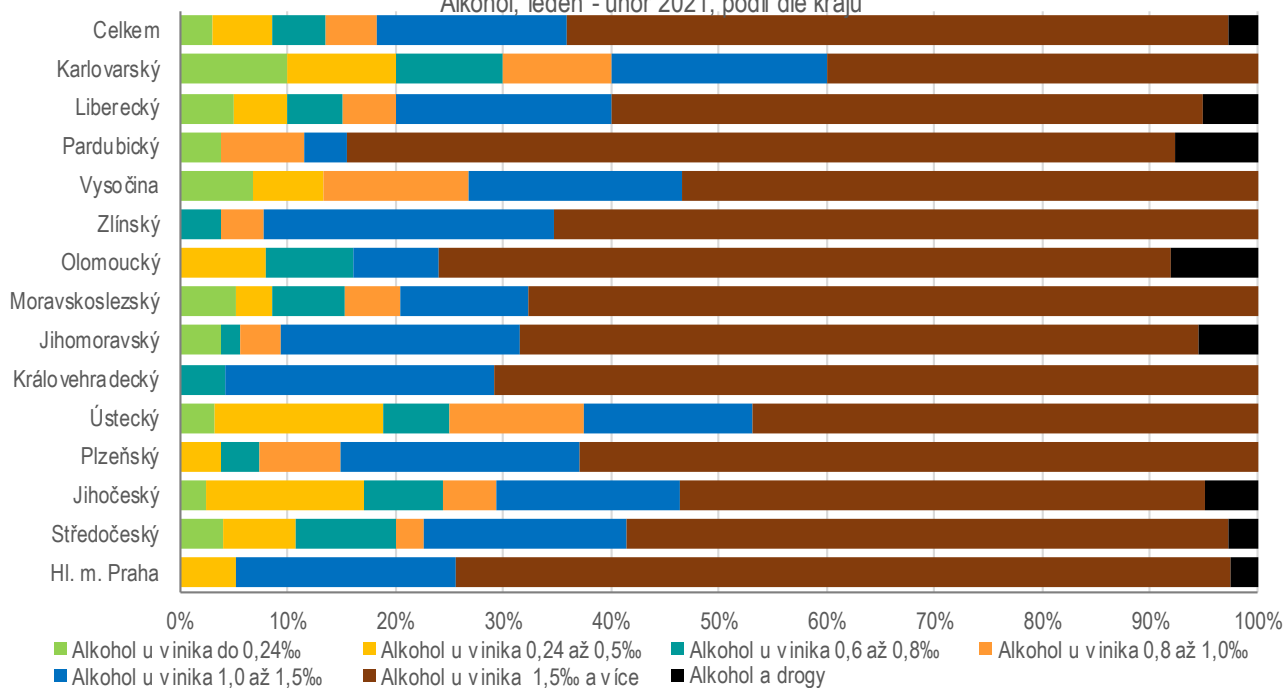




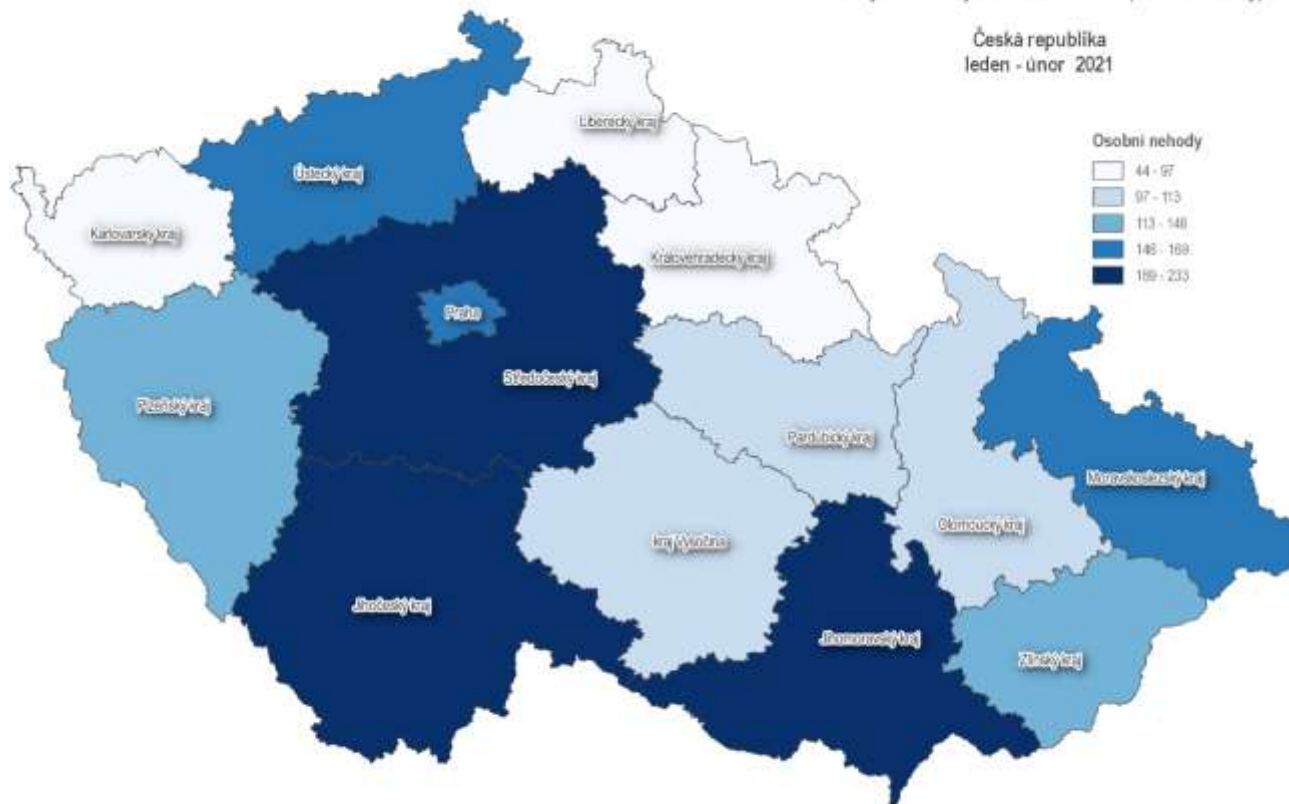
Počet nehod s následky na životě a zdraví v krajích, leden - únor 2019 - 2021



Alkohol, leden - únor 2021, podíl dle krajů

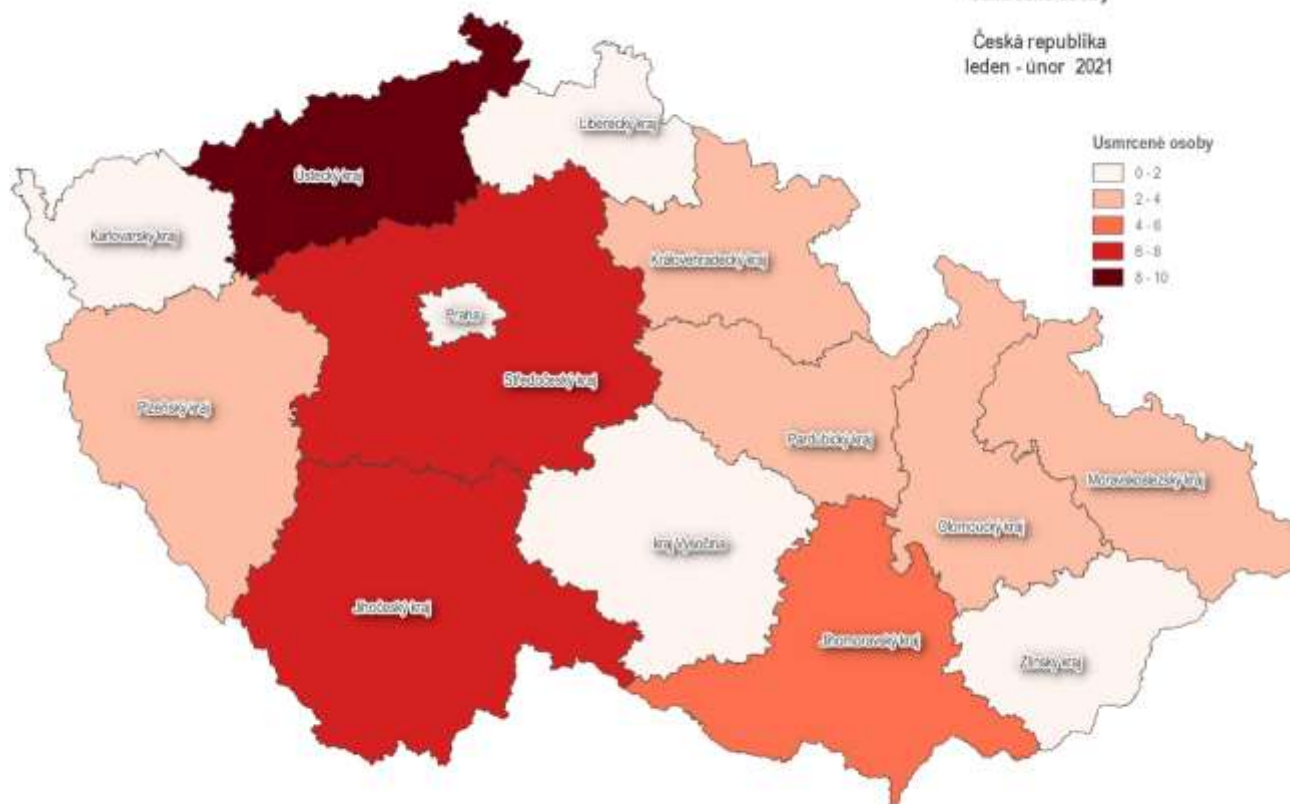


Nehody s následky na životě a zdraví (osobní nehody)



Usmrcené osoby

Česká republika  
leden - únor 2021



Zpracovali: pplk. Mgr. Jan STRAKA, kpt. Ing. Jana PELEŠKOVÁ, tel. 974 834 584, 974 834 223

plk. Mgr. Bc. Jiří ZLÝ, MBA  
ředitel služby dopravní policie  
*schváleno elektronicky*

## **Příloha**

# **Mapy nehod s následky na životě a zdraví v jednotlivých krajích České republiky v lednu a únoru 2021**

Osobní nehody  
za leden - únor 2021  
Praha

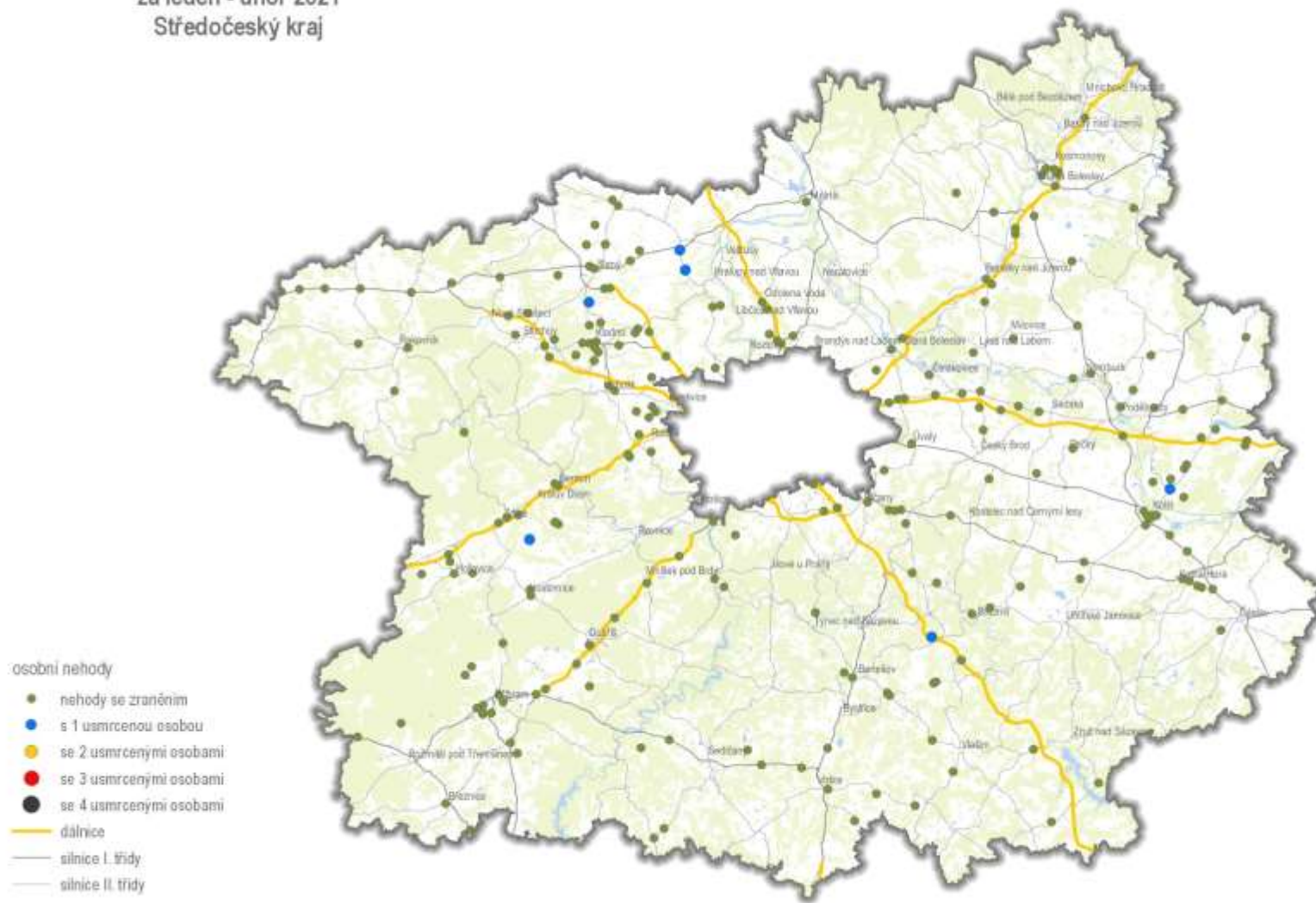


0 3 6 9 12 15 km



POLICE NI PŘEZÍDUM ČESKÉ REPUBLIKY  
Ředitelství služby dopravní policie  
© 2021  
Data poskytl: PČR, OpenStreetMap

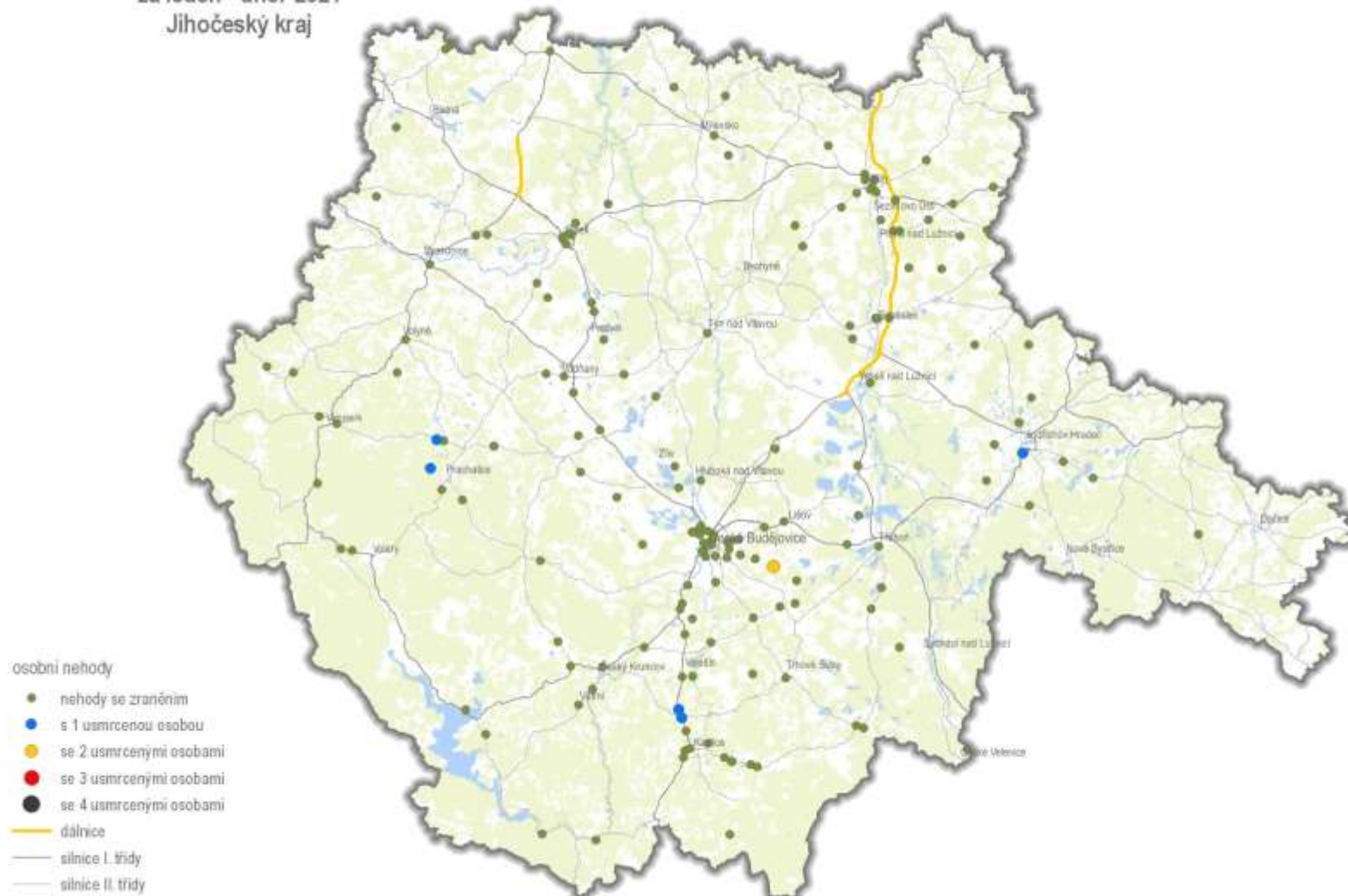
Osobní nehody  
za leden - únor 2021  
Středočeský kraj



- osobní nehody
- nehody se zraněním
  - s 1 usmrcenou osobou
  - se 2 usmrcenými osobami
  - se 3 usmrcenými osobami
  - se 4 usmrcenými osobami
  - dálnice
  - silnice I. třídy
  - silnice II. třídy



Osobní nehody  
za leden - únor 2021  
Jihočeský kraj



0 10 20 30 40 50 km



POLICE NI PRÉZIDIUM ČESKÉ REPUBLIKY  
Revizní služby dopravní policie  
© 2021  
Data poskytl: PČR, OpenStreetMap



Osobní nehody  
za leden - únor 2021  
Plzeňský kraj



osobní nehody

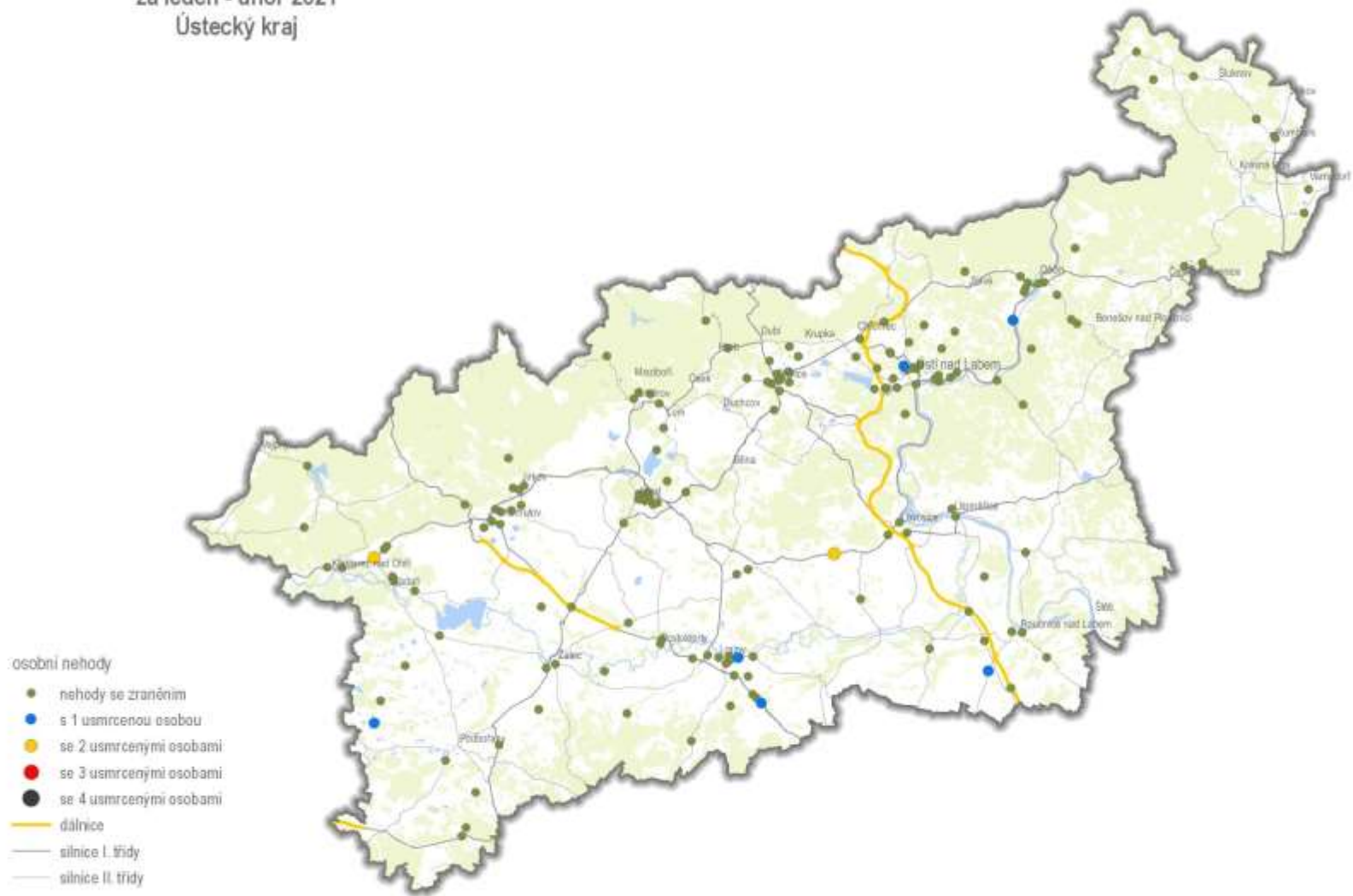
- nehody se zraněním
- s 1 usmrcenou osobou
- se 2 usmrcenými osobami
- se 3 usmrcenými osobami
- se 4 usmrcenými osobami
- dálnice
- silnice I. třídy
- silnice II. třídy

0 20 40 60 80 100 km

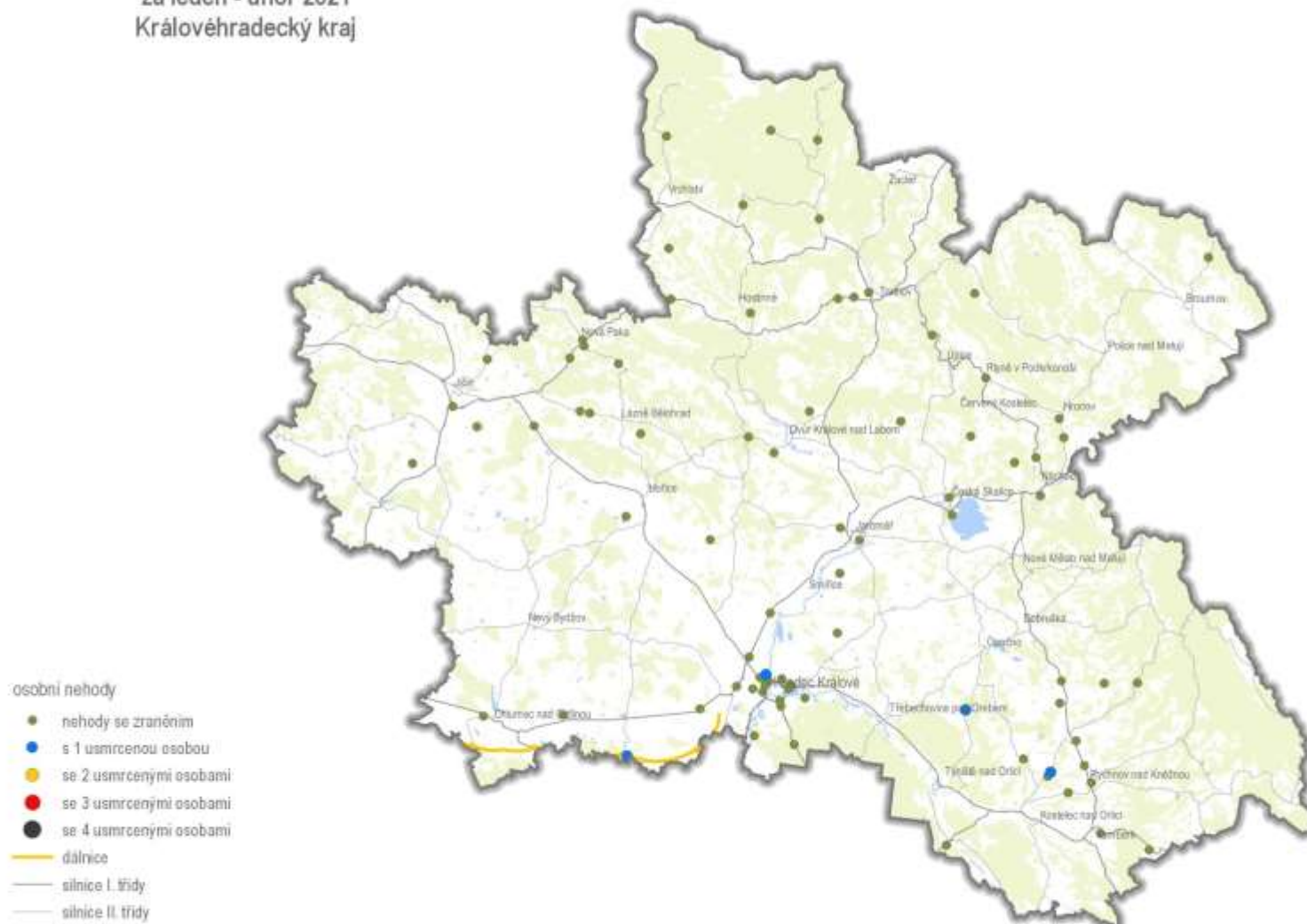


POLICE NI PŘEZDUM ČESKÉ REPUBLIKY  
Ředitelství služby dopravní policie  
© 2021  
Data poskytl: PČR, OpenStreetMap

Osobní nehody  
za leden - únor 2021  
Ústecký kraj



Osobní nehody  
za leden - únor 2021  
Královéhradecký kraj



- osobní nehody
- nehody se zraněním
  - s 1 usmrcenou osobou
  - se 2 usmrcenými osobami
  - se 3 usmrcenými osobami
  - se 4 usmrcenými osobami
  - dálnice
  - silnice I. třídy
  - silnice II. třídy



Osobní nehody  
za leden - únor 2021  
Jihomoravský kraj



- osobní nehody
- nehody se zraněním
  - s 1 usmrcenou osobou
  - se 2 usmrcenými osobami
  - se 3 usmrcenými osobami
  - se 4 usmrcenými osobami
  - dálnice
  - silnice I. třídy
  - silnice II. třídy



Osobní nehody  
za leden - únor 2021  
Moravskoslezský kraj



0 10 20 30 40 50 km



Osobní nehody  
za leden - únor 2021  
Olomoucký kraj

osobní nehody

- nehody se zraněním
- s 1 usmrcenou osobou
- se 2 usmrcenými osobami
- se 3 usmrcenými osobami
- se 4 usmrcenými osobami
- dálnice
- silnice I. třídy
- silnice II. třídy



0 20 40 60 80 100 km



POLICE NI PRÉZIDIUM ČESKÉ REPUBLIKY  
Ředitelství služby dopravní policie  
© 2021  
Data poskytl: PČR, OpenStreetMap

Osobní nehody  
za leden - únor 2021  
Zlínský kraj



osobní nehody

- nehody se zraněním
- s 1 usmrcenou osobou
- se 2 usmrcenými osobami
- se 3 usmrcenými osobami
- se 4 usmrcenými osobami
- dálnice
- silnice I. třídy
- silnice II. třídy

0 10 20 30 40 50 km



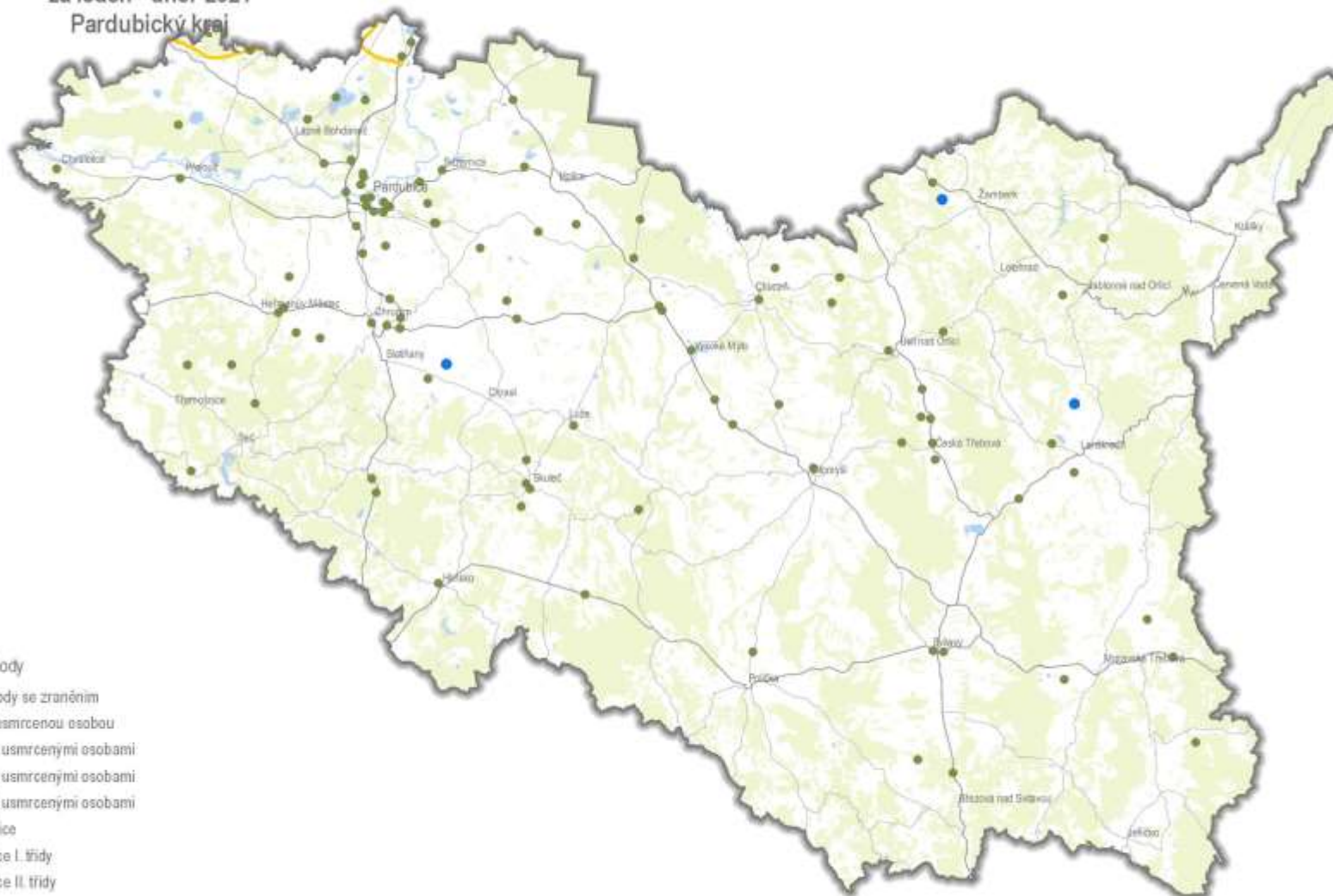
POLICE NI PRÉZIDIUM ČESKÉ REPUBLIKY  
Revizní služba dispeční police  
© 2021  
Data poskytl: PČR, OpenStreetMap

Osobní nehody  
za leden - únor 2021  
kraj Vysočina





Osobní nehody  
za leden - únor 2021  
Pardubický kraj



osobní nehody

- nehody se zraněním
- s 1 usmrcenou osobou
- se 2 usmrcenými osobami
- se 3 usmrcenými osobami
- se 4 usmrcenými osobami
- dálnice
- silnice I. třídy
- silnice II. třídy

0 10 20 30 40 50 km



POLICE NI PŘEZDUM ČESKÉ REPUBLIKY  
Ředitelství služby dopravní policie  
© 2021  
Data poskytl: PČR, OpenStreetMap

Osobní nehody  
za leden - únor 2021  
Liberecký kraj

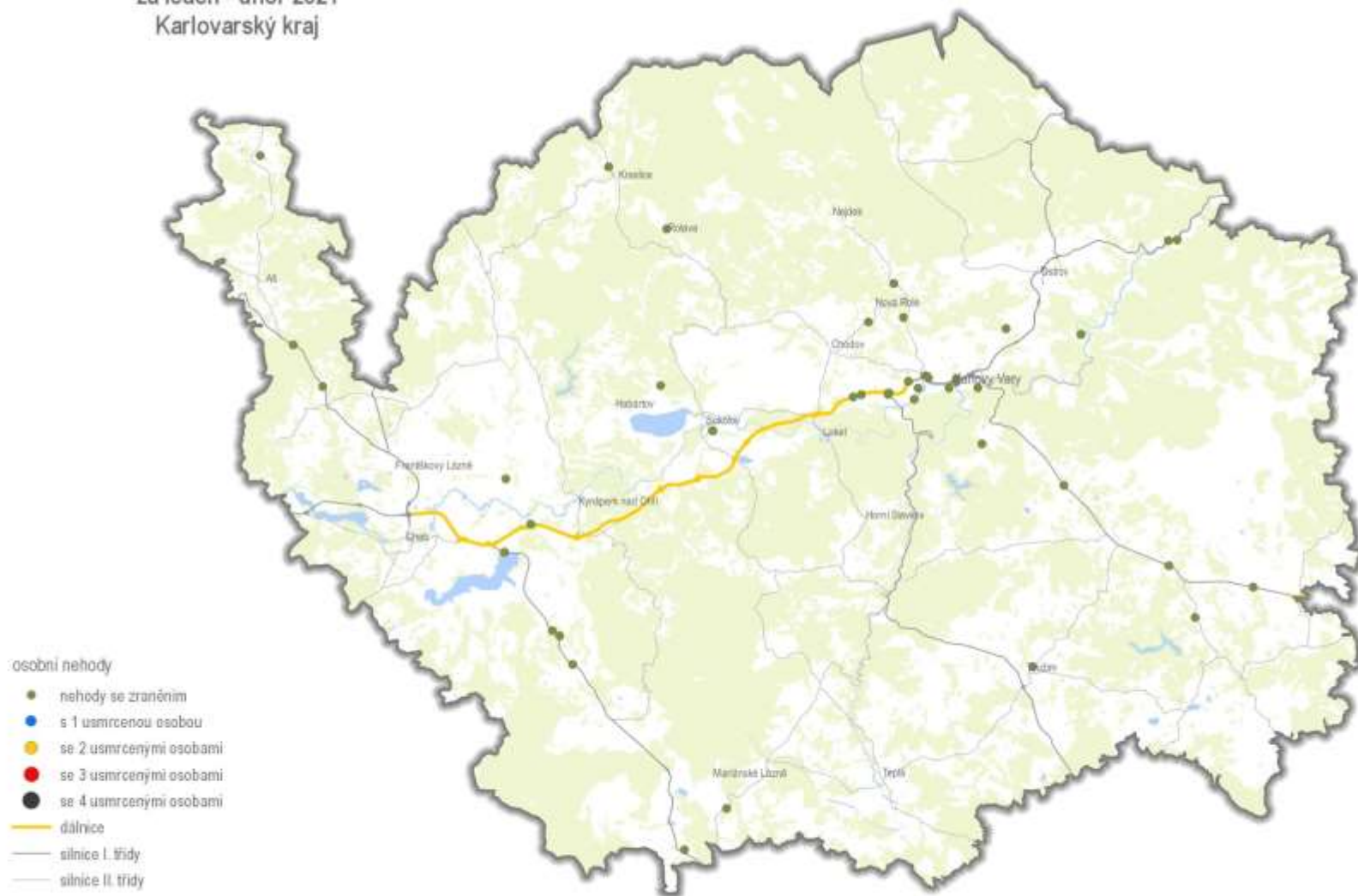


0 9 18 27 36 45 km



POLICE NI PRÉZIDIUM ČESKÉ REPUBLIKY  
Ředitelství služby dopravní policie  
© 2021  
Data poskytl: PČR, OpenStreetMap

Osobní nehody  
za leden - únor 2021  
Karlovarský kraj



- osobní nehody
- nehody se zraněním
  - s 1 usmrcenou osobou
  - se 2 usmrcenými osobami
  - se 3 usmrcenými osobami
  - se 4 usmrcenými osobami
  - dálnice
  - silnice I. třídy
  - silnice II. třídy

