



Praha 6. března 2019

Počet listů: 12

Přílohy: 1/15

INFORMACE

o nehodovosti na pozemních komunikacích v České republice za období leden - únor 2019

V prvních dvou měsících roku 2019 Policie České republiky šetřila 15 612 dopravních nehod. Při těchto nehodách bylo 54 osob usmrceno, 205 osob zraněno těžce a 2 886 osob zraněno lehce. Celková hmotná škoda odhadnutá policisty na místě dopravní nehody dosáhla 983,6 milionů Kč.

Porovnání základních ukazatelů s rokem 2018

Nárůst v kategorii:

- | | | |
|----------------|----------------|-------------|
| • počet nehod | o 293 nehod | tj. o 1,9 % |
| • hmotná škoda | o 31,2 mil. Kč | tj. o 3,3 % |

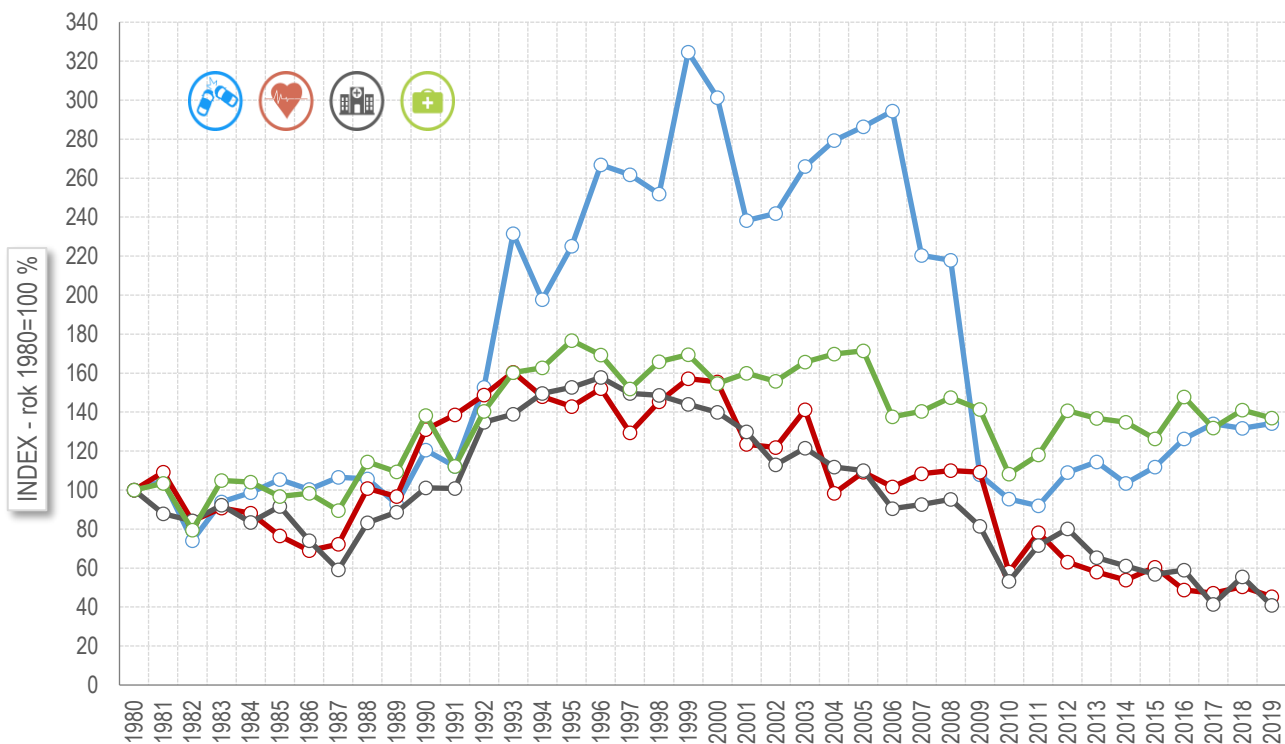
Pokles v kategorii:

- | | | |
|------------------------|-----------|--------------|
| • usmrcených osob | o 6 osob | tj. o 10,0 % |
| • těžce zraněných osob | o 74 osob | tj. o 26,5 % |
| • lehce zraněných osob | o 88 osob | tj. o 3,0 % |

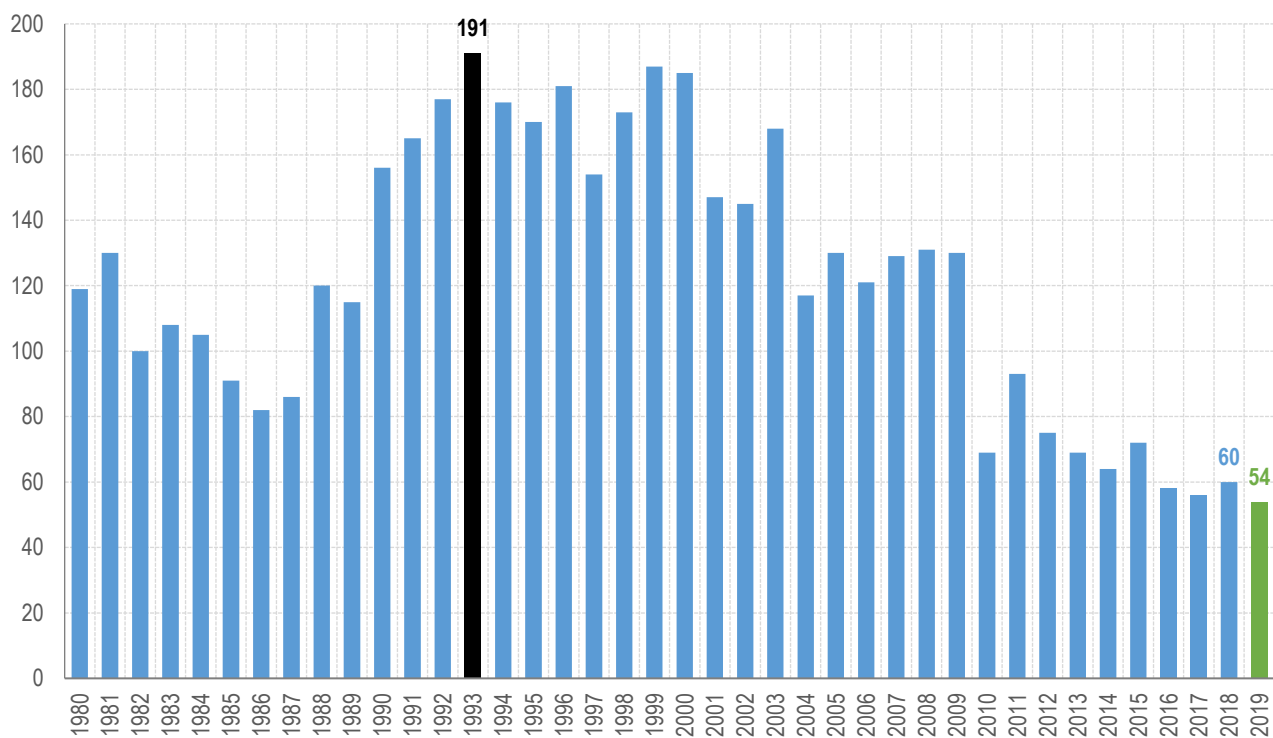
Počet osob usmrcených při nehodách, které se staly v měsíci lednu a únoru, byl v období od roku 1980 v roce 2019 nejnižší. Naopak nejvíce osob bylo při lednových dopravních nehodách usmrceno v roce 1993 (191 usmrcených osob).

Počet těžce zraněných osob při nehodách byl nejnižší od roku 1980 také v prvních dvou měsících roku 2019 (205 osob). Nejvyšší počet těžce zraněných při lednových dopravních nehodách byl vykázán v roce 1996 (792 těžce zraněných).

Vývoj počtu nehod a jejich následků za období leden - únor v ČR; od roku 1980



Vývoj počtu usmrcených osob za období leden - únor od roku 1980



Časové rozložení dopravních nehod

Nejvíce nehod se stalo ve čtvrtek (2 548 nehod), nejméně naopak v neděli (1 446). Pokles počtu nehod byl zaznamenán u pondělních a středečních nehod. K poklesu počtu usmrcených osob oproti roku 2018 došlo u středečních, čtvrtečních, pátečních a nedělních nehod (celkem o 12 usmrcených).

Den v týdnu	počet nehod	rozdíl nehod oproti roku 2018	počet usmrcených	rozdíl usmrcených oproti roku 2018
Pondělí	2 395	-290	9	1
Úterý	2 479	51	9	3
Středa	2 499	-256	8	-3
Čtvrtek	2 548	343	7	-3
Pátek	2 520	102	13	-2
Sobota	1 725	186	6	2
Neděle	1 446	157	2	-4

Nejvíce dopravních nehod ve sledovaném období šetřili policisté v pondělí 11. ledna a 14. ledna 2019 (shodně 391 nehod), nejméně v neděli 6. ledna (145 nehod). Nejtragičtějším dnem se stal také 14. leden, kdy následkem dopravní nehody vyhasly celkem 4 životy. V prvních dvou měsících roku 2019 zaznamenali policisté celkem 23 dnů bez usmrcení při dopravních nehodách.

Osoby usmrcené při dopravních nehodách

V prvních dvou měsících roku 2019 bylo při dopravních nehodách usmrceno 26 řidičů osobních automobilů, 11 chodců, 9 spolujezdců v osobním vozidle, 3 cyklisté, dva motocyklisté, dva řidiči nákladního vozidla a jeden spolujezdec v nákladním vozidle. V porovnání s následky dopravních nehod, které se staly ve stejném období roku 2018, počet usmrcených nejvíce poklesl u chodců (o 9 méně usmrcených), nejvyšší nárůst počtu fatálních následků byl za sledované období zaznamenán u spolujezdců v osobním automobilu (o 4 usmrcené více oproti loňskému roku).

počet usmrcených	kategorie osoby	rozdíl
11	chodec	-9
3	cyklista	1
2	řidič motocyklu	2
26	řidič osobního vozidla	-4
9	spolujedoucí v osobním vozidle	4
2	řidič nákladního vozidla	2
0	řidič nákladního vozidla s návěsem	-1
1	spolujedoucí v nákladním vozidle s návěsem	1
0	řidič autobusu	-1
0	cestující v autobusu	-1
54	CELKEM	-6

Dopravní nehody dle zavinění

Řidiči motorových vozidel zavinili 85,7 % dopravních nehod, při nichž přišlo o život 52 osob, což představuje pokles usmrcených oproti minulému roku o 7 osob. Ke zbylým dvěma úmrtím došlo v jednom případě z viny řidiče nemotorového vozidla a ve druhém případě vinou chodce.

Nehody podle zavinění	počet nehod	tj. % z celkového počtu nehod	rozdíl nehod oproti roku 2018	usmrceno osob	tj. % z celkového počtu usmrcených	rozdíl usmrcených oproti roku 2018
řidičem motorového vozidla	13 378	85,7	136	52	96,3	-7
řidičem nemotorového vozidla	109	0,7	-4	1	1,9	1
z toho dětmi	7	0,0	2	0	0,0	0

Nehody podle zavinění	počet nehod	tj. % z celkového počtu nehod	rozdíl nehod oproti roku 2018	usmrceno osob	tj. % z celkového počtu usmrcených	rozdíl usmrcených oproti roku 2018
chodcem	148	0,9	-18	1	1,9	0
z toho dětmi	49	0,3	6	0	0,0	0
jiným účastníkem	28	0,2	8	0	0,0	0
závadou komunikace	58	0,4	23	0	0,0	0
technickou závadou komunikace	64	0,4	6	0	0,0	0
lesní zvířít, domácím zvířetem	1 755	11,2	131	0	0,0	0
jiné zavinění	72	0,5	11	0	0,0	0

Příčiny dopravních nehod

Co se týče příčin dopravních nehod zaviněných řidiči motorových vozidel, na počtu dopravních nehod se v prvních dvou měsících roku 2019 nejvýrazněji podílí nesprávný způsob jízdy (61,1 % nehod), při těchto nehodách bylo usmrceno 18 osob (tj. ve srovnání s předchozím rokem o 15 usmrcených osob méně). Za nejtragičtější příčinu dopravních nehod v tomto období lze označit nepřiměřenou rychlost, která se sice na počtu dopravních nehod podílí „pouze“ 23,9 %, ale usmrceno při těchto nehodách bylo 24 osob (tj. 46,2 % osob usmrcených při nehodách zaviněných řidiči motorových vozidel).

Hlavní příčina nehody (jen řidiči mot. vozidel)	počet nehod	podíl na celkovém počtu nehod	usmrceno osob	podíl na celkovém počtu usmrcených	rozdíl usmrcených oproti roku 2018
nepřiměřená rychlost	3 201	23,9	24	46,2	6
nesprávné předjíždění	169	1,3	3	5,8	2
nedání přednosti	1 831	13,7	7	13,5	0
nesprávný způsob jízdy	8 177	61,1	18	34,6	-15

Nejčtenější příčinou nehod řidičů motorových vozidel bylo v období leden - únor 2019 nepřizpůsobení rychlosti stavu vozovky (17,45 % z celkového počtu nehod zaviněných řidiči motorových vozidel), dále následuje nevěnování se řízení vozidla (17,10 % z celkového počtu nehod zaviněných řidiči motorových vozidel), jiný druh nesprávné jízdy (9,95 % z celkového počtu těchto nehod) a další.

Pořadí	Nejčtenější příčiny nehod zaviněných řidiči motorových vozidel	počet nehod
1.	nepřizpůsobení rychlosti stavu vozovky	2 334
2.	řidič se plně nevěnoval řízení vozidla	2 288
3.	jiný druh nesprávné jízdy	1 331
4.	nesprávné otáčení nebo couvání	1 268
5.	nedodržení bezpečné vzdálenosti za vozidlem	1 035
6.	nezvládnutí řízení vozidla	696
7.	vyhýbání bez dostatečného bočního odstupu	673
8.	nedání přednosti upravené dopravní značkou "DEJ PŘEDNOST V JÍZDĚ!"	491
9.	nepřizpůsobení rychlosti dopravně technickému stavu vozovky	471
10.	přejetí do protisměru	408

Nejtragičtějšími příčinami nehod řidičů motorových vozidel bylo nepřizpůsobení rychlosti stavu vozovky (9 usmrcených, tj. 17,31 % usmrcených osob při nehodách zaviněných řidiči motorového vozidla) a přejetí do protisměru (8 usmrcených osob, tj. 15,38 %). Následuje nepřizpůsobení rychlosti stavu vozovky (7 usmrcených, tj. 13,46 %) a další.

Pořadí	Nejtragičtější příčiny nehod zaviněných řidiči motorových vozidel	počet usmrčených
1.	nepřízpůsobení rychlosti dopravně technickému stavu vozovky	9
2.	přejetí do protisměru	8
3.	nepřízpůsobení rychlosti stavu vozovky	7
4.	řidič se plně nevěnoval řízení vozidla	5
5.	jiný druh nesprávné jízdy	3
6.	jiný druh nepřiměřené rychlosti	3
7.	nedání přednosti chodci na vyznačeném přechodu	2
8.	nedání přednosti upravené dopravní značkou " STÚJ, DEJ PŘEDNOST V JÍZDĚ!"	2
9.	nepřízpůsobení rychlosti vlastnostem vozidla a nákladu	2
10.	kolize s protijedoucím vozidlem při předjíždění	2

Dopravní nehody podle druhu

Nejčtenějším i nejtragičtějším druhem nehody je srážka s jedoucím nekolejovým vozidlem, při které v lednu a únoru zemřelo celkem 23 osob (což představuje pokles o 3 usmrčené osoby v porovnání se stejným obdobím v předchozím roce). K celkově nejvyššímu poklesu počtu usmrčených osob došlo u nehod končících srážkou s chodcem (usmrceno 9 chodců, což je o 11 méně než v prvních dvou měsících roku 2018).

Nehody podle druhu	počet nehod	rozdíl nehod oproti roku 2018	počet usmrčených	rozdíl usmrčených oproti roku 2018
srážka s jedoucím nekolejovým vozidlem	4 738	-73	23	-3
srážka s vozidlem zaparkovaným	3 571	52	1	1
srážka s pevnou překážkou	3 872	222	18	8
srážka s chodcem	499	-82	9	-11
srážka s lesní zvěří	1 687	137	0	0
srážka s domácím zvířetem	76	-5	0	0
srážka s vlakem	33	4	0	-3
srážka s tramvají	86	-19	0	0
havárie	646	-56	2	1
jiný druh nehody	404	113	1	1

Dopravní nehody podle druhu vozidla

Celkem 8 188 dopravních nehod zavinili řidiči osobních automobilů bez přívěsu a při těchto nehodách bylo usmrceno 40 osob. Oproti roku 2018 došlo k nejvyššímu poklesu počtu usmrčených osob při nehodách zaviněných právě řidičem osobního automobilu bez přívěsu (o 9 osob). Celkem 2 933 zavinil řidič, který z místa nehody ujel. Při těchto nehodách nebyl nikdo usmrcen (což představuje pokles o 2 usmrčené osoby ve srovnání s prvními dvěma měsíci roku 2018).

Nehody podle druhu vozidla	počet nehod	rozdíl nehod	tj. rozdíl nehod v %	usmrceno osob	rozdíl usmrčených	tj. rozdíl usmrčených v %
moped	2	1	100,0	0	0	.
malý motocykl	3	2	200,0	0	0	.
motocykl	34	12	54,5	1	1	.
osobní automobil bez přívěsu	8 188	4	0,0	40	-9	-18,4
osobní automobil s přívěsem	53	-6	-10,2	0	-1	-100,0
nákladní automobil	1 214	52	4,5	6	4	200,0
nákladní automobil s přívěsem	110	-20	-15,4	1	1	.
nákladní automobil s návěsem	523	32	6,5	3	-1	-25,0
autobus	237	27	12,9	1	0	0,0
traktor	44	15	51,7	0	0	.

Nehody podle druhu vozidla	počet nehod	rozdíl nehod	tj. rozdíl nehod v %	usmrceno osob	rozdíl usmrcených	tj. rozdíl usmrcených v %
tramvaj	15	0	0,0	0	0	.
trolejbus	9	-2	-18,2	0	0	.
jiné motorové vozidlo	24	-4	-14,3	0	0	.
jízdní kolo	95	-9	-8,7	1	1	.
povoz, jízda na koni	0	0	.	0	0	.
jiné nemotorové vozidlo	2	1	100,0	0	0	.
vlak	0	0	.	0	0	.
nezjištěno, řidič ujel	2 933	26	0,9	0	-2	-100,0
jiný druh vozidla	1	1	.	0	0	.

Dopravní nehody zaviněné pod vlivem alkoholu

U 556 nehod (pokles o 61 nehod) bylo u viníka dopravní nehody zjištěno požití alkoholu. Při těchto nehodách v období prvních dvou měsíců roku 2019 došlo k usmrcení 4 osob (což je o 3 osoby méně než v roce předcházejícím). Drogy byly zjištěny u řidiče motorového vozidla v případě 26 dopravních nehod. V 11 případech byla u řidiče-viníka zjištěna přítomnost alkoholu a drog současně.

Nehody zaviněné pod vlivem alkoholu nebo jiných návykových látek	počet nehod	rozdíl nehod oproti roku 2018	počet usmrcených	rozdíl usmrcených oproti roku 2018
Alkohol u viníka do 0,24 ‰	11	-9	0	0
Alkohol u viníka 0,24 až 0,5 ‰	34	-4	0	0
Alkohol u viníka 0,6 až 0,8 ‰	33	-12	1	1
Alkohol u viníka 0,8 až 1,0 ‰	26	4	0	0
Alkohol u viníka 1,0 až 1,5 ‰	95	-6	1	-2
Alkohol u viníka 1,5 ‰ a více	346	-41	1	-3
Alkohol a drogy	11	7	1	1
Alkohol celkem	556	-61	4	-3
Drogy celkem	26	-17	0	0

Dopravní nehody dle místa

Z celkového počtu nehod a jejich následků došlo v obcích k:

- 68,3 % počtu nehod,
- 24,1 % usmrcení osob,
- 54,6 % těžkých zranění,
- 54,3 % lehkých zranění,
- 57,9 % vzniklých škod a
- 73,7 % nehod pod vlivem alkoholu.

Místo nehody	počet nehod	usmrceno osob	těžce zraněno	lehce zraněno	hmotná škoda v mil. Kč
V obci	10 659	13	112	1567	569,4
<i>Index-rok 2018 = 100 %</i>	<i>99,17</i>	<i>72,22</i>	<i>71,34</i>	<i>103,09</i>	<i>104,12</i>
Mimo obec	4 953	41	93	1 319	414,2
<i>Index-rok 2018 = 100 %</i>	<i>108,36</i>	<i>97,62</i>	<i>76,23</i>	<i>90,72</i>	<i>102,13</i>
z toho dálnice	664	5	10	102	83,4
<i>Index-rok 2018 = 100 %</i>	<i>128,93</i>	<i>250,00</i>	<i>100,00</i>	<i>103,03</i>	<i>93,95</i>

Nejvíce nehod se v prvních dvou měsících roku 2019 se stalo na místních komunikacích a na silnicích I., II. a III. třídy. K nejvyššímu nárůstu počtu nehod v porovnání s loňským obdobím došlo u silnic II. třídy (o 165 nehod). Z pohledu následků na životě jsou nejtragičtější nehody na silnicích I. a II. třídy (celkem 33 usmrcených osob). K nejvýraznějšímu poklesu počtu usmrcených osob došlo na silnicích I. a II. třídy – celkem o 10 usmrcených méně než v lednu a únoru 2018.

Druh komunikace	počet nehod	rozdíl nehod oproti roku 2018	počet usmrcených	rozdíl usmrcených oproti roku 2018
dálnice	664	149	5	3
silnice I. třídy	2 057	117	21	-7
silnice II. třídy	2 413	165	12	-3
silnice III. třídy	2 012	4	7	-1
sledovaná křižovatka	392	-49	0	0
sledovaná komunikace	1 643	3	4	2
místní komunikace	5 658	-186	5	0
účelová komunikace - polní, lesní cesty apod.	66	23	0	0
účelová komunikace - ostatní	707	67	0	0

Dopravní nehody v krajích

K nejvyššímu počtu dopravních nehod došlo v prvních dvou měsících roku 2019 na území hl. m. Prahy (3 159 nehod), následují kraje Středočeský a Ústecký. Nejvíce usmrcených osob evidujeme v kraji Jihomoravském (8 usmrcených).

Nejvýraznější pokles počtu usmrcených byl zachycen ve Středočeském kraji (fatální následky zde poklesly celkem o 8 usmrcených osob).

Nehody a následky v krajích; období leden - únor 2019	počet nehod	usmrceno osob	těžce zraněno	lehce zraněno	hmotná škoda v tis. Kč
Hlavní město Praha	3 159	3	19	273	215 787
<i>Index - rok 2018=100 %</i>	<i>92,10</i>	<i>100,00</i>	<i>86,36</i>	<i>103,80</i>	<i>92,56</i>
Středočeský kraj	2 279	6	36	418	156 772
<i>Index - rok 2018=100 %</i>	<i>110,10</i>	<i>50,00</i>	<i>52,94</i>	<i>100,97</i>	<i>108,64</i>
Jihočeský kraj	622	3	18	226	44 491
<i>Index - rok 2018=100 %</i>	<i>99,20</i>	<i>60,00</i>	<i>56,25</i>	<i>100,89</i>	<i>83,78</i>
Plzeňský kraj	534	4	9	206	36 068
<i>Index - rok 2018=100 %</i>	<i>94,68</i>	<i>80,00</i>	<i>128,57</i>	<i>94,93</i>	<i>96,46</i>
Ústecký kraj	1 738	6	29	256	84 018
<i>Index - rok 2018=100 %</i>	<i>103,15</i>	<i>150,00</i>	<i>207,14</i>	<i>97,71</i>	<i>98,39</i>
Královéhradecký kraj	731	5	16	159	50 722
<i>Index - rok 2018=100 %</i>	<i>100,00</i>	<i>250,00</i>	<i>64,00</i>	<i>98,15</i>	<i>113,38</i>
Jihomoravský kraj	1 097	8	18	261	63 098
<i>Index - rok 2018=100 %</i>	<i>105,28</i>	<i>160,00</i>	<i>51,43</i>	<i>78,85</i>	<i>92,60</i>
Moravskoslezský kraj	1 521	4	19	254	81 615
<i>Index - rok 2018=100 %</i>	<i>99,22</i>	<i>66,67</i>	<i>73,08</i>	<i>120,38</i>	<i>101,45</i>
Olomoucký kraj	794	5	9	158	45 759
<i>Index - rok 2018=100 %</i>	<i>103,79</i>	<i>125,00</i>	<i>180,00</i>	<i>90,80</i>	<i>112,45</i>
Zlínský kraj	641	3	6	155	37 559
<i>Index - rok 2018=100 %</i>	<i>104,74</i>	<i>100,00</i>	<i>42,86</i>	<i>100,65</i>	<i>122,91</i>
Vysočina	697	2	5	190	47 165
<i>Index - rok 2018=100 %</i>	<i>120,80</i>	<i>100,00</i>	<i>45,45</i>	<i>106,74</i>	<i>101,04</i>

Nehody a následky v krajích; období leden - únor 2019	počet nehod	usmrceno osob	těžce zraněno	lehce zraněno	hmotná škoda v tis. Kč
Pardubický kraj	602	5	12	153	37 678
Index - rok 2018=100 %	97,73	83,33	133,33	81,82	102,47
Liberecký kraj	723	0	5	119	58 354
Index - rok 2018=100 %	115,13	0,00	83,33	105,31	198,31
Karlovarský kraj	474	0	4	58	24 503
Index - rok 2018=100 %	107,97	0,00	80,00	69,05	113,36
Česká republika	15 612	54	205	2 886	983 596
Index - rok 2018=100 %	101,91	90,00	73,48	97,04	103,28

Osobní nehody v krajích

Podrobnější členění osobních nehod, tj. nehod s následky na životě a zdraví, dle krajů je uvedeno v následující tabulce.

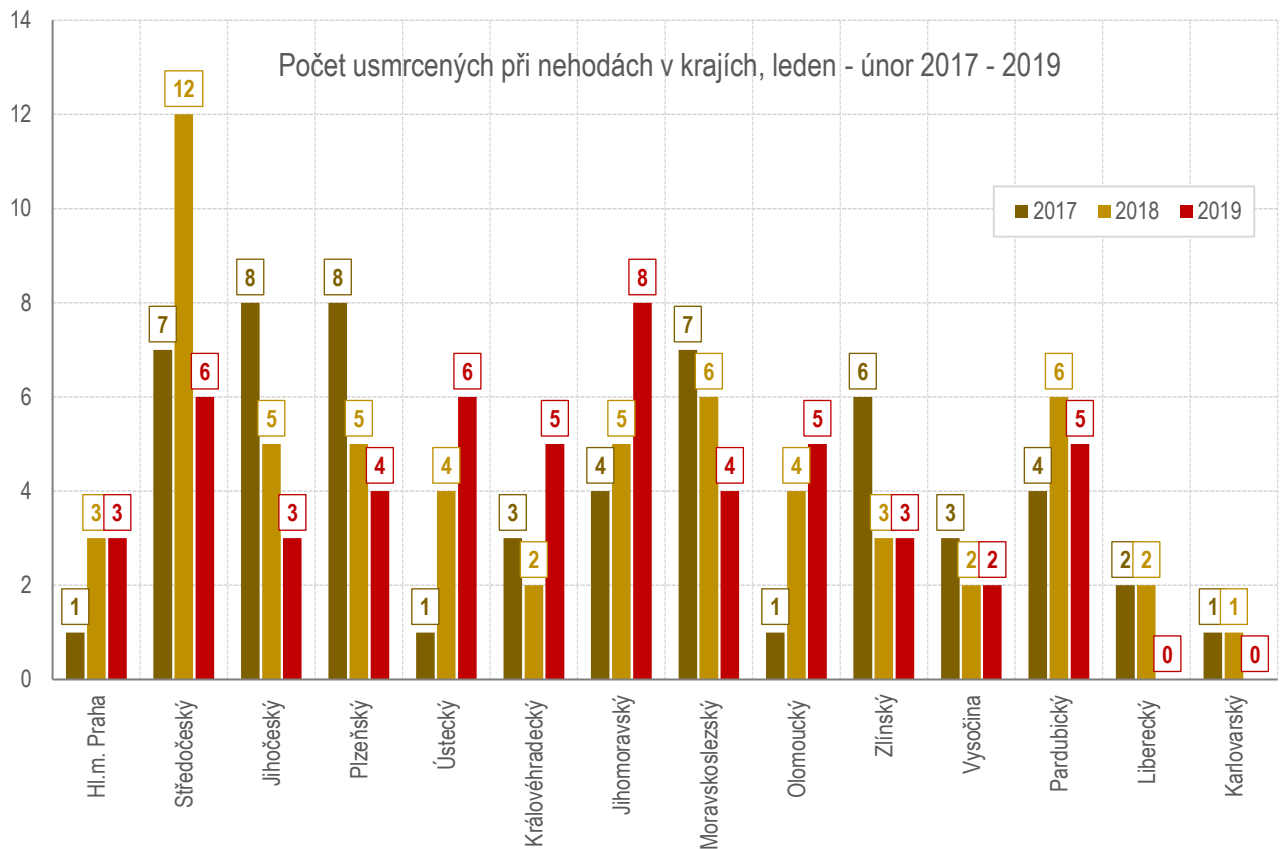
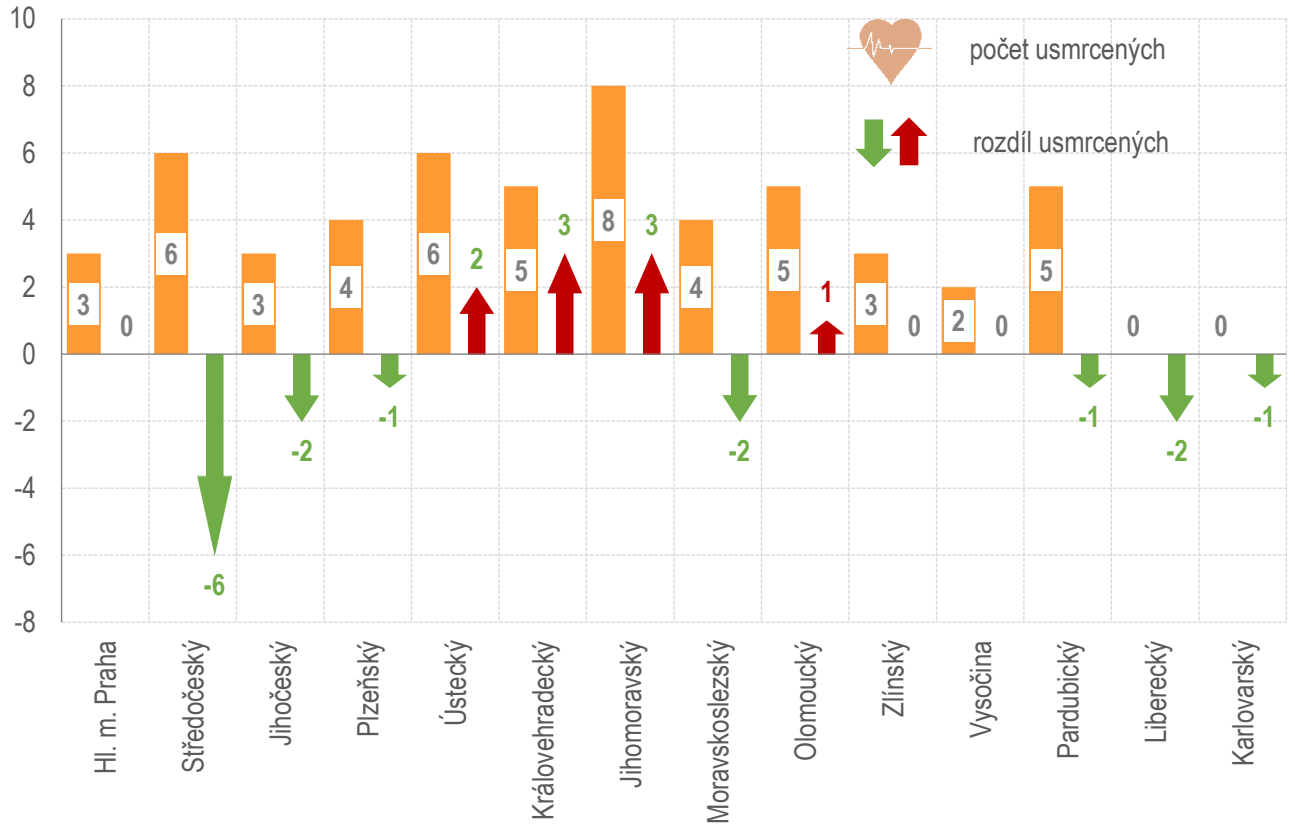
kraj	počet nehod	usmrceno	těžce zraněno	lehce zraněno
Hl. m. Praha	239	3	19	273
Středočeský	354	6	36	418
Jihočeský	186	3	18	226
Plzeňský	165	4	9	206
Ústecký	208	6	29	256
Královéhradecký	141	5	16	159
Jihomoravský	230	8	18	261
Moravskoslezský	228	4	19	254
Olomoucký	139	5	9	158
Zlínský	133	3	6	155
Vysočina	145	2	5	190
Pardubický	136	5	12	153
Liberecký	99	0	5	119
Karlovarský	47	0	4	58
Česká republika	2 450	54	205	2 886

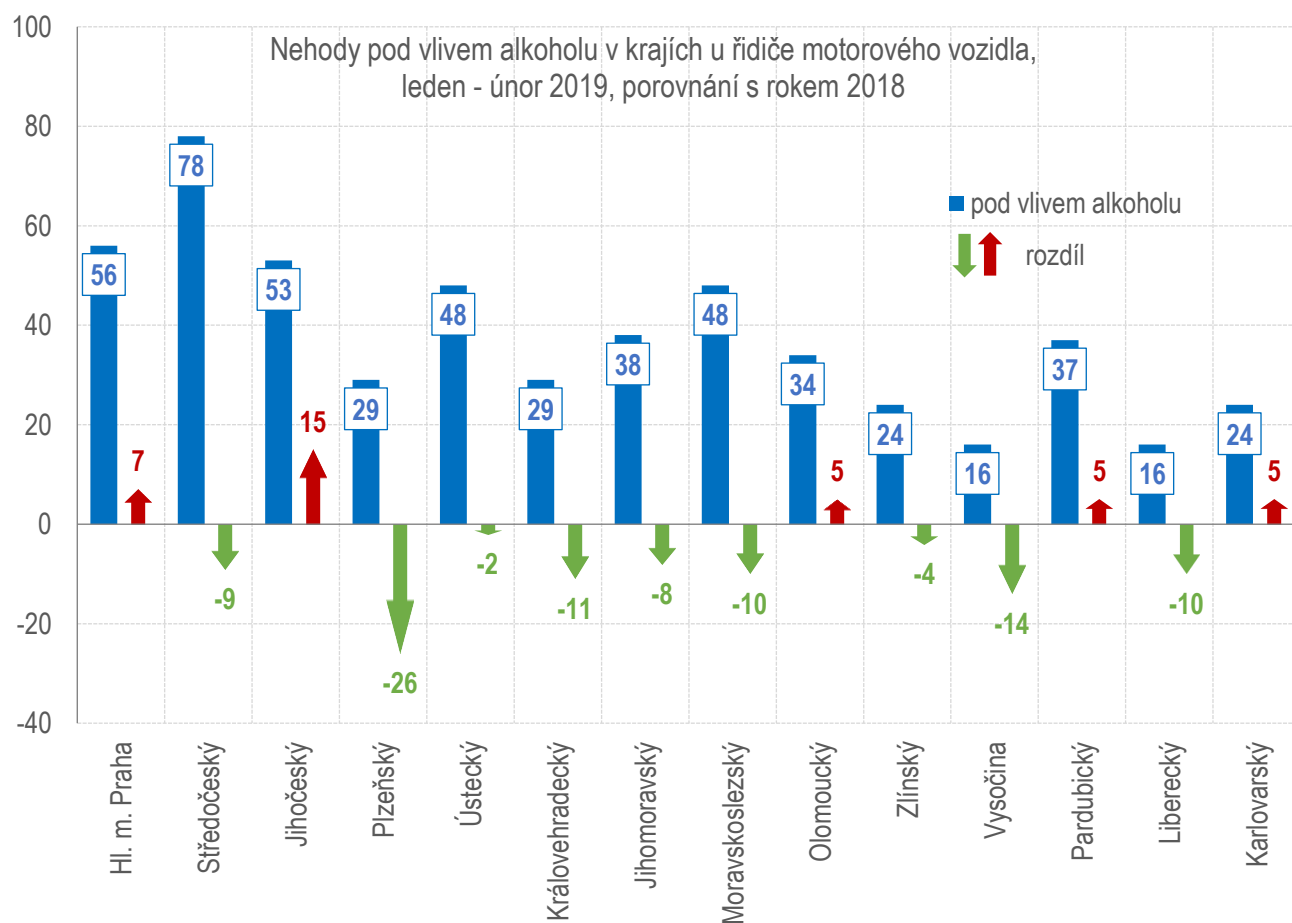
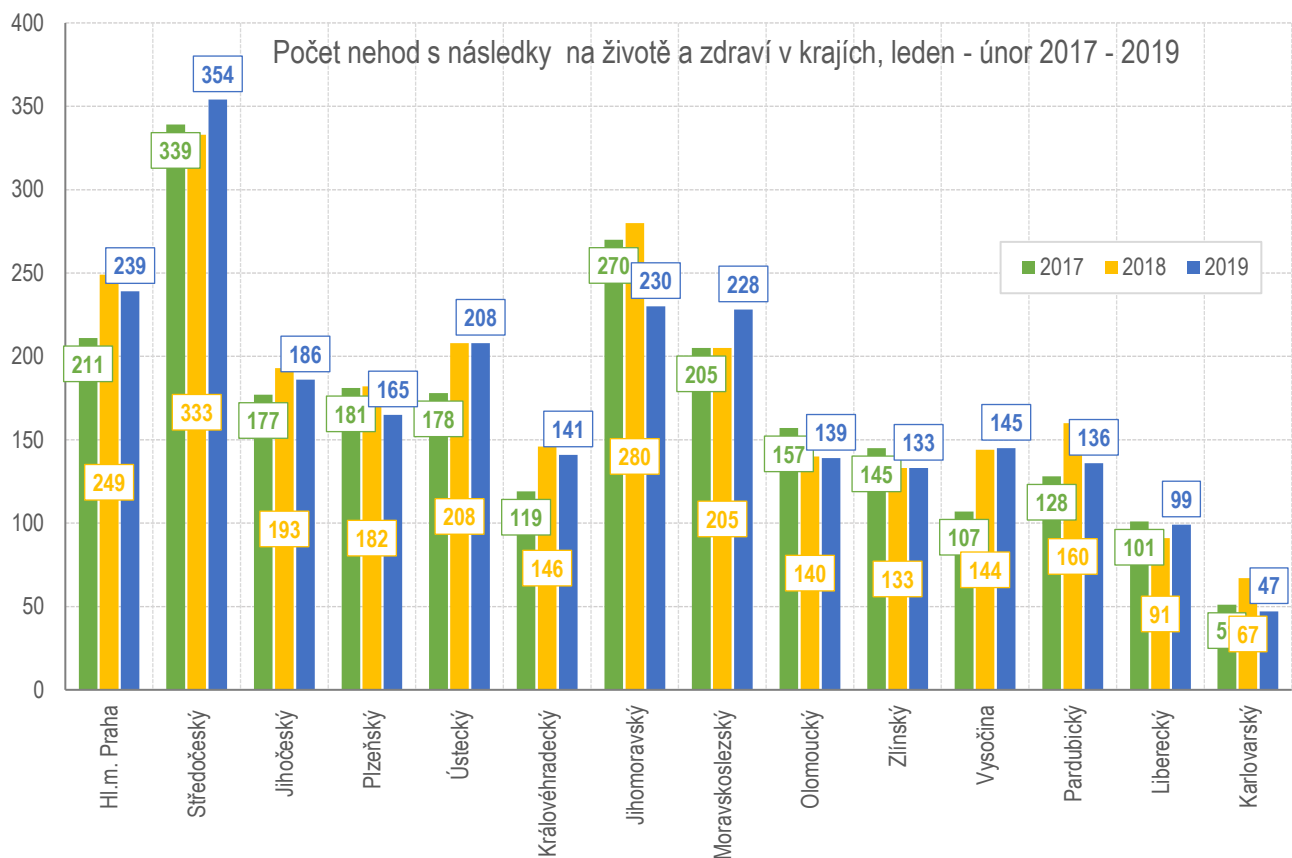
Dopravní nehody pod vlivem alkoholu a drog v krajích

Nejvíce dopravních nehod pod vlivem alkoholu i drog se v lednu 2019 stalo na území Středočeského kraje (78 nehod pod vlivem alkoholu a 4 pod vlivem drog)

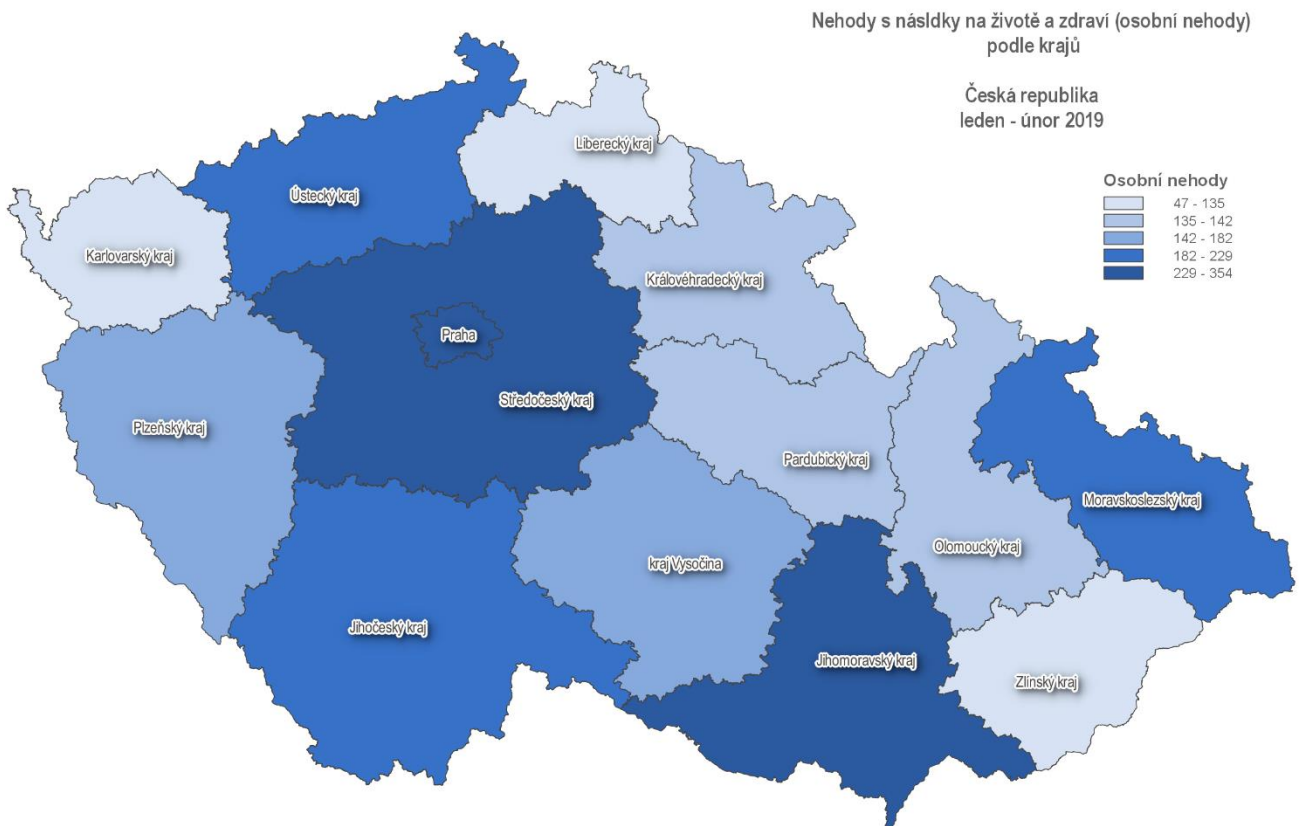
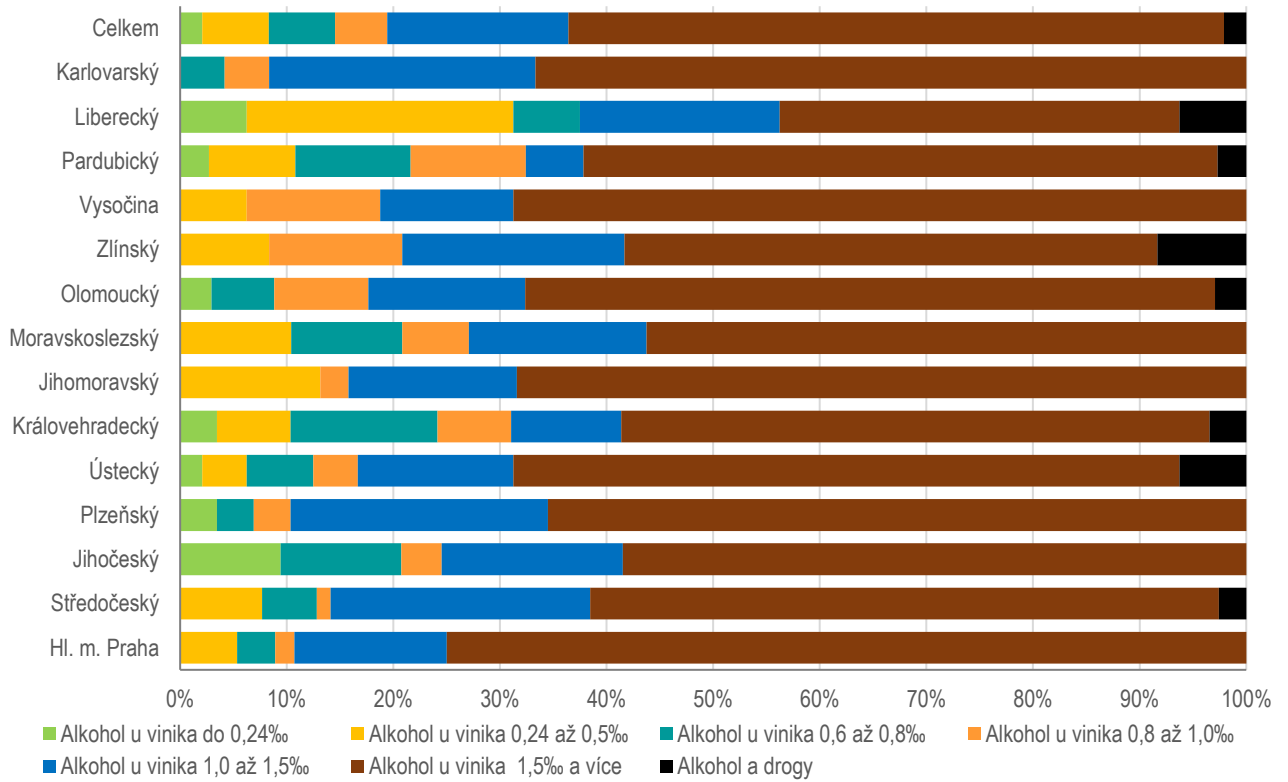
Alkohol a drogy u viníka - dle krajů	celkem nehod	"Euroformuláře"	celkem šetřeno událostí	z toho alkohol	tj. %	z toho drogy	tj. %
Hl. m. Praha	3 159	234	3 393	56	1,65	1	0,03
Středočeský	2 279	711	2 990	78	2,61	4	0,13
Jihočeský	622	464	1 086	53	4,88	3	0,28
Plzeňský	534	825	1 359	29	2,13	0	0,00
Ústecký	1 738	116	1 854	48	2,59	2	0,11
Královéhradecký	731	208	939	29	3,09	3	0,32
Jihomoravský	1 097	669	1 766	38	2,15	3	0,17
Moravskoslezský	1 521	506	2 027	48	2,37	1	0,05
Olomoucký	794	317	1 111	34	3,06	1	0,09
Zlínský	641	260	901	24	2,66	1	0,11
Vysočina	697	528	1 225	16	1,31	2	0,16
Pardubický	602	264	866	37	4,27	2	0,23
Liberecký	723	389	1 112	16	1,44	1	0,09
Karlovarský	474	110	584	24	4,11	2	0,34
CELKEM	15 612	5 601	21 213	530	2,50	26	0,12

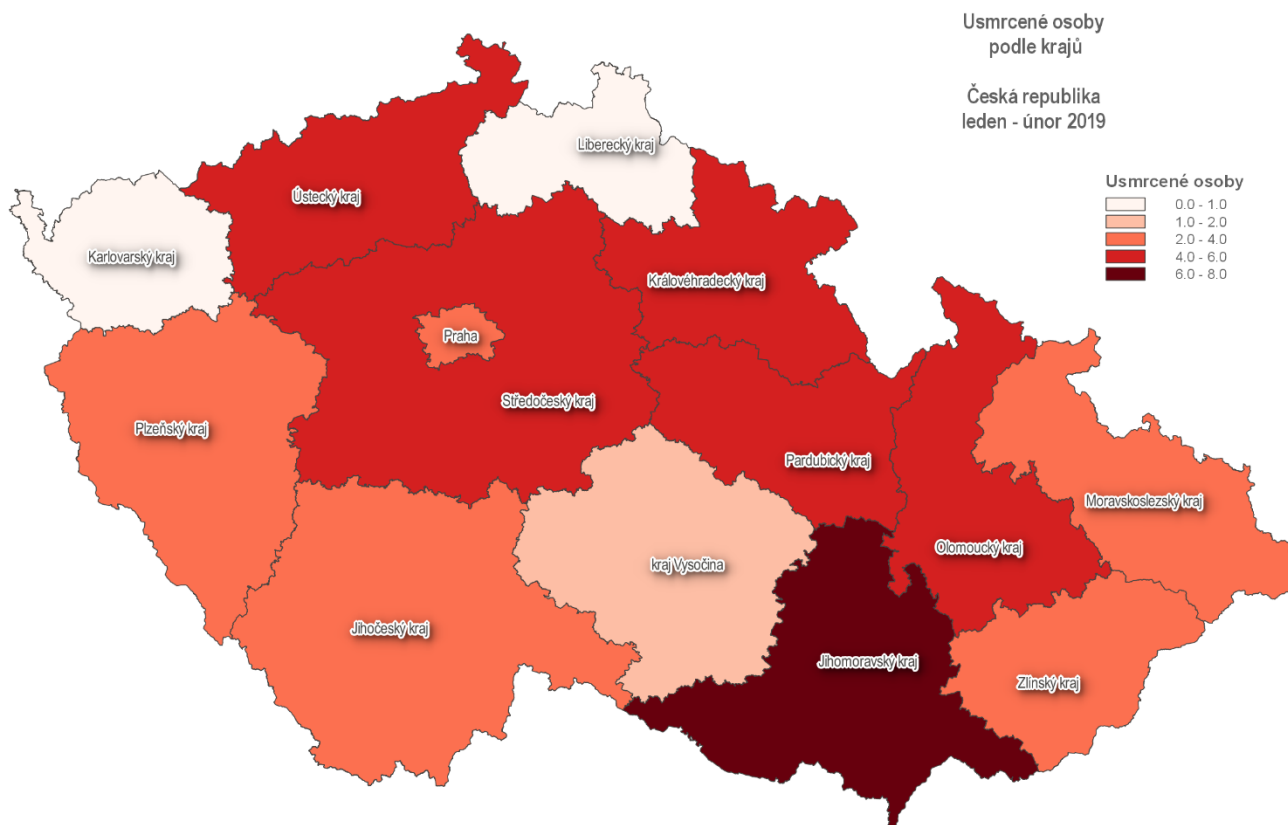
Porovnání usmrcených osob v krajích, leden - únor 2019





Alkohol, leden - únor 2019, podíl dle krajů





Zpracovali: pplk. Mgr. Jan STRAKA, kpt. Ing. Jana FABIÁNOVÁ, tel. 974 834 584, 974 834 223

brig. gen. Ing. Tomáš LERCH
ředitel služby dopravní policie
schváleno elektronicky

Příloha

**Mapy nehod s následky na životě a zdraví v jednotlivých krajích České republiky
v období leden - únor 2019**

Osobní nehody
v období leden - únor 2019
Praha



0 3 6 9 12 15 km



POLICEJNÍ PREZIDIUM ČESKÉ REPUBLIKY
Ředitelství služby dopravní policie
© 2018
Data poskytl: PČR, OpenStreetMap

Osobní nehody
v období leden - únor 2019
Středočeský kraj

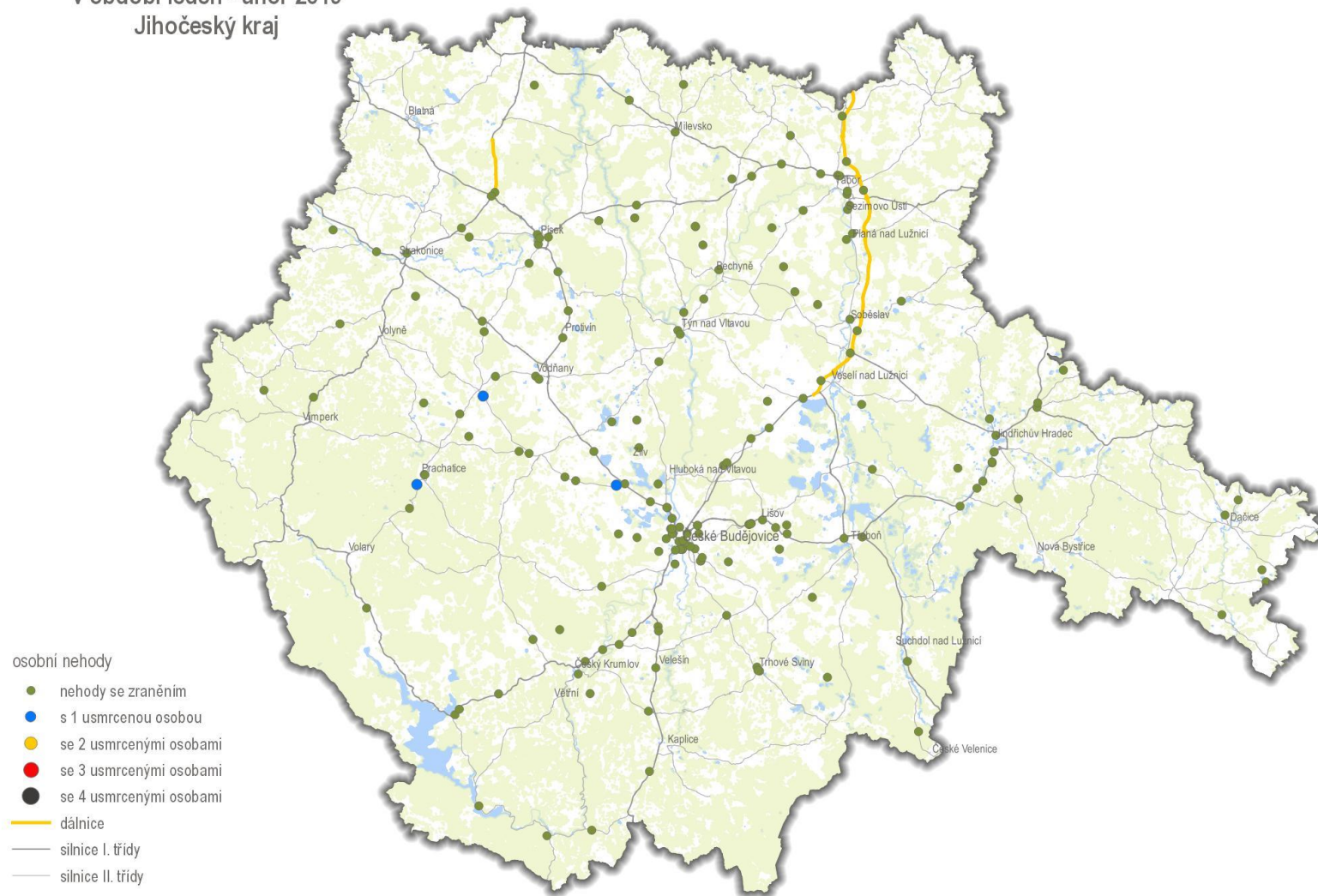


0 10 20 30 40 50 km



POLICEJNÍ PREZIDIUM ČESKÉ REPUBLIKY
Ředitelství služby dopravní policie
© 2018
Data poskytl: PČR, OpenStreetMap

Osobní nehody
v období leden - únor 2019
Jihočeský kraj



0 10 20 30 40 50 km



POLICEJNÍ PREZIDIUM ČESKÉ REPUBLIKY
Ředitelství služby dopravní policie
© 2018
Data poskytl: PČR, OpenStreetMap

Osobní nehody
v období leden - únor 2019
Plzeňský kraj



0 20 40 60 80 100 km



POLICEJNÍ PREZIDIUM ČESKÉ REPUBLIKY
Ředitelství služby dopravní policie
© 2018
Data poskytl: PČR, OpenStreetMap

Osobní nehody
v období leden - únor 2019
Ústecký kraj



0 10 20 30 40 50 km



POLICEJNÍ PREZIDIUM ČESKÉ REPUBLIKY
Ředitelství služby dopravní policie
© 2018
Data poskytl: PČR, OpenStreetMap

Osobní nehody
v období leden - únor 2019
Královéhradecký kraj



0 10 20 30 40 50 km



Osobní nehody
v období leden - únor 2019
Jihomoravský kraj

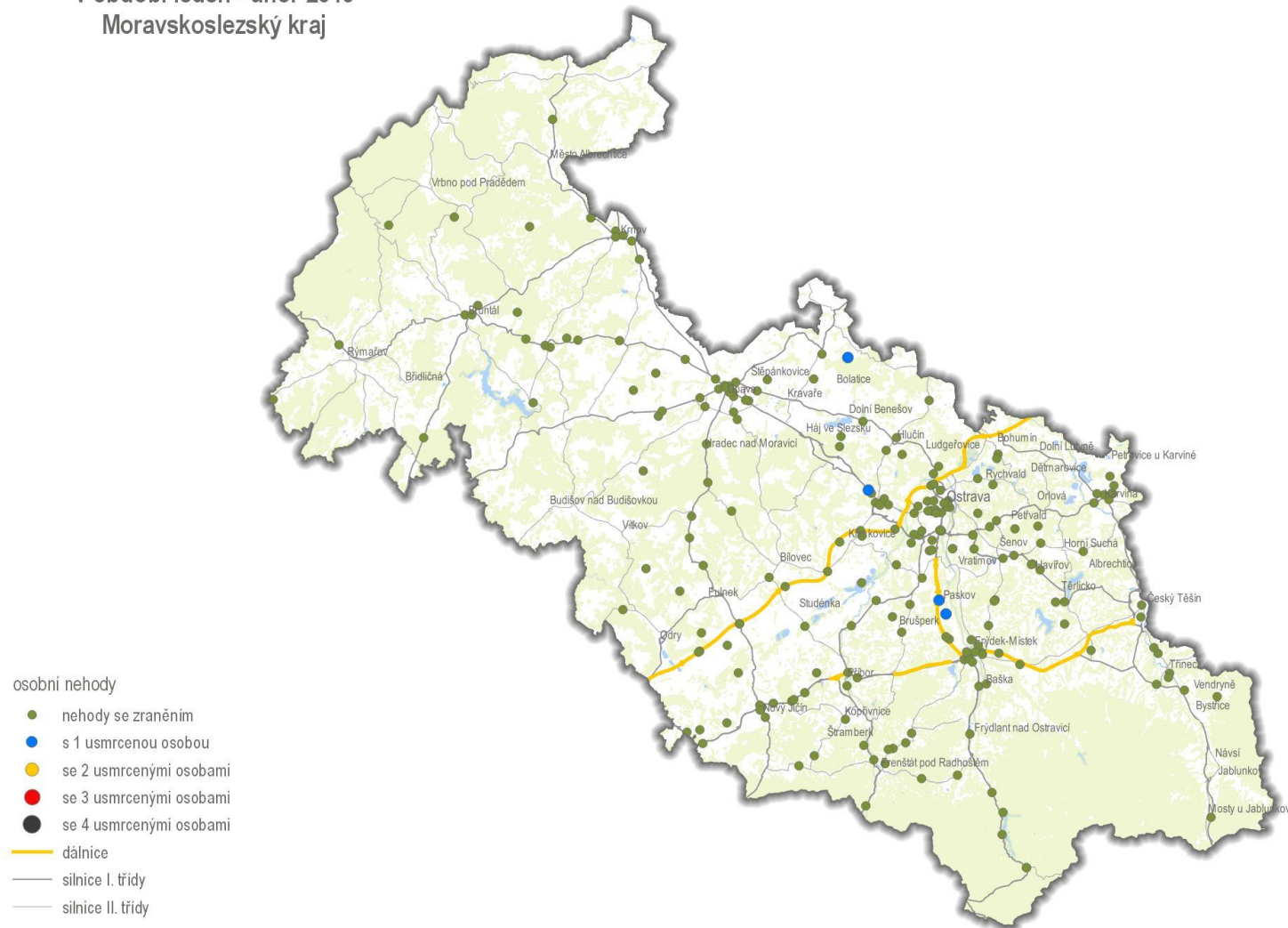


0 10 20 30 40 50 km



POLICEJNÍ PREZIDIUM ČESKÉ REPUBLIKY
Ředitelství služby dopravní policie
© 2018
Data poskytl: PČR, OpenStreetMap

Osobní nehody
v období leden - únor 2019
Moravskoslezský kraj



0 10 20 30 40 50 km



POLICEJNÍ PREZIDIUM ČESKÉ REPUBLIKY
Ředitelství služby dopravní policie
© 2018
Data poskytl: PČR, OpenStreetMap

Osobní nehody
v období leden - únor 2019
Olomoucký kraj



Osobní nehody
v období leden - únor 2019
Zlínský kraj

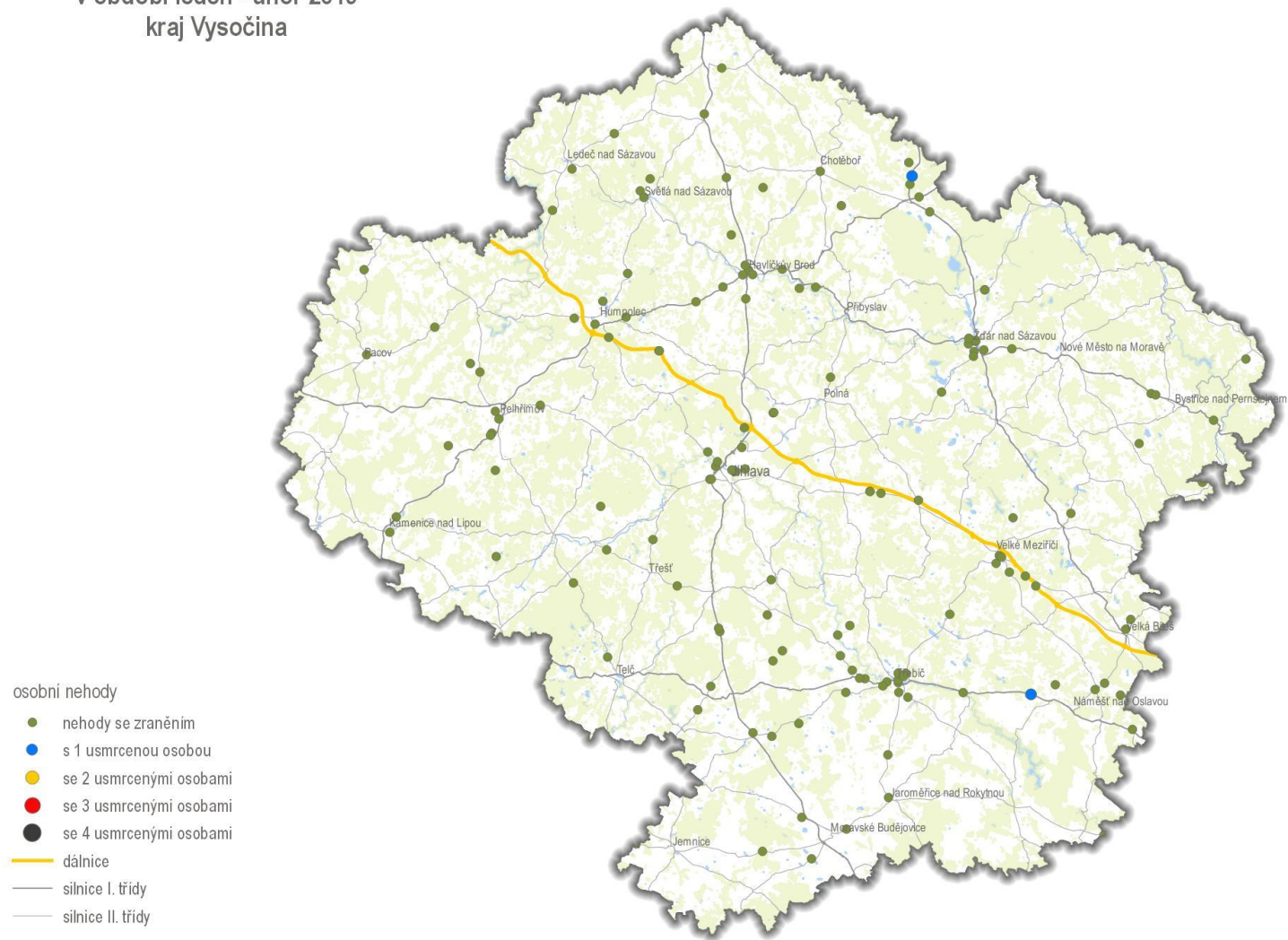


0 10 20 30 40 50 km



POLICEJNÍ PREZIDIUM ČESKÉ REPUBLIKY
Ředitelství služby dopravní policie
© 2018
Data poskytl: PČR, OpenStreetMap

Osobní nehody
v období leden - únor 2019
kraj Vysočina

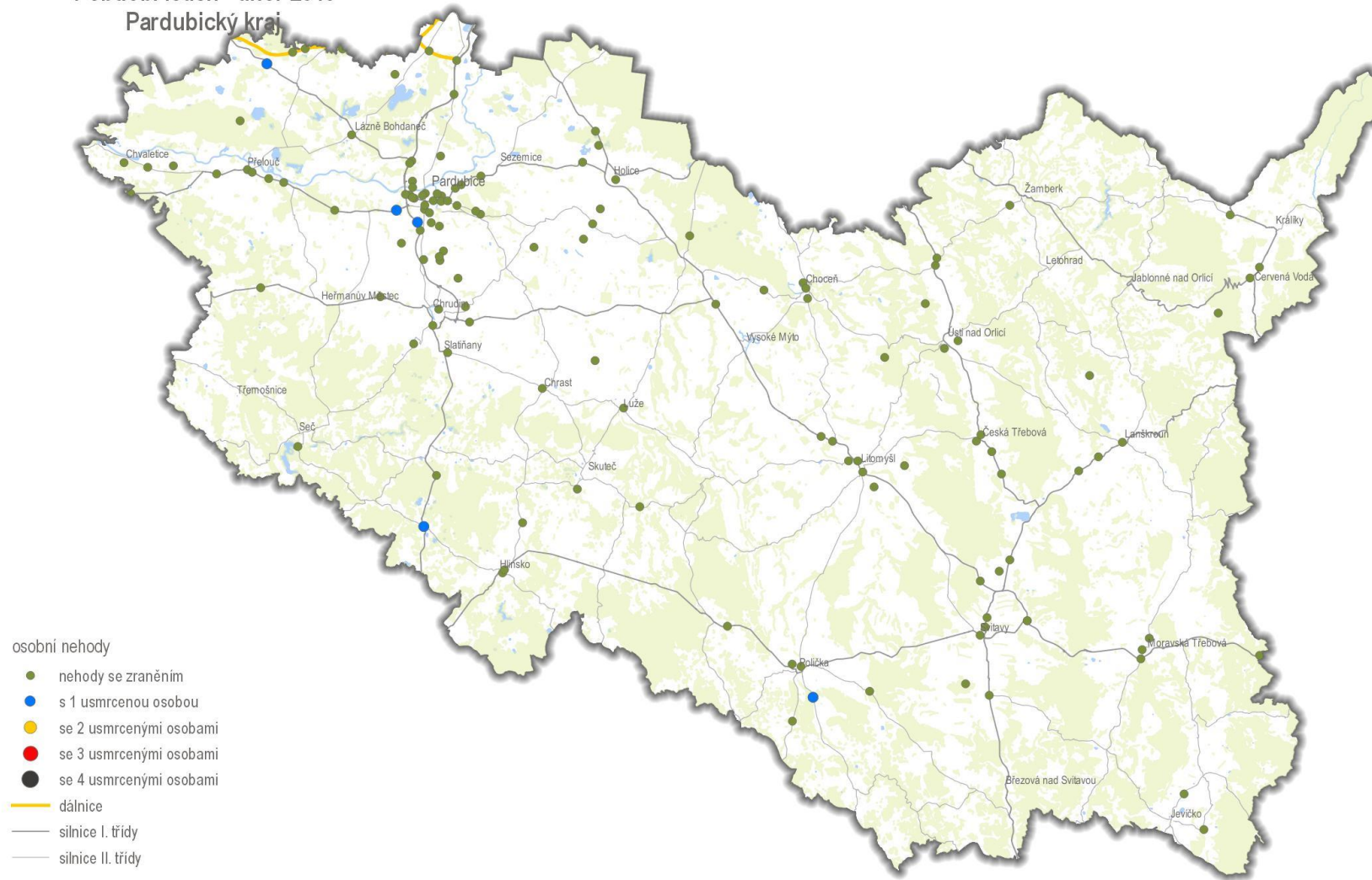


0 10 20 30 40 50 km



POLICEJNÍ PREZIDIUM ČESKÉ REPUBLIKY
Ředitelství služby dopravní policie
© 2018
Data poskytl: PČR, OpenStreetMap

Osobní nehody
v období leden - únor 2019
Pardubický kraj

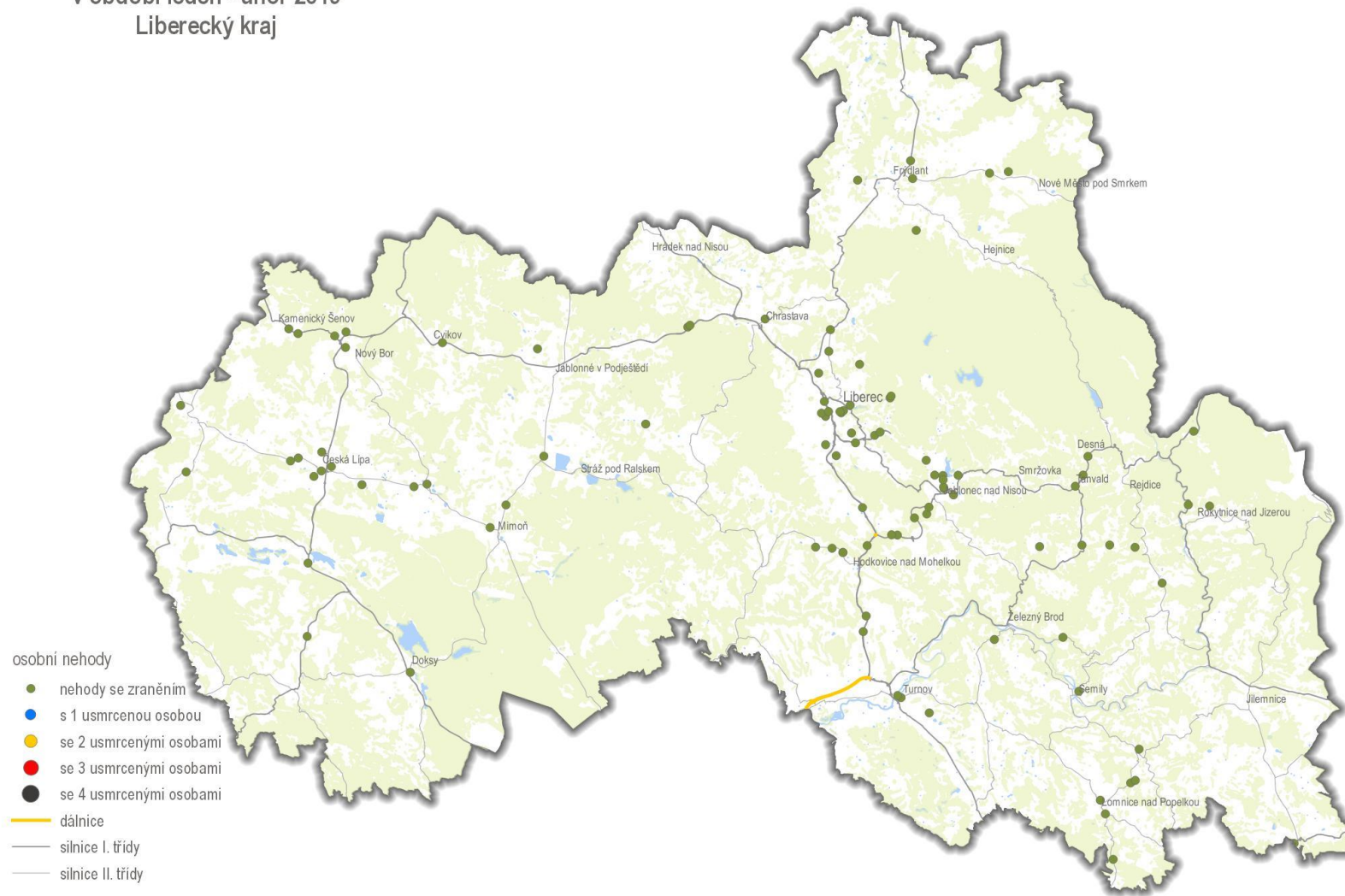


0 10 20 30 40 50 km



POLICEJNÍ PREZIDIUM ČESKÉ REPUBLIKY
Ředitelství služby dopravní policie
© 2018
Data poskytl: PČR, OpenStreetMap

Osobní nehody
v období leden - únor 2019
Liberecký kraj



0 9 18 27 36 45 km



POLICEJNÍ PREZIDIUM ČESKÉ REPUBLIKY
Ředitelství služby dopravní policie
© 2018
Data poskytl: PČR, OpenStreetMap

Osobní nehody
v období leden - únor 2019
Karlovarský kraj



0 9 18 27 36 45 km



POLICEJNÍ PREZIDIUM ČESKÉ REPUBLIKY
Ředitelství služby dopravní policie
© 2018
Data poskytl: PČR, OpenStreetMap