



Ústí nad Labem 8. září 2023

Počet stran: 13

Přílohy: 1/8

INFORMACE

o nehodovosti na pozemních komunikacích Ústeckého kraje za leden až srpen 2023

Policie České republiky v působnosti Ústeckého kraje šetřila za leden až srpen roku 2023 (dále jen „sledované období“) celkem **5 177 silničních dopravních nehod**, při kterých bylo **28 osob usmrceno**, **108 osob těžce zraněno** a **1 227 osob lehce zraněno**. **Hmotná škoda** odhadnutá policií na místě nehody je ve výši **362,69 mil. Kč**.



Porovnání základních ukazatelů se stejným obdobím roku 2022:

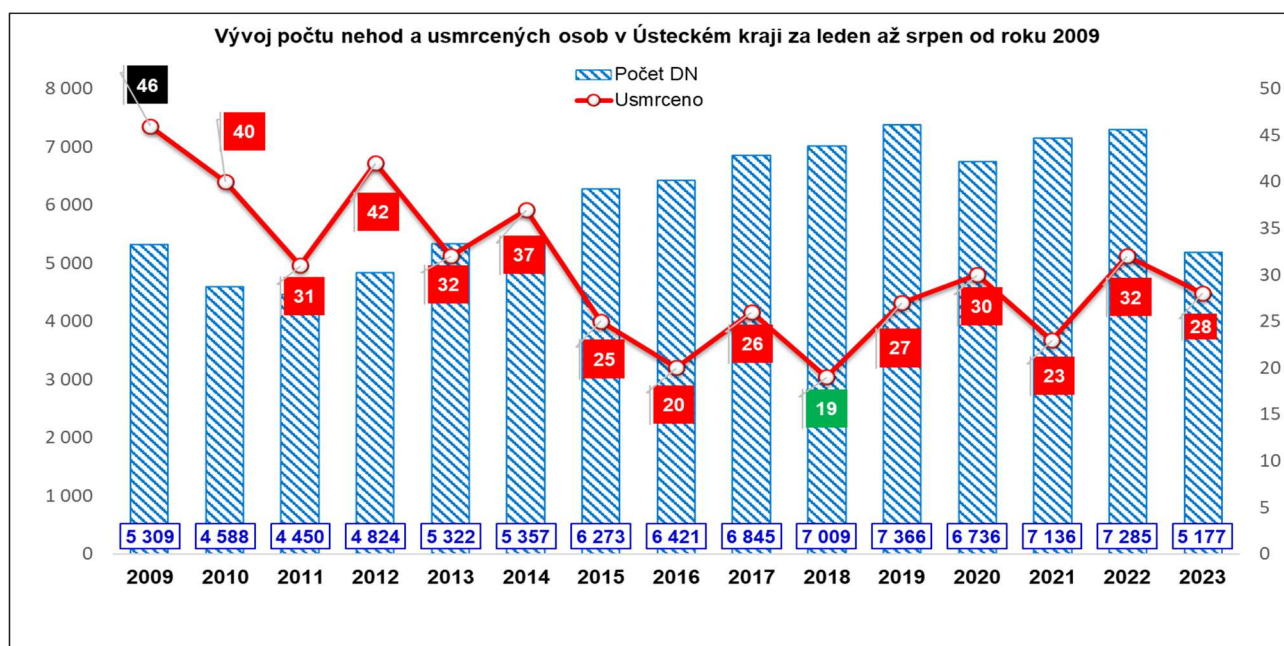
- **Pokles** zaznamenáváme v kategorii:
 - počet nehod o 2 124 nehod
 - usmrcených o 4 osoby
 - hmotná škoda o 35,6 mil. Kč
- **Nárůst** zaznamenáváme v kategorii:
 - těžce zraněných o 14 osob
 - lehce zraněných o 77 osob

Počet dopravních nehod, které se staly za sledované období, byl od roku 2009 čtvrtým nejnižším, když nejméně nehod se stalo v roce 2010, 2011 a 2012, kdy jejich počet nepřesáhl hodnotu 5 tisíc.

Počet osob usmrčených při nehodách, které se staly za sledované období, byl od roku 2009 sedmým nejnižším, kdy nejméně osob zemřelo v roce 2018 (19 osob), naopak nejvíce osob zemřelo v roce 2009 (46 osob). Hranice 40 usmrčených byla, krom roku 2009, překročena ještě v roce 2012.

Co do počtu dopravních nehod, tak za sledované období zaznamenáváme relativně vysoký pokles nehod, který lze přičíst zejména nárůstu počtu dopravních nehod, vyřešených jejich účastníky na tzv. „Záznam o nehodě“, viz § 47 zákona č. 361/2000 Sb., kdy tyto nehody jsou řešeny bez účasti policie, nebo je policie přítomna a řeší pouze jednotlivá protiprávní jednání účastníků nehody, ale nehody nejsou statisticky vykazovány. Za sledované období bylo takto zpracováno celkem 2220 nehod.

Vývoj nehod a usmrčených osob za leden až srpen od roku 2009 je v následujícím grafu:



Časové rozložení dopravních nehod

Nehody a následky po měsících, 2023	počet nehod	usmrčeno	těžce zraněno	lehce zraněno
leden	677	2	10	124
únor	556	6	9	96
březen	584	5	11	118
duben	629	2	8	107
květen	683	3	19	154
červen	632	5	23	181
červenec	665	2	18	216
srpen	751	3	10	231
Celkem	5177	28	108	1 227

Nejvíce nehod se stalo v pátek (839 nehod), naopak nejméně pak v neděli (593 nehod). Ve srovnání se stejným obdobím roku 2022 zaznamenáváme pokles nehod ve všech dnech týdne, z toho nejvýraznější pokles je u čtvrtečních nehod (o 404 nehod méně).

Nejvíce osob zemřelo při nedělních nehodách (7 osob) dále při pondělních a sobotních nehodách (5 osob). Nárůst počtu usmrčených osob je zaznamenán u nedělních a pondělních nehod (shodně o 3 osoby více), naopak o pokles o 6 osob je zaznamenán u čtvrtečních nehod atd.

Přehled po jednotlivých dnech je v následující tabulce.

Den v týdnu	počet nehod	rozdíl	usmrceno osob	rozdíl
neděle	593	-184	7	3
pondělí	803	-347	5	3
úterý	781	-325	3	0
středa	753	-312	4	0
čtvrtek	748	-404	1	-6
pátek	839	-285	3	-1
sobota	660	-267	5	-3

Na jeden den sledovaného období připadá 21,30 nehod, 0,12 usmrcených a 5,49 zraněných osob.

Za sledované období nejvíce nehod šetřili policisté ve čtvrtek 12. ledna (37 nehod). Naopak nejméně pak ve čtvrtek 6. července (6 nehod). Hranice 30 nehod byla překročena v pondělí 9. ledna, v pátek 13. ledna a ve středu 25. ledna, v pátek 3. února a v úterý 7. února a v pátek 10. března, v pondělí 24. dubna, ve čtvrtek 6. a 20. dubna, v pátek 14. dubna, v pátek 5. května a v úterý 30. května, v neděli 7. července, v pondělí 24. a v úterý 25. července, v srpnu to byla středa 2., pátek 25. a sobota 26. Nejtragičtější dnem sledovaného období stále zůstává pondělí 27. března a neděle 28. května, kdy na silnicích Ústeckého kraje vyhasly shodně dva lidské životy při jedné dopravní nehodě.

Dopravní nehody podle zavinění

Řidiči motorových vozidel zavinili téměř 90% (88,37%) dopravních nehod z jejich celkového počtu. Při těchto nehodách přišlo o život 26 osob, 81 osob bylo těžce zraněno a 1056 bylo zraněno lehce. U této kategorie, je zaznamenán jeden z nejvyšších poklesů počtu nehod (o 1097 nehod méně). Další kategorií, kde došlo k výraznému poklesu počtu nehod, jsou nehody zaviněné lesní zvěří nebo domácím zvířetem (o 991 nehod méně). Naopak o 30 nehod stoupl počet nehod zaviněných řidičem nemotorového vozidla atd.

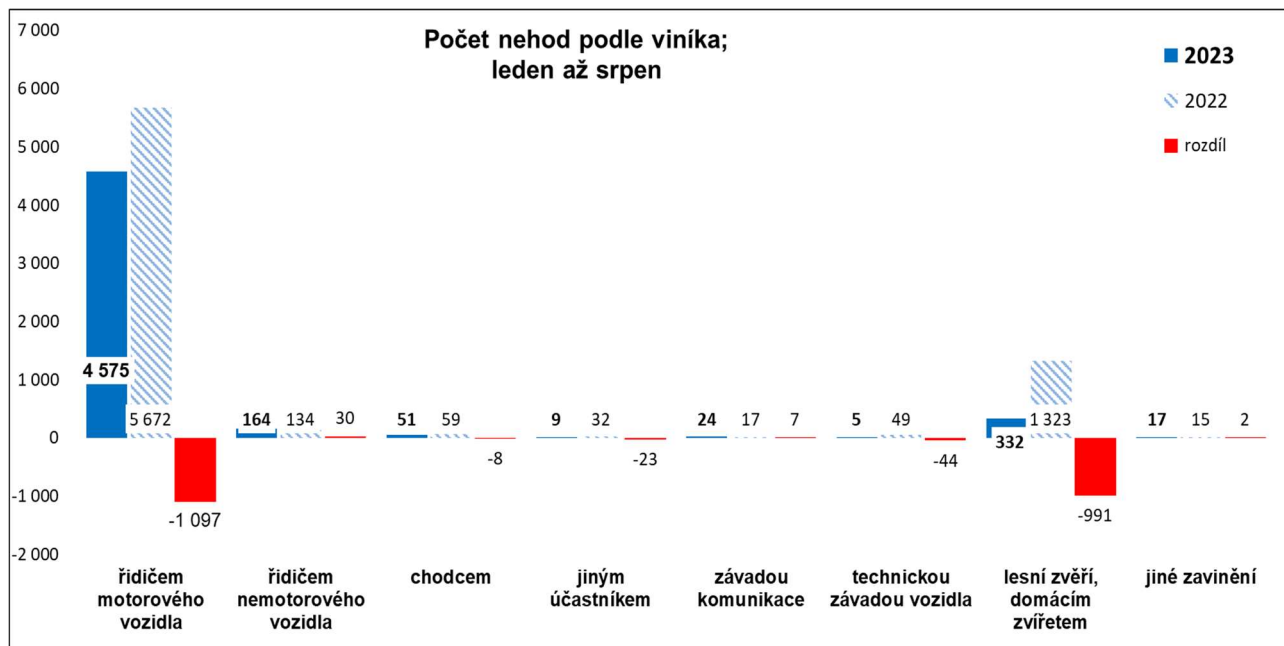
Kategorie nehod zaviněných řidičem motorového vozidla drží prim rovněž v počtu usmrcených osob (26 osob), přestože oproti roku 2022 došlo k jejich poklesu (o 4 osoby méně). Nárůst usmrcených osob je u kategorie „řidič nemotorového vozidla“ (o 1 osobu více).

Nehody podle zavinění	počet nehod	rozdíl	usmrceno osob	rozdíl
řidičem motorového vozidla	4575	-1 097	26	-4
řidičem nemotorového vozidla	164	30	1	1
<i>z toho dětmi</i>	16	0	0	0
chodcem	51	-8	1	0
<i>z toho dětmi</i>	26	-6	0	0
jiným účastníkem	9	-23	0	-1
závadou komunikace	24	7	0	0
technickou závadou vozidla	5	-44	0	0
lesní zvěří, domácím zvířetem	332	-991	0	0
jiné zavinění	17	2	0	0

Řidiči osobních automobilů (Pozn. zde jsou vykazovány počty jak OA bez přívěsu, tak OA s přívěsem) zavinili celkem 2736 nehod, což je o 965 nehod méně než ve stejném období roku 2022. Usmrceno bylo 20 osob (o 1 osobu více), 52 osob bylo těžce zraněno (o 7 osob méně) a 835 lehce

zraněno (o 69 osob víc). Dále pak řidiči nákladních automobilů (*Pozn. včetně NA s přívěsem, návěsem a Multikáry*) zavinili 649 nehod, tj. pokles oproti roku 2022 o 81 nehod, při nichž zemřely 3 osoby. O zbytek se dělí řidiči autobusů, kteří zavinili celkem 91 nehod (o 1 nehodu méně), 109 nehod zavinili cyklisté a 129 nehod zavinili řidiči motocyklu atd.

U 939 nehod, (tj. 18,14 % z celkového počtu nehod) evidujeme, že viník nehody z místa ujel, což je o 25 nehod méně než ve stejném období roku 2022. Při těchto nehodách byly „pouze“ 2 osoby zraněny těžce a 21 osob zraněno lehce.



Příčiny dopravních nehod

„*Nesprávný způsob jízdy*“ je kategorií s nejvyšším počtem nehod, s nejvyšším poklesem počtu nehod, nejvyšším počtem usmrcených osob a jedinou kategorií s nárůstem počtu usmrcených osob.

„*Nepřiměřená rychlost*“ je kategorií s druhým nejvyšším počtem jak nehod, tak usmrcených osob, jedinou kategorií, kde došlo k nárůstu počtu nehod a jednou ze tří kategorií s poklesem počtu usmrcených osob.

„*Nedání přednosti v jízdě*“ je kategorií s třetím nejvyšším počtem nehod a další kategorií, kde došlo k poklesu usmrcených osob.

Hlavní příčina nehody (jen řidiči motorových vozidel)	počet nehod	rozdíl	usmrceno osob	rozdíl
nepřiměřená rychlost	750	4	12	-2
nesprávné předjíždění	81	-30	0	-2
nedání přednosti	543	-244	1	-2
nesprávný způsob jízdy	3 191	-837	13	2

Nejvíce nehod za sledované období zavinili řidiči nezjištěného druhu vozidla (953), následují řidiči vozidel zn. Škoda (904), dále pak řidiči vozidel zn. VW (432), Ford (269), Mercedes (210), Renault (170) atd.

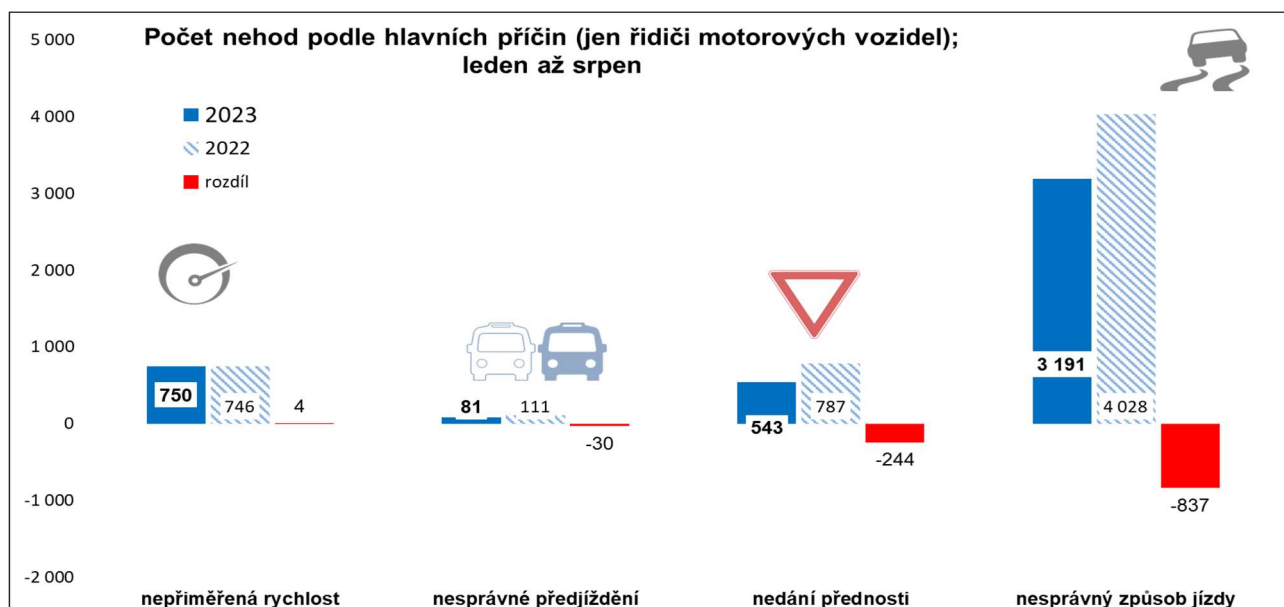
Při nehodách zaviněných řidičem vozidla zn. Škoda a Audi zemřely za sledované období shodně 3 osoby, při nehodách zaviněných řidičem vozidla zn. VW, Ford, Opel, Volvo a motocykl Suzuki zemřely shodně 2 osoby atd.

10 nejčastějších příčin dopravních nehod

Pořadí	Nejčastější příčiny nehod zaviněných řidiči motorových vozidel	počet nehod
1.	řidič se plně nevěnoval řízení vozidla	1526
2.	nesprávné otáčení nebo couvání	528
3.	vyhýbání bez dostatečného bočního odstupu	321
4.	nepřízpůsobení rychlosti stavu vozovky	318
5.	nepřízpůsobení rychlosti dopravně technickému stavu vozovky	264
6.	nedodržení bezpečné vzdálenosti za vozidlem	225
7.	nedání přednosti upravené dopravní značkou "DEJ PŘEDNOST V JÍZDĚ! „	215
8.	nezvládnutí řízení vozidla	146
9.	jiný druh nesprávné jízdy	96
10.	vjetí do protisměru	94

10 nejčastějších příčin dopravních nehod se smrtelnými následky

Pořadí	Nejčastější příčiny nehod zaviněných řidiči motorových vozidel	počet nehod
1.	nepřízpůsobení rychlosti dopravně technickému stavu vozovky	6
2.	řidič se plně nevěnoval řízení vozidla	6
3.	vjetí do protisměru	4
4.	nepřízpůsobení rychlosti stavu vozovky	2
5.	nezvládnutí řízení vozidla	2
6.	nepřízpůsobení rychlosti hustotě provozu	1
7.	nepřízpůsobení rychlosti viditelnosti	1
8.	nepřízpůsobení rychlosti vlastnostem vozidla a nákladu	1
9.	překročení předepsané rychlosti stanovené pravidly	1
10.	nedání přednosti při vjíždění na silnici	1



Dopravní nehody podle druhu

Nejčastějším druhem nehody (30,23%) je srážka se zaparkovaným vozidlem s 1565 nehodami. Druhým nejčastějším druhem dopravní nehody je srážka s jedoucím nekolejovým vozidlem (28,16%) a srážka s pevnou překážkou (23,91%) atd.

Nárůst počtu nehod zaznamenáváme pouze u jiného druhu nehody (o 30 nehod více) a u srážky s tramvají (o 4 nehody více). K významnému poklesu počtu nehod došlo pouze u srážky s lesní zvěří (o 980 nehod méně) a u srážky s jedoucím nekolejovým vozidlem (o 751 nehod méně).

Celkem 9 osob zemřelo při srážce s pevnou překážkou, 8 osob zemřelo při srážce jedoucích nekolejových vozidel, 4 osoby při havárii, 3 osoby při srážce s vlakem a shodně 2 osoby při srážce s chodcem a při srážce se zaparkovaným vozidlem.

Přehled počtu nehod a usmrcených osob s porovnáním se stejným obdobím roku 2022 je v následující tabulce.

Nehody podle druhu	počet nehod	rozdíl	usmrceno osob	rozdíl
jiný druh nehody	146	30	0	0
srážka s jedoucím nekolejovým vozidlem	1458	-751	8	-6
srážka se zaparkovaným vozidlem	1565	-265	2	-1
srážka s pevnou překážkou	1238	-115	9	-1
srážka s chodcem	147	-27	2	-2
- z toho dítě	37	37	0	0
srážka s lesní zvěří	327	-980	0	0
srážka s domácím zvířetem	14	-11	0	0
srážka s vlakem	12	0	3	3
srážka s tramvají	4	4	0	0
havárie	266	-9	4	3

Nehody zaviněné pod vlivem alkoholu a jiných návykových látek

U 293 nehod (o 28 nehod více) bylo u viníka nehody zjištěno požití alkoholického nápoje nebo jiné návykové látky. Alkohol byl zjištěn u 254 viníků, 19 viníků mělo v krvi zjištěny jiné návykové látky než alkohol a v 6 případech byl viník nehody jak pod vlivem alkoholu, tak pod vlivem návykových látek.

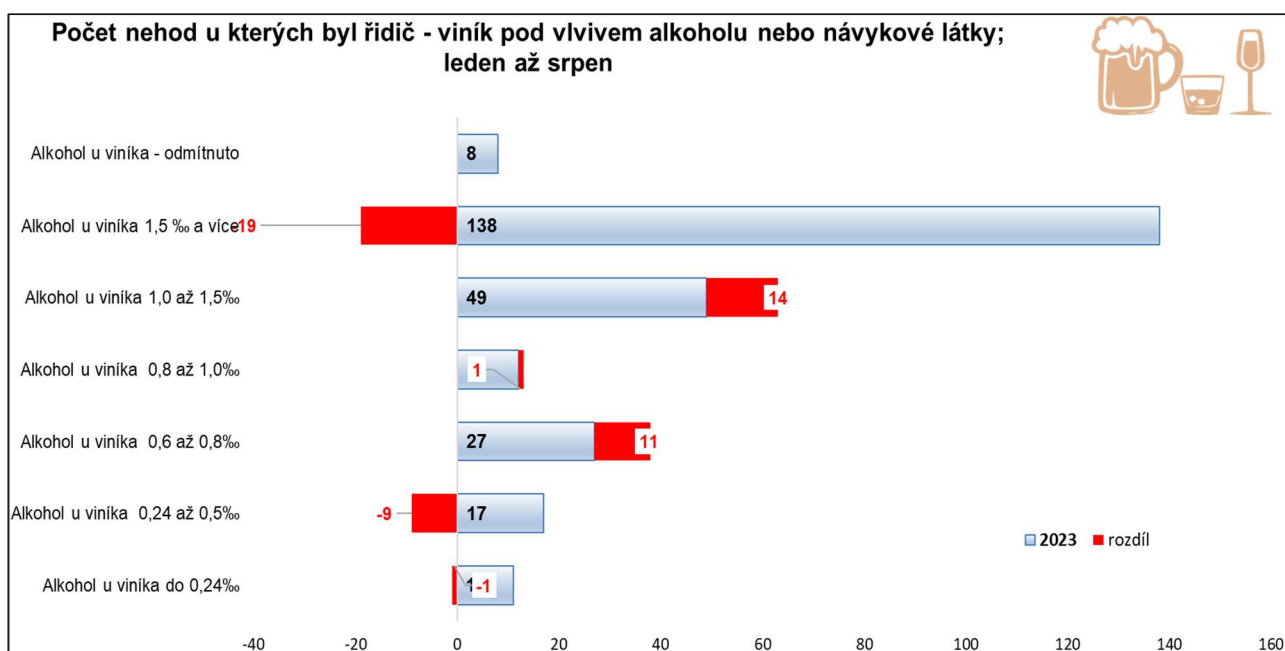
Z celkového počtu 293 viníků jich 8 odmítlo vyšetření ke zjištění, zda v době nehody nebyli pod vlivem alkoholu a 6 jich odmítlo vyšetření ke zjištění, zda v době nehody nebyli pod vlivem jiných návykových látek, než alkohol.

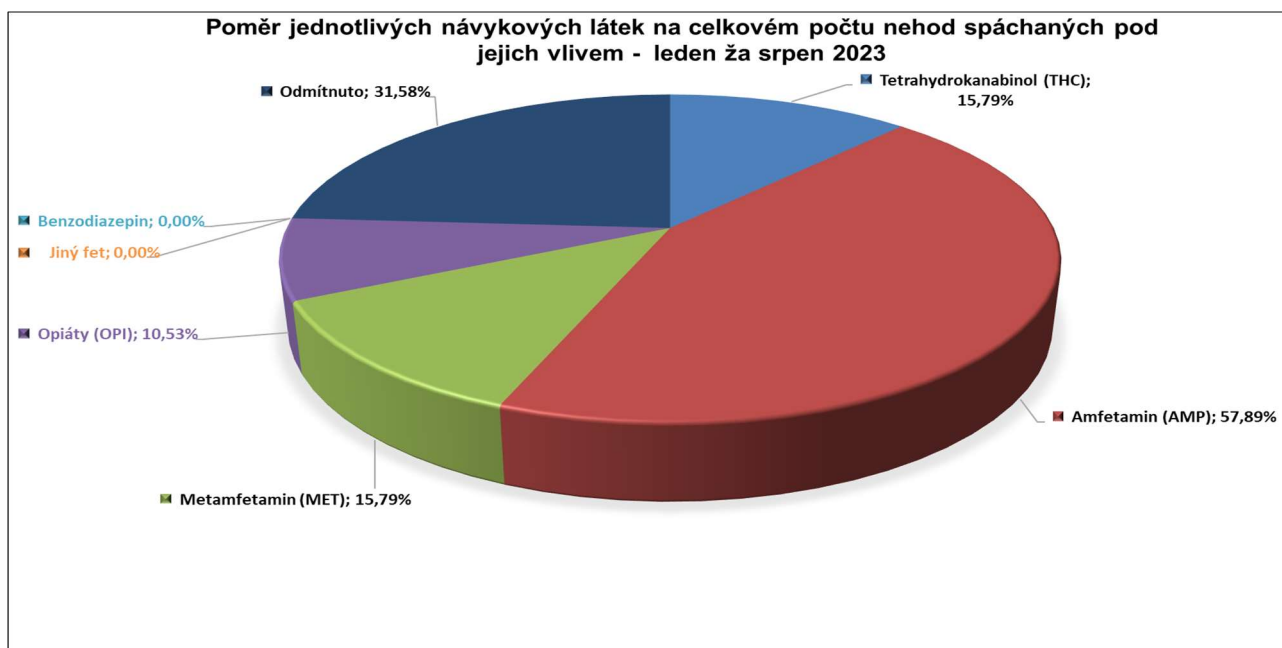
Celkem 138 viníků dopravních nehod mělo v krvi 1,5 a více promile alkoholu, což je o 19 nehod méně než ve stejném období roku 2022.

Při nehodách zaviněných pod vlivem alkoholu nebo jiné návykové látky přišla 1 osoba o život, 14 osob těžce zraněno a 118 osob zraněno lehce.

Přehled je v následujících grafech a tabulce:

Nehody zaviněné pod vlivem alkoholu nebo jiné návykové látky	Počet nehod	rozdíl	Usmrceno osob	rozdíl
Alkohol u viníka do 0,24‰	11	-1	0	0
Alkohol u viníka 0,24 až 0,5‰	17	-9	0	0
Alkohol u viníka 0,6 až 0,8‰	27	11	0	0
Alkohol u viníka 0,8 až 1,0‰	12	1	0	0
Alkohol u viníka 1,0 až 1,5‰	49	14	1	-3
Alkohol u viníka 1,5 ‰ a více	138	-19	0	0
Alkohol u viníka - odmítnuto	8		0	0
Tetrahydrokanabinol (THC)	3	3	0	0
Amfetamin (AMP)	11	11	0	0
Metamfetamin (MET)	3	3	0	0
Opiáty (OPI)	2	2	0	0
Benzodiazepin	0	0	0	0
Jiný fet	0	0	0	0
Odmítnuto	6	6	0	0
Alkohol a drogy u viníka	6	6	0	0





Dopravní nehody podle místa

Nejvíce nehod se stalo na místních komunikacích a silnicích I., II. a III. třídy. Na všech komunikacích, kromě dálnic, kde došlo k nárůstu o 21 nehod, došlo k výraznému poklesu počtu nehod.

K usmrcení 13 osob došlo na silnicích I. třídy, na silnicích II. třídy a místních komunikacích přišly o život shodně 4 osoby, na silnicích III. třídy 6 osob a na dálnici 1 osoba.

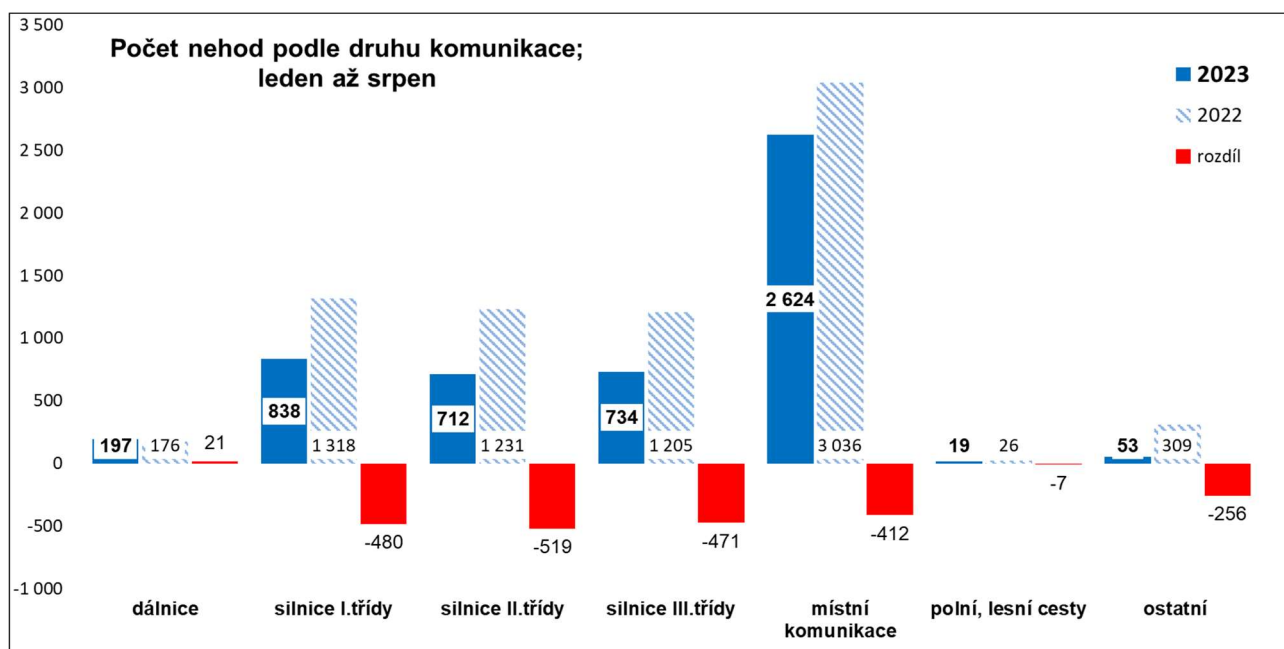
Druh komunikace	počet nehod	rozdíl	usmrceno osob	rozdíl
dálnice	197	21	1	-3
silnice I. třídy	838	-480	13	2
silnice II. třídy	712	-519	4	-4
silnice III. třídy	734	-471	6	-1
místní komunikace	2624	-412	4	3
*ÚK - polní, lesní cesty	19	-7	0	0
*ÚK - ostatní	53	-256	0	-1

* ÚK = účelová komunikace

Z celkového počtu nehod a následků došlo v obci k

- * 70,29 % nehod
- * 25,00 % usmrcených osob
- * 53,70 % těžkých zranění
- * 58,84 % lehkých zranění

Místo nehody	Počet nehod	usmrceno osob	těžce zraněno	lehce zraněno	hmotná škoda (x100 Kč)
v obci	3 639	7	58	722	1 987 550
% z celkového počtu	70,29%	25,00%	53,70%	58,84%	54,80%
mimo obec	1 538	21	50	505	1 639 375
% z celkového počtu	29,71%	75,00%	46,30%	41,16%	45,20%



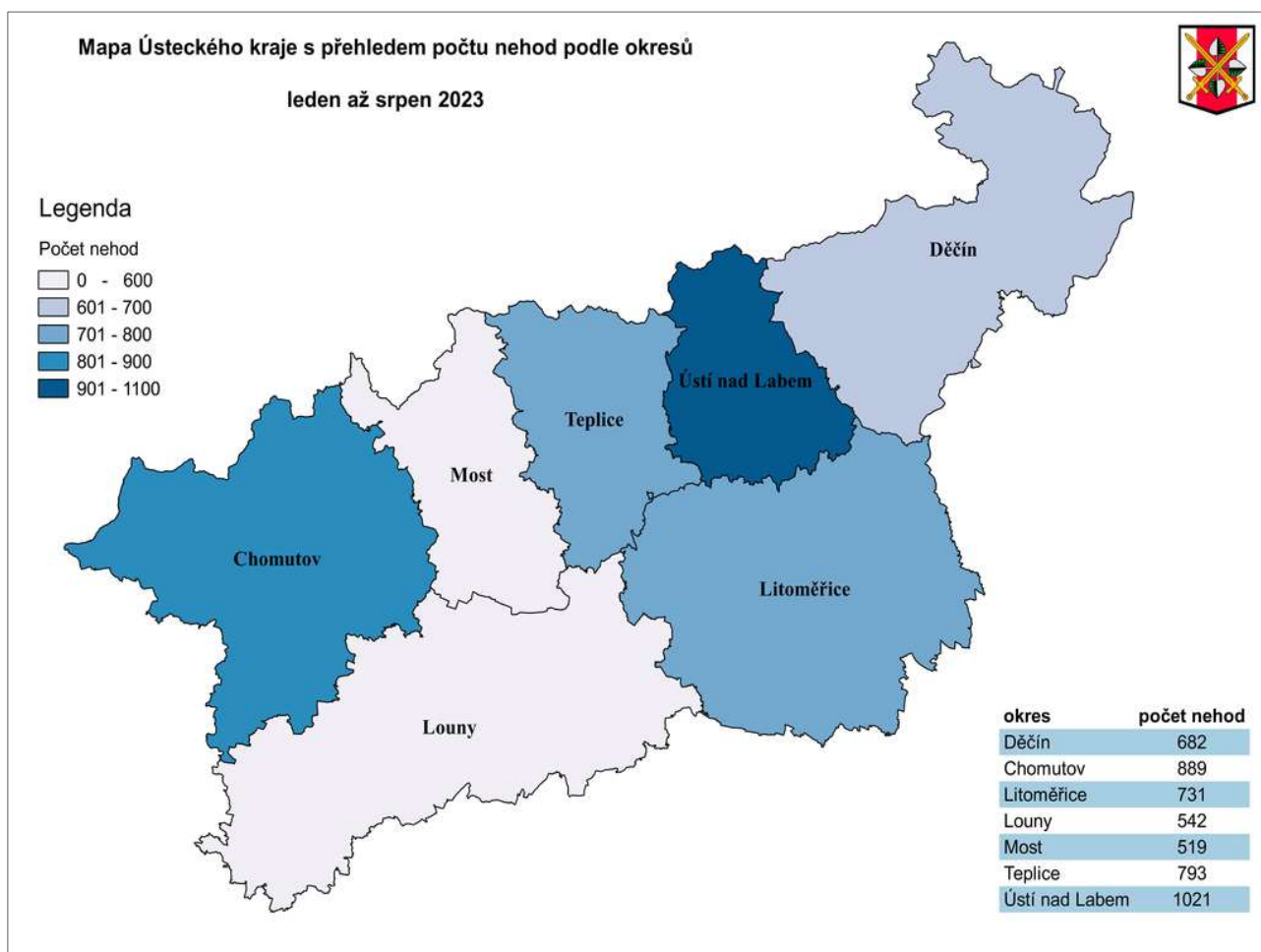
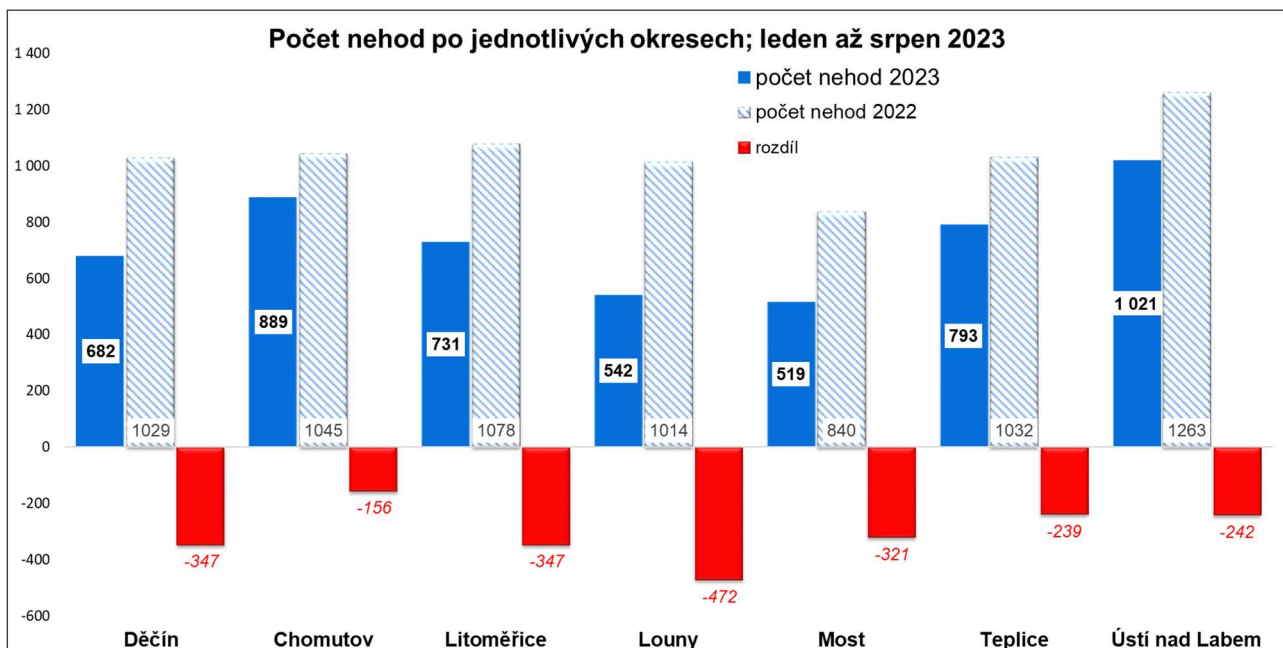
Dopravní nehody v okresech

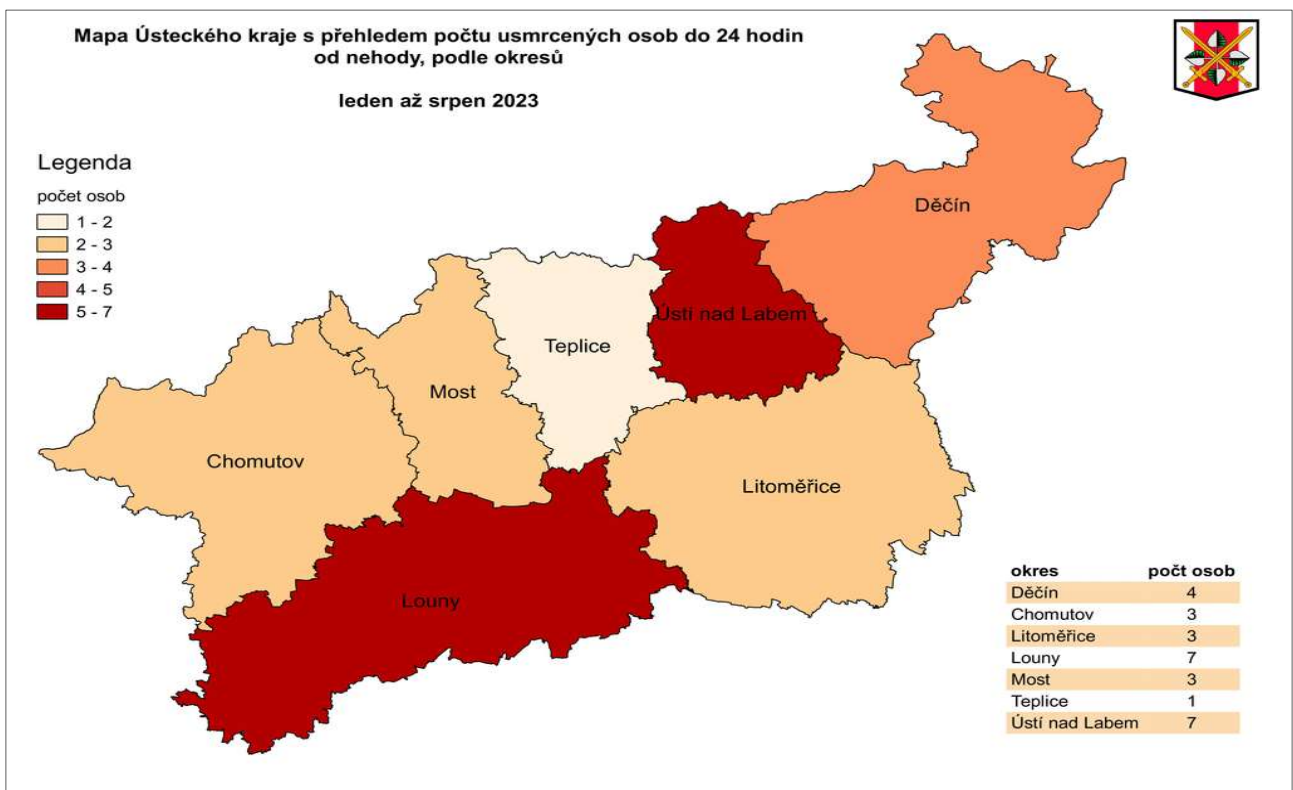
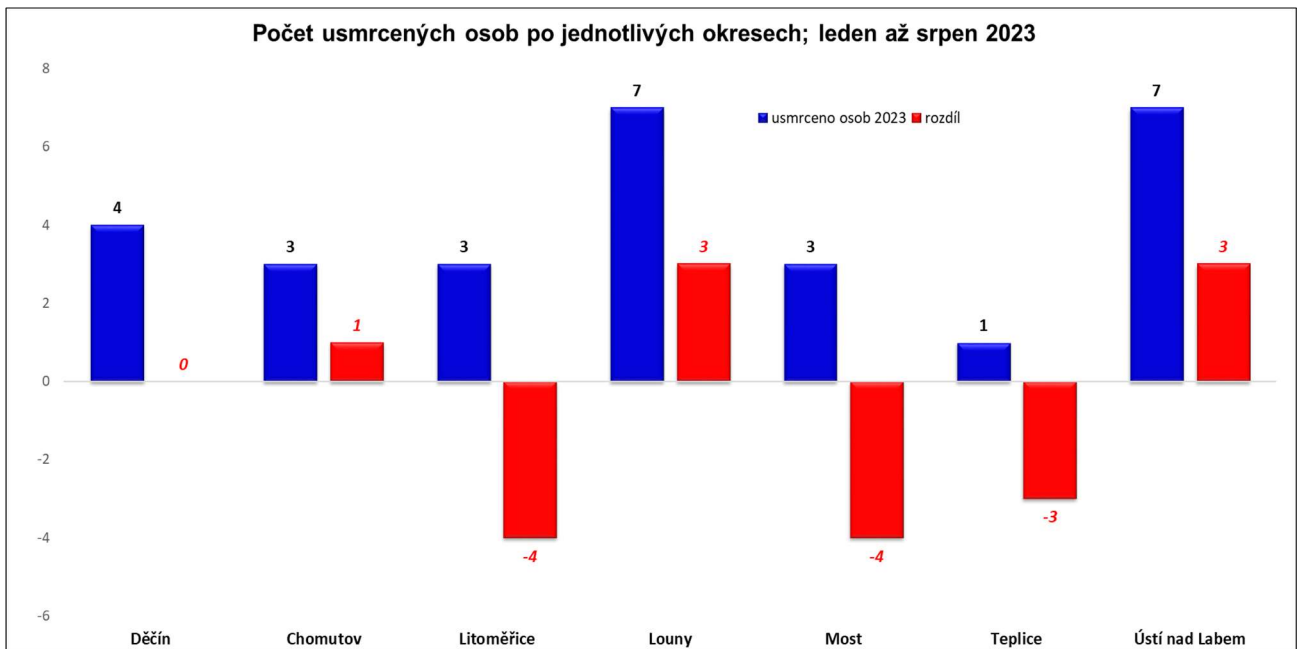
Za sledované období nejvíce nehod evidují v okrese Ústí nad Labem (1021 nehod, tj. 19,72% z celkového počtu nehod), následují Chomutov (889 nehod, tj. 17,17%), Teplice (793 nehod, tj. 15,32%) atd. Přehled podle jednotlivých okresů je v následující tabulce.

V absolutním vyjádření došlo k poklesu počtu nehod ve všech okresech Ústeckého kraje. Největší pokles počtu nehod zaznamenal okres Louny (o 472 nehod méně), či Litoměřice a Děčín (shodně o 347 nehod méně) atd.

K nehodám se smrtelnými následky došlo ve všech okresech Ústeckého kraje, z toho v okrese Louny a Ústí nad Labem (shodně 7 osob), Děčín eviduje 4 usmrcené a Chomutov, Litoměřice a Most evidují shodně 3 osoby a Teplice 1 osobu.

Nehody a následky v územních odborech;	počet nehod	usmrceno osob	těžce zraněno	lehce zraněno
Děčín	682	4	26	209
% z celkového počtu	13,17%	14,29%	24,07%	17,03%
Chomutov	889	3	24	168
% z celkového počtu	17,17%	10,71%	22,22%	13,69%
Litoměřice	731	3	18	78
% z celkového počtu	14,12%	10,71%	16,67%	6,36%
Louny	542	7	6	208
% z celkového počtu	10,47%	25,00%	5,56%	16,95%
Most	519	3	1	149
% z celkového počtu	10,03%	10,71%	0,93%	12,14%
Teplice	793	1	13	156
% z celkového počtu	15,32%	3,57%	12,04%	12,71%
Ústí n. Labem	1021	7	20	259
% z celkového počtu	19,72%	25,00%	18,52%	21,11%



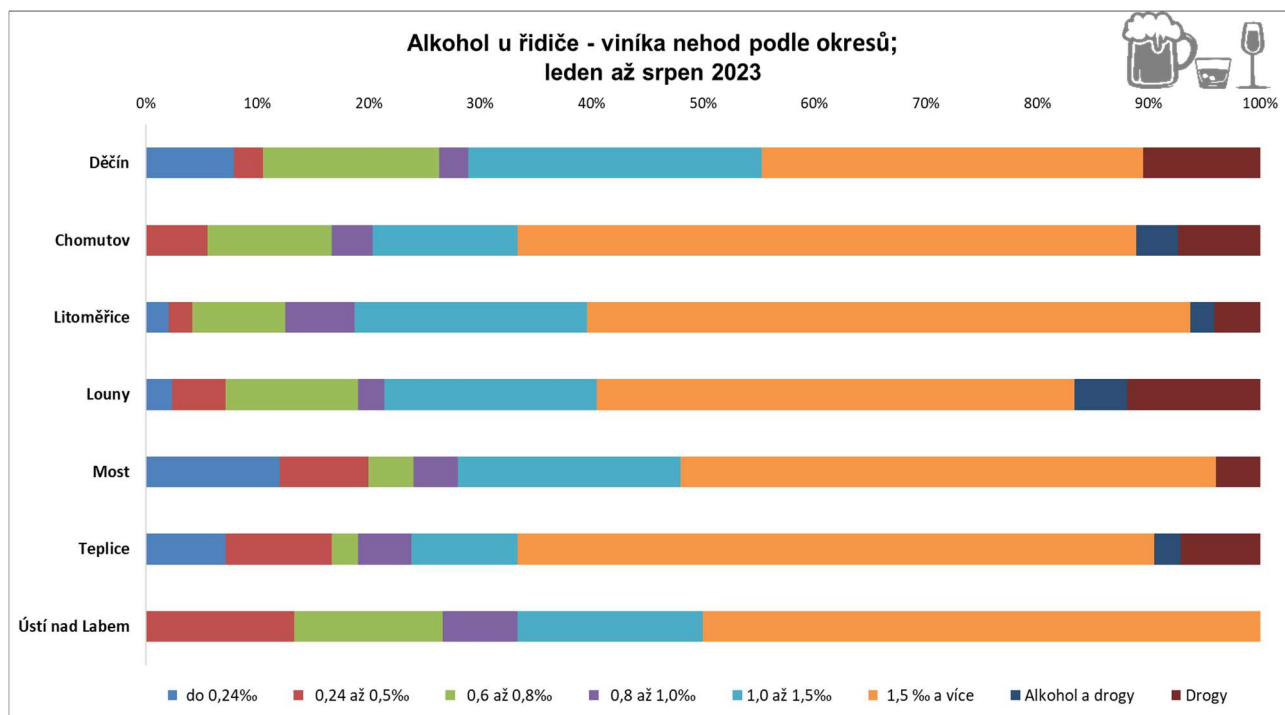


Dopravní nehody v okresech zaviněné pod vlivem alkoholu

Nejvíce nehod pod vlivem alkoholu evidují okresy Chomutov, Litoměřice, Louny a Teplice. Okres Louny rovněž drží „prim“ v počtu viníků pod vlivem drog.

Naopak nejméně nehod, kdy viník byl pod vlivem alkoholu, nebo jiné návykové látky evidují v okrese Most.

Přehled je v následujícím grafu a tabulce:



Alkohol u viníka nehody	do 0,24‰	0,24 až 0,5‰	0,6 až 0,8‰	0,8 až 1,0‰	1,0 až 1,5‰	1,5 ‰ a více	Alkohol a drogy	Drogy
Děčín	3	1	6	1	10	13	0	4
Chomutov	0	3	6	2	7	30	2	4
Litoměřice	1	1	4	3	10	26	1	2
Louny	1	2	5	1	8	18	2	5
Most	3	2	1	1	5	12	0	1
Teplice	3	4	1	2	4	24	1	3
Ústí nad Labem	0	4	4	2	5	15	0	0

Dopravní nehody v České republice

Za leden až srpen roku 2023 se nejvíce nehod stalo na území Středočeského kraje a hl. m. Prahy. Naopak nejméně nehod se stalo na území Karlovarského kraje. Středočeský kraj zaznamenal oproti roku 2022 nejvyšší nárůst počtu nehod (o 437 nehod více).

Nejvíce usmrcených osob zaznamenal Středočeský kraj, kde při nehodách zemřelo 47 osob, následuje kraj Jihomoravský s 38 usmrcenými a kraj Jihočeský s 31 usmrcenými atd. Naopak Olomoucký kraj za sledované období eviduje 10 usmrcených osob.

Přehled podle jednotlivých krajů je v následující tabulce.

Kraj	Počet nehod	Rozdíl	Usmrceno	Rozdíl	Těžce zraněno	Rozdíl	Lehce zraněno	Rozdíl
Praha - 00	9 056	-920	14	-1	98	-26	1 259	94
Středočeský - 01	10 307	437	47	7	184	-4	2 074	-10
Jihočeský - 02	2 997	56	31	-2	124	-14	1 280	94
Plzeňský - 03	2 926	340	17	-6	59	-4	1 081	74
Ústecký - 04	5 177	-2 124	28	-4	108	14	1 227	77
Královéhradecký - 05	2 727	-700	24	1	59	1	795	-53
Jihomoravský - 06	3 835	-506	38	11	138	-6	1 776	47
Moravskoslezský - 07	6 520	-238	20	0	85	0	1 314	-5
Olomoucký - 14	3 889	55	10	1	45	-7	882	41
Zlínský - 15	3 211	-38	15	-3	40	-19	943	38
Vysočina - 16	2 360	-884	20	-1	73	3	911	69
Pardubický - 17	2 794	-77	22	0	46	-6	824	42
Liberecký - 18	3 359	304	12	4	31	-1	831	94
Karlovarský - 19	1 748	-7	13	6	46	-7	423	-45
CELKEM ČR	60 906	-4 302	311	13	1 136	-76	15 620	557

Zpracoval: vrchní komisař kpt. Bc. Miroslav Mocek

☎ 974 421 255, 📠 725 062 453

✉ miroslav.mocek@pcr.cz

PŘÍLOHA

Místa dopravních nehod v jednotlivých okresech Ústeckého kraje s následky na životě a zdraví za LEDEN AŽ SRPEN 2023

Nehody s následky na životě a zdraví (osobní nehody)

leden až srpen 2023

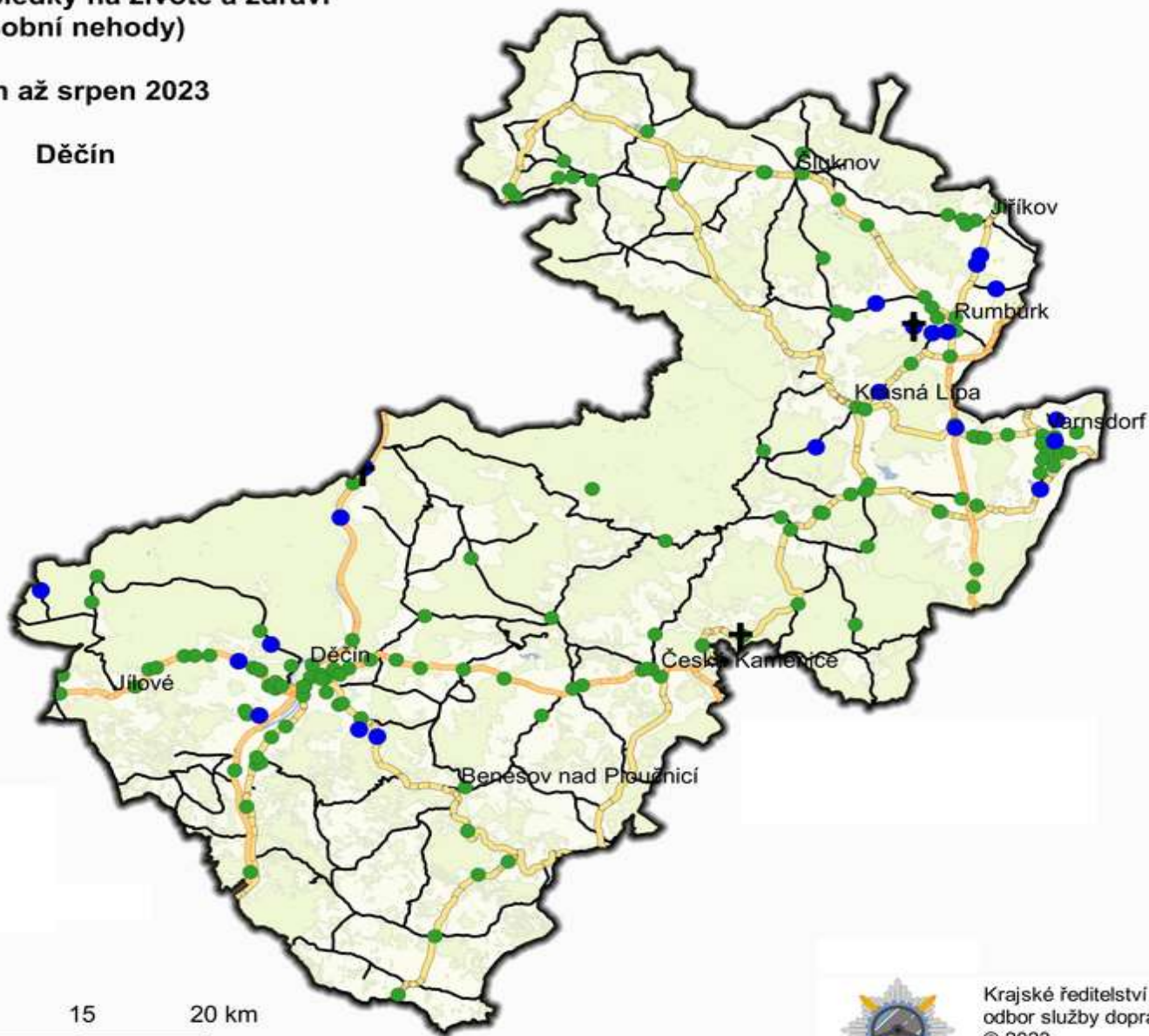
Děčín



Legenda

Následky - srpen 2023

- † usmrceno
- těžce zraněno
- lehce zraněno
- dálnice
- silnice I. třídy
- silnice II. třídy
- silnice III. třídy



Krajské ředitelství policie Ústeckého kraje
odbor služby dopravní policie
© 2023

Nehody s následky na životě a zdraví (osobní nehody)

leden až srpen 2023

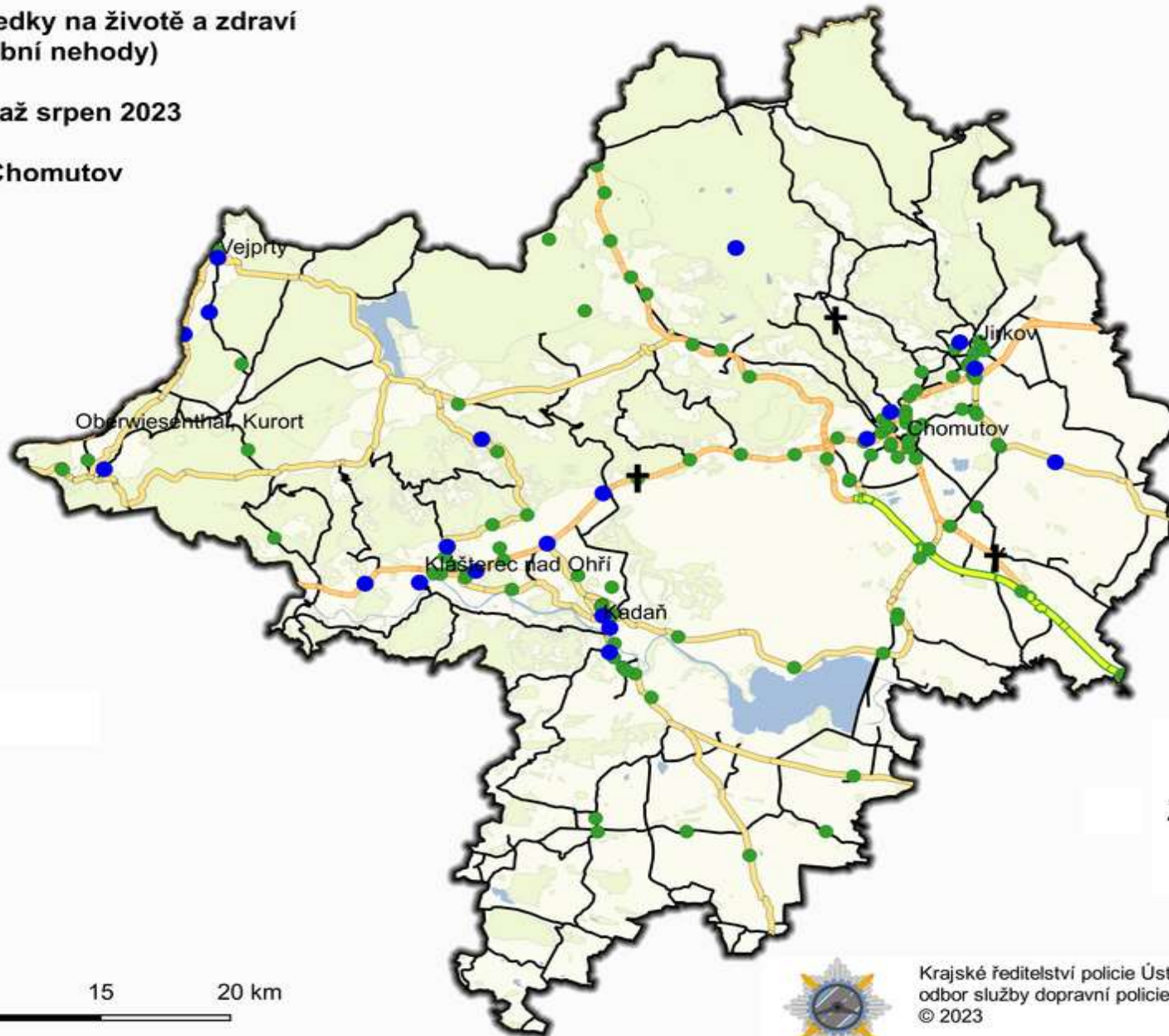
Chomutov



Legenda

Následky - srpen 2023

- † usmrceno
- těžce zraněno
- lehce zraněno
- dálnice
- silnice I. třídy
- silnice II. třídy
- silnice III. třídy



Krajské ředitelství policie Ústeckého kraje
odbor služby dopravní policie
© 2023

Nehody s následky na životě a zdraví (osobní nehody)

leden až srpen 2023

Litoměřice



Legenda

Následky - srpen 2023

- † usmrceno
- těžce zraněno
- lehce zraněno
- dálnice
- silnice I. třídy
- silnice II. třídy
- silnice III. třídy



0 5 10 15 20 km



Krajské ředitelství policie Ústeckého kraje
odbor služby dopravní policie
© 2023

Nehody s následky na životě a zdraví (osobní nehody)

leden až srpen 2023

Louny



Legenda

Následky - srpen 2023

- ✚ usmrceno
- těžce zraněno
- lehce zraněno
- dálnice
- silnice I. třídy
- silnice II. třídy
- silnice III. třídy



Krajské ředitelství policie Ústeckého kraje
odbor služby dopravní policie
© 2023

Nehody s následky na životě a zdraví (osobní nehody)

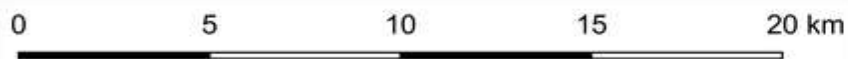
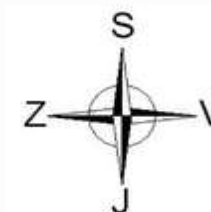
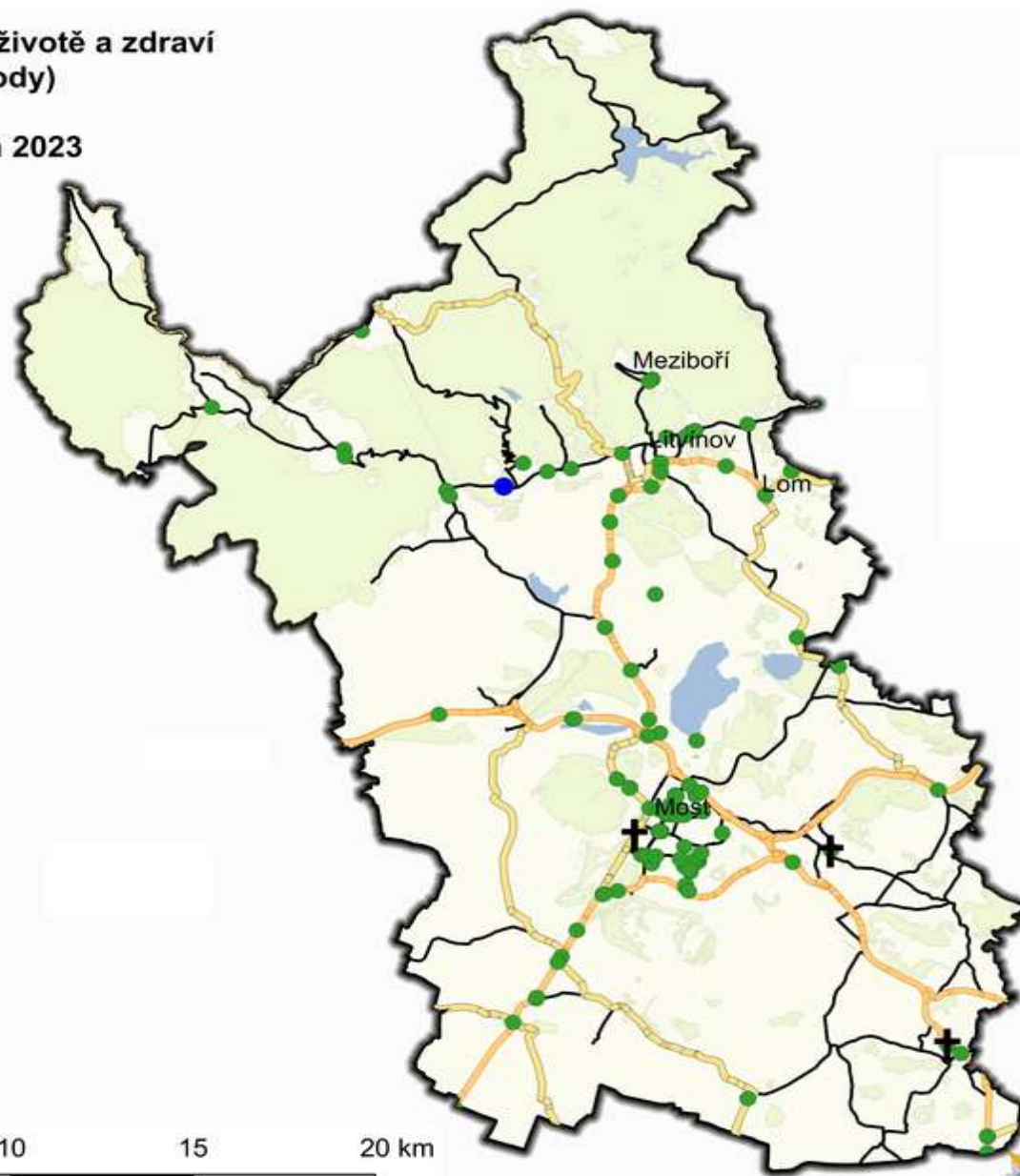
leden až srpen 2023

Most

Legenda

Následky - srpen 2023

- ✚ usmrceno
- těžce zraněno
- lehce zraněno
- dálnice
- silnice I. třídy
- silnice II. třídy
- silnice III. třídy



Krajské ředitelství policie Ústeckého kraje
odbor služby dopravní policie
© 2023

Nehody s následky na životě a zdraví (osobní nehody)

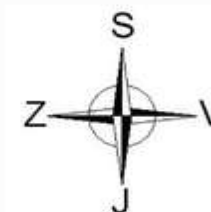
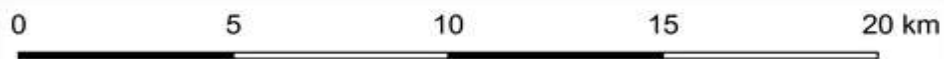
leden až srpen 2023

Teplice

Legenda

Následky - srpen 2023

- ✚ usmrceno
- těžce zraněno
- lehce zraněno
- dálnice
- silnice I. třídy
- silnice II. třídy
- silnice III. třídy



Krajské ředitelství policie Ústeckého kraje
odbor služby dopravní policie
© 2023

Nehody s následky na životě a zdraví (osobní nehody)

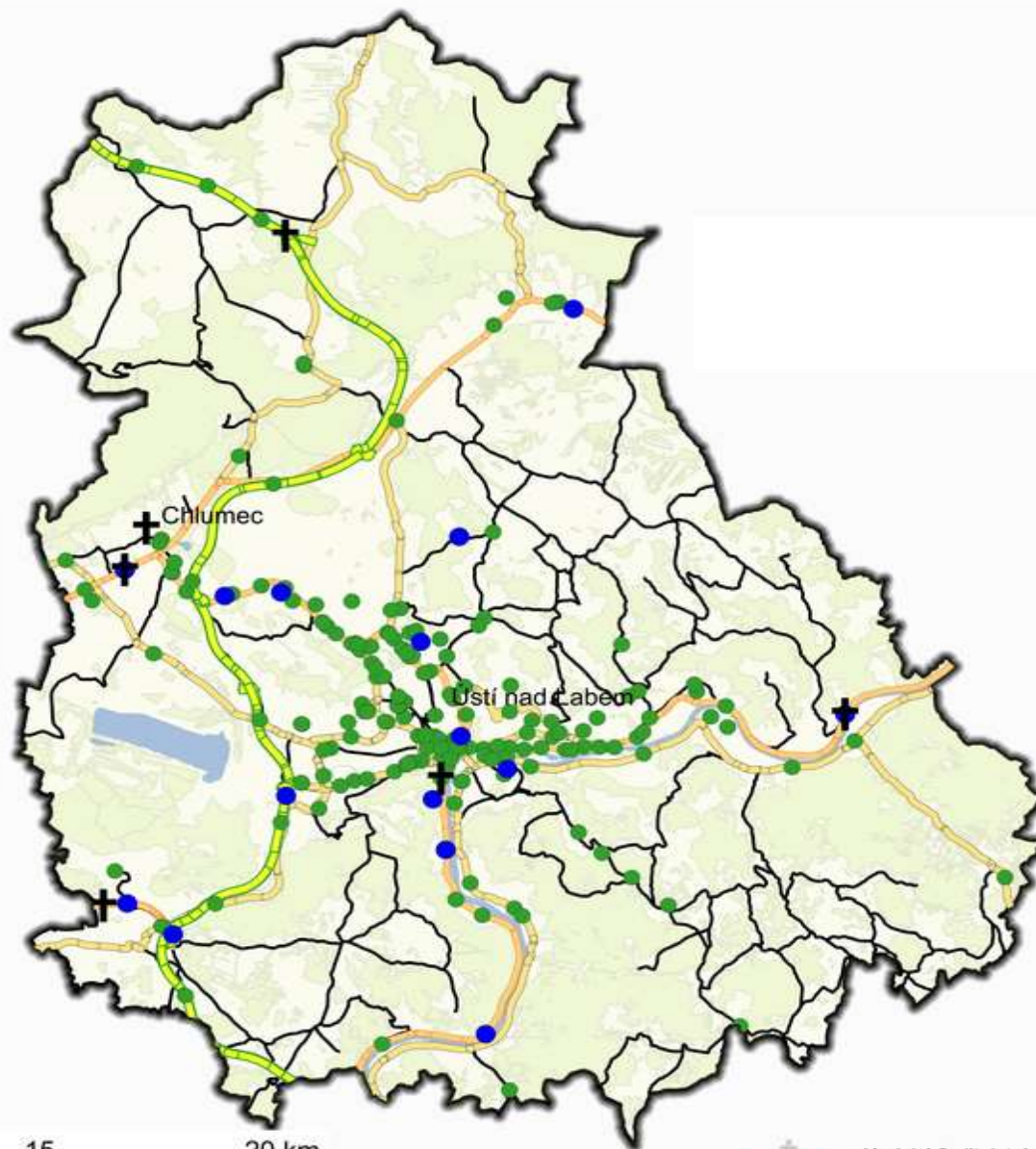
leden až srpen 2023

Ústí nad Labem

Legenda

Následky - srpen 2023

- ✚ usmrceno
- těžce zraněno
- lehce zraněno
- dálnice
- silnice I. třídy
- silnice II. třídy
- silnice III. třídy



Krajské ředitelství policie Ústeckého kraje
odbor služby dopravní policie
© 2023