



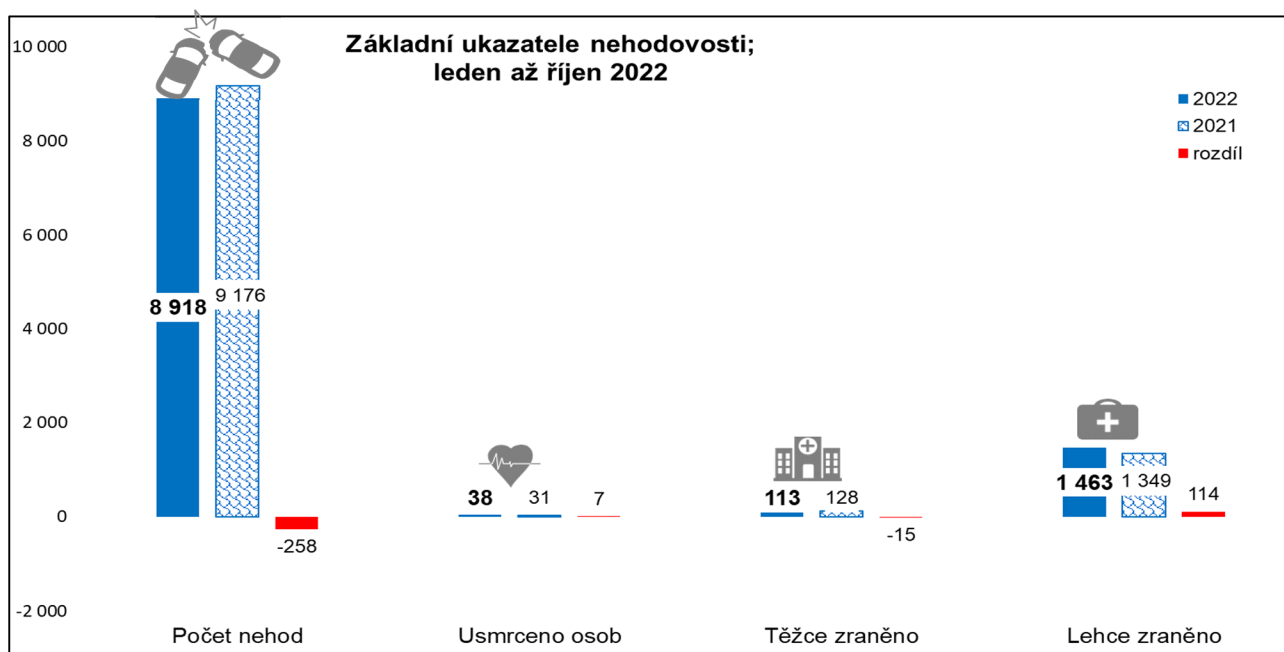
Ústí nad Labem 9. listopadu 2022

Počet stran: 12

INFORMACE

o nehodovosti na pozemních komunikacích Ústeckého kraje za leden až říjen 2022

Policie České republiky v působnosti Ústeckého kraje šetřila za leden až říjen roku 2022 (dále jen „sledované období“) celkem **8 918 silničních dopravních nehod**, při kterých bylo **38 osob usmrceno**, **113 osob těžce zraněno** a **1 463 osob lehce zraněno**. Hmotná škoda odhadnutá policií na místě nehody je ve výši **498,52 mil. Kč**.



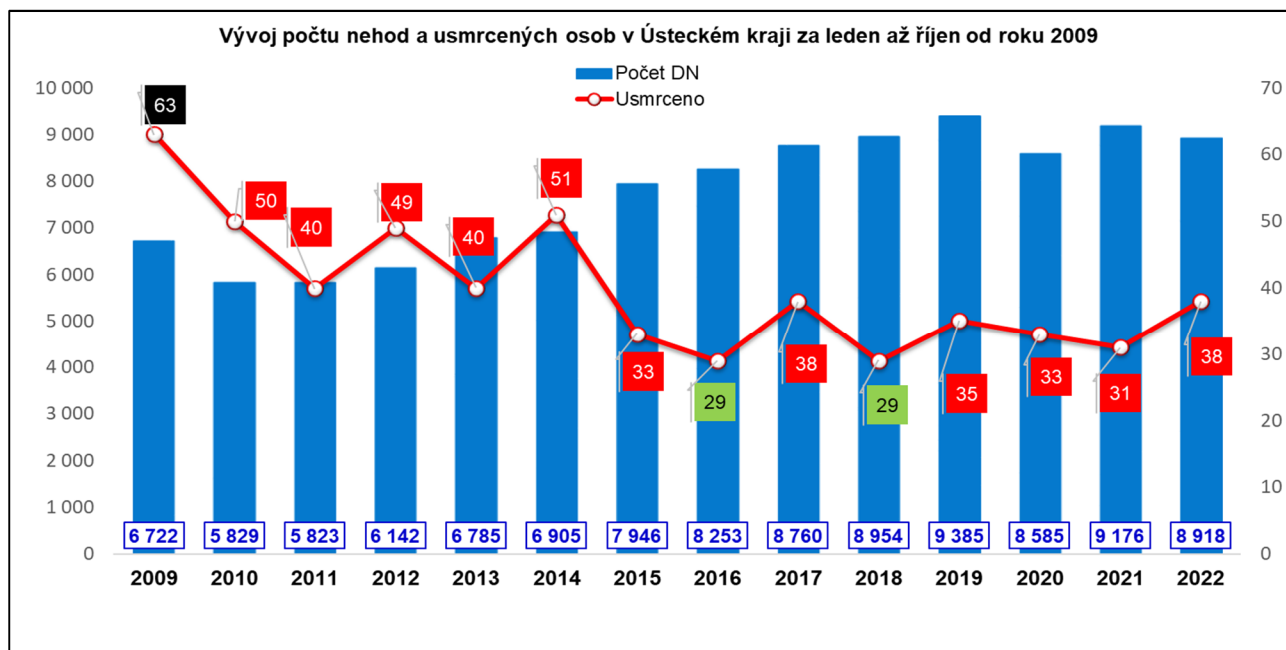
Porovnání základních ukazatelů se stejným obdobím roku 2021:

- **Nárůst zaznamenáváme v kategorii:**
 - usmrcené osoby o 7 osob
 - lehce zraněných o 114 osob
 - odhad hmotné škody o 1,72 mil. Kč
- **Pokles zaznamenáváme v kategorii:**
 - počet nehod o 258 nehod
 - těžce zraněných o 15 osob

Lidické nám. 9
401 79 ÚSTÍ NAD LABEM

Počet osob usmrcených při nehodách, které se staly za sledované období, byl od roku 2009 pátým nejnižším, kdy nejméně osob zemřelo v letech 2016 a 2018 (shodně 29 osob). Naopak nejvíce osob zemřelo v roce 2009 (63 osob). Hranice 40 usmrcených byla, krom roku 2009, překročena ještě v letech 2010, 2012 a 2014. Co do počtu dopravních nehod, tak za sledované období zaznamenáváme oproti roku 2021 jejich mírný pokles.

Vývoj nehod a usmrcených osob za leden až říjen od roku 2009 je v následujícím grafu:



Časové rozložení dopravních nehod

Nejvíce nehod se stalo ve čtvrtek (1399 nehod) a v pátek (1397 nehod). Naopak nejméně pak v neděli (958 nehod). Ve srovnání se stejným obdobím roku 2021 došlo k nárůstu počtu nehod ve většině dní týdne, z toho k nejvyššímu u sobotních (o 48 nehod víc) a pondělních (o 31 nehod více). K výraznému poklesu počtu nehod došlo u středečních (o 169 nehod méně) a pátečních nehod (o 158 nehod méně). Nejvíce osob zemřelo při čtvrtečních nehodách (9 osob), dále pak při sobotních nehodách (8 osob) atd. K poklesu usmrcených došlo u pondělních (o 4 osoby méně) a pátečních nehod (o 2 osoby méně), naopak v ostatních dnech týdne, krom úterý, kde je počet stejný jako v roce 2021, došlo k nárůstu počtu usmrcených osob.

Přehled po jednotlivých dnech je v následující tabulce.

Den v týdnu	počet nehod	rozdíl	usmrceno osob	rozdíl
neděle	958	31	7	4
pondělí	1416	-47	2	-4
úterý	1347	19	4	0
středa	1274	-169	4	1
čtvrtek	1399	18	9	4
pátek	1397	-158	4	-2
sobota	1127	48	8	4

Na jeden den sledovaného období připadá 29,34 nehod, 0,13 usmrcených a 5,18 zraněných osob.

Za sledované období nejvíce nehod šetřili policisté v pondělí 11. dubna a v sobotu 20. srpna (48 nehod), naopak nejméně v neděli 6. března (8 nehod).

Nejtragičtějšími dny deseti měsíců roku 2022 se staly: čtvrtek 19. května, sobota 11. června, středa 13. července, sobota 30. července, čtvrtek 15. září a neděle 25. září, kdy na silnicích Ústeckého kraje zemřely shodně 2 osoby.

Dopravní nehody podle zavinění

Řidiči motorových vozidel zavinili téměř 80% (78,54%) dopravních nehod z jejich celkového počtu. Při těchto nehodách přišlo o život 36 osob, 97 osob bylo těžce zraněno a 1256 bylo zraněno lehce. Dalších více jak 17% (17,40%) nehod bylo zaviněno lesní zvěří nebo domácím zvířetem.

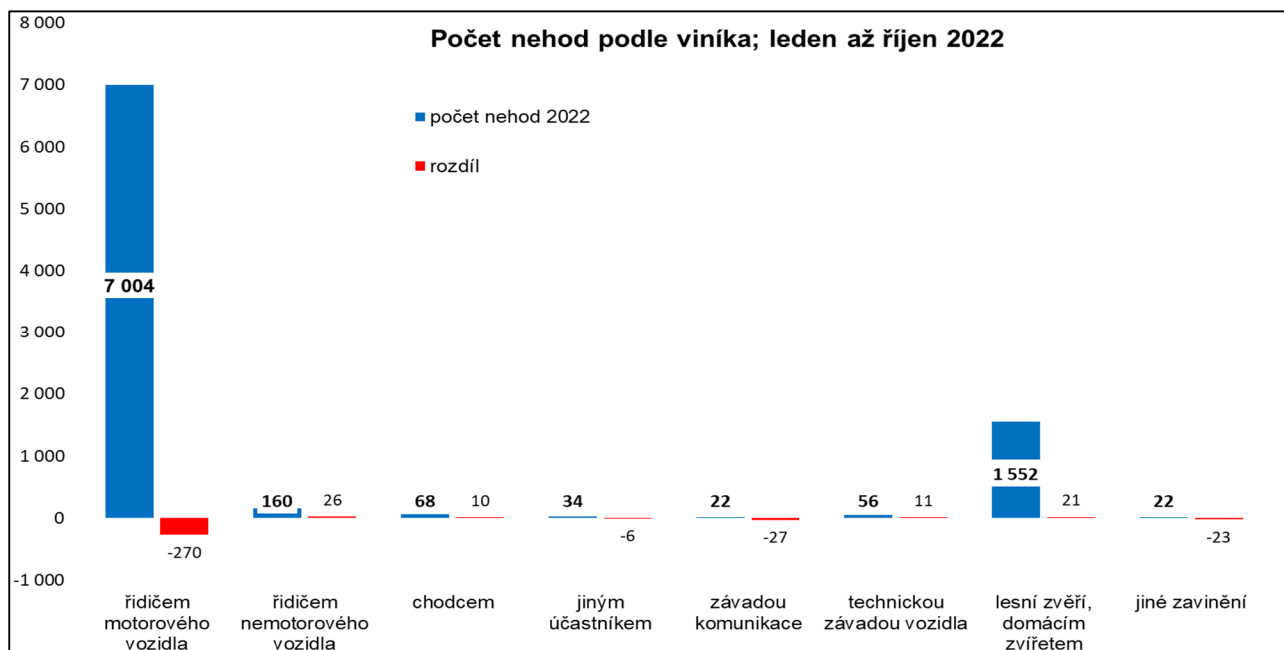
Kategorie nehod zaviněných řidičem motorového vozidla, přestože drží prim v počtu usmrcených osob (36 osob) a jejich počet oproti roku 2021 je vyšší o 5 osob, zaznamenala výrazný pokles počtu nehod (o 270 nehod méně).

V kategorii usmrcených osob došlo k nárůstu počtu osob nejen u nehod zaviněných řidičem motorového vozidla (o 5 osob více), ale rovněž u nehod zaviněných chodcem (o 1 osobu více) a u kategorie nehod zaviněných jiným účastníkem (o 1 osobu více), viz následující tabulka.

Nehody podle zavinění	počet nehod	rozdíl	usmrceno osob	rozdíl
řidičem motorového vozidla	7004	-270	36	5
řidičem nemotorového vozidla	160	26	0	0
<i>z toho dětmi</i>	19	-4	0	0
chodcem	68	10	1	1
<i>z toho dětmi</i>	37	1	0	0
jiným účastníkem	34	-6	1	1
závadou komunikace	22	-27	0	0
technickou závadou vozidla	56	11	0	0
lesní zvěří, domácím zvířetem	1552	21	0	0
jiné zavinění	22	-23	0	0

Řidiči osobních automobilů (*Pozn. zde jsou vykazovány počty jak OA bez přívěsu, tak OA s přívěsem*) zavinili celkem 4572 nehod, což je o 127 nehod méně než ve stejném období roku 2021, usmrceno bylo 25 osob, což je v porovnání s předchozím rokem nárůst o 1 osobu, 74 osob bylo těžce zraněno (o 13 osob méně) a 982 lehce zraněno (o 41 osob více). Dále pak řidiči nákladních automobilů (*Pozn. včetně NA s přívěsem, návěsem a Multikáry*) zavinili 847 nehod, tj. pokles oproti roku 2021 o 229 nehod, při nichž zemřely 4 osoby. O zbytek se dělí řidiči autobusů, kteří zavinili celkem 116 nehod (o 4 nehod více), 151 nehod zavinili cyklisté a 194 nehod zavinili řidiči motocyklu atd.

U 1226 nehod, (tj. 13,75 % z celkového počtu nehod) evidujeme, že viník nehody z místa ujel, což je o 58 nehod více než ve stejném období roku 2021. Při těchto nehodách byly 2 osoby zraněny těžce a 30 osob zraněno lehce.



Příčiny dopravních nehod

Více jak polovina dopravních nehod zaviněných řidičem motorového vozidla připadá na nesprávný způsob jízdy (55,43% z celkového počtu nehod), následuje nedání přednosti v jízdě (10,90% nehod), nepřiměřená rychlost (10,64% nehod) a nesprávné předjíždění (1,40% nehod). Nejtragičtější příčinou dopravních nehod sledovaného období se stala nepřiměřená rychlost se 17 usmrcenými osobami, přestože jde o kategorii s výrazným poklesem počtu nehod (o 175 nehod méně). Jedinou kategorií, kde došlo k poklesu počtu usmrcených osob, se stalo „nedání přednosti v jízdě“, naopak u nepřiměřené rychlosti a nesprávného způsobu jízdy došlo k nárůstu počtu usmrcených osob.

Hlavní příčina nehody (jen řidiči motorových vozidel)	počet nehod	rozdíl	usmrceno osob	rozdíl
nepřiměřená rychlost	949	-175	17	1
nesprávné předjíždění	140	12	2	0
nedání přednosti	972	-67	4	-3
nesprávný způsob jízdy	4943	-40	13	7

10 nejčastějších příčin dopravních nehod

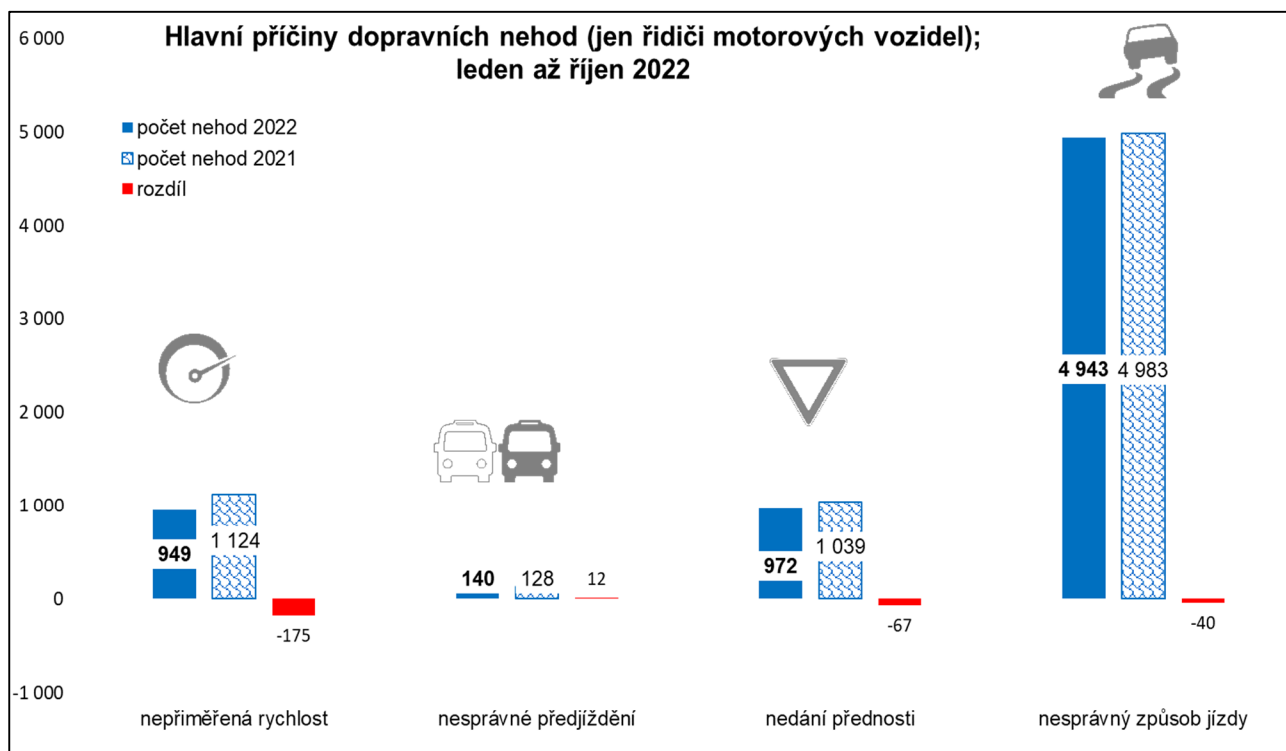
Pořadí	Nejčastější příčiny nehod zaviněných řidiči motorových vozidel	počet nehod
1.	řidič se plně nevěnoval řízení vozidla	2240
2.	nesprávné otáčení nebo couvání	981
3.	nedodržení bezpečné vzdálenosti za vozidlem	472
4.	nepřízpůsobení rychlosti stavu vozovky	421
5.	nedání přednosti upravené dopravní značkou "DEJ PŘEDNOST V JÍZDĚ! "	367
6.	vyhýbání bez dostatečného bočního odstupu	345
7.	nepřízpůsobení rychlosti dopravně technickému stavu vozovky	319
8.	nezvládnutí řízení vozidla	246
9.	jiný druh nesprávné jízdy	171
10.	vjetí do protisměru	149

16 nejčastějších příčin dopravních nehod se smrtelnými následky

Pořadí	Nejčastější příčiny nehod zaviněných řidiči motorových vozidel	počet nehod
1.	nepřizpůsobení rychlosti dopraveně technickému stavu vozovky	8
2.	řidič se plně nevěnoval řízení vozidla	6
3.	nepřizpůsobení rychlosti vlastnostem vozidla a nákladu	3
4.	nepřizpůsobení rychlosti stavu vozovky	3
5.	nedání přednosti upravené dopravní značkou " STŮJ, DEJ PŘEDNOST V JÍZDĚ! "	2
6.	vjetí do protisměru	2
7.	nezvládnutí řízení vozidla	2
8.	jiný druh nesprávné jízdy	2
9.	nepřizpůsobení rychlosti viditelnosti	1
10.	překročení předepsané rychlosti stanovené pravidly	1
11.	jiný druh nepřiměřené rychlosti	1
12.	předjíždění bez dostatečného bočního odstupu	1
13.	přehlédnutí (kolize) již předjíždějícího souběžně jedoucího vozidla	1
14.	nedání přednosti upravené dopravní značkou "DEJ PŘEDNOST V JÍZDĚ! "	1
15.	nedání přednosti při odbočování vlevo	1
16.	bezohledná, agresivní, neohleduplná jízda	1

Nejvíce nehod za sledované období zavinili řidiči vozidel tov. zn. Škoda (1485), následují řidiči nezjištěného druhu vozidla (1190), dále pak řidiči vozidel tov. zn. VW (693), Ford (371) a Renault (270) atd.

Při nehodách zaviněných řidičem vozidla zn. Škoda zemřelo za sledované období 5 osob, při nehodách zaviněných řidičem vozidla zn. VW zemřely 4 osoby, při nehodách zaviněných řidičem vozidla zn. Opel a Yamaha zemřely shodně 3 osoby atd.



Dopravní nehody podle druhu

Nejčastějším druhem nehody (30,54%) je srážka s jedoucím nekolejovým vozidlem s 2724 nehodami. Druhým nejčastějším druhem dopravní nehody je srážka se zaparkovaným vozidlem (25,19%) a srážka s pevnou překážkou (18,73%) atd.

Celkem 18 osob zemřelo při srážce jedoucích nekolejových vozidel, 12 osob zemřelo při srážce s pevnou překážkou, 4 osoby při srážce s chodcem a shodně 3 osoby zemřely při srážce se zaparkovaným vozidlem a 1 osoba při havárii. Nejvyšší nárůst počtu nehod je zaznamenán u srážky se zaparkovaným vozidlem (o 104 nehod více). Výrazně klesl počet nehod při srážce s jedoucím nekolejovým vozidlem (o 188 nehod méně) a při srážce s pevnou překážkou (o 142 nehod méně) atd. Přehled počtu nehod a usmrcených osob s porovnáním se stejným obdobím roku 2021 je v následující tabulce.

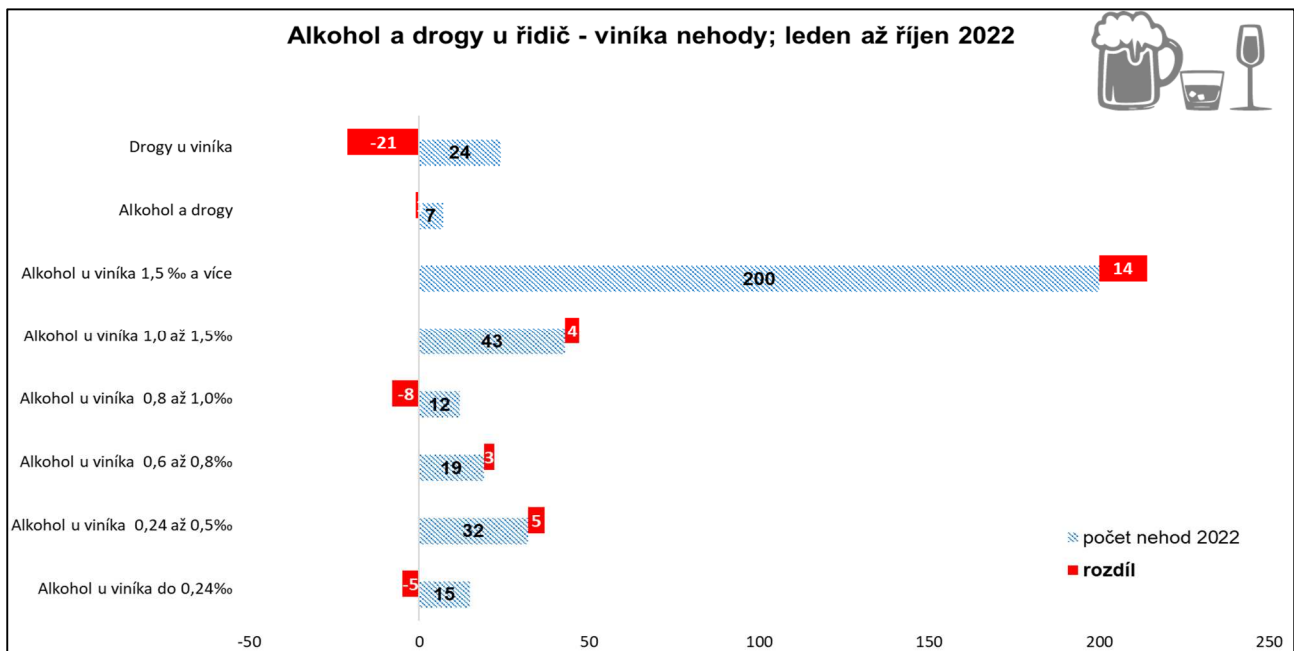
Nehody podle druhu	počet nehod	rozdíl	usmrceno osob	rozdíl
jiný druh nehody	148	-63	0	-1
srážka s jedoucím nekolejovým vozidlem	2724	-188	18	3
srážka se zaparkovaným vozidlem	2246	104	3	2
srážka s pevnou překážkou	1670	-142	12	4
srážka s chodcem	218	8	4	-1
- z toho dítě	67	5	0	0
srážka s lesní zvěří	1530	11	0	0
srážka s domácím zvířetem	35	13	0	0
srážka s vlakem	13	2	0	0
srážka s tramvají	0	-4	0	0
havárie	334	1	1	0

Nehody zaviněné pod vlivem alkoholu a jiných návykových látek

U 352 nehod (o 9 nehod méně) bylo u viníka nehody zjištěno požití alkoholického nápoje nebo jiné návykové látky. Alkohol byl zjištěn u 321 viníka, 24 viníků mělo v krvi zjištěny jiné návykové látky než alkohol a v 7 případech byl viník nehody jak pod vlivem alkoholu, tak pod vlivem návykových látek.

Celkem 200 viníků dopravních nehod mělo v krvi 1,5 a více promile alkoholu, což je o 14 nehod víc než ve stejném období roku 2021.

Při nehodách zaviněných pod vlivem alkoholu nebo jiné návykové látky byla 1 osoba usmrcena, 11 osob zraněno těžce a 136 osob zraněno lehce.



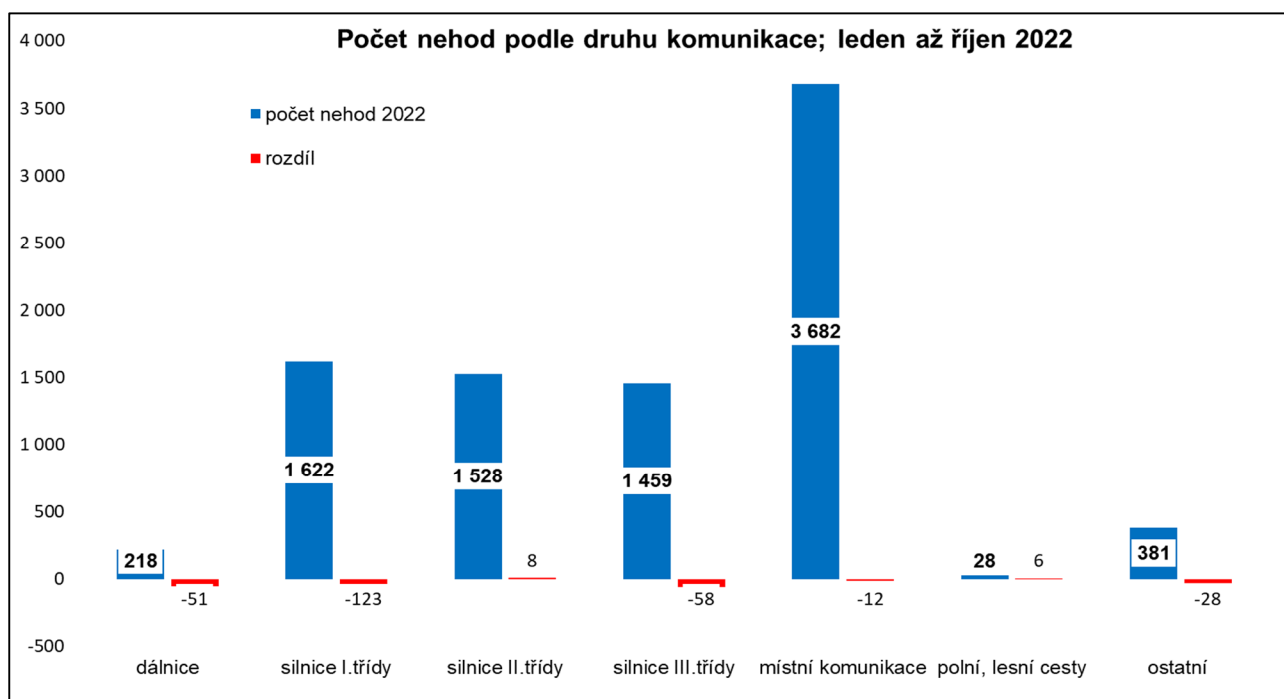
Nehody zaviněné pod vlivem alkoholu nebo jiných návykových látek	počet nehod	rozdíl	usmrceno osob	rozdíl
Alkohol u viníka do 0,24 ‰	15	-5	0	0
Alkohol u viníka 0,24 až 0,5 ‰	32	5	0	0
Alkohol u viníka 0,6 až 0,8 ‰	19	3	0	0
Alkohol u viníka 0,8 až 1,0 ‰	12	-8	0	0
Alkohol u viníka 1,0 až 1,5 ‰	43	4	-1	1
Alkohol u viníka 1,5 ‰ a více	200	14	-1	1
Alkohol a drogy	7	-1	0	1
Drogy u viníka	24	-21	-3	3

Dopravní nehody podle místa

Nejvíce nehod se stalo na místních komunikacích a silnicích I., II. a III. třídy. Na většině komunikací došlo k poklesu počtu nehod, z toho k nejvýraznějšímu na silnicích I. třídy (o 123 nehod méně). K usmrcení 14 osob došlo na silnicích I. třídy, na silnicích II. třídy přišlo o život 11 osob, na silnicích III. třídy 7 osob, na dálnicích 4 osoby a na místních a ostatních účelových komunikacích shodně 1 osoba. Přehled je v následující tabulce a grafu.

Druh komunikace	počet nehod	rozdíl	usmrceno osob	rozdíl
dálnice	218	-51	4	1
silnice I. třídy	1622	-123	14	-5
silnice II. třídy	1528	8	11	9
silnice III. třídy	1459	-58	7	5
místní komunikace	3682	-12	1	-4
*ÚK - polní, lesní cesty	28	6	0	0
*ÚK - ostatní	381	-28	1	1

* ÚK = účelová komunikace



Z celkového počtu nehod a následků došlo v obci k

- * 65,07% nehod
- * 26,32 % usmrcených osob
- * 55,75 % těžkých zranění
- * 60,77 % lehkých zranění

Místo nehody	Počet nehod	usmrceno osob	těžce zraněno	lehce zraněno	hmotná škoda (x100 Kč)
v obci	5 803	10	63	889	2 699 353
<i>% z celkového počtu</i>	65,07%	26,32%	55,75%	60,77%	54,15%
mimo obec	3 115	28	50	574	2 285 888
<i>% z celkového počtu</i>	34,93%	73,68%	44,25%	39,23%	45,85%

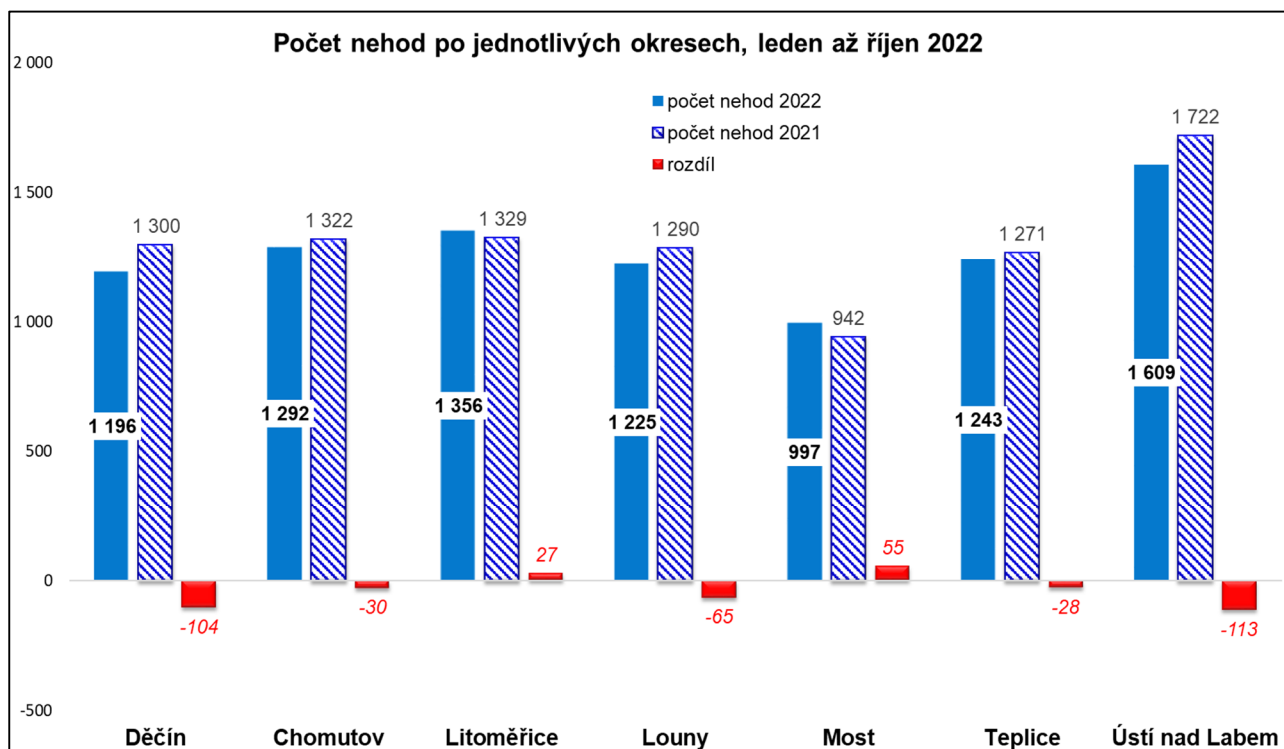
Dopravní nehody v okresech

Za sledované období nejvíce nehod evidují v okrese Ústí nad Labem (1609 nehod, tj. 18,048% z celkového počtu nehod), následují Litoměřice (1356 nehod, tj. 15,21%) atd. Přehled podle jednotlivých okresů je v následující tabulce.

V absolutním vyjádření došlo k nárůstu nehod pouze v okresech Litoměřice (o 27 nehod více) a Most (o 55 nehod více). Naopak v ostatních okresech kraje došlo k poklesu počtu nehod, z toho k největšímu v okrese Ústí nad Labem (o 113 nehod méně) a Děčín (o 104 nehod méně).

K nehodám se smrtelnými následky došlo ve všech okresech Ústeckého kraje, z toho okres Most eviduje 8 osob, Litoměřice evidují 7 osob, Děčín 6 osob, Louny a Ústí nad Labem shodně 5 osob, Teplice 4 osoby a Chomutov 3 osoby. Okres Most eviduje rovněž nejvyšší nárůst počtu usmrcených osob (o 5 osob více), Ústí nad Labem eviduje o 4 osoby více atd. Přehled jak počtu nehod, tak počtu usmrcených osob je v následující tabulce a grafu.

Nehody a následky v územních odborech;	počet nehod	usmrceno osob	těžce zraněno	lehce zraněno
Děčín	1196	6	14	281
<i>% z celkového počtu</i>	<i>13,41%</i>	<i>15,79%</i>	<i>12,39%</i>	<i>19,21%</i>
Chomutov	1292	3	20	219
<i>% z celkového počtu</i>	<i>14,49%</i>	<i>7,89%</i>	<i>17,70%</i>	<i>14,97%</i>
Litoměřice	1356	7	20	74
<i>% z celkového počtu</i>	<i>15,21%</i>	<i>18,42%</i>	<i>17,70%</i>	<i>5,06%</i>
Louny	1225	5	9	258
<i>% z celkového počtu</i>	<i>13,74%</i>	<i>13,16%</i>	<i>7,96%</i>	<i>17,63%</i>
Most	997	8	5	120
<i>% z celkového počtu</i>	<i>11,18%</i>	<i>21,05%</i>	<i>4,42%</i>	<i>8,20%</i>
Teplice	1243	4	25	216
<i>% z celkového počtu</i>	<i>13,94%</i>	<i>10,53%</i>	<i>22,12%</i>	<i>14,76%</i>
Ústí n. Labem	1609	5	20	295
<i>% z celkového počtu</i>	<i>18,04%</i>	<i>13,16%</i>	<i>17,70%</i>	<i>20,16%</i>



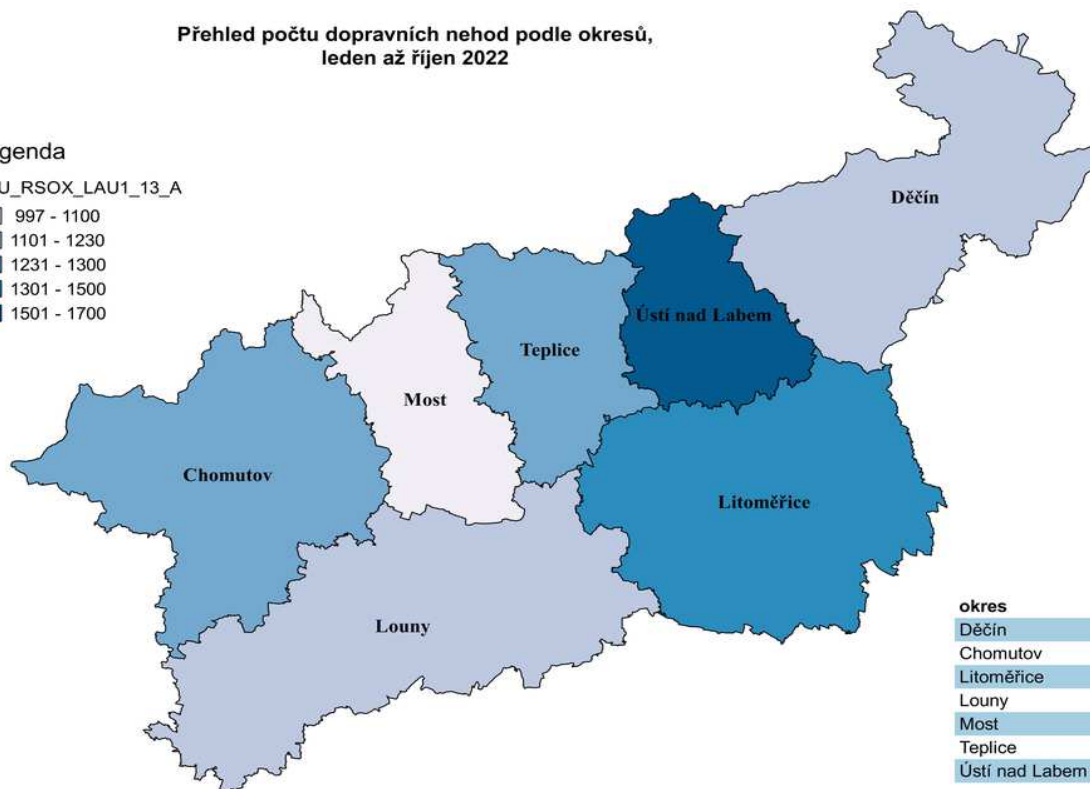
Přehled počtu dopravních nehod podle okresů,
leden až říjen 2022



Legenda

CSU_RSOX_LAU1_13_A

- 997 - 1100
- 1101 - 1230
- 1231 - 1300
- 1301 - 1500
- 1501 - 1700



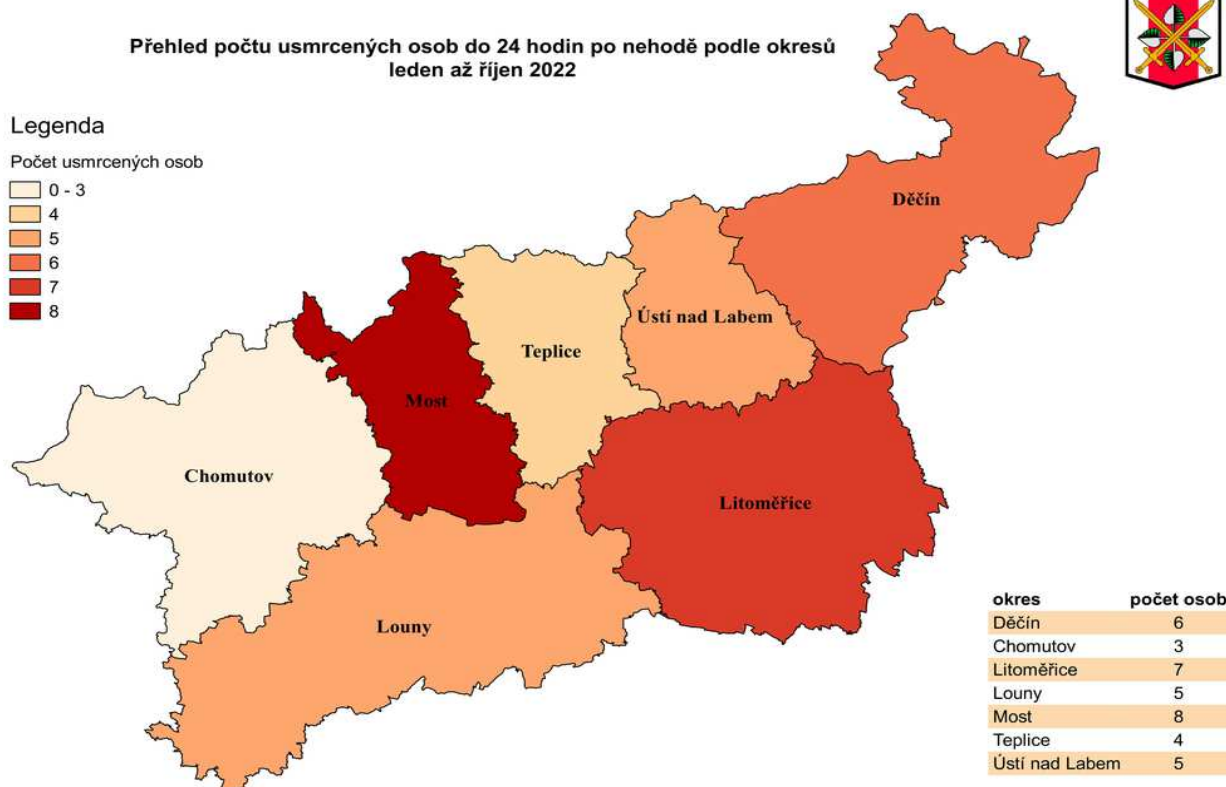
Přehled počtu usmrcených osob do 24 hodin po nehodě podle okresů
leden až říjen 2022



Legenda

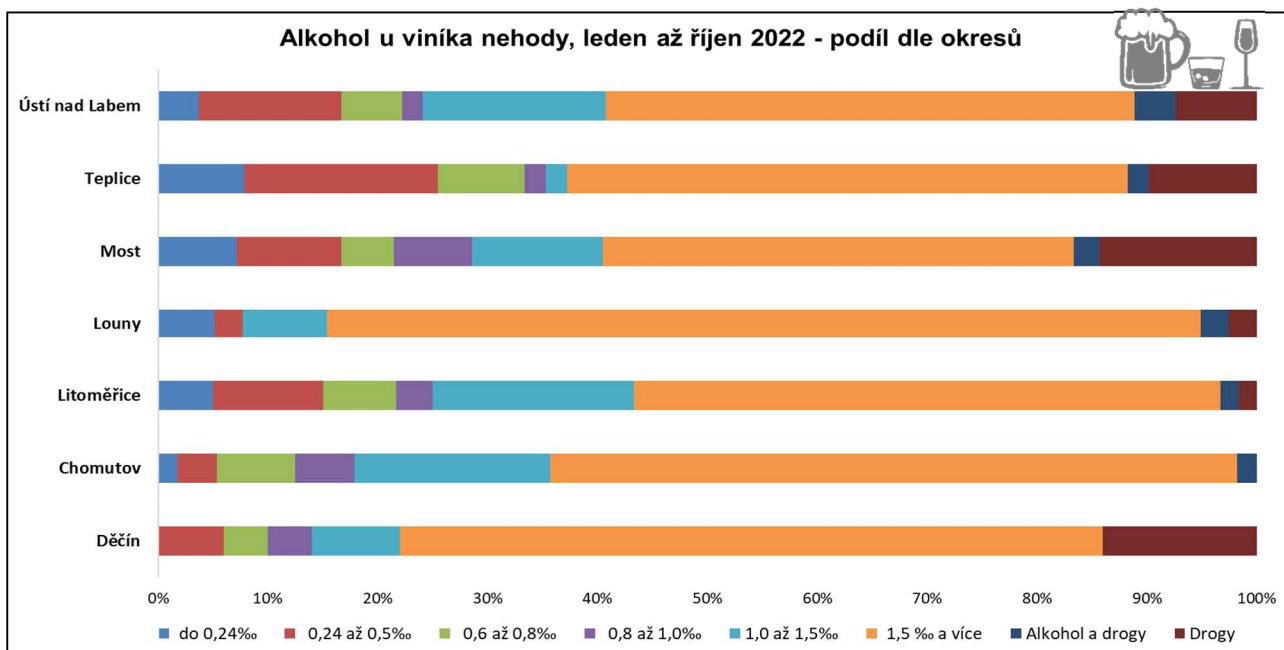
Počet usmrcených osob

- 0 - 3
- 4
- 5
- 6
- 7
- 8



Dopravní nehody v okresech zaviněné pod vlivem alkoholu

Nejvíce nehod pod vlivem alkoholu eviduje okres Litoměřice a Chomutov, za kterými následuje Ústí nad Labem a Děčín. Okres Děčín a Most rovněž drží „prim“ v počtu viníků pod vlivem drog. Naopak nejméně nehod, kdy viník byl pod vlivem alkoholu, nebo jiné návykové látky evidují v okrese Most. Přehled je v následujícím grafu a tabulce:



Alkohol u viníka nehody	do 0,24%	0,24 až 0,5%	0,6 až 0,8%	0,8 až 1,0%	1,0 až 1,5%	1,5 % a více	Alkohol a drogy	Drogy
Děčín	0	3	2	2	4	32	0	7
Chomutov	1	2	4	3	10	35	1	0
Litoměřice	3	6	4	2	11	32	1	1
Louny	2	1	0	0	3	31	1	1
Most	3	4	2	3	5	18	1	6
Teplice	4	9	4	1	1	26	1	5
Ústí nad Labem	2	7	3	1	9	26	2	4

Dopravní nehody v České republice

Za leden až říjen roku 2022 se nejvíce nehod stalo na území hlavního města Prahy (12831 nehod) a na území Středočeského, kde počet nehod přesáhl hodnotu 12 tisíc nehod. Naopak nejméně nehod se stalo na území Karlovarského kraje (2191 nehod). Kromě hl. m. Prahy, kde klesl počet nehod o 1641, výrazný pokles eviduje pouze kraj Ústecký (o 258 nehod méně). Naopak výrazný nárůst nehod je zaznamenán v kraji Olomouckém (o 472 nehod více), Zlínském (o 354 nehod více) či Královéhradeckém (o 265 nehod více) atd.

Nejvíce usmrcených osob zaznamenal Středočeský kraj, kde při nehodách zemřelo 65 osob, následuje kraj Jihočeský s 43 usmrcenými a kraj Ústecký s 38 usmrcenými atd. Naopak Karlovarský kraj za sledované období eviduje 7 usmrcených osob. Přehled podle jednotlivých krajů je v následující tabulce.

Kraj	Počet nehod	Rozdíl	Usmrceno	Rozdíl	Těžce zraněno	Rozdíl	Lehce zraněno	Rozdíl
Praha - 00	12 831	-1 641	16	1	165	60	1 519	173
Středočeský - 01	12 490	145	65	5	236	10	2 672	488
Jihočeský - 02	3 727	102	43	1	171	-16	1 513	3
Plzeňský - 03	3 260	-7	27	0	66	-8	1 280	63
Ústecký - 04	8 918	-258	38	7	113	-15	1 463	114
Královéhradecký - 05	4 276	256	33	-1	79	2	1 053	123
Jihomoravský - 06	5 474	152	32	-5	178	8	2 253	244
Moravskoslezský - 07	8 537	293	36	13	114	-4	1 673	48
Olomoucký - 14	4 882	472	11	-20	60	-5	1 096	150
Zlínský - 15	4 093	354	22	1	69	2	1 138	121
Vysočina - 16	4 040	44	26	5	76	10	1 060	81
Pardubický - 17	3 675	-8	23	8	66	5	999	36
Liberecký - 18	3 931	105	11	0	41	-3	956	53
Karlovarský - 19	2 191	163	7	-4	63	26	573	82
CELKEM ČR	82 325	172	390	11	1 497	72	19 248	1 779

Zpracoval: vrchní komisař kpt. Bc. Miroslav Mocek

☎ 974 421 255, 📠 725 062 453

✉ miroslav.mocek@pcr.cz