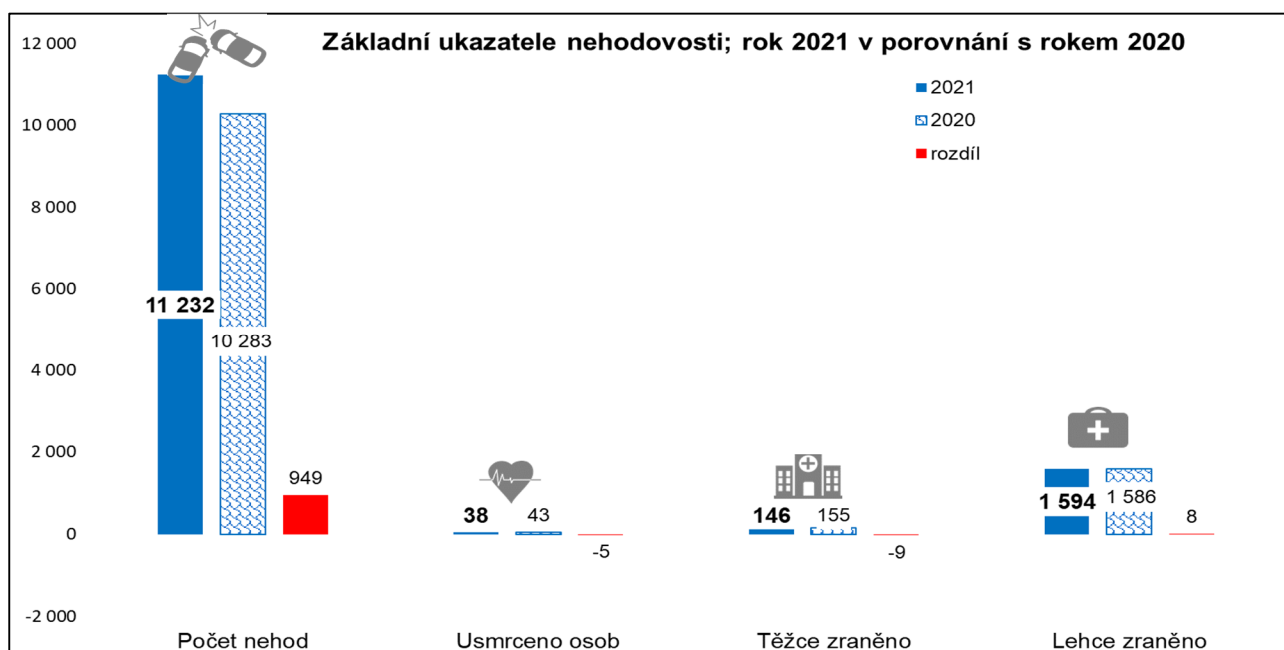




INFORMACE

o nehodovosti na pozemních komunikacích Ústeckého kraje za leden až prosinec 2021

Policie České republiky v působnosti Ústeckého kraje šetřila za leden až prosinec roku 2021 (dále jen „sledované období“) celkem **11 232 silničních dopravních nehod**, při kterých bylo **38 osob usmrceno, 146 osob těžce zraněno a 1 594 osob lehce zraněno**. Hmotná škoda odhadnutá policií na místě nehody je ve výši **609,04 mil. Kč**.



Porovnání základních ukazatelů se stejným obdobím roku 2020:

▪ Nárůst zaznamenáváme v kategorii:

- počet nehod o 949 nehod
- lehce zraněných o 8 osob
- odhad hmotné škody o 81,36 mil. Kč

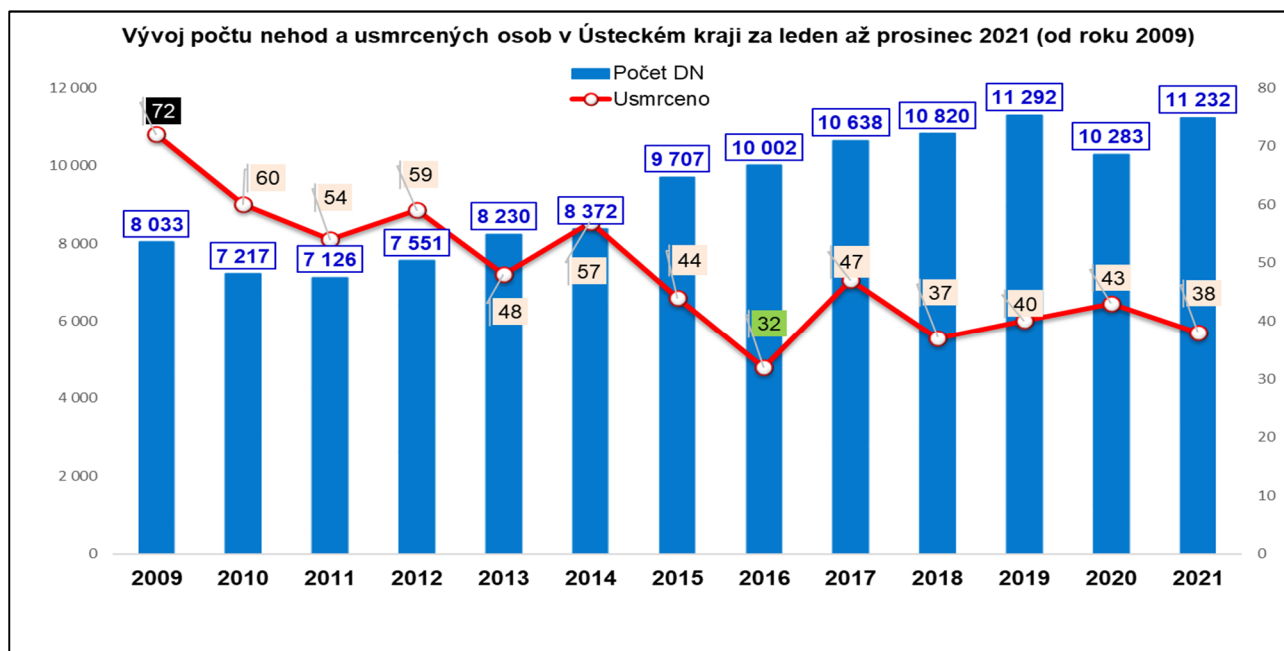
▪ Pokles zaznamenáváme v kategorii:

- usmrcené osoby o 5 osob
- těžce zraněných o 9 osob

Počet osob usmrcených při nehodách, které se staly za sledované období, byl od roku 2009 třetím nejnižším, kdy nejméně osob zemřelo v roce 2016 (32 osob) a v roce 2018 (37 osob). Naopak nejvíce osob zemřelo v roce 2009 (72 osob). Hranice 50 usmrcených byla, krom roku 2009, překročena ještě v letech 2010, 2011, 2012 a 2014.

Co do počtu dopravních nehod, tak za sledované období zaznamenáváme oproti roku 2020 relativně vysoký nárůst. Stoupajícímu trendu počtu nehod, lze přičíst vyšší koncentraci silniční dopravy a to i přes opatření v boji proti Covid-19, která v průběhu roku byla přijímána.

Vývoj nehod a usmrcených osob za leden až prosinec od roku 2009 je v následujícím grafu:



Časové rozložení dopravních nehod

Nejvíce nehod se stalo v pátek (1878 nehod), naopak nejméně pak v neděli (1110 nehod). Ve srovnání se stejným obdobím roku 2020 došlo k nárůstu počtu nehod ve všech dnech týdne, z toho k nejvyššímu u pátečních (o 222 nehod víc), čtvrtečních (o 165 nehod více) či úterních (o 151 nehod více). Nejvíce osob zemřelo při pátečních nehodách (8 osob) a při pondělních, čtvrtečních a sobotních nehodách (shodně 6 osob) atd. K poklesu usmrcených došlo kromě pátečních a nedělních nehod ve všech ostatních dnech týdne.

Přehled po jednotlivých dnech je v následující tabulce.

Den v týdnu	počet nehod	rozdíl	usmrceno osob	rozdíl
neděle	1 110	79	4	3
pondělí	1 799	145	6	-3
úterý	1 647	151	4	-1
středa	1 763	118	4	-4
čtvrtek	1 710	165	6	-1
pátek	1 878	222	8	2
sobota	1 325	69	6	-1

Na jeden den sledovaného období připadá 30,77 nehod, 0,10 usmrcených a 4,77 zraněných osob.

Za sledované období nejvíce nehod šetřili policisté v sobotu 4. prosince (58 nehod) a ve čtvrtek 21. října (56 nehod), naopak nejméně v sobotu 16. ledna a v neděli 7. března (9 nehod).

Nejtragičtějšími dny roku 2021 se stala pondělí 15. a 22. února, čtvrtek 9. září a pátek 10. prosince, kdy na silnicích Ústeckého kraje zemřely shodně 2 osoby. Jediným měsícem sledovaného období, kdy nedošlo k nehodě se smrtelnými následky, byl měsíc červen.

Dopravní nehody podle zavinění

Řidiči motorových vozidel zavinili téměř 80% (79,23%) dopravních nehod z jejich celkového počtu. Při těchto nehodách přišlo o život 38 osob, 128 osob bylo těžce zraněno a 1383 bylo zraněno lehce. U této kategorii, je zaznamenán i nejvyšší nárůst počtu nehod (o 734 nehod více). Dalších více jak 17% (17,11%) nehod bylo zaviněno lesní zvěří nebo domácím zvířetem.

Kategorie nehod zaviněných řidičem motorového vozidla drží prim v počtu usmrcených osob (38 osob) přesto je jejich počet o 1 osobu nižší než v roce 2020. V kategorii nehod zaviněných řidičem nemotorového vozidla zaznamenáváme nejen pokles počtu nehod (o 19 nehod méně), ale též pokles počtu usmrcených osob (o 3 osoby méně) a u nehod zaviněných chodcem je o 1 usmrcenou osobu méně, viz následující tabulka.

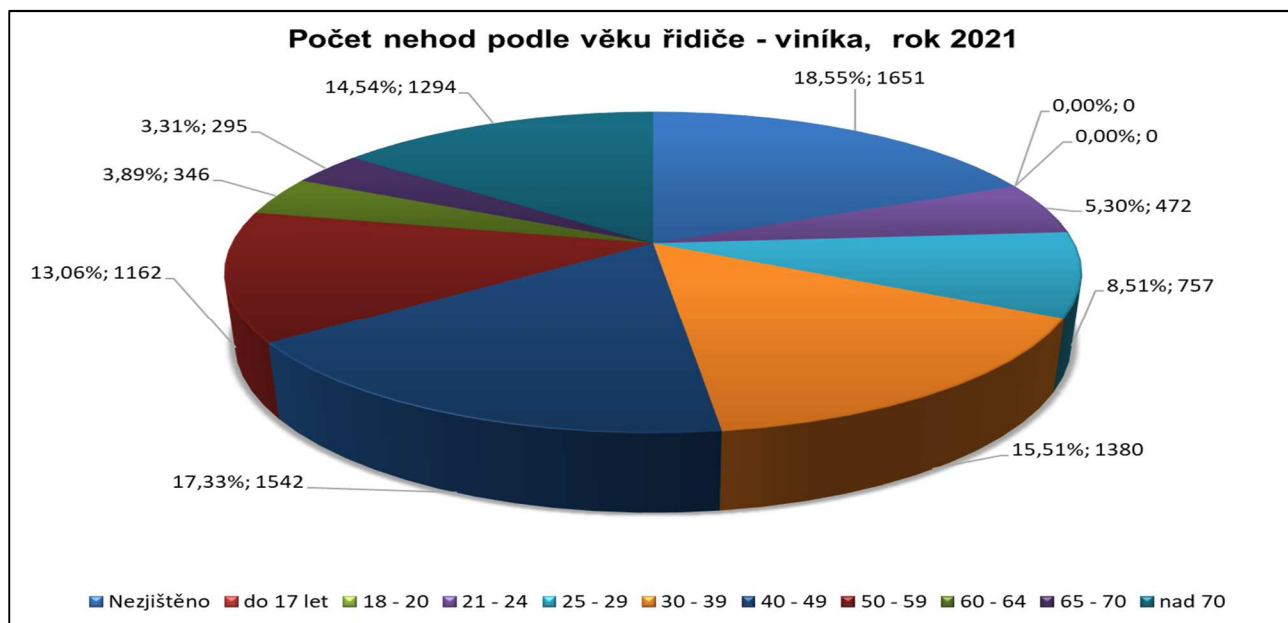
Nehody podle zavinění	počet nehod	rozdíl	usmrceno osob	rozdíl
řidičem motorového vozidla	8 899	734	38	-1
řidičem nemotorového vozidla	140	-19	0	-3
<i>z toho dětmi</i>	23	-6	0	0
chodcem	68	3	0	-1
<i>z toho dětmi</i>	38	12	0	0
jiným účastníkem	47	3	0	0
závadou komunikace	53	23	0	0
technickou závadou vozidla	54	7	0	0
lesní zvěří, domácím zvířetem	1 922	169	0	0
jiné zavinění	49	29	0	0

Řidiči osobních automobilů (*Pozn. zde jsou vykazovány počty jak OA bez přívěsu, tak OA s přívěsem*) zavinili celkem 5816 nehod, což je o 463 nehod víc než ve stejném období roku 2020, usmrceno bylo 31 osob, což je v porovnání s předchozím rokem nárůst o 3 osoby, 98 osob bylo těžce zraněno (o 7 osob víc) a 1141 lehce zraněno (o 5 osob méně). Dále pak řidiči nákladních automobilů (*Pozn. včetně NA s přívěsem, návěsem a Multikáry*) zavinili 1280 nehod, tj. nárůst oproti roku 2020 o 150 nehod, při nichž zemřely 3 osoby. O zbytek se dělí řidiči autobusů, kteří zavinili celkem 129 nehod (o 5 nehod víc), 129 nehod zavinili cyklisté a 150 nehod zavinili řidiči motocyklu atd.

U 1442 nehod, (tj. 12,84 % z celkového počtu nehod) evidujeme, že viník nehody z místa ujel, což je o 109 nehod více než ve stejném období roku 2020. Při těchto nehodách byla 1 osoba zraněna těžce a 35 osob zraněno lehce.

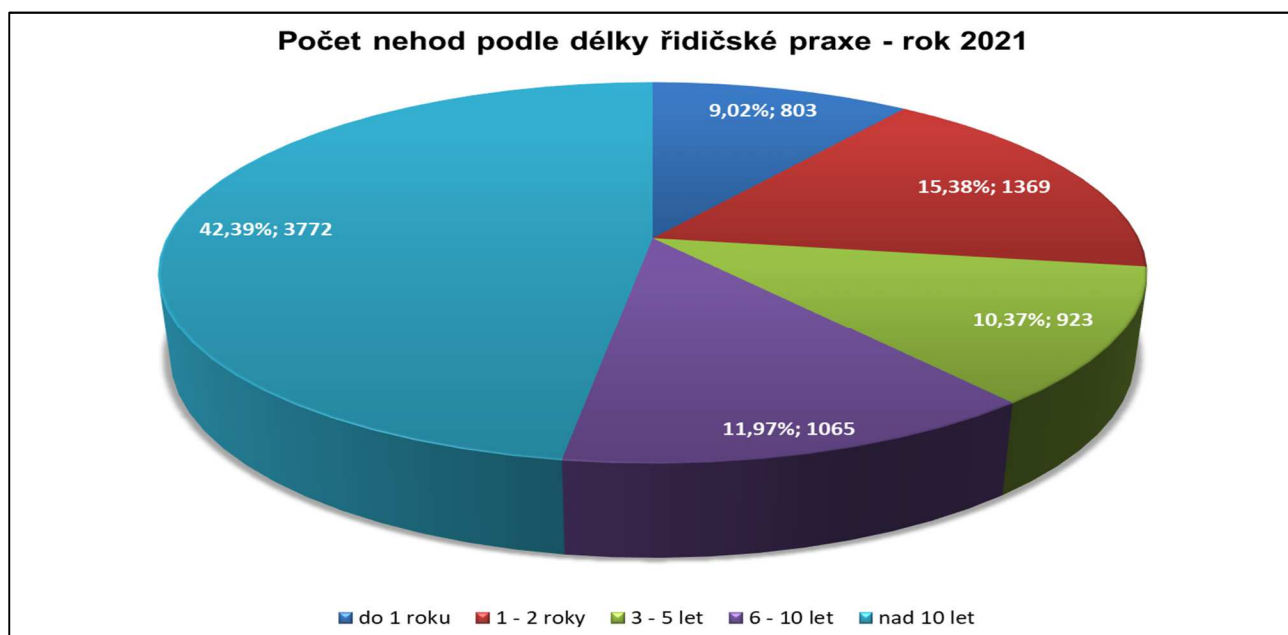
V porovnání podle věku řidiče (viníka dopravní nehody) jsou nejrizikovější kategorií řidiči ve věku 40 – 49 let, kteří zavinili 1542 nehod, dále pak ve věku 30 – 39 let s 1380 nehodami atd. Přehled je v následující tabulce a grafu.

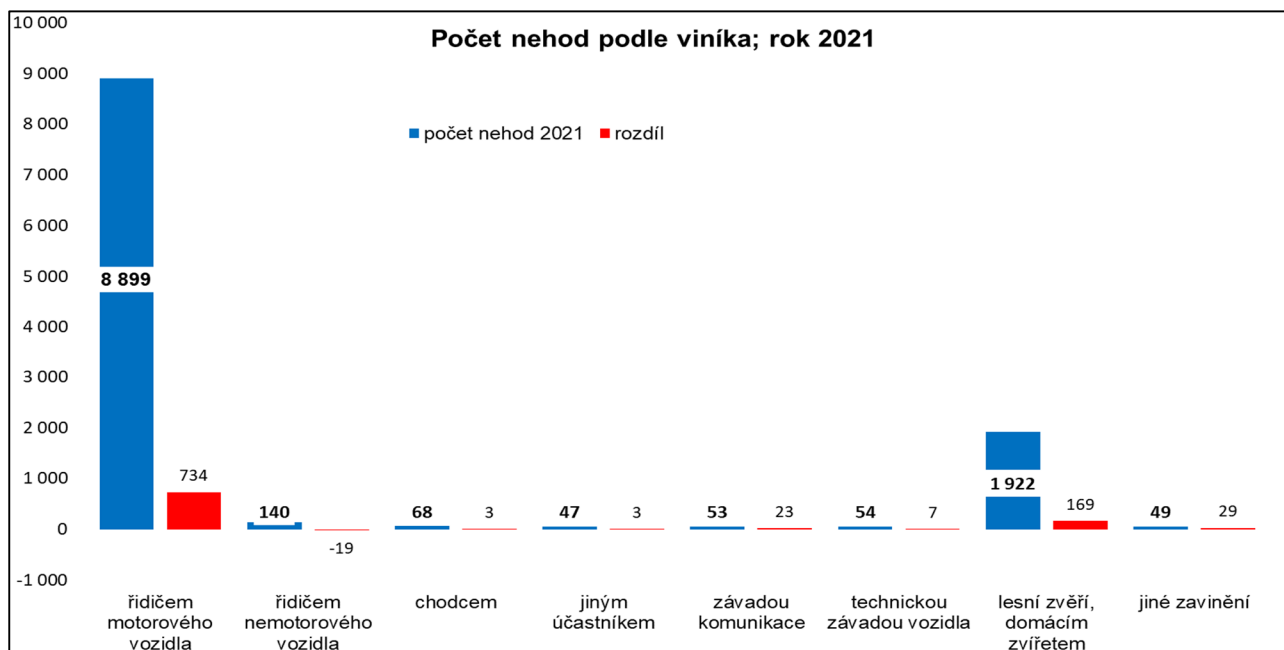
Věk řidiče	Nezjištěno	do 17	18 - 20	21 - 24	25 - 29	30 - 39	40 - 49	50 - 59	60 - 64	65 - 70	nad 70
počet DN	1651	0	0	472	757	1380	1542	1162	346	295	1294
tj. v %	18,55	0,00	0,00	5,30	8,51	15,51	17,33	13,06	3,89	3,31	14,54



Podle délky řidičské praxe je nejrizikovější kategorie řidičů s délkou praxe nad 10 let, následuje kategorie řidičů s délkou řidičské praxe 6 – 10 let. Přehled je v následující tabulce a grafu.

Řidičská praxe	do 1 roku	1 - 2 roky	3 - 5 let	6 - 10 let	nad 10 let
počet DN	803	1369	923	1065	3772
tj. v %	9,02%	15,38%	10,37%	11,97%	42,39%





Příčiny dopravních nehod

Více jak polovina dopravních nehod zaviněných řidičem motorového vozidla připadá na nesprávný způsob jízdy (53,12% z celkového počtu nehod), následuje nepřiměřená rychlost (13,42% nehod) nedání přednosti v jízdě (11,36% nehod) a nesprávné předjíždění (1,34% nehod). Nejtragičtější příčinou dopravních nehod sledovaného období se stala nepřiměřená rychlost s 19 usmrcenými osobami. Nesprávný způsob jízdy je kategorií, kde došlo k největšímu nárůstu počtu nehod (o 411 nehod více), naopak je spolu s nepřiměřenou rychlostí (o 1 osobu méně) kategorií, kde došlo k poklesu usmrcených osob, (o 5 osob méně).

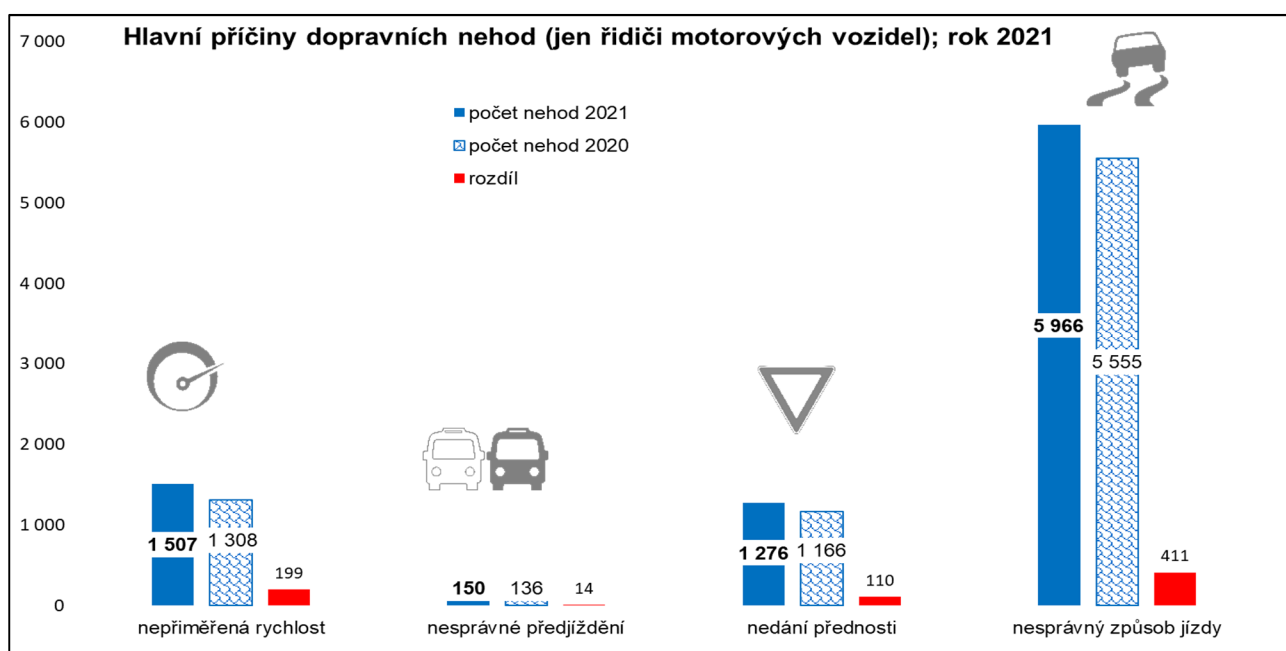
Hlavní příčina nehody (jen řidiči motorových vozidel)	počet nehod	rozdíl	usmrceno osob	rozdíl
nepřiměřená rychlost	1 507	199	19	-1
nesprávné předjíždění	150	14	2	2
nedání přednosti	1 276	110	8	3
nesprávný způsob jízdy	5 966	411	9	-5

10 nejčastějších příčin dopravních nehod

Pořadí	Nejčastější příčiny nehod zaviněných řidiči motorových vozidel	počet nehod
1.	řidič se plně nevěnoval řízení vozidla	2759
2.	nesprávné otáčení nebo couvání	1040
3.	nepřízpůsobení rychlosti stavu vozovky	846
4.	nedodržení bezpečné vzdálenosti za vozidlem	542
5.	nedání přednosti upravené dopravní značkou "DEJ PŘEDNOST V JÍZDĚ! "	531
6.	vyhýbání bez dostatečného bočního odstupu	456
7.	nepřízpůsobení rychlosti dopravně technickému stavu vozovky	424
8.	nezvládnutí řízení vozidla	300
9.	vjetí do protisměru	244
10.	jiný druh nesprávné jízdy	210

10 nejčastějších příčin dopravních nehod se smrtelnými následky

Pořadí	Nejčastější příčiny nehod zaviněných řidiči motorových vozidel	počet nehod
1.	nepřízpůsobení rychlosti dopravně technickému stavu vozovky	6
2.	vjetí do protisměru	6
3.	nepřízpůsobení rychlosti stavu vozovky	5
4.	nedání přednosti upravené dopravní značkou "DEJ PŘEDNOST V JÍZDĚ! "	4
5.	nepřízpůsobení rychlosti vlastnostem vozidla a nákladu	3
6.	nepřízpůsobení rychlosti viditelnosti	2
7.	kolize s protijedoucím vozidlem při předjíždění	2
8.	nedání přednosti chodci na vyznačeném přechodu	2
9.	řidič se plně nevěnoval řízení vozidla	2
10.	nepřízpůsobení rychlosti hustotě provozu	1



Dopravní nehody podle druhu

Nejčastějším druhem nehody (31,19%) je srážka s jedoucím nekolejovým vozidlem s 3503 nehodami. Druhým nejčastějším druhem dopravní nehody je srážka se zaparkovaným vozidlem (23,26%) a srážka s pevnou překážkou (20,26%) atd.

Celkem **18** osob zemřelo při srážce jedoucích nekolejových vozidel, **9** osob zemřelo při srážce s pevnou překážkou, **8** osob při srážce s chodcem a shodně **1** osoba zemřela při srážce se zaparkovaným vozidlem, při havárii a při jiném druhu nehody.

Nejvyšší nárůst počtu nehod je zaznamenán u srážky s pevnou překážkou (o 345 nehod více). Klesl pouze počet nehod při srážce s domácím zvířetem (o 5 nehod méně). Přehled počtu nehod a usmrcených osob s porovnáním se stejným obdobím roku 2020 je v následující tabulce.

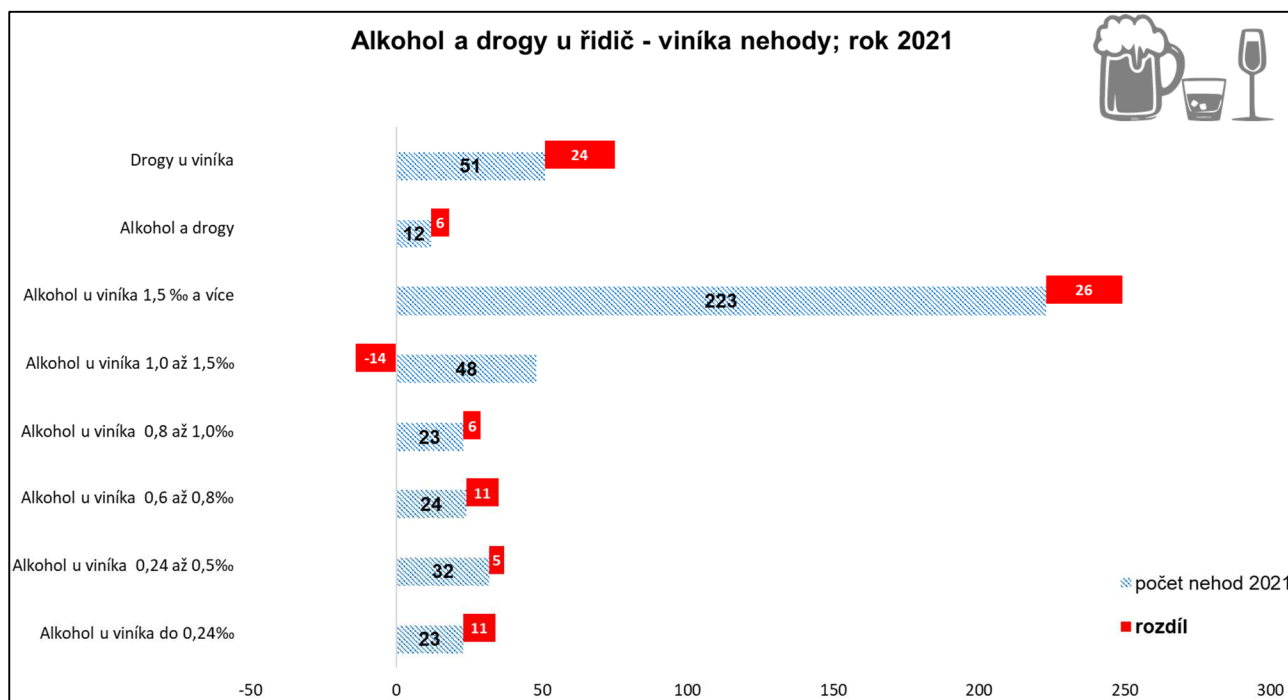
Nehody podle druhu	počet nehod	rozdíl	usmrceno osob	rozdíl
jiný druh nehody	233	74	1	1
srážka s jedoucím nekolejovým vozidlem	3 503	181	18	-1
srážka se zaparkovaným vozidlem	2 613	133	1	-2
srážka s pevnou překážkou	2 276	345	9	-4
srážka s chodcem	255	33	8	1
- z toho dítě	70	20	0	-1
srážka s lesní zvěří	1 904	178	0	0
srážka s domácím zvířetem	28	-5	0	0
srážka s vlakem	14	4	0	0
srážka s tramvají	5	5	0	0
havárie	401	1	1	0

Nehody zaviněné pod vlivem alkoholu a jiných návykových látek

U 436 nehod (o 75 nehod víc) bylo u viníka nehody zjištěno požití alkoholického nápoje nebo jiné návykové látky. Alkohol byl zjištěn u 373 viníků, 51 viníků mělo v krvi zjištěny jiné návykové látky než alkohol a v 12 případech byl viník nehody jak pod vlivem alkoholu, tak pod vlivem návykových látek.

Celkem 223 viníků dopravních nehod mělo v krvi 1,5 a více promile alkoholu, což je o 26 nehod víc než ve stejném období roku 2020.

Při nehodách zaviněných pod vlivem alkoholu nebo jiné návykové látky bylo 7 osob usmrceno, 25 osob zraněno těžce a 155 osob zraněno lechce.



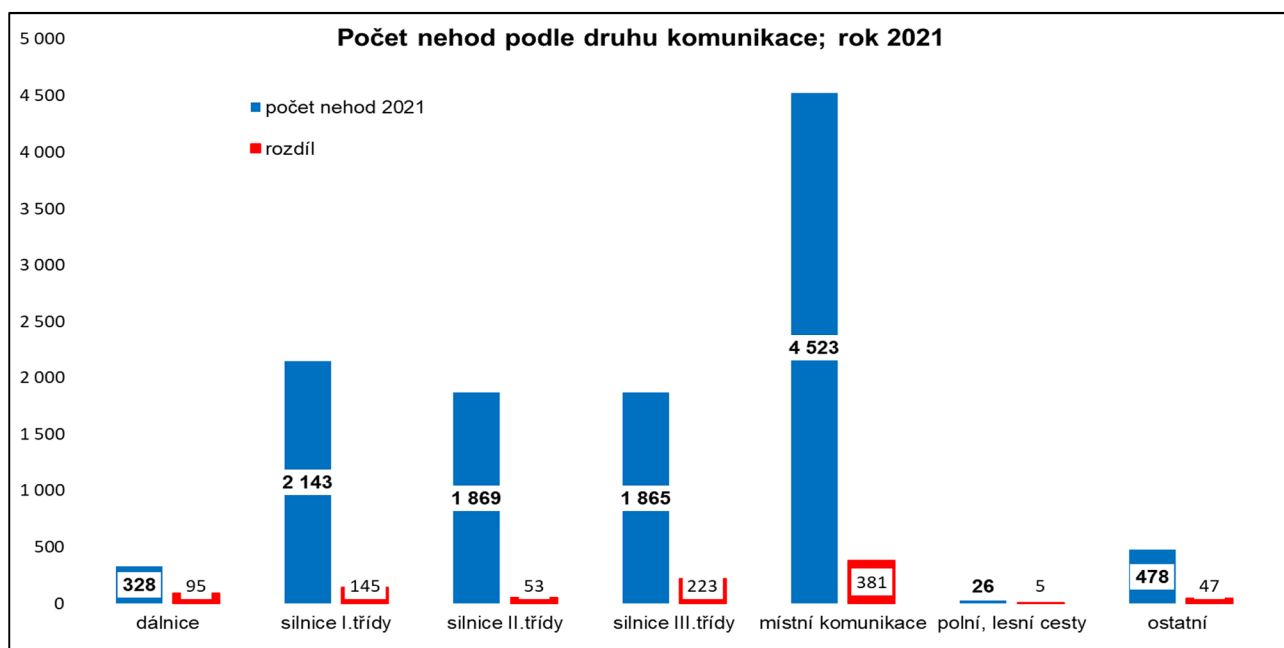
Nehody zaviněné pod vlivem alkoholu nebo jiných návykových látek	počet nehod	rozdíl	usmrceno osob	rozdíl
Alkohol u viníka do 0,24‰	23	11	0	0
Alkohol u viníka 0,24 až 0,5‰	32	5	0	0
Alkohol u viníka 0,6 až 0,8‰	24	11	0	0
Alkohol u viníka 0,8 až 1,0‰	23	6	1	1
Alkohol u viníka 1,0 až 1,5‰	48	-14	1	-4
Alkohol u viníka 1,5 ‰ a více	223	26	1	-3
Alkohol a drogy	12	6	1	1
Drogy u viníka	51	24	3	-1

Dopravní nehody podle místa

Nejvíce nehod se stalo na místních komunikacích a silnicích I., II. a III. třídy. Na všech komunikacích došlo k nárůstu počtu nehod, z toho k nejvýraznějšímu na místních komunikacích (o 381 nehod víc) a na silnicích III. třídy (o 223 nehod více). K usmrcení 22 osob došlo na silnicích I. třídy, na místních komunikacích přišlo o život 6 osob, na silnicích II. třídy přišlo o život 5 osob, na dálnici přišly o život 3 osoby, k usmrcení 2 osob došlo na silnicích III. třídy. Přehled je v následující tabulce.

Druh komunikace	počet nehod	rozdíl	usmrceno osob	rozdíl
dálnice	328	95	3	-1
silnice I. třídy	2 143	145	22	4
silnice II. třídy	1 869	53	5	-6
silnice III. třídy	1 865	223	2	-3
místní komunikace	4 523	381	6	4
*ÚK - polní, lesní cesty	26	5	0	-1
*ÚK - ostatní	478	47	0	-2

* ÚK = účelová komunikace



Z celkového počtu nehod a následků došlo v obci k

- * 64,58% nehod
- * 23,68 % usmrcených osob
- * 48,63 % těžkých zranění
- * 59,60 % lehkých zranění

Místo nehody	Počet nehod	usmrceno osob	těžce zraněno	lehce zraněno	hmotná škoda (x100 Kč)
v obci	7 254	9	71	950	3 149 375
<i>% z celkového počtu</i>	64,58%	23,68%	48,63%	59,60%	51,71%
mimo obec	3 978	29	75	644	2 941 073
<i>% z celkového počtu</i>	35,42%	76,32%	51,37%	40,40%	48,29%

Dopravní nehody v okresech

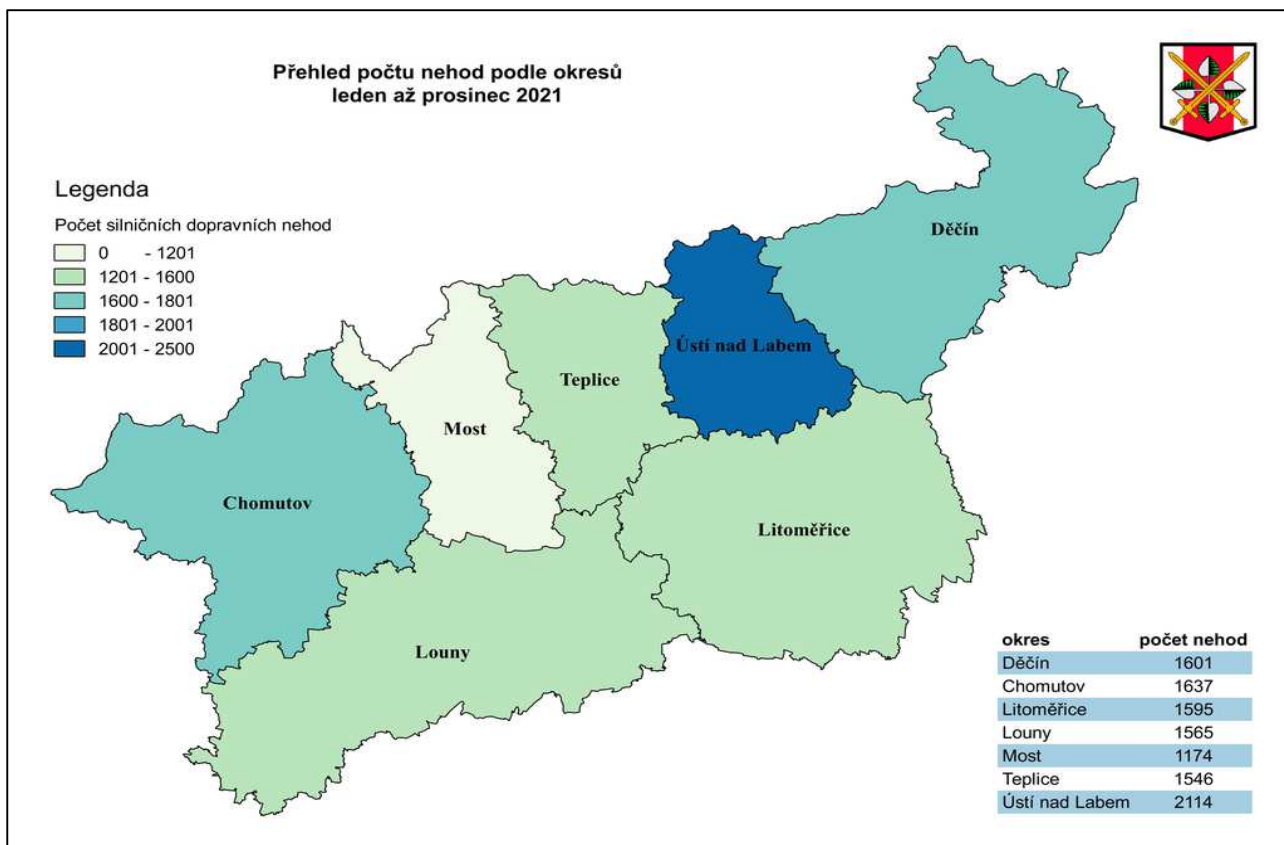
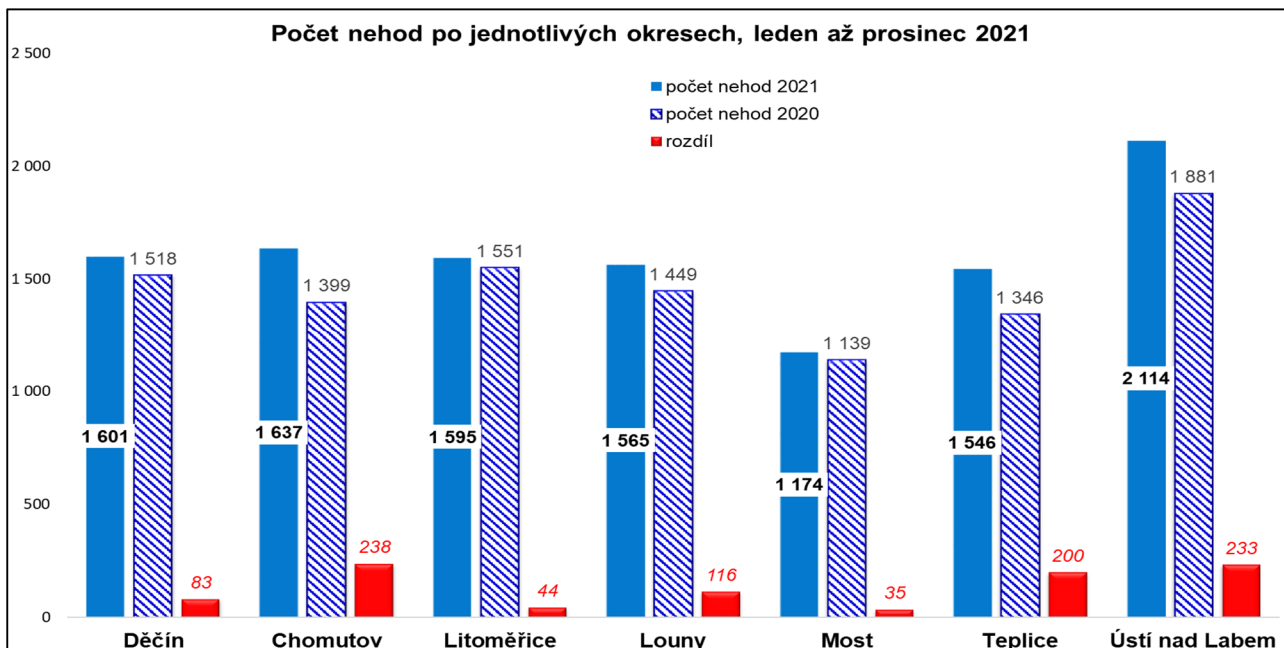
Za sledované období nejvíce nehod evidují v okrese Ústí nad Labem (2114 nehod, tj. 18,82% z celkového počtu nehod), následuje Chomutov (1637, nehod, tj. 14,57%) a Děčín (1601 nehod, tj. 14,25%) atd. Přehled podle jednotlivých okresů je v následující tabulce.

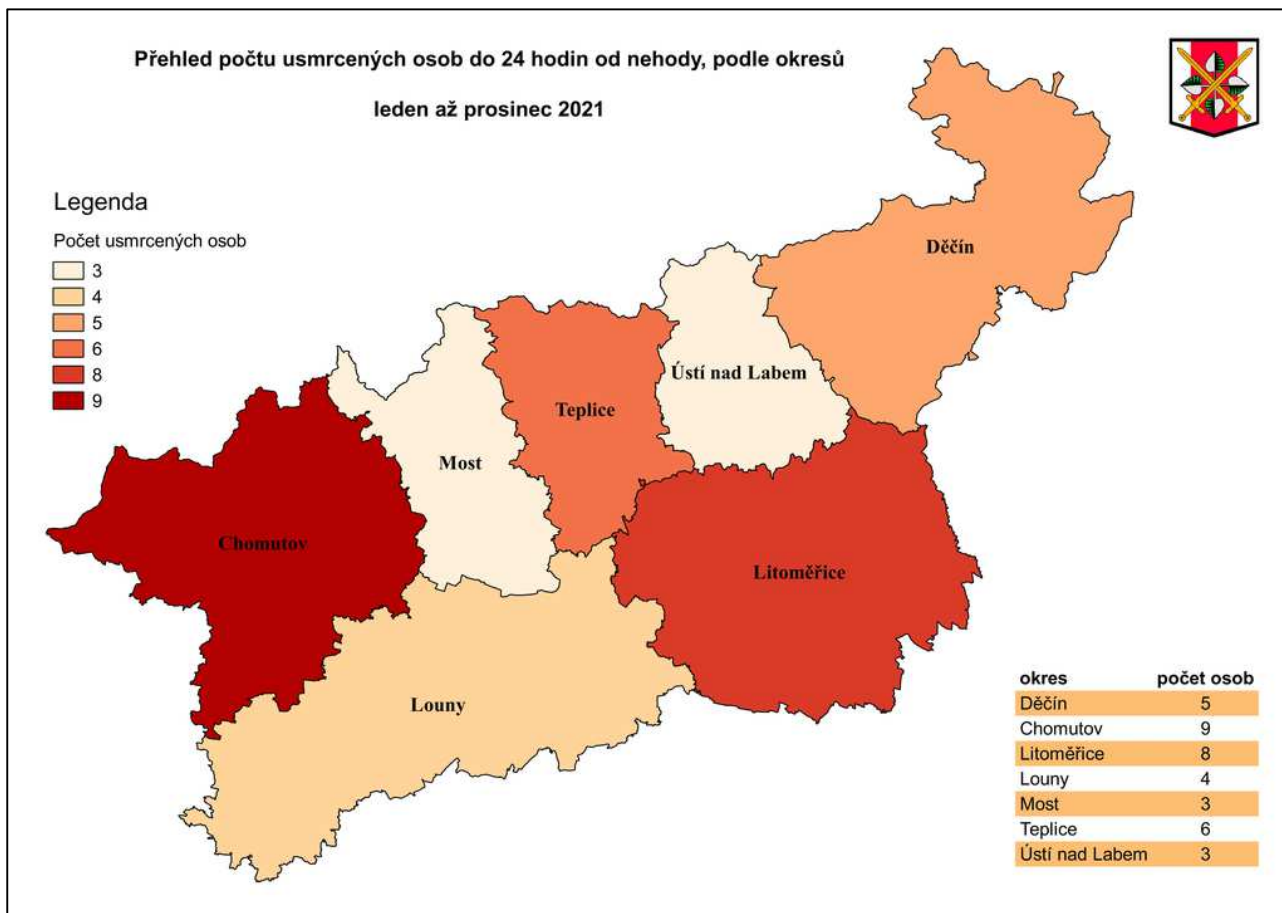
V absolutním vyjádření došlo k nárůstu nehod ve všech okresech, z toho k nejvyššímu v okrese Chomutov (o 238 nehod více), Ústí nad Labem (o 233 nehod víc) a Teplice (o 200 nehod víc) atd.

K nehodám se smrtelnými následky došlo ve všech okresech Ústeckého kraje, z toho okres Chomutov eviduje 9 usmrcených osob, okres Litoměřice 8 osob, Teplice evidují 6 osob atd.

Okres Chomutov eviduje nejvyšší nárůst počtu usmrcených osob (o 3 osoby více). Naopak v okrese Ústí nad Labem došlo k nejvyššímu snížení počtu usmrcených osob (o 3 osoby méně) a okresy Děčín, Louny a Most evidují oproti roku 2020 o 2 usmrcené osoby méně.

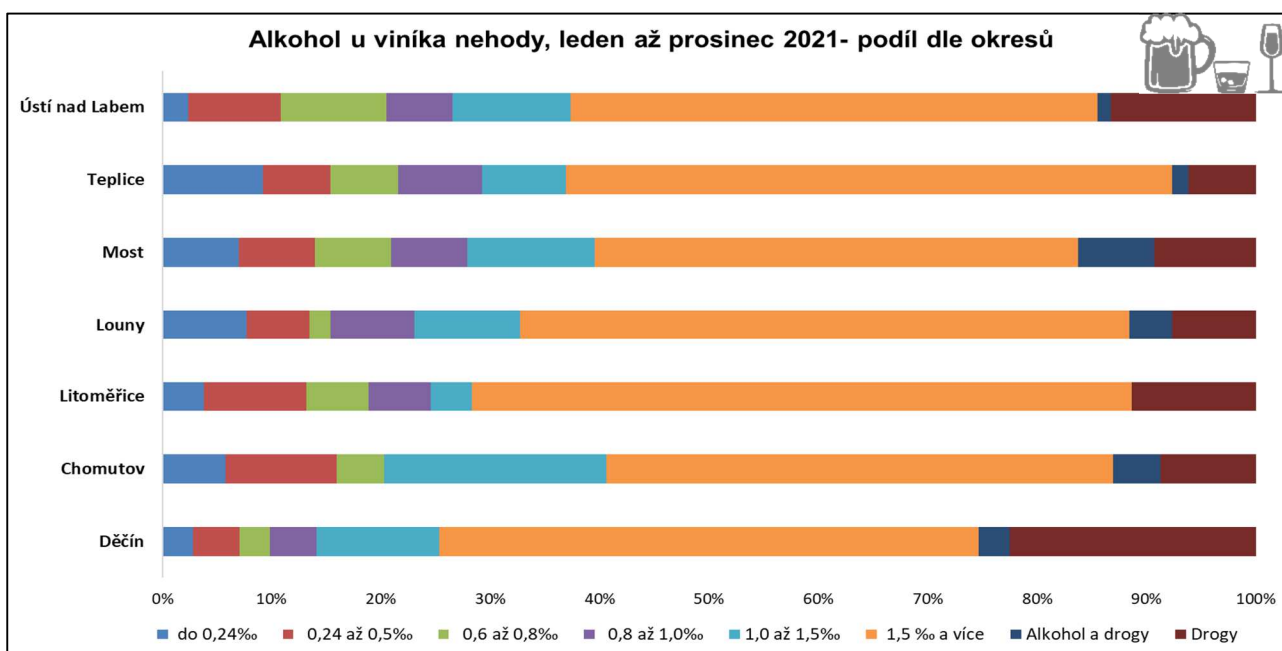
Nehody a následky v územních odborech;	počet nehod	usmrceno osob	těžce zraněno	lehce zraněno
Děčín	1 601	5	19	228
<i>% z celkového počtu</i>	14,25%	13,16%	13,01%	14,30%
Chomutov	1 637	9	39	213
<i>% z celkového počtu</i>	14,57%	23,68%	26,71%	13,36%
Litoměřice	1 595	8	30	176
<i>% z celkového počtu</i>	14,20%	21,05%	20,55%	11,04%
Louny	1 565	4	12	282
<i>% z celkového počtu</i>	13,93%	10,53%	8,22%	17,69%
Most	1 174	3	2	155
<i>% z celkového počtu</i>	10,45%	7,89%	1,37%	9,72%
Teplice	1 546	6	13	236
<i>% z celkového počtu</i>	13,76%	15,79%	8,90%	14,81%
Ústí n. Labem	2 114	3	31	304
<i>% z celkového počtu</i>	18,82%	7,89%	21,23%	19,07%





Dopravní nehody v okresech zaviněné pod vlivem alkoholu

Nejvíce nehod pod vlivem alkoholu a jiné návykové látky eviduje okres Ústí nad Labem a Děčín, za kterými následuje Chomutov a Teplice. Okres Děčín rovněž drží „prim“ v počtu viníků pod vlivem drog. Naopak nejméně nehod, kdy viník byl pod vlivem alkoholu, nebo jiné návykové látky evidují v okrese Most. Přehled je v následujícím grafu a tabulce:



Alkohol u viníka nehody	do 0,24‰	0,24 až 0,5‰	0,6 až 0,8‰	0,8 až 1,0‰	1,0 až 1,5‰	1,5 ‰ a více	Alkohol a drogy	Drogy
Děčín	2	3	2	3	8	35	2	16
Chomutov	4	7	3	0	14	32	3	6
Litoměřice	2	5	3	3	2	32	0	6
Louny	4	3	1	4	5	29	2	4
Most	3	3	3	3	5	19	3	4
Teplice	6	4	4	5	5	36	1	4
Ústí nad Labem	2	7	8	5	9	40	1	11

Dopravní nehody v České republice

Za leden až prosinec roku 2021 se nejvíce nehod stalo na území hlavního města Prahy (17 510 nehod) a na území kraje Středočeského, Ústeckého a Moravskoslezského, kde počet nehod přesáhl hodnotu 10 tisíc. Naopak nejméně nehod se stalo na území Karlovarského kraje (2466 nehod). Kraj Jihomoravský eviduje nejvyšší pokles nehod (o 675 nehod méně), naopak kraj Středočeský, Ústecký a Moravskoslezský evidují nejvyšší nárůst nehod.

Nejvíce usmrcených osob zaznamenal Středočeský kraj, kde při nehodách zemřelo 80 osob, následuje kraj Jihočeský s 45 usmrcenými a kraj Jihomoravský s 42 usmrcenými atd. Naopak Karlovarský a Liberecký kraj za sledované období evidují shodně 15 usmrcených osob. Přehled podle jednotlivých krajů je v následující tabulce.

Kraj	Počet nehod	Rozdíl	Usmrceno	Rozdíl	Těžce zraněno	Rozdíl	Lehce zraněno	Rozdíl
Praha - 00	17 510	585	22	0	126	-5	1 609	5
Středočeský - 01	14 954	1 012	80	1	258	19	2 619	-102
Jihočeský - 02	4 322	36	45	7	210	-5	1 765	-35
Plzeňský - 03	3 914	183	34	3	84	-10	1 428	-50
Ústecký - 04	11 232	949	38	-5	146	-9	1 594	8
Královéhradecký - 05	4 913	74	38	13	86	-23	1 111	-31
Jihomoravský - 06	6 364	-675	42	-9	193	-8	2 333	0
Moravskoslezský - 07	10 006	809	29	-9	135	-19	1 915	66
Olomoucký - 14	5 327	244	41	18	75	2	1 107	-48
Zlínský - 15	4 519	353	26	3	73	-16	1 175	5
Vysočina - 16	4 773	276	24	-13	74	-37	1 158	63
Pardubický - 17	4 391	330	21	-5	70	-22	1 150	-68
Liberecký - 18	4 641	124	15	2	47	-32	1 025	-43
Karlovarský - 19	2 466	238	15	4	47	-18	592	-69
CELKEM ČR	99 332	4 538	470	10	1 624	-183	20 581	-299

Zpracoval: vrchní komisař kpt. Bc. Miroslav Mocek

☎ 974 421 255, ☎ 725 062 453

✉ miroslav.mocek@pcr.cz

PŘÍLOHA

**Místa dopravních nehod v jednotlivých okresech Ústeckého kraje s následky na životě a zdraví
za LEDEN AŽ PROSINEC 2021**

Nehody s následky na životě a zdraví (osobní nehody)

leden až prosinec 2021

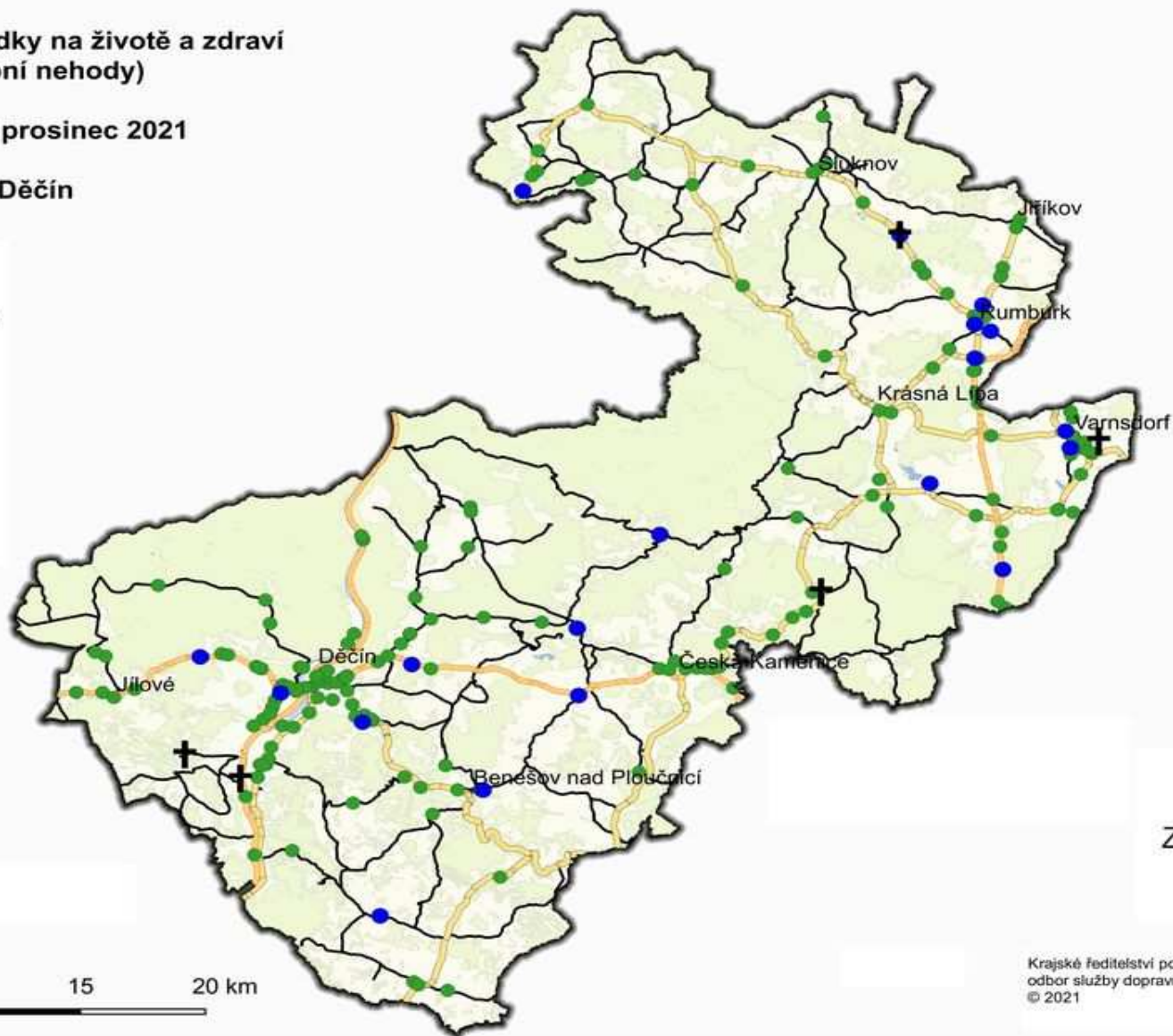
Děčín



Legenda

Následky - prosinec 2021

- † usmrceno
- těžce zraněno
- lehce zraněno
- dálnice
- silnice I. třídy
- silnice II. třídy
- silnice III. třídy



Krajské ředitelství policie Ústeckého kraje
odbor služby dopravní policie
© 2021

Nehody s následky na životě a zdraví (osobní nehody)

leden až prosinec 2021

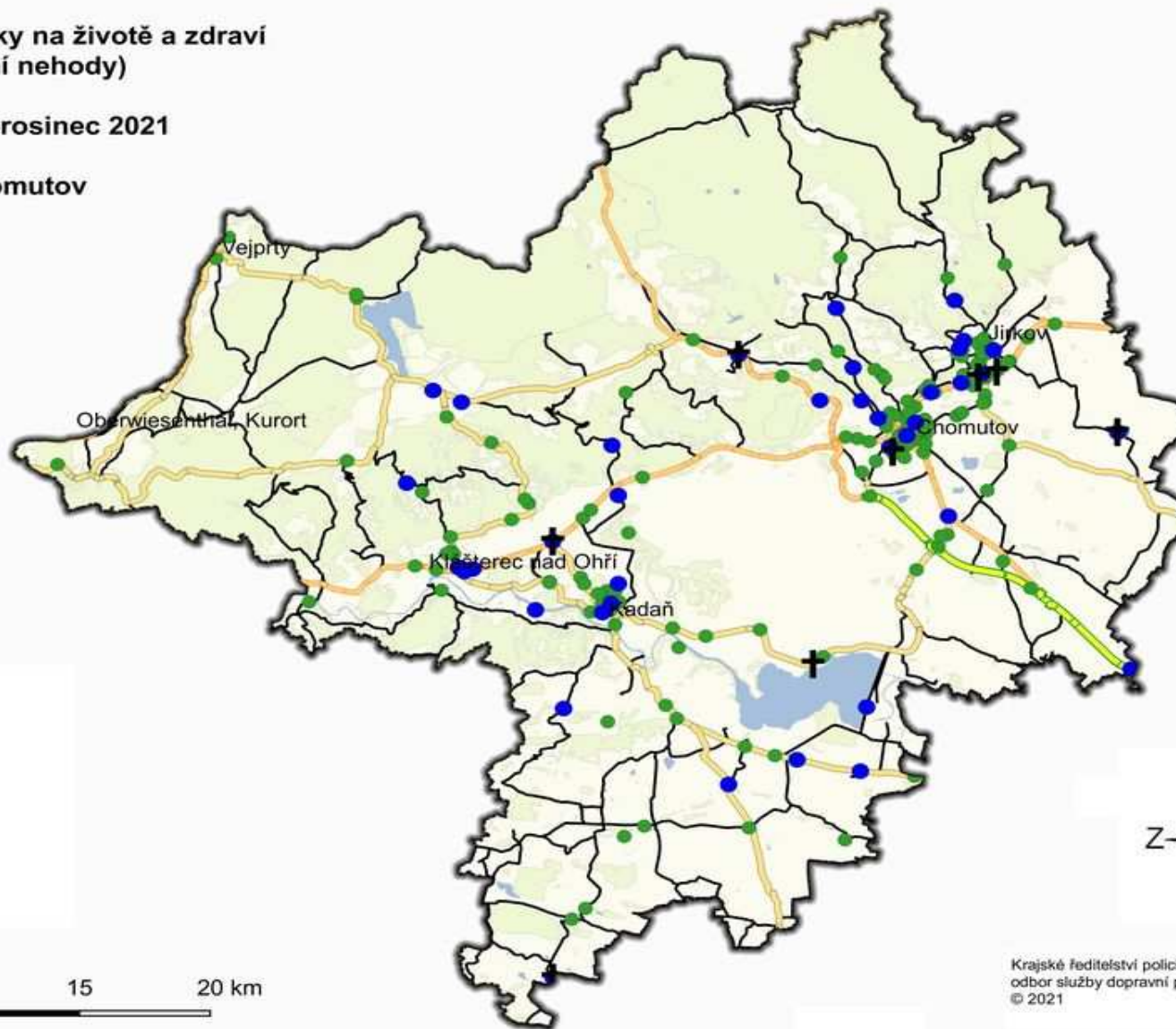
Chomutov



Legenda

Následky - prosinec 2021

- † usmrceno
- těžce zraněno
- lehce zraněno
- dálnice
- silnice I. třídy
- silnice II. třídy
- silnice III. třídy



Krajské ředitelství policie Ústeckého kraje
odbor služby dopravní policie
© 2021

Nehody s následky na životě a zdraví (osobní nehody)

leden až prosinec 2021

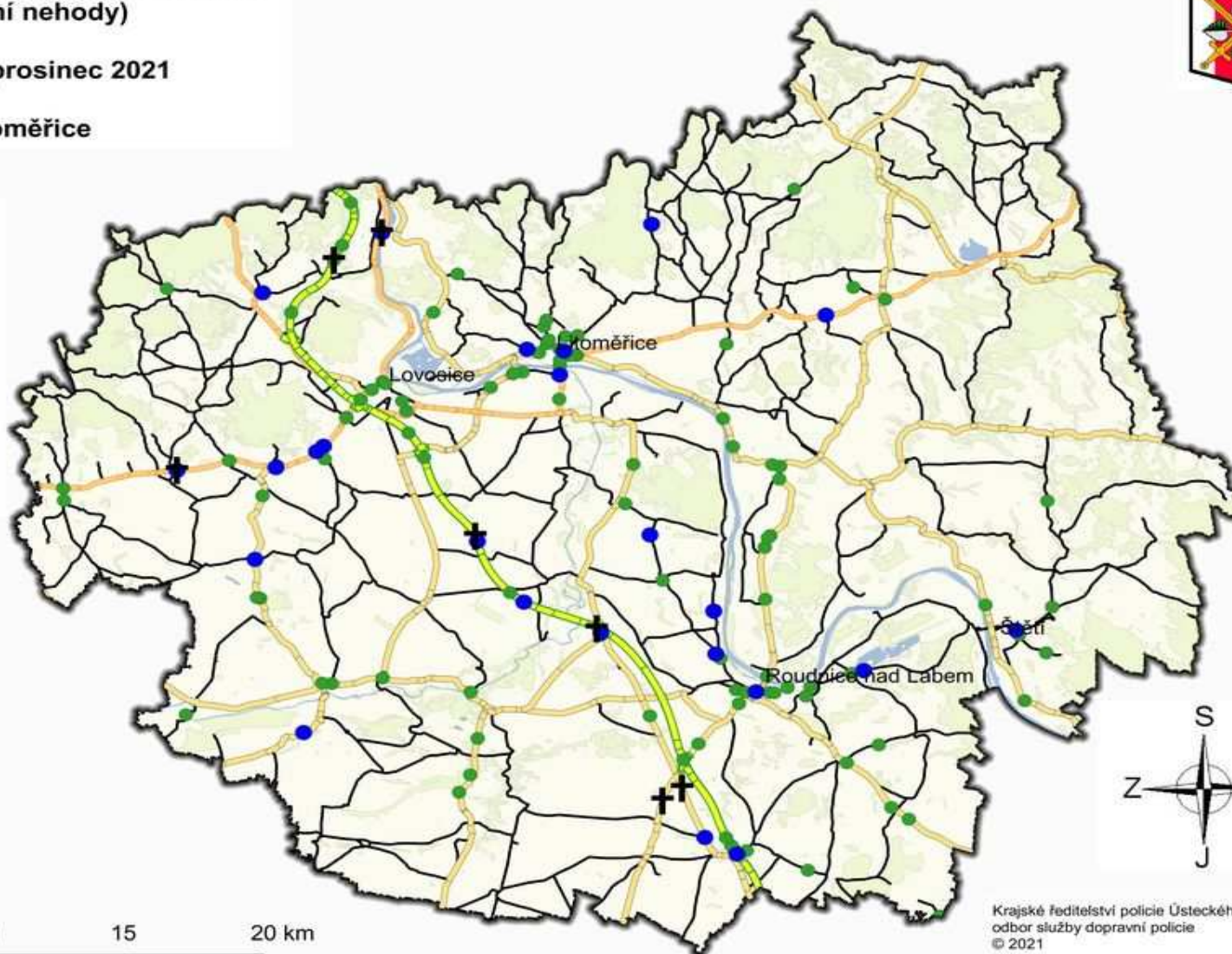
Litoměřice



Legenda

Následky - prosinec 2021

- ✚ usmrceno
- těžce zraněno
- lehce zraněno
- dálnice
- silnice I. třídy
- silnice II. třídy
- silnice III. třídy



Krajské ředitelství policie Ústeckého kraje
odbor služby dopravní policie
© 2021

Nehody s následky na životě a zdraví (osobní nehody)

leden až prosinec 2021

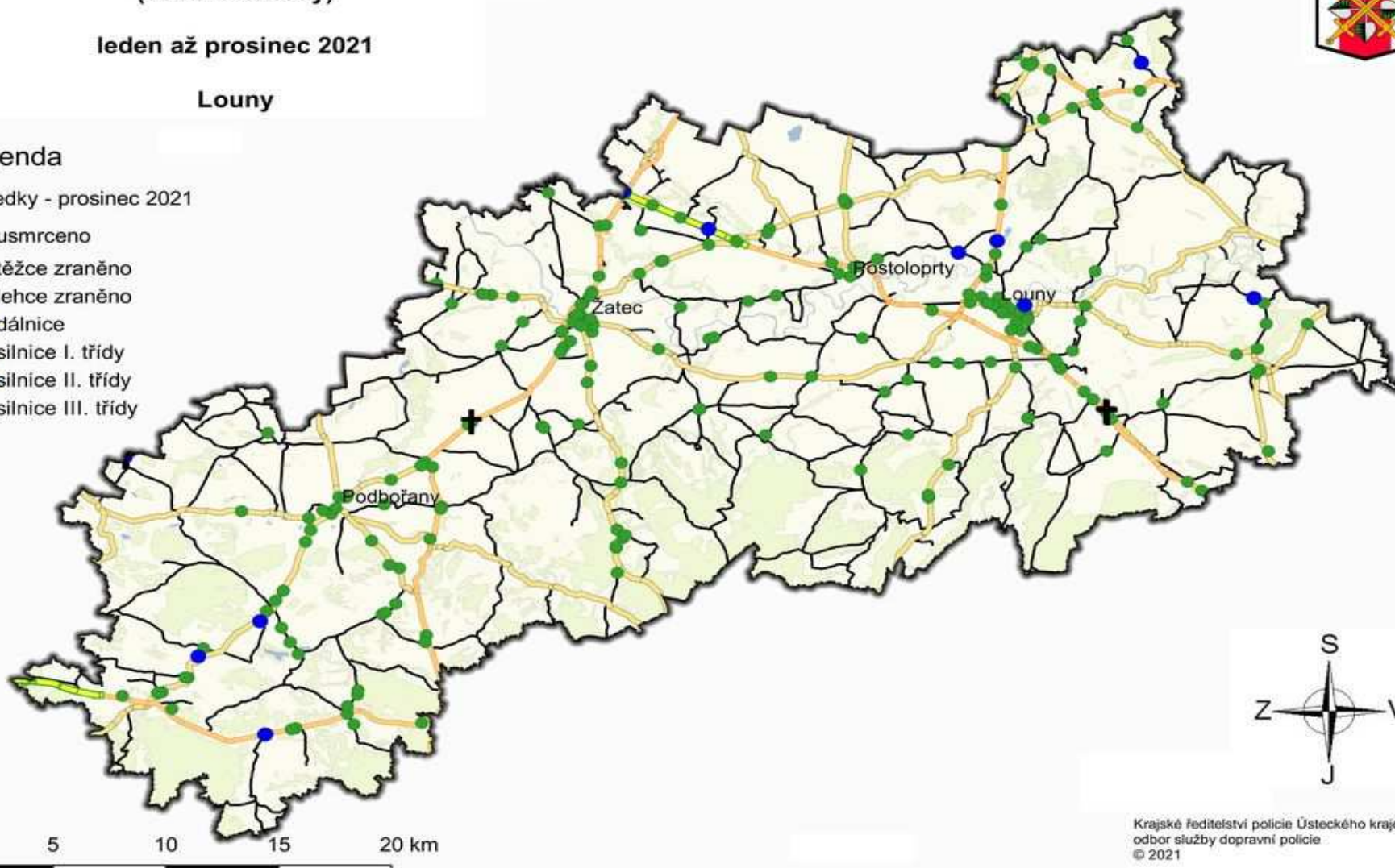
Louny



Legenda

Následky - prosinec 2021

- † usmrceno
- těžce zraněno
- lehce zraněno
- dálnice
- silnice I. třídy
- silnice II. třídy
- silnice III. třídy



Krajské ředitelství policie Ústeckého kraje
odbor služby dopravní policie
© 2021

Nehody s následky na životě a zdraví (osobní nehody)

leden až prosinec 2021

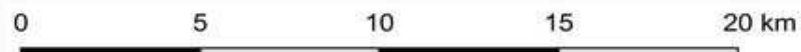
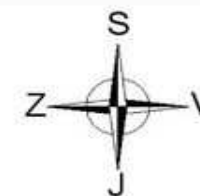
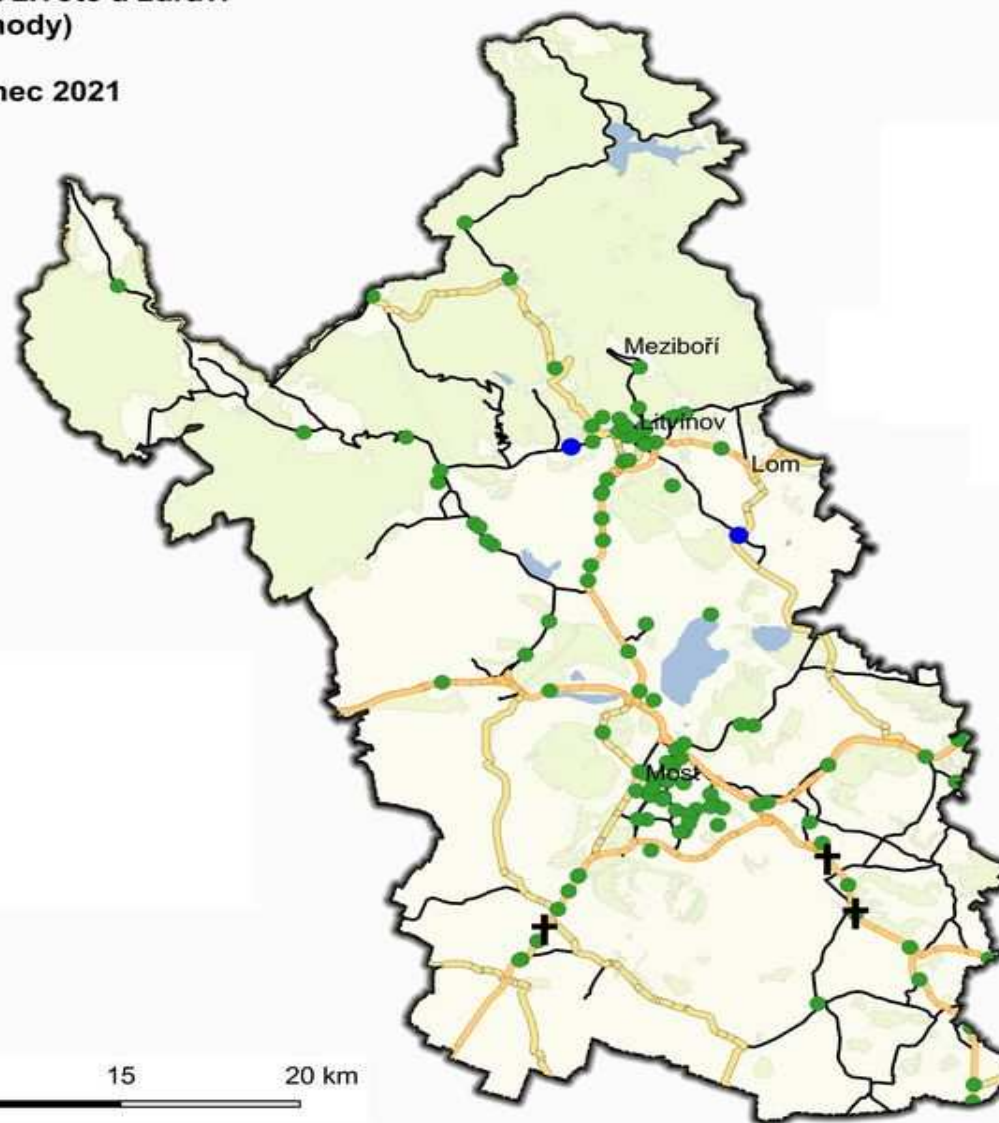


Most

Legenda

Následky - prosinec 2021

- ✚ usmrceno
- těžce zraněno
- lehce zraněno
- dálnice
- silnice I. třídy
- silnice II. třídy
- silnice III. třídy



Krajské ředitelství policie Ústeckého kraje
odbor služby dopravní policie
© 2021

Nehody s následky na životě a zdraví (osobní nehody)

leden až prosinec 2021

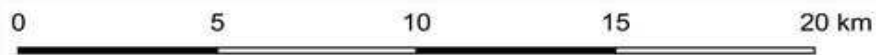
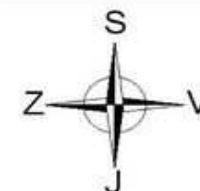
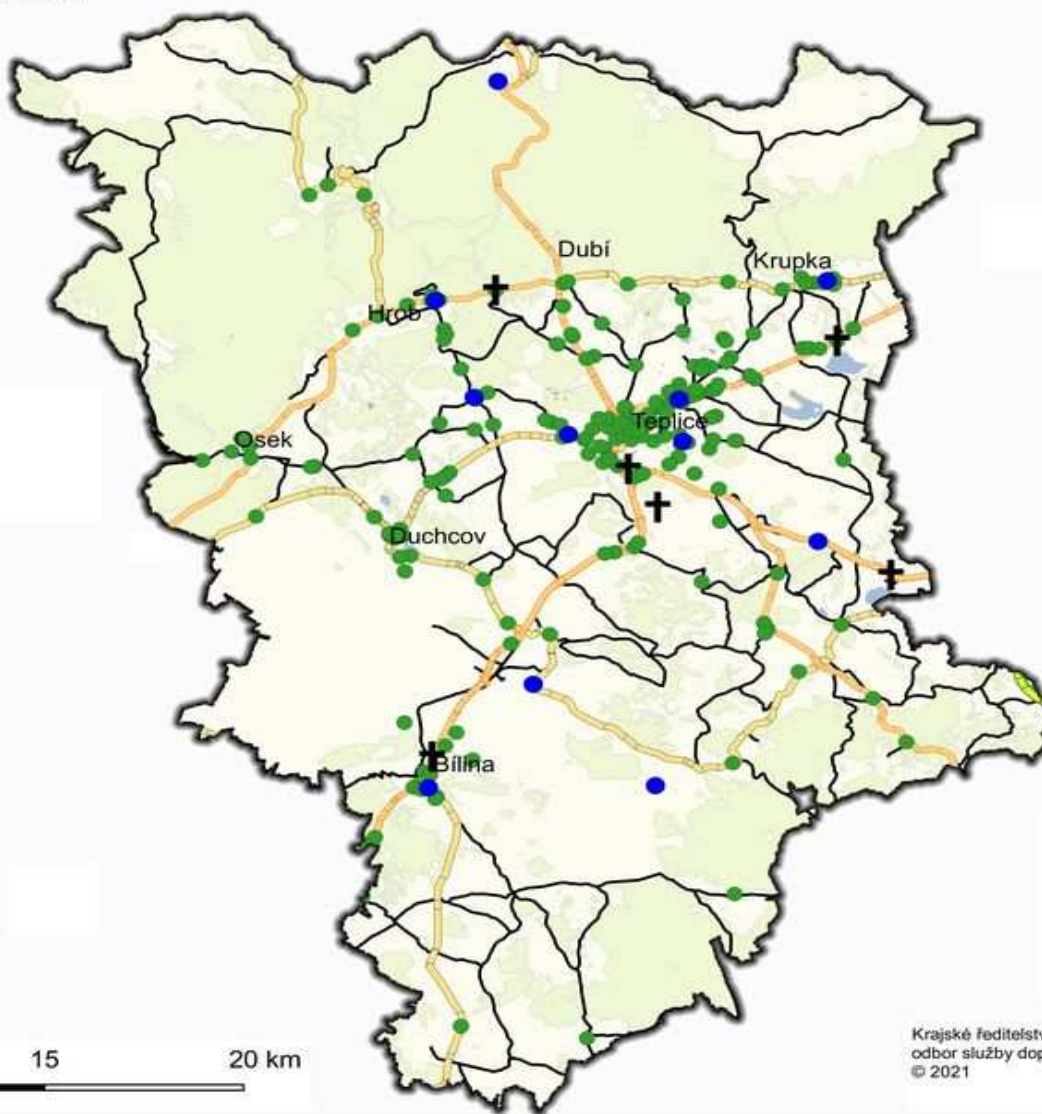
Teplice



Legenda

Následky - prosinec 2021

- ✚ usmrceno
- těžce zraněno
- lehce zraněno
- dálnice
- silnice I. třídy
- silnice II. třídy
- silnice III. třídy



Krajské ředitelství policie Ústeckého kraje
odbor služby dopravní policie
© 2021

Nehody s následky na životě a zdraví (osobní nehody)

leden až prosinec 2021

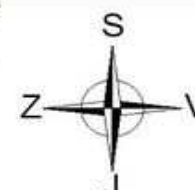
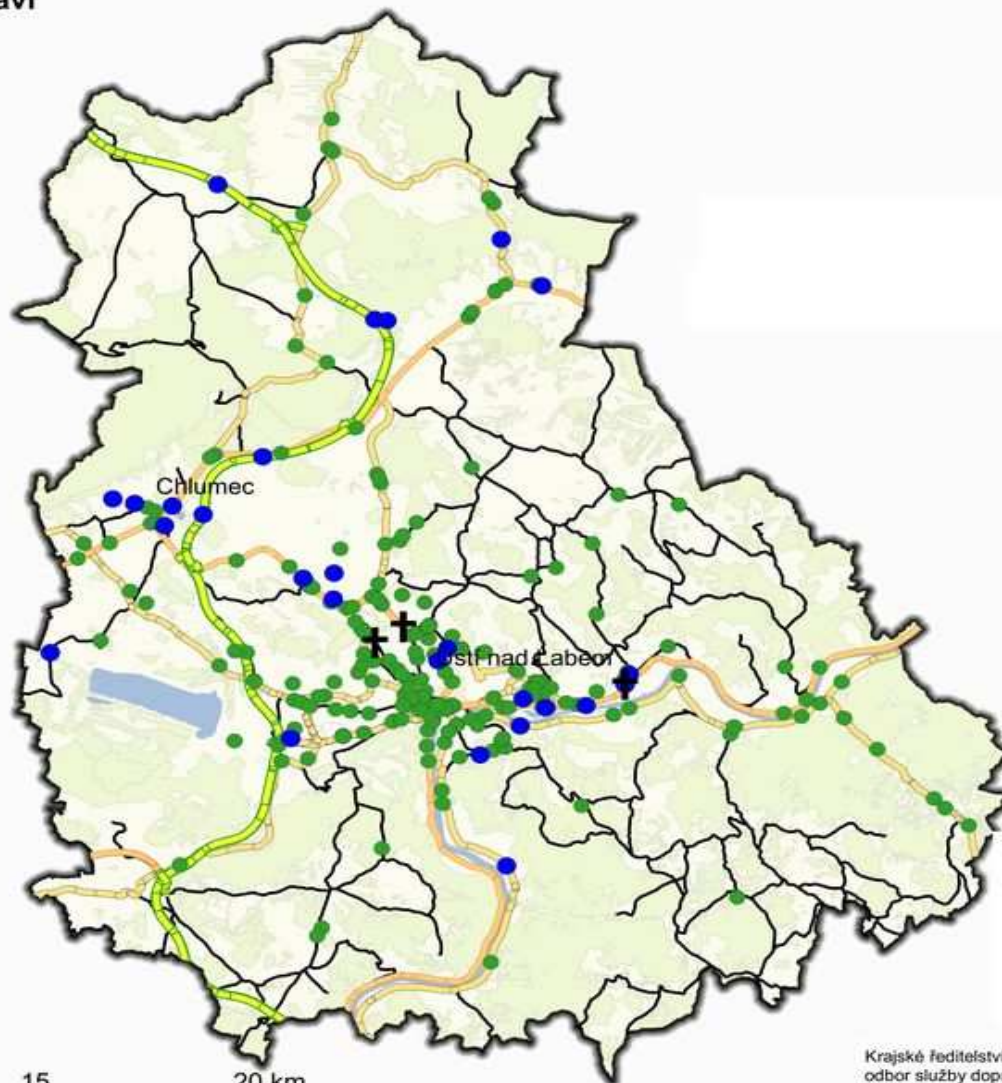
Ústí nad Labem



Legenda

Následky - prosinec 2021

- ✚ usmrceno
- těžce zraněno
- lehce zraněno
- dálnice
- silnice I. třídy
- silnice II. třídy
- silnice III. třídy



Krajské ředitelství policie Ústeckého kraje
odbor služby dopravní policie
© 2021