



Praha 6. ledna 2022

Počet listů: 14

Přílohy: 1/15

INFORMACE

o nehodovosti na pozemních komunikacích v České republice v roce 2021

V roce 2021 Policie České republiky šetřila 99 332 dopravních nehod. Při těchto nehodách bylo 470 osob usmrceno, 1 624 osob zraněno těžce a 20 581 osob zraněno lehce. Celková hmotná škoda odhadnutá policisty na místě dopravní nehody dosáhla 6 718,3 milionů Kč.

Porovnání základních ukazatelů s rokem 2020

Pokles v kategorii:

- | | | |
|------------------------|------------|--------------|
| • těžce zraněných osob | o 183 osob | tj. o 10,1 % |
| • lehce zraněných osob | o 299 osob | tj. o 1,4 % |

Nárůst v kategorii:

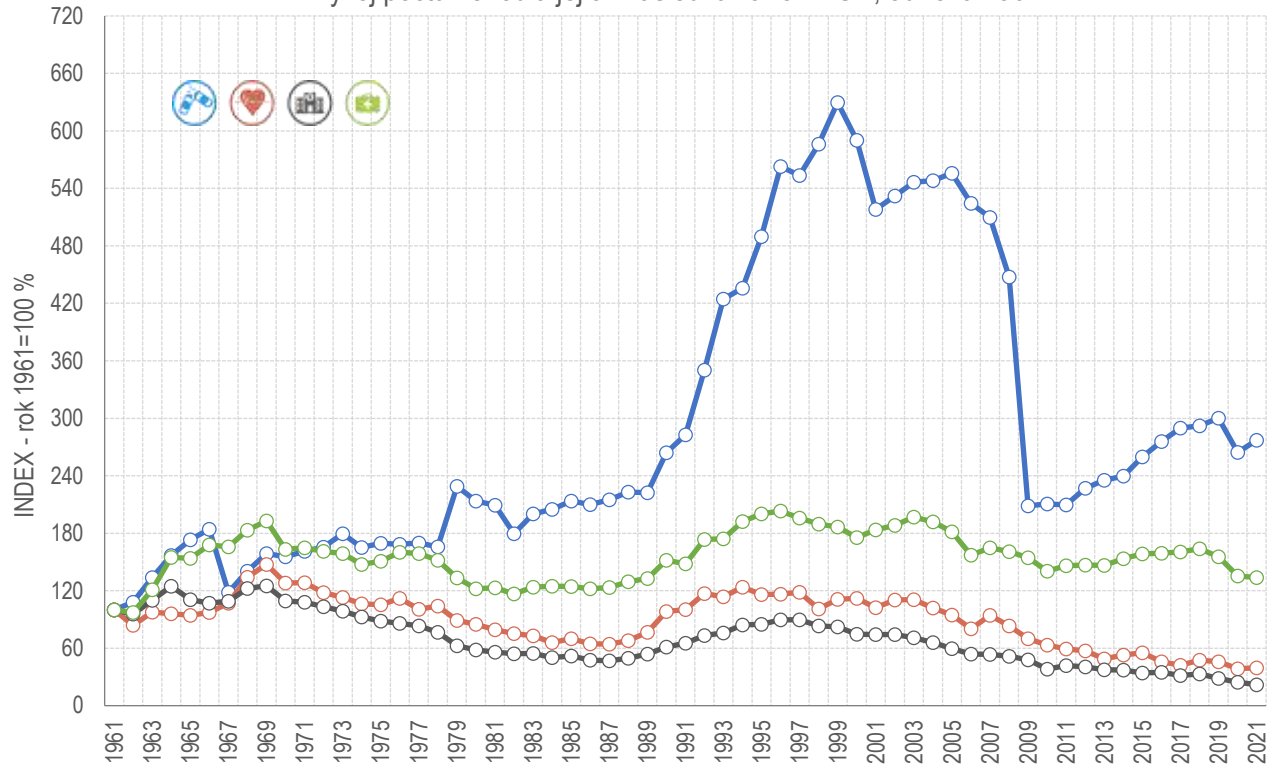
- | | | |
|-------------------|-----------------|--------------|
| • počet nehod | o 4 538 nehod | tj. o 4,8 % |
| • usmrcených osob | o 10 osob | tj. o 2,2 % |
| • hmotná škoda | o 702,2 mil. Kč | tj. o 11,7 % |

Počet osob usmrcených při nehodách za kalendářní rok byl v období od roku 1961, od něhož dopravní policie disponuje souvislou statistikou dopravní nehodovosti, druhý nejnižší po minimu, kterého bylo dosaženo v roce předchozím. Naopak nejvíce osob bylo při dopravních nehodách usmrceno v roce 1969 (1 758 usmrcených osob).

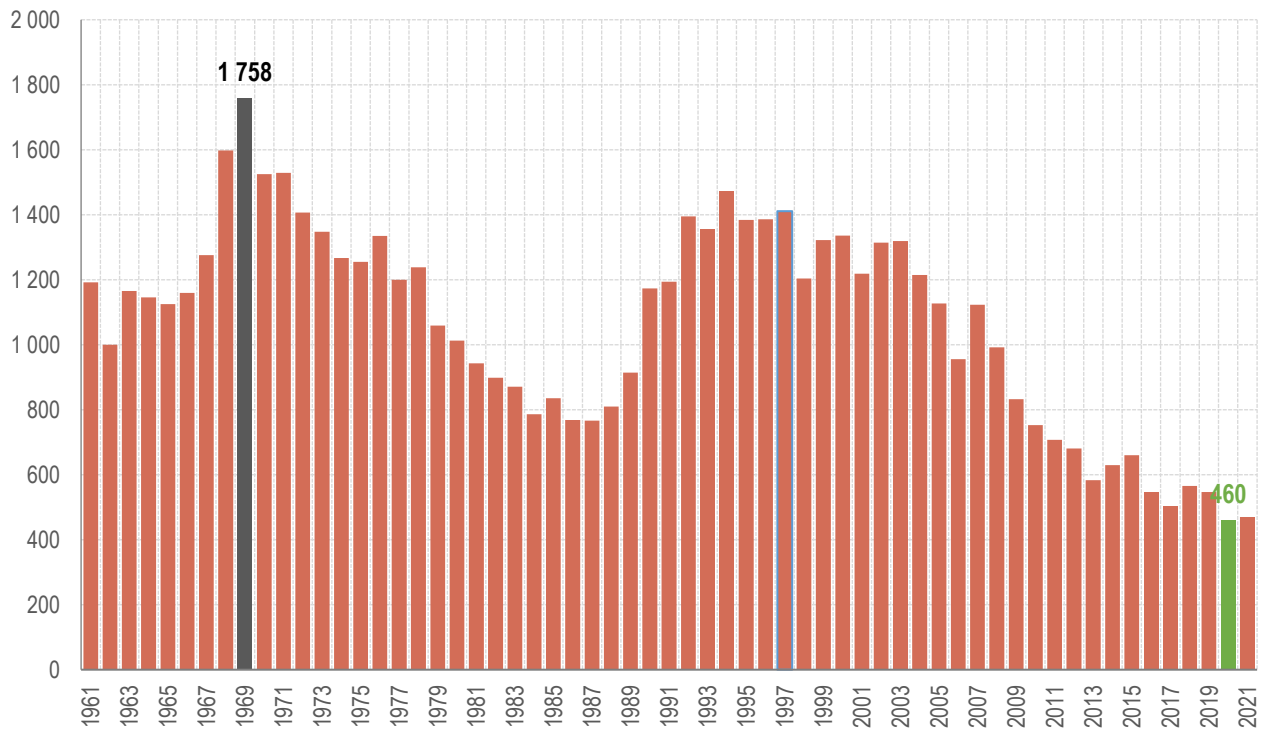
Počet těžce zraněných osob při nehodách byl v roce 2021 nejnižší v historii, pro niž jsou dostupná data. Nejvyšší počet těžce zraněných při dopravních nehodách byl vykázan v roce 1969 (9 258 těžce zraněných).

Počet lehce zraněných osob při nehodách v roce 2021 je nejnižší od roku 1990. Nejvíce lehce zraněných osob bylo zjištěno v roce 1996 (31 296 lehce zraněných).

Vývoj počtu nehod a jejich následků za rok v ČR; od roku 1961



Vývoj počtu usmrcených osob od roku 1961



Následující tabulka obsahuje počty dopravních nehod a jejich následků za uplynulých 10 let.

Počet nehod a následků, ČR, 2012 - 2021	počet nehod	z toho následky na životě a zdraví	usmrceno	těžce zraněno osob	lehce zraněno osob
2012	81 404	20 504	681	2 986	22 590
2013	84 398	20 342	583	2 782	22 577
2014	85 859	21 054	629	2 762	23 655
2015	93 067	21 561	660	2 540	24 426
2016	98 864	21 386	545	2 580	24 501
2017	103 821	21 263	502	2 339	24 740
2018	104 764	21 889	565	2 465	25 215
2019	107 572	20 806	547	2 110	23 935
2020	94 797	18 419	460	1 807	20 880
2021	99 332	18 156	470	1 624	20 581

Každý den Policie ČR šetřila v průměru 272,14 nehod, bylo usmrceno 1,29 osoby, 60,84 osob bylo zraněno. Co se týče odhadu hmotné škody, na každý den připadá v průměru škoda 18 406 188,49 Kč.

Výše uvedené lze také interpretovat tak, že Policie ČR šetřila dopravní nehodu každých 5,29 minuty, každých 18,64 hodin došlo na pozemních komunikacích k usmrcení osoby a každých 23,67 minut byl zraněn účastník silničního provozu. Na každou hodinu připadá hmotná škoda ve výši 766 924,52 Kč a průměrná škoda připadající na jednu nehodu je 67 634,39 Kč.

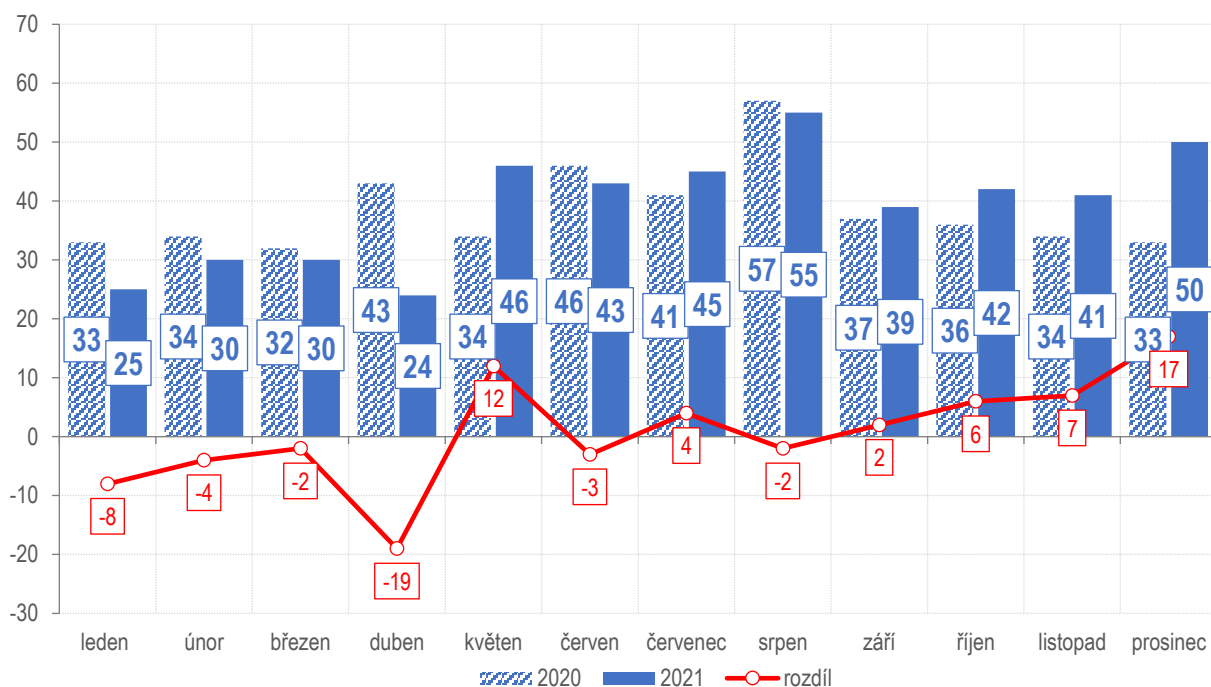
Časové rozložení dopravních nehod

Z vyhodnocení základních statistických dat o počtu dopravních nehod a jejich následků plyne, že nejhorším měsícem co do počtu dopravních nehod na pozemních komunikacích byl v roce 2021 říjen, kdy došlo k 9 693 dopravním nehodám. Nejtragičtějším měsícem se stal opět srpen, kdy došlo k 55 úmrtím na následky dopravních nehod do 24 hodin od nehody.

Nehody a následky po měsících, 2021	počet nehod	usmrceno	těžce zraněno	lehce zraněno	hmotná škoda
leden	7 335	25	74	1 206	489 710 700
únor	6 748	30	73	1 041	439 791 900
březen	6 103	30	76	975	402 599 900
duben	7 049	24	97	1 208	458 581 400
květen	8 811	46	176	1 741	594 893 600
červen	9 598	43	201	2 484	626 377 000
červenec	8 753	45	209	2 341	560 475 200
srpen	8 949	55	178	2 304	618 853 700
září	9 114	39	195	2 179	595 751 200
říjen	9 693	42	146	1 990	674 630 800
listopad	8 715	41	107	1 497	627 526 000
prosinec	8 464	50	92	1 615	629 067 400
Celkem	99 332	470	1 624	20 581	6 718 258 800

V grafu je znázorněno porovnání počtu fatálních následků v jednotlivých měsících s předchozím rokem.

Usmrcené osoby po měsících; ČR, rok 2021, porovnání s rokem 2020



Nejvíce nehod se stalo v pátek (16 532 nehod), nejméně naopak v neděli (10 194). Počty nehod oproti roku 2020 vzrostly, a to u všech dnů v týdnu. K nejvyššímu poklesu usmrcených při dopravních nehodách došlo u pátečních (o 10 usmrcených) a pondělních (o 8 usmrcených) nehod.

Den v týdnu	počet nehod	rozdíl nehod oproti roku 2020	počet usmrcených	rozdíl usmrcených oproti roku 2020
Pondělí	15 371	536	67	-8
Úterý	14 778	616	57	-1
Středa	15 480	509	65	6
Čtvrtek	15 550	865	75	5
Pátek	16 532	1137	68	-10
Sobota	11 427	226	69	5
Neděle	10 194	649	69	13

Nejvíce dopravních nehod šetřili policisté ve čtvrtek 9. prosince 2021 (466 nehod), nejméně v neděli 7. března 2021 (107 nehod). Nejtragičtějšími dny v tomto období byly čtvrtek 20. května 2021, pondělí 24. května 2021, neděle 13. června 2021, čtvrtek 9. září 2021, neděle 28. listopadu 2021 a pátek 10. prosince 2021, kdy v každý z těchto dnů vyhaslo následkem dopravních nehod pět životů. V roce 2021 zaznamenali policisté celkem 107 dnů bez usmrcení při dopravních nehodách.

Osoby usmrcené při dopravních nehodách

V roce 2021 bylo při dopravních nehodách usmrceno 161 řidičů osobních automobilů, 90 chodců, 78 řidičů motocyklů, 62 spolujezdců v osobním vozidle a 43 cyklistů. Nejvyšší nárůst počtu usmrcených byl zaznamenán u řidičů motocyklu (o 21 usmrcených více) a chodců (o 9 usmrcených více). Naopak nejvýraznější pokles fatálních následků byl zaznamenán u řidičů osobních vozidel (o 10 usmrcených méně).

2021	Kategorie osoby	rozdíl
161	řidič osobního vozidla	-10
90	chodec	9
78	řidič motocyklu	21
62	spolujezdec v osobním vozidle	-4
43	cyklista	3
19	řidič nákladního vozidla	-3
5	řidič nákladního vozidla s návěsem	3
3	řidič osobního vozidla s přívěsem	1
2	spolujezdec na motocyklu	2
2	řidič malého motocyklu	0
2	řidič jiného motorového vozidla	0
2	spolujezdec v nákladním vozidle	-3
1	cestující v autobusu	0
0	spolujezdec v osobním vozidle s přívěsem	-1
0	spolujezdec v nákladním vozidle s návěsem	-1
0	řidič mopedu	-2
0	řidič nákladního vozidla s přívěsem	-2
0	spolujezdec v nákladním vozidle s přívěsem	-3

Dopravní nehody dle zavinění

Řidiči motorových vozidel zavinili 79,5 % dopravních nehod, při nichž přišlo o život 432 osob, což představuje nárůst počtu usmrčených oproti minulému roku o 15 osob. K usmrcení došlo dále u nehod zaviněných řidiči nemotorového vozidla (21 osob), chodci (12 osob), technickou závadou (2 osoby), zvěří (1 osoba) a jiným zaviněním (2 osoby).

Nehody podle zavinění	počet nehod	tj. % z celkového počtu nehod	rozdíl nehod oproti roku 2020	usmrčeno osob	tj. % z celkového počtu usmrčených	rozdíl usmrčených oproti roku 2020
řidičem motorového vozidla	79 000	79,5	3 629	432	91,9	15
řidičem nemotorového vozidla	2 965	3,0	-23	21	4,5	-5
z toho dětmi	320	0,3	18	0	0,0	0
chodcem	765	0,8	44	12	2,6	0
z toho dětmi	280	0,3	31	0	0,0	0
jiným účastníkem	147	0,1	-7	0	0,0	0
závadou komunikace	279	0,3	74	0	0,0	0
technickou závadou vozidla	349	0,4	6	2	0,4	2
lesní zvěří, domácím zvířetem	15 349	15,5	794	1	0,2	1
jiné zavinění	478	0,5	21	2	0,4	-3

Příčiny dopravních nehod

Co se týče příčin dopravních nehod zaviněných řidiči motorových vozidel, na počtu dopravních nehod se v roce 2021 nejvýrazněji podílí nesprávný způsob jízdy (67,2 % nehod), při těchto nehodách bylo usmrčeno 165 osob. Za tragičtější příčinu dopravních nehod lze označit nepřiměřenou rychlost, která se sice na počtu dopravních nehod podílí „pouze“ 16,4 %, ale usmrčeno při těchto nehodách bylo 174 osob (tj. 40,3 % osob usmrčených při nehodách zaviněných řidiči motorových vozidel).

Hlavní příčina nehody (jen řidiči mot. vozidel)	počet nehod	podíl na celkovém počtu nehod	usmrčeno osob	podíl na celkovém počtu usmrčených	rozdíl usmrčených oproti roku 2020
nepřiměřená rychlost	12 958	16,4	174	40,3	-5
nesprávné předjíždění	1 271	1,6	18	4,2	-5
nedání přednosti	11 665	14,8	75	17,4	12
nesprávný způsob jízdy	53 105	67,2	165	38,2	13

Nejčtenější příčinou nehod řidičů motorových vozidel bylo v roce 2021 stejně jako v předchozím roce nevěnování se řízení vozidla (19,8 % z celkového počtu nehod zaviněných řidiči motorových vozidel), dále následuje nesprávné otáčení nebo couvání (10,7 % z celkového počtu nehod zaviněných řidiči motorových vozidel), jiný druh nesprávné jízdy (10,4 % z celkového počtu těchto nehod) a další.

Pořadí	Nejčtenější příčiny nehod zaviněných řidiči motorových vozidel	počet nehod
1.	řidič se plně nevěnoval řízení vozidla	15 632
2.	nesprávné otáčení nebo couvání	8 421
3.	jiný druh nesprávné jízdy	8 178
4.	nepřizpůsobení rychlosti stavu vozovky	6 470
5.	nedodržení bezpečné vzdálenosti za vozidlem	5 589
6.	nezvládnutí řízení vozidla	5 050
7.	vyhýbání bez dostatečného bočního odstupu	4 426
8.	nedání přednosti upravené dopravní značkou "DEJ PŘEDNOST V JÍZDĚ!"	3 499
9.	nepřizpůsobení rychlosti dopravně technickému stavu vozovky	3 410
10.	přejetí do protisměru	2 388

Nejtragičtějšími příčinami nehod řidičů motorových vozidel bylo nepřizpůsobení rychlosti dopravně technickému stavu vozovky (78 usmrcených, tj. 18,1 % usmrcených osob při nehodách zaviněných řidiči motorového vozidla) a vjetí do protisměru (56 usmrcených osob, tj. 13,0 %). Následuje nevěnování se řízení vozidla (54 usmrcených osob, tj. 12,5 %) a nepřizpůsobení rychlosti stavu vozovky (38 usmrcených osob, tj. 8,8 %).

Pořadí	Nejtragičtější příčiny nehod zaviněných řidiči motorových vozidel	počet usmrcených
1.	nepřizpůsobení rychlosti dopravně technickému stavu vozovky	78
2.	přejetí do protisměru	56
3.	řidič se plně nevěnoval řízení vozidla	54
4.	nepřizpůsobení rychlosti stavu vozovky	38
5.	nepřizpůsobení rychlosti vlastnostem vozidla a nákladu	21
6.	nedání přednosti upravené dopravní značkou "DEJ PŘEDNOST V JÍZDĚ!"	20
7.	nezvládnutí řízení vozidla	18
8.	nedání přednosti při odbočování vlevo	18
9.	jiný druh nepřiměřené rychlosti	17
10.	nedání přednosti chodci na vyznačeném přechodu	13

Dopravní nehody podle druhu

Nejčtenějším i nejtragičtějším druhem nehody je srážka s jedoucím nekolejovým vozidlem, při které zemřelo 214 osob (což představuje nárůst o 9 usmrcených osob v porovnání s předchozím rokem). Druhým nejtragičtějším druhem nehody je srážka s pevnou překážkou. Následuje srážka s chodcem, při které zahynulo 81 osob.

Nehody podle druhu	počet nehod	rozdíl nehod oproti roku 2020	počet usmrcených	rozdíl usmrcených oproti roku 2020
srážka s jedoucím nekolejovým vozidlem	29 318	985	214	9
srážka s vozidlem zaparkovaným	22 151	997	11	-1
srážka s pevnou překážkou	21 649	1 385	117	0
srážka s chodcem	2 510	113	81	5
srážka s lesní zvěří	14 989	828	1	1
srážka s domácím zvířetem	407	-31	0	0
srážka s vlakem	144	21	11	-6
srážka s tramvají	428	47	0	0
havárie	5 038	-275	26	2
jiný druh nehody	2 698	468	9	0

Dopravní nehody podle druhu vozidla

Celkem 46 256 dopravních nehod zavinili řidiči osobních automobilů bez přívěsu a při těchto nehodách bylo usmrceno 297 osob, tj. o 12 více než v roce 2020 – jedná se také o nejvyšší nárůst fatálních následků. Celkem 17 683 (o 1 006 nehod více než v roce 2020) zavinil řidič, který z místa nehody ujel. Při těchto nehodách bylo usmrceno celkem 8 osob (což je o 3 osoby více, než v roce předcházejícím).

Nehody podle druhu vozidla	počet nehod	rozdíl nehod	tj. rozdíl nehod v %	usmrceno osob	rozdíl usmrcených	tj. rozdíl usmrcených v %
moped	103	32	45,1	0	-1	-100,0
malý motocykl	99	-15	-13,2	2	1	100,0
motocykl	1 692	-85	-4,8	48	3	6,7
osobní automobil bez přívěsu	46 256	1 430	3,2	297	12	4,2
osobní automobil s přívěsem	492	27	5,8	3	-1	-25,0
nákladní automobil	7 304	600	8,9	51	7	15,9
nákladní automobil s přívěsem	832	143	20,8	1	-6	-85,7
nákladní automobil s návěsem	2 963	304	11,4	16	1	6,7
autobus	995	107	12,0	3	-4	-57,1
traktor	370	92	33,1	2	2	.
tramvaj	71	-10	-12,3	1	1	.
trolejbus	46	-11	-19,3	0	0	.
jiné motorové vozidlo	240	7	3,0	1	-3	-75,0
jízdní kolo	2 672	-56	-2,1	20	-5	-20,0
povoz, jízda na koni	3	-1	-25,0	0	0	.
jiné nemotorové vozidlo	132	34	34,7	0	0	.
vlak	2	2	.	0	0	.
nezjištěno, řidič ujel	17 683	1 006	6,0	8	3	60,0
jiný druh vozidla	10	0	0,0	0	0	.

Dopravní nehody zaviněné pod vlivem alkoholu

U 4 452 nehod (pokles o 34 nehod) bylo u viníka dopravní nehody zjištěno požití alkoholu. Při těchto nehodách došlo k usmrcení 41 osob (tj. o 9 osob méně než v roce 2020). Drogy byly zjištěny u řidiče motorového vozidla v případě 319 dopravních nehod (tj. o 58 případů více než v roce předchozím). V 84 případech byla u řidiče-viníka zjištěna přítomnost alkoholu a drog současně.

Nehody zaviněné pod vlivem alkoholu nebo jiných návykových látek	počet nehod	rozdíl nehod oproti roku 2020	počet usmrcených	rozdíl usmrcených oproti roku 2020
Alkohol u viníka do 0,24‰	184	21	3	2
Alkohol u viníka 0,24 až 0,5‰	288	4	2	-1
Alkohol u viníka 0,6 až 0,8‰	248	-2	1	-6
Alkohol u viníka 0,8 až 1,0‰	207	16	1	-2
Alkohol u viníka 1,0 až 1,5‰	679	8	7	-3
Alkohol u viníka 1,5‰ a více	2 762	-110	24	2
Alkohol a drogy	84	29	3	-1
Alkohol celkem	4 452	-34	41	-9
Drogy celkem	319	58	8	-4

Dopravní nehody dle místa

Z celkového počtu nehod a jejich následků došlo v obcích k:

- 65,5 % počtu nehod,
- 32,6 % usmrcení osob,
- 49,7 % těžkých zranění,
- 56,6 % lehkých zranění,
- 55,0 % vzniklých škod a
- 72,0 % nehod pod vlivem alkoholu.

Místo nehody	počet nehod	usmrceno osob	těžce zraněno	lehce zraněno	hmotná škoda v mil. Kč
V obci	65 053	153	807	11 655	3 693,8
<i>Index-rok 2020 = 100 %</i>	<i>104,47</i>	<i>118,60</i>	<i>86,68</i>	<i>100,31</i>	<i>111,99</i>
Mimo obec	34 279	317	817	8 926	3 024,5
<i>Index-rok 2020 = 100 %</i>	<i>105,40</i>	<i>95,77</i>	<i>93,26</i>	<i>96,38</i>	<i>111,29</i>
z toho dálnice	4 321	22	74	638	700,2
<i>Index-rok 2020 = 100 %</i>	<i>109,81</i>	<i>66,67</i>	<i>112,12</i>	<i>104,25</i>	<i>122,28</i>

Nejvíce nehod v roce 2021 se stalo na místních komunikacích a na silnicích I., II. a III. třídy. U všech druhů komunikace došlo k nárůstu počtů dopravních nehod. Z pohledu následků na životě jsou nejtragičtější nehody na silnicích I. a II. třídy (ve sledovaném období celkem 285 usmrcených osob). K nejvyššímu nárůstu fatálních následků došlo v roce 2021 u silnice I. a II. třídy (celkem o 27 osob).

Druh komunikace	počet nehod	rozdíl nehod oproti roku 2020	počet usmrcených	rozdíl usmrcených oproti roku 2020
dálnice	4 321	386	22	-11
silnice I. třídy	13 473	356	162	14
silnice II. třídy	15 731	494	123	13
silnice III. třídy	13 902	657	74	-2
sledovaná křižovatka	2 221	238	4	1
sledovaná komunikace	8 828	337	30	2
místní komunikace	35 695	1 644	47	-6
účelová komunikace - polní, lesní cesty apod.	795	103	2	-2
účelová komunikace - ostatní	4 366	323	6	1

Dopravní nehody v krajích

K nejvyššímu počtu dopravních nehod došlo v roce 2021 na území hl. m. Prahy (17 510 nehod), následují kraje Středočeský a Ústecký. Nejvíce usmrcených osob evidujeme v kraji Středočeském (80 usmrcených osob).

V absolutním vyjádření došlo v porovnání s rokem 2020 k poklesu počtu nehod pouze v Jihomoravském kraji. Nejvyšší nárůst byl zaznamenán u Středočeského a Ústeckého kraje. Nejvyšší nárůst počtu usmrcených osob v absolutním vyjádření byl zaznamenán v Olomouckém kraji (o 18 osob, tj. o 78,3 %), naopak nejvýraznější pokles počtu fatálních následků byl zachycen v kraji Vysočina (o 13 usmrcených osob, tj. o 35,1 %).

Nehody a následky v krajích; rok 2021	počet nehod	usmrceno osob	těžce zraněno	lehce zraněno	hmotná škoda v tis. Kč
Hlavní město Praha	17 510	22	126	1 609	1 337 824
<i>Index - rok 2020=100 %</i>	<i>103,46</i>	<i>100,00</i>	<i>96,18</i>	<i>100,31</i>	<i>110,71</i>
Středočeský kraj	14 954	80	258	2 619	1 129 246
<i>Index - rok 2020=100 %</i>	<i>107,26</i>	<i>101,27</i>	<i>107,95</i>	<i>96,25</i>	<i>110,42</i>
Jihočeský kraj	4 322	45	210	1 765	352 817
<i>Index - rok 2020=100 %</i>	<i>100,84</i>	<i>118,42</i>	<i>97,67</i>	<i>98,06</i>	<i>111,67</i>
Plzeňský kraj	3 914	34	84	1 428	315 260
<i>Index - rok 2020=100 %</i>	<i>104,90</i>	<i>109,68</i>	<i>89,36</i>	<i>96,62</i>	<i>124,09</i>
Ústecký kraj	11 232	38	146	1 594	609 044
<i>Index - rok 2020=100 %</i>	<i>109,23</i>	<i>88,37</i>	<i>94,19</i>	<i>100,50</i>	<i>115,42</i>
Královéhradecký kraj	4 913	38	86	1 111	363 060
<i>Index - rok 2020=100 %</i>	<i>101,53</i>	<i>152,00</i>	<i>78,90</i>	<i>97,29</i>	<i>110,07</i>
Jihomoravský kraj	6 364	42	193	2 333	419 765
<i>Index - rok 2020=100 %</i>	<i>90,41</i>	<i>82,35</i>	<i>96,02</i>	<i>100,00</i>	<i>98,25</i>
Moravskoslezský kraj	10 006	29	135	1 915	554 467
<i>Index - rok 2020=100 %</i>	<i>108,80</i>	<i>76,32</i>	<i>87,66</i>	<i>103,57</i>	<i>110,54</i>
Olomoucký kraj	5 327	41	75	1 107	342 517
<i>Index - rok 2020=100 %</i>	<i>104,80</i>	<i>178,26</i>	<i>102,74</i>	<i>95,84</i>	<i>114,74</i>
Zlínský kraj	4 519	26	73	1 175	256 421
<i>Index - rok 2020=100 %</i>	<i>108,47</i>	<i>113,04</i>	<i>82,02</i>	<i>100,43</i>	<i>115,42</i>
Vysočina	4 773	24	74	1 158	378 255
<i>Index - rok 2020=100 %</i>	<i>106,14</i>	<i>64,86</i>	<i>66,67</i>	<i>105,75</i>	<i>115,69</i>
Pardubický kraj	4 391	21	70	1 150	291 008
<i>Index - rok 2020=100 %</i>	<i>108,13</i>	<i>80,77</i>	<i>76,09</i>	<i>94,42</i>	<i>114,96</i>
Liberecký kraj	4 641	15	47	1 025	221 895
<i>Index - rok 2020=100 %</i>	<i>102,75</i>	<i>115,38</i>	<i>59,49</i>	<i>95,97</i>	<i>104,51</i>
Karlovarský kraj	2 466	15	47	592	146 673
<i>Index - rok 2020=100 %</i>	<i>110,68</i>	<i>136,36</i>	<i>72,31</i>	<i>89,56</i>	<i>126,95</i>
Česká republika	99 332	470	1624	20 581	6 718 258
<i>Index - rok 2020=100 %</i>	<i>104,79</i>	<i>102,17</i>	<i>89,87</i>	<i>98,57</i>	<i>111,67</i>

Osobní nehody v krajích

Podrobnější členění osobních nehod, tj. nehod s následky na životě a zdraví, dle krajů je uvedeno v následující tabulce.

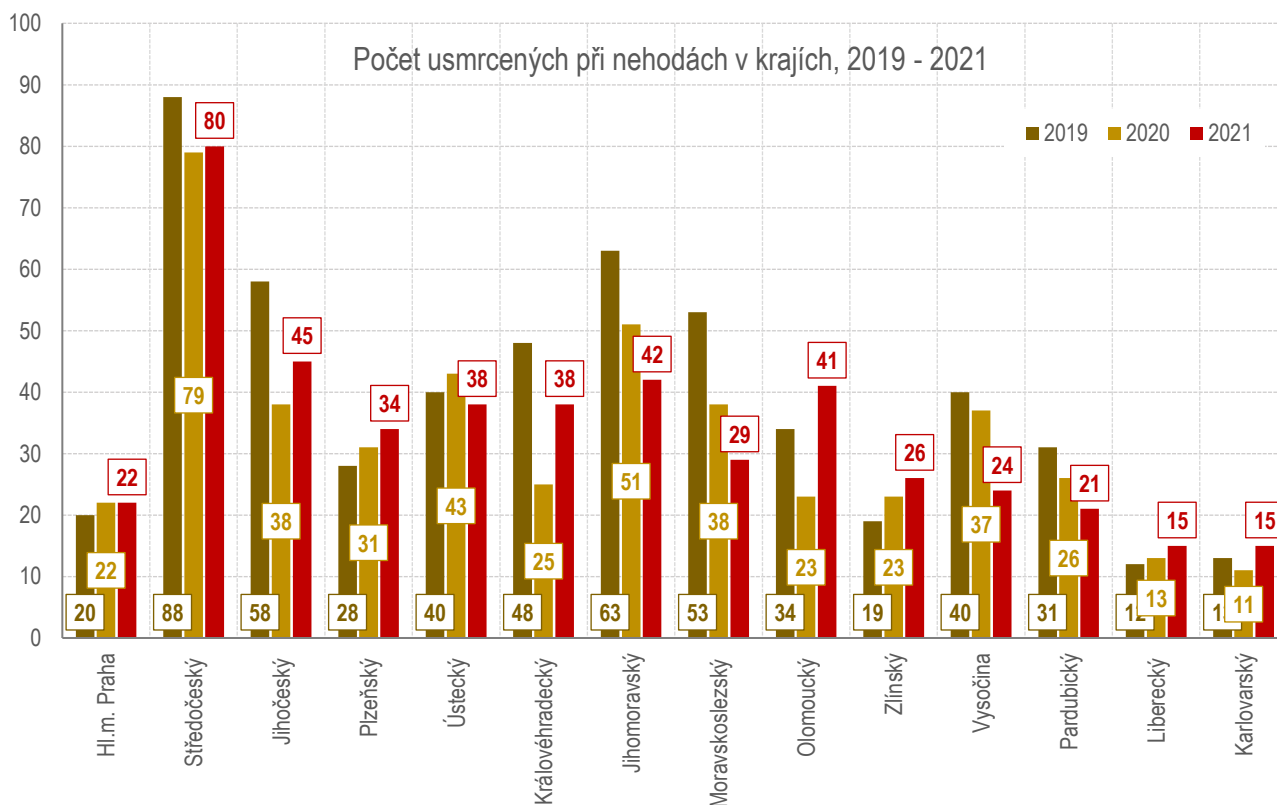
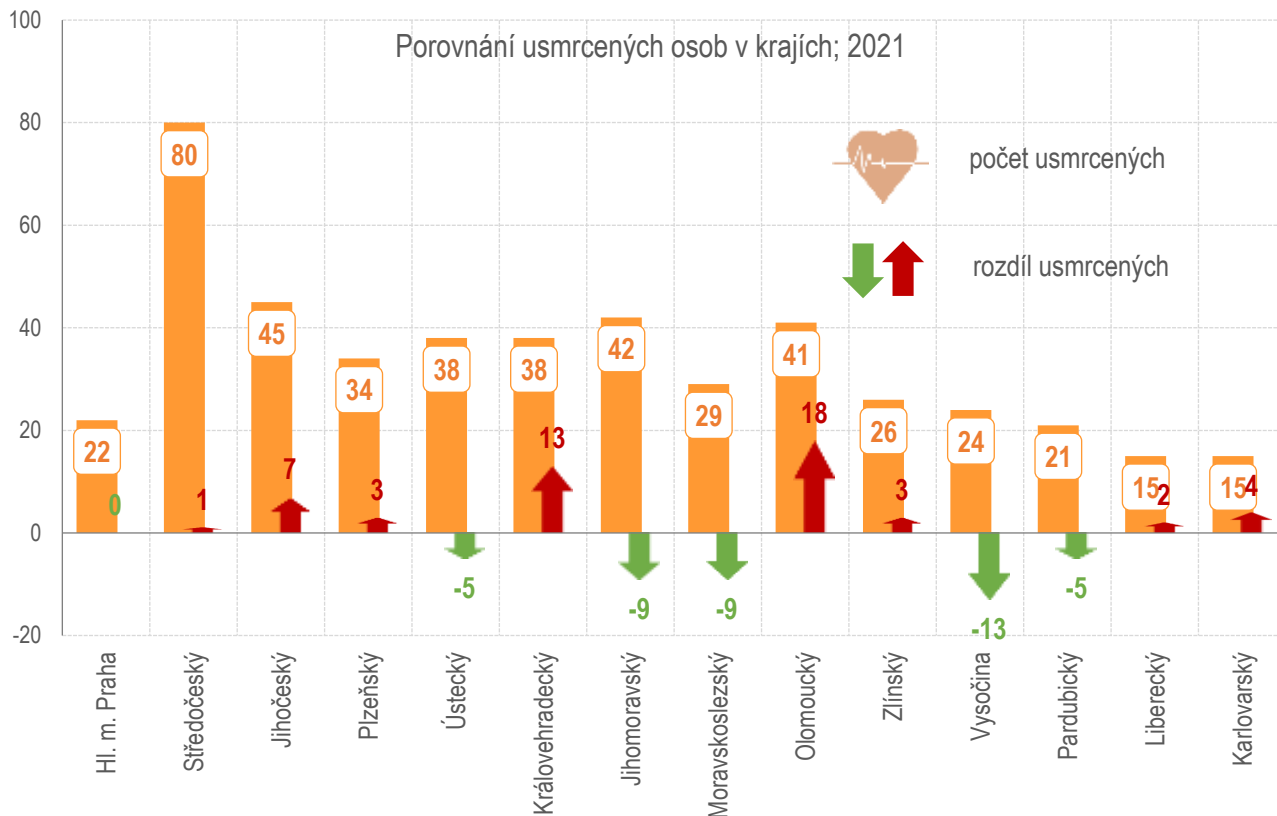
kraj	počet nehod	usmrceno	těžce zraněno	lehce zraněno
Hl. m. Praha	1 529	22	126	1 609
Středočeský	2 284	80	258	2 619
Jihočeský	1 535	45	210	1 765
Plzeňský	1 264	34	84	1 428
Ústecký	1 380	38	146	1 594
Královéhradecký	964	38	86	1 111
Jihomoravský	2 098	42	193	2 333
Moravskoslezský	1 736	29	135	1 915
Olomoucký	1 011	41	75	1 107
Zlínský	1 020	26	73	1 175
Vysočina	973	24	74	1 158
Pardubický	973	21	70	1 150
Liberecký	868	15	47	1 025
Karlovarský	521	15	47	592
Česká republika	18 156	470	1 624	20 581

Dopravní nehody pod vlivem alkoholu a drog v krajích

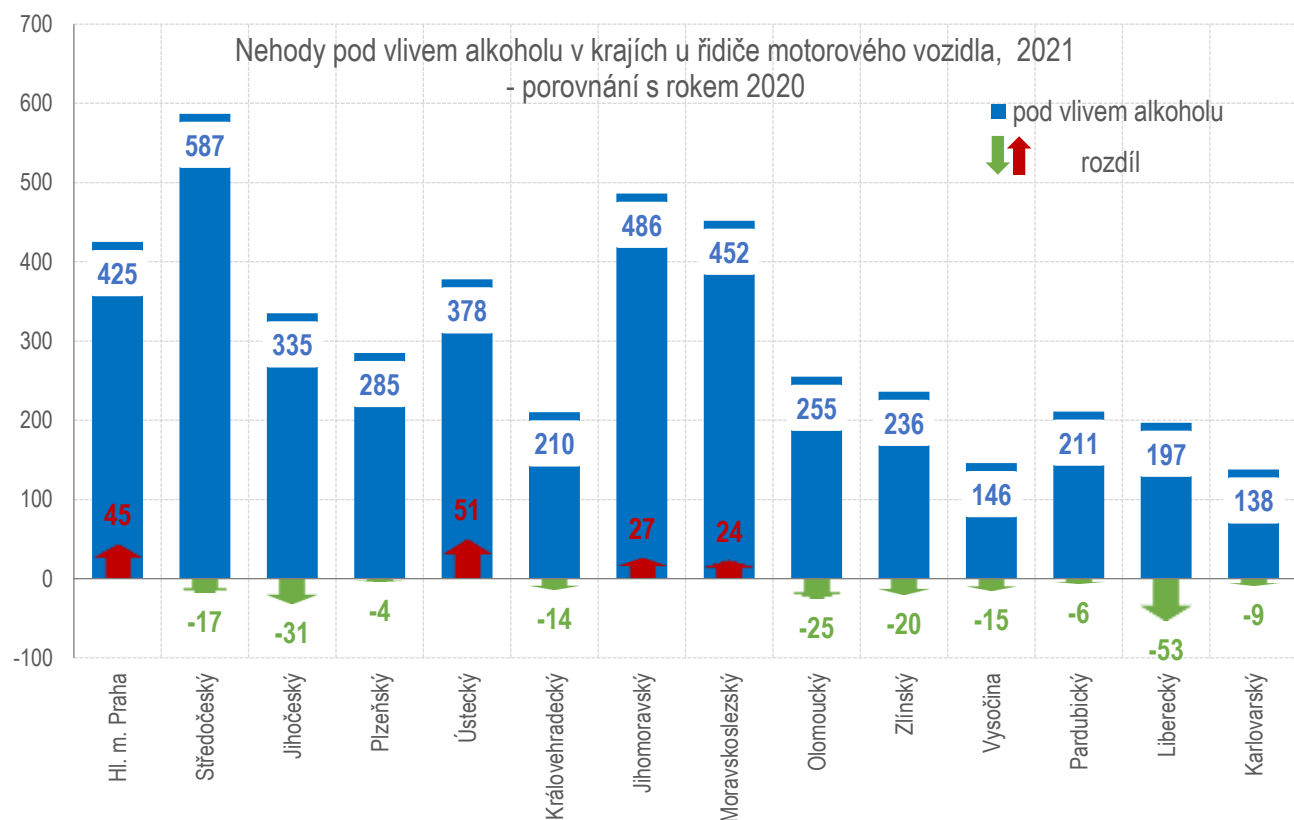
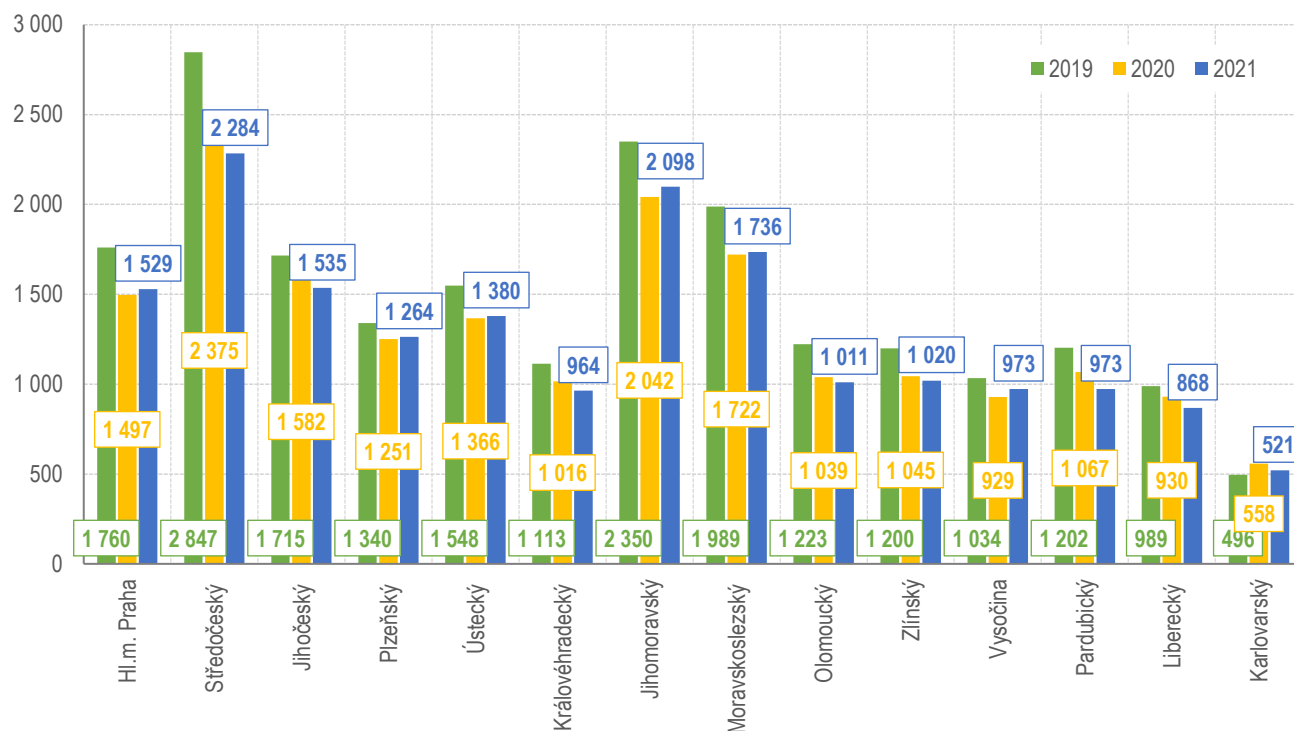
Nejvíce dopravních nehod pod vlivem alkoholu se v roce 2021 stalo na území Středočeského kraje (587 nehod), Jihomoravského kraje (486 nehod) a Moravskoslezského kraje (452 nehod).

Drogy se u viníka dopravní nehody – řidiče motorového vozidla prokázaly především v Ústeckém, Středočeském a Plzeňském kraji.

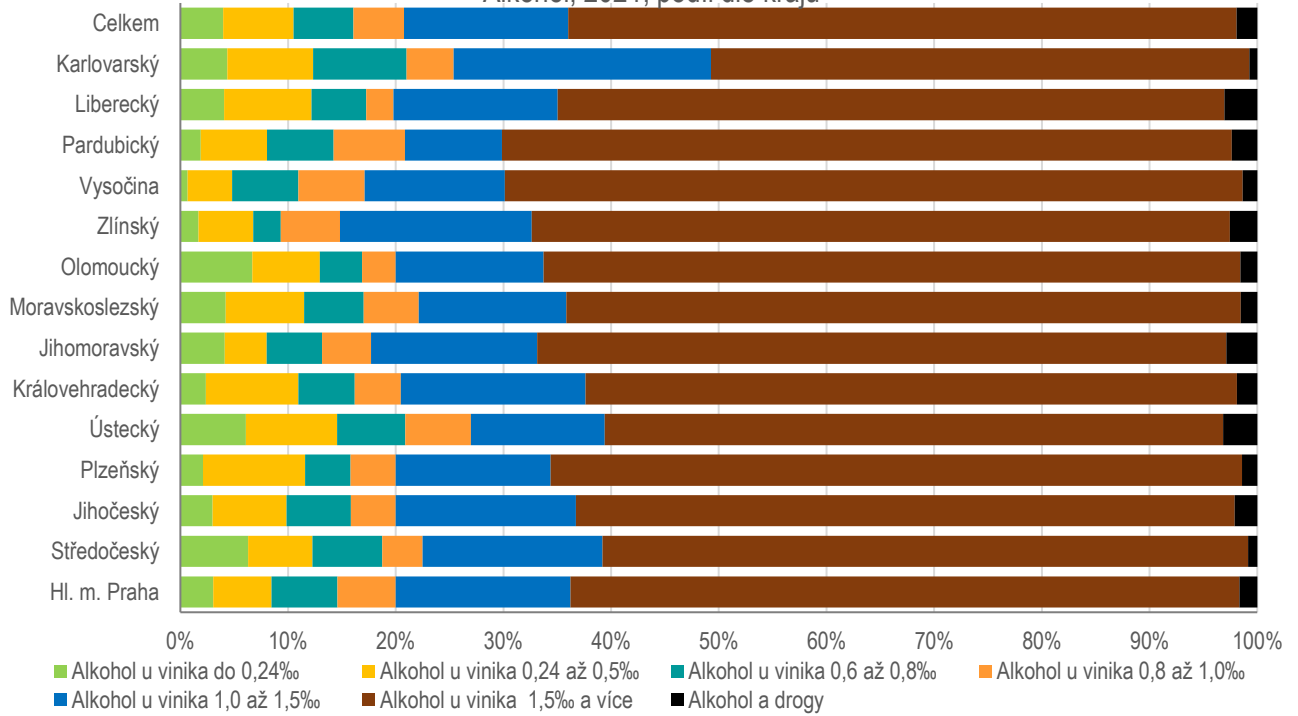
Alkohol a drogy u viníka - řidiče - dle krajů	celkem šetřeno událostí	celkem nehod	tj. % DN z událostí	"Euroformuláře"	tj % EU z událostí	z toho alkohol	tj. v %	z toho drogy	tj. %
Hl. m. Praha	19 448	17 510	90	1 938	10	425	2,19	23	0,12
Středočeský	19 379	14 954	77	4 425	23	587	3,03	34	0,18
Jihočeský	8 105	4 322	53	3 783	47	335	4,13	26	0,32
Plzeňský	8 951	3 914	44	5 037	56	285	3,18	34	0,38
Ústecký	11 842	11 232	95	610	5	378	3,19	51	0,43
Královéhradecký	5 816	4 913	84	903	16	210	3,61	13	0,22
Jihomoravský	10 706	6 364	59	4 342	41	486	4,54	22	0,21
Moravskoslezský	12 440	10 006	80	2 434	20	452	3,63	27	0,22
Olomoucký	7 378	5 327	72	2 051	28	255	3,46	14	0,19
Zlínský	5 565	4 519	81	1 046	19	236	4,24	10	0,18
Vysočina	7 182	4 773	66	2 409	34	146	2,03	11	0,15
Pardubický	5 903	4 391	74	1 512	26	211	3,57	15	0,25
Liberecký	6 119	4 641	76	1 478	24	197	3,22	23	0,38
Karlovarský	2 953	2 466	84	487	16	138	4,67	14	0,47
CELKEM	131 787	99 332	75	32 455	25	4 341	3,29	317	0,24



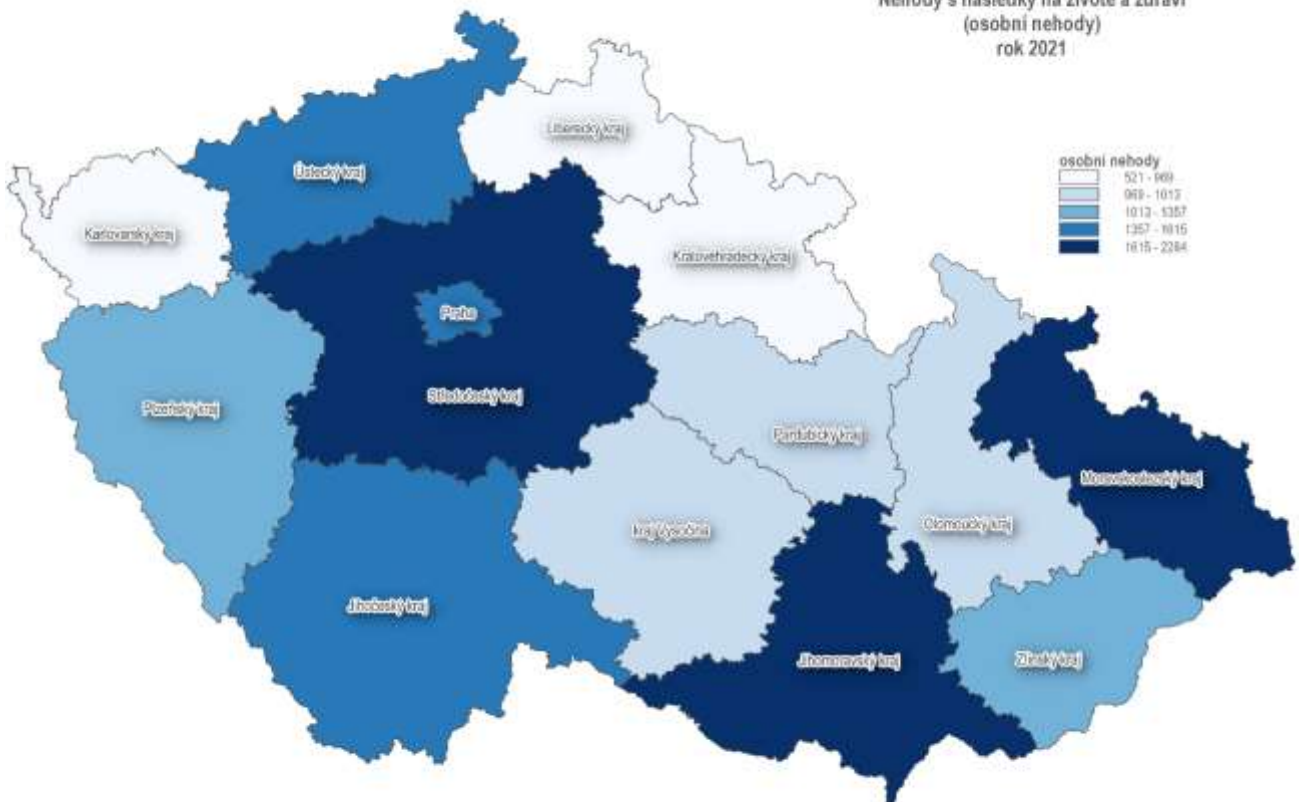
Počet nehod s následky na životě a zdraví v krajích, 2019 - 2021



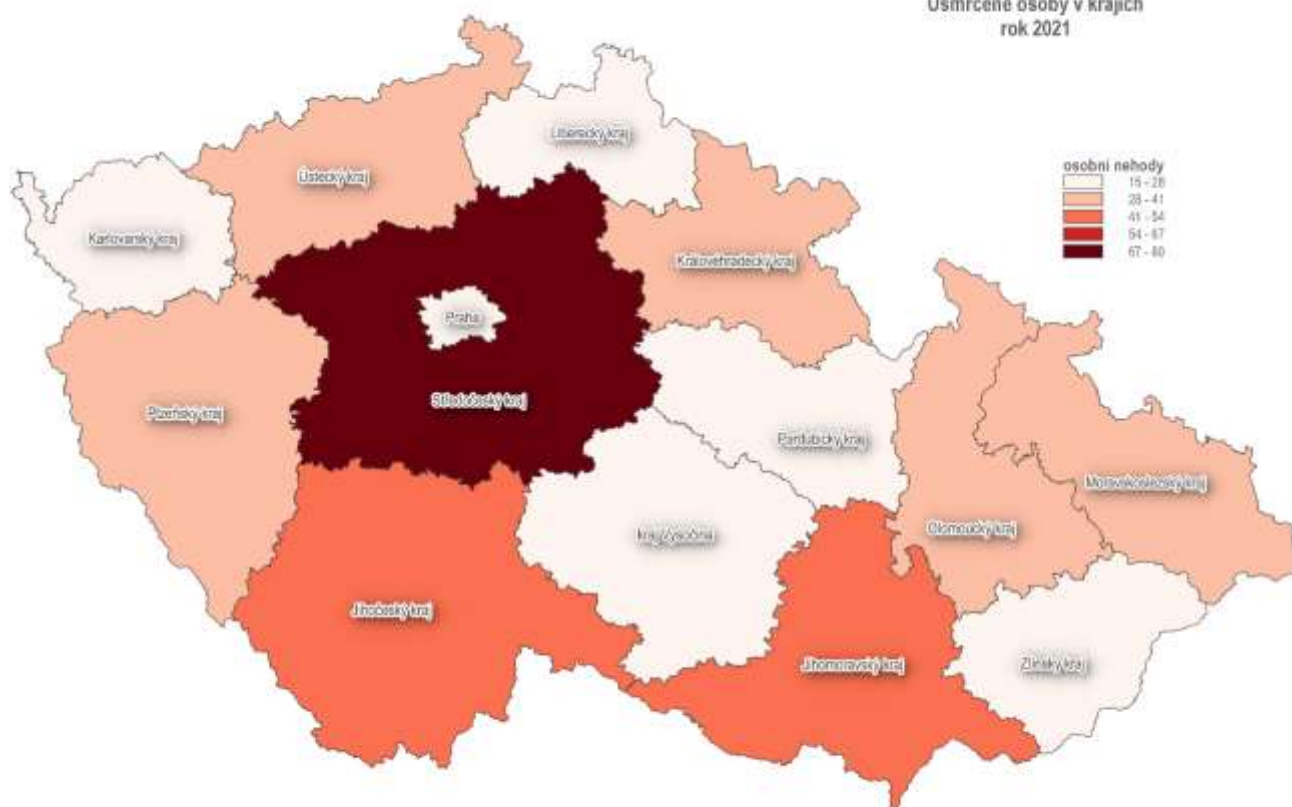
Alkohol, 2021, podíl dle krajů



Nehody s následky na životě a zdraví (osobní nehody) rok 2021



Usmrčené osoby v krajích
rok 2021



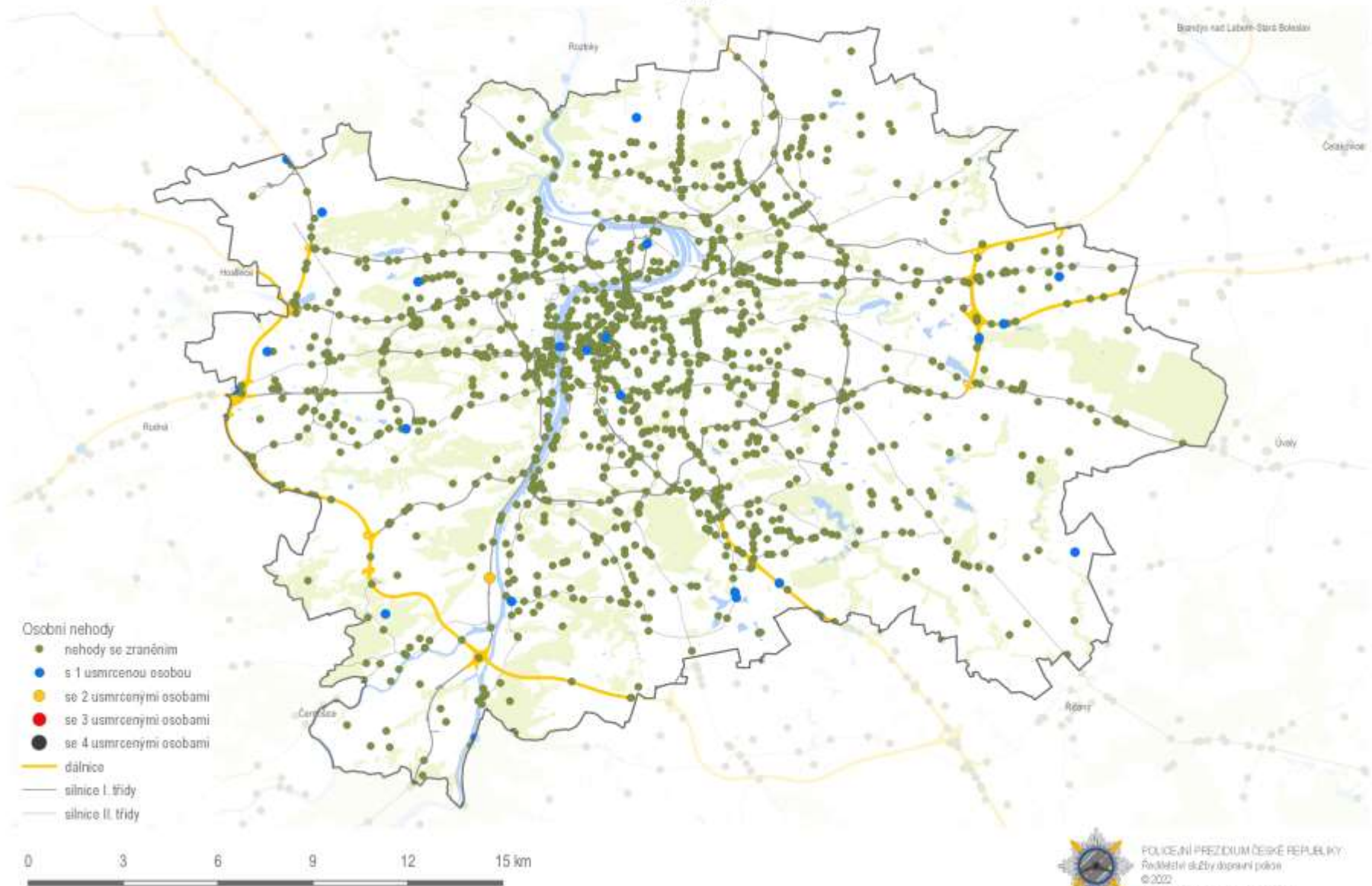
Zpracovali: pplk. Mgr. Jan STRAKA, kpt. Ing. Jana PELEŠKOVÁ, tel. 974 834 584, 974 834 223

plk. Mgr. Bc. Jiří ZLÝ, MBA
ředitel služby dopravní policie
schváleno elektronicky

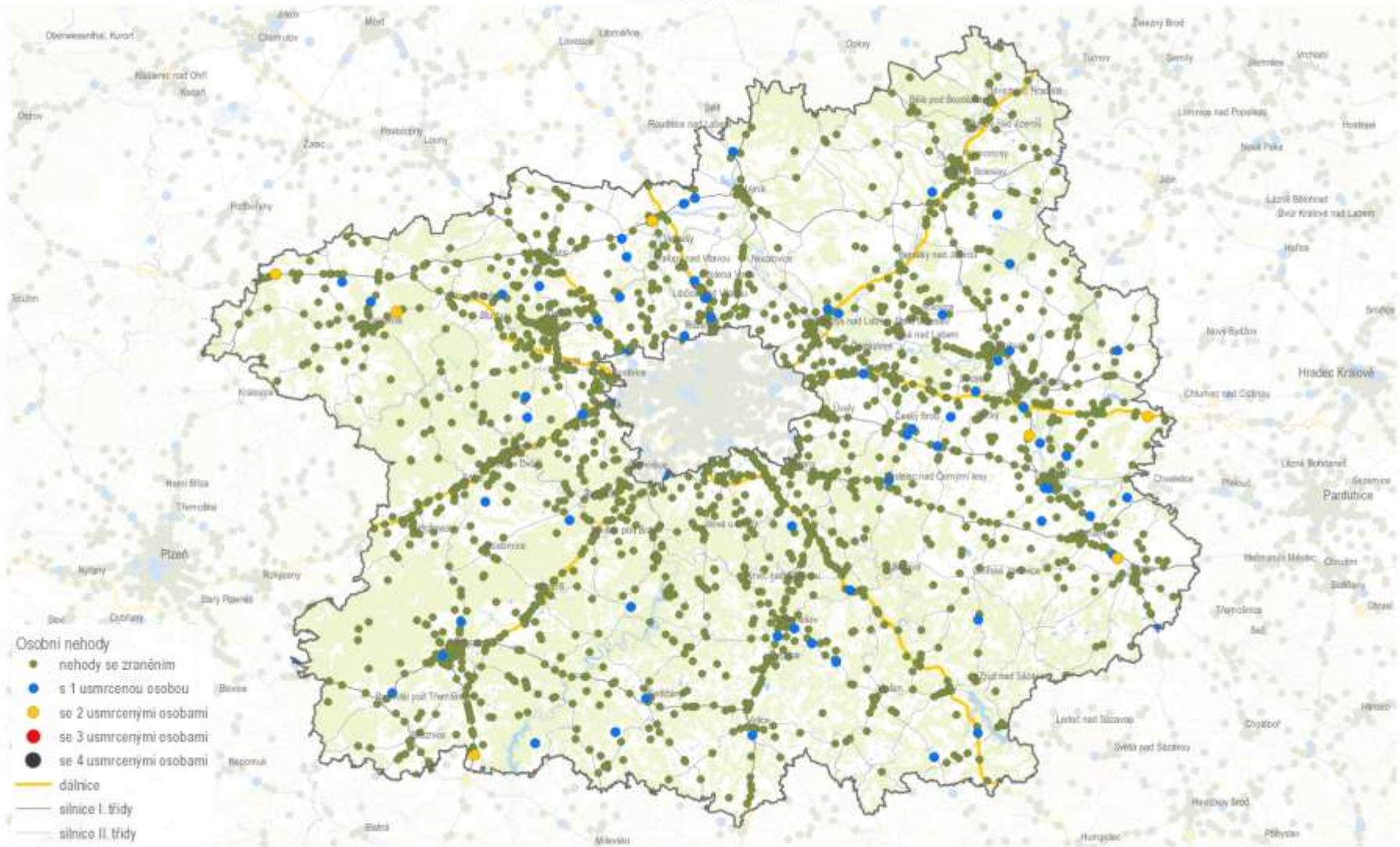
Příloha

Mapy nehod s následky na životě a zdraví v jednotlivých krajích České republiky v roce 2021

Nehody s následky na životě a zdraví (osobní nehody); rok 2021
Praha



Nehody s následky na životě a zdraví (osobní nehody); rok 2021 Středočeský kraj



0 10 20 30 40 50 km

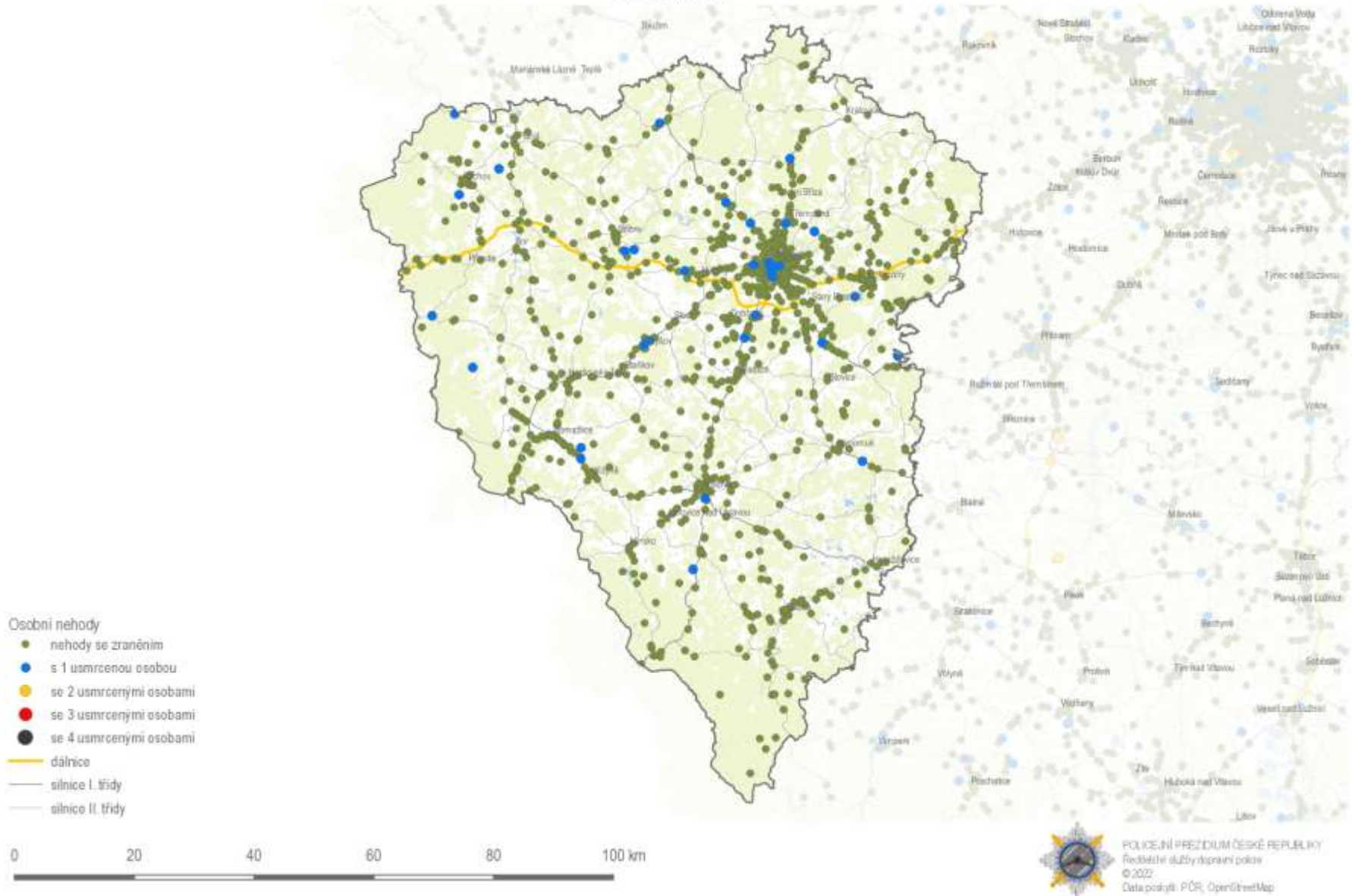


POLICEJNÍ PREZIDIUM ČESKÉ REPUBLIKY
Ředitelství služby řízení policie
© 2022
Data poskytl: PČR, OpenStreetMap

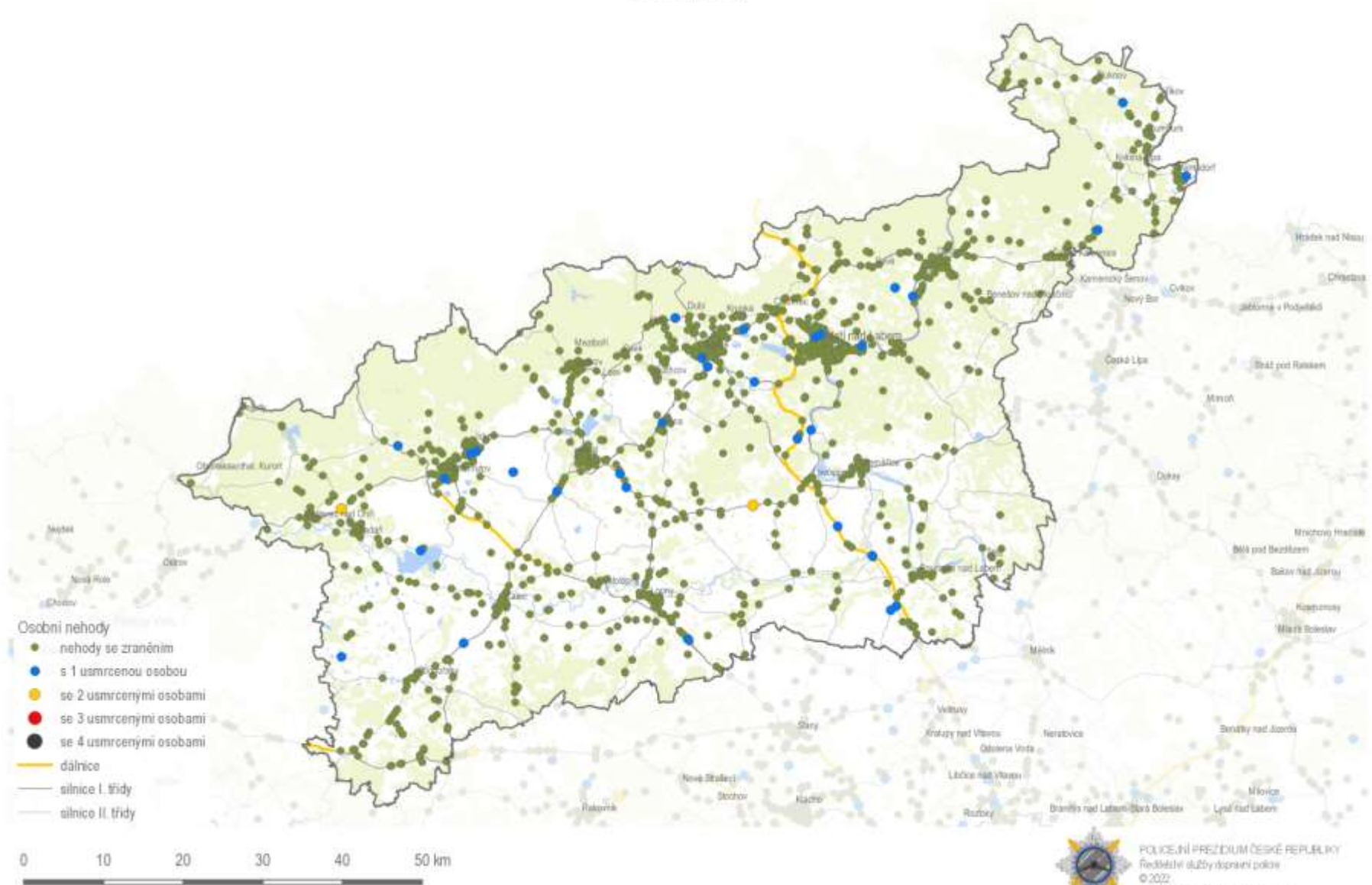
Nehody s následky na životě a zdraví (osobní nehody); rok 2021
Jihočeský kraj



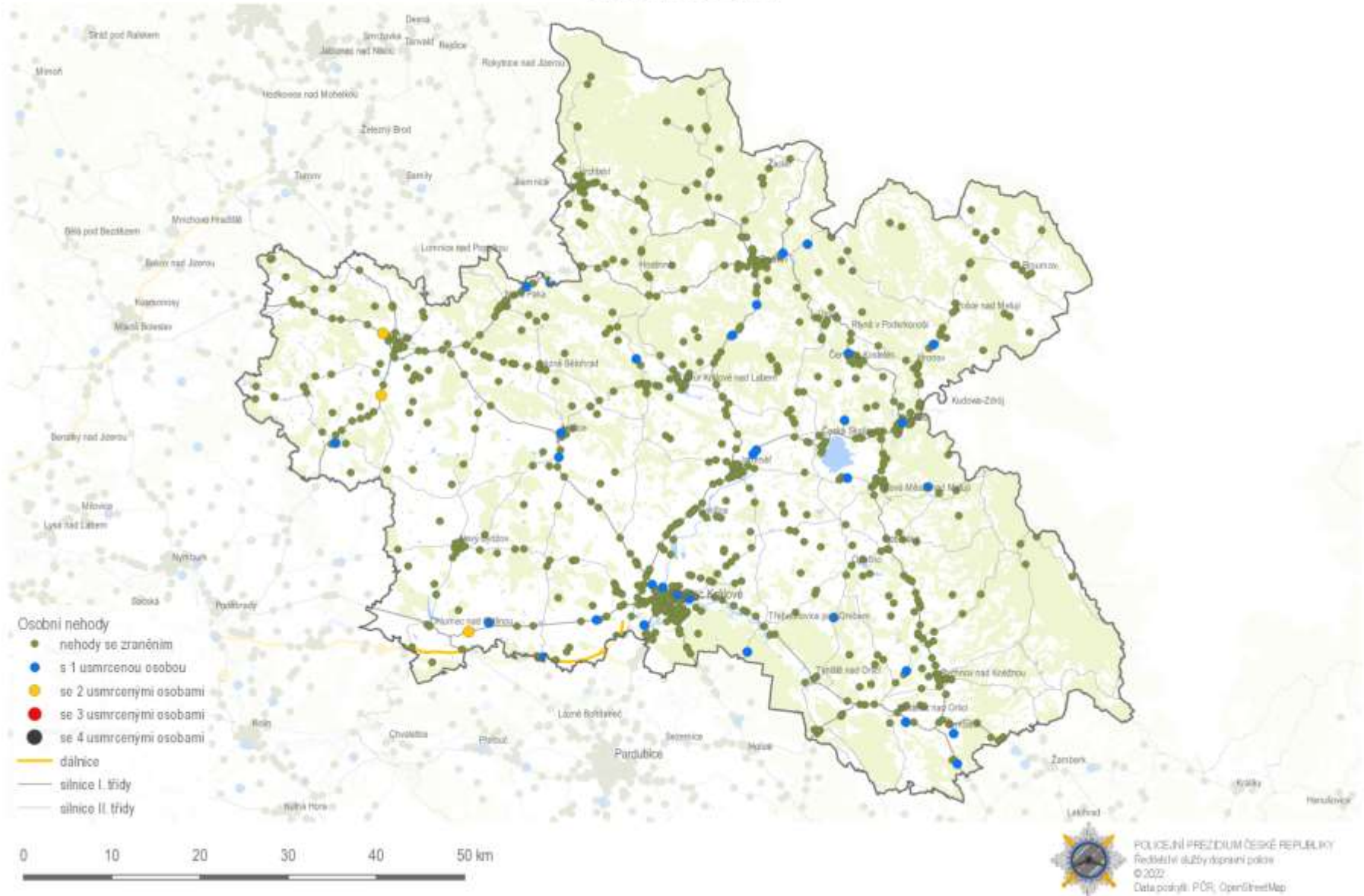
Nehody s následky na životě a zdraví (osobní nehody); rok 2021 Plzeňský kraj



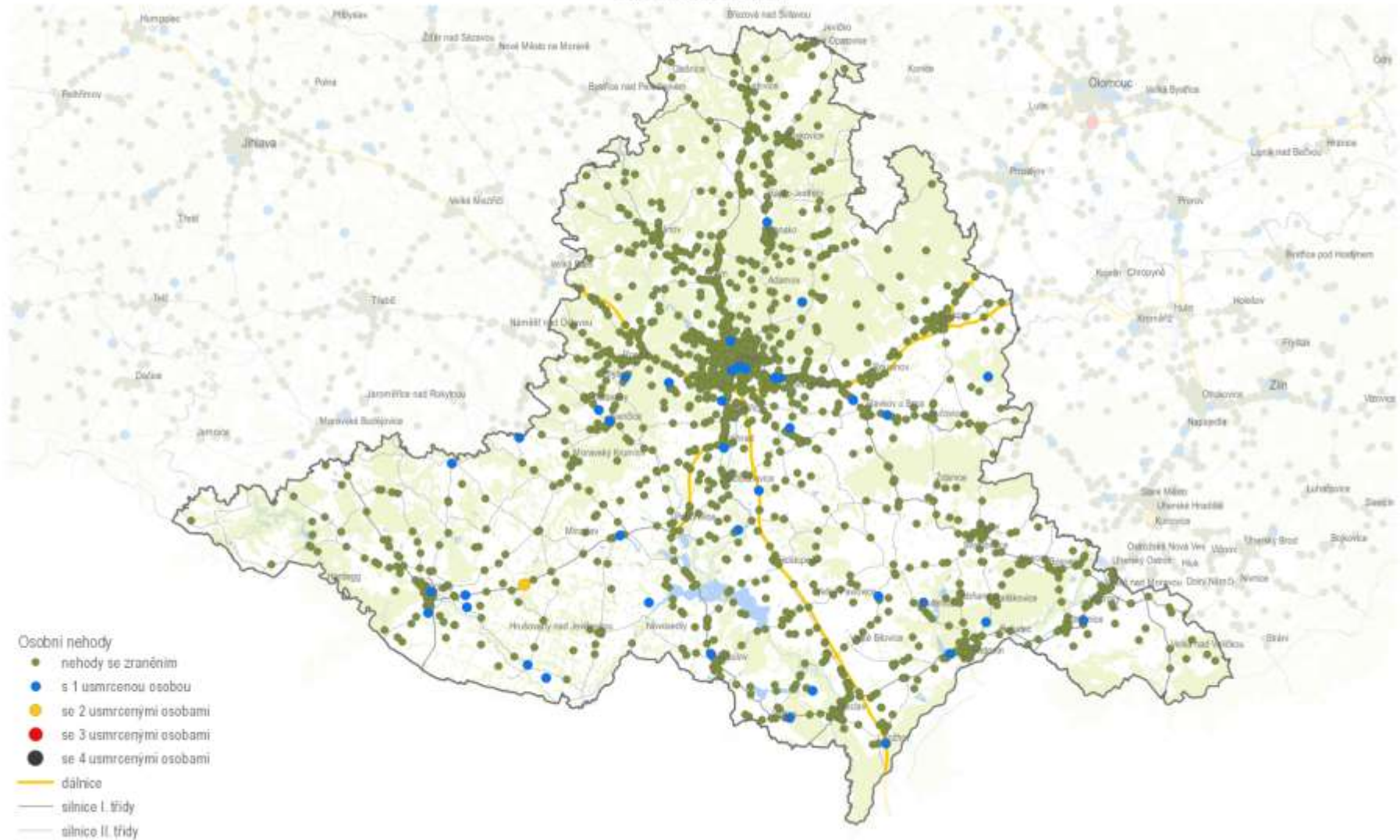
Nehody s následky na životě a zdraví (osobní nehody); rok 2021
Ústecký kraj



Nehody s následky na životě a zdraví (osobní nehody); rok 2021 Královéhradecký kraj

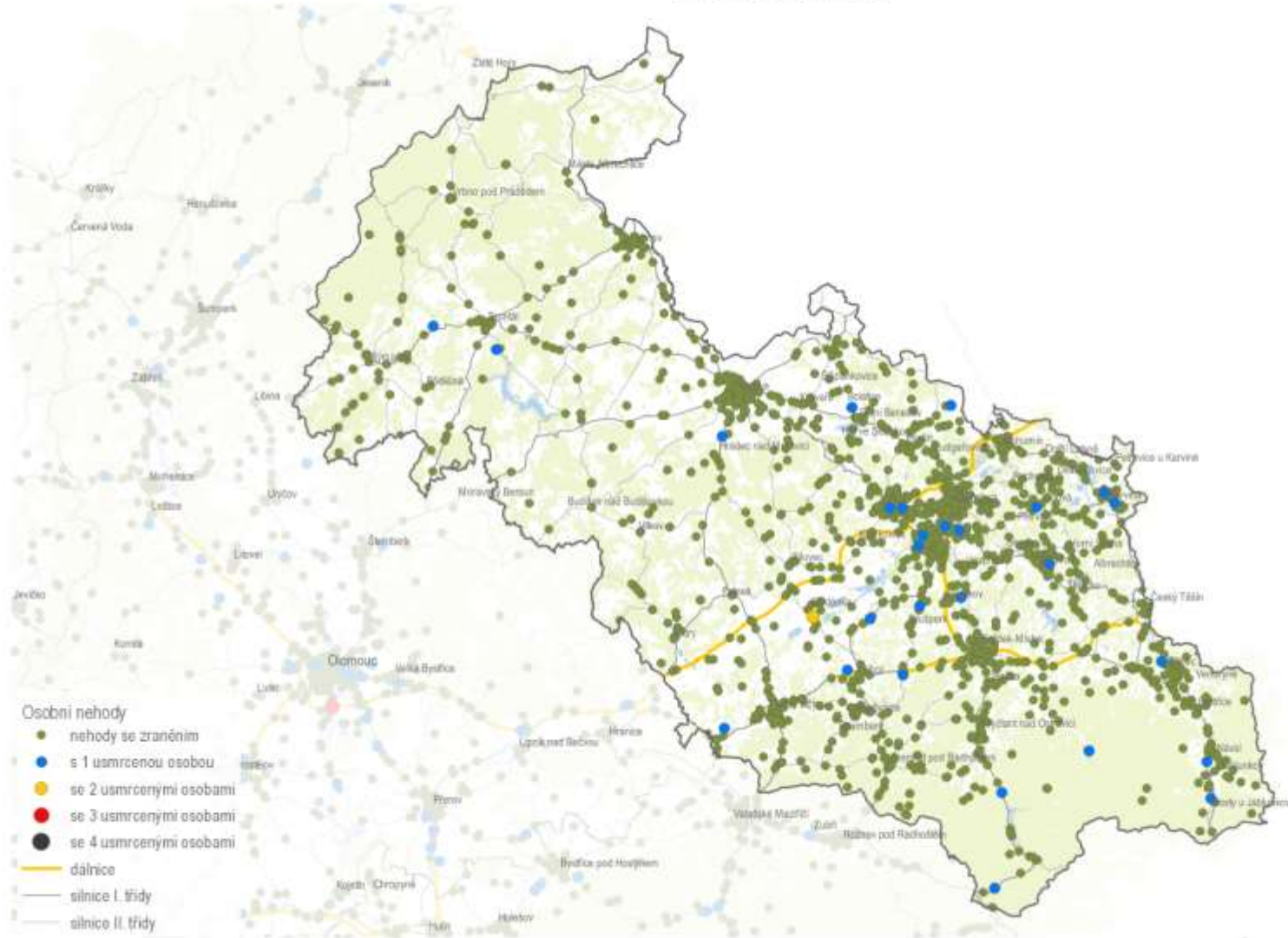


Nehody s následky na životě a zdraví (osobní nehody); rok 2021 Jihomoravský kraj



0 10 20 30 40 50 km

Nehody s následky na životě a zdraví (osobní nehody); rok 2021
Moravskoslezský kraj

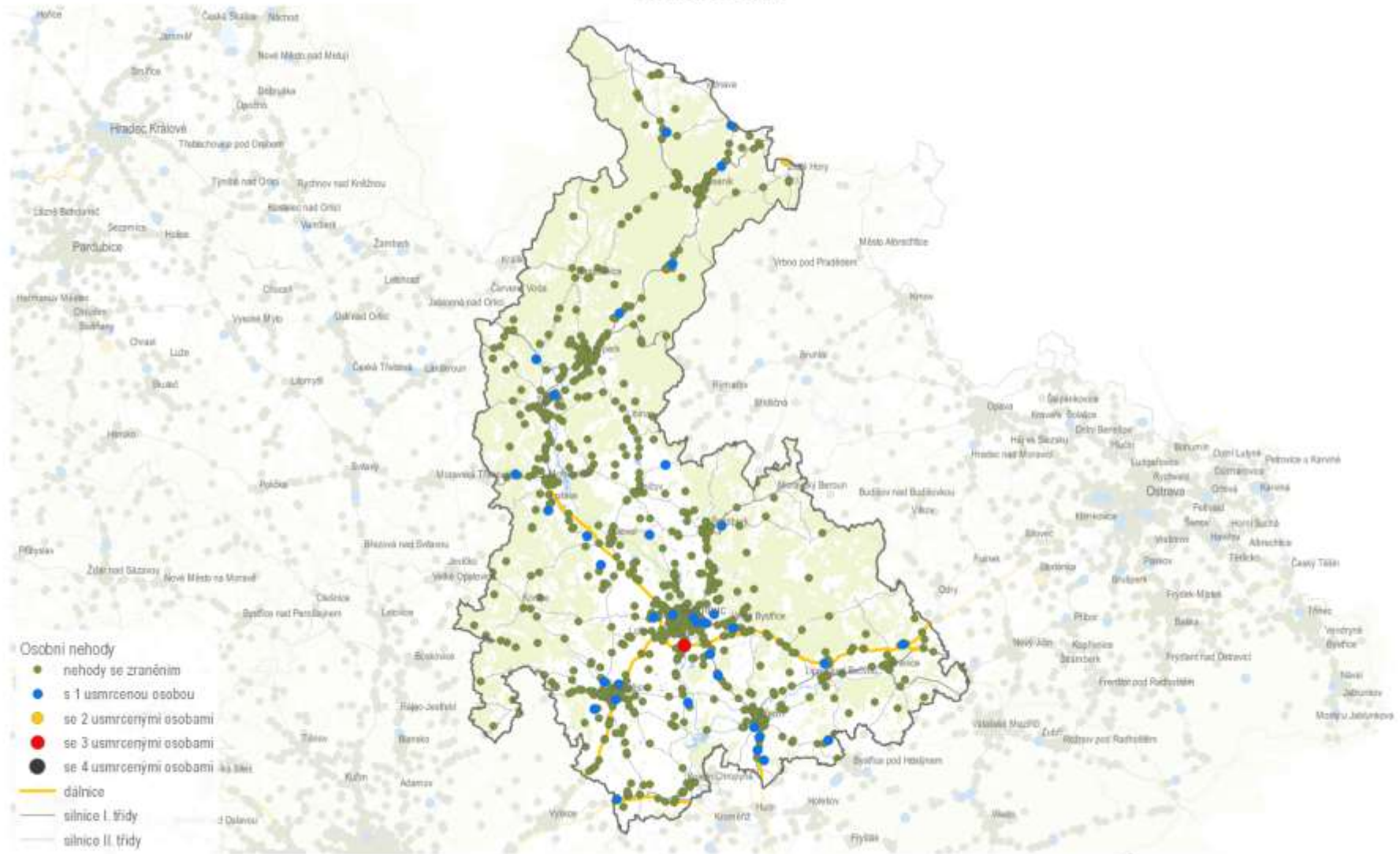


0 10 20 30 40 50 km



POLICEJNÍ PREZIDIUM ČESKÉ REPUBLIKY
Ředitelství služby řízení policie
© 2022
Data poskytl: PČR, OpenStreetMap

Nehody s následky na životě a zdraví (osobní nehody); rok 2021 Olomoucký kraj

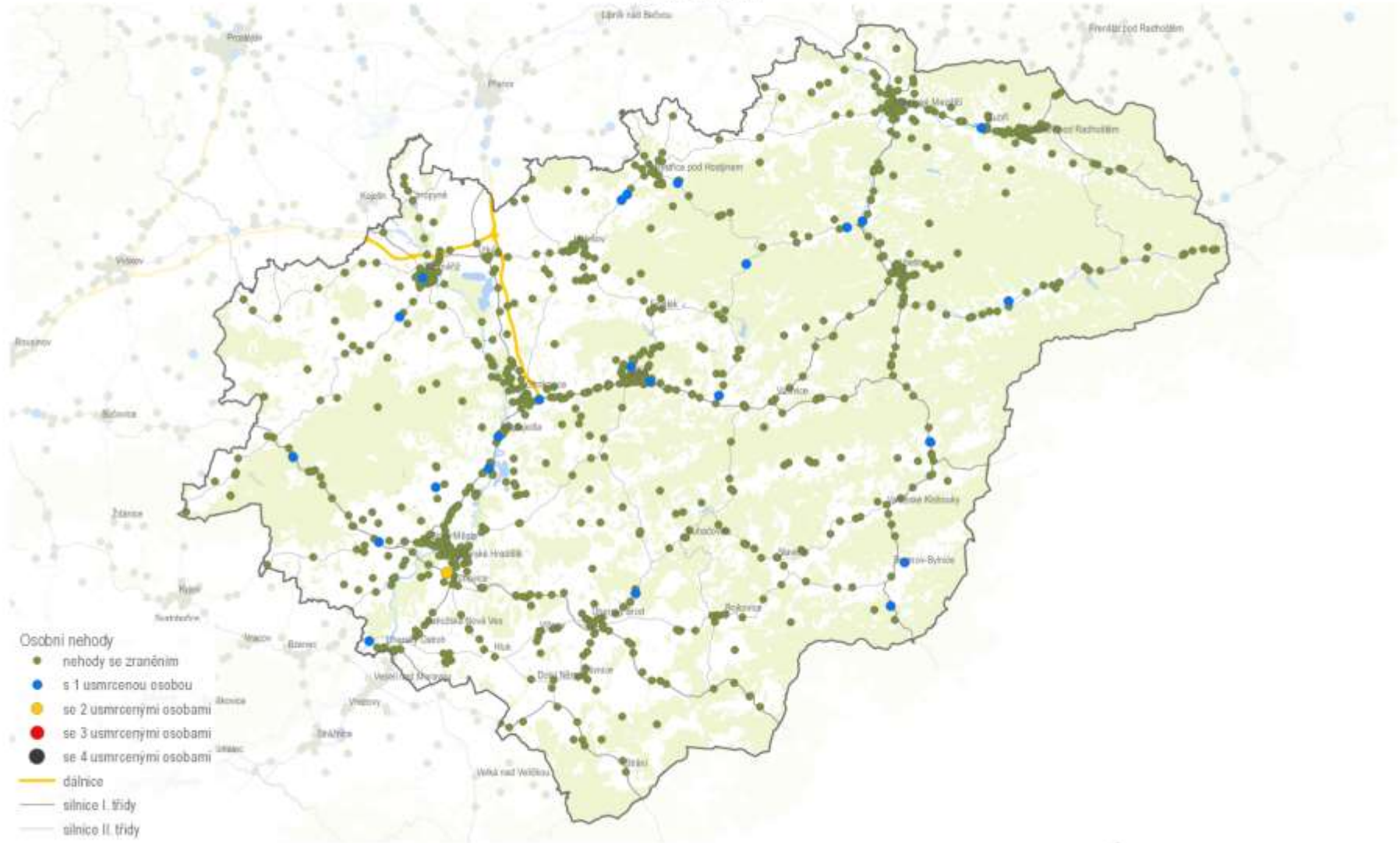


0 20 40 60 80 100 km



POLICEJNÍ PREZIDIUM ČESKÉ REPUBLIKY
Ředitelství služby dopravní policie
© 2022
Data poskytl: PČR, OpenStreetMap

Nehody s následky na životě a zdraví (osobní nehody); rok 2021
Zlínský kraj

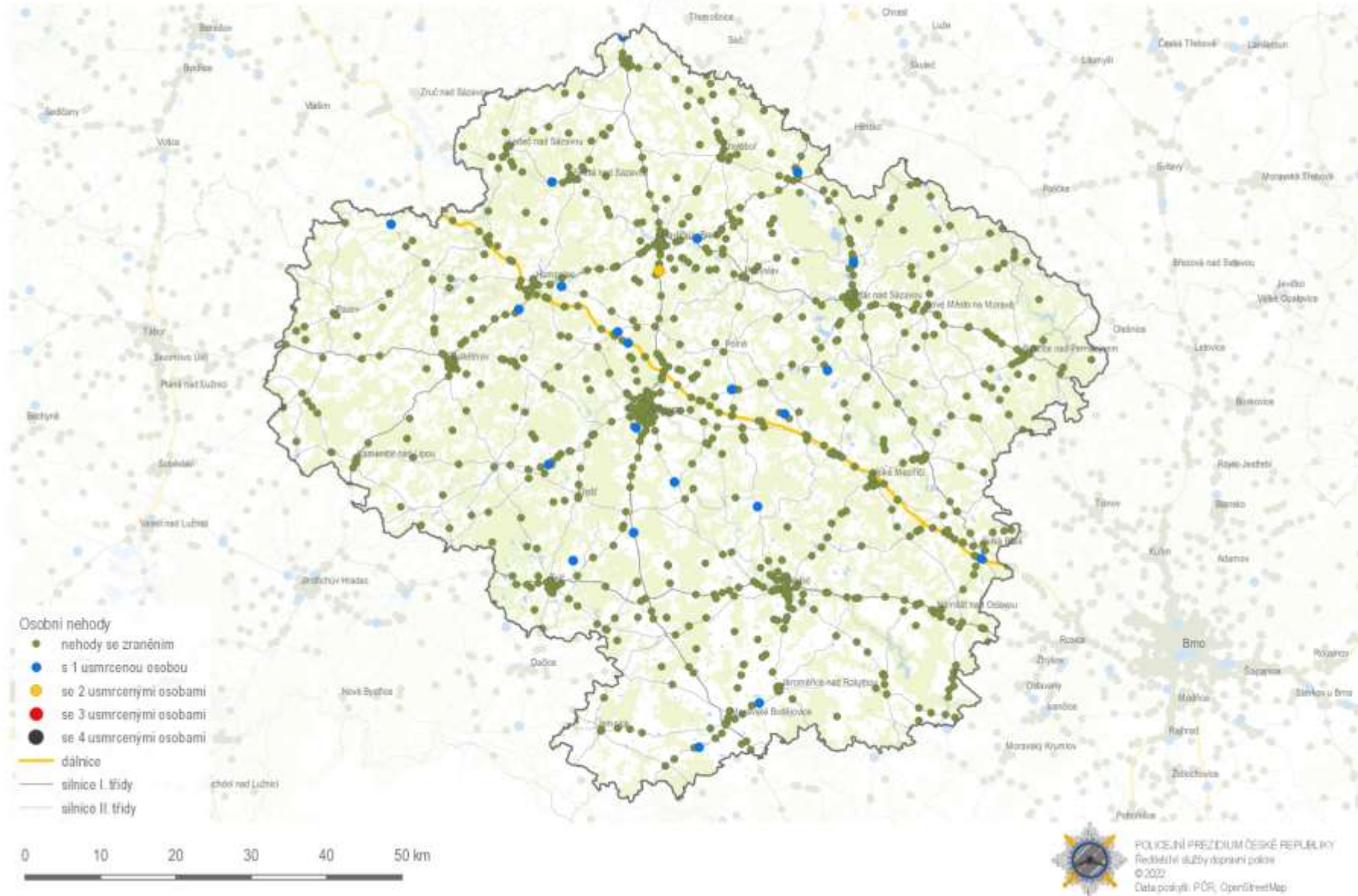


0 10 20 30 40 50 km



POLICE JÍH PŘEDJÍM ČESKÉ REPUBLIKY
Ředitelství služby dopravní policie
© 2022
Data poskytl: PČR, OpenStreetMap

Nehody s následky na životě a zdraví (osobní nehody); rok 2021 kraj Vysočina



Nehody s následky na životě a zdraví (osobní nehody); rok 2021 Pardubický kraj

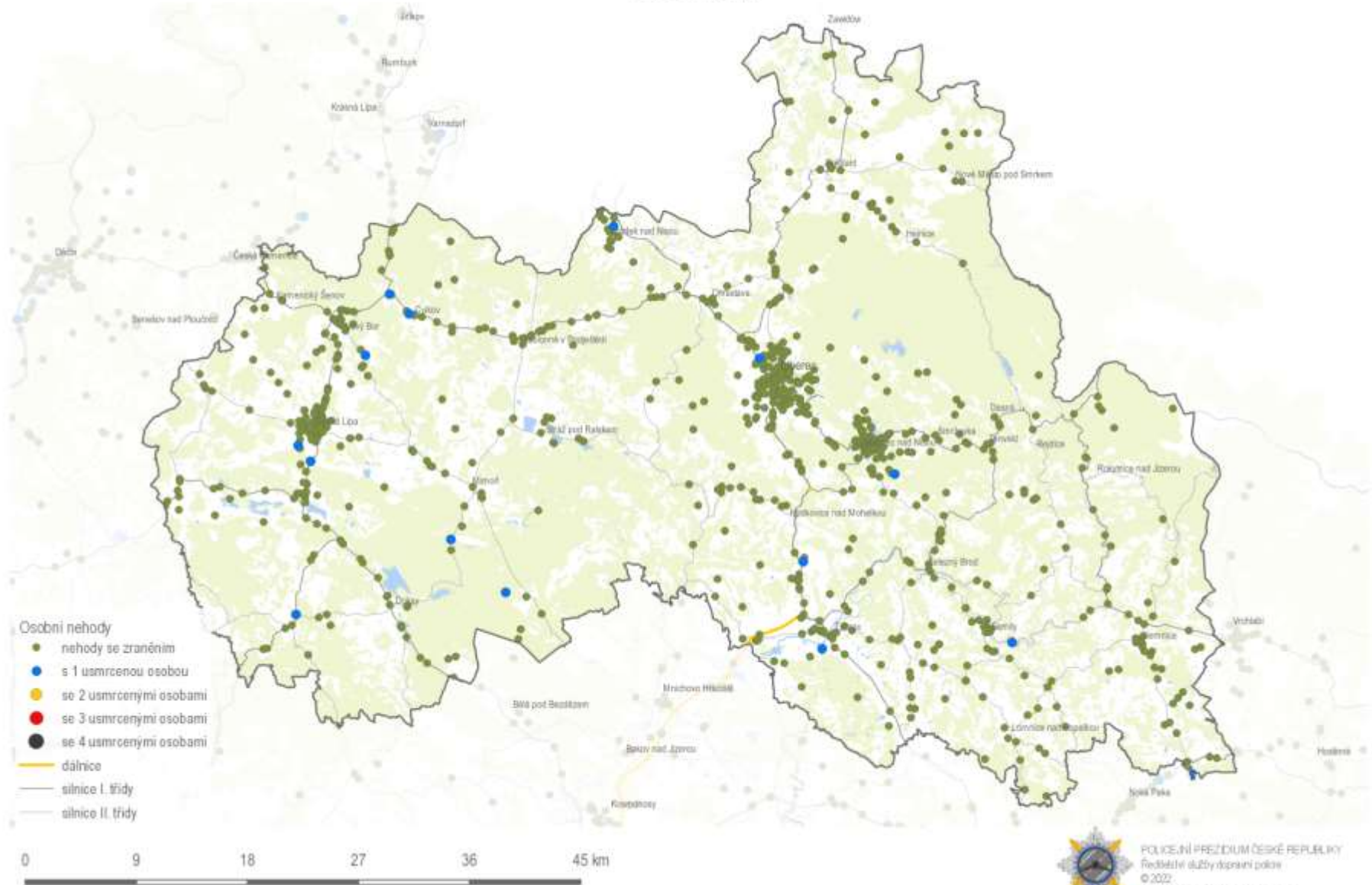


0 10 20 30 40 50 km



POLICE NI PŘEDSIUM ČESKÉ REPUBLIKY
Ředitelství služby dopravní policie
© 2022
Data poskytl: PČR, OpenStreetMap

Nehody s následky na životě a zdraví (osobní nehody); rok 2021 Liberecký kraj



Nehody s následky na životě a zdraví (osobní nehody); rok 2021
Karlovarský kraj

