



Praha 8. ledna 2020

Počet listů: 14

Přílohy: 1/15

INFORMACE

o nehodovosti na pozemních komunikacích v České republice v roce 2019

V roce 2019 Policie České republiky šetřila 107 572 dopravních nehod. Při těchto nehodách bylo 547 osob usmrceno, 2 110 osob zraněno těžce a 23 935 osob zraněno lehce. Celková hmotná škoda odhadnutá policisty na místě dopravní nehody dosáhla 6 838,6 milionů Kč.

Porovnání základních ukazatelů s rokem 2018

Pokles v kategorii:

- | | | |
|------------------------|--------------|--------------|
| • usmrcených osob | o 18 osob | tj. o 3,2 % |
| • těžce zraněných osob | o 355 osob | tj. o 14,4 % |
| • lehce zraněných osob | o 1 280 osob | tj. o 5,1 % |

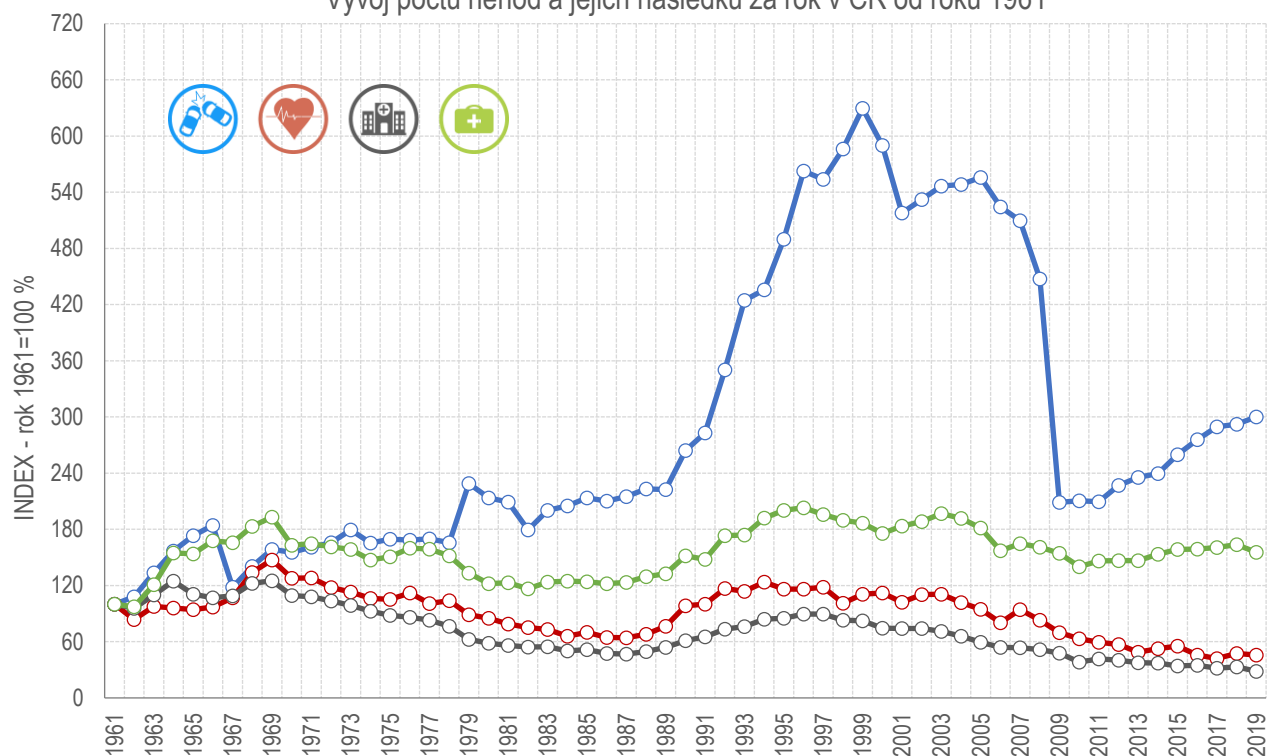
Nárůst v kategorii:

- | | | |
|----------------|-----------------|-------------|
| • počet nehod | o 2 808 nehod | tj. o 2,7 % |
| • hmotná škoda | o 290,7 mil. Kč | tj. o 4,4 % |

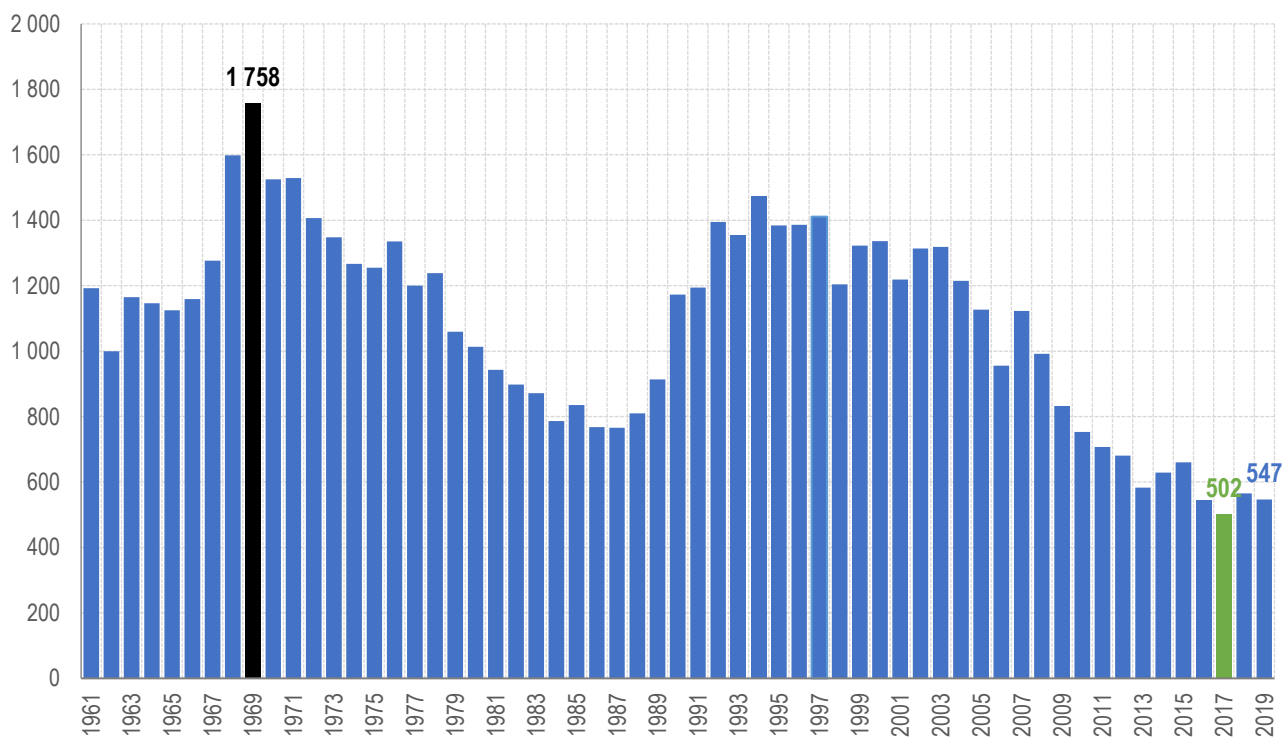
Počet osob usmrcených při nehodách za kalendářní rok byl v období od roku 1961, od něhož dopravní policie disponuje souvislou statistikou dopravní nehodovosti, nejnižší v roce 2017 (502 usmrcených osob). Počet usmrcených na pozemních komunikacích v roce 2019 je třetím nejnižším počtem fatálních následků ve sledovaném období. Naopak nejvíce osob bylo při dopravních nehodách usmrceno v roce 1969 (1 758 usmrcených osob).

Počet těžce zraněných osob při nehodách byl v roce 2019 nejnižší v historii, pro niž jsou dostupná data. Nejvyšší počet těžce zraněných při dopravních nehodách byl vykázán v roce 1969 (9 258 těžce zraněných).

Vývoj počtu nehod a jejich následků za rok v ČR od roku 1961



Vývoj počtu usmrcených osob od roku 1961



Následující tabulka obsahuje počty dopravních nehod a jejich následků za uplynulých 10 let.

Počet nehod a následků, ČR, 2010 - 2019	počet nehod	z toho následky na životě a zdraví	usmrceno	těžce zraněno osob	lehce zraněno osob
2010	75 522	19 676	753	2 823	21 610
2011	75 137	20 487	707	3 092	22 519
2012	81 404	20 504	681	2 986	22 590
2013	84 398	20 342	583	2 782	22 577
2014	85 859	21 054	629	2 762	23 655
2015	93 067	21 561	660	2 540	24 426
2016	98 864	21 386	545	2 580	24 501
2017	103 821	21 263	502	2 339	24 740
2018	104 764	21 889	565	2 465	25 215
2019	107 572	20 806	547	2 110	23 935

Každý den Policie ČR šetřila v průměru 294,72 nehod, bylo usmrceno 1,5 osoby, 71,36 osob bylo zraněno. Co se týče odhadu hmotné škody, na každý den připadá v průměru škoda 18 735 882,47 Kč.

Výše uvedené lze také interpretovat tak, že Policie ČR šetřila dopravní nehodu každých 4,89 minuty, každých 16,01 hodin došlo na pozemních komunikacích k usmrcení osoby a každých 20,18 minut byl zraněn účastník silničního provozu. Na každou hodinu připadá hmotná škoda ve výši 780 661,77 Kč a průměrná škoda připadající na jednu nehodu je 63 572,28 Kč.

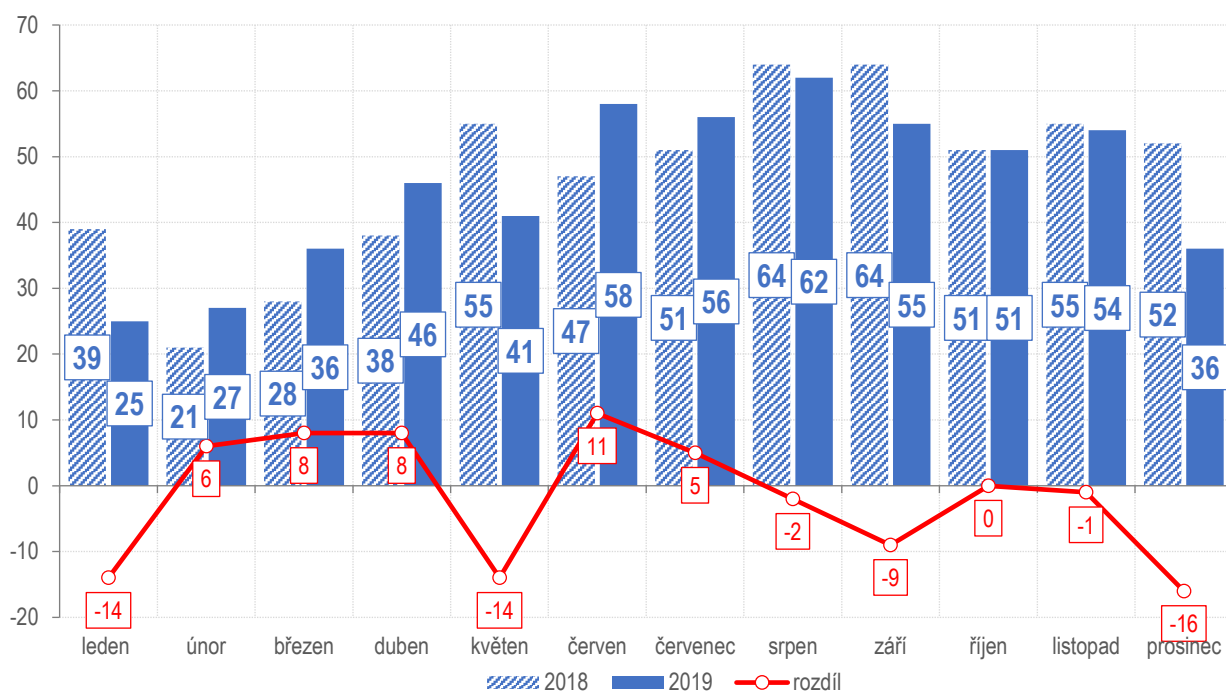
Časové rozložení dopravních nehod

Z vyhodnocení základních statistických dat o počtu dopravních nehod a jejich následků plyne, že nejhorším měsícem co do počtu dopravních nehod na pozemních komunikacích byl v roce 2019 říjen, kdy došlo k 9 950 dopravním nehodám. Říjen byl měsícem s nejvyšším počtem nehod i v uplynulých dvou letech. Nejtragičtějším měsícem se stal srpen, kdy došlo k 62 úmrtím na následky dopravních nehod do 24 hodin od nehody.

Nehody a následky po měsících, 2019	počet nehod	usmrceno	těžce zraněno	lehce zraněno	hmotná škoda
leden	8 645	25	119	1 626	559 695 900
únor	7 258	27	119	1 269	431 842 100
březen	8 078	36	160	1 590	491 100 400
duben	9 270	46	183	1 871	576 888 800
květen	9 326	41	176	1 986	609 701 300
červen	9 630	58	277	2 507	627 821 400
červenec	8 994	56	216	2 423	591 401 700
srpen	9 031	62	217	2 507	576 897 900
září	9 494	55	195	2 343	634 508 500
říjen	9 950	51	186	2 139	630 804 000
listopad	9 417	54	156	1 833	585 073 600
prosinec	8 479	36	106	1 841	522 861 500
Celkem	107 572	547	2 110	23 935	6 838 597 100

V grafu je znázorněno porovnání počtu fatálních následků v jednotlivých měsících s předchozím rokem.

Usmrčené osoby po měsících; ČR,
rok 2019, porovnání s rokem 2018



Nejvíce nehod se stalo v pátek (17 374 nehod), nejméně naopak v neděli (11 387). Počty nehod oproti roku 2018 vzrostly, jedinou výjimku představují střední nehody, kde byl zaznamenán pokles o 565 dopravních nehod. K nejvyššímu poklesu usmrčených při dopravních nehodách došlo u sobotních (o 17 usmrčených) a úterních (o 16 usmrčených) nehod.

Den v týdnu	počet nehod	rozdíl nehod oproti roku 2018	počet usmrčených	rozdíl usmrčených oproti roku 2018
Pondělí	16 744	237	90	3
Úterý	16 163	893	67	-16
Středa	16 103	-565	67	-8
Čtvrtek	16 593	674	87	26
Pátek	17 374	389	77	1
Sobota	13 208	712	85	-17
Neděle	11 387	468	74	-7

Nejvíce dopravních nehod šetřili policisté v pátek 14. června 2019 (441 nehod), nejméně v úterý 24. prosince 2019 (134 nehod). Nejtragičtějšími dny v tomto období bylo pondělí 11. listopadu 2019, kdy vyhaslo následkem dopravních nehod 8 životů. Obdobně tragickými dny pak byly středa 5. června 2019, pondělí 26. srpna 2019 a čtvrtek 12. září 2019, kdy každý z těchto tří dnů došlo při dopravních nehodách na pozemních komunikacích k usmrcení 6 osob. V roce 2019 zaznamenali policisté celkem 88 dnů bez usmrcení při dopravních nehodách.

Osoby usmrčené při dopravních nehodách

V roce 2019 bylo při dopravních nehodách usmrceno 222 řidičů osobních automobilů, 93 chodců, 82 spolujezdců v osobním vozidle, 70 řidičů motocyklů a 36 cyklistů. Nejvyšší nárůst počtu usmrčených byl zaznamenán u řidičů osobních vozidel (o 21 usmrčených více) a řidičů nákladních vozidel (o 6 usmrčených více). Za zmínku však stojí, že počet fatálních následků u skupiny nejohroženějších účastníků silničního provozu (chodců, cyklistů a motocyklistů) v roce 2019 poklesl celkem o 38.

2019	Kategorie usmrcených osob	rozdíl
222	řidič osobního vozidla	21
93	chodec	-20
82	spolujezdec v osobním vozidle	-15
70	řidič motocyklu	-16
36	cyklista	-2
19	řidič nákladního vozidla	6
4	řidič nákladního vozidla s návěsem	0
3	spolujezdec na motocyklu	1
3	cestující v autobusu	1
2	spolujezdec v nákladním vozidle s přívěsem	2
2	řidič jiného motorového vozidla	2
2	spolujezdec v jiném motorovém vozidle	2
2	spolujezdec v osobním vozidle s přívěsem	1
2	spolujezdec v nákladním vozidle	1
1	spolujezdec v nákladním vozidle s návěsem	1
1	řidič mopedu	0
1	řidič osobního vozidla s přívěsem	0
1	řidič malého motocyklu	-1
1	řidič nákladního vozidla s přívěsem	-1
0	řidič autobusu	-1
547	CELKEM	-18

Dopravní nehody dle zavinění

Řidiči motorových vozidel zavinili 80,2 % dopravních nehod, při nichž přišlo o život 508 osob, což představuje pokles usmrcených oproti minulému roku o 13 osob. K usmrcení došlo dále u nehod zaviněných řidiči nemotorového vozidla (27 osob), chodci (11 osob) a zvěří (1 osoba). Nejvyšší pokles počtu usmrcených osob evidujeme při nehodách zaviněných řidičem motorového vozidla a chodcem (celkem o 23 usmrcených).

Nehody podle zavinění	počet nehod	tj. % z celkového počtu nehod	rozdíl nehod oproti roku 2018	usmrceno osob	tj. % z celkového počtu usmrcených	rozdíl usmrcených oproti roku 2018
řidičem motorového vozidla	86 315	80,2	-317	508	92,9	-13
řidičem nemotorového vozidla	2 855	2,7	-41	27	4,9	8
z toho dětmi	274	0,3	11	1	0,2	1
chodcem	1 079	1,0	-82	11	2,0	-10
z toho dětmi	413	0,4	7	1	0,2	0
jiným účastníkem	176	0,2	26	0	0,0	0
závadou komunikace	290	0,3	77	0	0,0	0
technickou závadou komunikace	461	0,4	47	0	0,0	0
lesní zvěří, domácím zvířetem	15 928	14,8	3 091	1	0,2	-3
jiné zavinění	468	0,4	7	0	0,0	0

Příčiny dopravních nehod

Co se týče příčin dopravních nehod zaviněných řidiči motorových vozidel, na počtu dopravních nehod se v roce 2019 nejvýrazněji podílí nesprávný způsob jízdy (67,7 % nehod), při těchto nehodách bylo usmrceno 207 osob. Za obdobně tragickou příčinu dopravních nehod lze označit nepřiměřenou rychlost, která se sice na počtu dopravních nehod podílí „pouze“ 15 %, ale usmrceno při těchto

nehodách bylo 188 osob (tj. 37 % osob usmrčených při nehodách zaviněných řidiči motorových vozidel).

Hlavní příčina nehody (jen řidiči mot. vozidel)	počet nehod	podíl na celkovém počtu nehod	usmrčeno osob	podíl na celkovém počtu usmrčených	rozdíl usmrčených oproti roku 2018
nepřiměřená rychlost	12 933	15,0	188	37,0	-26
nesprávné předjíždění	1 439	1,7	31	6,1	14
nedání přednosti	13 501	15,6	82	16,1	-2
nesprávný způsob jízdy	58 440	67,7	207	40,7	1

Nejčtenější příčinou nehod řidičů motorových vozidel bylo v roce 2019 nevěnování se řízení vozidla (20,4 % z celkového počtu nehod zaviněných řidiči motorových vozidel), dále následuje nesprávné otáčení nebo couvání (10,6 % z celkového počtu nehod zaviněných řidiči motorových vozidel), jiný druh nesprávné jízdy (10,4 % z celkového počtu těchto nehod) a další.

Pořadí	Nejčtenější příčiny nehod zaviněných řidiči motorových vozidel	počet nehod
1.	řidič se plně nevěnoval řízení vozidla	17 623
2.	nesprávné otáčení nebo couvání	9 155
3.	jiný druh nesprávné jízdy	8 945
4.	nedodržení bezpečné vzdálenosti za vozidlem	7 231
5.	nepřízpůsobení rychlosti stavu vozovky	5 627
6.	nezvládnutí řízení vozidla	4 826
7.	vyhýbání bez dostatečného bočního odstupu	4 765
8.	nepřízpůsobení rychlosti dopravně technickému stavu vozovky	4 049
9.	nedání přednosti upravené dopravní značkou "DEJ PŘEDNOST V JÍZDĚ!"	3 770
10.	přejetí do protisměru	2 575

Nejtragičtějšími příčinami nehod řidičů motorových vozidel bylo nepřizpůsobení rychlosti dopravně technickému stavu vozovky (95 usmrčených, tj. 18,7 % usmrčených osob při nehodách zaviněných řidiči motorového vozidla) a vjetí do protisměru (81 usmrčených osob, tj. 15,9 %). Následuje nevěnování se řízení vozidla (60 usmrčených osob, tj. 11,8 %) a další.

Pořadí	Nejtragičtější příčiny nehod zaviněných řidiči motorových vozidel	počet usmrčených
1.	nepřízpůsobení rychlosti dopravně technickému stavu vozovky	95
2.	přejetí do protisměru	81
3.	řidič se plně nevěnoval řízení vozidla	60
4.	nepřízpůsobení rychlosti stavu vozovky	34
5.	nepřízpůsobení rychlosti vlastnostem vozidla a nákladu	27
6.	nezvládnutí řízení vozidla	24
7.	jiný druh nesprávné jízdy	20
8.	kolize s protijedoucím vozidlem při předjíždění	20
9.	nedání přednosti upravené dopravní značkou "DEJ PŘEDNOST V JÍZDĚ!"	18
10.	nedání přednosti upravené dopravní značkou " STŮJ, DEJ PŘEDNOST V JÍZDĚ!"	18

Dopravní nehody podle druhu

Nejčtenějším i nejtragičtějším druhem nehody je srážka s jedoucím nekolejovým vozidlem, při které zemřelo 248 osob (což představuje pokles o 19 usmrčených osob v porovnání s předchozím rokem). K nejvyššímu nárůstu počtu usmrčených osob (o 41) došlo u nehod končících srážkou s pevnou překážkou, což je zároveň druhý nejtragičtější druh srážky. Následuje srážka s chodcem, při které zahynulo 87 osob. Co do počtu dopravních nehod byl nejvyšší nárůst zachycen u srážky s lesní zvěří, oproti roku 2018 se takových nehod stalo o 3 116 více. Naopak nejvýraznější pokles počtu nehod zaznamenala srážka s jedoucím nekolejovým vozidlem, těchto nehod se ve srovnání s rokem

předchozím stalo o 1 556 méně, což ale nic nezměnilo na skutečnosti, že se jedná o nejčtenější druh dopravní nehody.

Nehody podle druhu	počet nehod	rozdíl nehod oproti roku 2018	počet usmrcených	rozdíl usmrcených oproti roku 2018
srážka s jedoucím nekolejovým vozidlem	33 703	-1 556	248	-19
srážka s vozidlem zaparkovaným	24 051	1 314	5	-4
srážka s pevnou překážkou	21 829	264	154	41
srážka s chodcem	3 265	-267	87	-27
srážka s lesní zvěří	15 510	3 116	1	-1
srážka s domácím zvířetem	473	-4	0	-1
srážka s vlakem	152	3	18	0
srážka s tramvají	647	-17	1	1
havárie	5 376	-285	31	-4
jiný druh nehody	2 566	240	2	-4

Dopravní nehody podle druhu vozidla

Celkem 51 586 dopravních nehod zavinili řidiči osobních automobilů bez přívěsu a při těchto nehodách bylo usmrceno 372 osob, tj. o 9 méně než v roce 2018. Nejvyšší pokles fatálních následků byl zaznamenán u nehod zaviněných řidiči motocyklu, a to o 11 usmrcených osob. Celkem 18 751 (o 879 nehod více než v roce 2018) zavinil řidič, který z místa nehody ujel. Při těchto nehodách bylo usmrceno celkem 7 osob (což je o 3 osoby méně, než v roce předcházejícím).

Nehody podle druhu vozidla	počet nehod	rozdíl nehod	tj. rozdíl nehod v %	usmrceno osob	rozdíl usmrcených	tj. rozdíl usmrcených v %
moped	76	-20	-20,8	1	0	0,0
malý motocykl	91	-18	-16,5	1	0	0,0
motocykl	1 826	-103	-5,3	46	-11	-19,3
osobní automobil bez přívěsu	51 586	-1 028	-2,0	372	-9	-2,4
osobní automobil s přívěsem	521	25	5,0	3	0	0,0
nákladní automobil	7 690	-73	-0,9	43	3	7,5
nákladní automobil s přívěsem	771	-37	-4,6	6	2	50,0
nákladní automobil s návěsem	3 028	57	1,9	19	7	58,3
autobus	1 341	-57	-4,1	4	-3	-42,9
traktor	335	37	12,4	1	-1	-50,0
tramvaj	140	25	21,7	1	0	0,0
trolejbus	66	-4	-5,7	0	0	.
jiné motorové vozidlo	221	8	3,8	4	2	100,0
jízdní kolo	2 646	-78	-2,9	27	8	42,1
povoz, jízda na koni	8	4	100,0	0	0	.
jiné nemotorové vozidlo	62	23	59,0	0	0	.
vlak	1	0	0,0	0	0	.
nezjištěno, řidič ujel	18 751	879	4,9	7	-3	-30,0
jiný druh vozidla	10	2	25,0	0	0	.

Dopravní nehody zaviněné pod vlivem alkoholu

U 4 627 nehod (nárůst o 1 nehodu) bylo u viníka dopravní nehody zjištěno požití alkoholu. Při těchto nehodách došlo k usmrcení 53 osob (tj. o 9 osob méně než v roce 2018). Drogy byly zjištěny u řidiče motorového vozidla v případě 269 dopravních nehod. V 59 případech byla u řidiče-viníka zjištěna přítomnost alkoholu a drog současně.

Nehody zaviněné pod vlivem alkoholu nebo jiných návykových látek	počet nehod	rozdíl nehod oproti roku 2018	počet usmrcených	rozdíl usmrcených oproti roku 2018
Alkohol u viníka do 0,24‰	155	-39	5	1
Alkohol u viníka 0,24 až 0,5‰	325	14	2	-1
Alkohol u viníka 0,6 až 0,8‰	286	10	1	0
Alkohol u viníka 0,8 až 1,0‰	209	-25	1	-4
Alkohol u viníka 1,0 až 1,5‰	670	-69	8	-4
Alkohol u viníka 1,5‰ a více	2 923	105	30	-3
Alkohol a drogy	59	5	6	2
Alkohol celkem	4 627	1	53	-9
Drogy celkem	269	9	9	-5

Dopravní nehody dle místa

Z celkového počtu nehod a jejich následků došlo v obcích k:

- 66,7 % počtu nehod,
- 27,4 % usmrcení osob,
- 49,9 % těžkých zranění,
- 56,7 % lehkých zranění,
- 56,5 % vzniklých škod a
- 71,1 % nehod pod vlivem alkoholu.

Místo nehody	počet nehod	usmrceno osob	těžce zraněno	lehce zraněno	hmotná škoda v mil. Kč
V obci	71 714	150	1053	13579	3863,0
<i>Index-rok 2018 = 100 %</i>	<i>99,84</i>	<i>88,76</i>	<i>81,31</i>	<i>95,88</i>	<i>101,76</i>
Mimo obec	35 858	397	1 057	10 356	2 975,6
<i>Index-rok 2018 = 100 %</i>	<i>108,88</i>	<i>100,25</i>	<i>90,34</i>	<i>93,70</i>	<i>108,14</i>
z toho dálnice	4952	31	83	844	694,4
<i>Index-rok 2018 = 100 %</i>	<i>122,18</i>	<i>93,94</i>	<i>110,67</i>	<i>98,83</i>	<i>116,13</i>

Nejvíce nehod v roce 2019 se stalo na místních komunikacích a na silnicích I., II. a III. třídy. K nejvyššímu nárůstu počtu nehod v porovnání s loňským rokem došlo u dálnic (o 899 nehod) a u silnic II. třídy (o 871 nehod). Z pohledu následků na životě jsou nejtragičtější nehody na silnicích I. a II. třídy (ve sledovaném období celkem 338 usmrcených osob). U žádného z druhů komunikace nedošlo k radikálnímu zvýšení počtu fatálních následků. Naopak nejvyšší pokles počtu usmrcených byl zjištěn u silnic I. třídy, a to o 11 usmrcených osob. Za zmínku také stojí, že i přes markantní nárůst počtu nehod na dálnicích byl ve srovnání s rokem 2018 zaznamenán u tohoto druhu komunikace pokles počtu usmrcených o 2 osoby.

Druh komunikace	počet nehod	rozdíl nehod oproti roku 2018	počet usmrcených	rozdíl usmrcených oproti roku 2018
dálnice	4 952	899	31	-2
silnice I. třídy	15 076	458	203	-11
silnice II. třídy	16 442	871	135	2
silnice III. třídy	13 591	348	88	1
sledovaná křižovatka	2 545	-170	5	-2
sledovaná komunikace	11 164	158	27	-4
místní komunikace	38 390	-204	53	1
účelová komunikace - polní, lesní cesty apod.	649	223	3	1
účelová komunikace - ostatní	4 763	225	2	-4

Dopravní nehody v krajích

K nejvyššímu počtu dopravních nehod došlo v roce 2019 na území hl. m. Prahy (21 458 nehod), následují kraje Středočeský a Ústecký. Nejvíce usmrcených osob evidujeme v kraji Středočeském (88 usmrcených osob).

V absolutním vyjádření došlo v porovnání s rokem 2018 k nejvyššímu nárůstu počtu nehod ve Středočeském kraji (o 1 148 nehod, tj. o 7,7 %) a v Moravskoslezském kraji (o 545 nehod, tj. o 5,6 %). Nejvyšší nárůst počtu usmrcených osob v absolutním vyjádření byl zaznamenán v Královéhradeckém kraji (o 30 osob, tj. o 166,7 %).

Nejvýraznější pokles počtu usmrcených byl zachycen ve Středočeském kraji (o 18), Plzeňském kraji (o 16 usmrcených osob) a hl. m. Praze (o 11 usmrcených).

Nehody a následky v krajích; 2019	počet nehod	usmrceno osob	těžce zraněno	lehce zraněno	hmotná škoda v tis. Kč
Hlavní město Praha	21 458	20	114	1 958	1 573 482
<i>Index - rok 2018=100 %</i>	<i>94,25</i>	<i>64,52</i>	<i>62,64</i>	<i>90,44</i>	<i>96,70</i>
Středočeský kraj	16 014	88	350	3 295	1 146 482
<i>Index - rok 2018=100 %</i>	<i>107,72</i>	<i>83,02</i>	<i>86,85</i>	<i>98,59</i>	<i>113,54</i>
Jihočeský kraj	4 495	58	239	1 931	329 082
<i>Index - rok 2018=100 %</i>	<i>103,10</i>	<i>98,31</i>	<i>93,36</i>	<i>98,17</i>	<i>91,39</i>
Plzeňský kraj	4 091	28	101	1 626	247 380
<i>Index - rok 2018=100 %</i>	<i>111,38</i>	<i>63,64</i>	<i>108,60</i>	<i>93,99</i>	<i>99,70</i>
Ústecký kraj	11 292	40	203	1 823	582 552
<i>Index - rok 2018=100 %</i>	<i>104,36</i>	<i>108,11</i>	<i>109,14</i>	<i>94,70</i>	<i>110,99</i>
Královéhradecký kraj	5 191	48	141	1 202	342 197
<i>Index - rok 2018=100 %</i>	<i>102,31</i>	<i>266,67</i>	<i>80,11</i>	<i>90,17</i>	<i>108,46</i>
Jihomoravský kraj	8 141	63	226	2 772	517 357
<i>Index - rok 2018=100 %</i>	<i>105,88</i>	<i>128,57</i>	<i>69,33</i>	<i>99,86</i>	<i>104,50</i>
Moravskoslezský kraj	10 250	53	150	2 218	535 562
<i>Index - rok 2018=100 %</i>	<i>105,62</i>	<i>98,15</i>	<i>69,44</i>	<i>100,14</i>	<i>103,26</i>
Olomoucký kraj	5 508	34	103	1 382	344 066
<i>Index - rok 2018=100 %</i>	<i>104,89</i>	<i>97,14</i>	<i>110,75</i>	<i>93,00</i>	<i>115,82</i>
Zlínský kraj	4 592	19	120	1 381	253 090
<i>Index - rok 2018=100 %</i>	<i>108,61</i>	<i>86,36</i>	<i>98,36</i>	<i>99,93</i>	<i>116,35</i>
Vysočina	4 810	40	104	1 270	345 502
<i>Index - rok 2018=100 %</i>	<i>108,14</i>	<i>114,29</i>	<i>89,66</i>	<i>83,99</i>	<i>108,75</i>
Pardubický kraj	4 358	31	123	1 386	243 508
<i>Index - rok 2018=100 %</i>	<i>100,23</i>	<i>93,94</i>	<i>86,62</i>	<i>90,18</i>	<i>96,85</i>
Liberecký kraj	4 752	12	76	1 140	247 487
<i>Index - rok 2018=100 %</i>	<i>104,26</i>	<i>57,14</i>	<i>80,85</i>	<i>91,27</i>	<i>112,25</i>
Karlovarský kraj	2 620	13	60	551	130 843
<i>Index - rok 2018=100 %</i>	<i>88,01</i>	<i>61,90</i>	<i>100,00</i>	<i>92,45</i>	<i>90,54</i>
Česká republika	107 572	547	2110	23 935	6 838 597
<i>Index - rok 2018=100 %</i>	<i>102,68</i>	<i>96,81</i>	<i>85,60</i>	<i>94,92</i>	<i>104,44</i>

Osobní nehody v krajích

Podrobnější členění osobních nehod, tj. nehod s následky na životě a zdraví, dle krajů je uvedeno v následující tabulce.

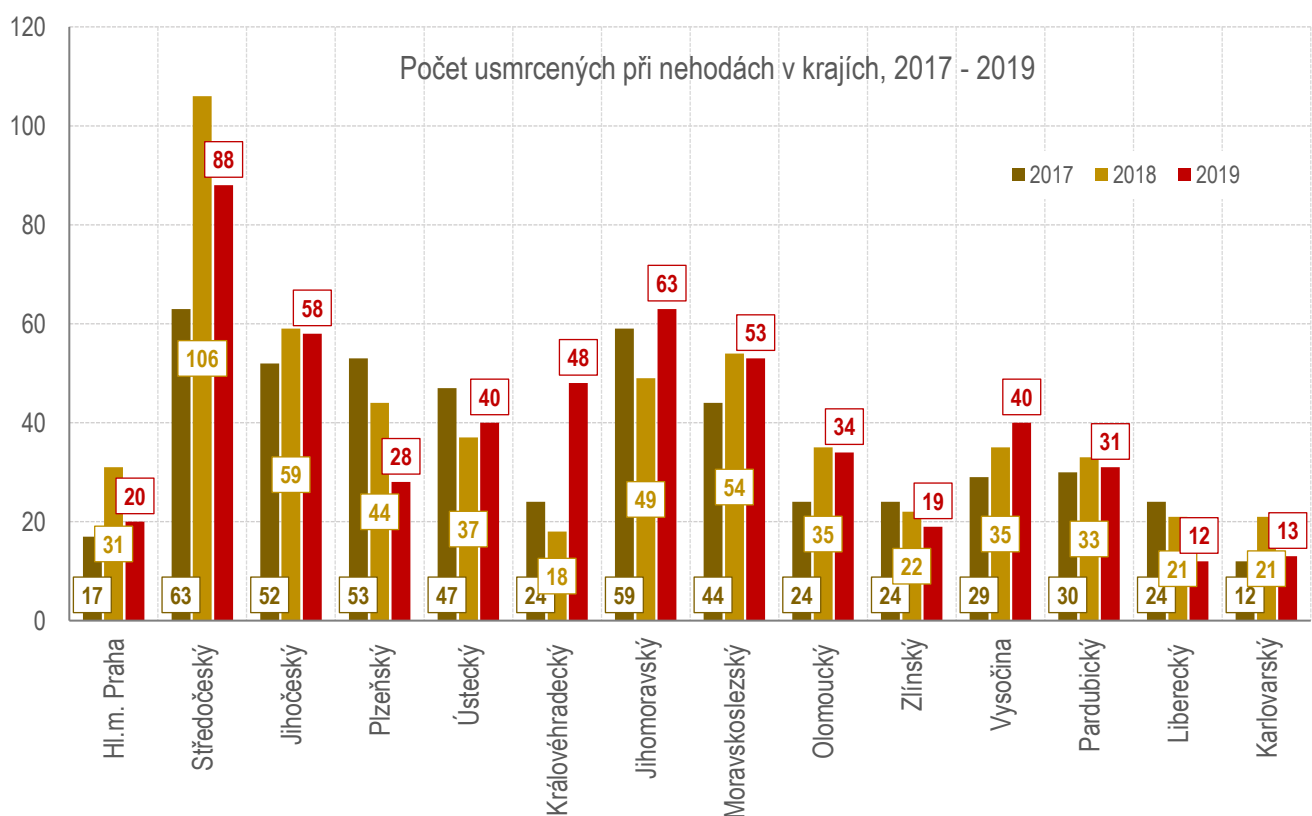
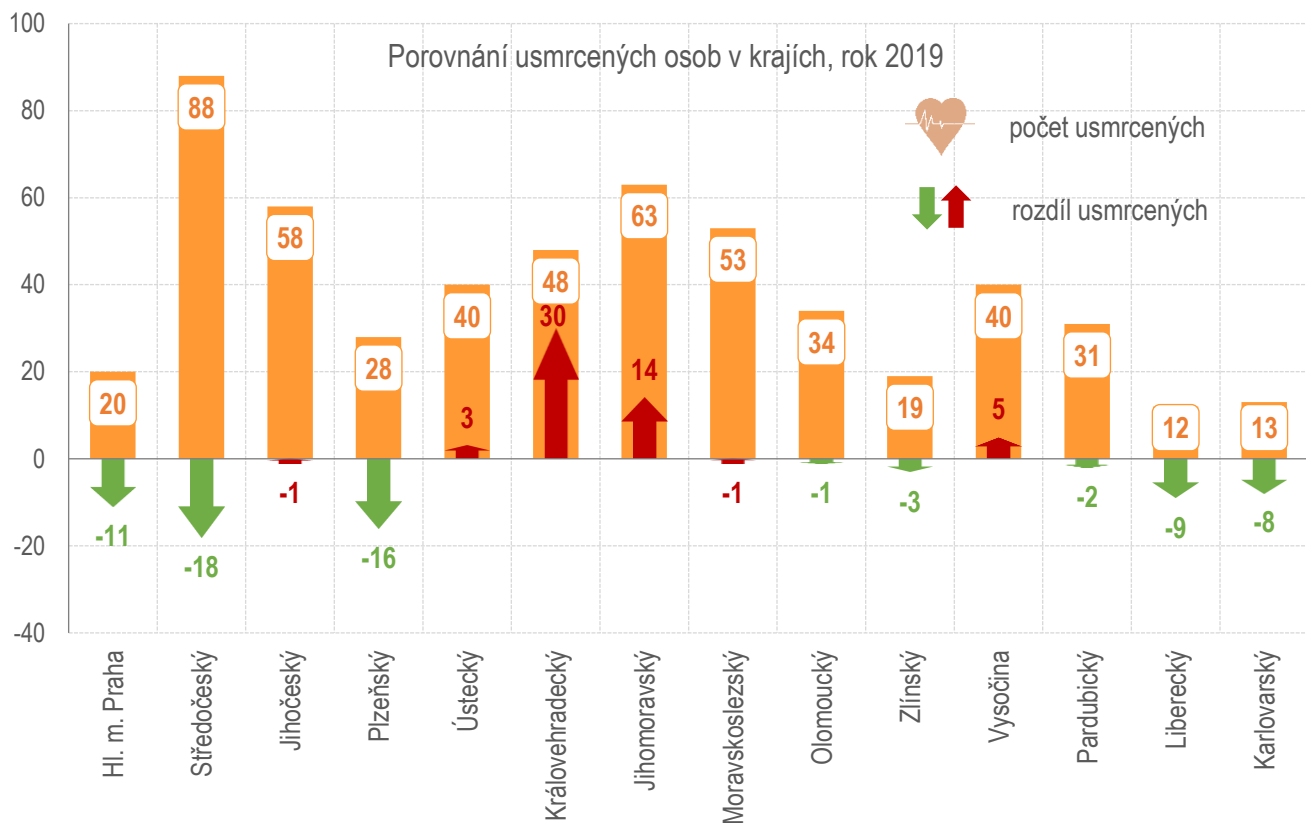
Kraj	počet nehod	usmrceno	těžce zraněno	lehce zraněno
Hl. m. Praha	1 760	20	114	1 958
Středočeský	2 847	88	350	3 295
Jihočeský	1 715	58	239	1 931
Plzeňský	1 340	28	101	1 626
Ústecký	1 548	40	203	1 823
Královéhradecký	1 113	48	141	1 202
Jihomoravský	2 350	63	226	2 772
Moravskoslezský	1 989	53	150	2 218
Olomoucký	1 223	34	103	1 382
Zlínský	1 200	19	120	1 381
Vysočina	1 034	40	104	1 270
Pardubický	1 202	31	123	1 386
Liberecký	989	12	76	1 140
Karlovarský	496	13	60	551
Česká republika	20 806	547	2 110	23 935

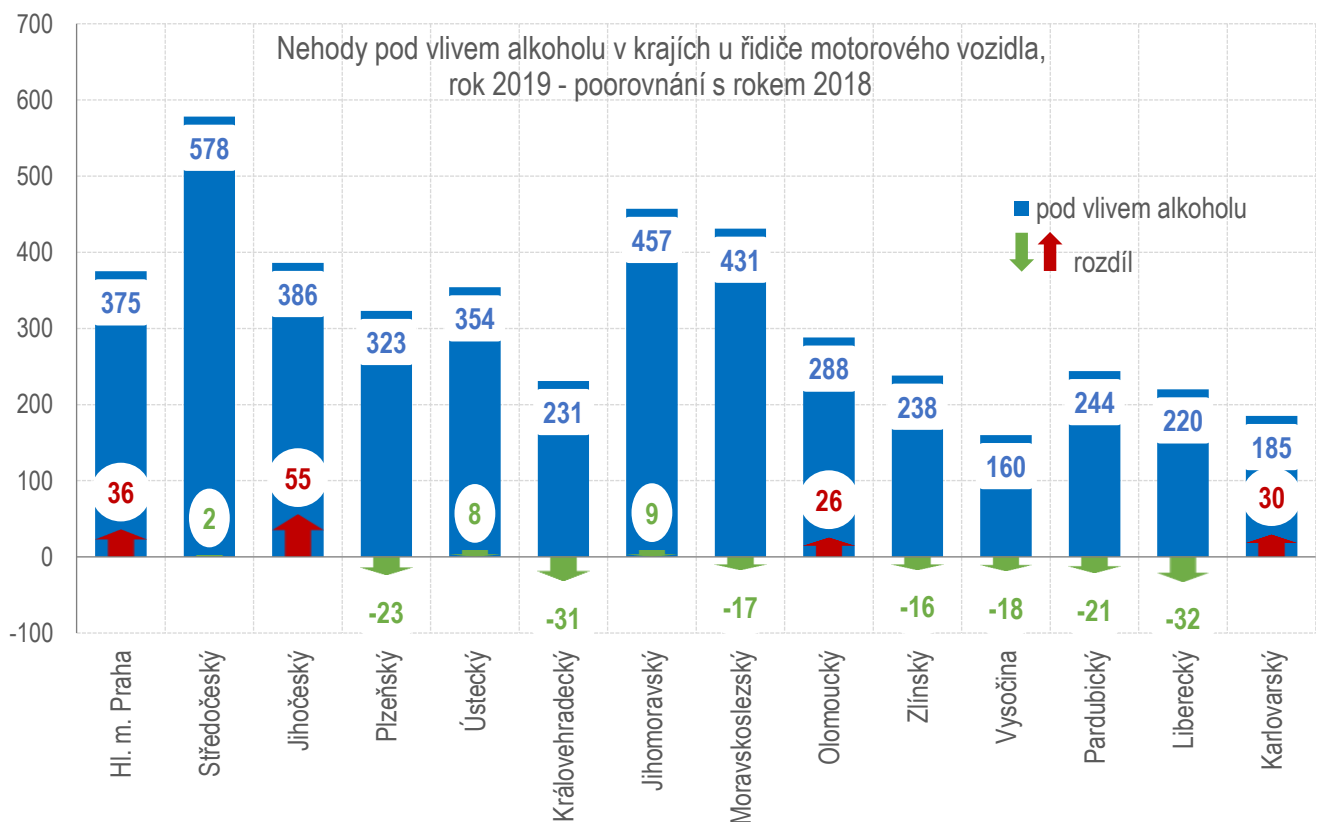
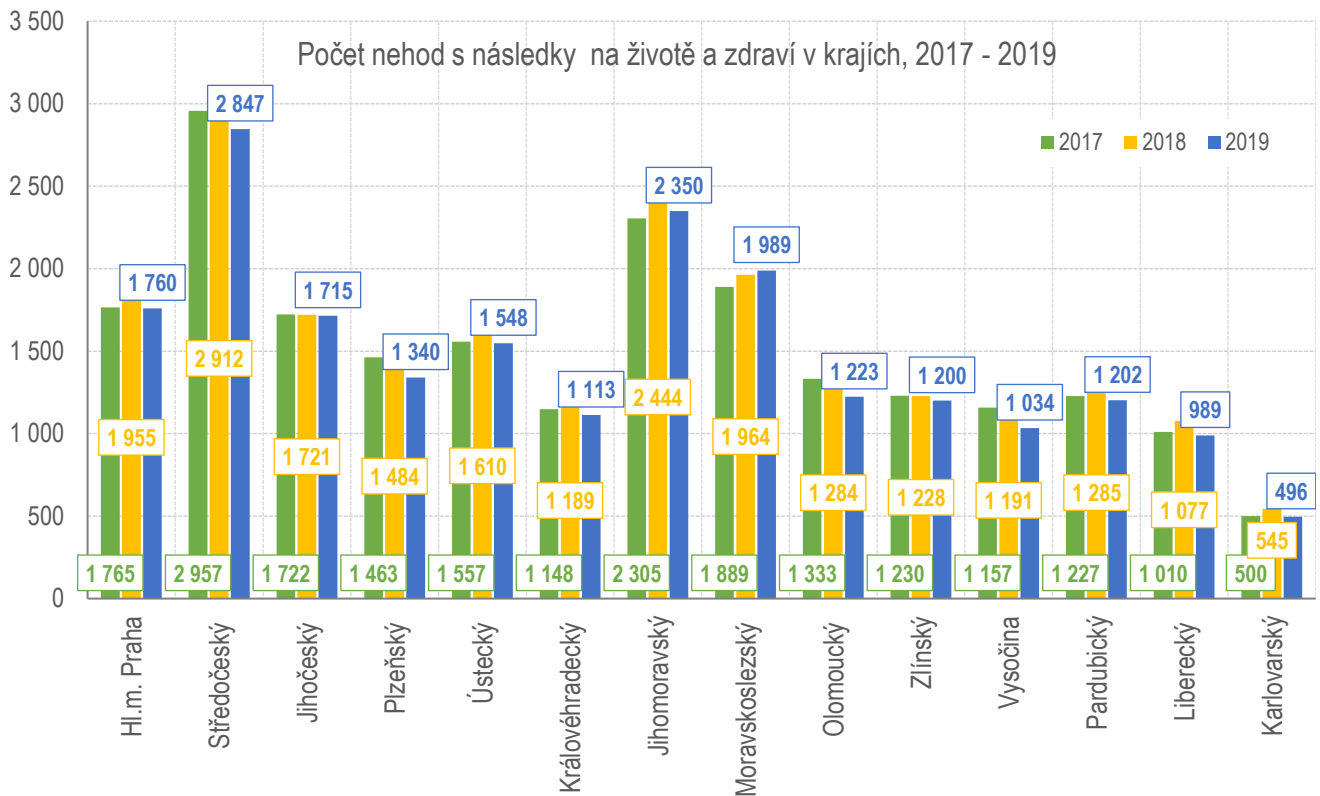
Dopravní nehody pod vlivem alkoholu a drog v krajích

Nejvíce dopravních nehod pod vlivem alkoholu se v roce 2019 stalo na území Středočeského kraje (578 nehod), Jihomoravského kraje (457 nehod) a Moravskoslezského kraje (431 nehod).

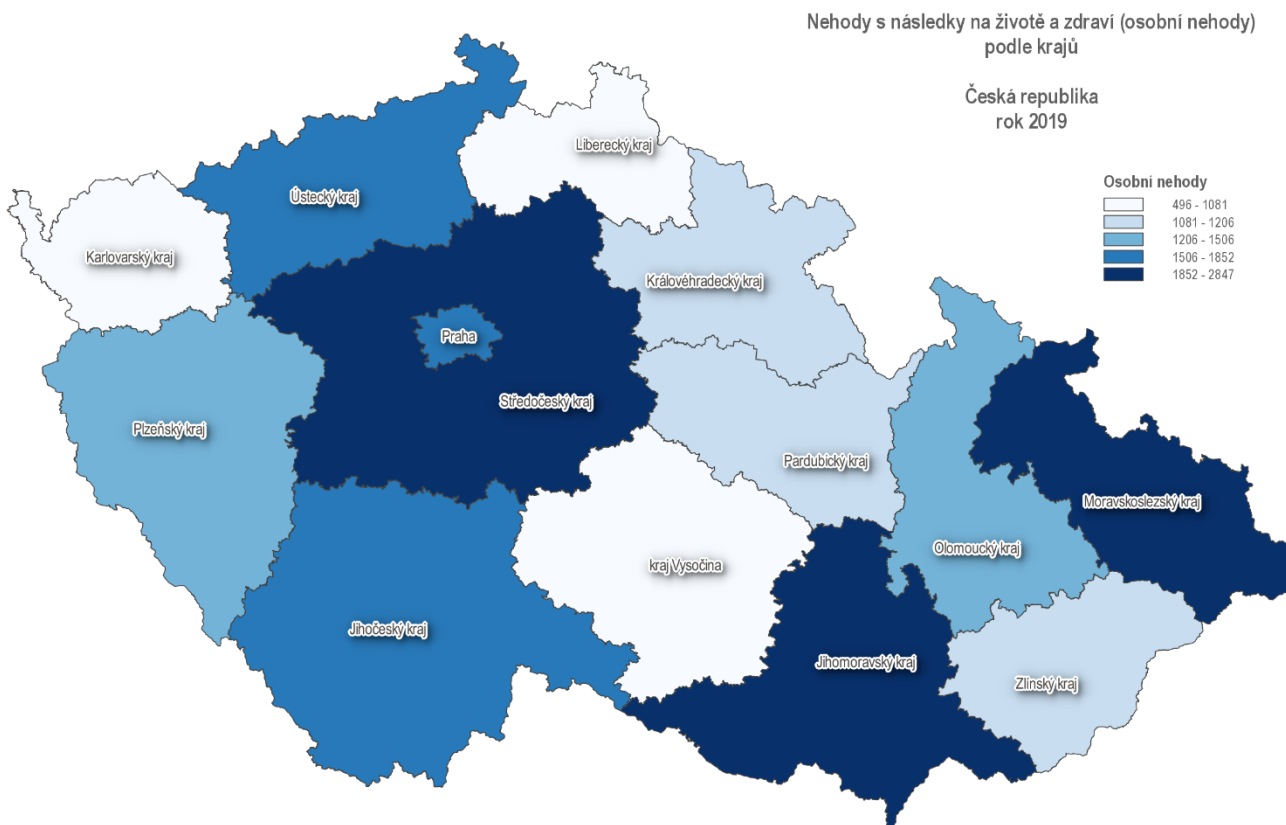
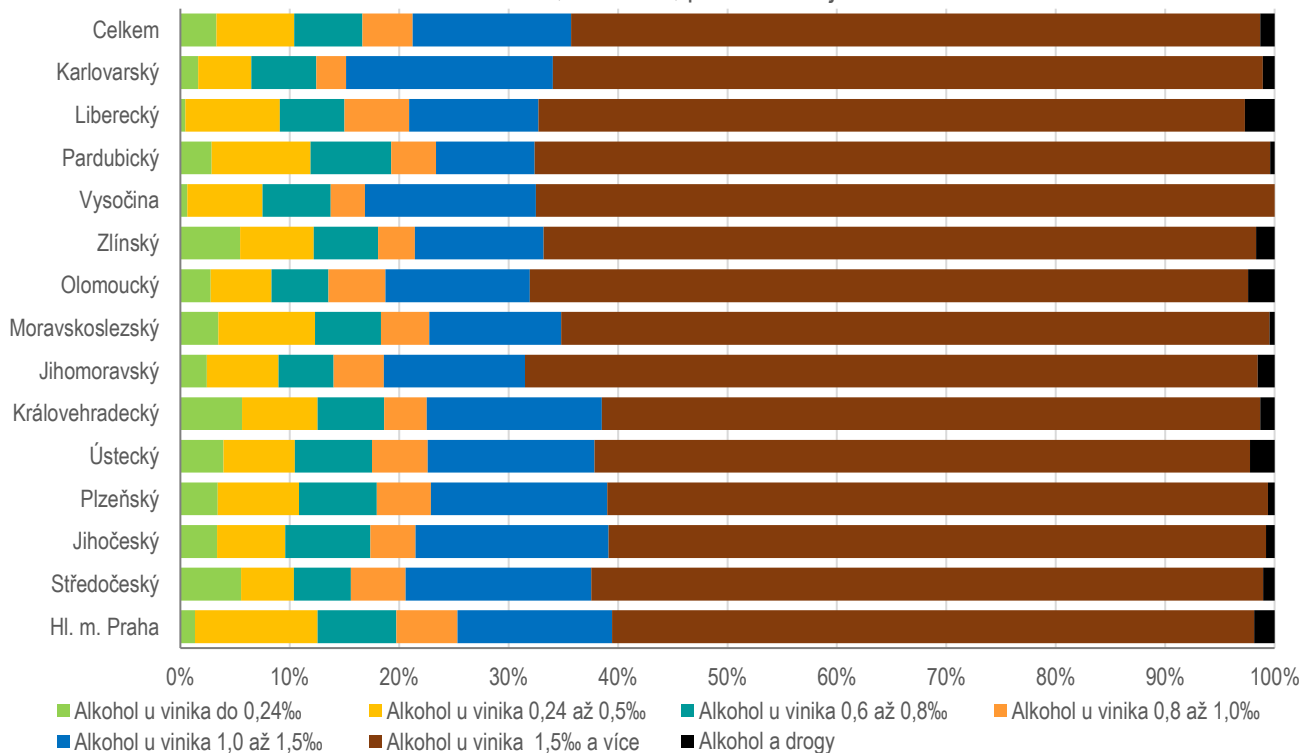
Drogy se u viníka dopravní nehody – řidiče motorového vozidla prokázaly především ve Středočeském, Jihomoravském a Moravskoslezském kraji.

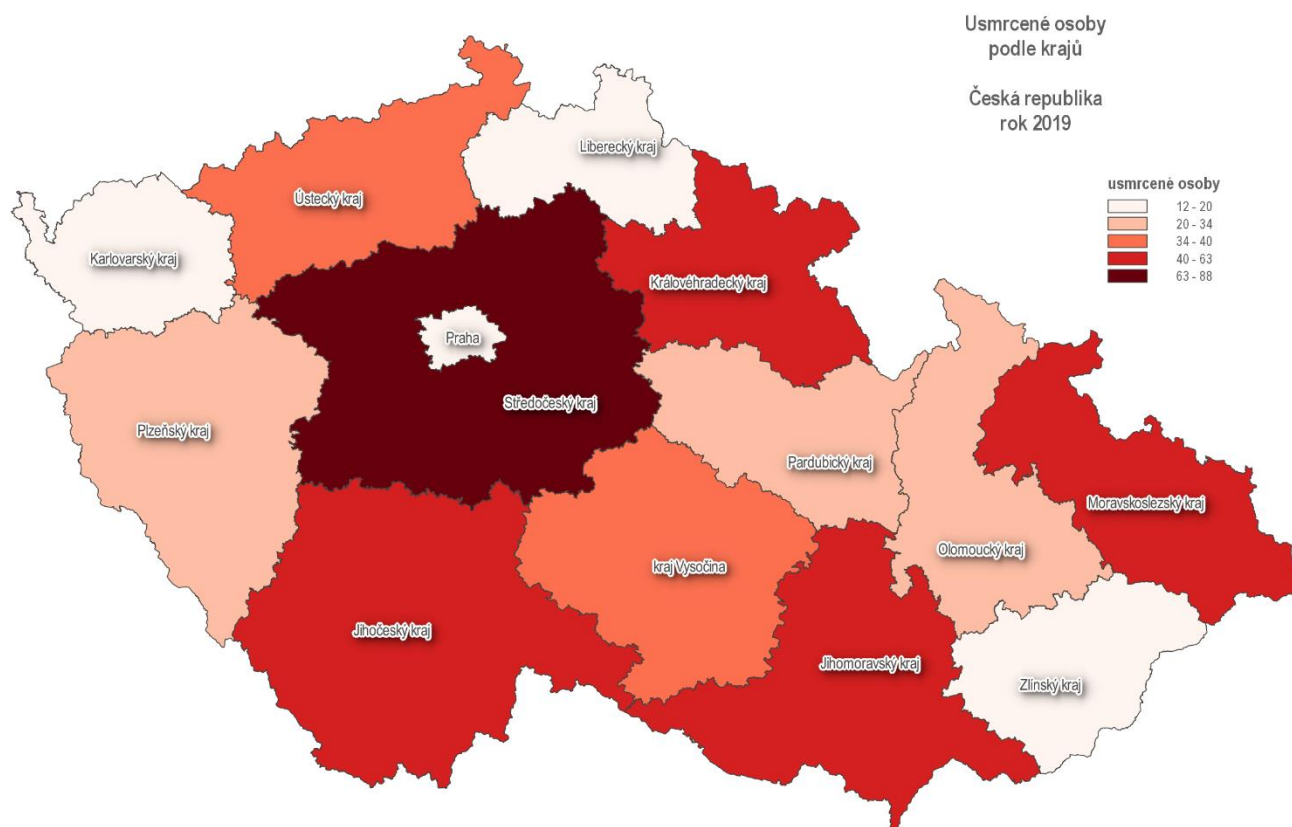
Alkohol a drogy u viníka - dle krajů	celkem nehod	"Euroformuláře"	celkem šetřeno událostí	z toho alkohol	tj. %	z toho drogy	tj. %
Hl. m. Praha	21 458	1 363	22 821	375	1,64	23	0,10
Středočeský	16 014	4 952	20 966	578	2,76	34	0,16
Jihočeský	4 495	3 517	8 012	386	4,82	15	0,19
Plzeňský	4 091	5 259	9 350	323	3,45	21	0,22
Ústecký	11 292	728	12 020	354	2,95	18	0,15
Královéhradecký	5 191	1 137	6 328	231	3,65	16	0,25
Jihomoravský	8 141	5 065	13 206	457	3,46	32	0,24
Moravskoslezský	10 250	3 068	13 318	431	3,24	29	0,22
Olomoucký	5 508	2 262	7 770	288	3,71	7	0,09
Zlínský	4 592	1 278	5 870	238	4,05	12	0,20
Vysočina	4 810	2 985	7 795	160	2,05	6	0,08
Pardubický	4 358	1 486	5 844	244	4,18	16	0,27
Liberecký	4 752	1 746	6 498	220	3,39	25	0,38
Karlovarský	2 620	610	3 230	185	5,73	13	0,40
CELKEM	107 572	35 456	143 028	4 470	3,13	267	0,19





Alkohol, rok 2019, podíl dle krajů





Zpracovali: pplk. Mgr. Jan STRAKA, kpt. Ing. Jana PELEŠKOVÁ, tel. 974 834 584, 974 834 223

plk. Mgr. Bc. Jiří ZLÝ
ředitel služby dopravní policie
schváleno elektronicky

Příloha

Mapy nehod s následky na životě a zdraví v jednotlivých krajích České republiky v roce 2019

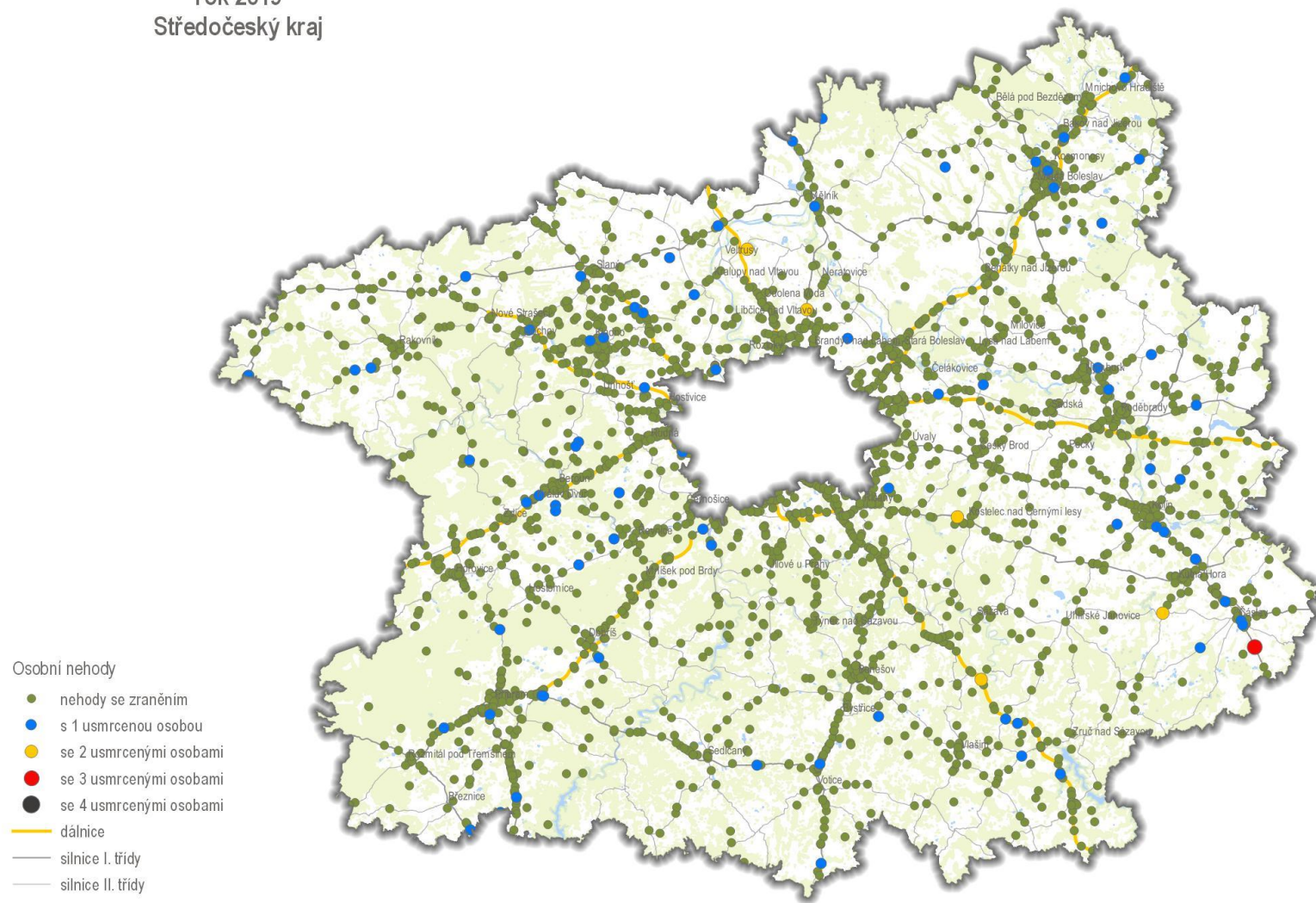
Osobní nehody
rok 2019
Praha



0 3 6 9 12 15 km



Osobní nehody
rok 2019
Středočeský kraj



- Osobní nehody
- nehody se zraněním
 - s 1 usmrcenou osobou
 - se 2 usmrcenými osobami
 - se 3 usmrcenými osobami
 - se 4 usmrcenými osobami
 - dálnice
 - silnice I. třídy
 - silnice II. třídy



Osobní nehody
rok 2019
Jihočeský kraj

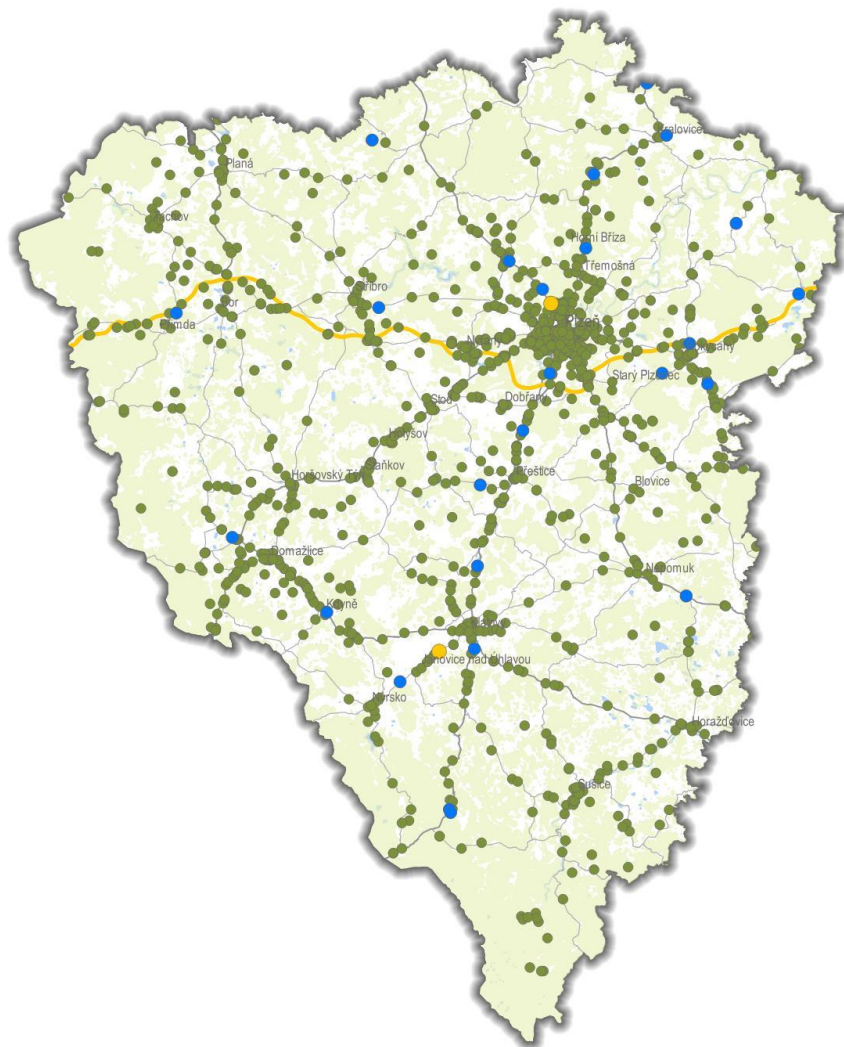


0 10 20 30 40 50 km



POLICEJNÍ PREZIDIUM ČESKÉ REPUBLIKY
Ředitelství služby dopravní policie
© 2019
Data poskytl: PČR, OpenStreetMap

Osobní nehody
rok 2019
Plzeňský kraj



Osobní nehody

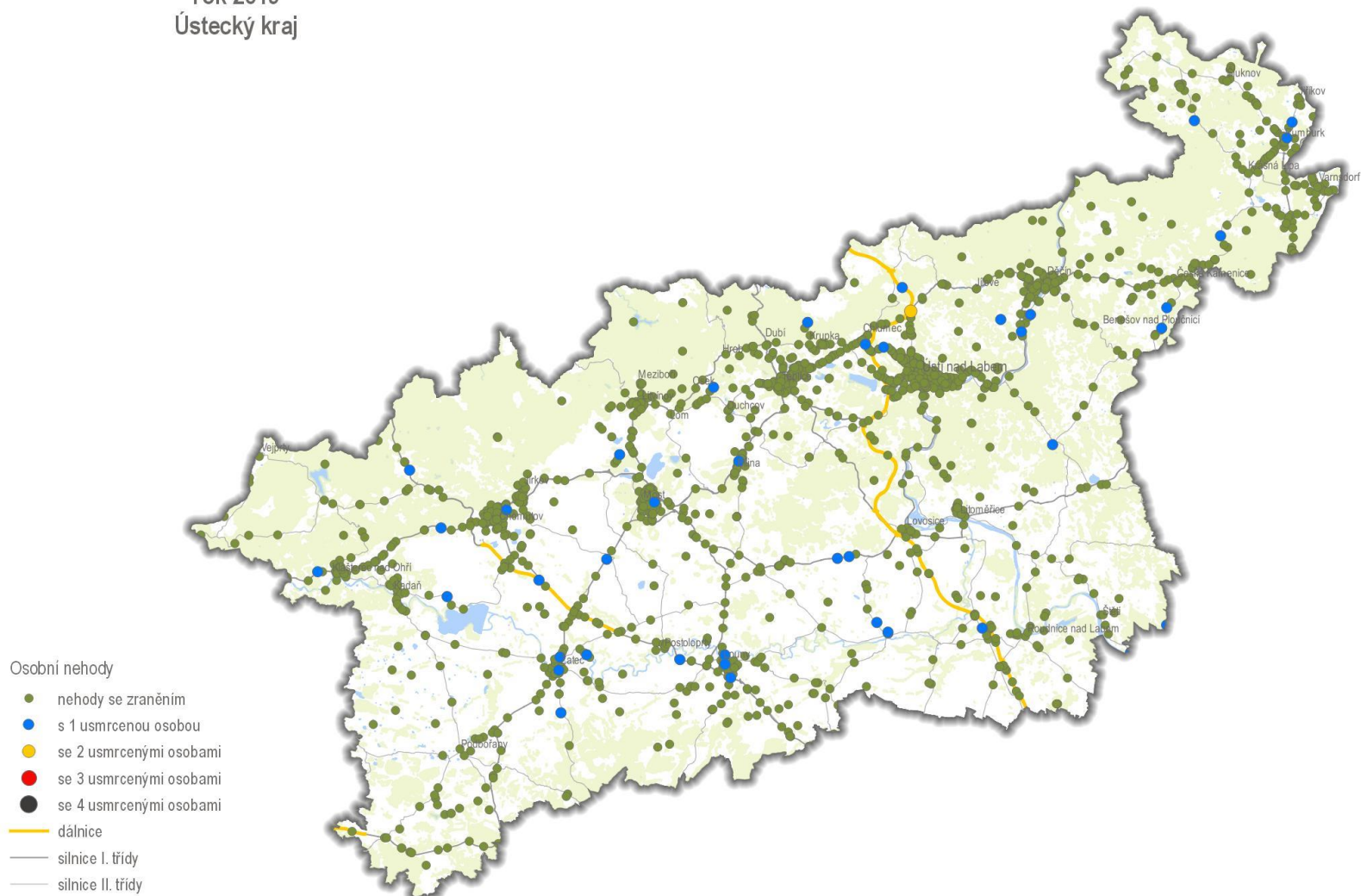
- nehody se zraněním
- s 1 usmrcenou osobou
- se 2 usmrcenými osobami
- se 3 usmrcenými osobami
- se 4 usmrcenými osobami
- dálnice
- silnice I. třídy
- silnice II. třídy

0 20 40 60 80 100 km



POLICEJNÍ PREZIDIUM ČESKÉ REPUBLIKY
Ředitelství služby dopravní policie
© 2019
Data poskytl: PČR, OpenStreetMap

Osobní nehody
rok 2019
Ústecký kraj

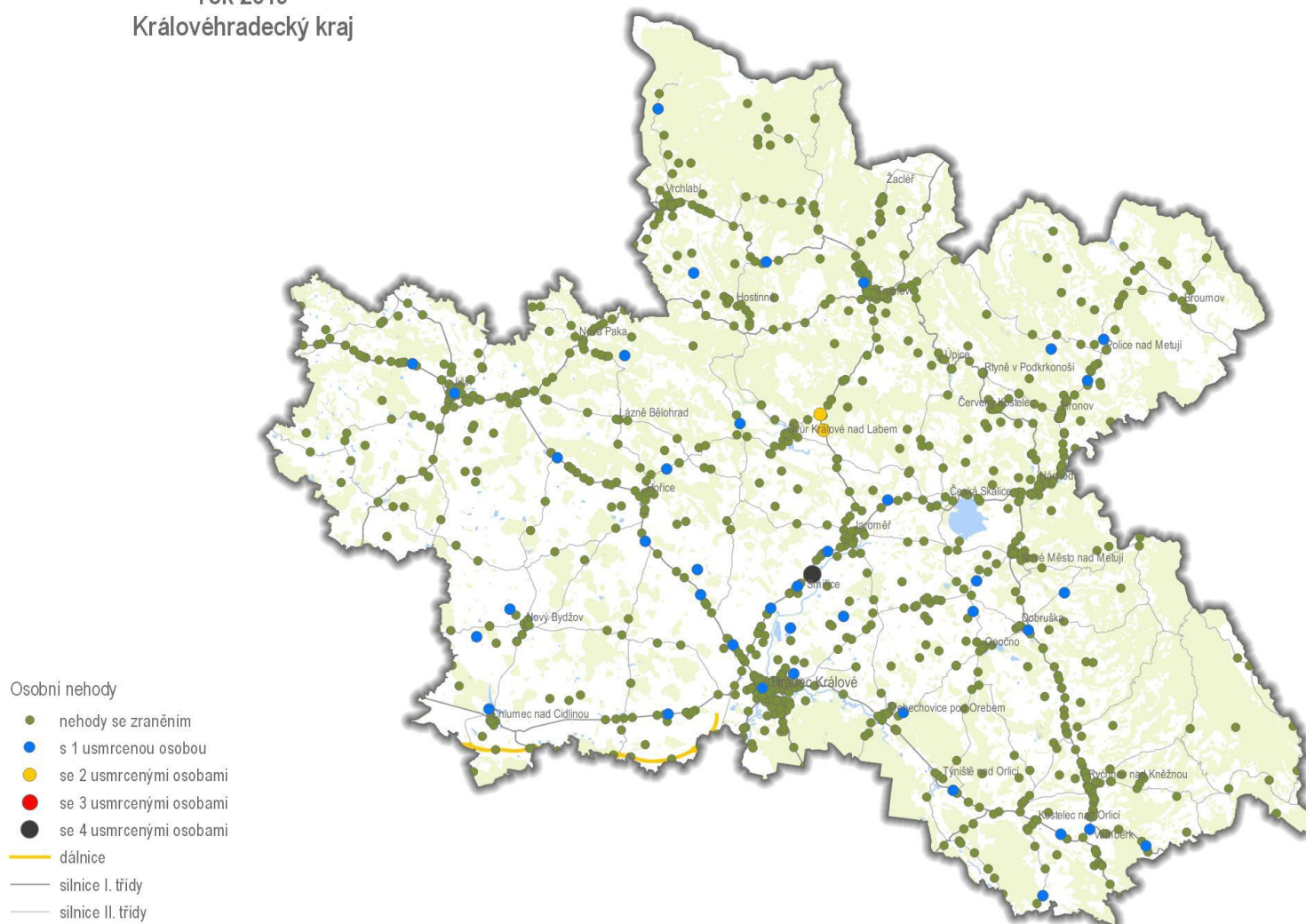


0 10 20 30 40 50 km



POLICEJNÍ PREZIDIUM ČESKÉ REPUBLIKY
Ředitelství služby dopravní policie
© 2019
Data poskytl: PČR, OpenStreetMap

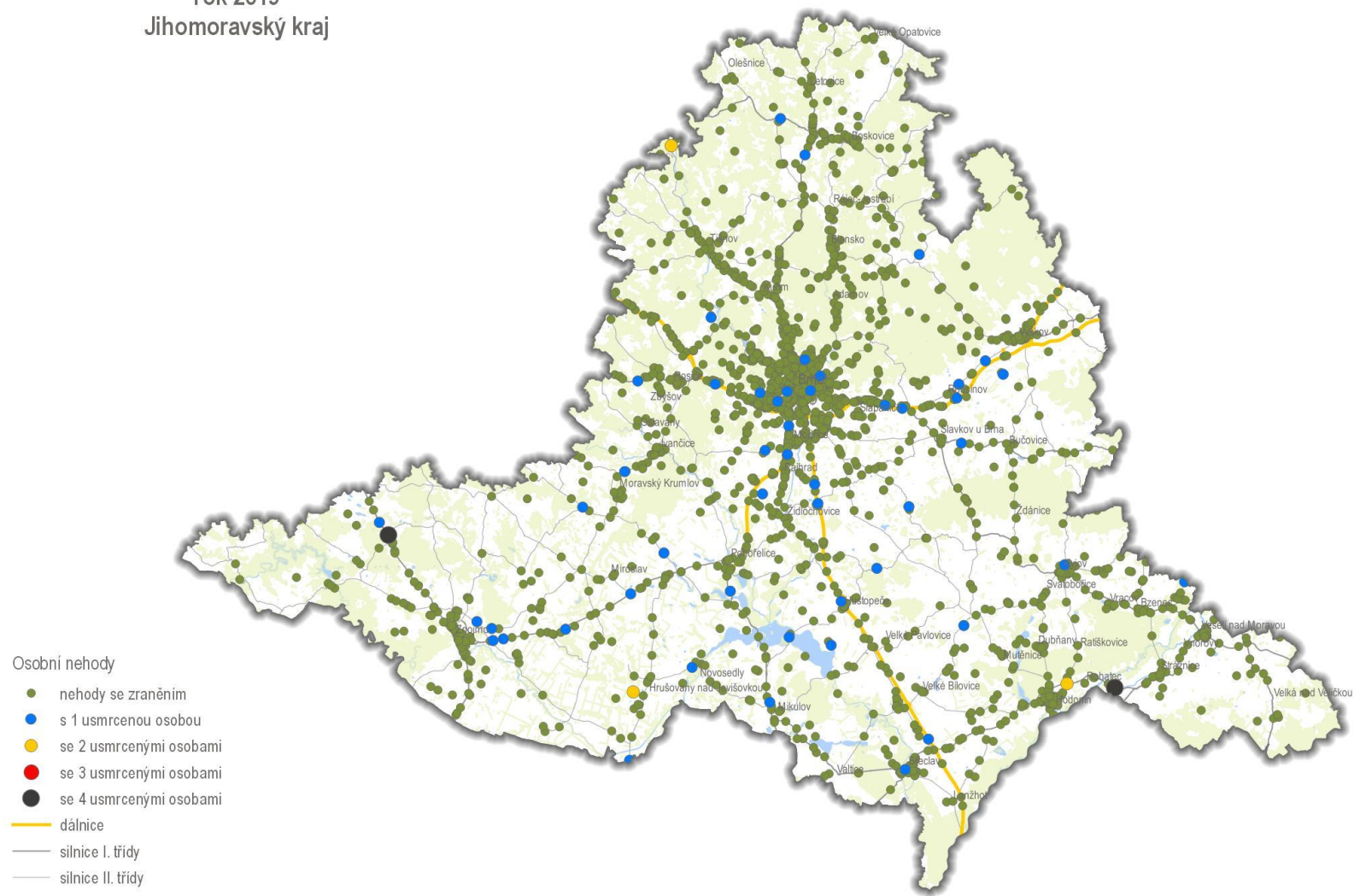
Osobní nehody
rok 2019
Královéhradecký kraj



0 10 20 30 40 50 km



Osobní nehody
rok 2019
Jihomoravský kraj

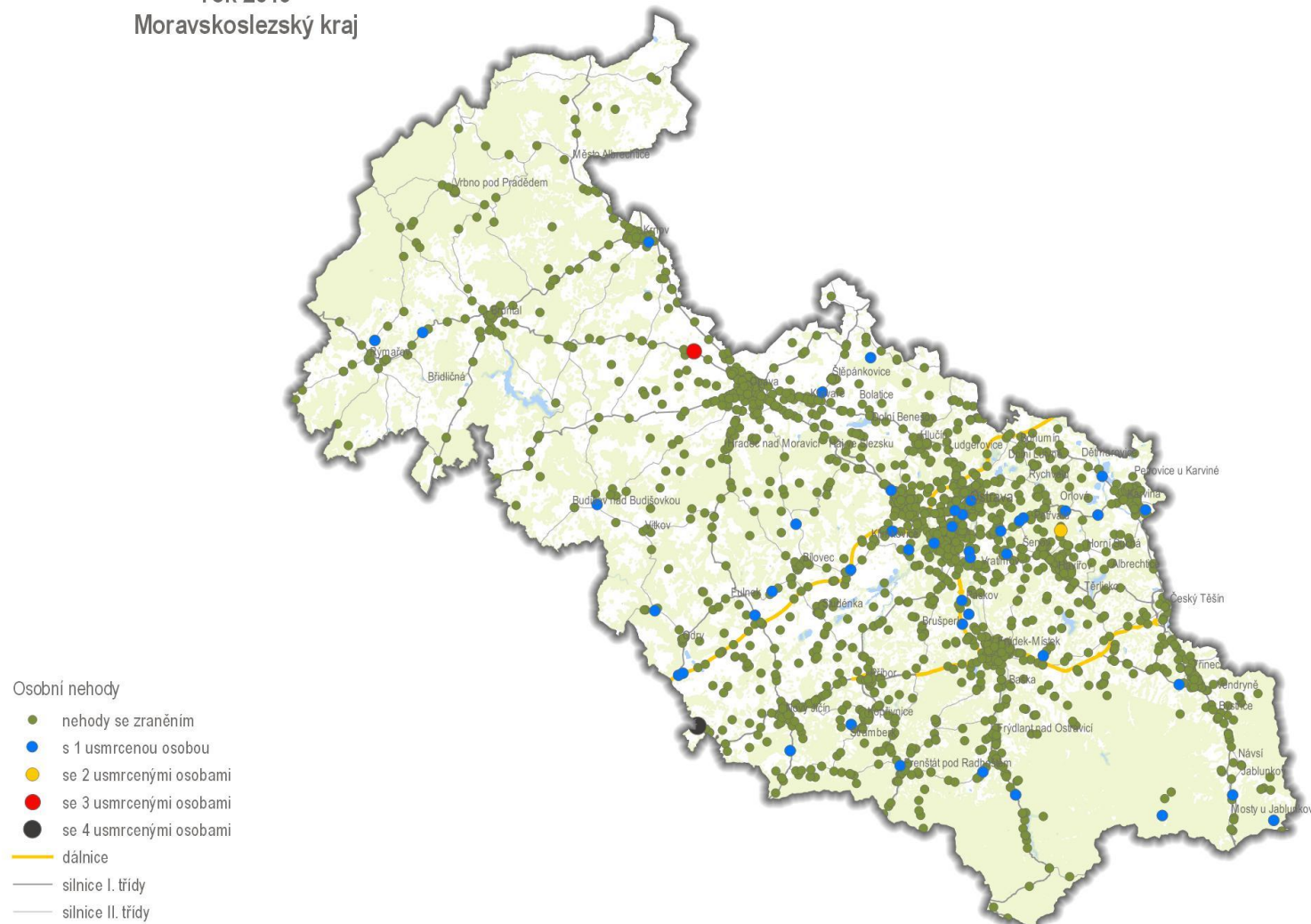


0 10 20 30 40 50 km



POLICEJNÍ PREZIDIUM ČESKÉ REPUBLIKY
Ředitelství služby dopravní policie
© 2019
Data poskytl: PČR, OpenStreetMap

Osobní nehody
rok 2019
Moravskoslezský kraj



0 10 20 30 40 50 km

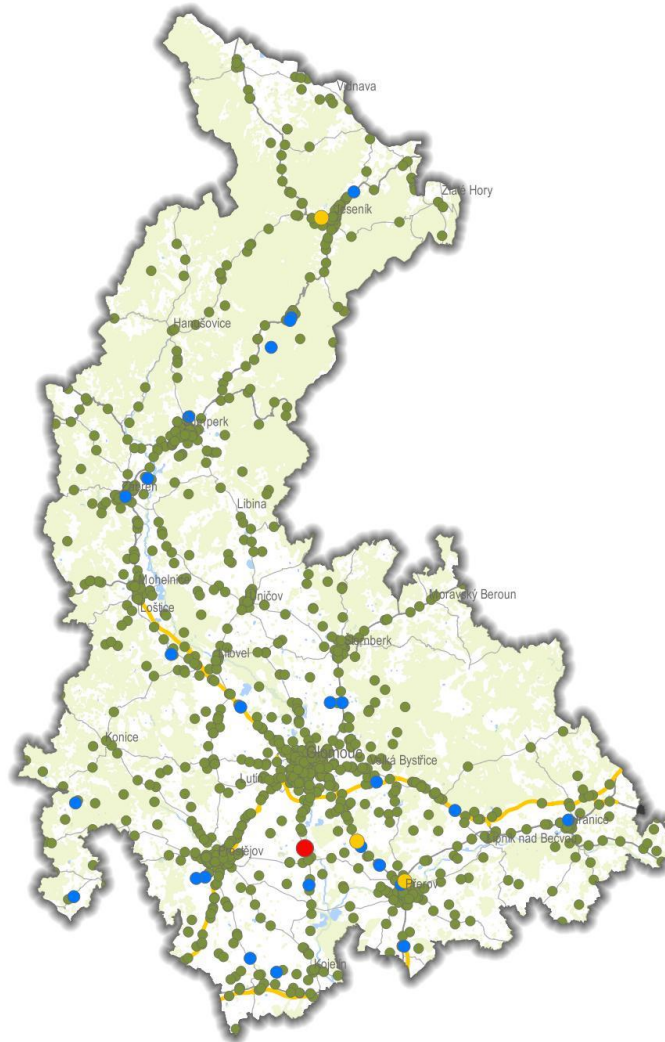


POLICEJNÍ PREZIDIUM ČESKÉ REPUBLIKY
Ředitelství služby dopravní policie
© 2019
Data poskytl: PČR, OpenStreetMap

Osobní nehody
rok 2019
Olomoucký kraj

Osobní nehody

- nehody se zraněním
- s 1 usmrcenou osobou
- se 2 usmrcenými osobami
- se 3 usmrcenými osobami
- se 4 usmrcenými osobami
- dálnice
- silnice I. třídy
- silnice II. třídy



0 20 40 60 80 100 km



POLICEJNÍ PREZIDIUM ČESKÉ REPUBLIKY
Ředitelství služby dopravní policie
© 2019
Data poskytl: PČR, OpenStreetMap

Osobní nehody
rok 2019
Zlínský kraj



Osobní nehody

- nehody se zraněním
- s 1 usmrcenou osobou
- se 2 usmrcenými osobami
- se 3 usmrcenými osobami
- se 4 usmrcenými osobami
- dálnice
- silnice I. třídy
- silnice II. třídy

0 10 20 30 40 50 km



POLICEJNÍ PREZIDIUM ČESKÉ REPUBLIKY
Ředitelství služby dopravní policie
© 2019
Data poskytl: PČR, OpenStreetMap

Osobní nehody
rok 2019
kraj Vysočina

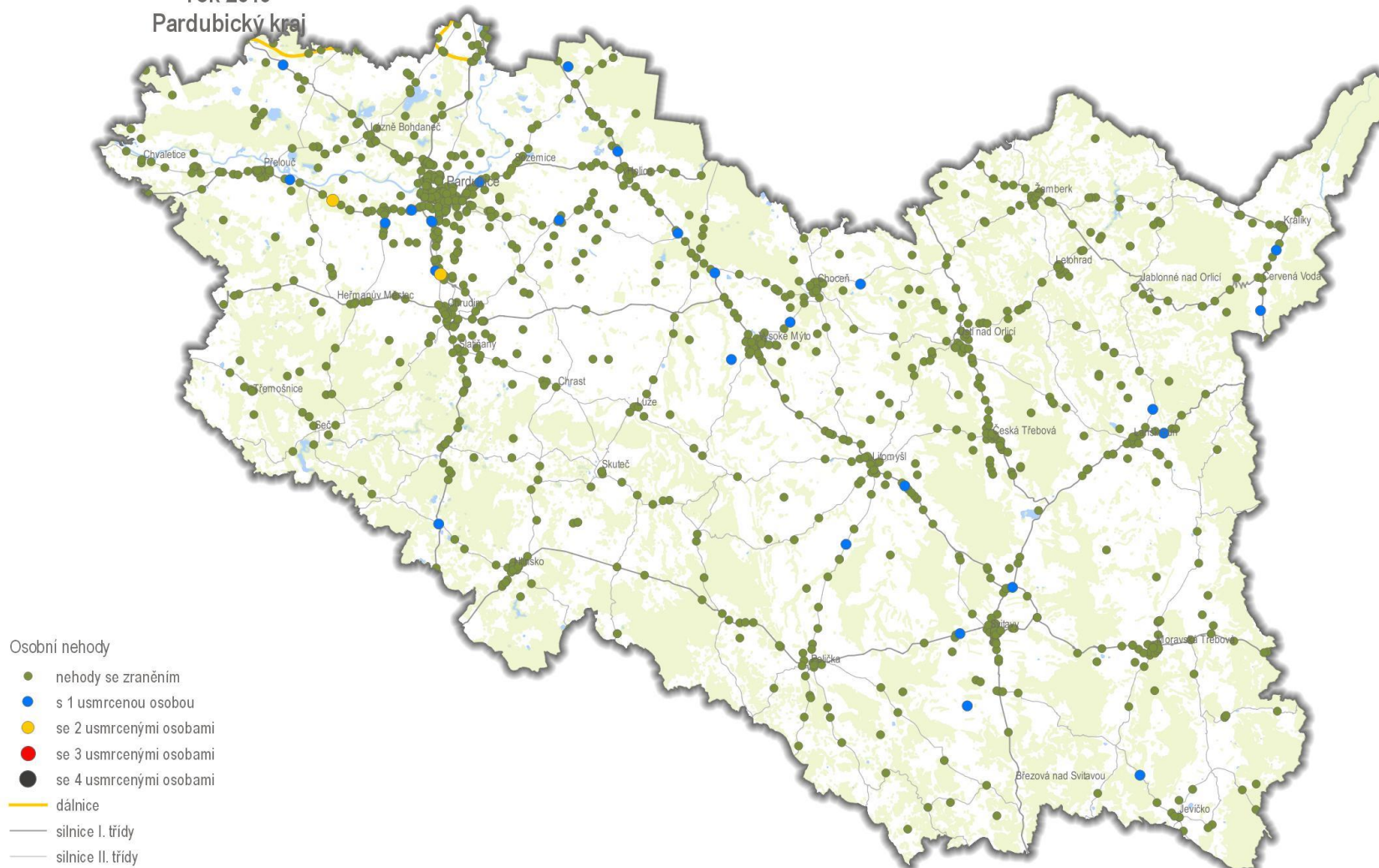


0 10 20 30 40 50 km



POLICEJNÍ PREZIDIUM ČESKÉ REPUBLIKY
Ředitelství služby dopravní policie
© 2019
Data poskytl: PČR, OpenStreetMap

Osobní nehody
rok 2019
Pardubický kraj

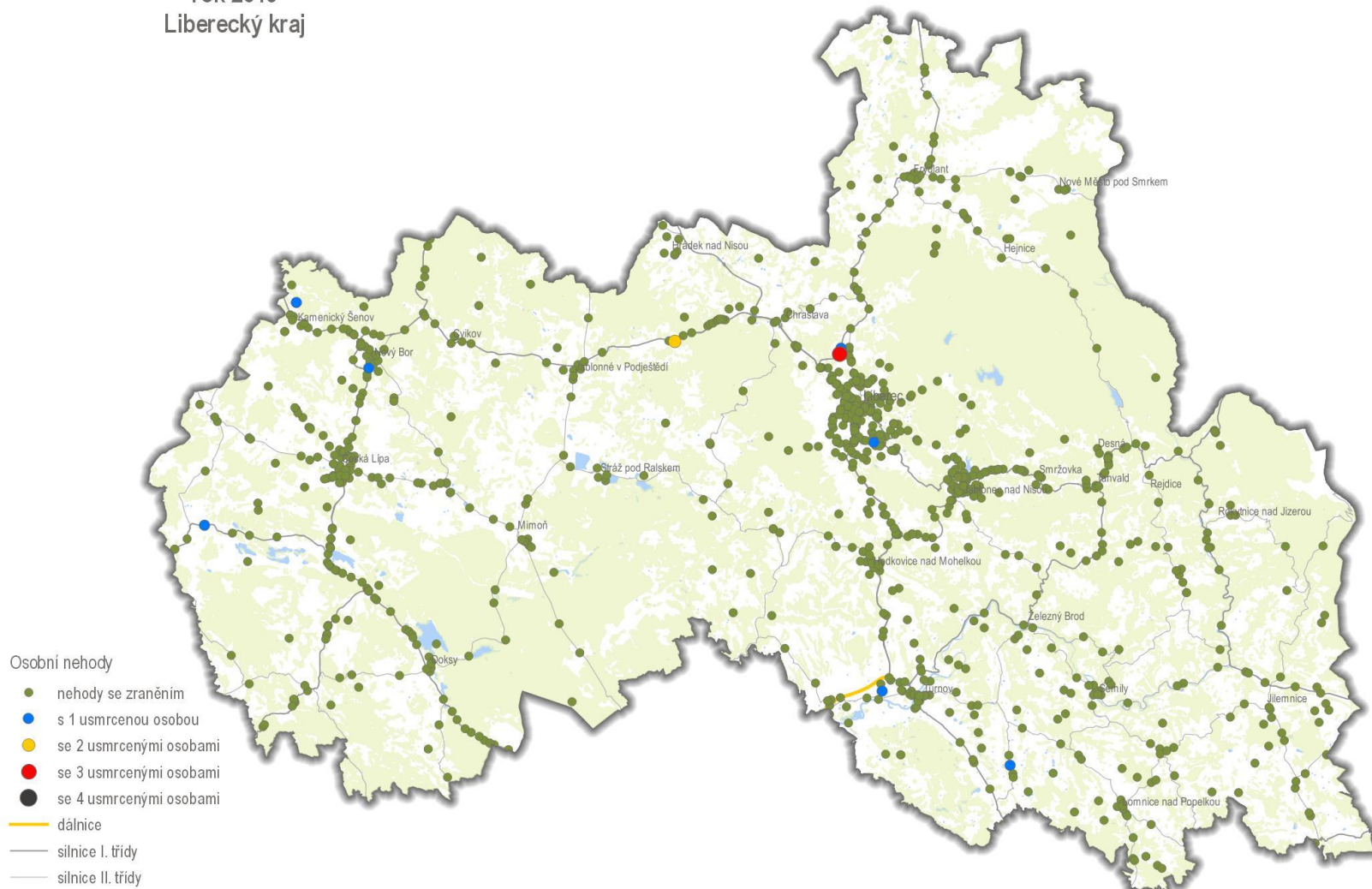


0 10 20 30 40 50 km



POLICEJNÍ PREZIDIUM ČESKÉ REPUBLIKY
Ředitelství služby dopravní policie
© 2019
Data poskytl: PČR, OpenStreetMap

Osobní nehody
rok 2019
Liberecký kraj

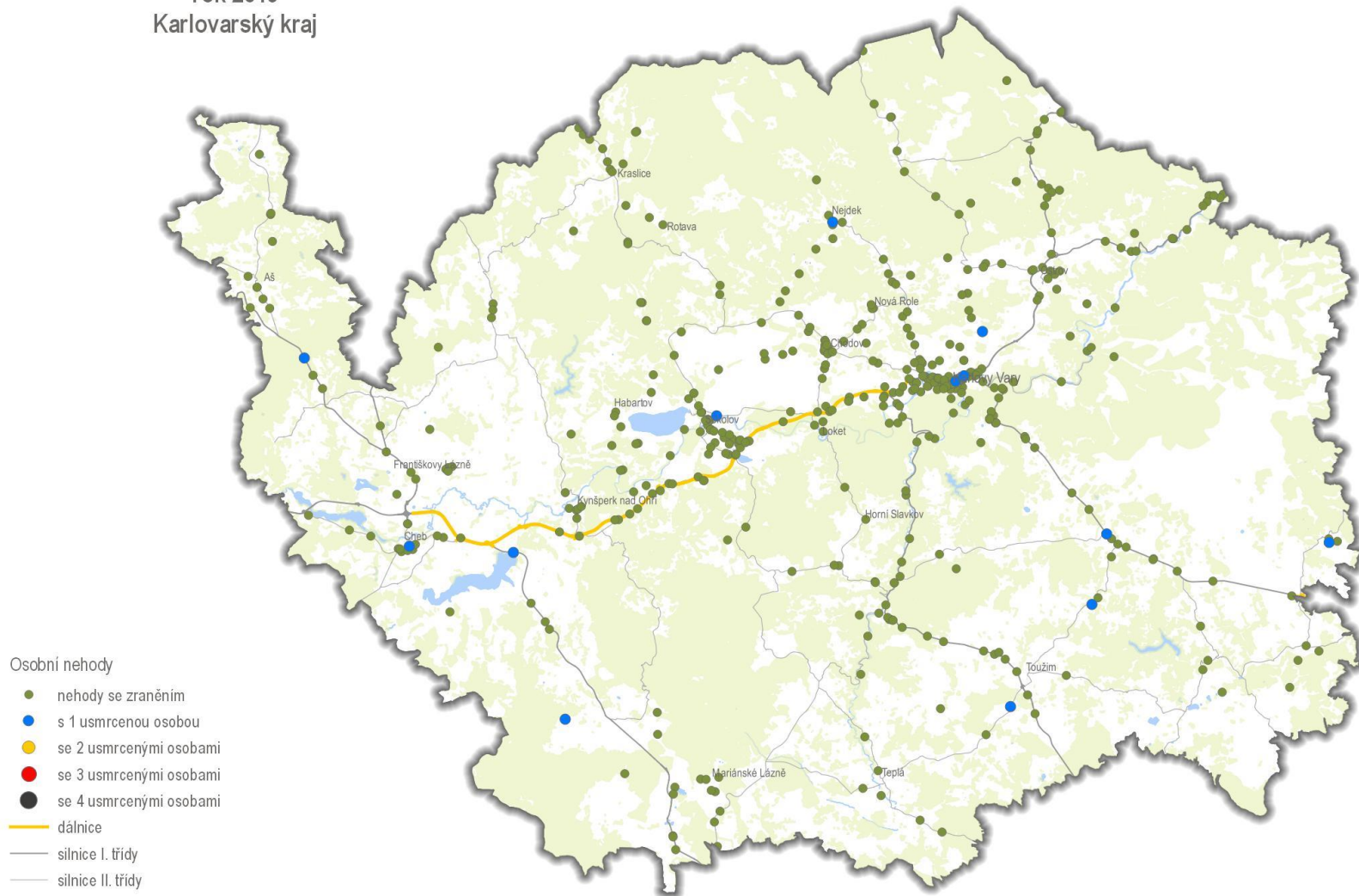


0 9 18 27 36 45 km



POLICEJNÍ PREZIDIUM ČESKÉ REPUBLIKY
Ředitelství služby dopravní policie
© 2019
Data poskytl: PČR, OpenStreetMap

Osobní nehody
rok 2019
Karlovarský kraj



0 9 18 27 36 45 km



POLICEJNÍ PREZIDIUM ČESKÉ REPUBLIKY
Ředitelství služby dopravní policie
© 2019
Data poskytl: PČR, OpenStreetMap