



Praha 9. prosince 2024

Počet listů: 12

Příloha: 1/15

INFORMACE

o nehodovosti na pozemních komunikacích v České republice v období leden – listopad 2024

Za jedenáct měsíců roku 2024 Policie České republiky šetřila 85 132 dopravních nehod. Při těchto nehodách bylo 416 osob usmrceno, 1 498 osob zraněno těžce a 22 293 osob zraněno lehce. Celková hmotná škoda odhadnutá policisty na místě dopravní nehody dosáhla 7 407,2 milionů Kč.

Porovnání základních ukazatelů s rokem 2023

Pokles v kategorii:

- | | | |
|------------------------|---------------|--------------|
| • počet nehod | o 1 614 nehod | tj. o 1,9 % |
| • usmrcených osob | o 12 osob | tj. o 2,8 % |
| • těžce zraněných osob | o 170 osob | tj. o 10,2 % |

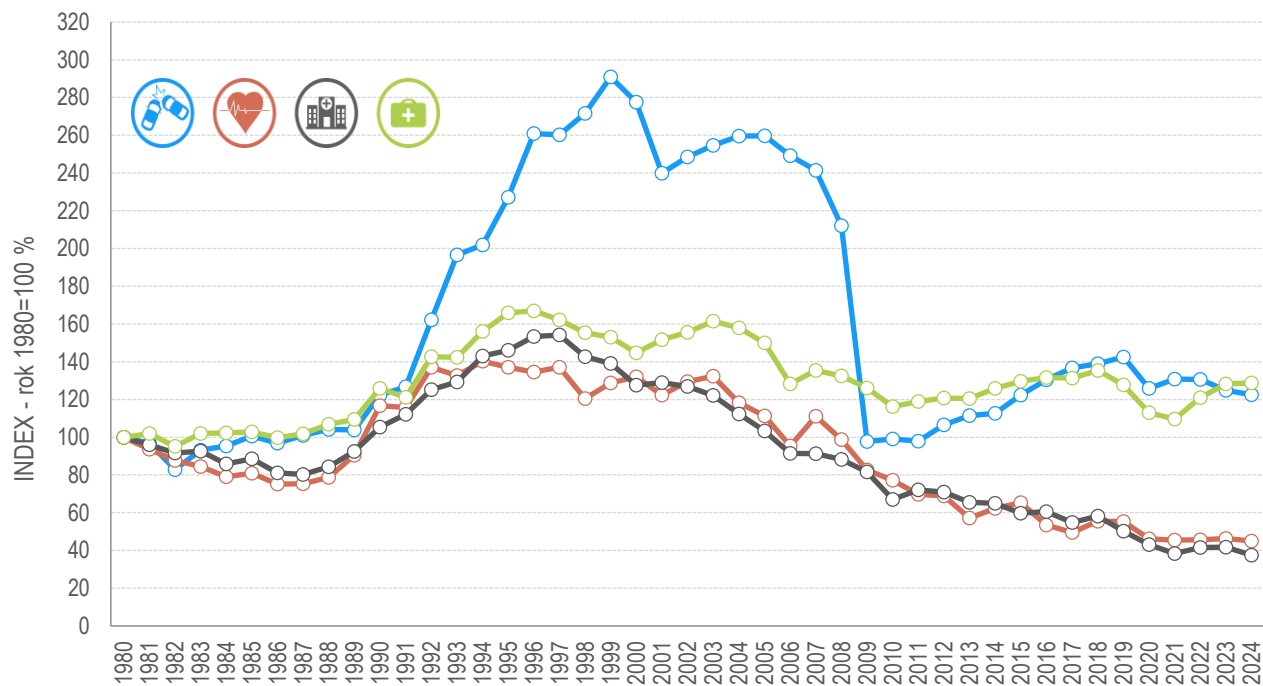
Nárůst v kategorii:

- | | | |
|------------------------|-----------------|-------------|
| • lehce zraněných osob | o 88 osob | tj. o 0,4 % |
| • hmotná škoda | o 407,8 mil. Kč | tj. o 5,8 % |

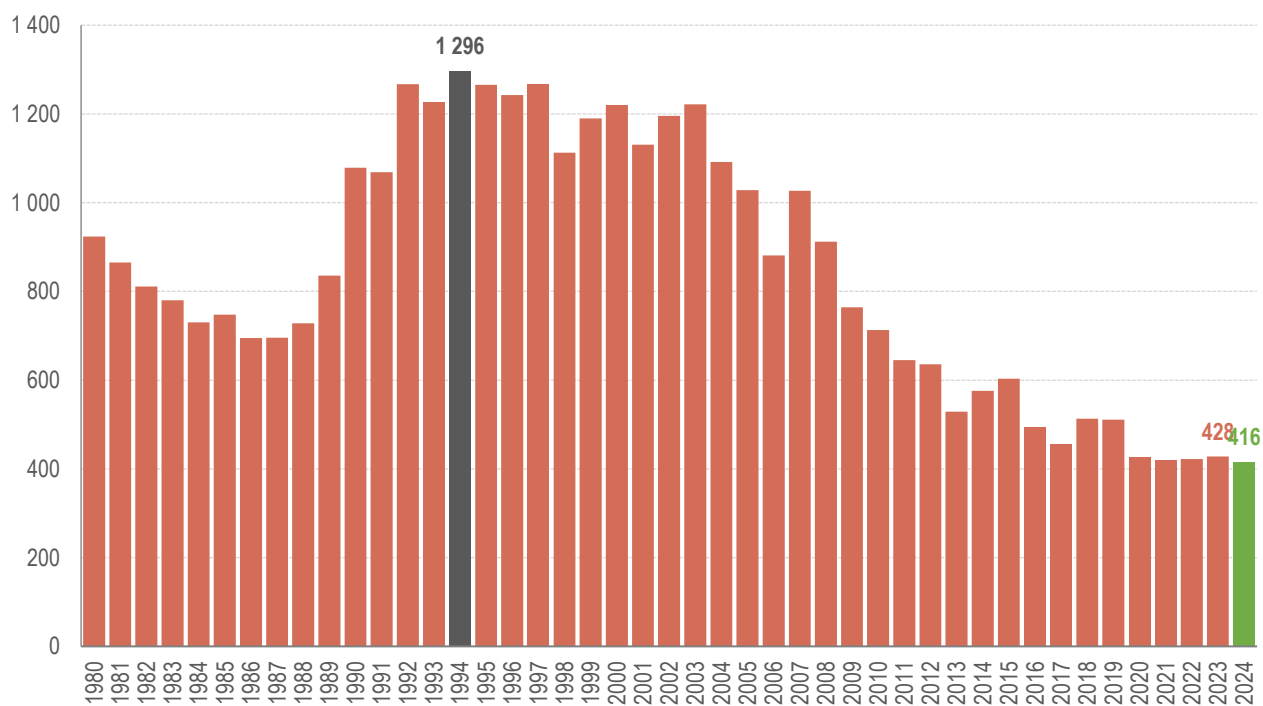
Počet osob usmrcených při nehodách za prvních jedenáct měsíců je historicky nejnižší. Naopak nejvíce osob bylo při dopravních nehodách usmrceno v roce 1994 (1 296 usmrcených osob).

Počet těžce zraněných osob při nehodách byl za prvních jedenáct měsíců roku také nejnižší. Nejvyšší počet těžce zraněných při dopravních nehodách byl vykázán v roce 1997 (6 156 těžce zraněných).

Vývoj počtu nehod a jejich následků za období leden - listopad v ČR; od roku 1980



Vývoj počtu usmrcených osob za období leden - listopad; od roku 1980



Časové rozložení dopravních nehod

Nehody a následky po měsících, 2024	počet nehod	usmrceno	těžce zraněno	lehce zraněno	hmotná škoda
leden	7 535	38	85	1 528	663 229 200
únor	6 001	27	85	1 211	498 986 900
březen	6 857	23	109	1 537	625 552 200
duben	7 693	35	130	1 920	625 925 800
květen	8 395	40	149	2 277	738 399 000
červen	8 162	41	157	2 533	705 334 200
červenec	8 287	42	185	2 618	731 245 400
srpen	8 110	47	188	2 587	668 959 700
září	8 475	40	158	2 371	719 825 800
říjen	8 295	50	163	2 025	749 122 600
listopad	7 322	33	89	1 686	680 629 200
Celkem	85 132	416	1 498	22 293	7 407 210 000

Nejvíce nehod se stalo v pátek (13 927 nehod), nejméně naopak v neděli (9 127). Počty nehod oproti roku 2023 poklesly u všech dnů s výjimkou čtvrtku. K nejvyššímu poklesu usmrcených při dopravních nehodách došlo u pátečních nehod (o 14 usmrcených).

Den v týdnu	počet nehod	rozdíl nehod oproti roku 2023	počet usmrcených	rozdíl usmrcených oproti roku 2023
Pondělí	13 196	-215	55	-9
Úterý	12 653	-367	60	2
Středa	12 834	-545	59	-2
Čtvrtek	13 128	158	72	9
Pátek	13 927	-55	53	-14
Sobota	10 267	-238	61	10
Neděle	9 127	-352	56	-8

Nejvíce dopravních nehod šetřili policisté ve čtvrtek 18. ledna 2024 (411 nehod), nejméně v neděli 4. února 2024 (126 nehod). Nejtragičtějšími dny v tomto období byla středa 24. ledna 2024 a úterý 19. listopadu 2024, kdy následkem dopravních nehod vyhaslo v každý tento den 7 životů. V období leden – listopad 2024 zaznamenali policisté celkem 114 dnů bez usmrcení při dopravních nehodách.

Osoby usmrcené při dopravních nehodách

V prvních jedenácti měsících roku 2024 bylo při dopravních nehodách usmrceno 152 řidičů osobních automobilů, 82 řidičů motocyklu a 59 chodců. Další kategorie jsou uvedeny v tabulce. Nejvyšší nárůst počtu usmrcených byl zaznamenán u řidičů motocyklu (o 13 usmrcených více).

počet usmrcených	Kategorie osoby	rozdíl
152	řidič osobního vozidla	-11
82	řidič motocyklu	13
59	chodec	-8
48	spolujezdec v osobním vozidle	3
37	cyklista	-2
17	řidič nákladního vozidla	-4
5	spolujezdec v nákladním vozidle	2
5	řidič jiného motorového vozidla	3
3	řidič koloběžky	-1
2	spolujezdec na motocyklu	-2
2	řidič nákladního vozidla s návěsem	-1

počet usmrcených	Kategorie osoby	rozdíl
1	řidič nákladního vozidla s přívěsem	-1
1	řidič autobusu	0
1	spolujezdec na jízdním kole	1
1	strojvedoucí	1
0	spolujezdec v traktoru	-2
0	řidič osobního vozidla s přívěsem	-1
0	řidič traktoru	-1
0	řidič jiného druhu vozidla	-1
416	CELKEM	-12

Dopravní nehody dle zavinění

Řidiči motorových vozidel zavinili 83,5 % dopravních nehod, při nichž přišlo o život 379 osob, což představuje pokles počtu usmrcených oproti minulému roku o 7 osob.

Nehody podle zavinění	počet nehod	tj. % z celkového počtu nehod	rozdíl nehod oproti roku 2023	usmrceno osob	tj. % z celkového počtu usmrcených	rozdíl usmrcených oproti roku 2023
řidičem motorového vozidla	71 096	83,5	-36	379	91,1	-7
řidičem nemotorového vozidla	3 530	4,1	35	27	6,5	1
z toho dětmi	364	0,4	43	0	0,0	0
chodcem	812	1,0	-35	9	2,2	-2
z toho dětmi	296	0,3	-22	0	0,0	0
jiným účastníkem	182	0,2	-6	0	0,0	0
závadou komunikace	313	0,4	23	0	0,0	0
technickou závadou vozidla	102	0,1	-8	1	0,2	0
lesní zvěří, domácím zvířetem	8 688	10,2	-1 549	0	0,0	-2
jiné zavinění	409	0,5	-38	0	0,0	-2

Příčiny dopravních nehod

Co se týče příčin dopravních nehod zaviněných řidiči motorových vozidel, na počtu dopravních nehod se nejvýrazněji podílí nesprávný způsob jízdy (70,9 % nehod), při těchto nehodách bylo usmrceno 167 osob a jedná se tak zároveň nejtragičtější příčinu nehod. Za vysoce tragickou příčinu dopravních nehod lze označit nepřiměřenou rychlost, která se sice na počtu dopravních nehod podílí „pouze“ 14 %, ale usmrceno při těchto nehodách bylo 132 osob (tj. 34,8 % osob usmrcených při nehodách zaviněných řidiči motorových vozidel).

Hlavní příčina nehody (jen řidiči mot. vozidel)	počet nehod	podíl na celkovém počtu nehod	usmrceno osob	podíl na celkovém počtu usmrcených	rozdíl usmrcených oproti roku 2023
nepřiměřená rychlost	9 914	14,0	132	34,8	6
nesprávné předjíždění	1 196	1,7	18	4,7	5
nedání přednosti	9 571	13,5	62	16,4	-12
nesprávný způsob jízdy	50 287	70,9	167	44,1	-6

Nejčtenější příčinou nehod řidičů motorových vozidel bylo nevěnování se plně řízení vozidla (23,6 % nehod), dále nesprávné otáčení nebo couvání (12,5 %) a vyhýbání bez dostatečného bočního odstupu (7,5 %).

Pořadí	Nejčtenější příčiny nehod zaviněných řidiči motorových vozidel	počet nehod
1.	řidič se plně nevěnoval řízení vozidla	16 785
2.	nesprávné otáčení nebo couvání	8 874
3.	vyhýbání bez dostatečného bočního odstupu	5 348
4.	nezvládnutí řízení vozidla	5 054
5.	nedodržení bezpečné vzdálenosti za vozidlem	4 248
6.	nepřizpůsobení rychlosti stavu vozovky	3 681
7.	nepřizpůsobení rychlosti dopravně technickému stavu vozovky	3 296
8.	nedání přednosti upravené dopravní značkou "DEJ PŘEDNOST V JÍZDĚ!"	3 128
9.	jiný druh nesprávné jízdy	2 711
10.	bezohledná, agresivní, neohledupná jízda	2 439

Nejtragičtějšími příčinami nehod řidičů motorových vozidel bylo nepřizpůsobení rychlosti dopravně technickému stavu vozovky (65 usmrcených, 17,2 %), nevěnování se plně řízení vozidla (61 usmrcených, 16,1 %) a přejetí do protisměru (51 usmrcených, 13,5 %).

Pořadí	Nejtragičtější příčiny nehod zaviněných řidiči motorových vozidel	počet usmrcených
1.	nepřizpůsobení rychlosti dopravně technickému stavu vozovky	65
2.	řidič se plně nevěnoval řízení vozidla	61
3.	přejetí do protisměru	51
4.	nedání přednosti upravené dopravní značkou "DEJ PŘEDNOST V JÍZDĚ!"	25
5.	nepřizpůsobení rychlosti stavu vozovky	24
6.	nepřizpůsobení rychlosti vlastnostem vozidla a nákladu	19
7.	nezvládnutí řízení vozidla	18
8.	nedání přednosti chodci na vyznačeném přechodu	11
9.	nedání přednosti při odbočování vlevo	10
10.	kolize s protijedoucím vozidlem při předjíždění	10

Dopravní nehody podle druhu

Nejčtenějším druhem nehody byla srážka s jedoucím nekolejovým vozidlem, při tomto druhu nehody byl zároveň zaznamenán nejvyšší počet usmrcených (193 usmrcených) – o 11 usmrcených osob méně než ve stejném období loňského roku. Jednalo se zároveň o nejvýraznější pokles fatálních následků.

Nehody podle druhu	počet nehod	rozdíl nehod oproti roku 2023	počet usmrcených	rozdíl usmrcených oproti roku 2023
srážka s jedoucím nekolejovým vozidlem	24 147	-842	193	-11
srážka s vozidlem zaparkovaným	22 191	1 120	6	-3
srážka s pevnou překážkou	18 644	-438	105	13
srážka s chodcem	2 606	19	56	-3
srážka s lesní zvěří	8 498	-1 508	0	-2
srážka s domácím zvířetem	350	-23	0	0
srážka s vlakem	116	-6	11	-2
srážka s tramvají	368	-49	2	0
havárie	5 765	388	37	0
jiný druh nehody	2 447	-275	6	-4

Dopravní nehody podle druhu vozidla

Celkem 40 106 dopravních nehod zavinili řidiči osobních automobilů bez přívěsu a při těchto nehodách bylo usmrceno 240 osob, tj. o 23 méně než v roce 2023 – jedná se také o nejvyšší pokles

fatálních následků. Celkem 16 584 (o 165 nehod více než v roce 2023) zavinil řidič, který z místa nehody ujel.

Nehody podle druhu vozidla	počet nehod	rozdíl nehod	tj. rozdíl nehod v %	usmrceno osob	rozdíl usmrcených	tj. rozdíl usmrcených v %
motocykl	2 289	276	13,7	52	6	13,0
osobní automobil bez přívěsu	40 106	-449	-1,1	240	-23	-8,7
osobní automobil s přívěsem	268	11	4,3	0	-3	-100,0
nákladní automobil	8 387	1	0,0	46	10	27,8
nákladní automobil s přívěsem	385	-75	-16,3	1	0	0,0
nákladní automobil s návěsem	1 454	-93	-6,0	15	1	7,1
autobus	1 043	-61	-5,5	3	-2	-40,0
traktor	338	30	9,7	2	-1	-33,3
tramvaj	62	-22	-26,2	2	1	100,0
trolejbus	75	30	66,7	0	0	.
jiné motorové vozidlo	258	24	10,3	7	3	75,0
jízdní kolo	2 836	95	3,5	25	3	13,6
koloběžka	485	94	24,0	2	-2	-50,0
povoz, jízda na koni	4	-3	-42,9	0	0	.
jiné nemotorové vozidlo	16	-20	-55,6	0	0	.
vlak	0	0	.	0	0	.
nezjištěno, řidič ujel	16 584	165	1,0	11	2	22,2
jiný druh vozidla	36	-4	-10,0	0	-1	-100,0

Dopravní nehody zaviněné pod vlivem alkoholu

U 4 166 nehod bylo u viníka dopravní nehody zjištěno požití alkoholu. Při těchto nehodách došlo k usmrcení 26 osob. Drogy byly zjištěny u řidiče motorového vozidla v případě 379 dopravních nehod, což představuje pokles oproti shodnému období loňského roku o 29 nehod.

Nehody zaviněné pod vlivem alkoholu nebo jiných návykových látek	počet nehod	rozdíl nehod oproti roku 2023	počet usmrcených	rozdíl usmrcených oproti roku 2023
Alkohol u viníka do 0,24‰	167	0	0	0
Alkohol u viníka 0,24 až 0,5‰	291	-39	2	0
Alkohol u viníka 0,6 až 0,8‰	257	-34	0	-1
Alkohol u viníka 0,8 až 1,0‰	196	-24	0	-2
Alkohol u viníka 1,0 až 1,5‰	702	-14	5	-2
Alkohol u viníka 1,5‰ a více	2 553	-20	19	-1
Alkohol celkem	4 166	-131	26	-6
Drogy celkem	379	-29	10	-1
Alkohol a drogy	91	-18	2	0

Dopravní nehody dle místa

Z celkového počtu nehod a jejich následků došlo v obcích k:

- 67,5 % počtu nehod,
- 26,0 % usmrcení osob,
- 50,9 % těžkých zranění,
- 57,0 % lehkých zranění,
- 54,3 % vzniklých škod,
- 71,6 % nehod pod vlivem alkoholu.

Místo nehody	počet nehod	usmrceno osob	těžce zraněno	lehce zraněno	hmotná škoda v mil. Kč
V obci	57 439	108	763	12 704	4 024,5
<i>Index-rok 2023 = 100 %</i>	<i>99,46</i>	<i>90,76</i>	<i>92,15</i>	<i>101,93</i>	<i>105,10</i>
Mimo obec	27 693	308	735	9 589	3 382,7
<i>Index-rok 2023 = 100 %</i>	<i>95,51</i>	<i>99,68</i>	<i>87,50</i>	<i>98,44</i>	<i>106,71</i>
z toho dálnice	4 003	33	67	766	840,9
<i>Index-rok 2023 = 100 %</i>	<i>95,63</i>	<i>126,92</i>	<i>57,26</i>	<i>89,17</i>	<i>106,08</i>

Nejvíce nehod se stalo na místních komunikacích a na silnicích I., II. a III. třídy. Nárůst počtu nehod na místních komunikacích je způsoben změnou statistického vykazování, od 1. 1. 2023 se do místních komunikací započítávají také nehody, ke kterým došlo na sledovaných křižovatkách a ve sledovaných úsecích, které se již samostatně nevykazují. Z pohledu následků na životě jsou nejtragičtější nehody na silnicích I. třídy (ve sledovaném období celkem 119 usmrcených osob, přesto byl zaznamenán nejvyšší pokles fatálních následků – o 35 méně než ve shodném období roku 2023).

Druh komunikace	počet nehod	rozdíl nehod oproti roku 2023	počet usmrcených	rozdíl usmrcených oproti roku 2023
dálnice	4 003	-183	33	7
silnice I. třídy	11 059	-608	119	-35
silnice II. třídy	13 065	-431	109	8
silnice III. třídy	11 736	-405	69	-4
místní komunikace	43 175	-34	79	14
úcelová komunikace - polní, lesní cesty apod.	215	-49	7	-1
úcelová komunikace - ostatní	1 879	96	0	-1

Dopravní nehody v krajích

K nejvyššímu počtu dopravních nehod došlo na území Středočeského kraje (15 168 nehod). Následují hlavní město Praha a Moravskoslezský kraj. Nejvíce osob bylo usmrceno při dopravních nehodách na území Středočeského a Jihomoravského kraje.

Nehody a následky v krajích; rok 2024	počet nehod	usmrceno osob	těžce zraněno	lehce zraněno	hmotná škoda v tis. Kč
Hlavní město Praha	10 682	19	169	1 842	1 204 709
<i>Index - rok 2023=100 %</i>	<i>81,19</i>	<i>90,48</i>	<i>111,92</i>	<i>98,40</i>	<i>96,94</i>
Středočeský kraj	15 168	71	242	3 049	1 429 516
<i>Index - rok 2023=100 %</i>	<i>101,95</i>	<i>100,00</i>	<i>92,37</i>	<i>101,87</i>	<i>111,78</i>
Jihočeský kraj	4 445	31	145	1 786	410 048
<i>Index - rok 2023=100 %</i>	<i>104,81</i>	<i>70,45</i>	<i>81,46</i>	<i>101,65</i>	<i>107,88</i>
Plzeňský kraj	4 336	41	100	1 501	403 308
<i>Index - rok 2023=100 %</i>	<i>102,77</i>	<i>215,79</i>	<i>116,28</i>	<i>95,67</i>	<i>118,17</i>
Ústecký kraj	8 108	30	117	1 696	543 476
<i>Index - rok 2023=100 %</i>	<i>109,97</i>	<i>100,00</i>	<i>74,05</i>	<i>98,26</i>	<i>109,38</i>
Královéhradecký kraj	3 737	23	93	1 023	407 940
<i>Index - rok 2023=100 %</i>	<i>97,55</i>	<i>69,70</i>	<i>96,88</i>	<i>95,61</i>	<i>113,23</i>
Jihomoravský kraj	5 340	68	133	2 510	425 347
<i>Index - rok 2023=100 %</i>	<i>98,11</i>	<i>147,83</i>	<i>64,88</i>	<i>97,02</i>	<i>87,28</i>
Moravskoslezský kraj	9 952	28	116	2 031	732 384
<i>Index - rok 2023=100 %</i>	<i>105,33</i>	<i>75,68</i>	<i>88,55</i>	<i>107,80</i>	<i>119,22</i>

Nehody a následky v krajích; rok 2024	počet nehod	usmrceno osob	těžce zraněno	lehce zraněno	hmotná škoda v tis. Kč
Olomoucký kraj	6 021	22	67	1 221	493 969
Index - rok 2023=100 %	107,38	137,50	98,53	97,76	111,04
Zlínský kraj	3 154	13	74	1 256	275 631
Index - rok 2023=100 %	75,45	68,42	125,42	97,52	96,00
Vysočina	3 179	25	80	1 364	340 307
Index - rok 2023=100 %	97,76	89,29	88,89	104,28	95,75
Pardubický kraj	3 666	15	58	1 136	275 943
Index - rok 2023=100 %	93,81	46,88	86,57	98,35	96,48
Liberecký kraj	4 931	18	42	1 166	308 112
Index - rok 2023=100 %	103,14	105,88	70,00	103,37	110,16
Karlovarský kraj	2 413	12	62	712	156 517
Index - rok 2023=100 %	99,34	80,00	108,77	115,02	108,30
Česká republika	85 132	416	1498	22 293	7 407 210
Index - rok 2023=100 %	98,14	97,20	89,81	100,40	105,83

Osobní nehody v krajích

Podrobnější členění osobních nehod, tj. nehod s následky na životě a zdraví, dle krajů je uvedeno v následující tabulce.

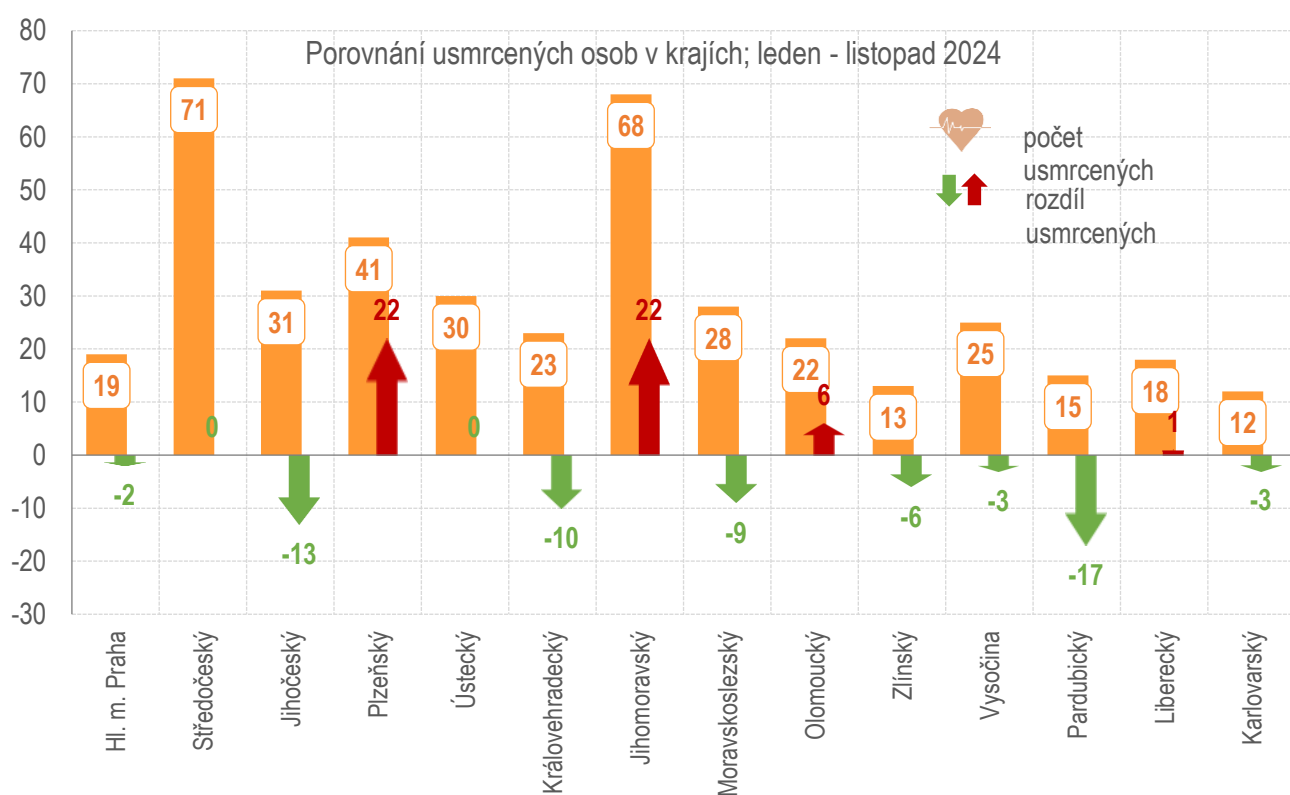
kraj	počet nehod	usmrceno	těžce zraněno	lehce zraněno
Hl. m. Praha	1 756	19	169	1 842
Středočeský	2 666	71	242	3 049
Jihočeský	1 556	31	145	1 786
Plzeňský	1 284	41	100	1 501
Ústecký	1 458	30	117	1 696
Královéhradecký	942	23	93	1 023
Jihomoravský	2 182	68	133	2 510
Moravskoslezský	1 826	28	116	2 031
Olomoucký	1 129	22	67	1 221
Zlínský	1 097	13	74	1 256
Vysočina	1 132	25	80	1 364
Pardubický	998	15	58	1 136
Liberecký	1 005	18	42	1 166
Karlovarský	602	12	62	712
Česká republika	19 633	416	1 498	22 293

Dopravní nehody pod vlivem alkoholu a drog v krajích

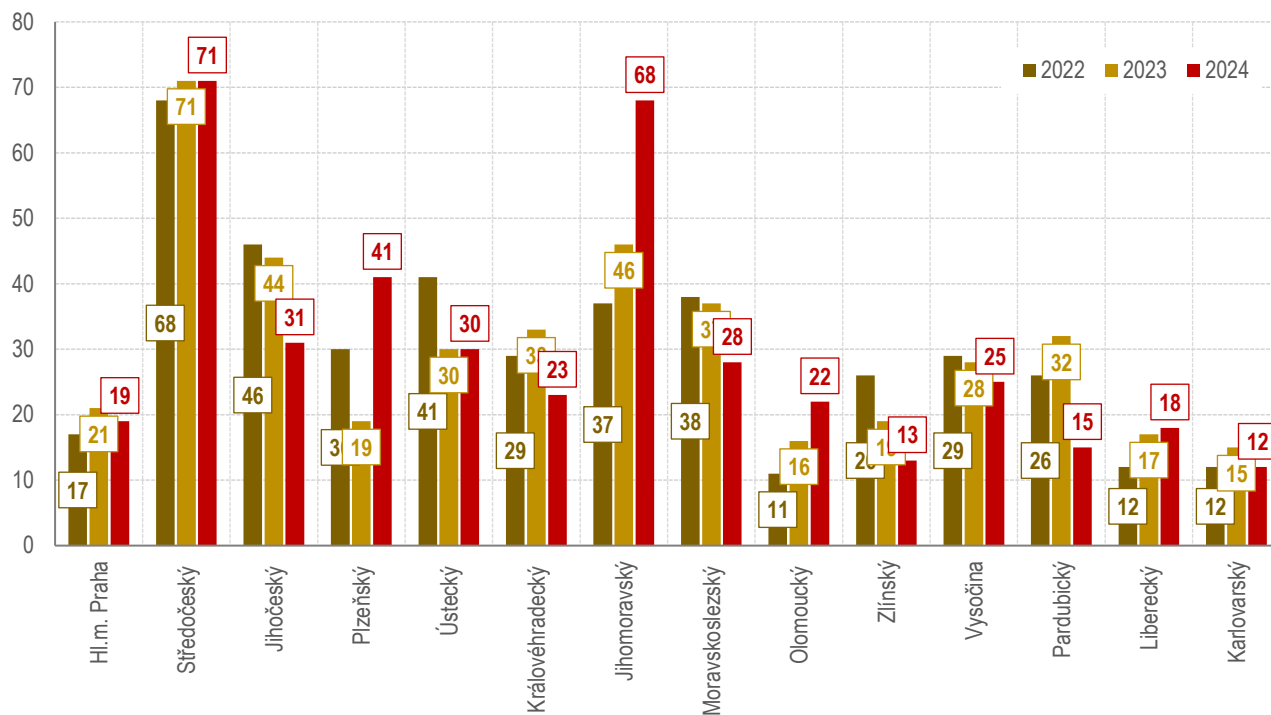
Nejvíce dopravních nehod pod vlivem alkoholu se stalo na území Středočeského kraje (601 nehod), Moravskoslezského kraje (398 nehod) a Jihomoravského kraje (384 nehod). Drogy se u viníka dopravní nehody – řidiče motorového vozidla prokázaly především ve Středočeském a Ústeckém kraji.

Alkohol a drogy u viníka - řidiče - dle krajů	celkem šetřeno událostí	celkem nehod	tj. % DN z událostí	"Euroformuláře"	tj. % EU z událostí	z toho alkohol	tj. v %	z toho drogy	tj. %
Hl. m. Praha	12 075	10 682	88,5	1 393	11,5	370	3,06	32	0,27
Středočeský	19 727	15 168	76,9	4 559	23,1	601	3,05	57	0,29
Jihočeský	8 874	4 445	50,1	4 429	49,9	315	3,55	22	0,25
Plzeňský	9 687	4 336	44,8	5 351	55,2	284	2,93	19	0,20
Ústecký	12 086	8 108	67,1	3 978	32,9	327	2,71	47	0,39
Královéhradecký	6 204	3 737	60,2	2 467	39,8	188	3,03	16	0,26

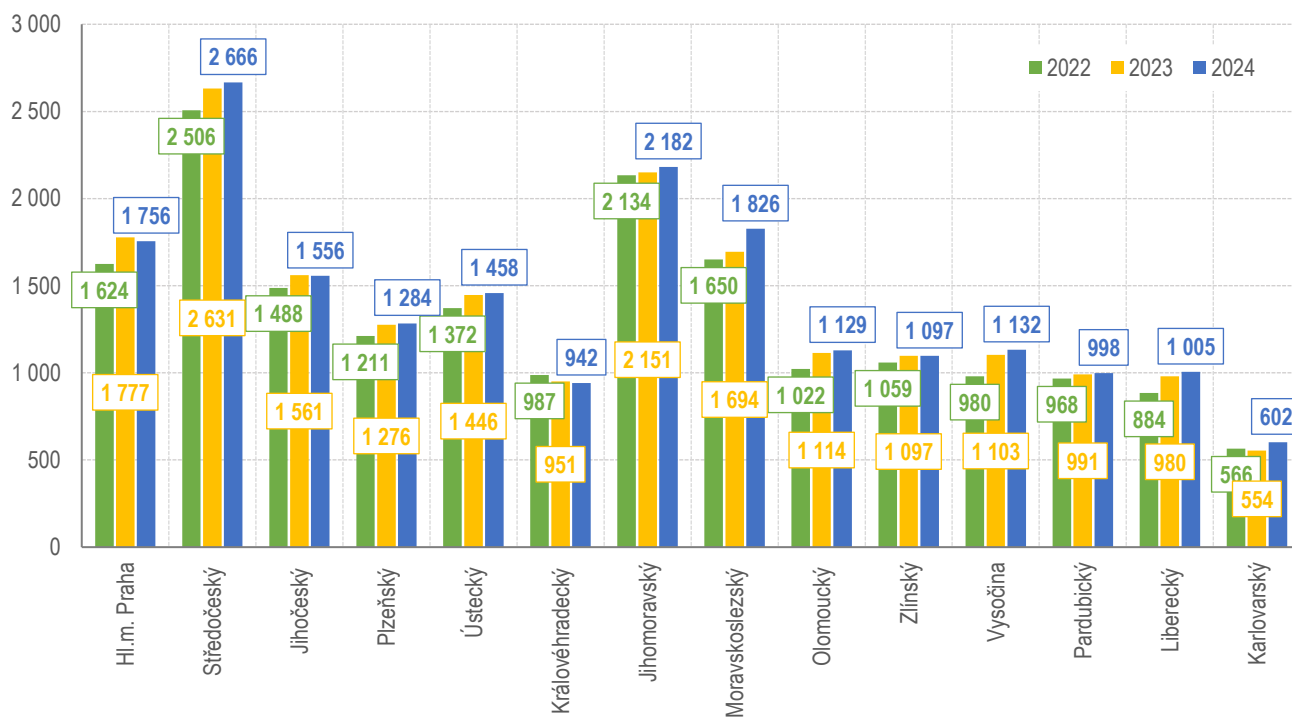
Alkohol a drogy u viníka - řidiče - dle krajů	celkem šetřeno událostí	celkem nehod	tj. % DN z událostí	"Euroformuláře"	tj % EU z událostí	z toho alkohol	tj. v %	z toho drogy	tj. %
Jihomoravský	10 893	5 340	49,0	5 553	51,0	384	3,53	46	0,42
Moravskoslezský	13 201	9 952	75,4	3 249	24,6	398	3,01	28	0,21
Olomoucký	8 509	6 021	70,8	2 488	29,2	268	3,15	21	0,25
Zlínský	5 734	3 154	55,0	2 580	45,0	234	4,08	15	0,26
Vysočina	7 161	3 179	44,4	3 982	55,6	142	1,98	9	0,13
Pardubický	5 576	3 666	65,7	1 910	34,3	174	3,12	15	0,27
Liberecký	6 713	4 931	73,5	1 782	26,5	225	3,35	28	0,42
Karlovarský	3 058	2 413	78,9	645	21,1	152	4,97	22	0,72
CELKEM	129 498	85 132	65,7	44 366	34,3	4 062	3,14	377	0,29

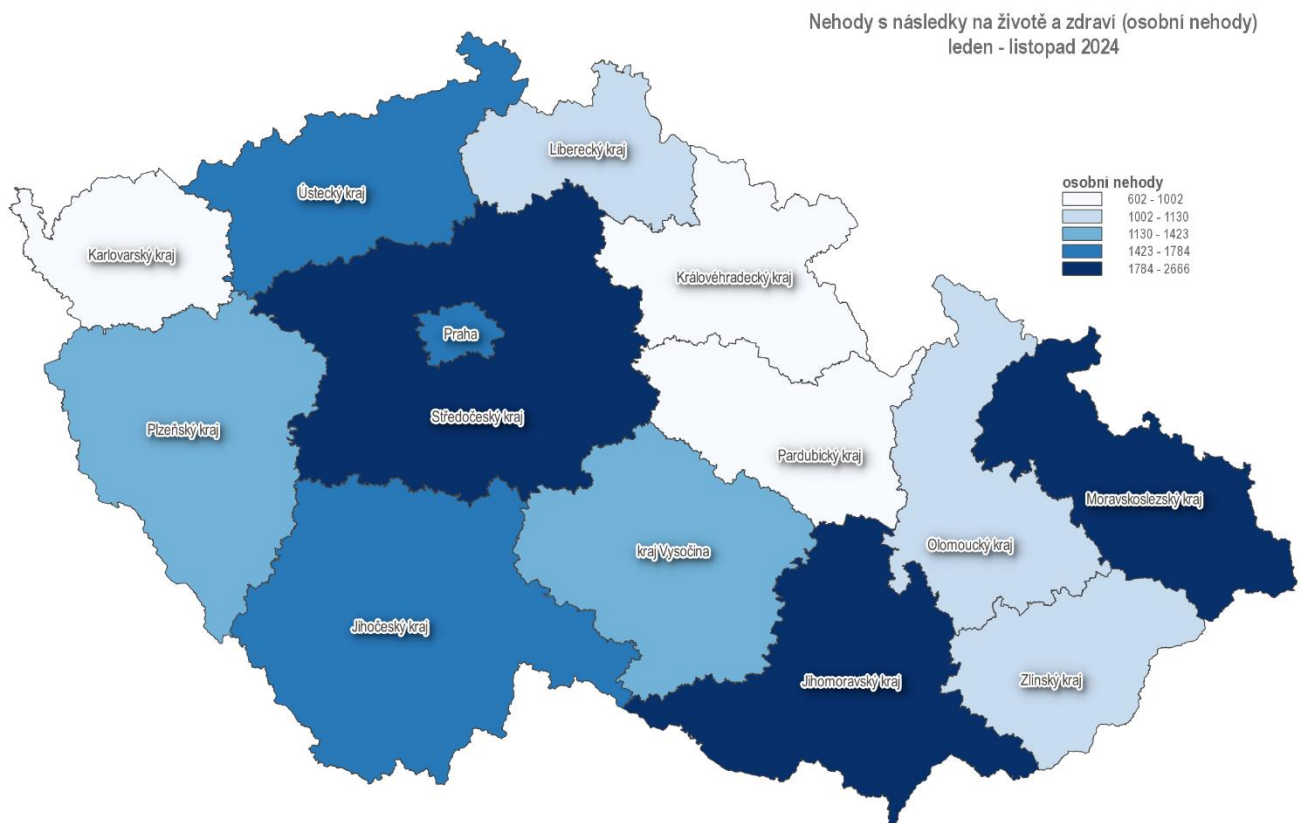
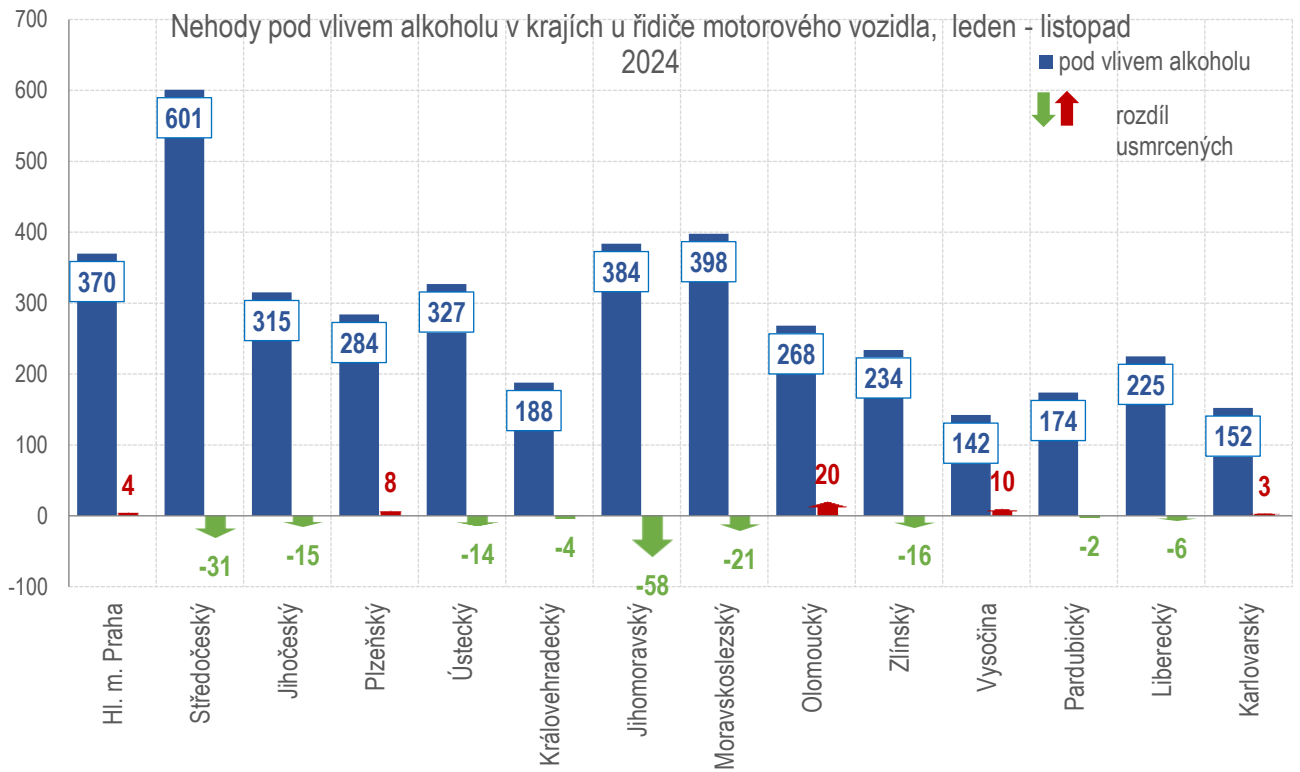


Počet usmrcených při nehodách v krajích, leden - listopad 2022 - 2024

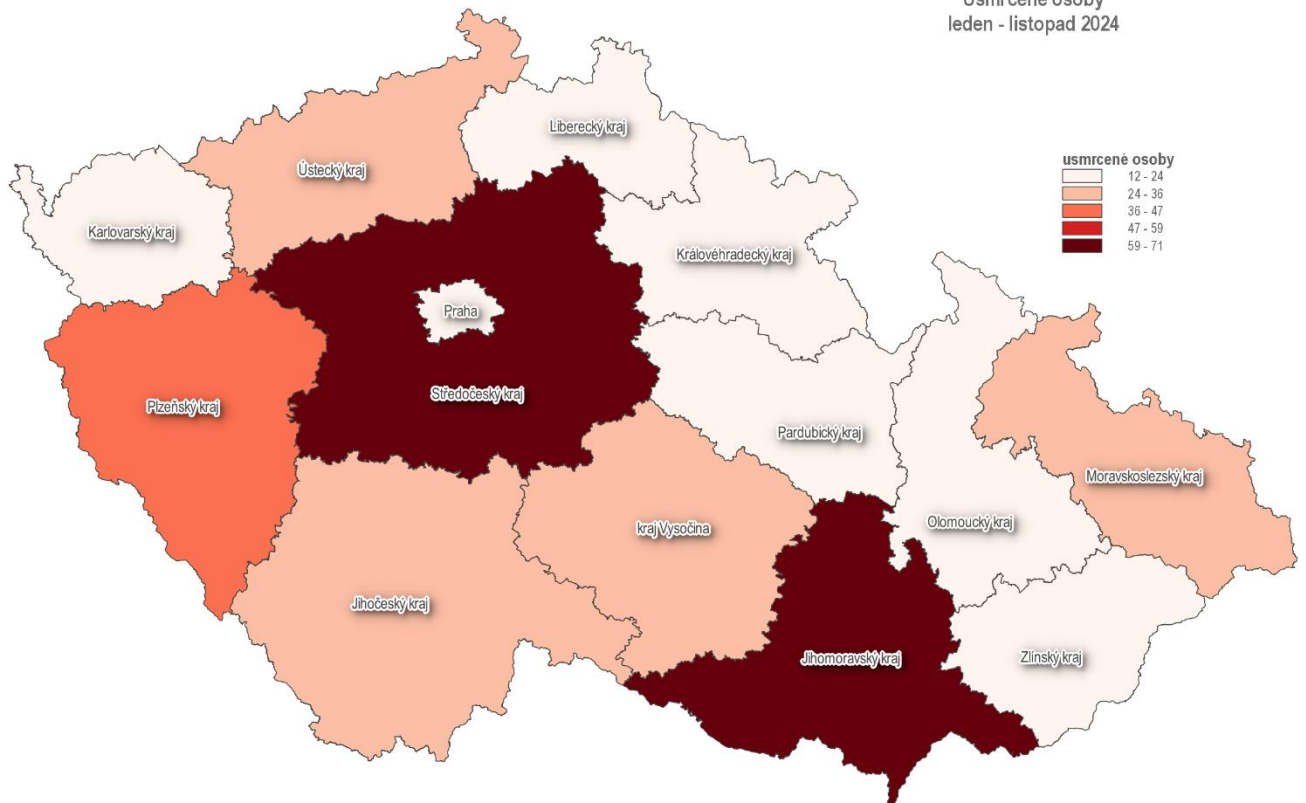


Počet nehod s následky na životě a zdraví v krajích, leden - listopad 2022 - 2024





Usmrcené osoby
leden - listopad 2024



Zpracovali: plk. Mgr. Jan STRAKA, kpt. Ing. Jana PELEŠKOVÁ, tel. 974 834 584, 974 834 223

z r. plk. Mgr. Jan Straka
schváleno elektronicky
plk. Mgr. Michal Hodboď
ředitel služby dopravní policie
pověřen zastupováním

Příloha

**Mapy nehod s následky na životě a zdraví v jednotlivých krajích České republiky
v období leden - listopad 2024**

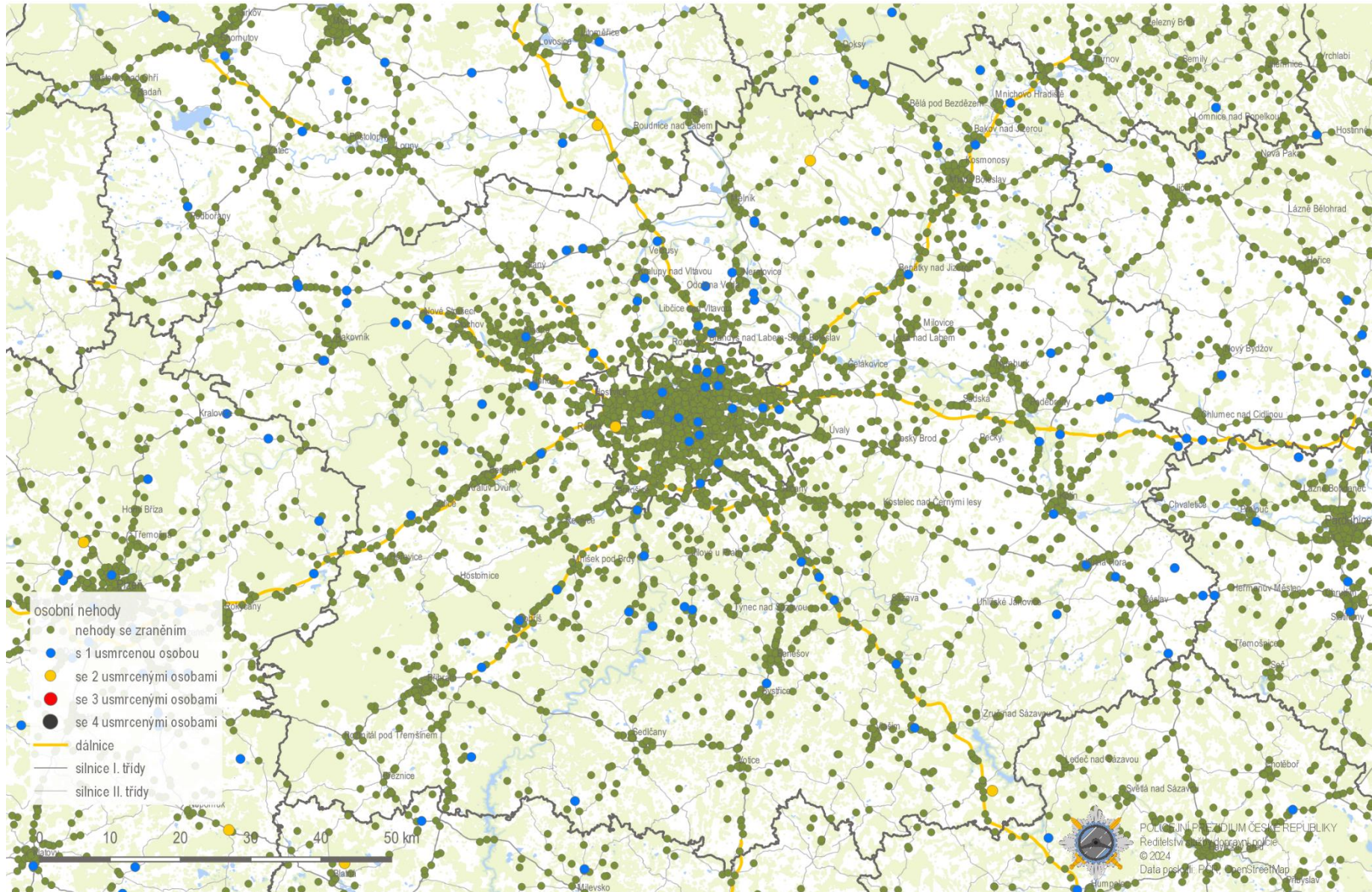
Nehody s následky na životě a zdraví (osobní nehody); leden - listopad 2024

Praha

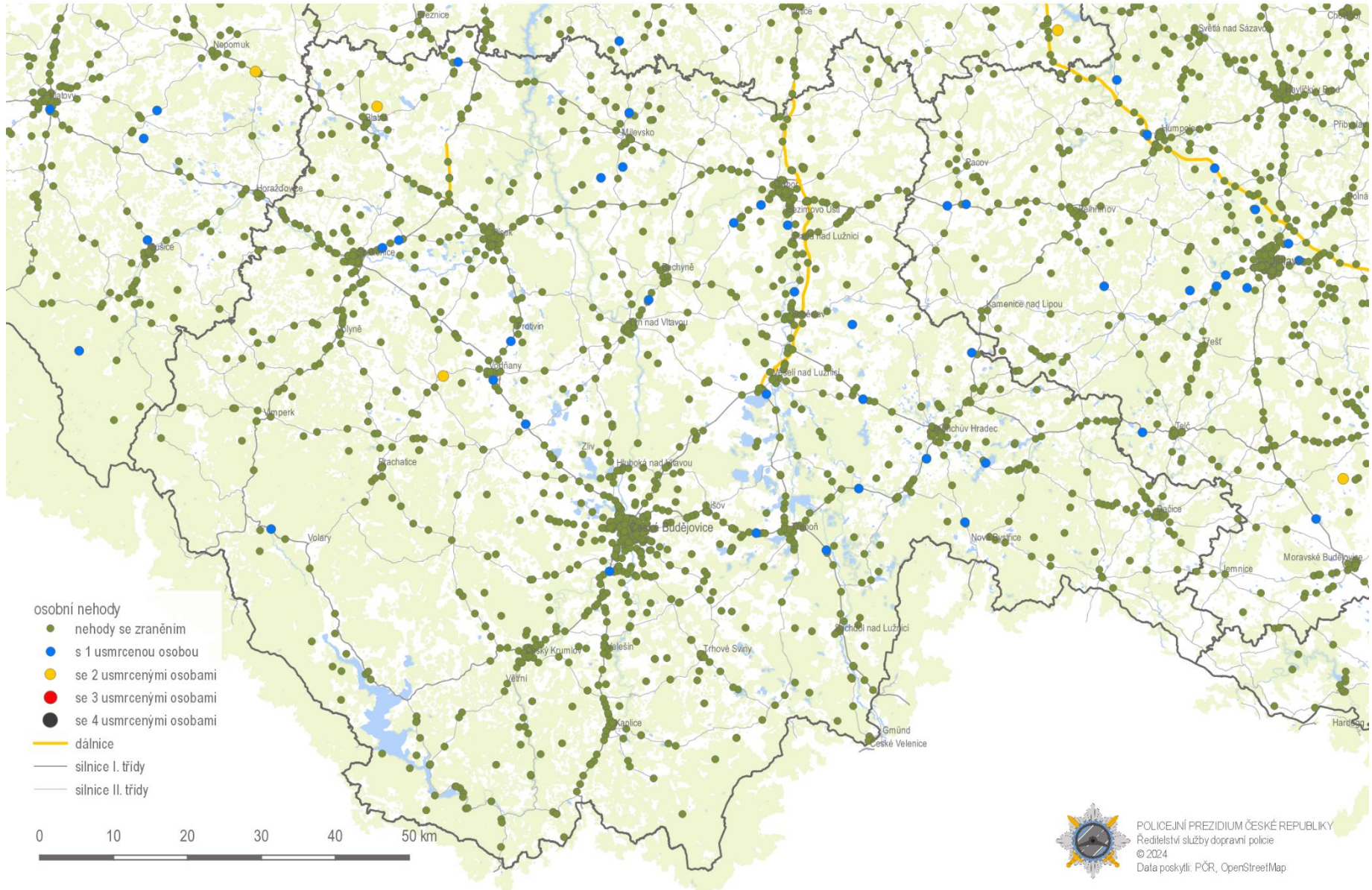


Nehody s následky na životě a zdraví (osobní nehody); leden - listopad 2024

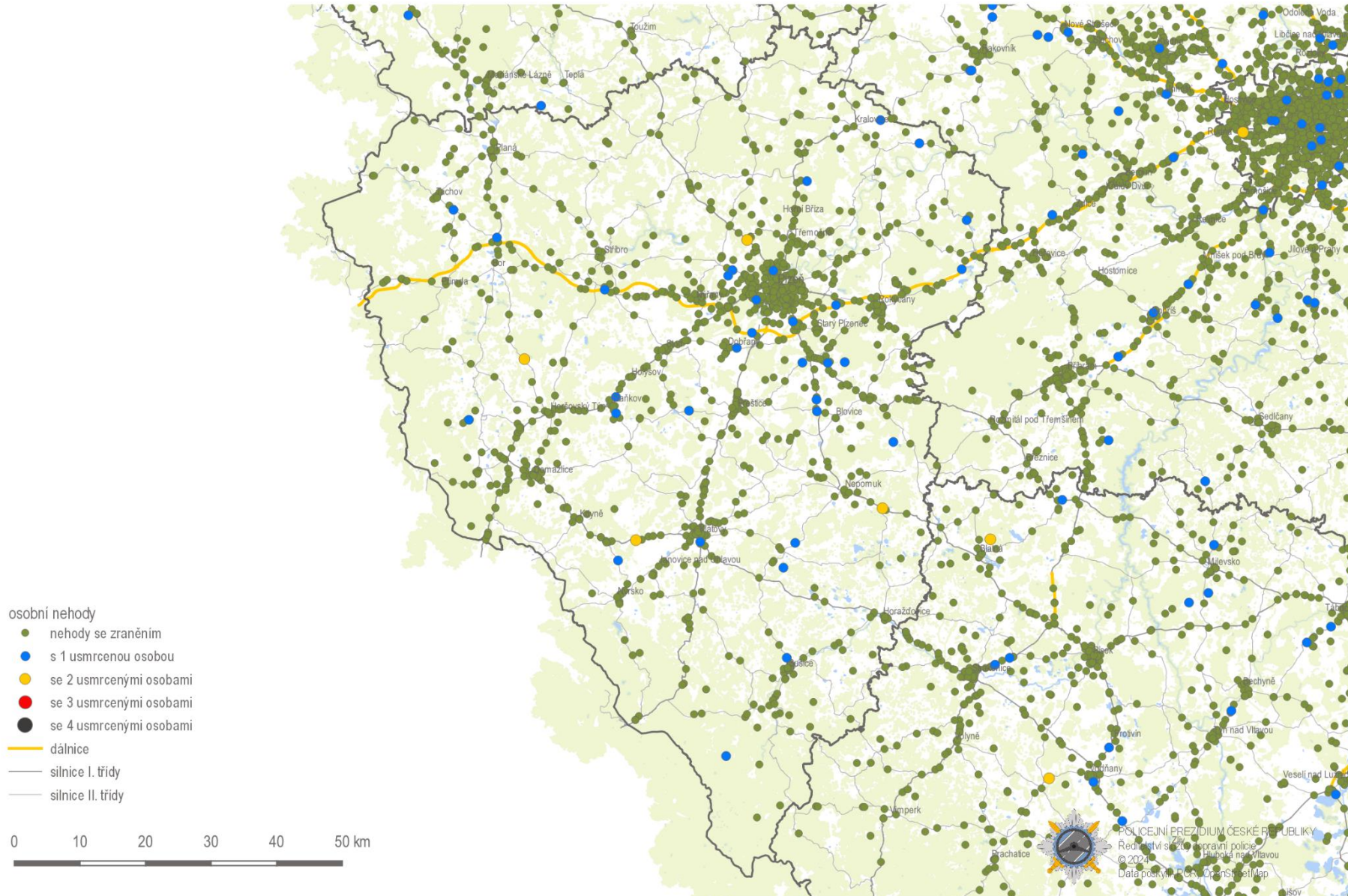
Středočeský kraj



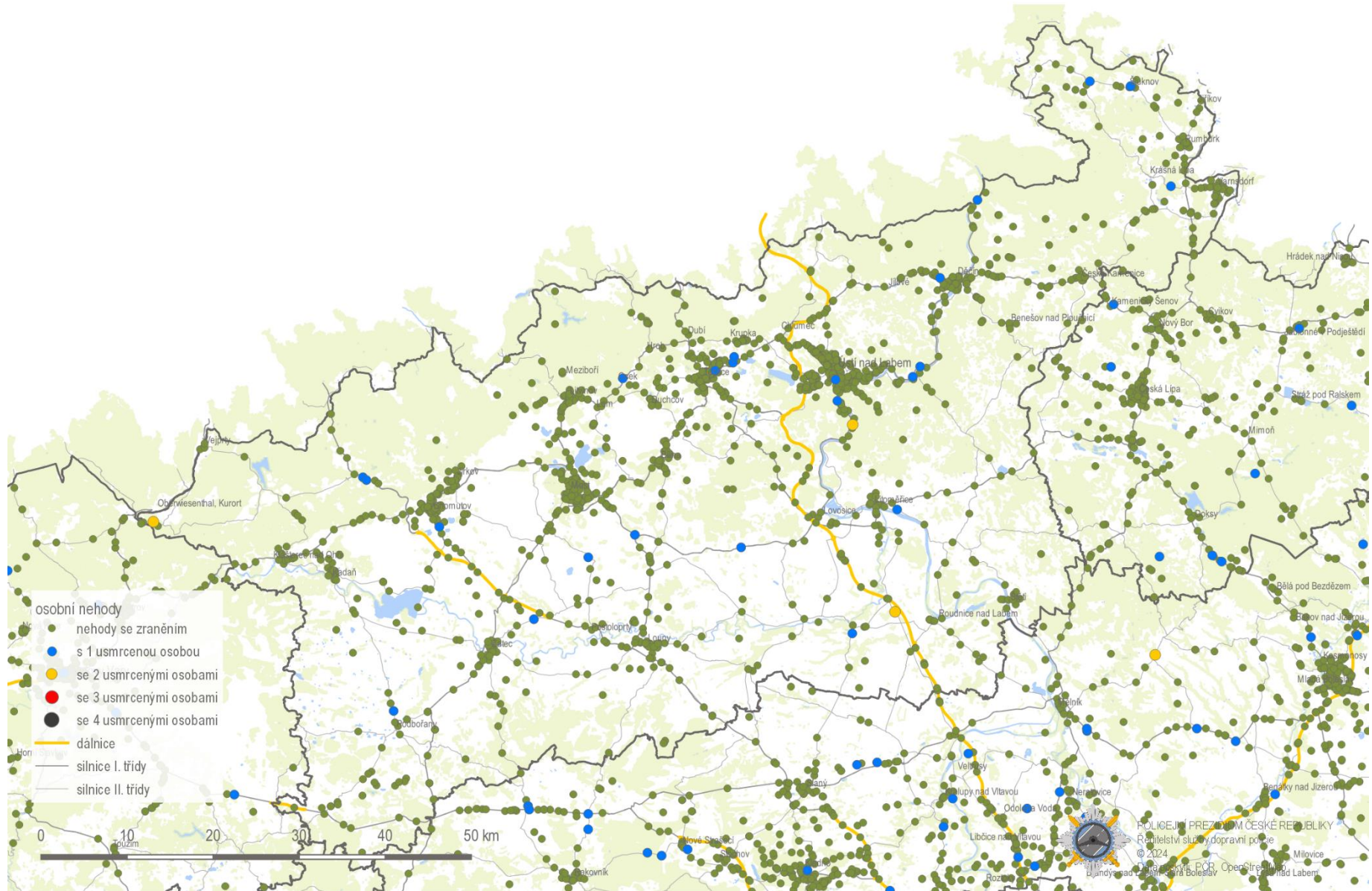
Nehody s následky na životě a zdraví (osobní nehody); leden - listopad 2024 Jihočeský kraj



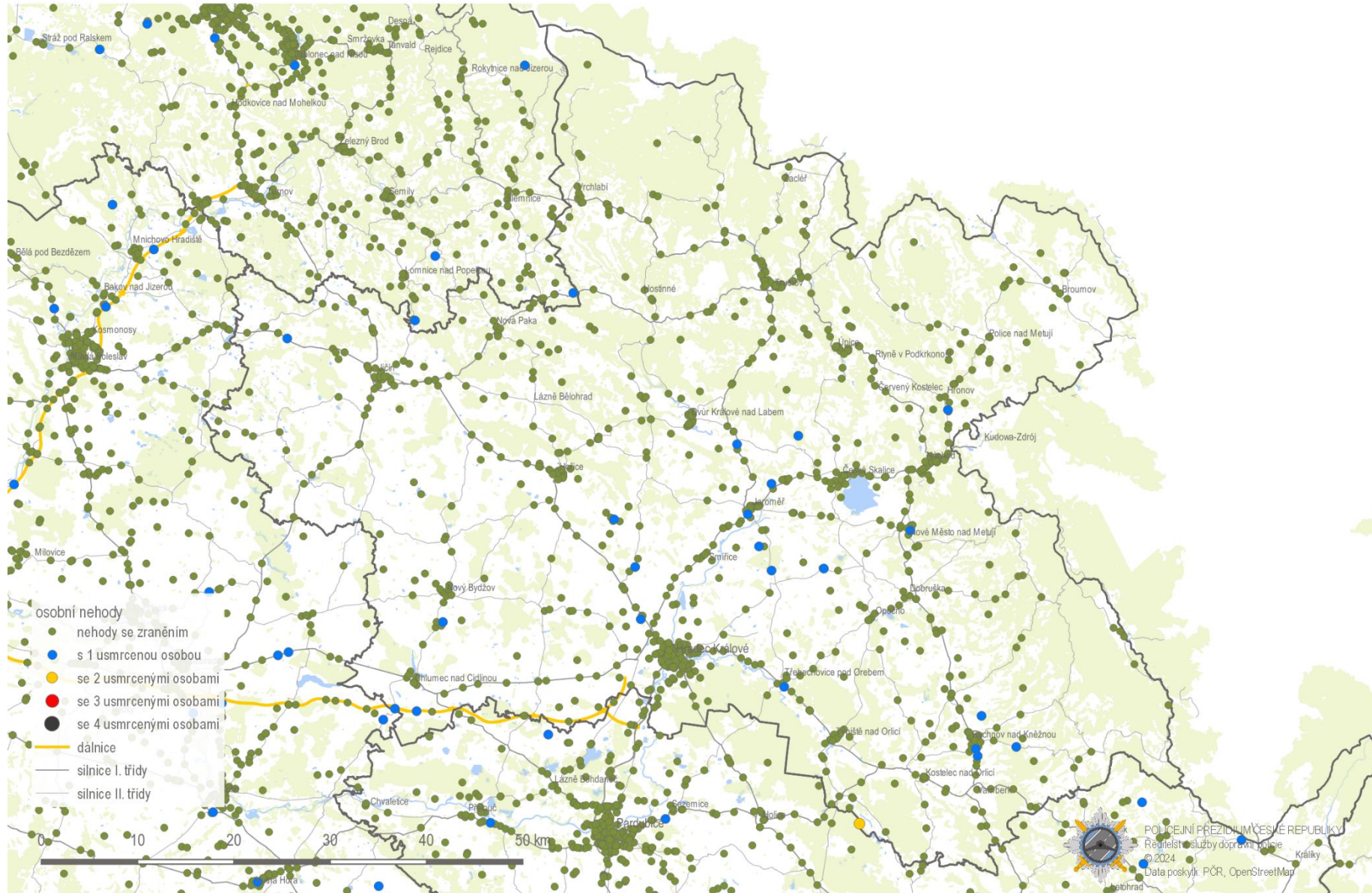
Nehody s následky na životě a zdraví (osobní nehody); leden - listopad 2024 Plzeňský kraj



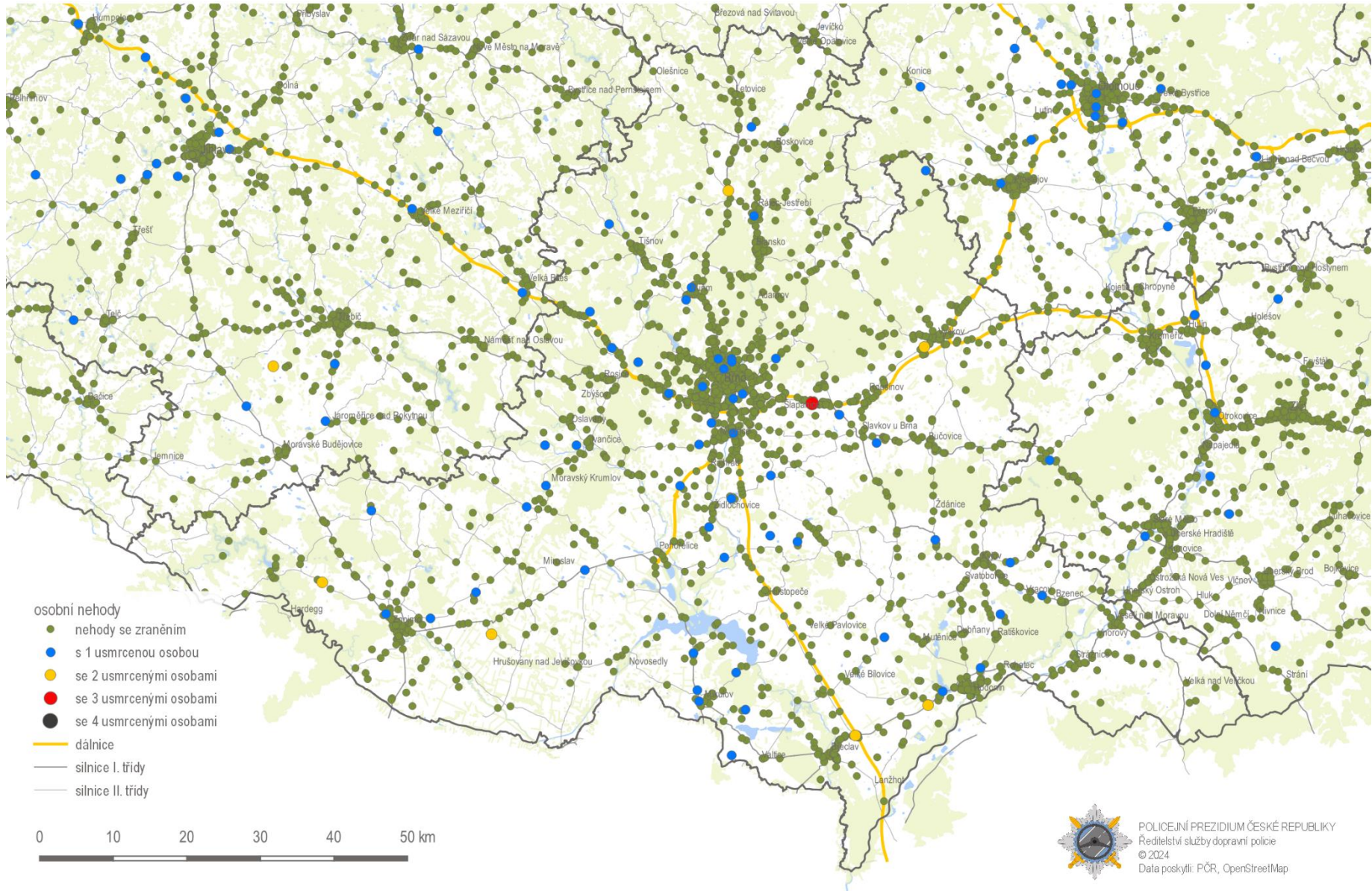
Nehody s následky na životě a zdraví (osobní nehody); leden - listopad 2024 Ústecký kraj



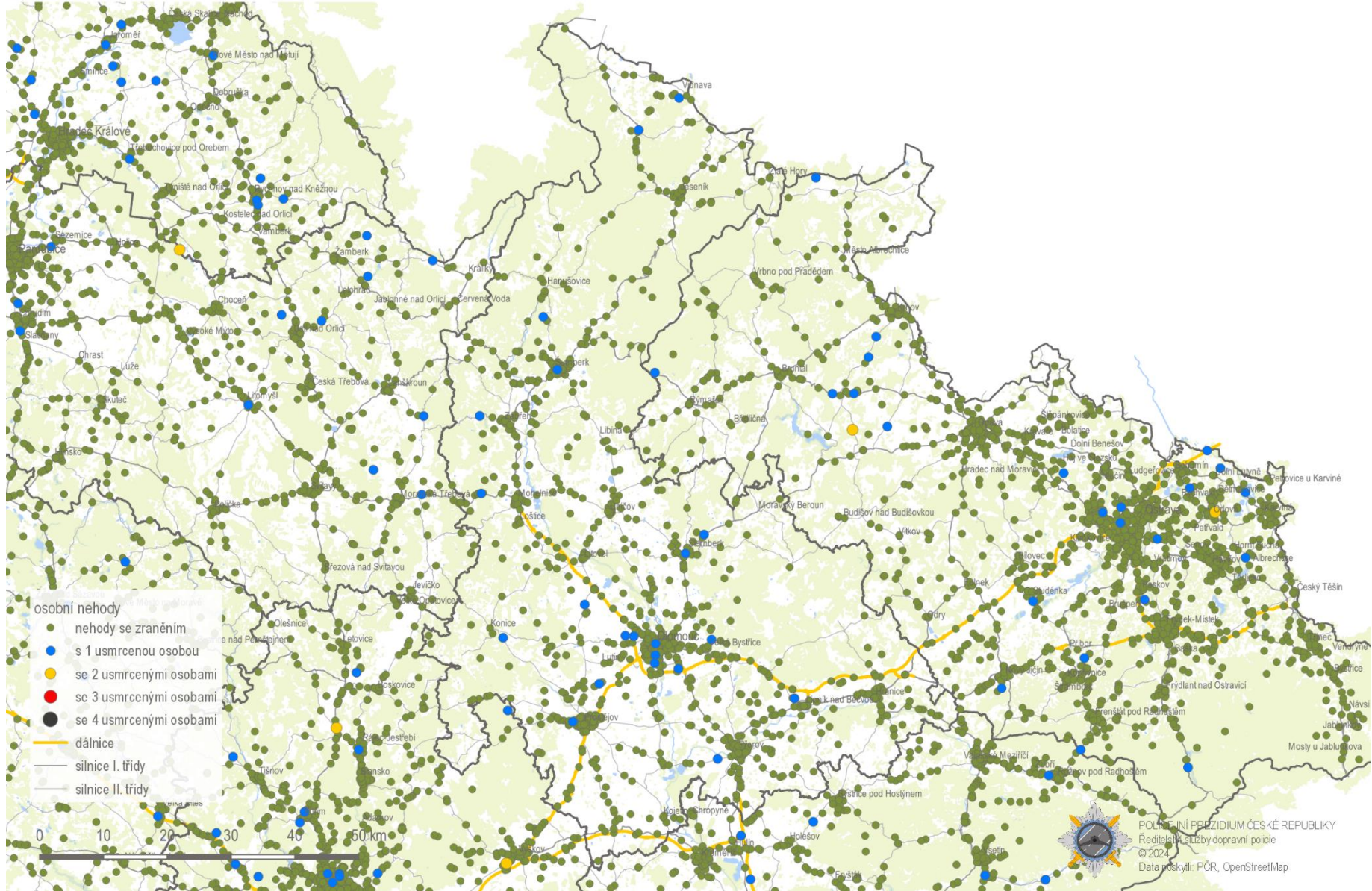
Nehody s následky na životě a zdraví (osobní nehody); leden - listopad 2024 Královéhradecký kraj



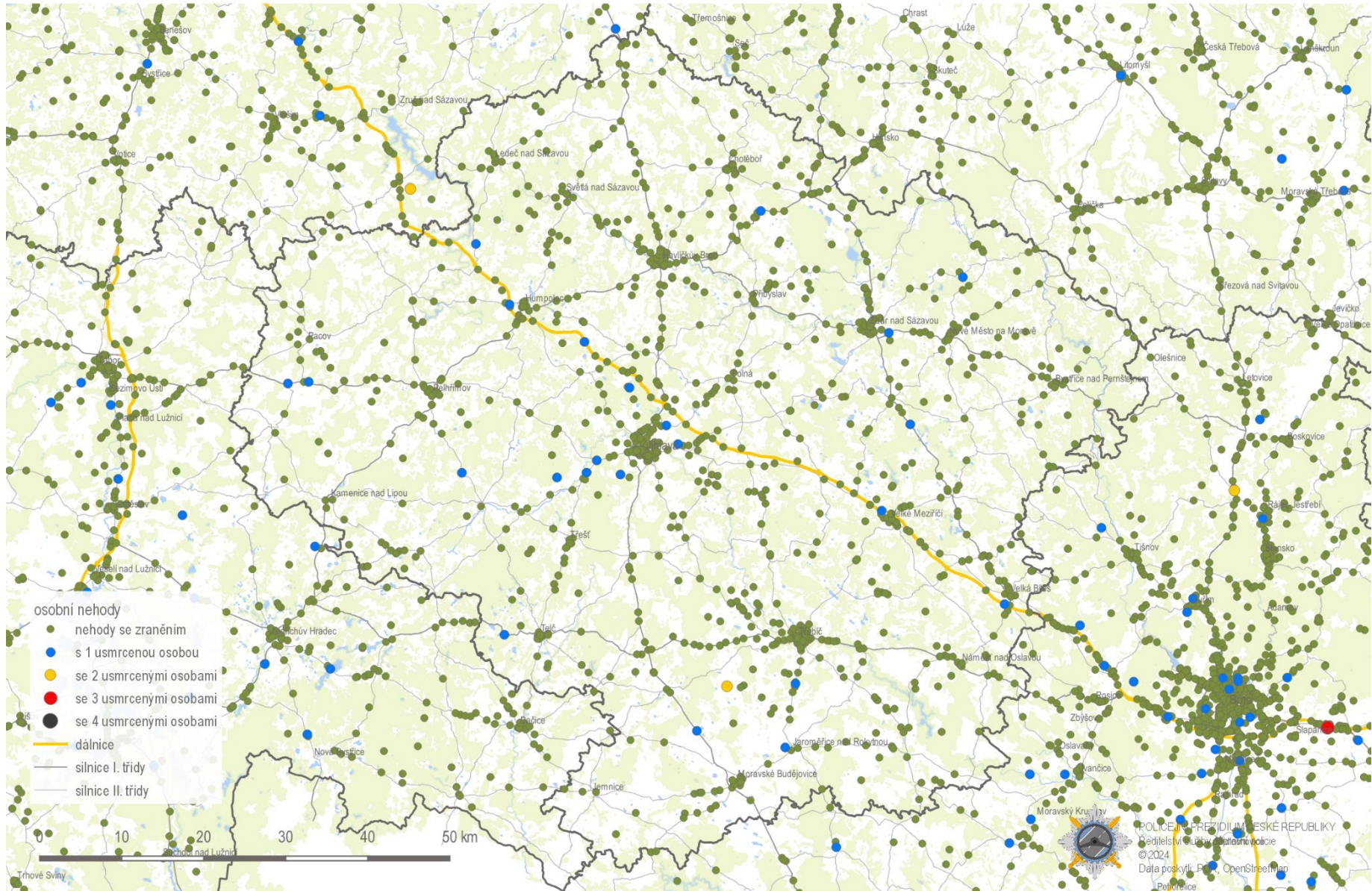
Nehody s následky na životě a zdraví (osobní nehody); leden - listopad 2024 Jihomoravský kraj



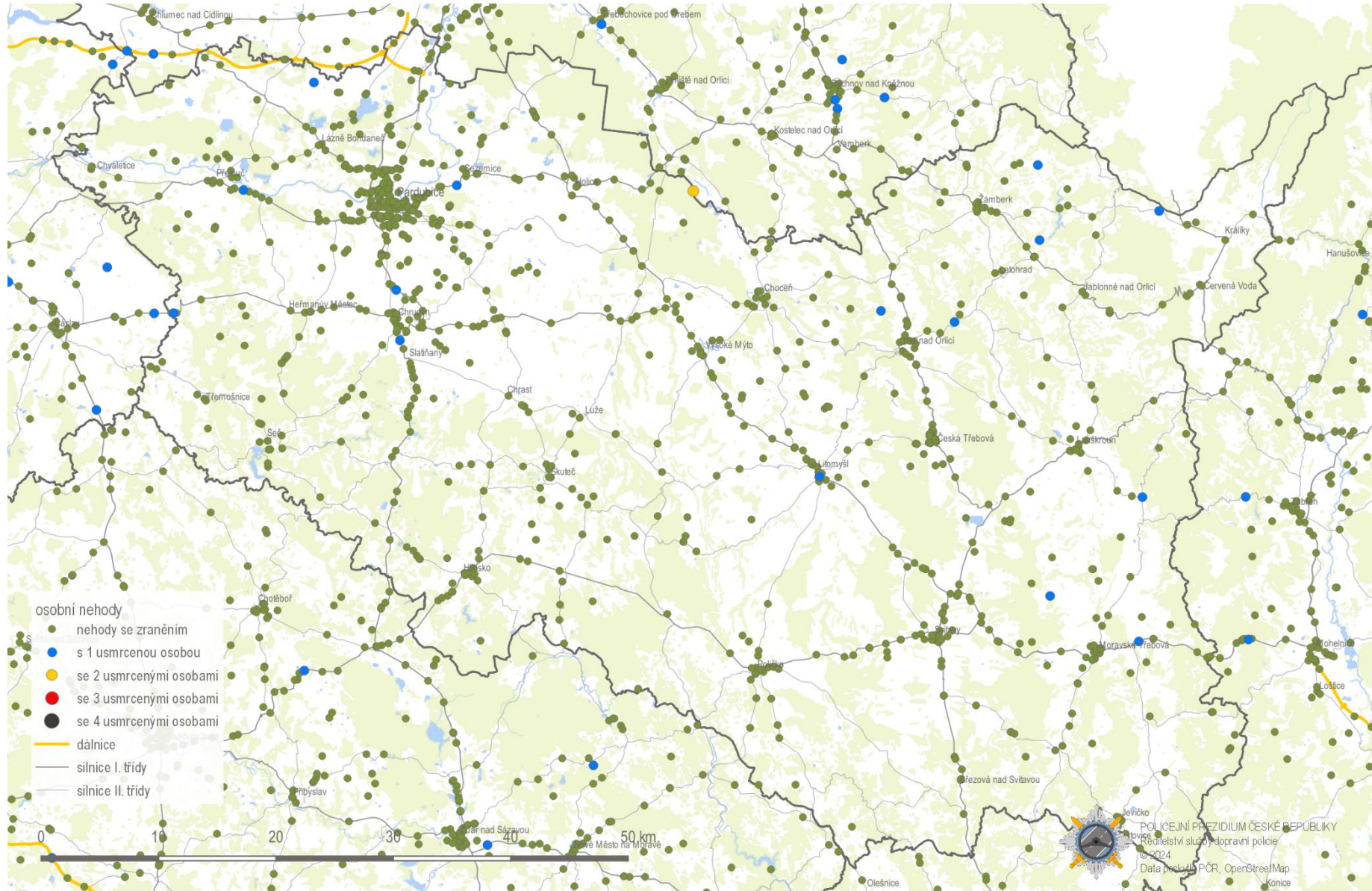
Nehody s následky na životě a zdraví (osobní nehody); leden - listopad 2024 Olomoucký kraj



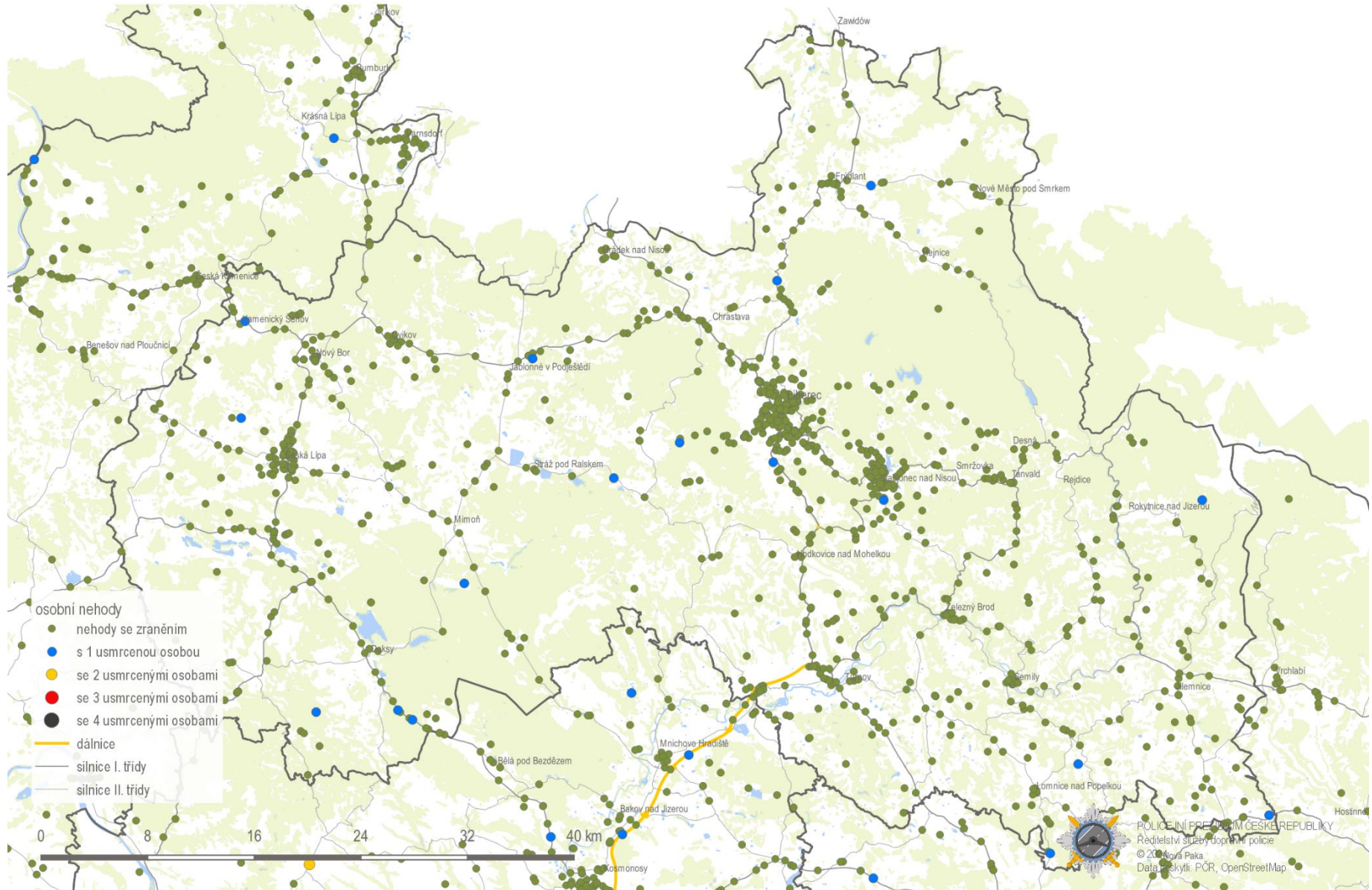
Nehody s následky na životě a zdraví (osobní nehody); leden - listopad 2024 kraj Vysočina



Nehody s následky na životě a zdraví (osobní nehody); leden - listopad 2024 Pardubický kraj



Nehody s následky na životě a zdraví (osobní nehody); leden - listopad 2024 Liberecký kraj



Nehody s následky na životě a zdraví (osobní nehody); leden - listopad 2024 Karlovarský kraj

