



Praha 6. prosince 2019

Počet listů: 12

Přílohy: 1/15

INFORMACE

o nehodovosti na pozemních komunikacích v České republice za období leden - listopad 2019

V období od ledna do listopadu roku 2019 Policie České republiky šetřila 98 940 dopravních nehod. Při těchto nehodách bylo 514 osob usmrceno, 1 961 osob zraněno těžce a 22 118 osob zraněno lehce. Celková hmotná škoda odhadnutá policisty na místě dopravní nehody dosáhla 6 311,3 milionů Kč.

Porovnání základních ukazatelů s rokem 2018

Pokles v kategorii:

- | | | |
|------------------------|--------------|--------------|
| • těžce zraněných osob | o 365 osob | tj. o 15,7 % |
| • lehce zraněných osob | o 1 321 osob | tj. o 5,6 % |

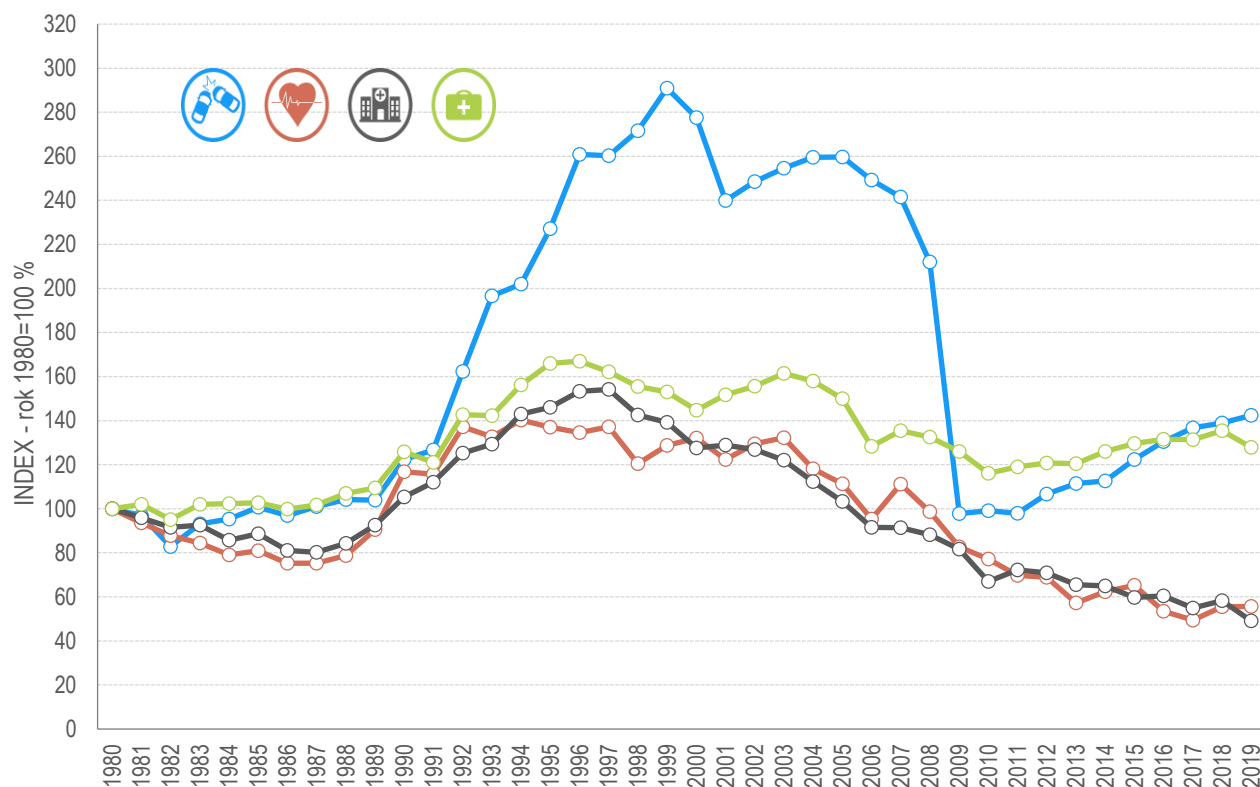
Nárůst v kategorii:

- | | | |
|-------------------|-----------------|-------------|
| • usmrcených osob | o 1 osobu | tj. o 0,2 % |
| • počet nehod | o 2 407 nehod | tj. o 2,5 % |
| • hmotná škoda | o 268,4 mil. Kč | tj. o 4,4 % |

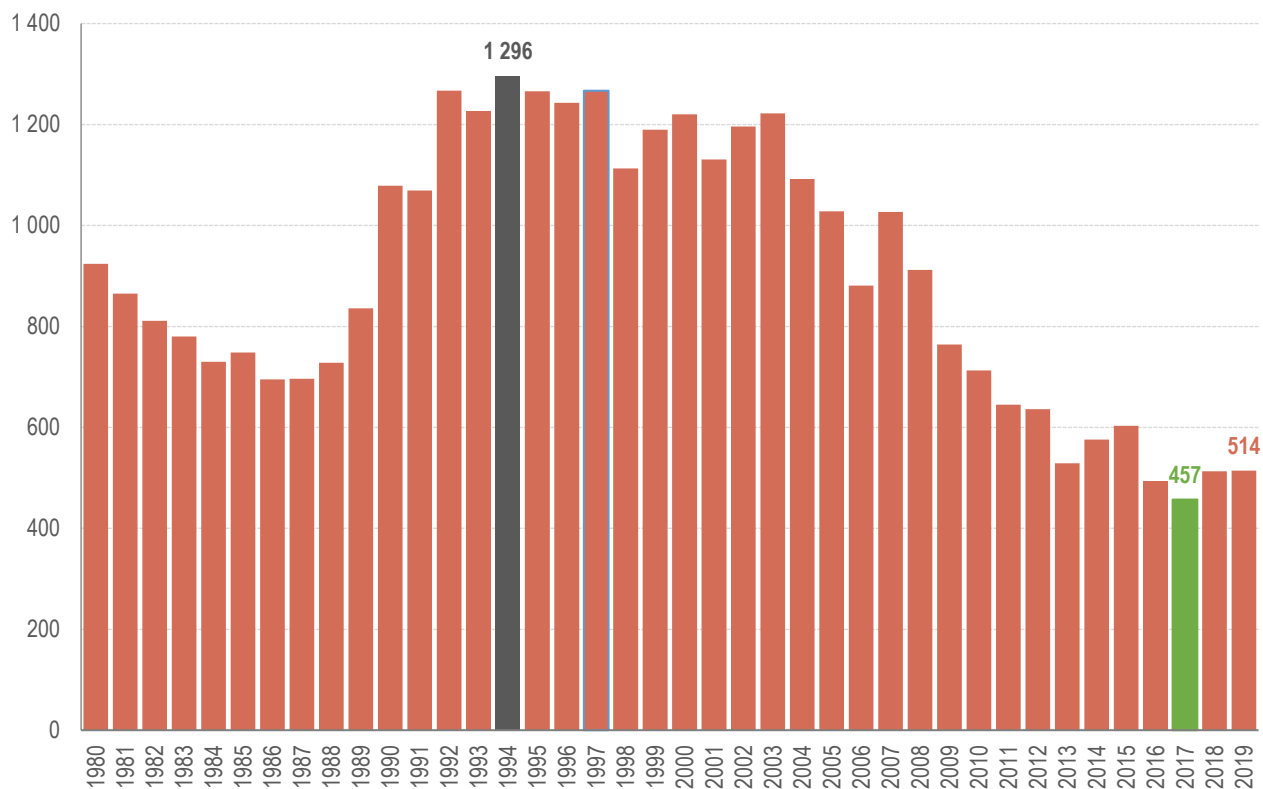
Počet osob usmrcených při nehodách v období leden – listopad byl v období od roku 1961, od něhož dopravní policie disponuje souvislou statistikou dopravní nehodovosti, nejnižší v roce 2017 (457 usmrcených osob). Naopak nejvíce osob bylo při dopravních nehodách usmrceno v roce 1994 (1 296 usmrcených osob).

Počet těžce zraněných osob při nehodách je nejnižší od roku 1961 (1 961 osob), nejvíce těžce zraněných bylo v roce 1997 (6 156 těžce zraněných).

Vývoj počtu nehod a jejich následků za období leden - listopad v ČR; od roku 1980



Vývoj počtu usmrcených osob za období leden - listopad; od roku 1980



Časové rozložení dopravních nehod

V následující tabulce je zachycen vývoj počtu nehod a následků v jednotlivých měsících roku 2019.

Nehody a následky po měsících, 2019	počet nehod	usmrceno	těžce zraněno	lehce zraněno	hmotná škoda
leden	8 640	25	117	1 627	559 579 900
únor	7 258	27	117	1 271	431 842 100
březen	8 078	36	160	1 590	491 100 400
duben	9 270	46	183	1 872	576 771 700
květen	9 325	41	175	1 987	609 693 300
červen	9 628	59	276	2 507	627 730 400
červenec	8 993	56	216	2 423	591 211 700
srpen	9 029	62	214	2 508	576 825 900
září	9 486	54	190	2 345	634 213 300
říjen	9 931	54	171	2 150	630 474 100
listopad	9 302	54	142	1 838	581 841 900

Nejvíce nehod se stalo v pátek (16 061 nehod), nejméně naopak v neděli (10 351). Pokles počtu nehod byl zaznamenán u pondělních a středečních nehod. K nárůstu počtu usmrcených osob oproti shodnému období roku 2018 došlo zejména u čtvrtěných nehod, dále u pondělních, pátečních a nedělních nehod.

Den v týdnu	počet nehod	rozdíl nehod oproti roku 2018	počet usmrcených	rozdíl usmrcených oproti roku 2018
Pondělí	15 254	-25	84	7
Úterý	14 925	771	63	-11
Středa	14 849	-542	60	-12
Čtvrtek	15 447	711	83	24
Pátek	16 061	284	75	3
Sobota	12 053	772	81	-11
Neděle	10 351	436	68	1

Ve sledovaném období nejvíce dopravních nehod šetřili policisté v pátek 14. června 2019 (441 nehod), nejméně v neděli 3. března 2019 (137 nehod). Nejtragičtějšími dny v tomto období byly pondělí 11. listopadu 2019 (8 usmrcených osob) a dále středa 5. června 2019, pondělí 26. srpna 2019 a čtvrtek 12. září 2019, kdy v těchto dnech při dopravních nehodách na pozemních komunikacích došlo k usmrcení 6 osob. Od počátku roku policisté zaznamenali 78 dní bez úmrtí při dopravních nehodách.

Osoby usmrcené při dopravních nehodách

V období od ledna do listopadu roku 2019 bylo při dopravních nehodách usmrceno 208 řidičů osobních automobilů, 79 spolujezdců v osobním vozidle, 79 chodců a 70 motocyklistů, další kategorie jsou uvedeny v tabulce. Nejvyšší nárůst počtu usmrcených byl zaznamenán především u řidičů osobních vozidel (o 28 usmrcených více než ve shodném období předcházejícího roku). Nejvýraznější pokles (o 19 usmrcených) byl zaznamenán u chodců.

počet usmrcených	Kategorie osoby	rozdíl
208	řidič osobního vozidla	28
79	spolujezdec v osobním vozidle	-7
79	chodec	-19
70	řidič motocyklu	-14
33	cyklista	-3
19	řidič nákladního vozidla	6

počet usmrcených	Kategorie osoby	rozdíl
4	řidič nákladního vozidla s návěsem	0
3	spolujezdec na motocyklu	1
3	cestující v autobusu	1
2	spolujezdec v nákladním vozidle s přívěsem	2
2	spolujezdec v nákladním vozidle s návěsem	2
2	řidič jiného motorového vozidla	2
2	spolujezdec v jiném motorovém vozidle	2
2	spolujezdec v osobním vozidle s přívěsem	1
2	spolujezdec v nákladním vozidle	1
1	řidič osobního vozidla s přívěsem	1
1	řidič mopedu	0
1	řidič malého motocyklu	-1
1	řidič nákladního vozidla s přívěsem	-1
0	řidič autobusu	-1
514	CELKEM	1

Dopravní nehody dle zavinění

Řidiči motorových vozidel zavinili 80,1 % dopravních nehod, při nichž přišlo o život 478 osob, což představuje nárůst počtu usmrcených oproti shodnému období minulého roku o 5 osob. Nejvyšší pokles počtu usmrcených osob evidujeme při nehodách zaviněných chodcem (o 9 usmrcených).

Nehody podle zavinění	počet nehod	tj. % z celkového počtu nehod	rozdíl nehod oproti roku 2018	usmrceno osob	tj. % z celkového počtu usmrcených	rozdíl usmrcených oproti roku 2018
řidičem motorového vozidla	79 235	80,1	-382	478	93,0	5
řidičem nemotorového vozidla	2 767	2,8	-74	25	4,9	8
z toho dětmi	268	0,3	5	1	0,2	1
chodcem	983	1,0	-73	10	1,9	-9
z toho dětmi	386	0,4	2	0	0,0	-1
jiným účastníkem	165	0,2	31	0	0,0	0
závadou komunikace	279	0,3	82	0	0,0	0
technickou závadou komunikace	432	0,4	32	0	0,0	0
lesní zvířít, domácím zvířetem	14 644	14,8	2 777	1	0,2	-3
jiné zavinění	435	0,4	14	0	0,0	0

Příčiny dopravních nehod

Co se týče příčin dopravních nehod zaviněných řidiči motorových vozidel, na počtu dopravních nehod se ve sledovaném období nejvýrazněji podílí nesprávný způsob jízdy (67,9 % nehod), při těchto nehodách bylo usmrceno 195 osob. Za obdobně tragickou příčinu dopravních nehod lze i v tomto období označit nepřiměřenou rychlost, která se sice na počtu dopravních nehod podílí „pouze“ 14,7 %, ale usmrceno při těchto nehodách bylo 175 osob (tj. 36,6 % osob usmrcených při nehodách zaviněných řidiči motorových vozidel).

Hlavní příčina nehody (jen řidiči mot. vozidel)	počet nehod	podíl na celkovém počtu nehod	usmrceno osob	podíl na celkovém počtu usmrcených	rozdíl usmrcených oproti roku 2018
nepřiměřená rychlost	11 618	14,7	175	36,6	-14
nesprávné předjíždění	1 343	1,7	31	6,5	14
nedání přednosti	12 499	15,8	77	16,1	3
nesprávný způsob jízdy	53 774	67,9	195	40,8	2

Nejčtenější příčinou nehod řidičů motorových vozidel bylo v období leden – listopad 2019 nevěnování se řízení vozidla (20,4 % z celkového počtu nehod zaviněných řidiči motorových vozidel), dále následuje nesprávné otáčení nebo couvání (10,6 % z celkového počtu nehod zaviněných řidiči motorových vozidel), jiný druh nesprávné jízdy (10,4 % z celkového počtu těchto nehod) a další.

Pořadí	Nejčtenější příčiny nehod zaviněných řidiči motorových vozidel	počet nehod
1.	řidič se plně nevěnoval řízení vozidla	16 127
2.	nesprávné otáčení nebo couvání	8 437
3.	jiný druh nesprávné jízdy	8 245
4.	nedodržení bezpečné vzdálenosti za vozidlem	6 727
5.	nepřízpůsobení rychlosti stavu vozovky	4 884
6.	nezvládnutí řízení vozidla	4 417
7.	vyhýbání bez dostatečného bočního odstupu	4 384
8.	nepřízpůsobení rychlosti dopravně technickému stavu vozovky	3 712
9.	nedání přednosti upravené dopravní značkou "DEJ PŘEDNOST V JÍZDĚ! "	3 507
10.	přejetí do protisměru	2 351

Nejtragičtějšími příčinami nehod řidičů motorových vozidel bylo nepřízpůsobení rychlosti dopravně technickému stavu vozovky a přejetí do protisměru – při těchto nehodách bylo usmrceno celkem 169 osob. Následuje nevěnování se řízení vozidla (57 usmrcených osob, tj. 11,9 %) a další.

Pořadí	Nejtragičtější příčiny nehod zaviněných řidiči motorových vozidel	počet usmrcených
1.	nepřízpůsobení rychlosti dopravně technickému stavu vozovky	92
2.	přejetí do protisměru	77
3.	řidič se plně nevěnoval řízení vozidla	57
4.	nepřízpůsobení rychlosti stavu vozovky	31
5.	nepřízpůsobení rychlosti vlastnostem vozidla a nákladu	25
6.	nezvládnutí řízení vozidla	21
7.	kolize s protijedoucím vozidlem při předjíždění	20
8.	jiný druh nesprávné jízdy	19
9.	nedání přednosti upravené dopravní značkou "DEJ PŘEDNOST V JÍZDĚ! "	19
10.	nedání přednosti upravené dopravní značkou " STŮJ, DEJ PŘEDNOST V JÍZDĚ! "	17

Dopravní nehody podle druhu

Nejčtenějším i nejtragičtějším druhem nehody je srážka s jedoucím nekolejovým vozidlem, při které zemřelo 239 osob (což představuje pokles o 12 usmrcených osob v porovnání s předchozím rokem). K nejvyššímu nárůstu počtu usmrcených osob došlo u nehod končících srážkou s pevnou překážkou (o 48 usmrcených), naopak nejvyšší pokles fatálních následků byl zaznamenán u nehod končících srážkou s chodcem (o 25 usmrcených).

Nehody podle druhu	počet nehod	rozdíl nehod oproti roku 2018	počet usmrcených	rozdíl usmrcených oproti roku 2018
srážka s jedoucím nekolejovým vozidlem	31 256	-1 514	239	-12
srážka s vozidlem zaparkovaným	22 046	1 067	5	-2
srážka s pevnou překážkou	19 898	349	146	48
srážka s chodcem	2 907	-215	74	-25
srážka s lesní zvěří	14 275	2 797	1	-1
srážka s domácím zvířetem	415	-5	0	-1
srážka s vlakem	147	11	17	2
srážka s tramvají	600	-1	1	1
havárie	4 998	-298	30	-4
jiný druh nehody	2 398	216	1	-5

Dopravní nehody podle druhu vozidla

Celkem 47 090 dopravních nehod zavinili řidiči osobních automobilů bez přívěsu a při těchto nehodách bylo usmrceno 345 osob. Oproti roku 2018 došlo k nejvyššímu nárůstu počtu usmrcených osob při nehodách zaviněných cyklisty a řidiči nákladních vozidel s návěsem (vždy o 8 usmrcených osob). Naopak o 9 osob méně bylo usmrceno při nehodách zaviněných řidiči motocyklu.

Nehody podle druhu vozidla	počet nehod	rozdíl nehod	tj. rozdíl nehod v %	usmrceno osob	rozdíl usmrcených	tj. rozdíl usmrcených v %
moped	72	-22	-23,4	1	0	0,0
malý motocykl	89	-18	-16,8	1	0	0,0
motocykl	1 809	-112	-5,8	46	-9	-16,4
osobní automobil bez přívěsu	47 090	-902	-1,9	345	5	1,5
osobní automobil s přívěsem	486	7	1,5	3	1	50,0
nákladní automobil	7 088	-126	-1,7	42	2	5,0
nákladní automobil s přívěsem	731	-22	-2,9	6	2	50,0
nákladní automobil s návěsem	2 832	38	1,4	19	8	72,7
autobus	1 243	-50	-3,9	3	-3	-50,0
traktor	326	43	15,2	1	-1	-50,0
tramvaj	127	21	19,8	1	0	0,0
trolejbus	61	-3	-4,7	0	0	.
jiné motorové vozidlo	212	5	2,4	4	2	100,0
jízdní kolo	2 559	-115	-4,3	25	8	47,1
povoz, jízda na koni	7	3	75,0	0	0	.
jiné nemotorové vozidlo	62	24	63,2	0	0	.
vlak	1	0	0,0	0	0	.
nezjištěno, řidič ujel	17 197	771	4,7	6	-2	-25,0
jiný druh vozidla	10	2	25,0	0	0	.

Dopravní nehody zaviněné pod vlivem alkoholu

U 4 169 nehod (pokles o 53 nehod) bylo u viníka dopravní nehody zjištěno požití alkoholu. Při těchto nehodách došlo k usmrcení 42 osob (tj. o 14 osob méně než v roce 2018). Drogy byly zjištěny u řidiče motorového vozidla v případě 234 dopravních nehod. Ve 49 případech byla u řidiče zjištěna přítomnost alkoholu a drog současně.

Nehody zaviněné pod vlivem alkoholu nebo jiných návykových látek	počet nehod	rozdíl nehod oproti roku 2018	počet usmrcených	rozdíl usmrcených oproti roku 2018
Alkohol u viníka do 0,24‰	142	-35	4	0
Alkohol u viníka 0,24 až 0,5‰	305	12	2	-1
Alkohol u viníka 0,6 až 0,8‰	261	0	1	0
Alkohol u viníka 0,8 až 1,0‰	183	4	0	0
Alkohol u viníka 1,0 až 1,5‰	613	-65	7	-5
Alkohol u viníka 1,5‰ a více	2 616	31	25	-7
Alkohol a drogy	49	0	3	-1
Alkohol celkem	4 169	-53	42	-14
Drogy celkem	234	0	7	-7

Dopravní nehody dle místa

Z celkového počtu nehod a jejich následků došlo v obcích k:

- 66,6 % počtu nehod,
- 27,2 % usmrcení osob,
- 49,5 % těžkých zranění,
- 57,0 % lehkých zranění,
- 56,4 % vzniklých škod a
- 71,1 % nehod pod vlivem alkoholu.

Místo nehody	počet nehod	usmrceno osob	těžce zraněno	lehce zraněno	hmotná škoda v mil. Kč
V obci	65 884	140	970	12 606	3 557,4
<i>Index-rok 2018 = 100 %</i>	<i>99,60</i>	<i>92,11</i>	<i>79,64</i>	<i>95,70</i>	<i>102,08</i>
Mimo obec	33 056	374	991	9 512	2 753,9
<i>Index-rok 2018 = 100 %</i>	<i>108,78</i>	<i>103,60</i>	<i>89,44</i>	<i>92,66</i>	<i>107,66</i>
z toho dálnice	4 666	29	79	790	652,6
<i>Index-rok 2018 = 100 %</i>	<i>122,98</i>	<i>96,67</i>	<i>109,72</i>	<i>98,01</i>	<i>114,81</i>

Nejvíce nehod se stalo na místních komunikacích a na silnicích I., II. a III. třídy. K nejvyššímu nárůstu počtu nehod v porovnání se shodným obdobím loňského roku došlo u dálnic (o 872 nehod). Z pohledu následků na životě jsou nejtragičtější nehody na silnicích I. a II. třídy (ve sledovaném období celkem 321 usmrcených osob). K nejvyššímu nárůstu počtu usmrcených osob došlo na silnicích II. třídy – o 11 usmrcených osob více než v tomto období loňského roku.

Druh komunikace	počet nehod	rozdíl nehod oproti roku 2018	počet usmrcených	rozdíl usmrcených oproti roku 2018
dálnice	4 666	872	29	-1
silnice I. třídy	13 891	450	192	-3
silnice II. třídy	15 002	725	129	11
silnice III. třídy	12 477	273	82	-2
sledovaná křižovatka	2 338	-141	5	-2
sledovaná komunikace	10 361	335	22	-5
místní komunikace	35 282	-489	51	7
účelová komunikace - polní, lesní cesty apod.	572	184	3	1
účelová komunikace - ostatní	4 351	198	1	-5

Dopravní nehody v krajích

K nejvyššímu počtu dopravních nehod došlo za jedenáct měsíců roku 2019 na území hl. m. Prahy (19 762 nehod, následují kraje Středočeský a Ústecký. Nejvíce usmrcených osob evidujeme v kraji Středočeském (82 usmrcených osob).

V absolutním vyjádření došlo v porovnání se stejným obdobím roku 2018 k nejvyššímu nárůstu počtu nehod ve Středočeském (o 1 113 nehod, tj. o 8,1 %) a v Ústeckém kraji (o 430 nehod, tj. o 4,3 %). Nejvyšší nárůst počtu usmrcených osob v absolutním vyjádření byl zaznamenán v Královéhradeckém kraji (o 28 osob, tj. o 164,7 %).

Nehody a následky v krajích; období leden - listopad 2019	počet nehod	usmrceno osob	těžce zraněno	lehce zraněno	hmotná škoda v tis. Kč
Hlavní město Praha	19 762	19	109	1 797	1 448 624
<i>Index - rok 2018=100 %</i>	<i>94,17</i>	<i>67,86</i>	<i>64,50</i>	<i>90,21</i>	<i>96,12</i>
Středočeský kraj	14 859	82	327	3 039	1 065 240
<i>Index - rok 2018=100 %</i>	<i>108,10</i>	<i>83,67</i>	<i>87,67</i>	<i>97,81</i>	<i>113,13</i>
Jihočeský kraj	4 146	53	223	1 798	305 335
<i>Index - rok 2018=100 %</i>	<i>102,78</i>	<i>96,36</i>	<i>91,02</i>	<i>97,29</i>	<i>92,38</i>
Plzeňský kraj	3 739	25	90	1 488	227 579
<i>Index - rok 2018=100 %</i>	<i>110,59</i>	<i>62,50</i>	<i>100,00</i>	<i>92,77</i>	<i>97,98</i>
Ústecký kraj	10 340	39	186	1 673	532 112
<i>Index - rok 2018=100 %</i>	<i>104,34</i>	<i>130,00</i>	<i>110,06</i>	<i>95,16</i>	<i>111,04</i>
Královéhradecký kraj	4 717	45	128	1 097	316 942
<i>Index - rok 2018=100 %</i>	<i>101,18</i>	<i>264,71</i>	<i>76,65</i>	<i>88,90</i>	<i>110,85</i>
Jihomoravský kraj	7 488	62	211	2 581	475 809
<i>Index - rok 2018=100 %</i>	<i>106,02</i>	<i>144,19</i>	<i>68,73</i>	<i>100,19</i>	<i>103,39</i>
Moravskoslezský kraj	9 385	49	146	2 063	495 833
<i>Index - rok 2018=100 %</i>	<i>104,75</i>	<i>102,08</i>	<i>71,22</i>	<i>100,15</i>	<i>103,67</i>
Olomoucký kraj	5 086	30	100	1 298	314 941
<i>Index - rok 2018=100 %</i>	<i>104,80</i>	<i>93,75</i>	<i>111,11</i>	<i>91,93</i>	<i>115,27</i>
Zlínský kraj	4 188	18	108	1 270	232 475
<i>Index - rok 2018=100 %</i>	<i>106,81</i>	<i>85,71</i>	<i>90,00</i>	<i>99,22</i>	<i>116,18</i>
Vysočina	4 452	39	96	1 176	323 209
<i>Index - rok 2018=100 %</i>	<i>108,72</i>	<i>114,71</i>	<i>87,27</i>	<i>83,46</i>	<i>111,99</i>
Pardubický kraj	4 003	29	105	1 284	223 307
<i>Index - rok 2018=100 %</i>	<i>100,02</i>	<i>96,67</i>	<i>78,95</i>	<i>88,19</i>	<i>96,12</i>
Liberecký kraj	4 365	12	74	1 046	229 350
<i>Index - rok 2018=100 %</i>	<i>104,60</i>	<i>70,59</i>	<i>81,32</i>	<i>91,35</i>	<i>115,43</i>
Karlovarský kraj	2 410	12	58	508	120 521
<i>Index - rok 2018=100 %</i>	<i>87,70</i>	<i>60,00</i>	<i>101,75</i>	<i>91,04</i>	<i>89,35</i>
Česká republika	98 940	514	1961	22 118	6 311 284
<i>Index - rok 2018=100 %</i>	<i>102,49</i>	<i>100,19</i>	<i>84,31</i>	<i>94,36</i>	<i>104,44</i>

Osobní nehody v krajích

Podrobnější členění osobních nehod, tj. nehod s následky na životě a zdraví, dle krajů je uvedeno v následující tabulce.

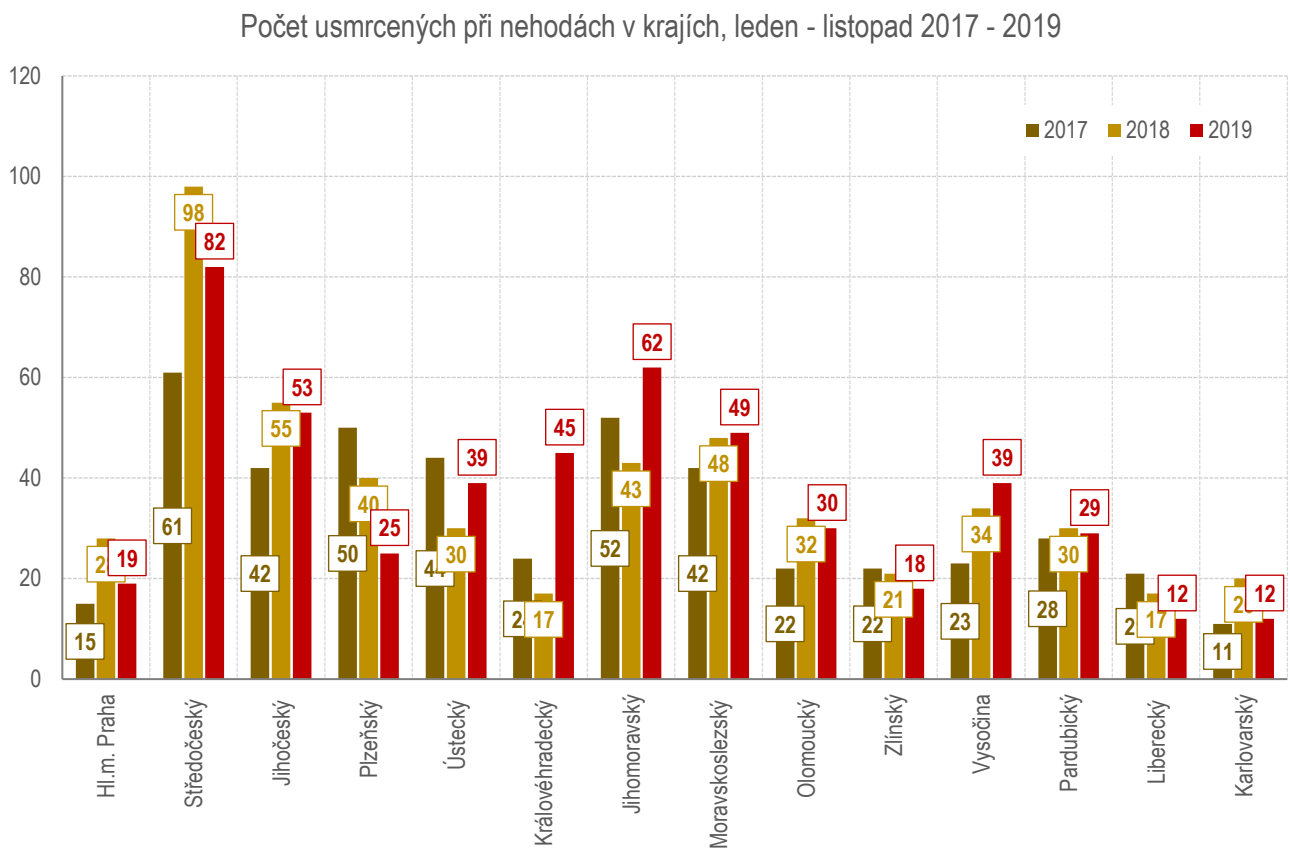
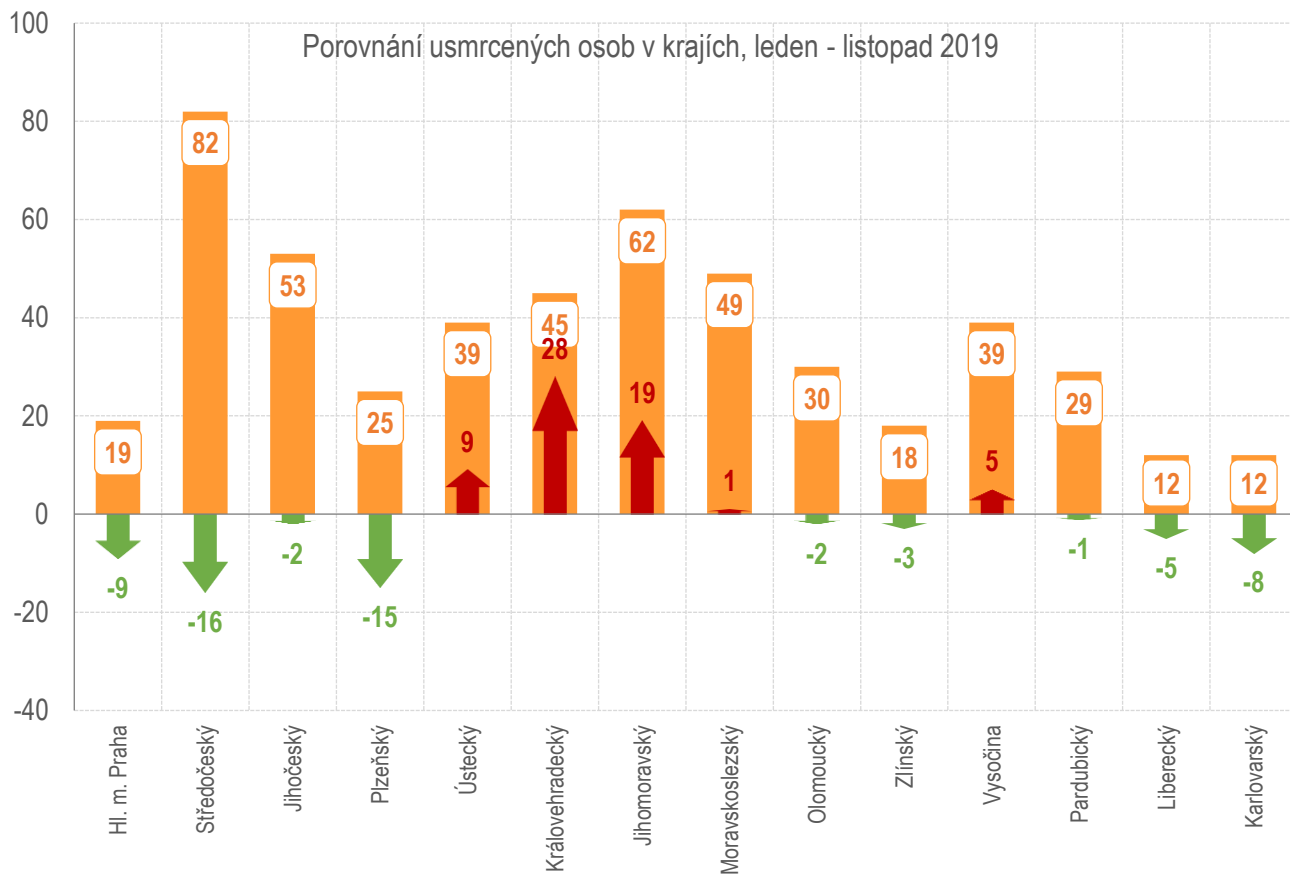
kraj	počet nehod	usmrceno	těžce zraněno	lehce zraněno
Hl. m. Praha	1 633	19	109	1 797
Středočeský	2 635	82	327	3 039
Jihočeský	1 599	53	223	1 798
Plzeňský	1 233	25	90	1 488
Ústecký	1 425	39	186	1 673
Královéhradecký	1 022	45	128	1 097
Jihomoravský	2 195	62	211	2 581
Moravskoslezský	1 850	49	146	2 063
Olomoucký	1 151	30	100	1 298
Zlínský	1 111	18	108	1 270
Vysočina	948	39	96	1 176
Pardubický	1 107	29	105	1 284
Liberecký	917	12	74	1 046
Karlovarský	455	12	58	508
Česká republika	19 281	514	1 961	22 118

Dopravní nehody pod vlivem alkoholu a drog v krajích

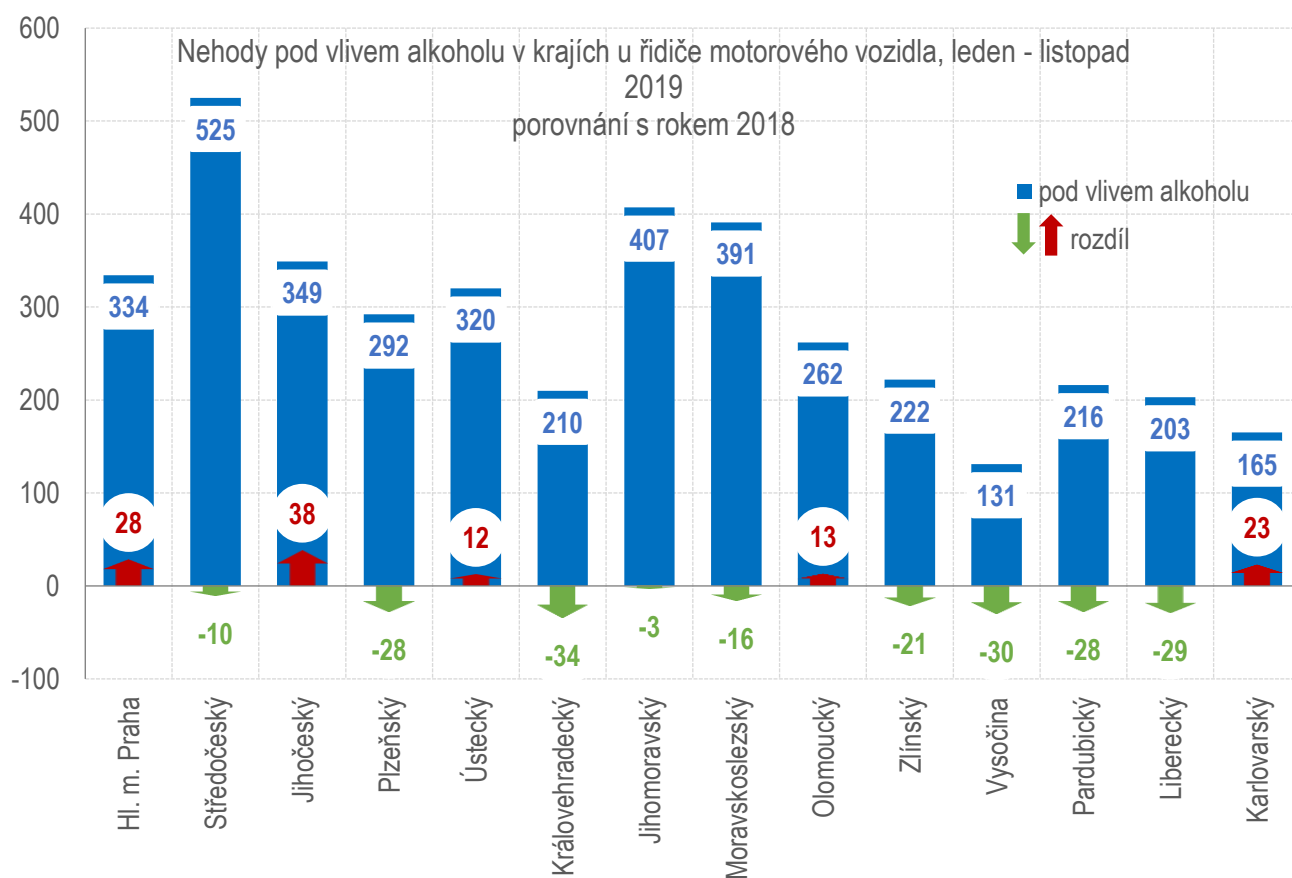
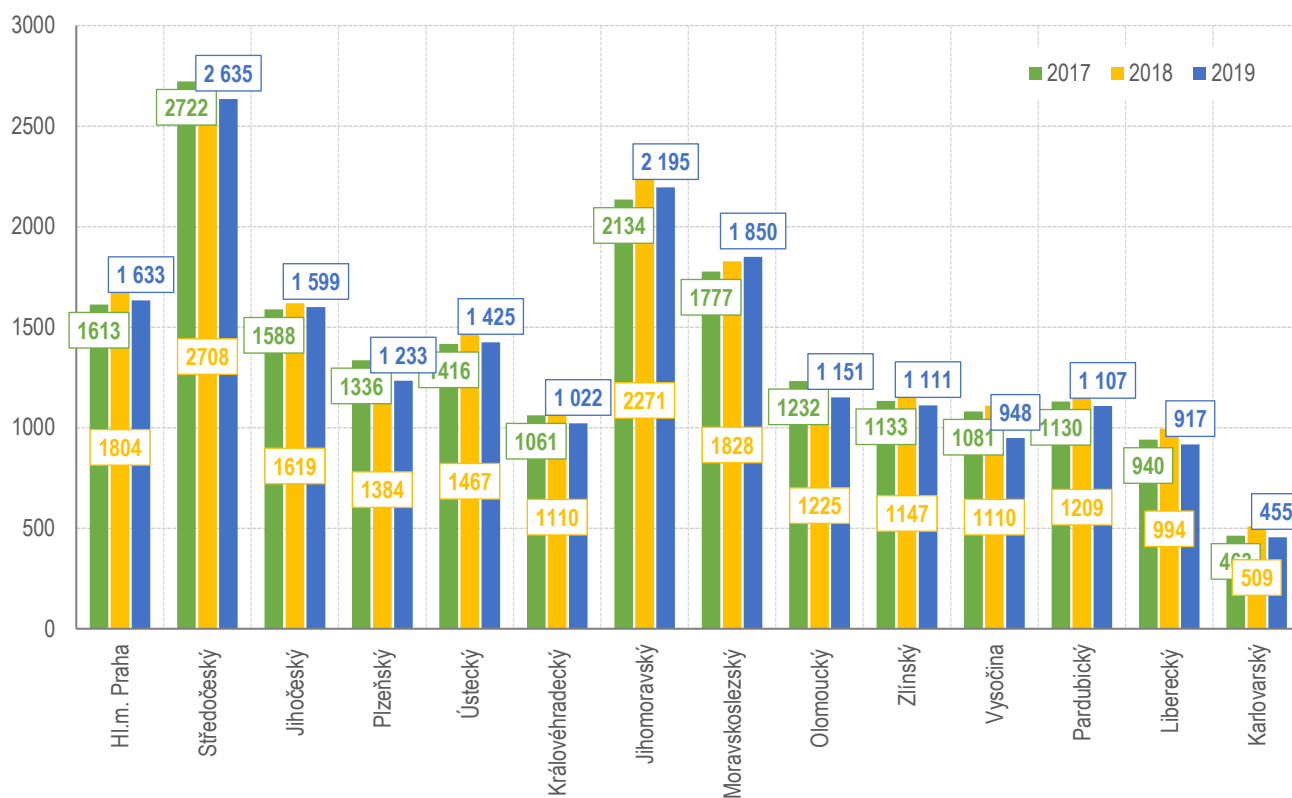
Nejvíce dopravních nehod pod vlivem alkoholu se v období od ledna do listopadu roku 2019 stalo na území Středočeského kraje (525 nehod), Jihomoravského kraje (407 nehod) a Moravskoslezského kraje (391 nehod).

Drogy se u viníka dopravní nehody – řidiče motorového vozidla prokázaly především v Jihomoravském, Středočeském a Moravskoslezském kraji.

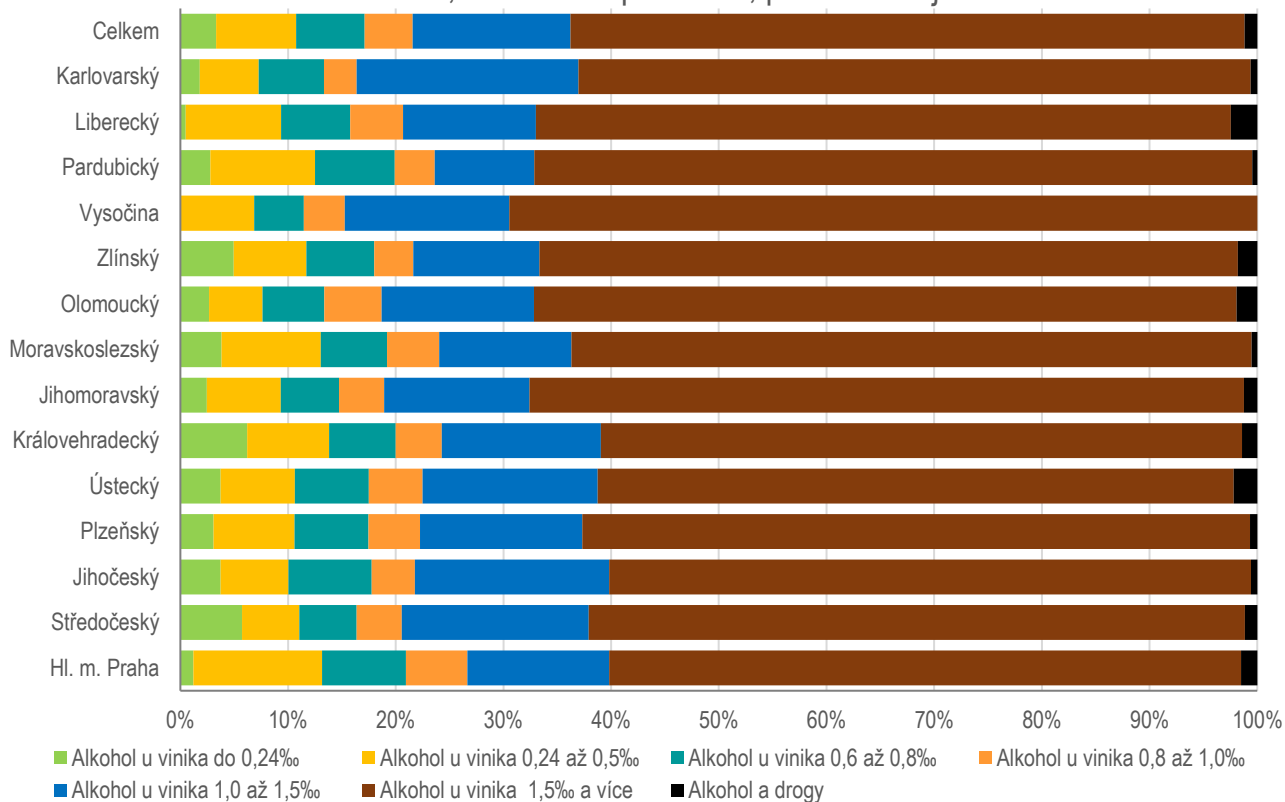
Alkohol a drogy u viníka - dle krajů	celkem nehod	"Euroformuláře"	celkem šetřeno událostí	z toho alkohol	tj. v %	z toho drogy	tj. v %
Hl. m. Praha	19 762	1 241	21 003	334	1,59	22	0,10
Středočeský	14 859	4 598	19 457	525	2,70	29	0,15
Jihočeský	4 146	3 112	7 258	349	4,81	14	0,19
Plzeňský	3 739	4 861	8 600	292	3,40	17	0,20
Ústecký	10 340	674	11 014	320	2,91	15	0,14
Královéhradecký	4 717	1 027	5 744	210	3,66	14	0,24
Jihomoravský	7 488	4 658	12 146	407	3,35	29	0,24
Moravskoslezský	9 385	2 818	12 203	391	3,20	26	0,21
Olomoucký	5 086	2 071	7 157	262	3,66	6	0,08
Zlínský	4 188	1 172	5 360	222	4,14	8	0,15
Vysočina	4 452	2 765	7 217	131	1,82	5	0,07
Pardubický	4 003	1 375	5 378	216	4,02	13	0,24
Liberecký	4 365	1 618	5 983	203	3,39	22	0,37
Karlovarský	2 410	546	2 956	165	5,58	12	0,41
CELKEM	98 940	32 536	131 476	4 027	3,06	232	0,18



Počet nehod s následky na životě a zdraví v krajích, leden - listopad 2017 - 2019

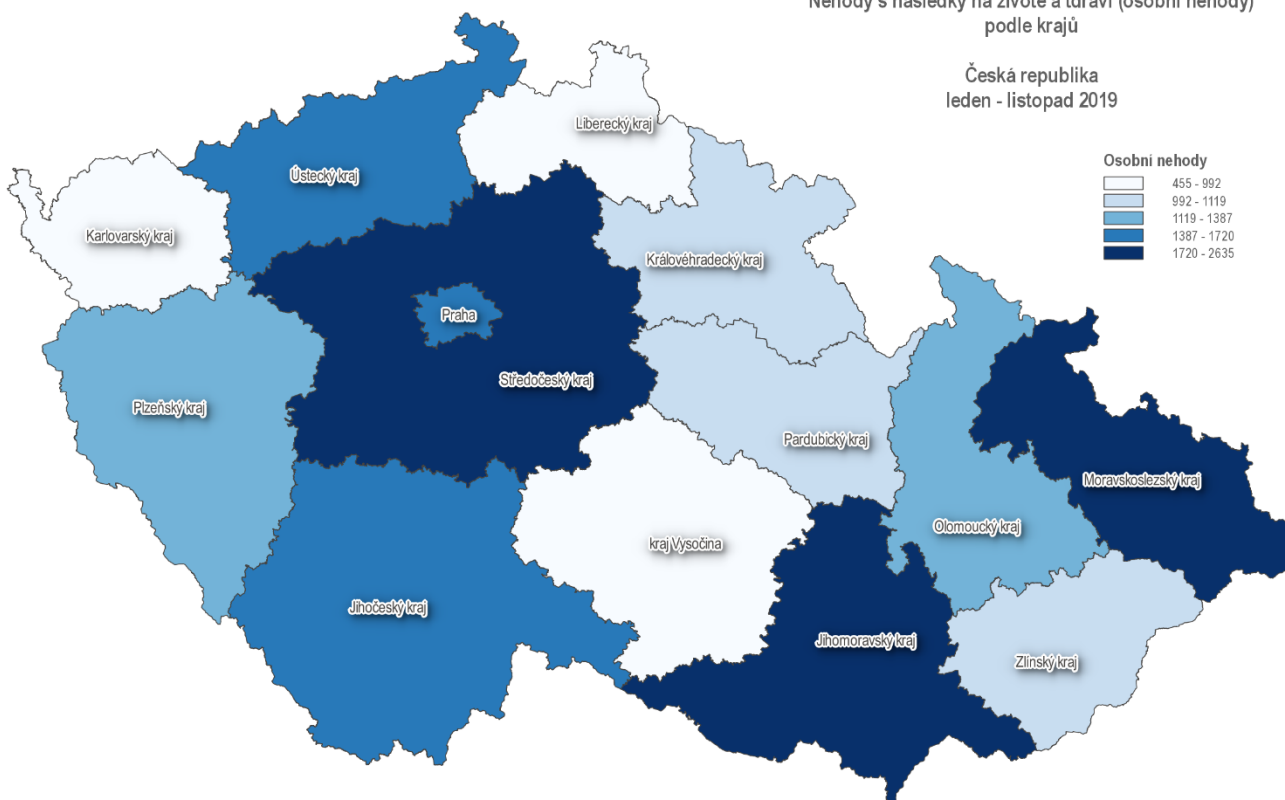


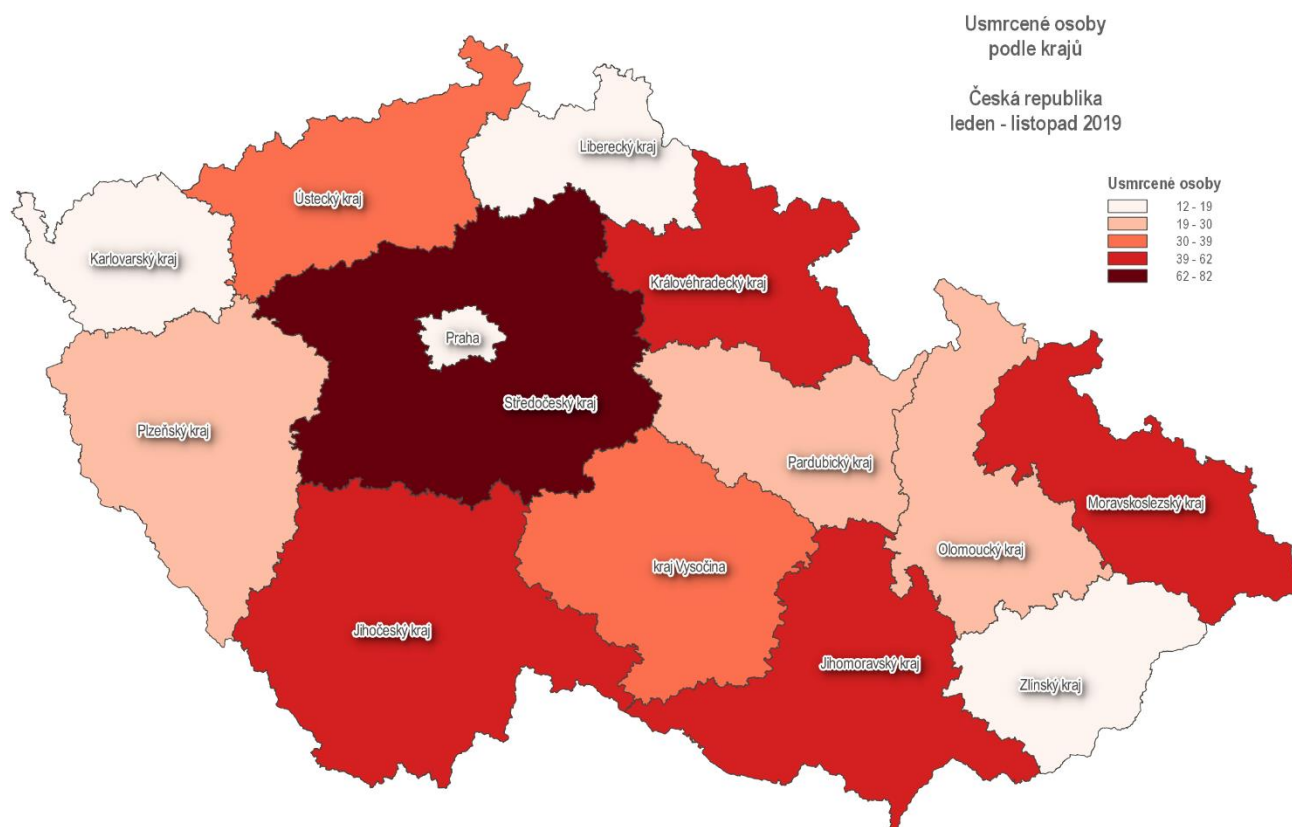
Alkohol, leden - listopad 2019, podíl dle krajů



Nehody s následky na životě a tdravi (osobní nehody) podle krajů

Česká republika
leden - listopad 2019





Zpracovali: pplk. Mgr. Jan STRAKA, kpt. Ing. Jana PELEŠKOVÁ, tel. 974 834 584, 974 834 223

plk. Mgr. Bc. Jiří ZLÝ
ředitel služby dopravní policie

schváleno elektronicky

Příloha

**Mapy nehod s následky na životě a zdraví v jednotlivých krajích České republiky
v období leden - listopad 2019**

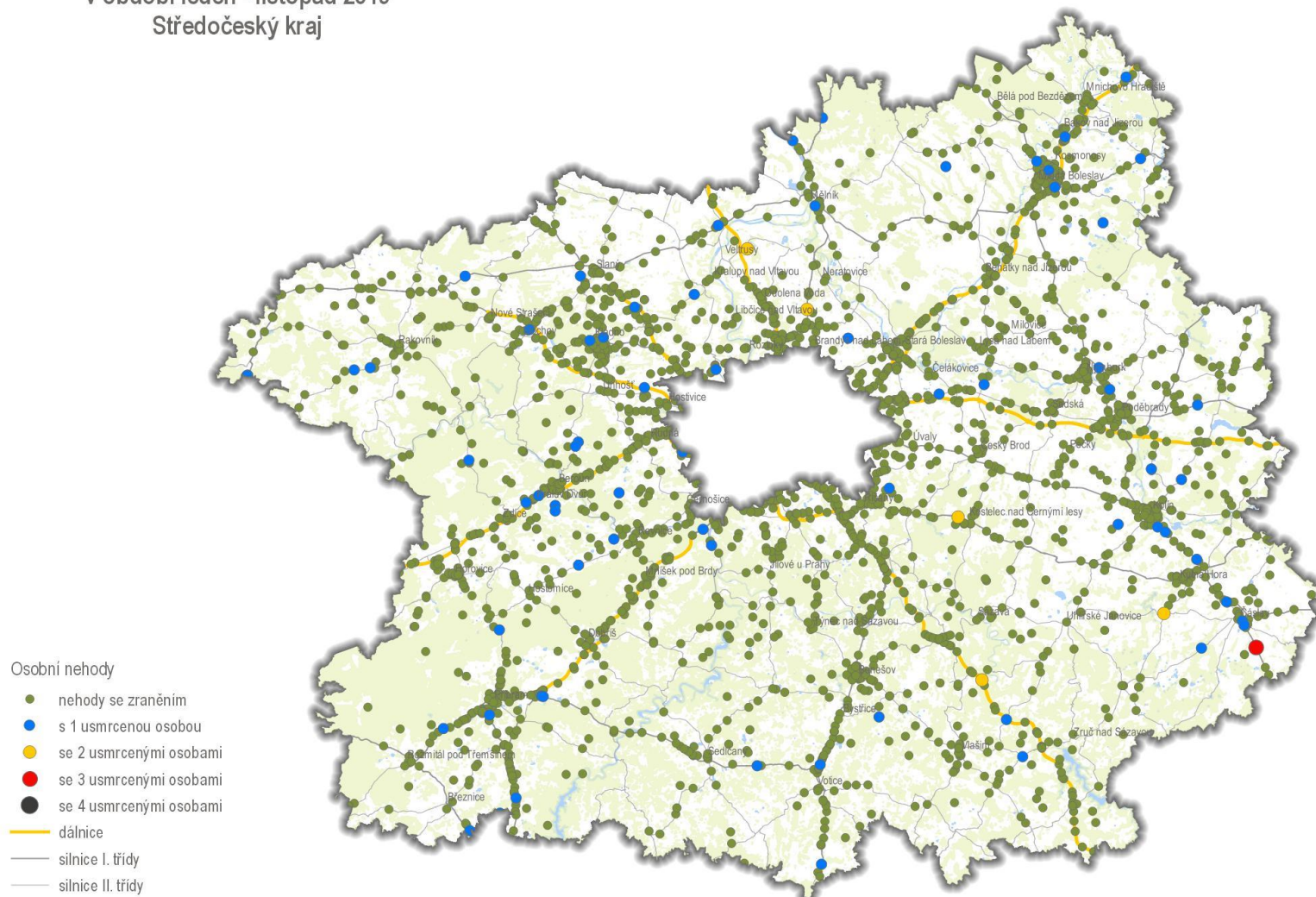
Osobní nehody
v období leden - listopad 2019
Praha



0 3 6 9 12 15 km



Osobní nehody
v období leden - listopad 2019
Středočeský kraj



Osobní nehody

- nehody se zraněním
- s 1 usmrcenou osobou
- se 2 usmrcenými osobami
- se 3 usmrcenými osobami
- se 4 usmrcenými osobami
- dálnice
- silnice I. třídy
- silnice II. třídy

0 10 20 30 40 50 km



POLICEJNÍ PREZIDIUM ČESKÉ REPUBLIKY
Ředitelství služby dopravní policie
© 2019
Data poskytl: PČR, OpenStreetMap

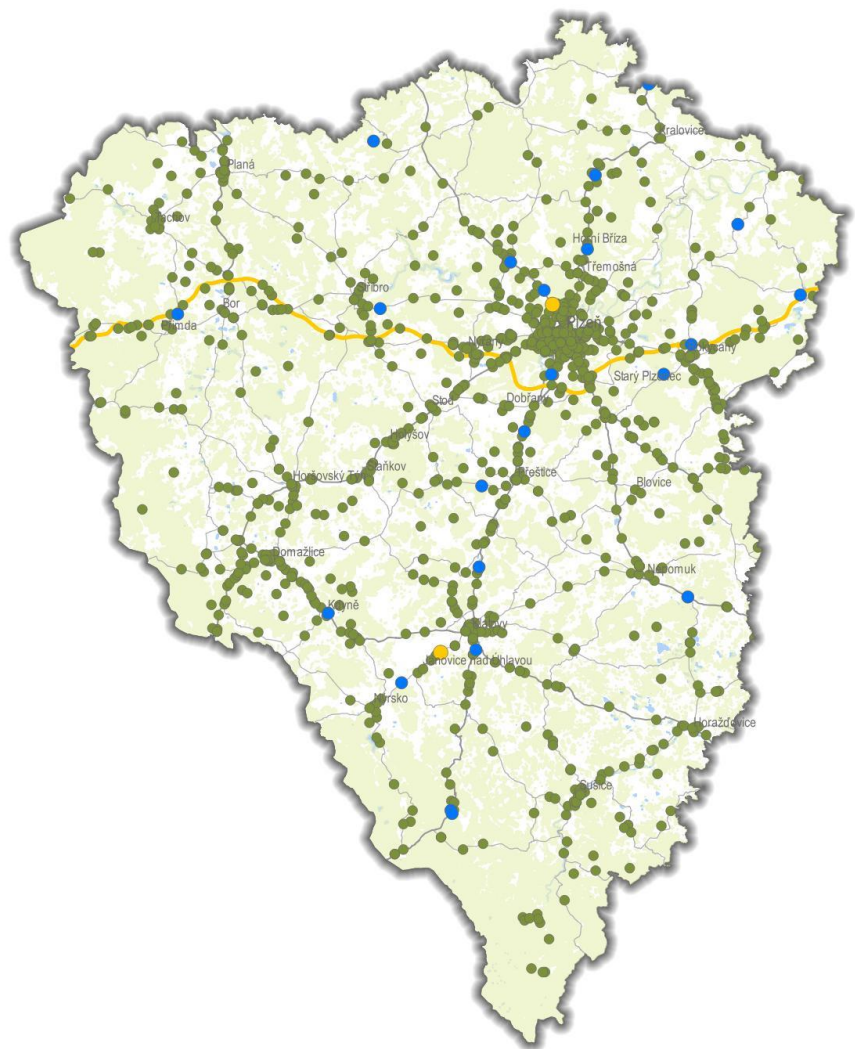
Osobní nehody
v období leden - listopad 2019
Jihočeský kraj



0 10 20 30 40 50 km



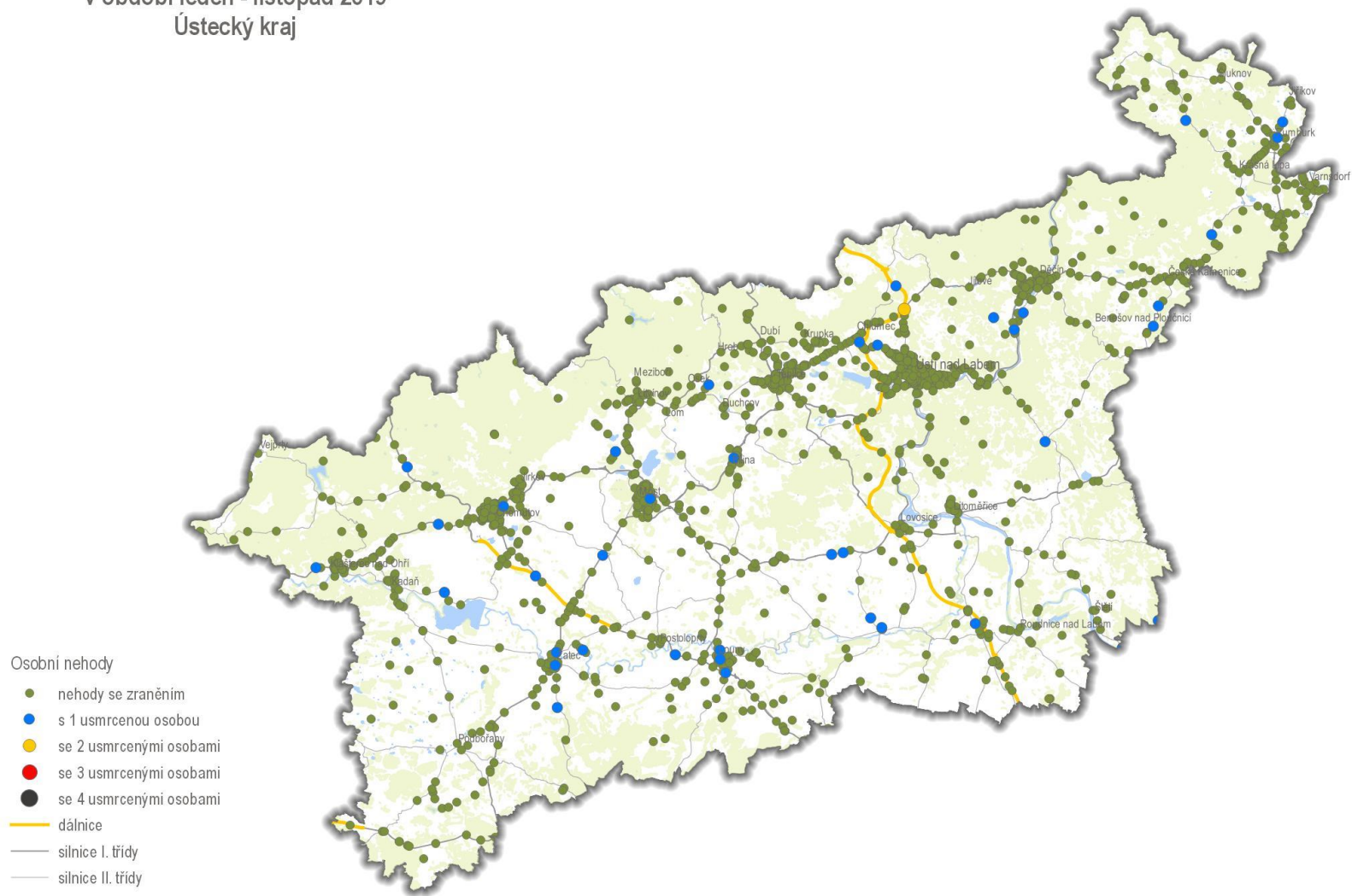
Osobní nehody
v období leden - listopad 2019
Plzeňský kraj



- Osobní nehody
- nehody se zraněním
 - s 1 usmrcenou osobou
 - se 2 usmrcenými osobami
 - se 3 usmrcenými osobami
 - se 4 usmrcenými osobami
 - dálnice
 - silnice I. třídy
 - silnice II. třídy



Osobní nehody
v období leden - listopad 2019
Ústecký kraj



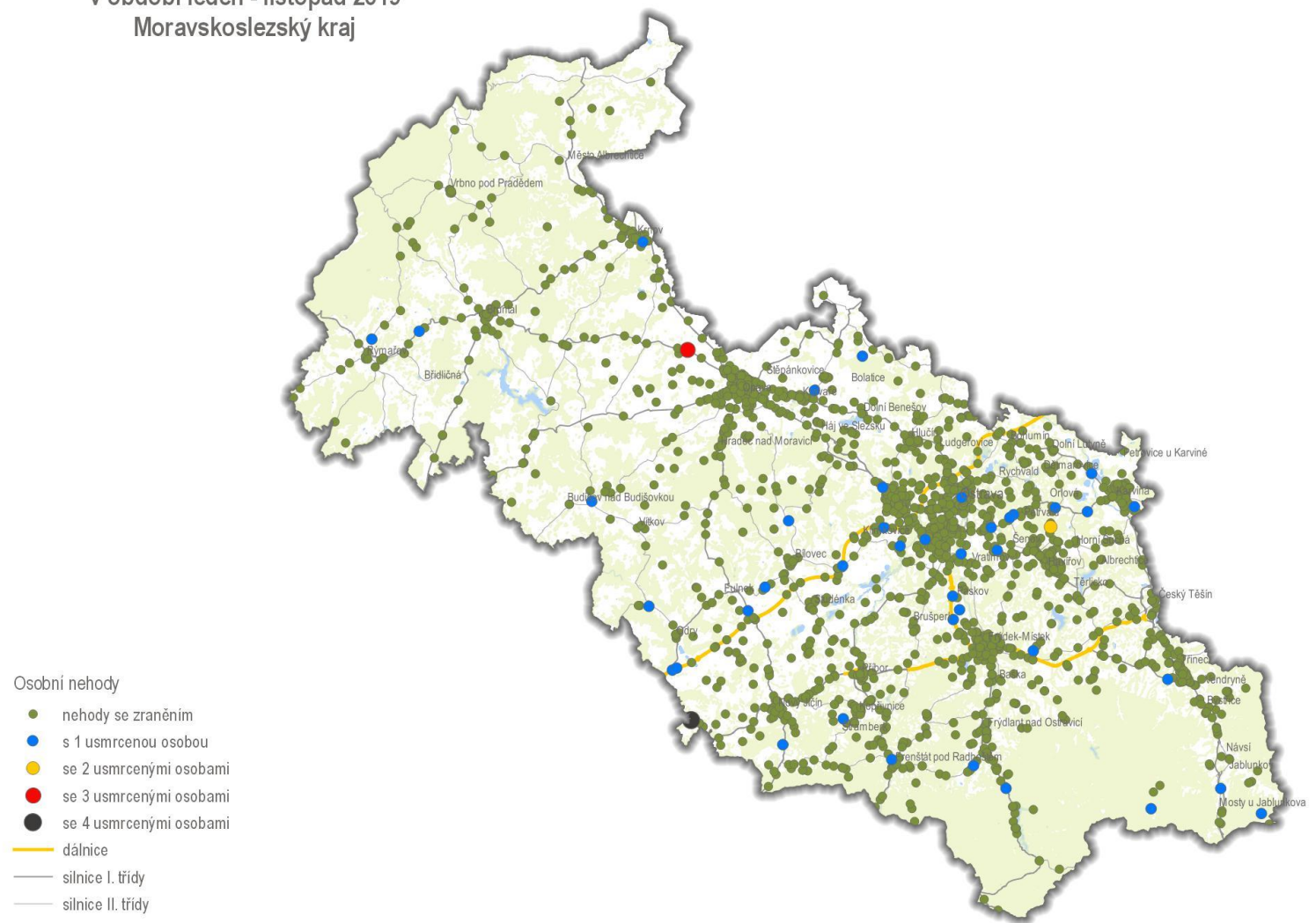
- Osobní nehody
- nehody se zraněním
 - s 1 usmrcenou osobou
 - se 2 usmrcenými osobami
 - se 3 usmrcenými osobami
 - se 4 usmrcenými osobami
- dálnice
- silnice I. třídy
- silnice II. třídy



Osobní nehody
v období leden - listopad 2019
Jihomoravský kraj



Osobní nehody
v období leden - listopad 2019
Moravskoslezský kraj



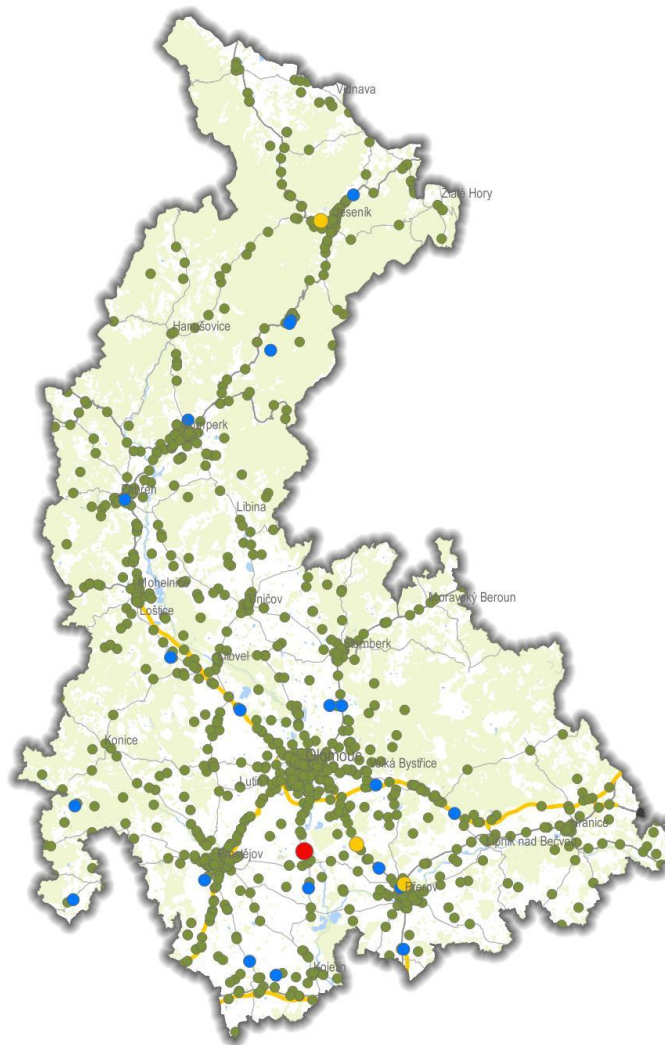
- Osobní nehody
- nehody se zraněním
 - s 1 usmrcenou osobou
 - se 2 usmrcenými osobami
 - se 3 usmrcenými osobami
 - se 4 usmrcenými osobami
 - dálnice
 - silnice I. třídy
 - silnice II. třídy



Osobní nehody
v období leden - listopad 2019
Olomoucký kraj

Osobní nehody

- nehody se zraněním
- s 1 usmrcenou osobou
- se 2 usmrcenými osobami
- se 3 usmrcenými osobami
- se 4 usmrcenými osobami
- dálnice
- silnice I. třídy
- silnice II. třídy



0 20 40 60 80 100 km



POLICEJNÍ PREZIDIUM ČESKÉ REPUBLIKY
Ředitelství služby dopravní policie
© 2019
Data poskytl: PČR, OpenStreetMap

Osobní nehody
v období leden - listopad 2019
Zlínský kraj



0 10 20 30 40 50 km



POLICEJNÍ PREZIDIUM ČESKÉ REPUBLIKY
Ředitelství služby dopravní policie
© 2019
Data poskytl: PČR, OpenStreetMap

Osobní nehody
v období leden - listopad 2019
kraj Vysočina



- Osobní nehody
- nehody se zraněním
 - s 1 usmrcenou osobou
 - se 2 usmrcenými osobami
 - se 3 usmrcenými osobami
 - se 4 usmrcenými osobami
- dálnice
- silnice I. třídy
- silnice II. třídy

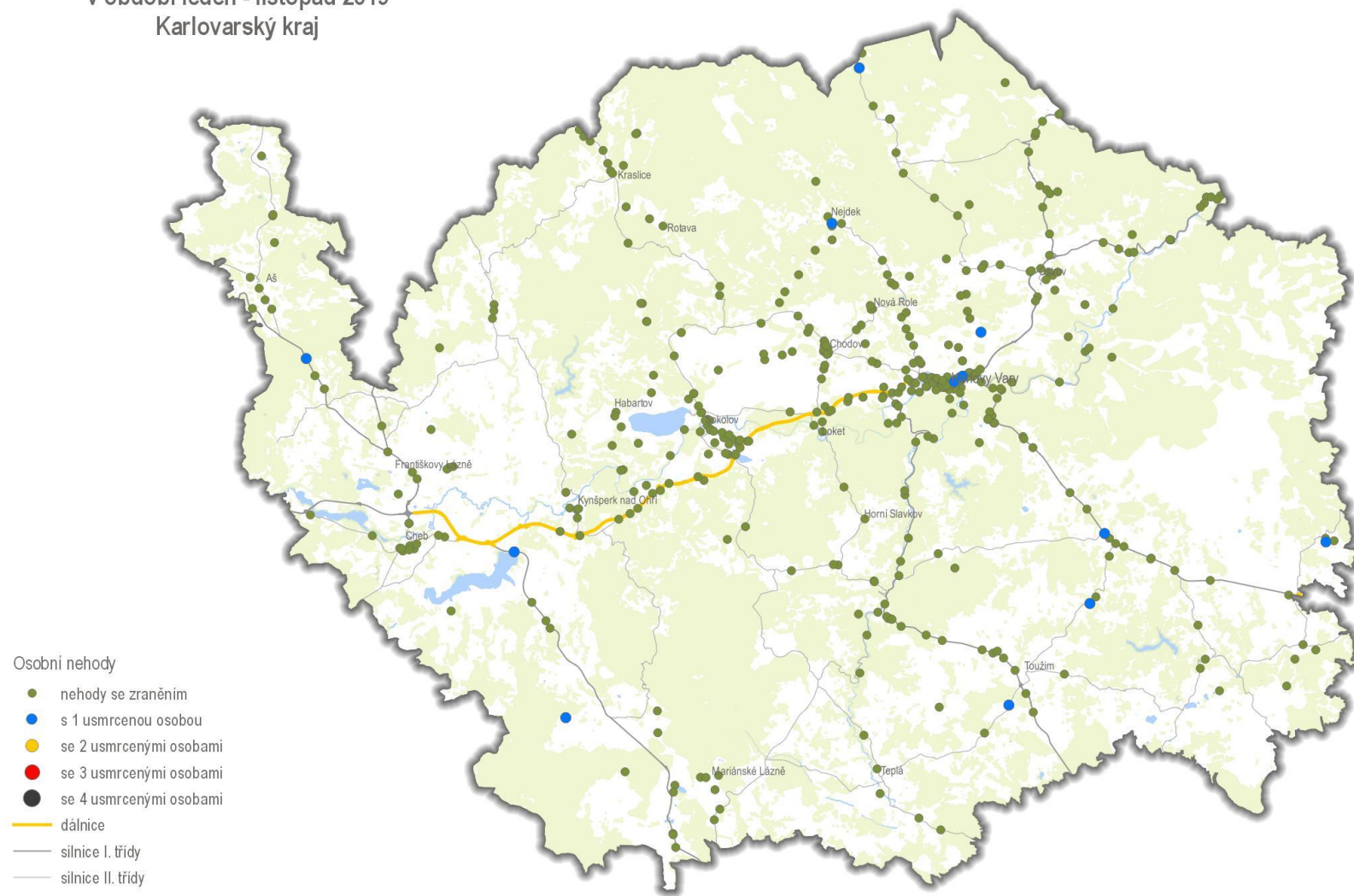


POLICEJNÍ PREZIDIUM ČESKÉ REPUBLIKY
Ředitelství služby dopravní policie
© 2019
Data poskytl: PČR, OpenStreetMap

Osobní nehody v období leden - listopad 2019 Liberecký kraj



Osobní nehody
v období leden - listopad 2019
Karlovarský kraj



- Osobní nehody
- nehody se zraněním
 - s 1 usmrcenou osobou
 - se 2 usmrcenými osobami
 - se 3 usmrcenými osobami
 - se 4 usmrcenými osobami
 - dálnice
 - silnice I. třídy
 - silnice II. třídy

