



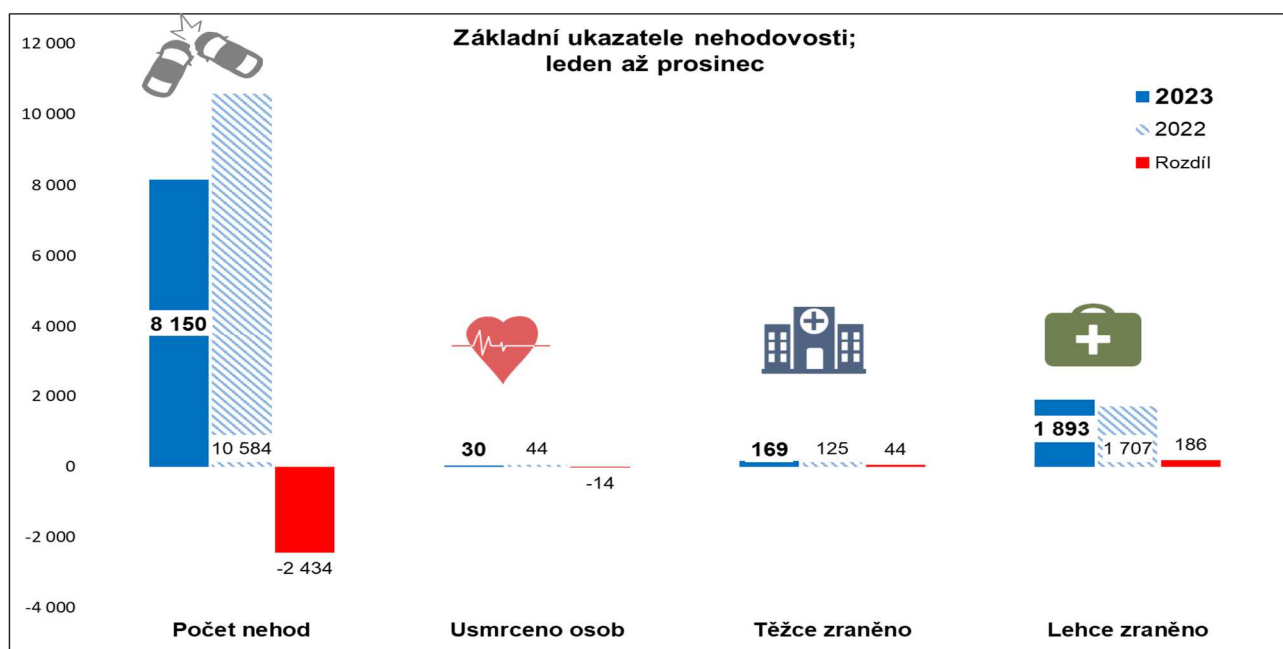
Ústí nad Labem 10. ledna 2024

Počet stran: 15

Přílohy: 1/8

INFORMACE o nehodovosti na pozemních komunikacích Ústeckého kraje za leden až prosinec 2023

Policie České republiky v působnosti Ústeckého kraje šetřila za rok 2023 (dále jen „sledované období“) celkem **8150 silničních dopravních nehod**, při kterých bylo **30 osob usmrceno**, **169 osob těžce zraněno** a **1893 osob lehce zraněno**. Hmotná škoda odhadnutá policií na místě nehody je ve výši **557,12 mil. Kč**.



Porovnání základních ukazatelů se stejným obdobím roku 2022:

▪ Pokles zaznamenáváme v kategorii:

- počet nehod o 2434 nehod
- usmrcených o 14 osob
- hmotná škoda o 45,3 mil. Kč

▪ Nárůst zaznamenáváme v kategorii:

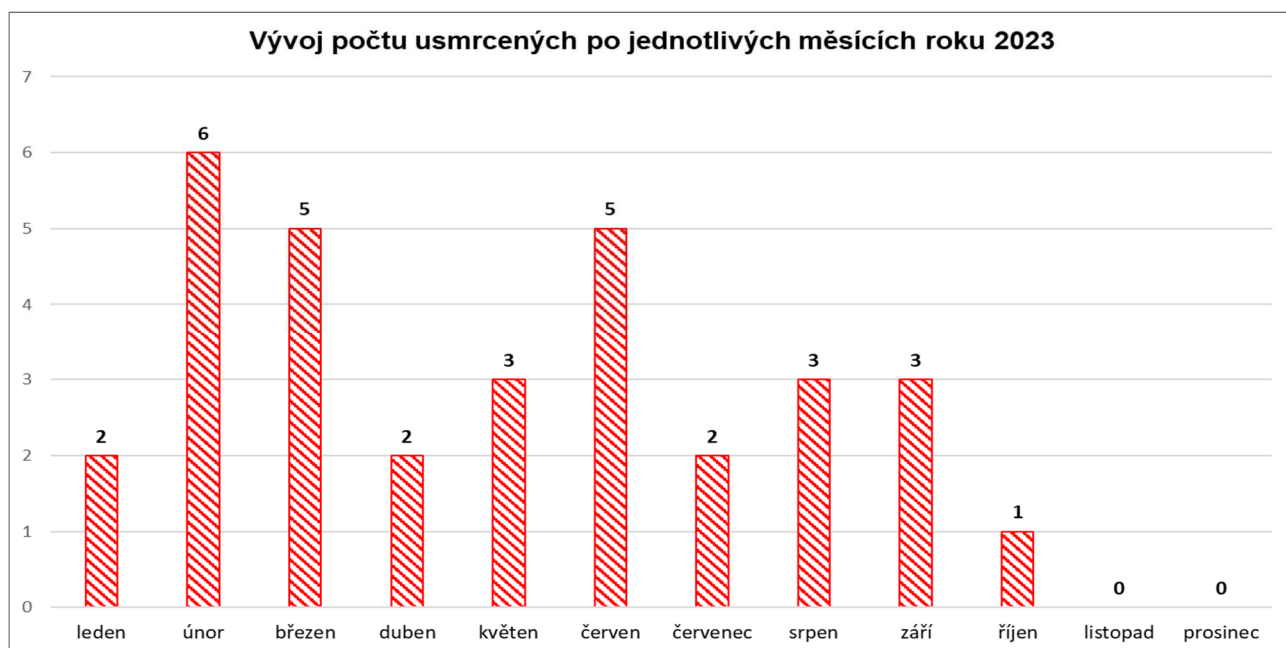
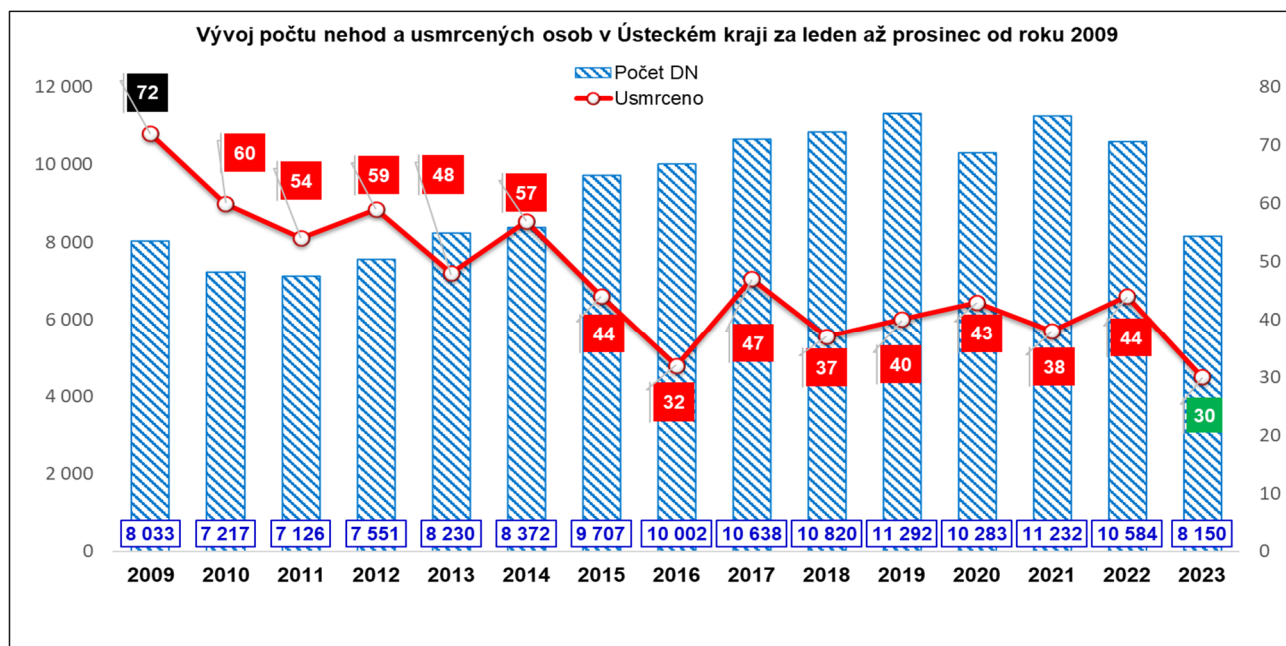
- těžce zraněných o 44 osob
- lehce zraněných o 186 osob

Počet dopravních nehod, které se staly za sledované období, byl od roku 2009 pátým nejnižším, když nejméně nehod se stalo v roce 2011 (7126 nehod), naopak v roce 2019 se jich stalo nejvíce (11292).

Počet osob usmrcených při nehodách, které se staly za sledované období (30 osob), byl od roku 2009 nejnižším. Naopak nejvíce osob zemřelo v roce 2009 (72 osob). Hranice 50 usmrcených byla, krom roku 2009, překročena ještě v letech 2010, 2011, 2012 a 2014.

Co do počtu dopravních nehod, tak za sledované období zaznamenáváme relativně vysoký pokles nehod, který lze přičíst zejména nárůstu počtu dopravních nehod, vyřešených jejich účastníky na tzv. „Záznam o nehodě“, viz § 47 zákona č. 361/2000 Sb., kdy tyto nehody jsou řešeny bez účasti policie, nebo je policie přítomna a řeší pouze jednotlivá protiprávní jednání účastníků nehody a tyto nehody nejsou statisticky vykazovány. Za sledované období bylo takto zpracováno celkem 3713 nehod, což je dalších 31,49% k celkovému počtu nehod.

Vývoj nehod a usmrcených osob za leden až prosinec od roku 2009 je v následujícím grafu:



Nehody a následky po měsících, 2023	počet nehod	usmrceno	těžce zraněno	lehce zraněno
leden	677	2	10	124
únor	556	6	9	96
březen	584	5	11	118
duben	629	2	8	107
květen	683	3	19	154
červen	632	5	23	181
červenec	665	2	18	216
srpen	751	3	10	231
září	695	3	19	189
říjen	779	1	12	176
listopad	701	0	19	130
prosinec	798	0	11	171

Na jeden den sledovaného období připadá 22,33 nehod, 0,9 usmrcených a 5,65 zraněných osob.

Listopad a prosinec byly jedinými měsíci roku 2023, kdy při nehodách nevyhasl jediný lidský život.

Časové rozložení dopravních nehod

Nejvíce nehod se stalo v pátek (1365 nehod), naopak nejméně pak v neděli (920 nehod). Ve srovnání se stejným obdobím roku 2022 zaznamenáváme pokles nehod ve všech dnech týdne, z toho nejvýraznější je u čtvrtěných nehod (o 486 nehod méně).

Nejvíce osob zemřelo při nedělních nehodách (8 osob) a sobotních nehodách (6 osob). Naopak nejméně osob zemřelo při úterních a čtvrtěných nehodách (shodně 2 osoby), kdy je zaznamenám i nejvyšší pokles usmrcených osoba (o 4 osoby méně u úterních nehod a o 7 osob méně u čtvrtěných nehod). Nárůst počtu usmrcených osob je zaznamenán u nedělních a pondělních nehod.

Přehled po jednotlivých dnech je v následující tabulce.

Den v týdnu	počet nehod	rozdíl	usmrceno osob	rozdíl
neděle	920	-184	8	1
pondělí	1304	-395	4	2
úterý	1196	-418	2	-4
středa	1192	-350	4	-2
čtvrtek	1144	-486	2	-7
pátek	1365	-319	4	-1
sobota	1029	-282	6	-3

Za sledované období nejvíce nehod šetřili policisté v pondělí 11. prosince (78 nehod). Naopak nejméně pak v úterý 6. prosince (4 nehody).

Nejtragičtější dnem sledovaného období stále zůstává pondělí 27. března a neděle 28. května, kdy na silnicích Ústeckého kraje vyhasly shodně dva lidské životy při jedné dopravní nehodě.

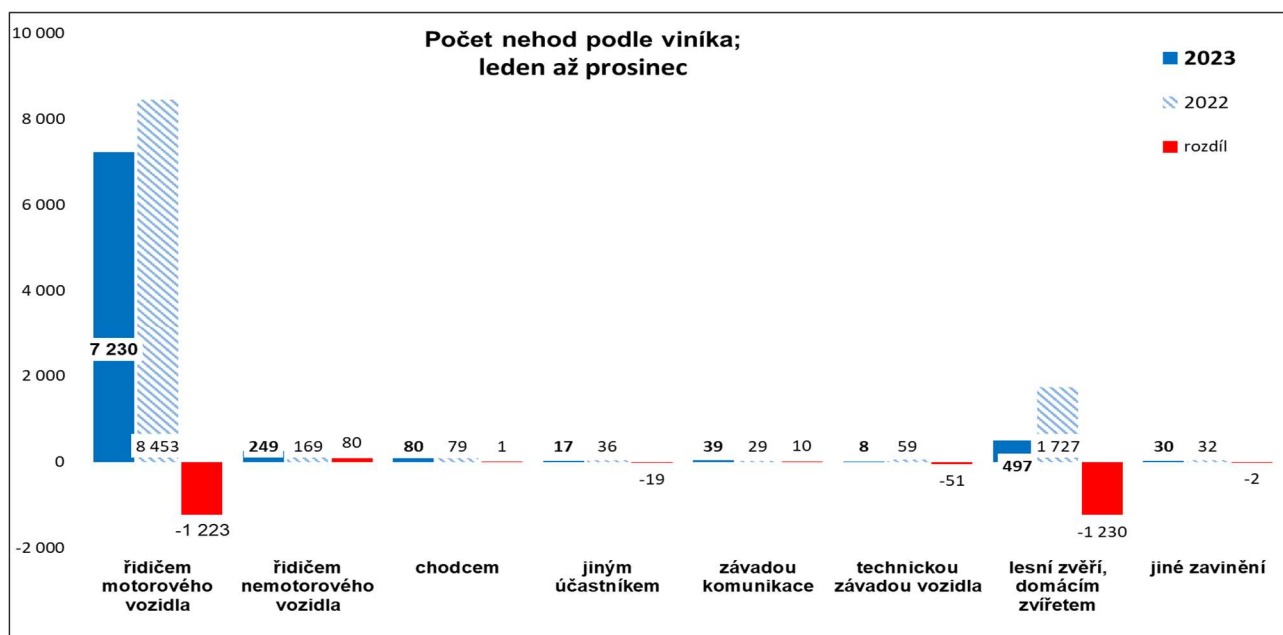
Dopravní nehody podle zavinění

Řidiči motorových vozidel zavinili téměř 90% (88,71%) dopravních nehod z jejich celkového počtu. Při těchto nehodách přišlo o život 28 osob, 133 osob bylo těžce zraněno a 1632 bylo zraněno lehce. U této kategorie, je zaznamenán jeden z nejvyšších poklesů počtu nehod (o 1223 nehod méně). Další kategorií, kde došlo k výraznému poklesu počtu nehod, jsou nehody zaviněné lesní zvěří nebo domácím zvířetem (o 1230 nehod méně). Naopak o 80 nehod stoupl počet nehod zaviněných řidičem nemotorového vozidla a o 10 nehod stoupl počet nehod zaviněných závadou komunikace atd.

Kategorie nehod zaviněných řidičem motorového vozidla drží prim rovněž v počtu usmrcených osob (28 osob), přestože oproti roku 2022 došlo k jejich poklesu (o 14 osob méně). Nárůst usmrcených osob je u kategorie „řidič nemotorového vozidla“ (o 1 osobu více).

Nehody podle zavinění	počet nehod	rozdíl	usmrceno osob	rozdíl
řidičem motorového vozidla	7230	-1223	28	-14
řidičem nemotorového vozidla	249	80	1	1
z toho dětmi	26	7	0	0
chodcem	80	1	1	0
z toho dětmi	39	1	0	0
jiným účastníkem	17	-19	0	-1
závadou komunikace	39	10	0	0
technickou závadou vozidla	8	-51	0	0
lesní zvěří, domácím zvířetem	497	-1230	0	0
jiné zavinění	30	-2	0	0

Řidiči osobních automobilů (Pozn. zde jsou vykazovány počty jak OA bez přívěsu, tak OA s přívěsem) zavinili celkem 4320 nehod, což je o 1134 nehod méně než ve stejném období roku 2022. Usmrceno bylo 21 osob (o 7 osob méně), 92 osob bylo těžce zraněno (o 11 osob více) a 1291 lehce zraněno (o 138 osob víc). Dále pak řidiči nákladních automobilů (Pozn. včetně NA s přívěsem, návěsem a Multikáry) zavinili 1010 nehod, tj. pokles oproti roku 2022 o 70 nehod, při nichž zemřely 4 osoby. O zbytek se dělí řidiči autobusů, kteří zavinili celkem 152 nehod (o 1 nehodu méně), 170 nehod zavinili cyklisté (o 14 nehod více) a 175 nehod zavinili řidiči motocyklu (o 13 nehod více) atd.

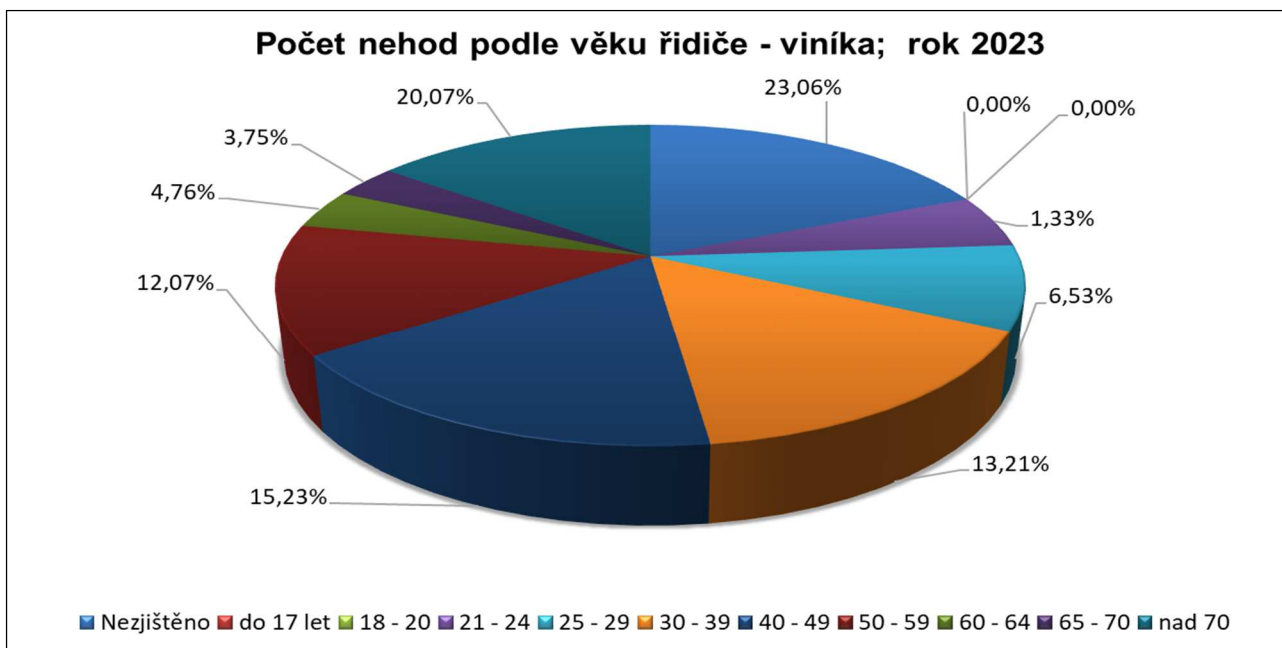


Podle druhu vozidla viníka	Počet nehod				Usmrceno osob			
	2023	rozdíl	2022	tj. %	2023	rozdíl	2022	tj. %
moped	0	-22	22	0,00%	0	0	0	0,00%
malý motocykl do 50 ccm	0	-16	16	0,00%	0	0	0	0,00%
motocykl (včetně sidecaru, skútru)	175	13	162	2,15%	2	-6	8	6,67%
osobní automobil bez přívěsu	4282	-1122	5404	52,54%	21	-7	28	70,00%
osobní automobil s přívěsem	38	-12	50	0,47%	0	0	0	0,00%
nákladní automobil (včetně multicarů)	745	-2	747	9,14%	3	0	3	10,00%
nákladní automobil s přívěsem	74	-7	81	0,91%	0	-1	1	0,00%
nákladní automobil s návěsem	191	-68	259	2,34%	1	-1	2	3,33%
autobus	152	-1	153	1,87%	0	0	0	0,00%
traktor (i s přívěsem)	15	-12	27	0,18%	0	0	0	0,00%
tramvaj	1	1	0	0,01%	0	0	0	0,00%
trolejbus	8	-2	10	0,10%	0	0	0	0,00%
jiné motorové vozidlo	22	-8	30	0,27%	1	1	0	3,33%
jízdní kolo	170	14	156	2,09%	1	1	0	3,33%
povoz, jízda na koni	1	1	0	0,01%	0	0	0	0,00%
jiné nemotorové vozidlo	1	-1	2	0,01%	0	0	0	0,00%
vlak	0	0	0	0,00%	0	0	0	0,00%
nezjištěno, řidič ujel	1546	45	1501	18,97%	0	0	0	0,00%
jiný druh vozidla	5	3	2	0,06%	0	0	0	0,00%
koloběžka	53	53	0	0,65%	0	0	0	0,00%
osobní vozidlo - elektro	16	16	0	0,20%	0	0	0	0,00%
jízdní kolo - elektro	12	12	0	0,15%	0	0	0	0,00%
koloběžka - elektro	45	45	0	0,55%	0	0	0	0,00%

U 1546 nehod, (tj. 18,46 % z celkového počtu nehod) evidujeme, že viník nehody z místa ujel, což je o 45 nehod víc než ve stejném období roku 2022. Při těchto nehodách byly „pouze“ 2 osoby zraněny těžce a 32 osob zraněno lehce.

Pomineme-li, že u 1667 nehod nebyl věk viníka zjištěn, tak v porovnání podle věku řidiče (viníka dopravní nehody) jsou nejrizikovější kategorií řidiči ve věku nad 70 let, kteří zavinili 1451 nehod, dále pak ve věku 40 - 49 let s 1101 nehodami atd. Přehled je v následující tabulce a grafu.

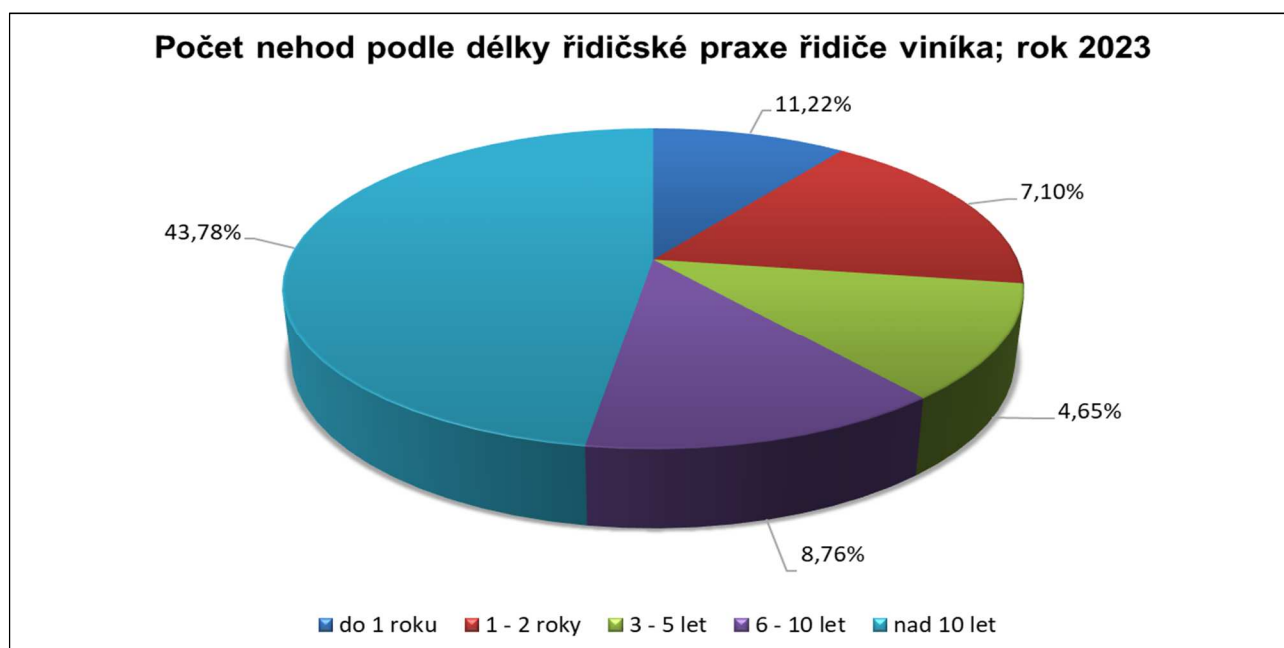
Věk řidiče	Nezjištěno	do 17	18 -20	21 - 24	25 - 29	30 - 39	40 - 49	50 - 59	60 - 64	65 - 69	nad 70
počet DN	1667	0	0	96	472	955	1101	873	344	271	1451
tj. v %	23,06%	0,00%	0,00%	1,33%	6,53%	13,21%	15,23%	12,07%	4,76%	3,75%	20,07%



Podle délky řidičské praxe je nejrizikovější kategorie řidičů s délkou praxe nad 10 let, následuje kategorie řidičů s délkou řidičské praxe do 1 roku atd.

Přehled je v následující tabulce a grafu.

Řidičská praxe	do 1 roku	1 - 2 roky	3 - 5 let	6 - 10 let	nad 10 let
počet DN	811	513	336	633	3165
tj. v %	11,22%	7,10%	4,65%	8,76%	43,78%



Příčiny dopravních nehod

„Nesprávný způsob jízdy“ je kategorií s nejvyšším počtem nehod, s nejvyšším poklesem počtu nehod a nejvyšším počtem usmrcených osob.

„Nepřiměřená rychlost“ je kategorií s druhým nejvyšším počtem jak nehod, tak usmrcených osob, a kategorií s nejvyšším poklesem počtu usmrcených osob.

„Nedání přednosti v jízdě“ je kategorií s třetím nejvyšším počtem nehod, kategorií s druhým nejvyšším poklesem počtu nehod a další kategorií, kde došlo k poklesu usmrcených osob.

Hlavní příčina nehody (jen řidiči motorových vozidel)	počet nehod	rozdíl	usmrceno osob	rozdíl
nepřiměřená rychlost	1253	-58	11	-8
nesprávné předjíždění	129	-31	0	-2
nedání přednosti	851	-279	2	-3
nesprávný způsob jízdy	4980	-871	15	-1

10 nejčastějších příčin dopravních nehod

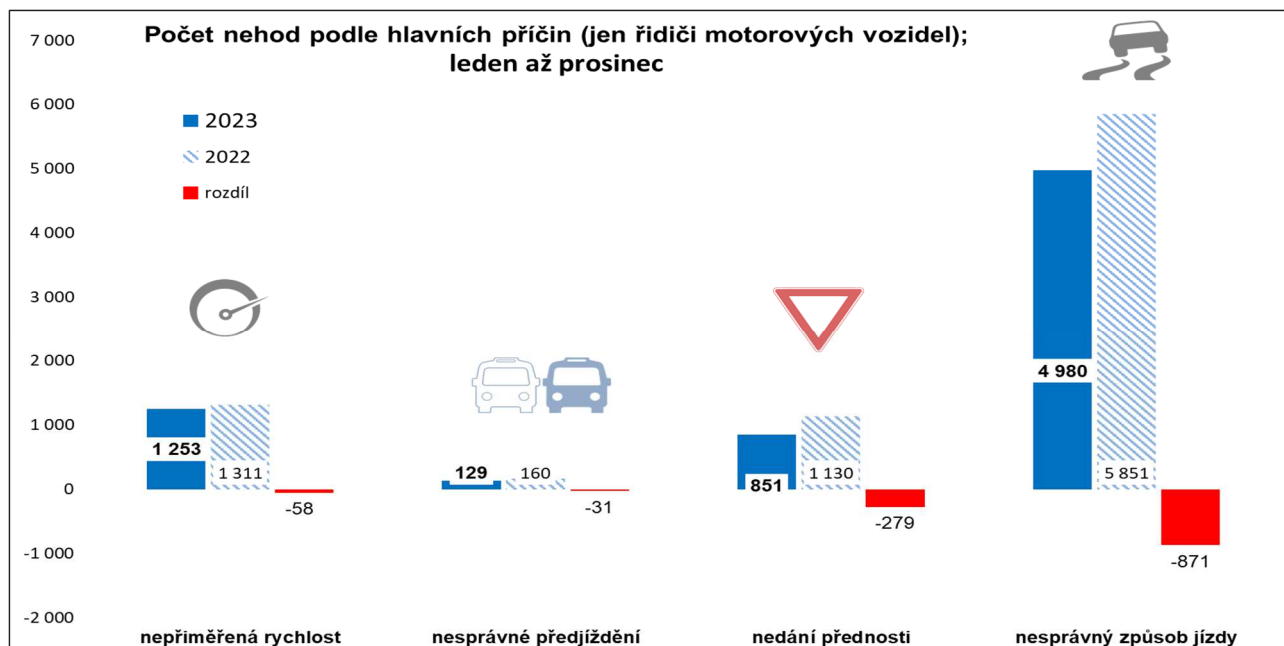
Pořadí	Nejčastější příčiny nehod zaviněných řidiči motorových vozidel	počet nehod
1.	řidič se plně nevěnoval řízení vozidla	2373
2.	nesprávné otáčení nebo couvání	803
3.	nepřízpůsobení rychlosti stavu vozovky	605
4.	vyhýbání bez dostatečného bočního odstupu	537
5.	nepřízpůsobení rychlosti dopravně technickému stavu vozovky	399
6.	nedodržení bezpečné vzdálenosti za vozidlem	345
7.	nedání přednosti upravené dopravní značkou "DEJ PŘEDNOST V JÍZDĚ! „	342
8.	nezvládnutí řízení vozidla	264
9.	vjetí do protisměru	143
10.	jiný druh nesprávné jízdy	129

10 nejčastějších příčin dopravních nehod se smrtelným následkem

Pořadí	Nejčastější příčiny nehod zaviněných řidiči motorových vozidel	počet nehod
1.	řidič se plně nevěnoval řízení vozidla	8
2.	nepřízpůsobení rychlosti dopravně technickému stavu vozovky	5
3.	vjetí do protisměru	4
4.	nepřízpůsobení rychlosti vlastnostem vozidla a nákladu	2
5.	nezvládnutí řízení vozidla	2
6.	nepřízpůsobení rychlosti hustotě provozu	1
7.	nepřízpůsobení rychlosti viditelnosti	1
8.	nepřízpůsobení rychlosti stavu vozovky	1
9.	jiný druh nepřiměřené rychlosti	1
10.	nedání přednosti upravené dopravní značkou "DEJ PŘEDNOST V JÍZDĚ! „	1

Nejvíce nehod za sledované období zavinili řidiči nezjištěného druhu vozidla (1559), následují řidiči vozidel zn. Škoda (1426), dále pak řidiči vozidel zn. VW (688), Ford (378), Mercedes (335), Renault (286) atd.

Při nehodách zaviněných řidičem vozidla zn. Škoda zemřely za sledované období 4 osoby, při nehodách zaviněných řidičem vozidla zn. VW a Audi shodně 3 osoby, Ford, Opel a Volvo zemřely shodně 2 osoby atd.



Dopravní nehody podle druhu

Nejčastějším druhem nehody (30,05%) je srážka se zaparkovaným vozidlem s 2449 nehodami. Druhým nejčastějším druhem dopravní nehody je srážka s jedoucím nekolejovým vozidlem (27,85%) a srážka s pevnou překážkou (24,36%) atd.

Výraznější nárůst počtu nehod zaznamenáváme u havárií (o 60 nehod více) a u jiného druhu nehody (o 31 nehod více). K významnému poklesu počtu nehod došlo u srážky s lesní zvěří (o 1214 nehod méně) a u srážky s jedoucím nekolejovým vozidlem (o 875 nehod méně).

Celkem 11 osob zemřelo při srážce jedoucích nekolejových vozidel, při srážce s pevnou překážkou zemřelo 10 osob, dále pak 3 osoby zemřely při srážce s vlakem a shodně 2 osoby při srážce s chodcem, při srážce se zaparkovaným vozidlem a při havárii.

Přehled počtu nehod a usmrcených osob s porovnáním se stejným obdobím roku 2022 je v následující tabulce.

Nehody podle druhu	počet nehod	rozdíl	usmrceno osob	rozdíl
jiný druh nehody	210	31	0	0
srážka s jedoucím nekolejovým vozidlem	2270	-875	11	-8
srážka se zaparkovaným vozidlem	2449	-274	2	-1
srážka s pevnou překážkou	1985	-144	10	-3
srážka s chodcem	263	-9	2	-6
- z toho dítě	62	62	0	0
srážka s lesní zvěří	482	-1214	0	0
srážka s domácím zvířetem	34	-13	0	0
srážka s vlakem	17	0	3	3
srážka s tramvají	4	4	0	0
havárie	436	60	2	1

Nehody zaviněné pod vlivem alkoholu a jiných návykových látek

U 449 nehod (o 45 nehod více) bylo u viníka nehody zjištěno požití alkoholického nápoje nebo jiné návykové látky. Alkohol byl zjištěn u 397 viníků, 52 viníků mělo v krvi zjištěny jiné návykové látky než alkohol. V 10 případech byl viník nehody jak pod vlivem alkoholu, tak pod vlivem návykových látek.

Z celkového počtu 449 viníků jich 14 odmítlo vyšetření ke zjištění, zda v době nehody nebyli pod vlivem alkoholu a 9 jich odmítlo vyšetření ke zjištění, zda v době nehody nebyli pod vlivem jiných návykových látek, než alkohol.

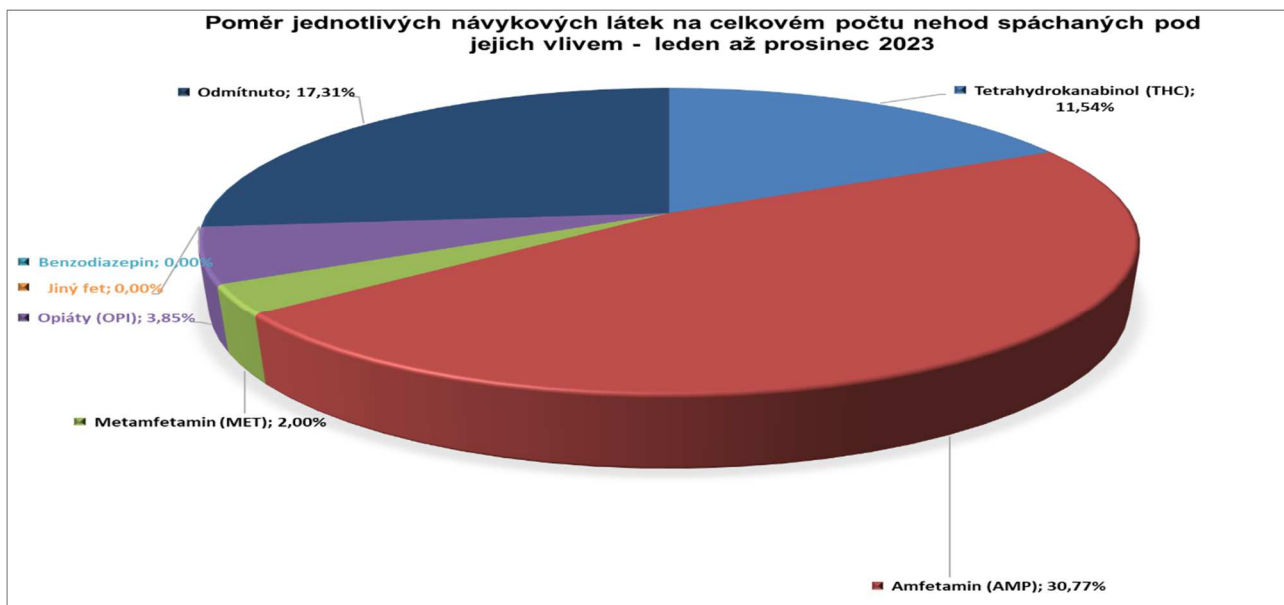
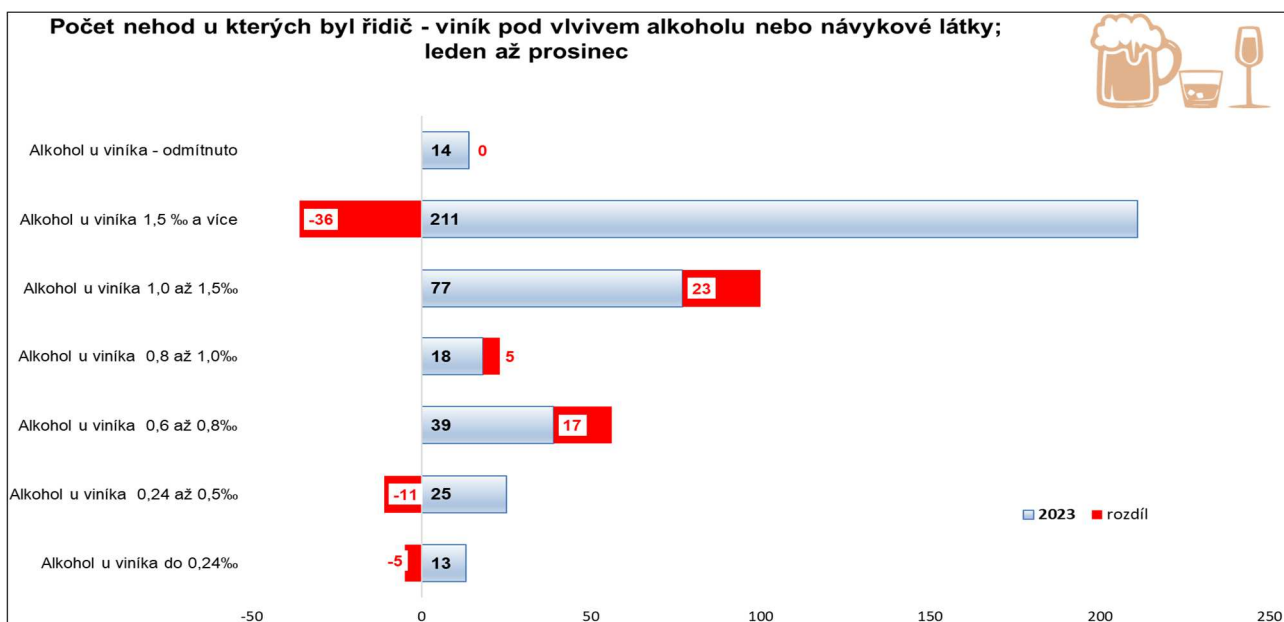
Celkem 211 viníků dopravních nehod mělo v krvi 1,5 a více promile alkoholu, což je o 36 nehod méně než ve stejném období roku 2022.

Při nehodách zaviněných pod vlivem alkoholu nebo jiné návykové látky přišly 2 osoby o život, 18 osob těžce zraněno a 174 osob zraněno lehce.

Přehled je v následujících grafech a tabulce:

Nehody zaviněné pod vlivem alkoholu nebo jiné návykové látky	Počet nehod	rozdíl	Usmrceno osob	rozdíl
Alkohol u viníka do 0,24‰	13	-5	0	0
Alkohol u viníka 0,24 až 0,5‰	25	-11	0	0
Alkohol u viníka 0,6 až 0,8‰	39	17	0	0
Alkohol u viníka 0,8 až 1,0‰	18	5	0	0
Alkohol u viníka 1,0 až 1,5‰	77	23	1	0
Alkohol u viníka 1,5 ‰ a více	211	-36	1	-2
Alkohol u viníka - odmítnuto	14	0	0	0
Tetrahydrokanabinol (THC)	6	6	0	0
Amfetamin (AMP)	16	16	0	0
Metamfetamin (MET)	9	9	0	0
Opiáty (OPI)	2	2	0	0
Benzodiazepin	0	0	0	0
Jiný fet	0	0	0	0
Odmítnuto	9	9	0	0
Alkohol a drogy u viníka	10	10	0	0

Pozn. vysoké rozdíly u nehod zaviněných pod vlivem jiné návykové látky než alkohol jsou způsobeny tím, že tato data se sledují od roku 2023, tedy nelze je porovnávat s rokem 2022.



Dopravní nehody podle místa

Nejvíce nehod se stalo na místních komunikacích a silnicích I., II. a III. třídy. Na všech komunikacích, kromě dálnic, kde došlo k nárůstu o 41 nehod, došlo k výraznému poklesu počtu nehod.

K usmrcení 14 osob došlo na silnicích I. třídy, na silnicích III. třídy přišlo o život 6 osob, na silnicích II. třídy 5 osob, na místních komunikacích 4 osoby a na dálnici 1 osoba.

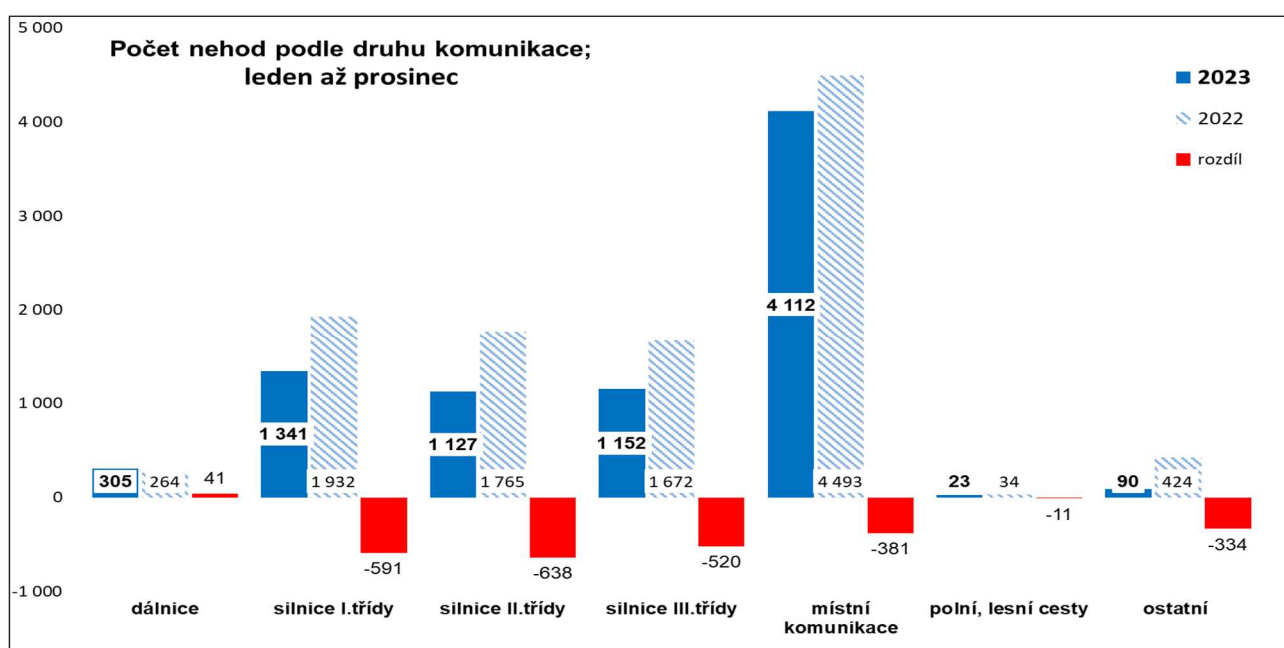
Druh komunikace	počet nehod	rozdíl	usmrceno osob	rozdíl
dálnice	305	41	1	-3
silnice I. třídy	1341	-591	14	-3
silnice II. třídy	1127	-638	5	-8
silnice III. třídy	1152	-520	6	-1
místní komunikace	4112	-381	4	2
*ÚK - polní, lesní cesty	23	-11	0	0
*ÚK - ostatní	90	-334	0	-1

* ÚK = účelová komunikace

Z celkového počtu nehod a následků došlo v obci k

- * 70,45 % nehod
- * 23,33 % usmrcených osob
- * 52,07 % těžkých zranění
- * 58,27 % lehkých zranění

Místo nehody	Počet nehod	usmrceno osob	těžce zraněno	lehce zraněno	hmotná škoda (x100 Kč)
v obci	5742	7	88	1103	3 032 660
% z celkového počtu	70,45%	23,33%	52,07%	58,27%	0,54%
mimo obec	2408	23	81	790	554 085 840
% z celkového počtu	29,55%	76,67%	47,93%	41,73%	99,46%



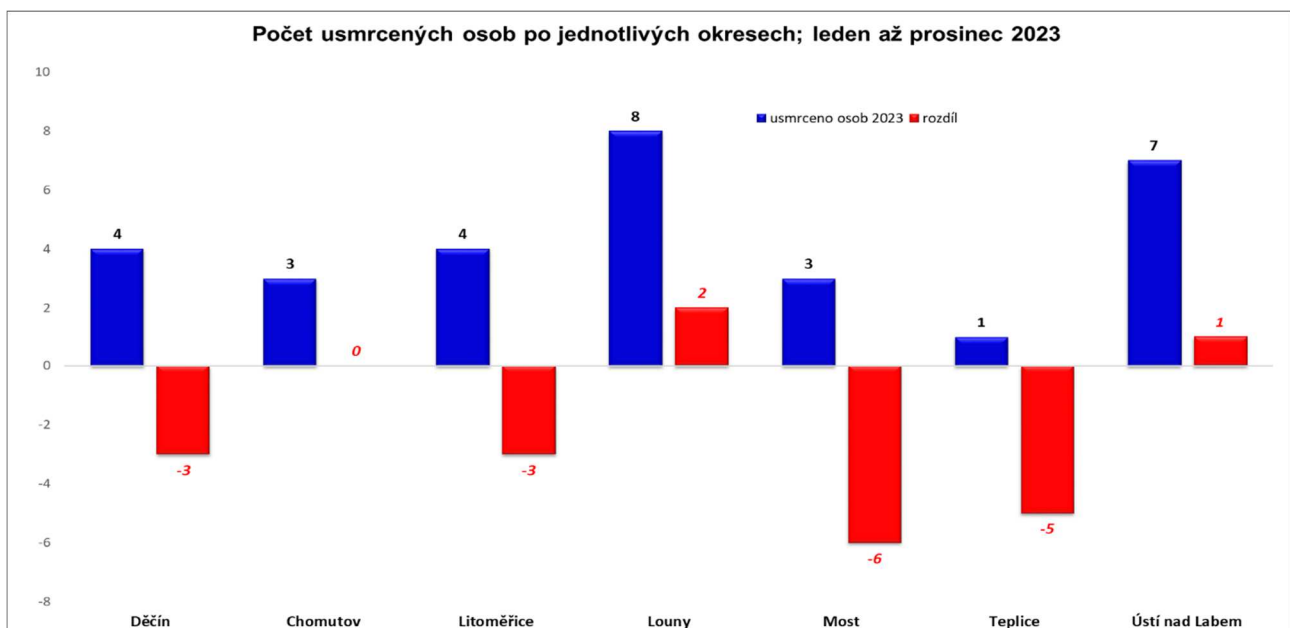
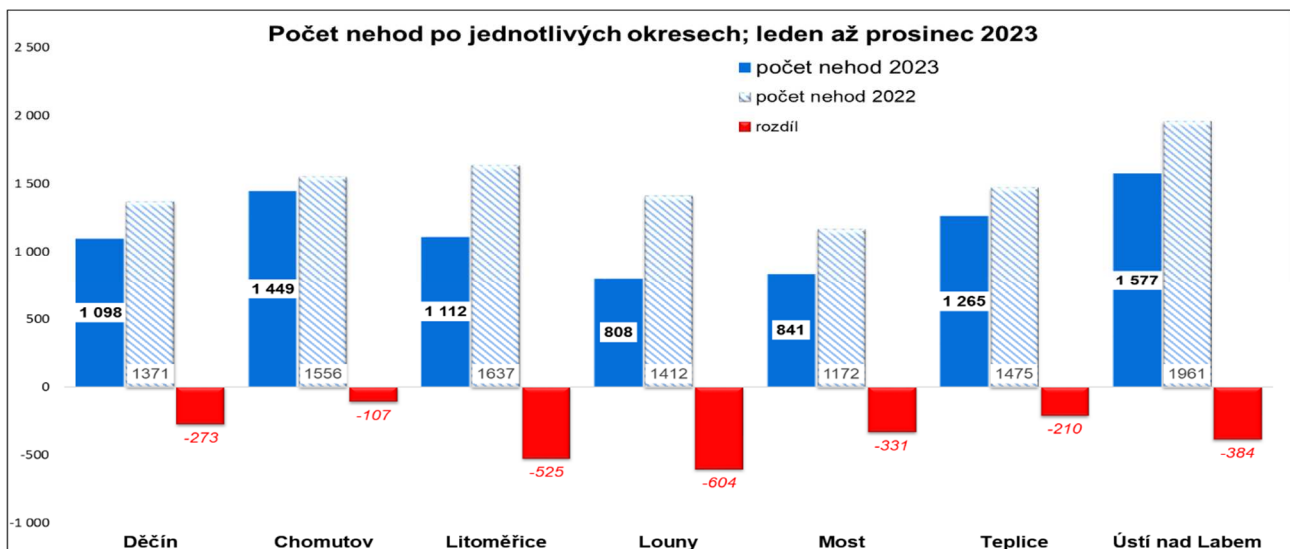
Dopravní nehody v okresech

Za sledované období nejvíce nehod evidují v okrese Ústí nad Labem (1577 nehod, tj. 19,35% z celkového počtu nehod), následuje Chomutov (1449 nehod, tj. 17,78%) a Teplice (1265 nehod, tj. 15,52%) atd. Přehled podle jednotlivých okresů je v následující tabulce.

V absolutním vyjádření došlo k poklesu počtu nehod ve všech okresech Ústeckého kraje. Největší pokles počtu nehod zaznamenal okres Louny (o 604 nehod méně) a Litoměřice (o 525 nehod méně) atd.

K nehodám se smrtelnými následky došlo ve všech okresech Ústeckého kraje, z toho v okrese Louny (8 osob), Ústí nad Labem (7 osob), Děčín a Litoměřice shodně (4 osoby), Chomutov a Most shodně (3 osoby) a Teplice 1 osobu.

Nehody a následky v územních odborech;	počet nehod	usmrceno osob	těžce zraněno	lehce zraněno
Děčín	1098	4	36	319
% z celkového počtu	13,47%	13,33%	21,30%	16,85%
Chomutov	1449	3	36	257
% z celkového počtu	17,78%	10,00%	21,30%	13,58%
Litoměřice	1112	4	24	107
% z celkového počtu	13,64%	13,33%	14,20%	5,65%
Louny	808	8	9	296
% z celkového počtu	9,91%	26,67%	5,33%	15,64%
Most	841	3	7	262
% z celkového počtu	10,32%	10,00%	4,14%	13,84%
Teplice	1265	1	24	250
% z celkového počtu	15,52%	3,33%	14,20%	13,21%
Ústí n. Labem	1577	7	33	402
% z celkového počtu	19,35%	23,33%	19,53%	21,24%



Mapa Ústeckého kraje s přehledem počtu nehod podle okresů

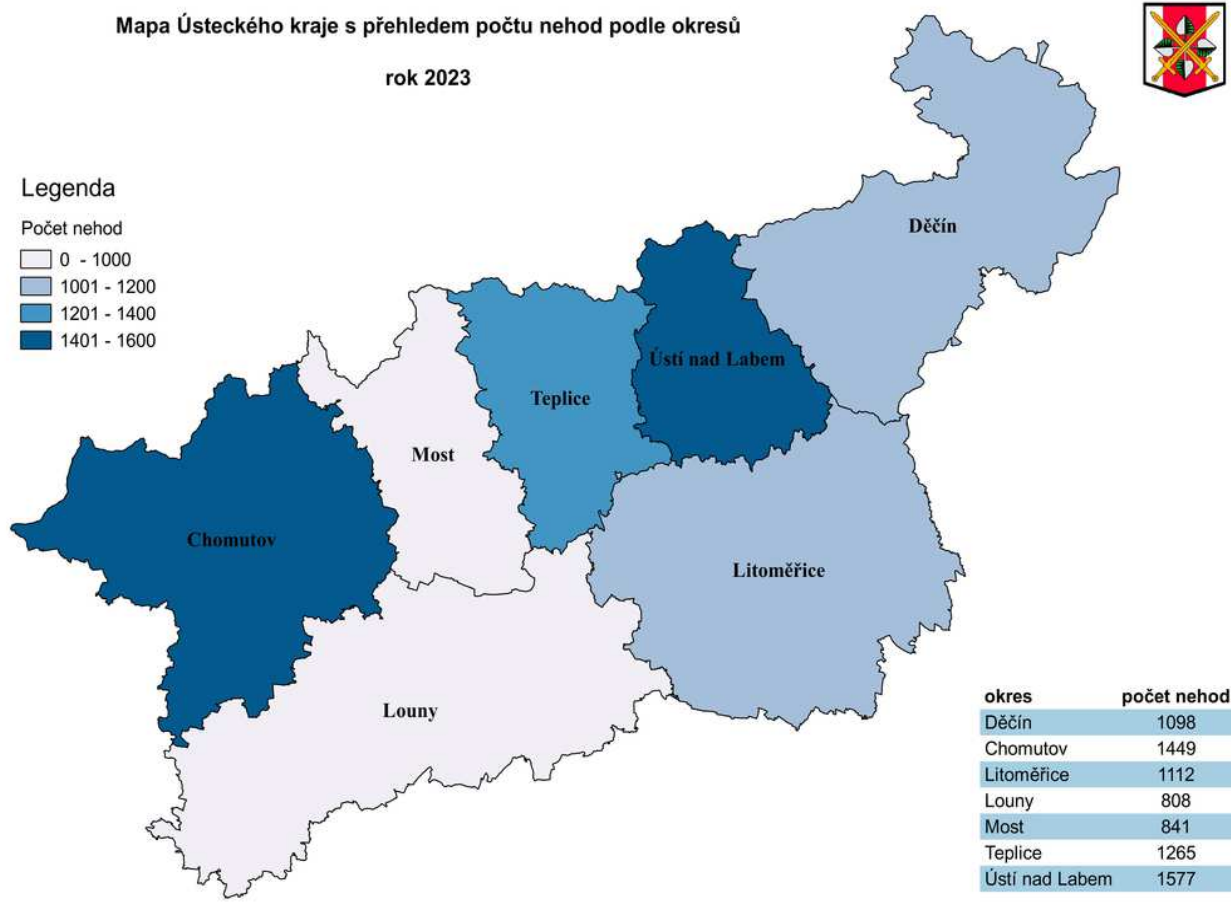
rok 2023



Legenda

Počet nehod

- 0 - 1000
- 1001 - 1200
- 1201 - 1400
- 1401 - 1600



Mapa Ústeckého kraje s přehledem počtu usmrcených osob do 24 hodin od nehody, podle okresů

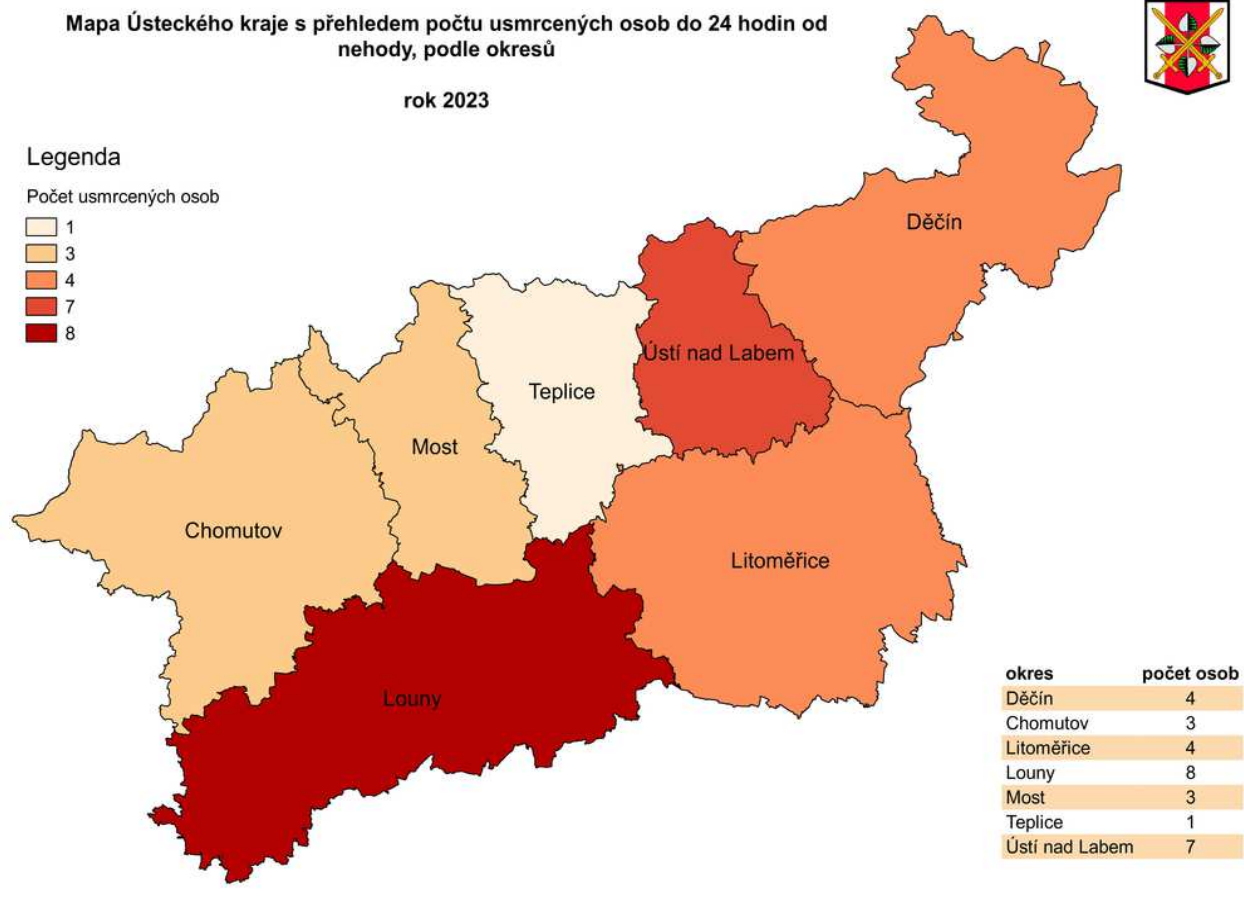
rok 2023



Legenda

Počet usmrcených osob

- 1
- 3
- 4
- 7
- 8



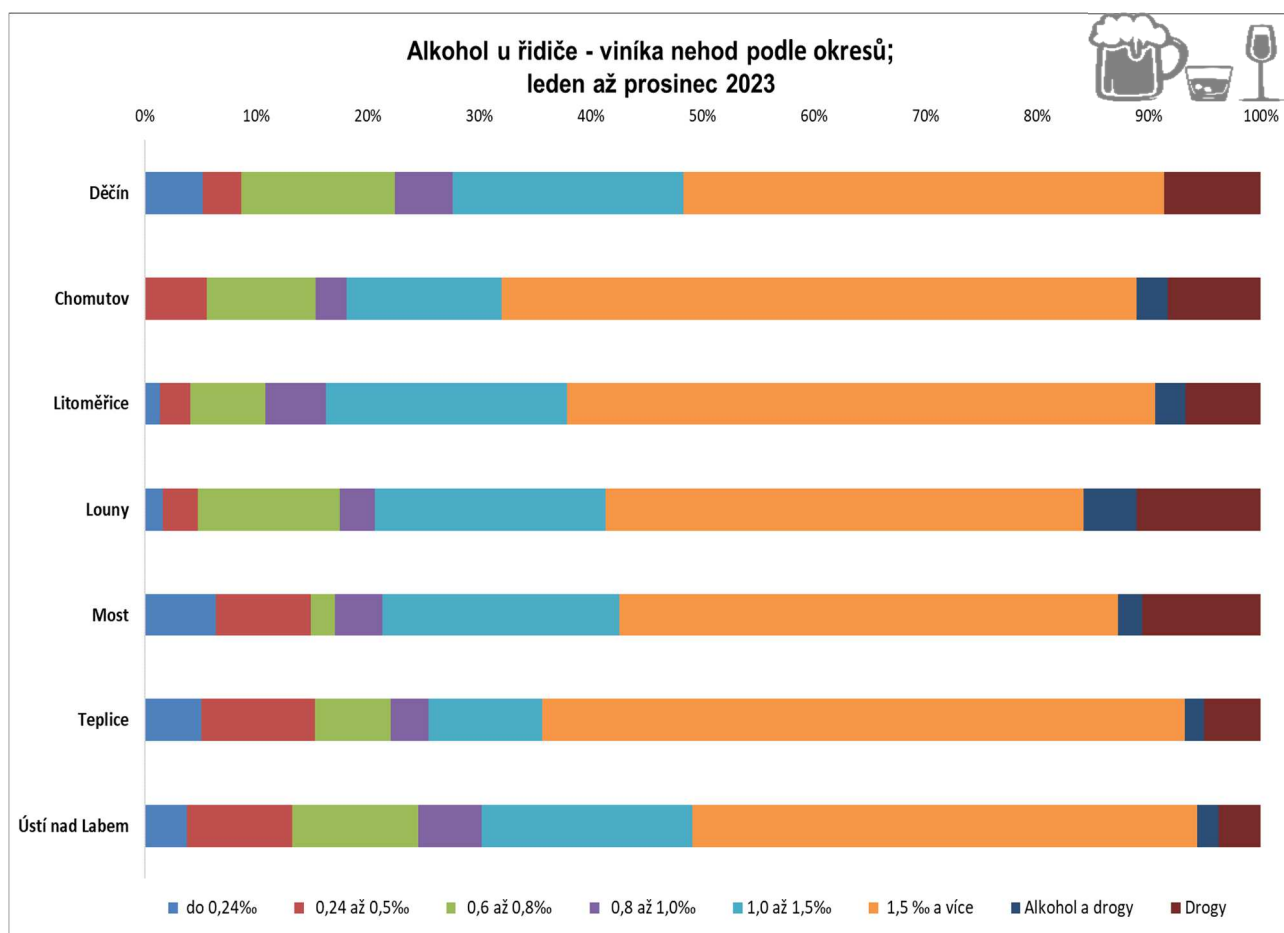
Dopravní nehody v okresech zaviněné pod vlivem alkoholu

Nejvíce nehod pod vlivem alkoholu evidují okresy Chomutov, Litoměřice a Louny. Okres Louny a Chomutov rovněž drží „prim“ v počtu viníků pod vlivem drog.

Naopak nejméně nehod, kdy viník byl pod vlivem alkoholu, nebo jiné návykové látky evidují v okrese Most.

Přehled je v následující tabulce a grafu:

Alkohol u viníka nehody	do 0,24‰	0,24 až 0,5‰	0,6 až 0,8‰	0,8 až 1,0‰	1,0 až 1,5‰	1,5 ‰ a více	Alkohol a drogy	Drogy
Děčín	3	2	8	3	12	25	0	5
Chomutov	0	4	7	2	10	41	2	6
Litoměřice	1	2	5	4	16	39	2	5
Louny	1	2	8	2	13	27	3	7
Most	3	4	1	2	10	21	1	5
Teplice	3	6	4	2	6	34	1	3
Ústí nad Labem	2	5	6	3	10	24	1	2



Dopravní nehody v České republice

Za celý rok 2023 se nejvíce nehod stalo na území Středočeského kraje a hl. m. Prahy. Naopak nejméně nehod se stalo na území Karlovarského kraje. Středočeský kraj zaznamenal oproti roku 2022 nejvyšší nárůst počtu nehod (o 1154 nehod více), naopak kraj Ústecký, hl. m. Praha a kraj Vysočina zaznamenaly nejvýraznější pokles počtu nehod.

Nejvíce usmrcených osob zaznamenal Středočeský kraj, kde při nehodách zemřelo 80 osob, následuje kraj Jihomoravský a kraj Jihočeský s 47 usmrcenými atd. Naopak Karlovarský kraj za sledované období eviduje 15 usmrcených osob.

Přehled podle jednotlivých krajů je v následující tabulce.

Kraj	Počet nehod	Rozdíl	Usmrceno	Rozdíl	Těžce zraněno	Rozdíl	Lehce zraněno	Rozdíl
Praha - 00	14 277	-1 198	21	4	158	-38	2 020	191
Středočeský - 01	16 282	1 154	80	4	281	1	3 224	119
Jihočeský - 02	4 640	199	47	-1	185	-2	1 877	103
Plzeňský - 03	4 610	720	27	-4	89	6	1 699	203
Ústecký - 04	8 150	-2 434	30	-14	169	44	1 893	186
Královéhradecký - 05	4 208	-723	33	2	101	16	1 151	-55
Jihomoravský - 06	5 921	-476	47	4	212	7	2 769	113
Moravskoslezský - 07	10 406	178	37	-4	137	8	2 023	101
Olomoucký - 14	6 162	342	17	5	74	5	1 316	46
Zlínský - 15	4 480	-431	20	-9	62	-13	1 389	57
Vysočina - 16	3 563	-1 349	31	1	94	2	1 411	186
Pardubický - 17	4 284	-142	33	5	69	-11	1 262	77
Liberecký - 18	5 292	627	17	5	60	10	1 232	140
Karlovarský - 19	2 670	18	15	3	60	-18	670	17
CELKEM ČR	94 945	-3 515	455	1	1 751	17	23 936	1 484

Zpracoval: vrchní komisař kpt. Bc. Miroslav Mocek

☎ 974 421 255, 📠 725 062 453

✉ miroslav.mocek@pcr.cz

PŘÍLOHA

Místa dopravních nehod v jednotlivých okresech Ústeckého kraje s následky na životě a zdraví za ROK 2023

Nehody s následky na životě a zdraví (osobní nehody)

rok 2023

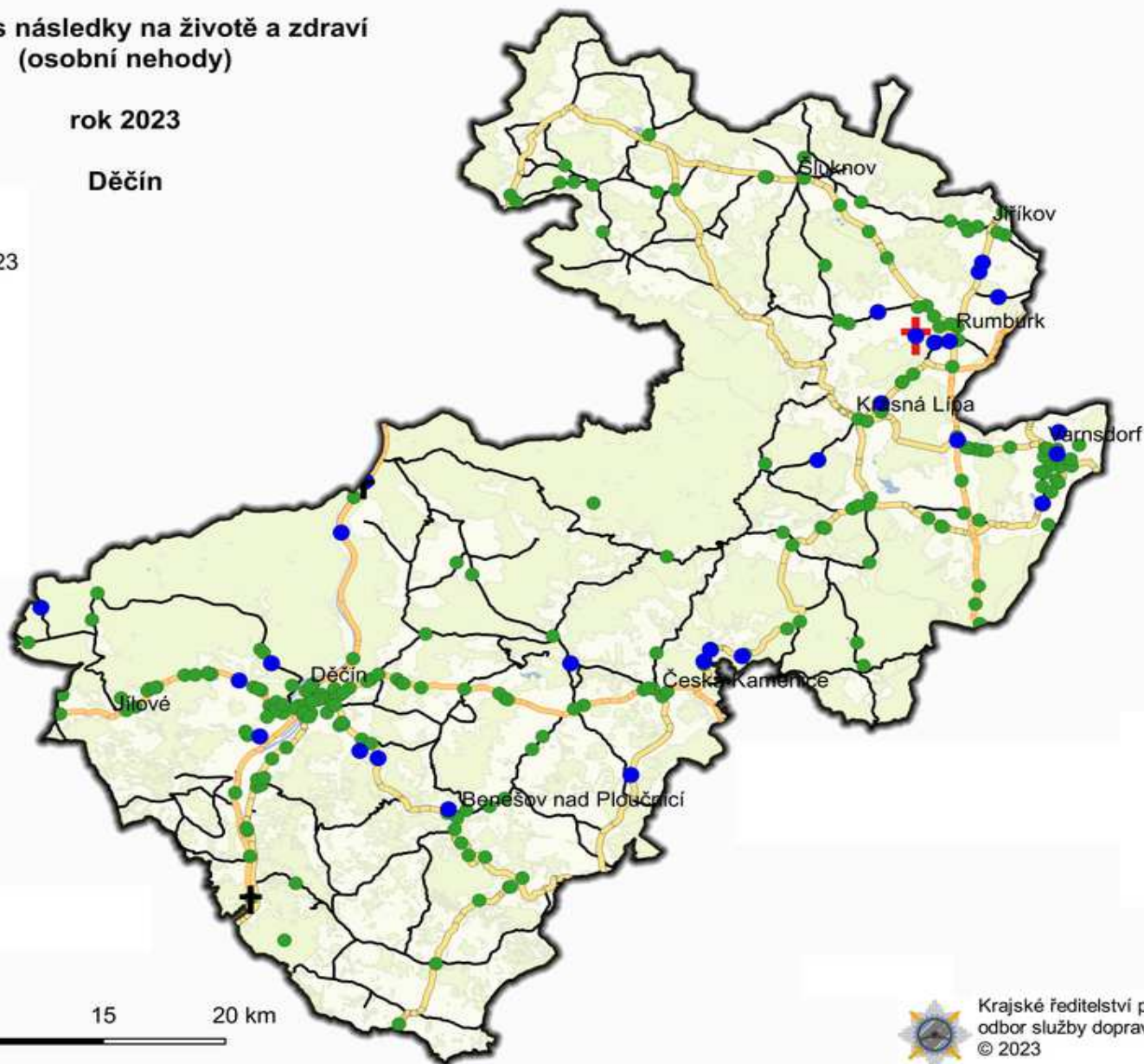
Děčín



Legenda

Následky - prosinec 2023

- † usmrceno = 1
- † usmrceno > 1
- těžce zraněno
- lehce zraněno
- dálnice
- silnice I. třídy
- silnice II. třídy
- silnice III. třídy



0 5 10 15 20 km



Krajské ředitelství policie Ústeckého kraje
odbor služby dopravní policie
© 2023

Nehody s následky na životě a zdraví (osobní nehody)

rok 2023

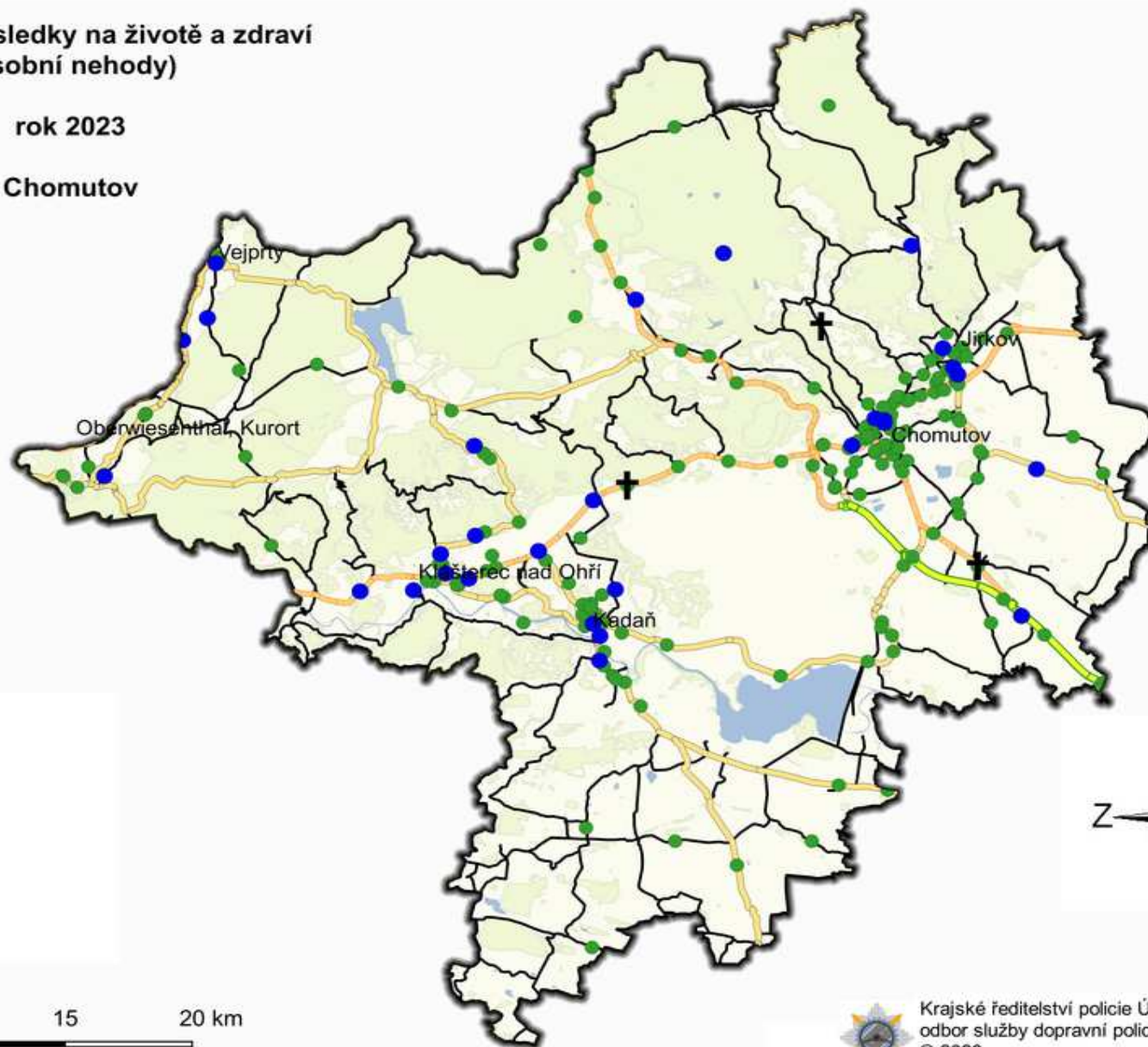
Chomutov



Legenda

Následky - prosinec 2023

- ✚ usmrceno = 1
- ✚ usmrceno > 1
- těžce zraněno
- lehce zraněno
- dálnice
- silnice I. třídy
- silnice II. třídy
- silnice III. třídy



Krajské ředitelství policie Ústeckého kraje
odbor služby dopravní policie
© 2023

Nehody s následky na životě a zdraví (osobní nehody)

rok 2023

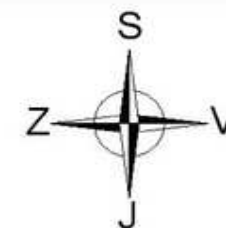
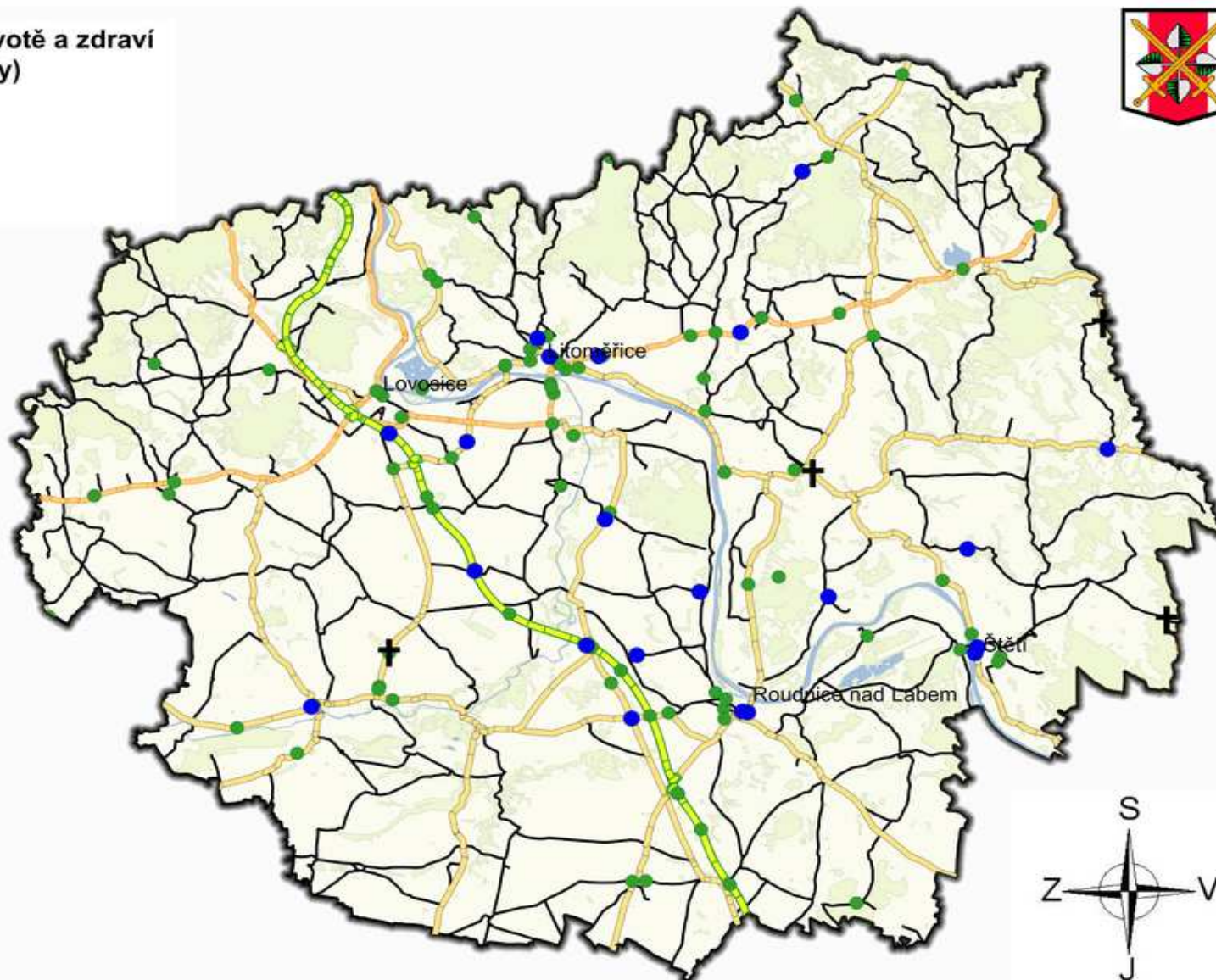
Litoměřice



Legenda

Následky - prosinec 2023

- † usmrceno = 1
- † usmrceno > 1
- těžce zraněno
- lehce zraněno
- dálnice
- silnice I. třídy
- silnice II. třídy
- silnice III. třídy



Krajské ředitelství policie Ústeckého kraje
odbor služby dopravní policie
© 2023

Nehody s následky na životě a zdraví (osobní nehody)

rok 2023

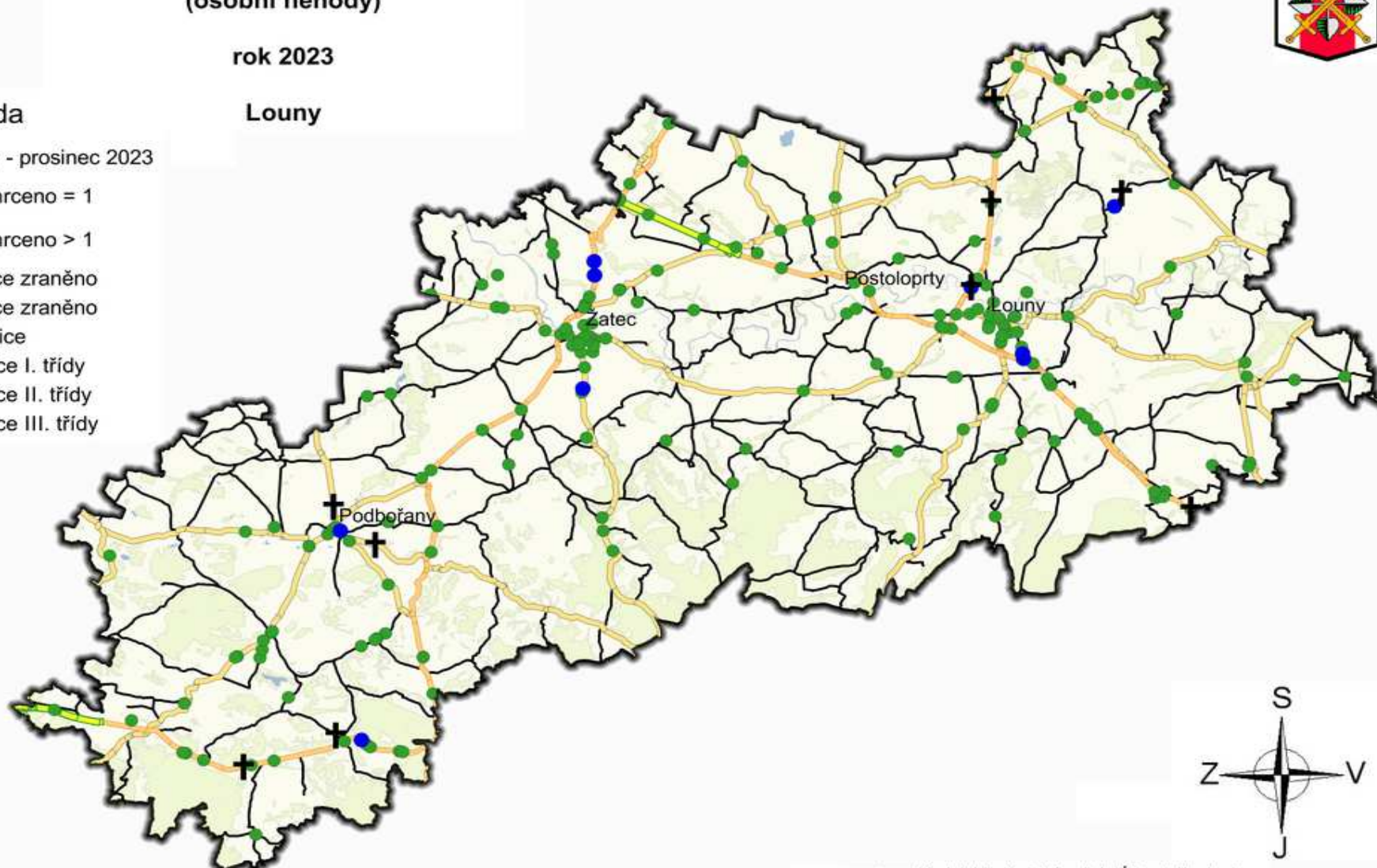
Louny



Legenda

Následky - prosinec 2023

- ✚ usmrceno = 1
- ✚ usmrceno > 1
- těžce zraněno
- lehce zraněno
- dálnice
- silnice I. třídy
- silnice II. třídy
- silnice III. třídy



0 5 10 15 20 km



Krajské ředitelství policie Ústeckého kraje
odbor služby dopravní policie
© 2023

Nehody s následky na životě a zdraví (osobní nehody)

rok 2023

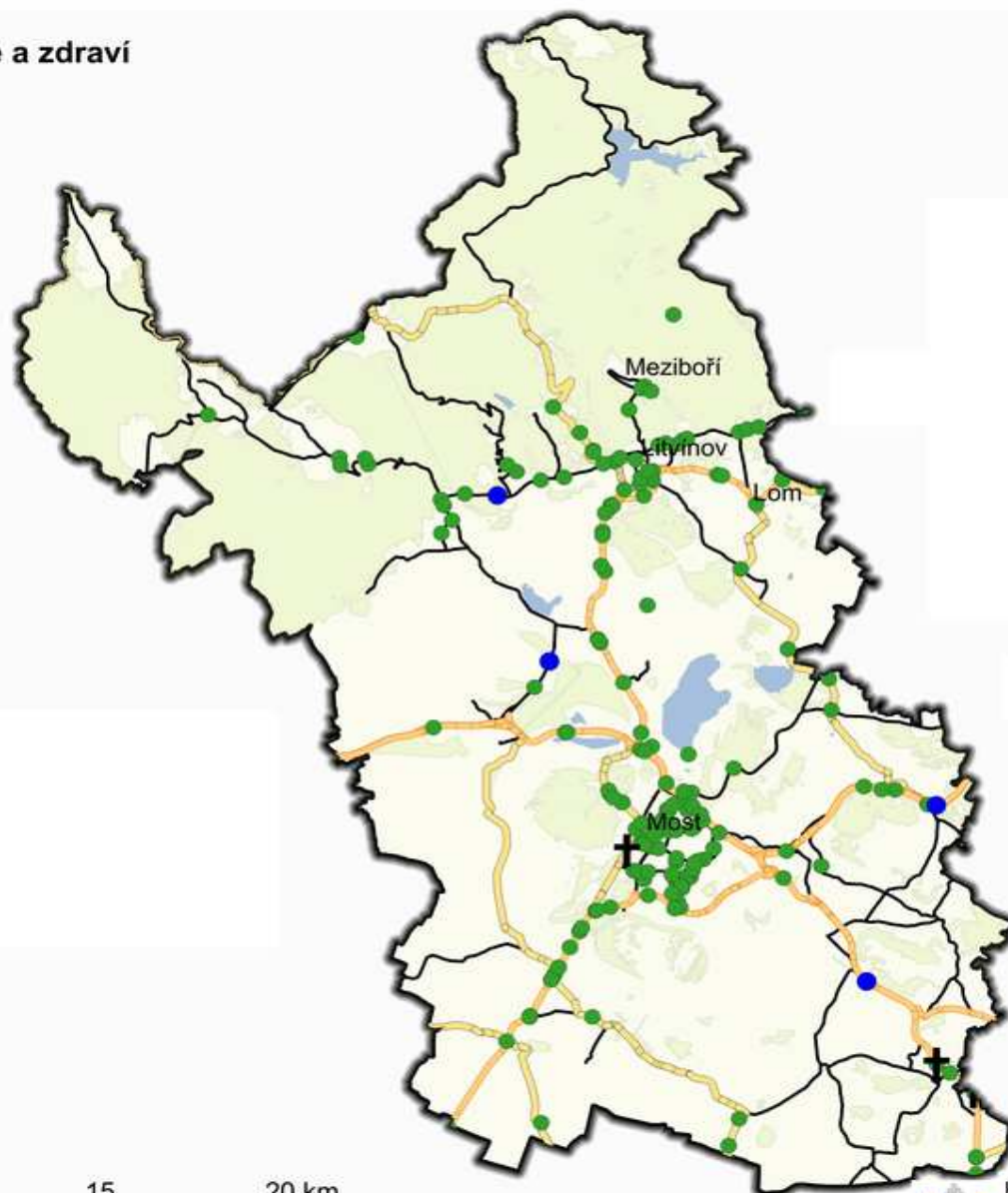
Most



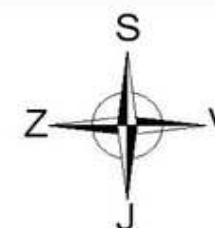
Legenda

Následky - prosinec 2023

- † usmrceno = 1
- † usmrceno > 1
- těžce zraněno
- lehce zraněno
- dálnice
- silnice I. třídy
- silnice II. třídy
- silnice III. třídy



0 5 10 15 20 km



Krajské ředitelství policie Ústeckého kraje
odbor služby dopravní policie
© 2023

Nehody s následky na životě a zdraví (osobní nehody)

rok 2023

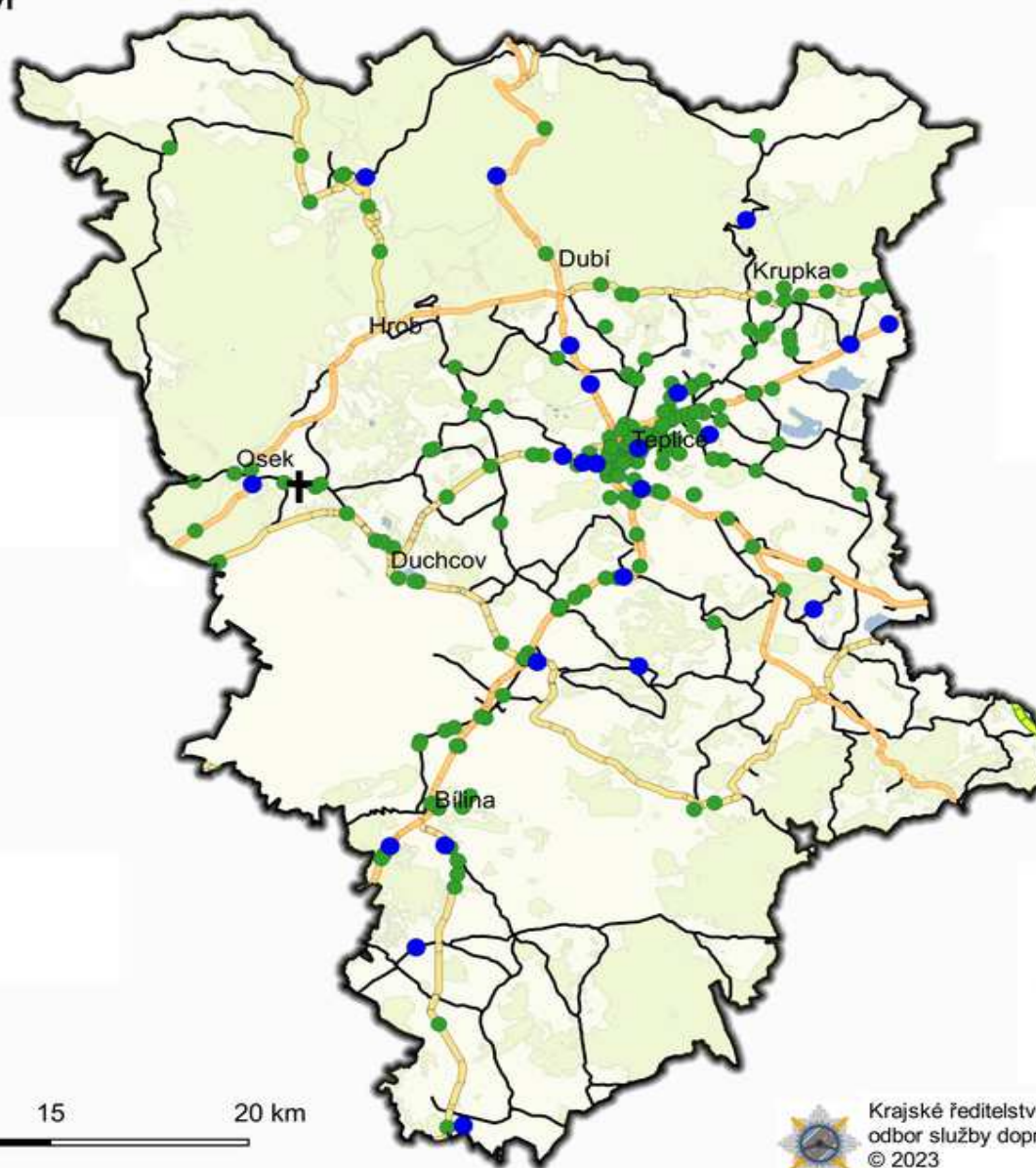
Teplice



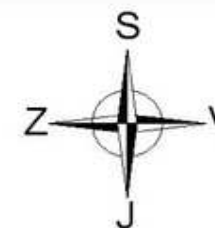
Legenda

Následky - prosinec 2023

- ✚ usmrceno = 1
- ✚ usmrceno > 1
- těžce zraněno
- lehce zraněno
- dálnice
- silnice I. třídy
- silnice II. třídy
- silnice III. třídy



0 5 10 15 20 km



Krajské ředitelství policie Ústeckého kraje
odbor služby dopravní policie
© 2023

Nehody s následky na životě a zdraví (osobní nehody)

rok 2023

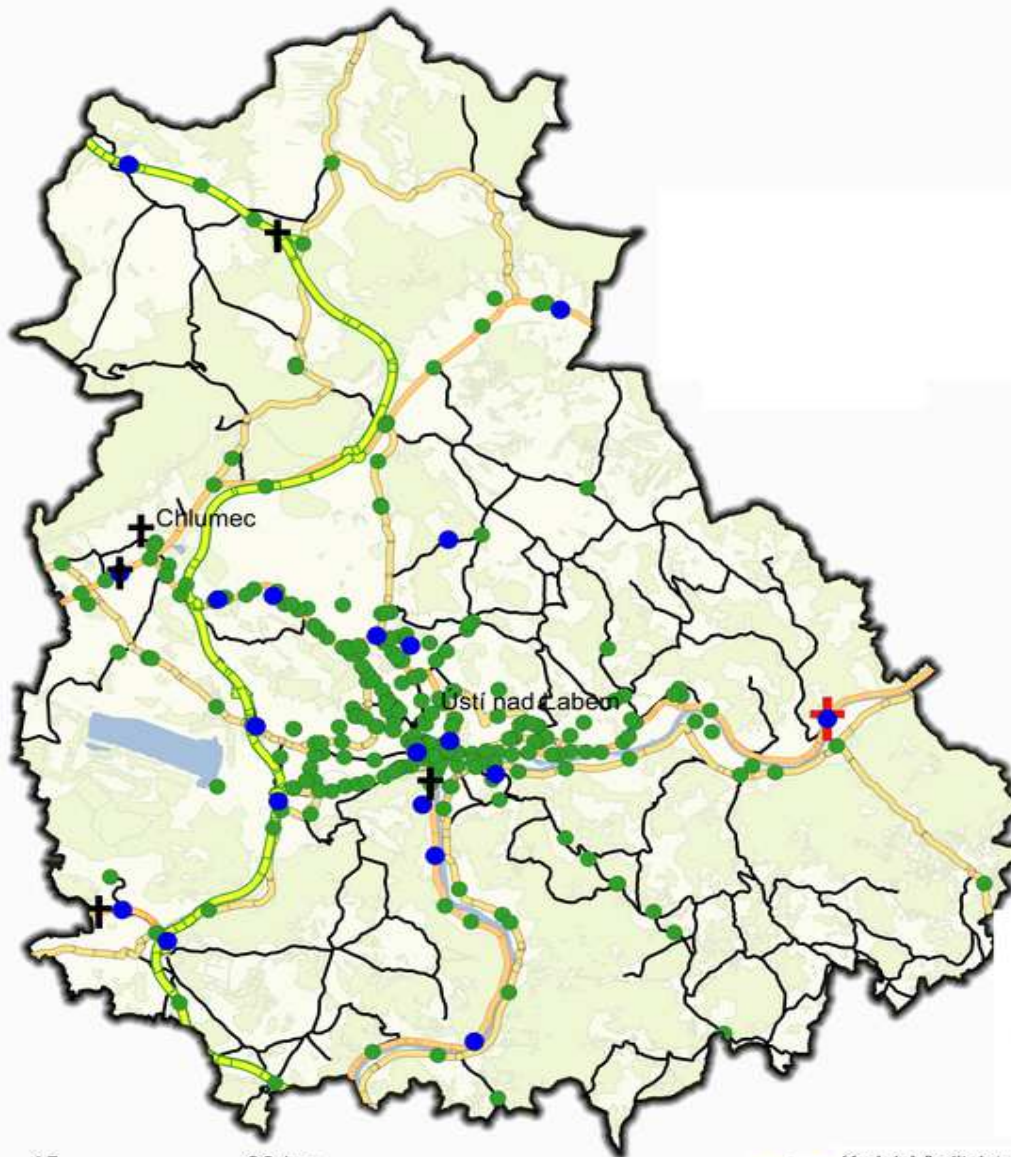
Ústí nad Labem



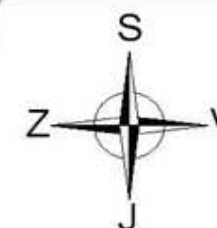
Legenda

Následky - prosinec 2023

- ✚ usmrceno = 1
- ✚ usmrceno > 1
- těžce zraněno
- lehce zraněno
- dálnice
- silnice I. třídy
- silnice II. třídy
- silnice III. třídy



0 5 10 15 20 km



Krajské ředitelství policie Ústeckého kraje
odbor služby dopravní policie
© 2023