



Praha 5. února 2019

Počet listů: 12

Přílohy: 1/15

INFORMACE

o nehodovosti na pozemních komunikacích v České republice v lednu 2019

V lednu 2019 Policie České republiky šetřila 8 371 dopravních nehod. Při těchto nehodách bylo 26 osob usmrceno, 89 osob zraněno těžce a 1 609 osob zraněno lehce. Celková hmotná škoda odhadnutá policisty na místě dopravní nehody dosáhla 552,7 milionů Kč.

Porovnání základních ukazatelů s rokem 2018

Nárůst v kategorii:

- | | | | |
|----------------|-----------------|-------|-------|
| • počet nehod | o 5 nehod | tj. o | 0,1 % |
| • hmotná škoda | o 231,6 mil. Kč | tj. o | 3,7 % |

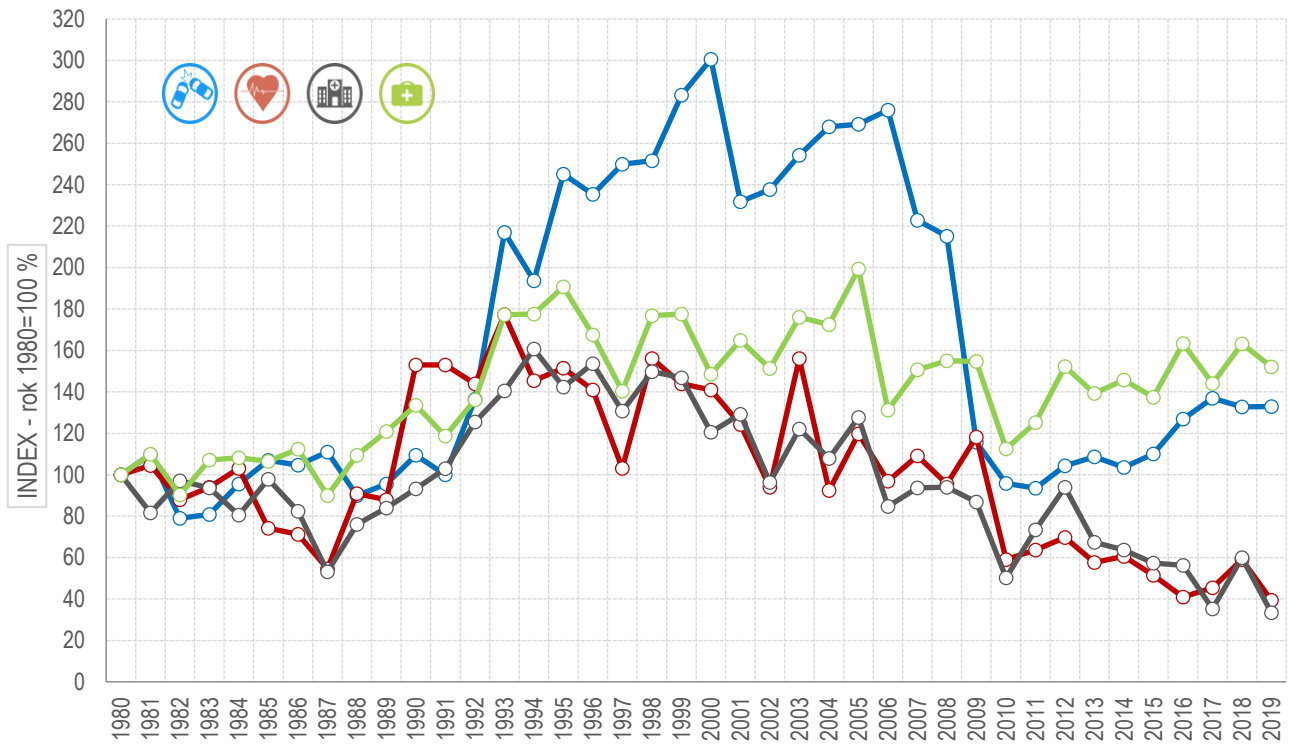
Pokles v kategorii:

- | | | | |
|------------------------|------------|-------|--------|
| • usmrcených osob | o 13 osob | tj. o | 33,3 % |
| • těžce zraněných osob | o 71 osob | tj. o | 44,4 % |
| • lehce zraněných osob | o 117 osob | tj. o | 6,8 % |

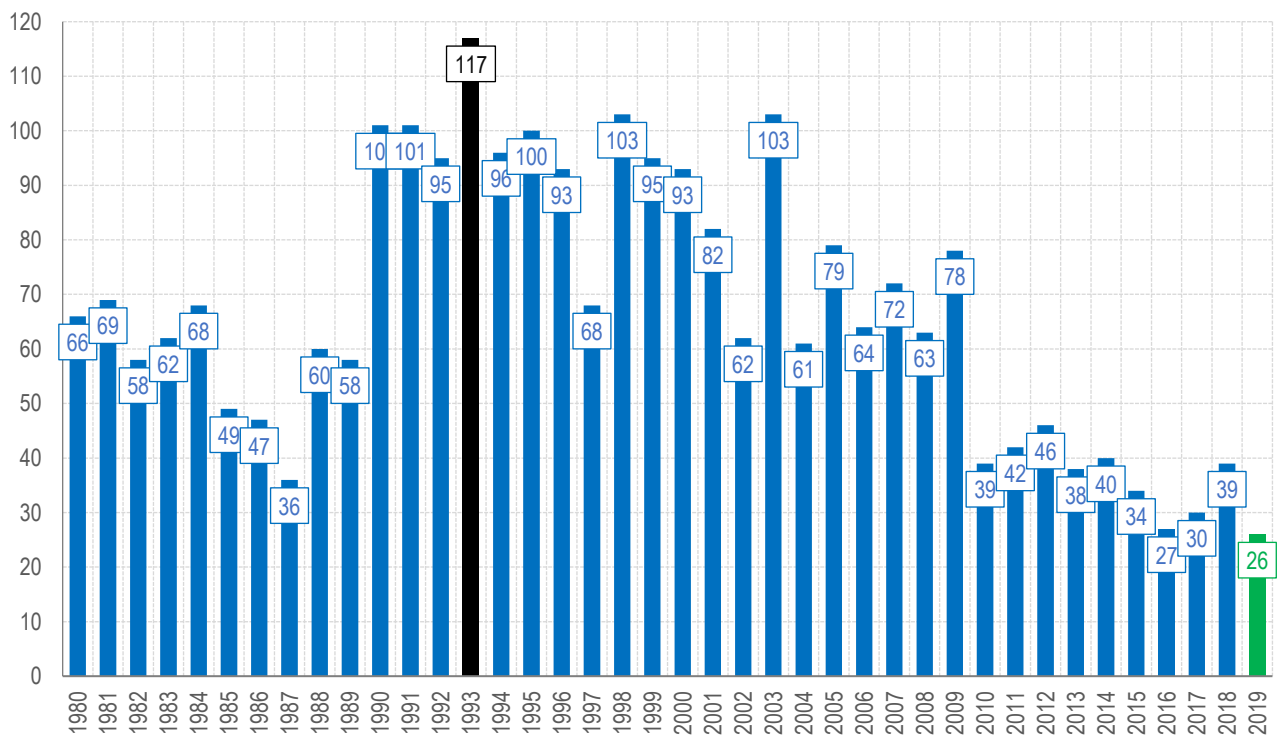
Počet osob usmrcených při nehodách, které se staly v měsíci lednu, byl v období od roku 1980 v roce 2019 nejnižší. Naopak nejvíce osob bylo při lednových dopravních nehodách usmrceno v roce 1993 (117 usmrcených osob).

Počet těžce zraněných osob při nehodách byl nejnižší od roku 1980 také v lednu 2019 (89 osob). Nejvyšší počet těžce zraněných při lednových dopravních nehodách byl vykázán v roce 1994 (429 těžce zraněných).

Vývoj počtu nehod a jejich následků za leden v ČR; od roku 1980



Vývoj počtu usmrcených osob za leden od roku 1980



Časové rozložení dopravních nehod

Nejvíce nehod se stalo ve čtvrtek (1 451 nehod), nejméně naopak v neděli (659). Nárůst počtu nehod byl zaznamenán u čtvrtečních, pátečních a sobotních nehod. K poklesu počtu usmrcených osob oproti roku 2018 došlo u pondělních, středečních, čtvrtečních, pátečních a nedělních nehod (celkem o 13 usmrcených).

Den v týdnu	počet nehod	rozdíl nehod oproti roku 2018	počet usmrcených	rozdíl usmrcených oproti roku 2018
Pondělí	1 219	-372	6	-1
Úterý	1 363	-130	4	3
Středa	1 450	-92	4	-4
Čtvrtek	1 451	319	3	-4
Pátek	1 335	178	6	-7
Sobota	894	129	2	2
Neděle	659	-27	1	-2

Nejvíce dopravních nehod šetřili policisté v pondělí 14. ledna 2019 (388 nehod), nejméně v neděli 6. ledna (143 nehod). Nejtragičtějším dnem se stal také 14. leden, kdy následkem dopravní nehody vyhasly celkem 4 životy. V lednu 2019 zaznamenali policisté celkem 16 dnů bez usmrcení při dopravních nehodách.

Osoby usmrcené při dopravních nehodách

V lednu 2019 bylo při dopravních nehodách usmrceno 16 řidičů osobních automobilů, 7 chodců, 2 spolujezdci v osobním vozidle a 1 řidič nákladního vozidla. V porovnání s následky dopravních nehod, které se staly v lednu 2018, je počet usmrcených buď shodný, nebo došlo k poklesu počtu usmrcených.

počet usmrcených	kategorie osoby	rozdíl usmrcených
16	řidič osobního vozidla	-3
2	spolujezdci v osobním vozidle	-1
0	cyklista	-1
1	řidič nákladního vozidla	0
0	řidič autobusu	-1
0	cestující v autobusu	-1
7	chodec	-6
26	CELKEM	-13

Dopravní nehody dle zavinění

Řidiči motorových vozidel zavinili 86,1 % dopravních nehod, při nichž přišlo o život 26 osob, což představuje pokles usmrcených oproti minulému roku o 13 osob.

Nehody podle zavinění	počet nehod	tj. % z celkového počtu nehod	rozdíl nehod oproti roku 2018	usmrceno osob	tj. % z celkového počtu usmrcených	rozdíl usmrcených oproti roku 2018
řidičem motorového vozidla	7 208	86,1	-30	26	100,0	-13
řidičem nemotorového vozidla	37	0,4	-28	0	0,0	0
z toho dětmi	4	0,0	2	0	0,0	0
chodcem	77	0,9	-22	0	0,0	0
z toho dětmi	21	0,3	-6	0	0,0	0
jiným účastníkem	16	0,2	8	0	0,0	0
závadou komunikace	40	0,5	17	0	0,0	0
technickou závadou komunikace	37	0,4	10	0	0,0	0
lesní zvěří, domácím zvířetem	917	11,0	53	0	0,0	0
jiné zavinění	39	0,5	-3	0	0,0	0

Příčiny dopravních nehod

Co se týče příčin dopravních nehod zaviněných řidiči motorových vozidel, na počtu dopravních nehod se v lednu 2019 nejvýrazněji podílí nesprávný způsob jízdy (55,7 % nehod), při těchto nehodách bylo usmrceno 12 osob (tj. ve srovnání s předchozím rokem o 8 usmrcených osob méně). Za obdobně tragickou příčinu dopravních nehod lze označit nepřiměřenou rychlost, která se sice na počtu dopravních nehod podílí „pouze“ 29,6 %, ale usmrceno při těchto nehodách bylo 10 osob (tj. 38,5 % osob usmrcených při nehodách zaviněných řidiči motorových vozidel).

Hlavní příčina nehody (jen řidiči mot. vozidel)	počet nehod	podíl na celkovém počtu nehod	usmrceno osob	podíl na celkovém počtu usmrcených	rozdíl usmrcených oproti roku 2018
nepřiměřená rychlost	2 132	29,6	10	38,5	-3
nesprávné předjíždění	86	1,2	1	3,8	0
nedání přednosti	974	13,5	3	11,5	-2
nesprávný způsob jízdy	4 016	55,7	12	46,2	-8

Nejčtenější příčinou nehod řidičů motorových vozidel bylo v lednu 2019 nepřizpůsobení rychlosti stavu vozovky (23,67 % z celkového počtu nehod zaviněných řidiči motorových vozidel), dále následuje nevěnování se řízení vozidla (14,8 % z celkového počtu nehod zaviněných řidiči motorových vozidel), jiný druh nesprávné jízdy (9,57 % z celkového počtu těchto nehod) a další.

Pořadí	Nejčtenější příčiny nehod zaviněných řidiči motorových vozidel	počet nehod
1.	nepřizpůsobení rychlosti stavu vozovky	1 706
2.	řidič se plně nevěnoval řízení vozidla	1 067
3.	jiný druh nesprávné jízdy	690
4.	nesprávné otáčení nebo couvání	606
5.	nedodržení bezpečné vzdálenosti za vozidlem	448
6.	nezvládnutí řízení vozidla	381
7.	vyhýbání bez dostatečného bočního odstupu	347
8.	nepřizpůsobení rychlosti dopravně technickému stavu vozovky	241
9.	nedání přednosti upravené dopravní značkou "DEJ PŘEDNOST V JÍZDĚ!"	236
10.	přejetí do protisměru	230

Nejtragičtějšími příčinami nehod řidičů motorových vozidel bylo nepřizpůsobení rychlosti stavu vozovky (4 usmrcení, tj. 15,38 % usmrcených osob při nehodách zaviněných řidiči motorového vozidla) a přejetí do protisměru (4 usmrcení osob, tj. 15,38 %). Následuje nevěnování se řízení vozidla (3 usmrcené osob, tj. 11,54 %) a další.

Pořadí	Nejtragičtější příčiny nehod zaviněných řidiči motorových vozidel	počet usmrcených
1.	nepřizpůsobení rychlosti stavu vozovky	4
2.	přejetí do protisměru	4
3.	řidič se plně nevěnoval řízení vozidla	3
4.	jiný druh nesprávné jízdy	3
5.	nepřizpůsobení rychlosti dopravně technickému stavu vozovky	2
6.	jiný druh nepřiměřené rychlosti	2
7.	nedodržení bezpečné vzdálenosti za vozidlem	1
8.	nezvládnutí řízení vozidla	1
9.	nedání přednosti upravené dopravní značkou "DEJ PŘEDNOST V JÍZDĚ!"	1
10.	nedání přednosti chodci na vyznačeném přechodu	1

Dopravní nehody podle druhu

Nejčtenějším i nejtragičtějším druhem nehody je srážka s jedoucím nekolejovým vozidlem, při které v lednu zemřelo 10 osob (což představuje pokles o 8 usmrcených osob v porovnání se stejným měsícem v předchozím roce). K druhému nejvyššímu poklesu počtu usmrcených osob došlo u nehod končících srážkou s chodcem (usmrceno 6 chodců, což je o 7 méně než v lednu 2018).

Nehody podle druhu	počet nehod	rozdíl nehod oproti roku 2018	počet usmrcených	rozdíl usmrcených oproti roku 2018
srážka s jedoucím nekolejovým vozidlem	2 442	-73	10	-8
srážka s vozidlem zaparkovaným	1 761	-113	0	0
srážka s pevnou překážkou	2 304	204	9	4
srážka s chodcem	280	-88	6	-7
srážka s lesní zvěří	879	61	0	0
srážka s domácím zvířetem	44	-5	0	0
srážka s vlakem	21	5	0	-2
srážka s tramvají	51	-5	0	0
havárie	373	-51	1	0
jiný druh nehody	216	70	0	0

Dopravní nehody podle druhu vozidla

Celkem 4 461 dopravních nehod zavinili řidiči osobních automobilů bez přívěsu a při těchto nehodách bylo usmrceno 19 osob. Oproti roku 2018 došlo k nejvyššímu poklesu počtu usmrcených osob při nehodách zaviněných právě řidičem osobního automobilu bez přívěsu (o 11 osob). Celkem 1 562 (o 44 nehod méně než v lednu 2018) zavinil řidič, který z místa nehody ujel. Při těchto nehodách nebyl nikdo usmrcen (což představuje pokles o 2 usmrcené osoby ve srovnání s lednem 2018).

Nehody podle druhu vozidla	počet nehod	rozdíl nehod	tj. rozdíl nehod v %	usmrceno osob	rozdíl usmrcených	tj. rozdíl usmrcených v %
moped	2	2	.	0	0	.
malý motocykl	0	0	.	0	0	.
motocykl	8	-7	-46,7	0	0	.
osobní automobil bez přívěsu	4 461	-20	-0,4	19	-11	-36,7
osobní automobil s přívěsem	26	-8	-23,5	0	-1	-100,0
nákladní automobil	647	31	5,0	4	2	100,0
nákladní automobil s přívěsem	53	-22	-29,3	1	1	.
nákladní automobil s návěsem	284	24	9,2	2	-1	-33,3
autobus	121	13	12,0	0	-1	-100,0
traktor	24	5	26,3	0	0	.
tramvaj	8	-2	-20,0	0	0	.
trolejbus	6	1	20,0	0	0	.
jiné motorové vozidlo	11	-2	-15,4	0	0	.
jízdní kolo	31	-29	-48,3	0	0	.
povoz, jízda na koni	0	0	.	0	0	.
jiné nemotorové vozidlo	1	0	0,0	0	0	.
vlak	0	0	.	0	0	.
nezjištěno, řidič ujel	1 562	-44	-2,7	0	-2	-100,0
jiný druh vozidla	0	0	.	0	0	.

Dopravní nehody zaviněné pod vlivem alkoholu

U 273 nehod (pokles o 69 nehod) bylo u viníka dopravní nehody zjištěno požití alkoholu. Při těchto nehodách v lednu 2019 nedošlo k usmrcení (oproti lednu 2018 se jedná o pokles o 5 usmrcených osob). Drogy byly zjištěny u řidiče motorového vozidla v případě 14 dopravních nehod. V 5 případech byla u řidiče-viníka zjištěna přítomnost alkoholu a drog současně.

Nehody zaviněné pod vlivem alkoholu nebo jiných návykových látek	počet nehod	rozdíl nehod oproti roku 2018	počet usmrcených	rozdíl usmrcených oproti roku 2018
Alkohol u viníka do 0,24‰	4	-11	0	0
Alkohol u viníka 0,24 až 0,5‰	22	2	0	0
Alkohol u viníka 0,6 až 0,8‰	14	-11	0	0
Alkohol u viníka 0,8 až 1,0‰	14	4	0	0
Alkohol u viníka 1,0 až 1,5‰	44	-11	0	-1
Alkohol u viníka 1,5‰ a více	170	-46	0	-4
Alkohol a drogy	5	4	0	0
Alkohol celkem	273	-69	0	-5
Drogy celkem	14	-13	0	0

Dopravní nehody dle místa

Z celkového počtu nehod a jejich následků došlo v obcích k:

- 66,2 % počtu nehod,
- 30,8 % usmrcení osob,
- 55,1 % těžkých zranění,
- 51,5 % lehkých zranění,
- 56,9 % vzniklých škod a
- 71,1 % nehod pod vlivem alkoholu.

Místo nehody	počet nehod	usmrceno osob	těžce zraněno	lehce zraněno	hmotná škoda v mil. Kč
V obci	5 541	8	49	828	314,5
<i>Index-rok 2018 = 100 %</i>	<i>95,09</i>	<i>72,73</i>	<i>57,65</i>	<i>95,50</i>	<i>109,20</i>
Mimo obec	2 830	18	40	781	238,2
<i>Index-rok 2018 = 100 %</i>	<i>111,46</i>	<i>64,29</i>	<i>53,33</i>	<i>90,92</i>	<i>100,42</i>
z toho dálnice	379	2	7	52	45,7
<i>Index-rok 2018 = 100 %</i>	<i>119,94</i>	<i>100,00</i>	<i>100,00</i>	<i>80,00</i>	<i>78,41</i>

Nejvíce nehod v lednu 2019 se stalo na místních komunikacích a na silnicích I., II. a III. třídy. K nejvyššímu nárůstu počtu nehod v porovnání s loňským lednem došlo u silnic II. třídy (o 91 nehod) a u silnic I. třídy (o 89 nehod). Z pohledu následků na životě jsou nejtragičtější nehody na silnicích I. a II. třídy (celkem 14 usmrcených osob). K nejvýraznějšímu poklesu počtu usmrcených osob došlo na silnicích I. a II. třídy – shodně o 6 usmrcených méně než v lednu 2018.

Druh komunikace	počet nehod	rozdíl nehod oproti roku 2018	počet usmrcených	rozdíl usmrcených oproti roku 2018
dálnice	379	63	2	0
silnice I. třídy	1 129	89	9	-6
silnice II. třídy	1 354	91	5	-6
silnice III. třídy	1 156	47	3	-3
sledovaná křižovatka	213	-9	0	0
sledovaná komunikace	836	-20	3	2
místní komunikace	2 891	-301	4	0
účelová komunikace - polní, lesní cesty apod.	40	14	0	0
účelová komunikace - ostatní	373	31	0	0

Dopravní nehody v krajích

K nejvyššímu počtu dopravních nehod došlo v lednu 2019 na území hl. m. Prahy (1 607 nehod), následují kraje Středočeský a Ústecký. Nejvíce usmrcených osob evidujeme v kraji Královéhradeckém (4 usmrcení).

Nejvýraznější pokles počtu usmrcených byl zachycen v Plzeňském a Středočeském kraji (fatální následky zde poklesly celkem o 7 usmrcených osob).

Nehody a následky v krajích; období leden 2019	počet nehod	usmrceno osob	těžce zraněno	lehce zraněno	hmotná škoda v tis. Kč
Hlavní město Praha	1 607	3	13	133	108 353
<i>Index - rok 2018=100 %</i>	<i>88,93</i>	<i>150,00</i>	<i>118,18</i>	<i>88,08</i>	<i>84,74</i>
Středočeský kraj	1 226	3	17	253	80 944
<i>Index - rok 2018=100 %</i>	<i>107,26</i>	<i>50,00</i>	<i>37,78</i>	<i>97,68</i>	<i>101,51</i>
Jihočeský kraj	347	3	10	131	25 665
<i>Index - rok 2018=100 %</i>	<i>96,39</i>	<i>100,00</i>	<i>58,82</i>	<i>106,50</i>	<i>97,85</i>
Plzeňský kraj	280	1	1	117	19 007
<i>Index - rok 2018=100 %</i>	<i>91,50</i>	<i>20,00</i>	<i>33,33</i>	<i>98,32</i>	<i>107,68</i>
Ústecký kraj	897	2	10	136	43 025
<i>Index - rok 2018=100 %</i>	<i>94,22</i>	<i>100,00</i>	<i>142,86</i>	<i>86,62</i>	<i>85,78</i>
Královéhradecký kraj	414	4	8	93	30 088
<i>Index - rok 2018=100 %</i>	<i>94,95</i>	<i>200,00</i>	<i>44,44</i>	<i>90,29</i>	<i>114,96</i>
Jihomoravský kraj	582	2	4	139	35 390
<i>Index - rok 2018=100 %</i>	<i>98,48</i>	<i>66,67</i>	<i>23,53</i>	<i>65,88</i>	<i>86,77</i>
Moravskoslezský kraj	858	3	8	152	47 026
<i>Index - rok 2018=100 %</i>	<i>112,01</i>	<i>75,00</i>	<i>57,14</i>	<i>138,18</i>	<i>133,70</i>
Olomoucký kraj	448	2	6	90	27 684
<i>Index - rok 2018=100 %</i>	<i>109,80</i>	<i>50,00</i>	<i>200,00</i>	<i>107,14</i>	<i>138,18</i>
Zlínský kraj	368	1	3	81	24 266
<i>Index - rok 2018=100 %</i>	<i>114,29</i>	<i>50,00</i>	<i>37,50</i>	<i>100,00</i>	<i>147,00</i>
Vysočina	377	1	2	107	27 748
<i>Index - rok 2018=100 %</i>	<i>116,72</i>	<i>100,00</i>	<i>28,57</i>	<i>120,22</i>	<i>87,68</i>
Pardubický kraj	333	1	5	85	23 063
<i>Index - rok 2018=100 %</i>	<i>97,94</i>	<i>33,33</i>	<i>100,00</i>	<i>78,70</i>	<i>110,50</i>
Liberecký kraj	372	0	0	49	42 948
<i>Index - rok 2018=100 %</i>	<i>101,64</i>	<i>0,00</i>	<i>0,00</i>	<i>69,01</i>	<i>219,38</i>
Karlovarský kraj	262	0	2	43	17 453
<i>Index - rok 2018=100 %</i>	<i>106,50</i>	<i>0,00</i>	<i>66,67</i>	<i>71,67</i>	<i>136,69</i>
Česká republika	8 371	26	89	1 609	552 665
<i>Index - rok 2018=100 %</i>	<i>100,06</i>	<i>66,67</i>	<i>55,63</i>	<i>93,22</i>	<i>105,23</i>

Osobní nehody v krajích

Podrobnější členění osobních nehod, tj. nehod s následky na životě a zdraví, dle krajů je uvedeno v následující tabulce.

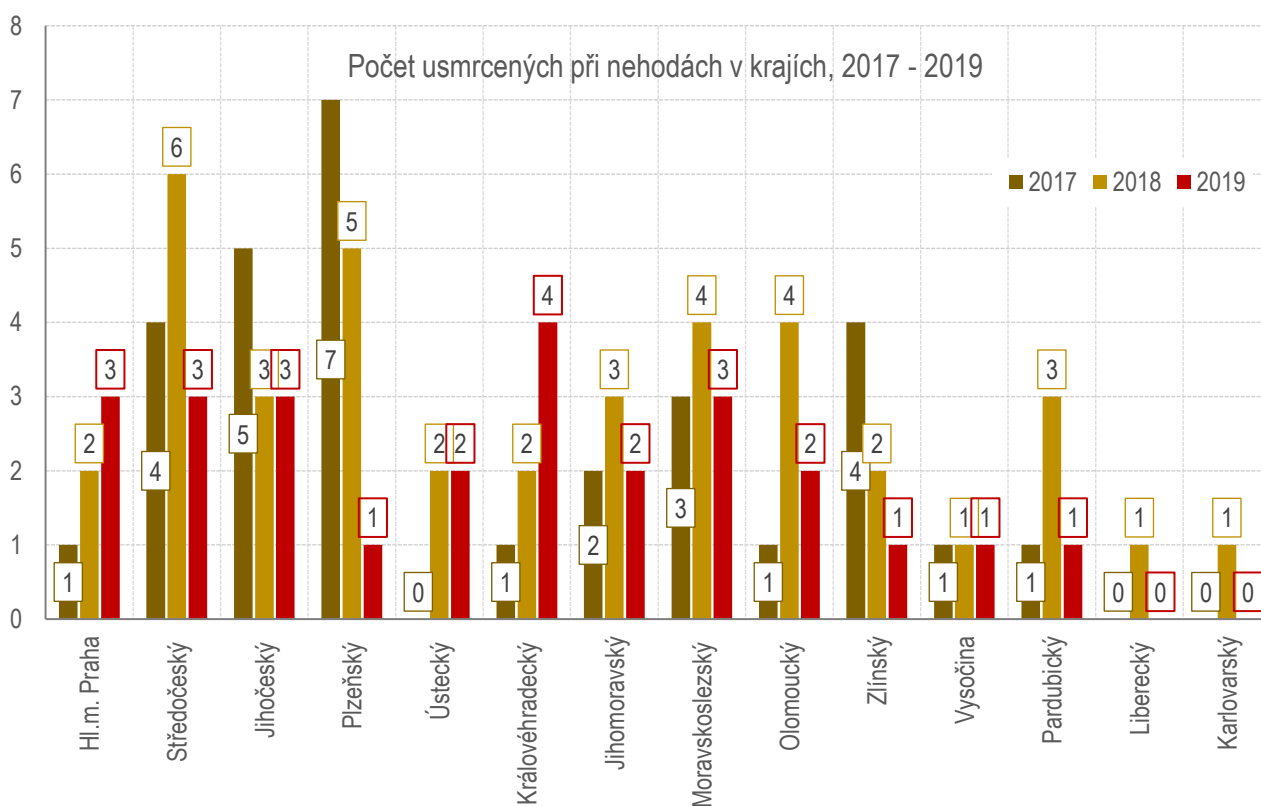
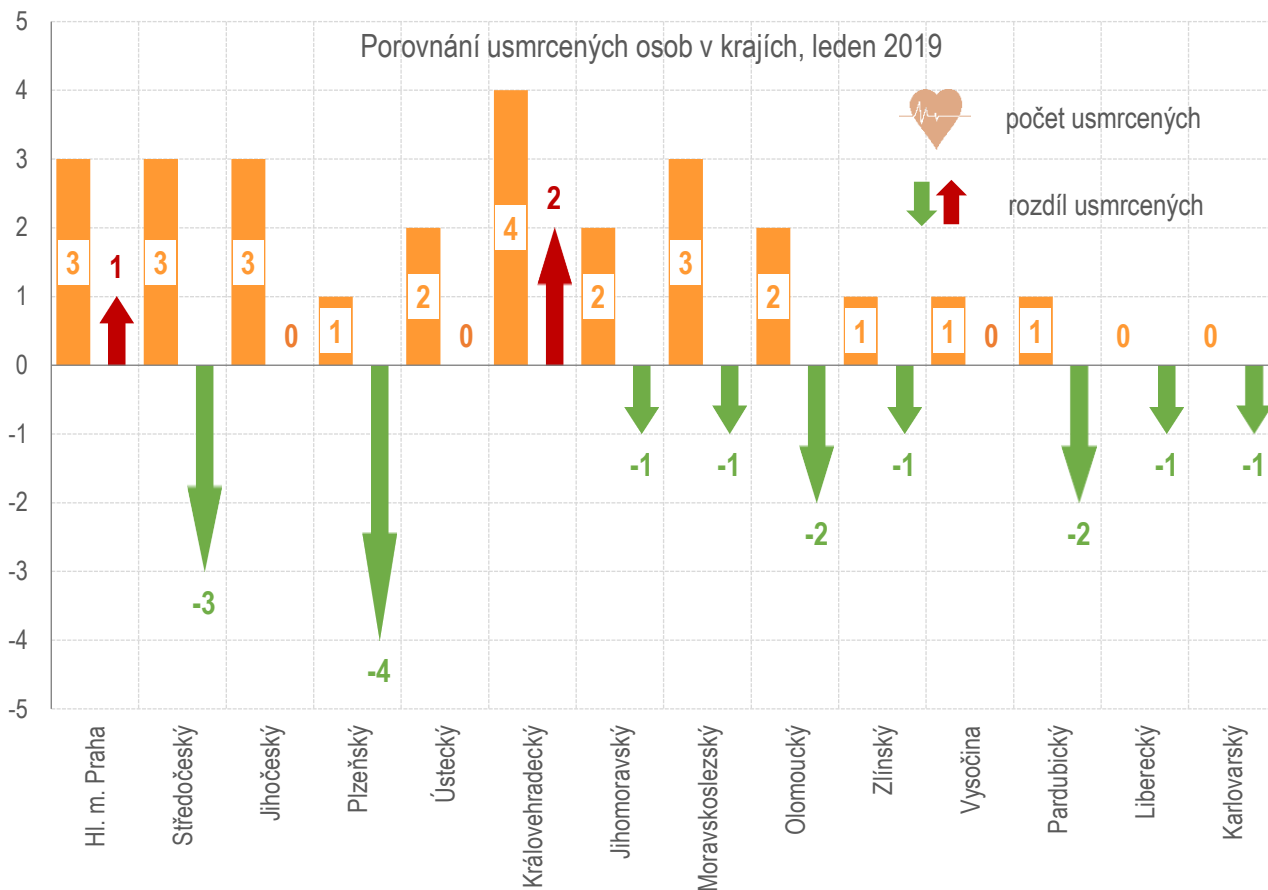
kraj	počet nehod	usmrceno	těžce zraněno	lehce zraněno
Hl.m. Praha	125	3	13	133
Středočeský	199	3	17	253
Jihočeský	109	3	10	131
Plzeňský	92	1	1	117
Ústecký	108	2	10	136
Královéhradecký	82	4	8	93
Jihomoravský	121	2	4	139
Moravskoslezský	132	3	8	152
Olomoucký	79	2	6	90
Zlínský	67	1	3	81
Vysočina	84	1	2	107
Pardubický	78	1	5	85
Liberecký	40	0	0	49
Karlovarský	33	0	2	43
Česká republika	1 349	26	89	1 609

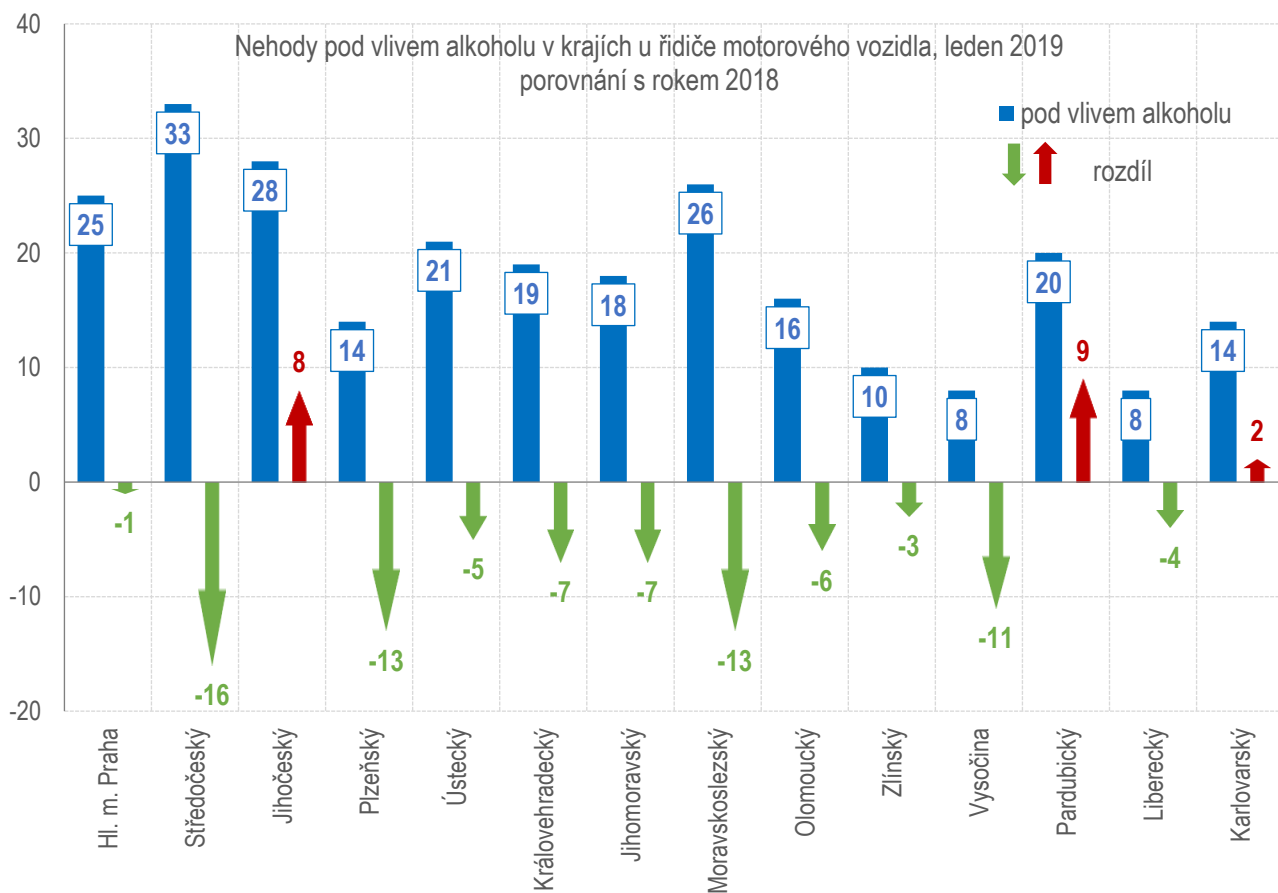
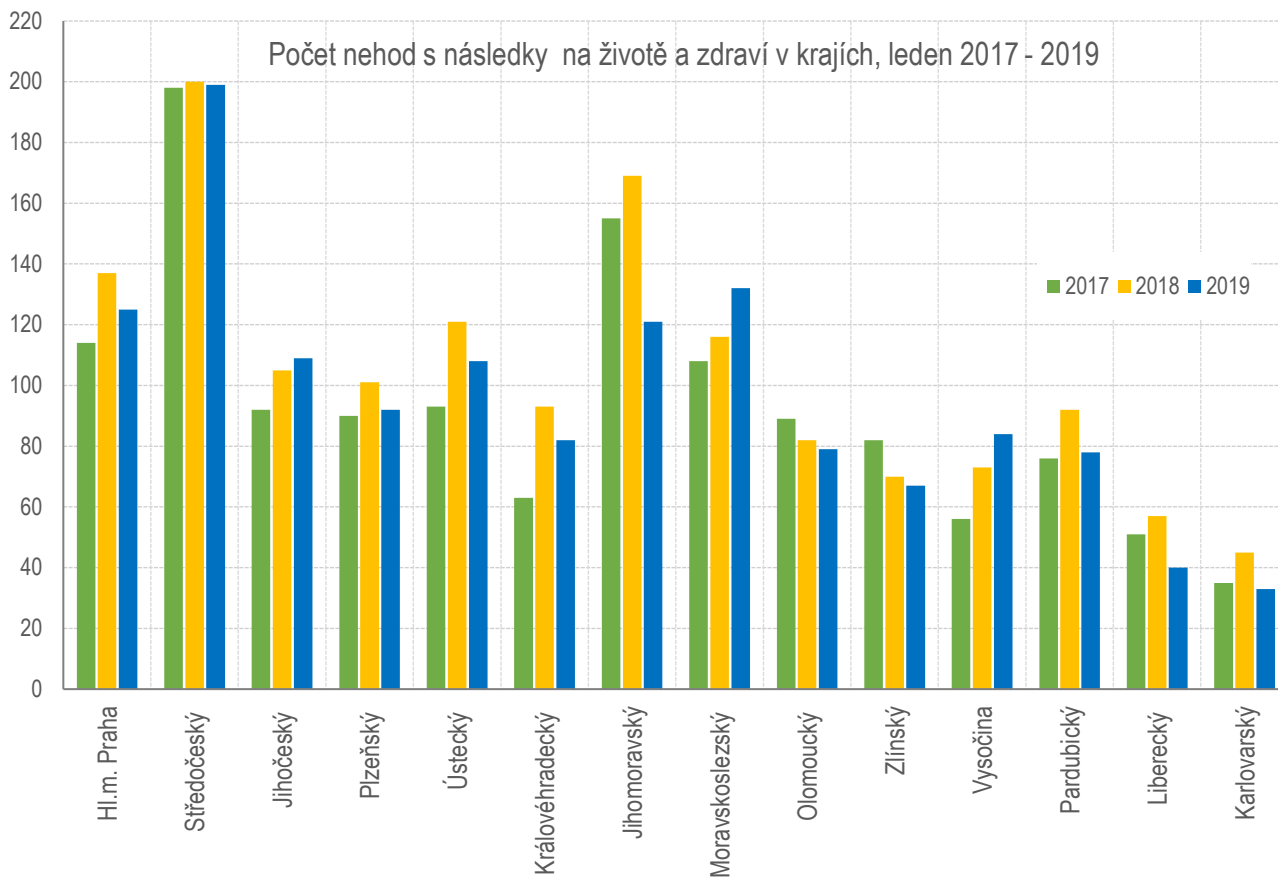
Dopravní nehody pod vlivem alkoholu a drog v krajích

Nejvíce dopravních nehod pod vlivem alkoholu se v lednu 2019 stalo na území Středočeského kraje (33 nehod), Jihočeského kraje (28 nehod) a Moravskoslezského kraje (26 nehod).

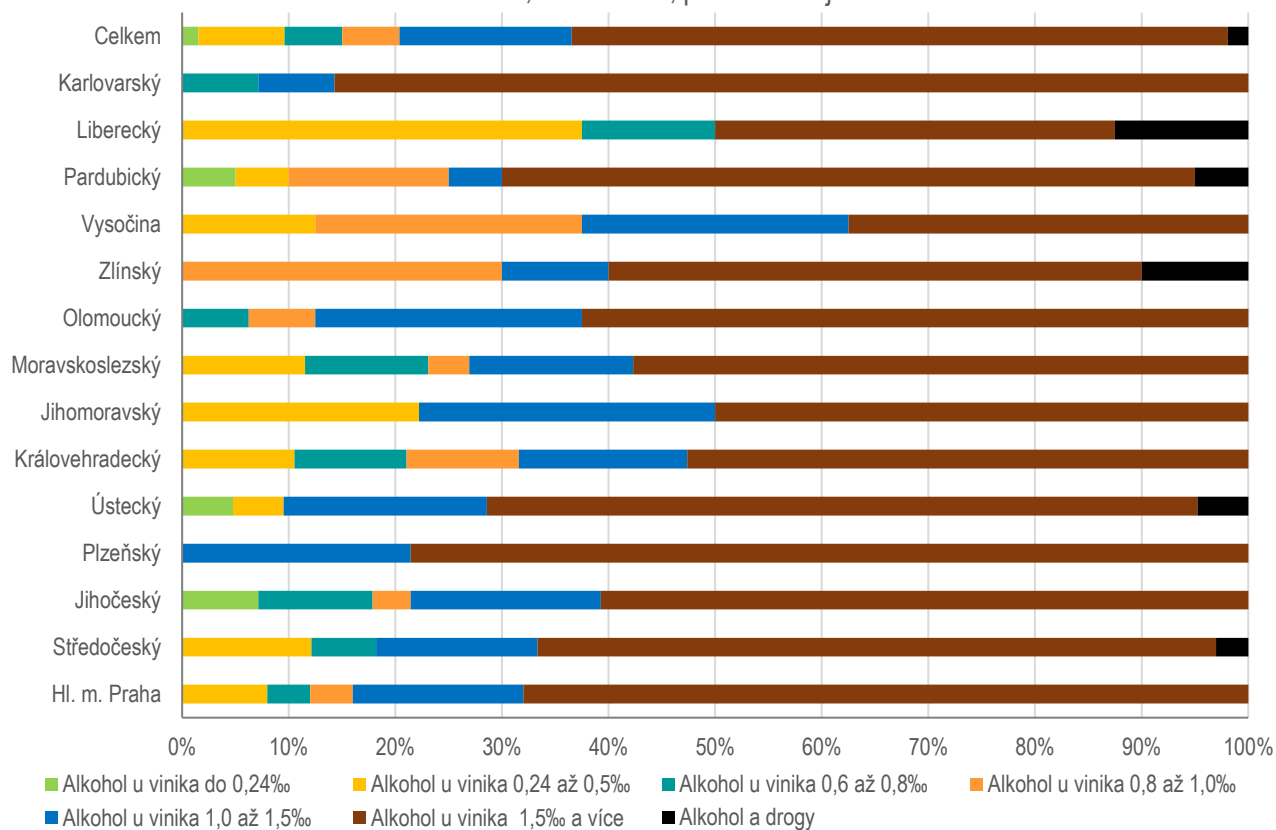
Drogy se u viníka dopravní nehody – řidiče motorového vozidla prokázaly především ve Středočeském a Královéhradeckém kraji.

Alkohol a drogy u viníka - dle krajů	celkem nehod	"Euroformuláře"	celkem šetřeno událostí	z toho alkohol	tj. %	z toho drogy	tj. %
Hl. m. Praha	1 607	126	1 733	25	1,44	0	0,00
Středočeský	1 226	361	1 587	33	2,08	3	0,19
Jihočeský	347	239	586	28	4,78	1	0,17
Plzeňský	280	440	720	14	1,94	0	0,00
Ústecký	897	60	957	21	2,19	1	0,10
Královéhradecký	414	116	530	19	3,58	3	0,57
Jihomoravský	582	365	947	18	1,90	1	0,11
Moravskoslezský	858	295	1 153	26	2,25	1	0,09
Olomoucký	448	198	646	16	2,48	0	0,00
Zlínský	368	167	535	10	1,87	1	0,19
Vysočina	377	333	710	8	1,13	0	0,00
Pardubický	333	159	492	20	4,07	1	0,20
Liberecký	372	242	614	8	1,30	1	0,16
Karlovarský	262	52	314	14	4,46	1	0,32
CELKEM	8 371	3 153	11 524	260	2,26	14	0,12



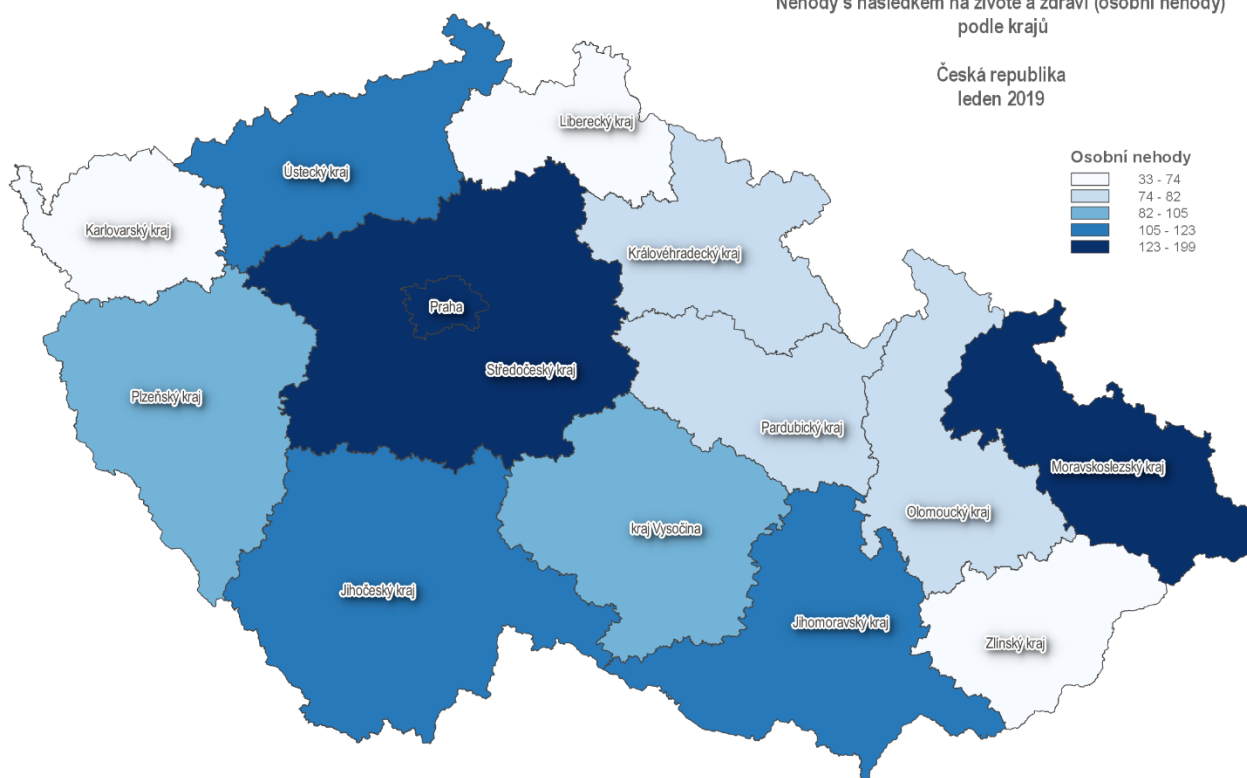


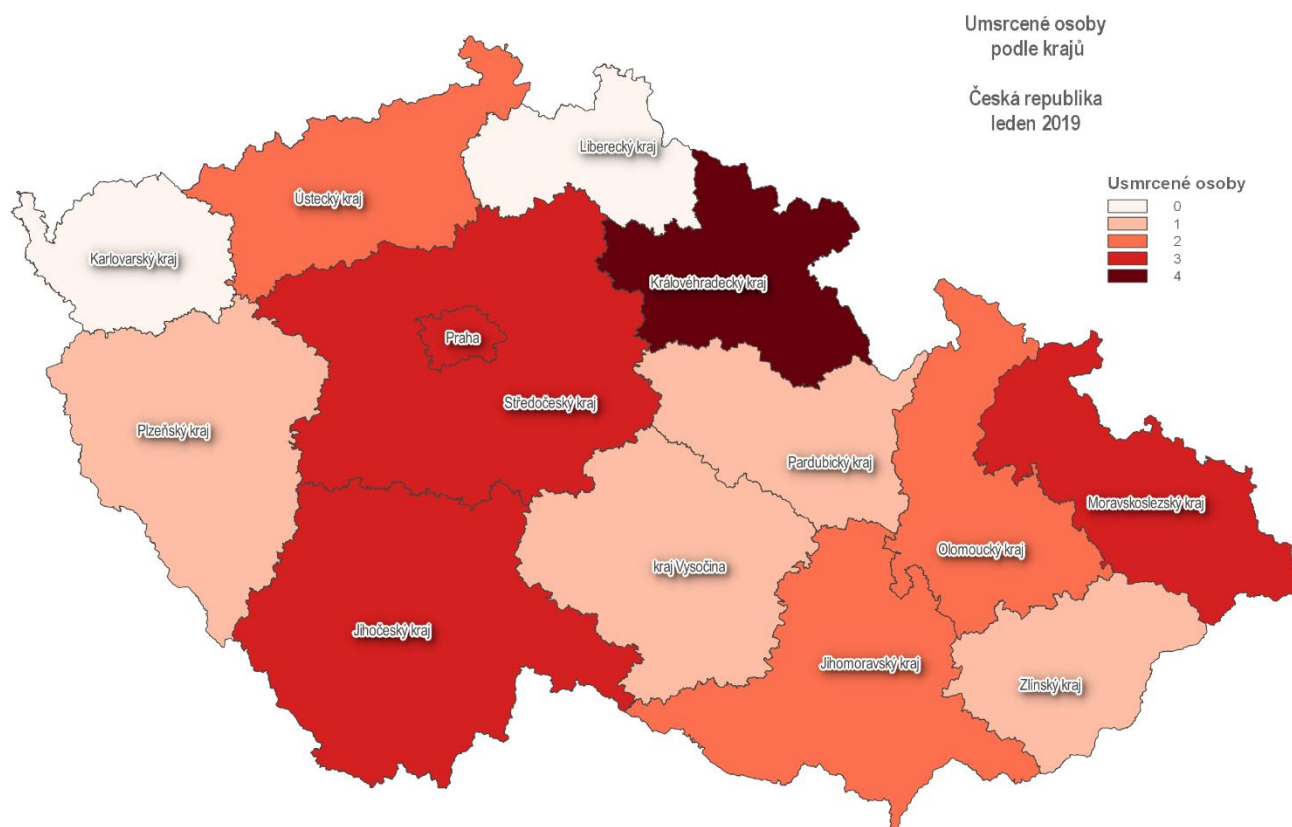
Alkohol, leden 2019, podíl dle krajů



Nehody s následkem na životě a zdraví (osobní nehody) podle krajů

Česká republika
leden 2019





Zpracovali: pplk. Mgr. Jan STRAKA, kpt. Ing. Jana FABIÁNOVÁ, tel. 974 834 584, 974 834 223

brig. gen. Ing. Tomáš LERCH
ředitel služby dopravní policie
schváleno elektronicky

Příloha

Mapy nehod s následky na životě a zdraví v jednotlivých krajích České republiky v lednu 2019

Osobní nehody
za leden 2019
Praha



0 3 6 9 12 15 km



Osobní nehody
za leden 2019
Středočeský kraj

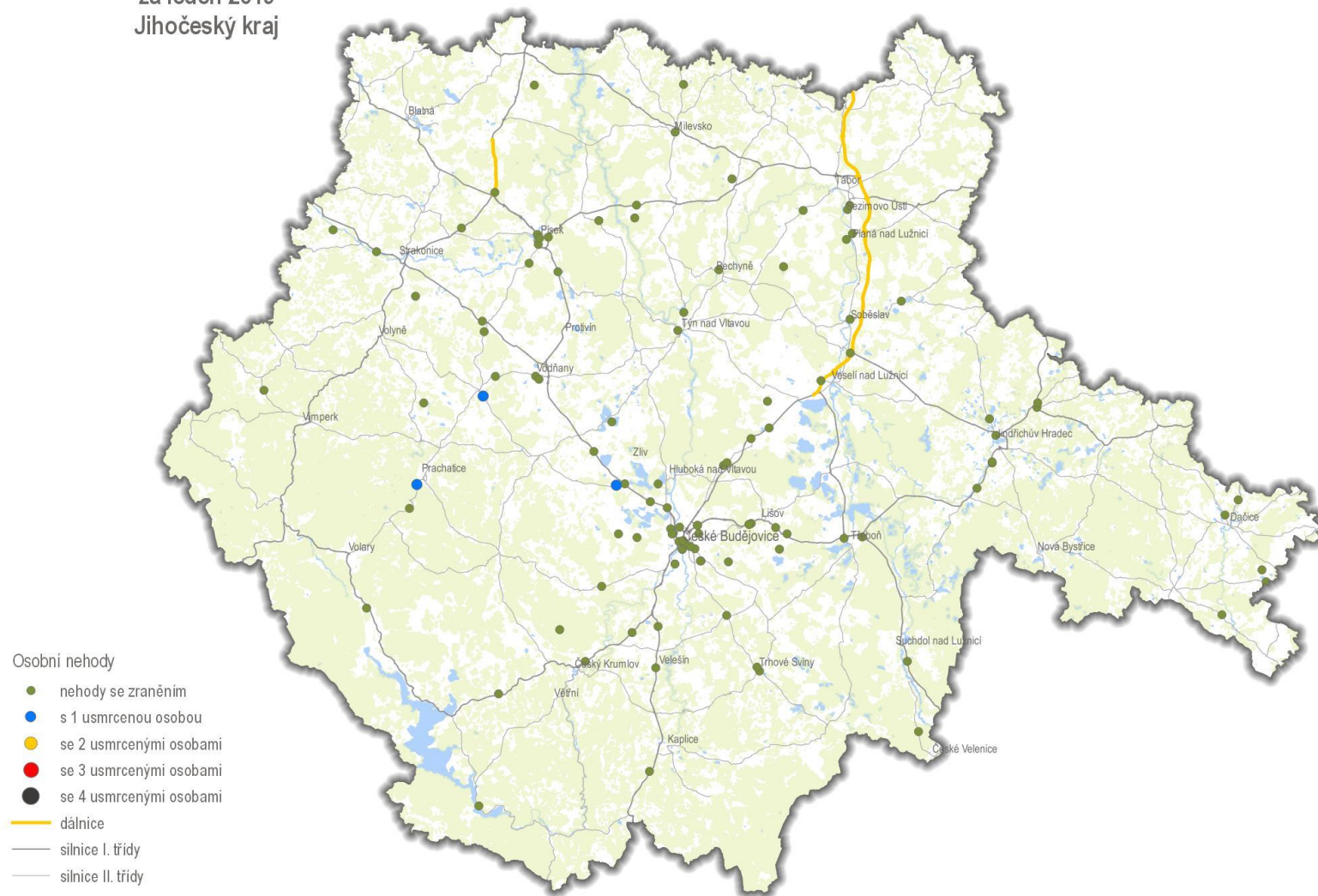


0 10 20 30 40 50 km



POLICEJNÍ PREZIDIUM ČESKÉ REPUBLIKY
Ředitelství služby dopravní policie
© 2018
Data poskytl: PČR, OpenStreetMap

Osobní nehody za leden 2019 Jihočeský kraj



0 10 20 30 40 50 km



POLICEJNÍ PREZIDIUM ČESKÉ REPUBLIKY
Ředitelství služby dopravní policie
© 2018
Data poskytl: PČR, OpenStreetMap

Osobní nehody za leden 2019 Plzeňský kraj



0 20 40 60 80 100 km



POLICEJNÍ PREZIDIUM ČESKÉ REPUBLIKY
Ředitelství služby dopravní policie
© 2018
Data poskytl: PČR, OpenStreetMap

Osobní nehody
za leden 2019
Ústecký kraj



0 10 20 30 40 50 km



POLICEJNÍ PREZIDIUM ČESKÉ REPUBLIKY
Ředitelství služby dopravní policie
© 2018
Data poskytl: PČR, OpenStreetMap

Osobní nehody
za leden 2019
Královéhradecký kraj



0 10 20 30 40 50 km



POLICEJNÍ PREZIDIUM ČESKÉ REPUBLIKY
Ředitelství služby dopravní policie
© 2018
Data poskytl: PČR, OpenStreetMap

Osobní nehody
za leden 2019
Jihomoravský kraj



Osobní nehody
za leden 2019
Moravskoslezský kraj



Osobní nehody

- nehody se zraněním
- s 1 usmrcenou osobou
- se 2 usmrcenými osobami
- se 3 usmrcenými osobami
- se 4 usmrcenými osobami
- dálnice
- silnice I. třídy
- silnice II. třídy

0 10 20 30 40 50 km



POLICEJNÍ PREZIDIUM ČESKÉ REPUBLIKY
Ředitelství služby dopravní policie
© 2018
Data poskytl: PČR, OpenStreetMap

Osobní nehody za leden 2019 Olomoucký kraj

Osobní nehody

- nehody se zraněním
- s 1 usmrcenou osobou
- se 2 usmrcenými osobami
- se 3 usmrcenými osobami
- se 4 usmrcenými osobami
- dálnice
- silnice I. třídy
- silnice II. třídy



0 20 40 60 80 100 km



POLICEJNÍ PREZIDIUM ČESKÉ REPUBLIKY
Ředitelství služby dopravní policie
© 2018
Data poskytl: PČR, OpenStreetMap

Osobní nehody
za leden 2019
Zlínský kraj



Osobní nehody

- nehody se zraněním
- s 1 usmrcenou osobou
- se 2 usmrcenými osobami
- se 3 usmrcenými osobami
- se 4 usmrcenými osobami
- dálnice
- silnice I. třídy
- silnice II. třídy

0 10 20 30 40 50 km



Osobní nehody za leden 2019 kraj Vysočina

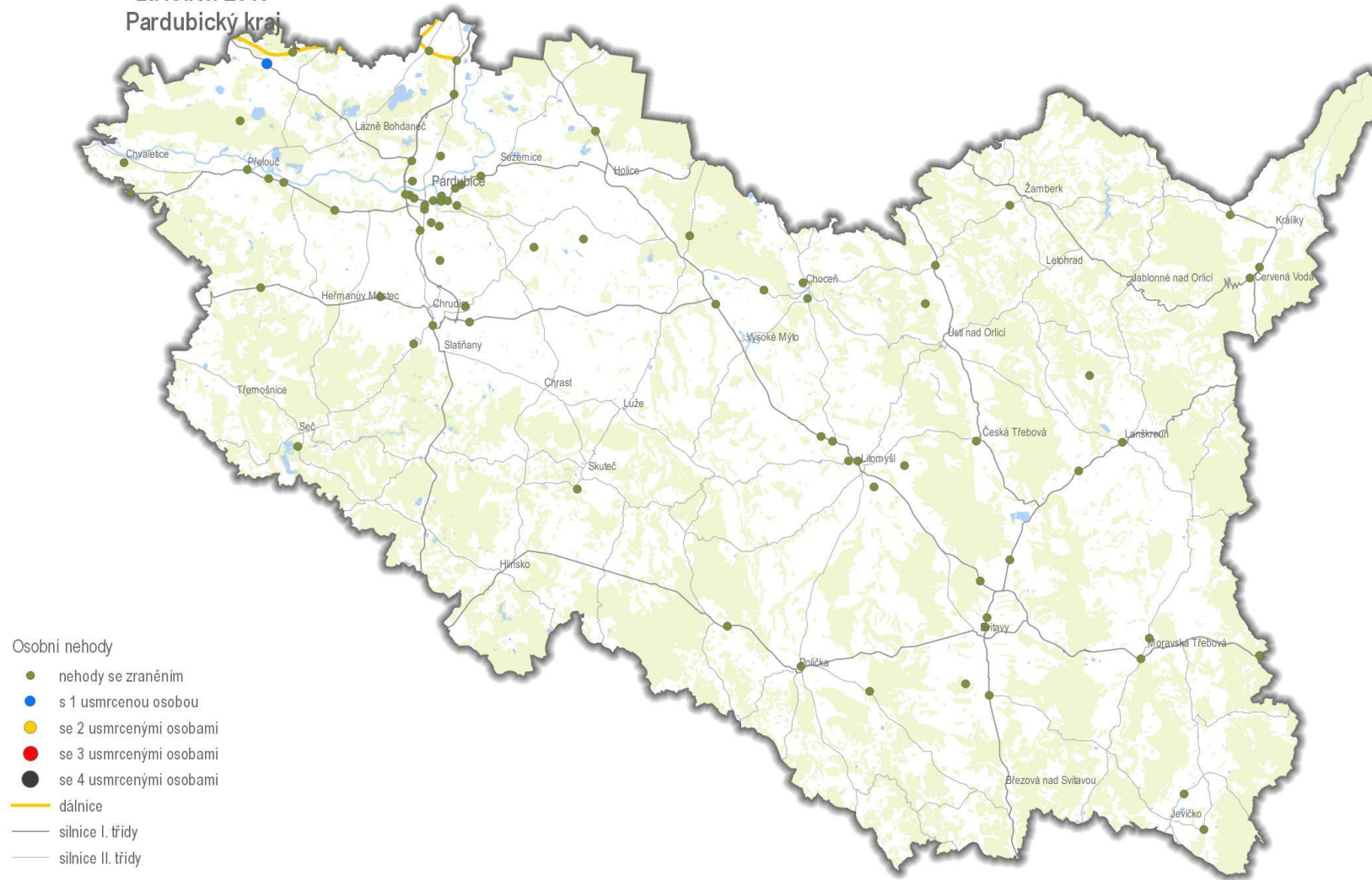


0 10 20 30 40 50 km



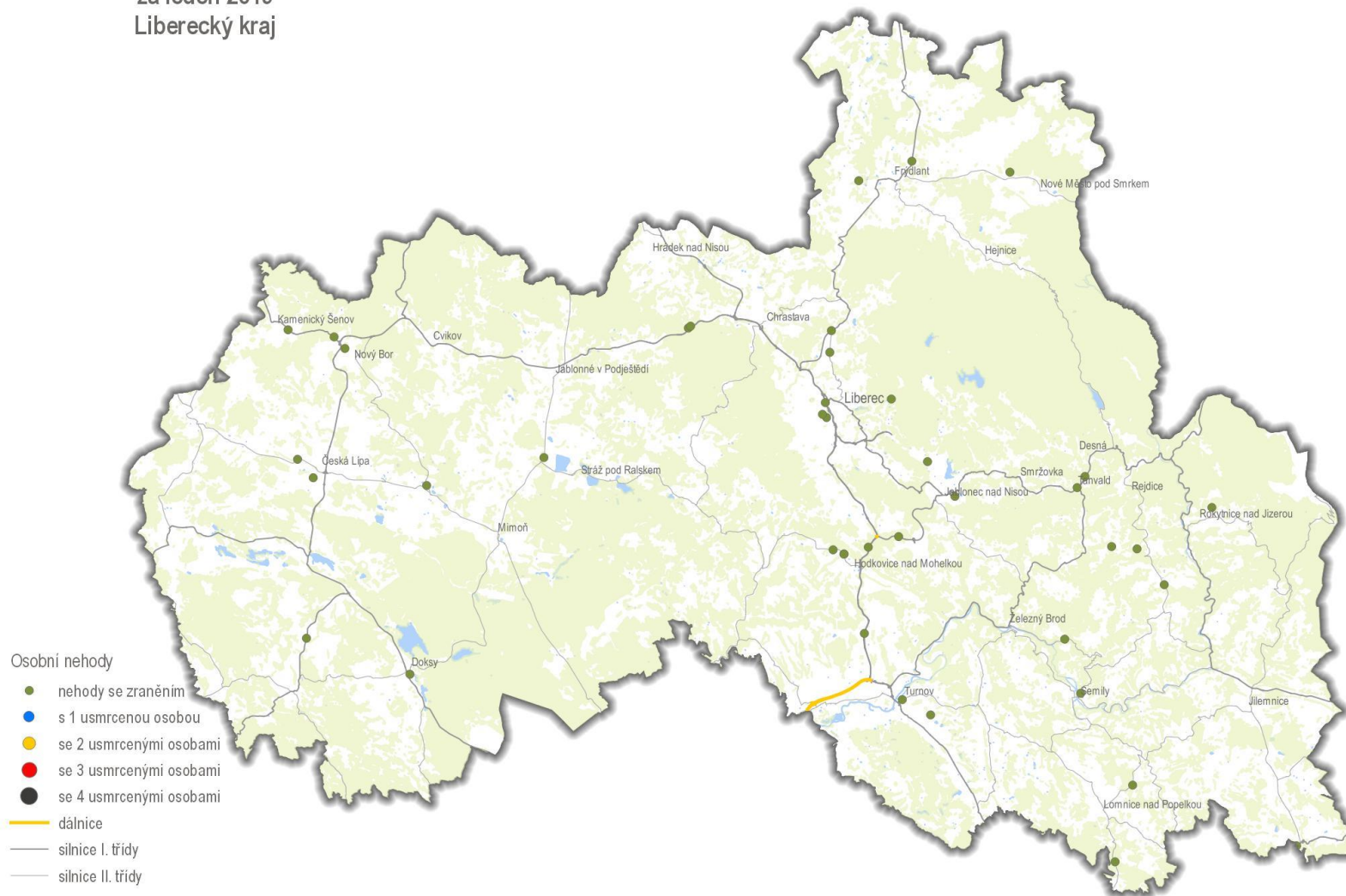
POLICEJNÍ PREZIDIUM ČESKÉ REPUBLIKY
Ředitelství služby dopravní policie
© 2018
Data poskytl: PČR, OpenStreetMap

Osobní nehody za leden 2019 Pardubický kraj



0 10 20 30 40 50 km

Osobní nehody
za leden 2019
Liberecký kraj



0 9 18 27 36 45 km



POLICEJNÍ PREZIDIUM ČESKÉ REPUBLIKY
Ředitelství služby dopravní policie
© 2018
Data poskytl: PČR, OpenStreetMap

Osobní nehody
za leden 2019
Karlovarský kraj



0 9 18 27 36 45 km



POLICEJNÍ PREZIDIUM ČESKÉ REPUBLIKY
Ředitelství služby dopravní policie
© 2018
Data poskytl: PČR, OpenStreetMap