



Praha 05. června 2026

Počet listů: 11

Přílohy: 1/15

## INFORMACE

### o nehodovosti na pozemních komunikacích v České republice v období leden – květen 2026

V období od ledna do května 2026 Policie České republiky šetřila 34 057 dopravních nehod. Při těchto nehodách bylo 141 osob usmrceno, 542 osob zraněno těžce a 9 100 osob zraněno lehce. Celková hmotná škoda odhadnutá policisty na místě dopravní nehody dosáhla 3 772,7 milionů Kč.

#### Porovnání základních ukazatelů s rokem 2025

Pokles v kategorii:

- těžce zraněných osob o 96 osob tj. o 15,0 %

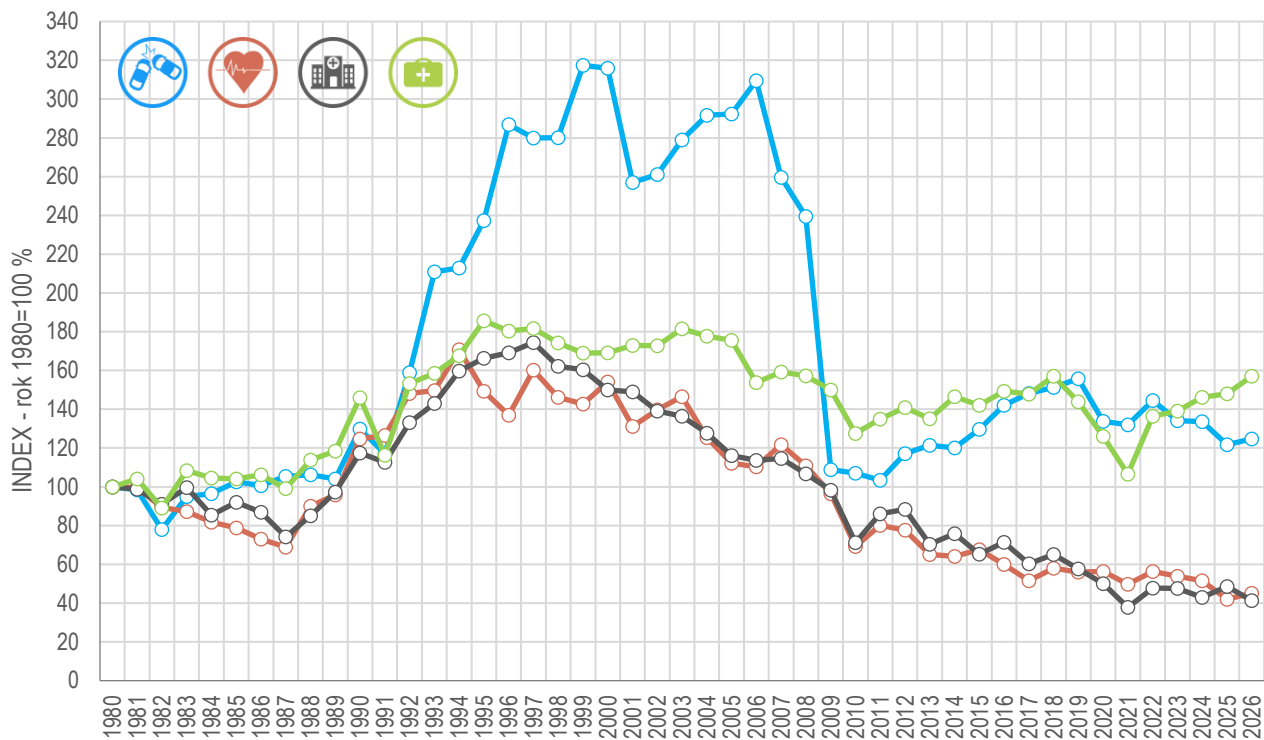
Nárůst v kategorii:

- počet nehod o 784 nehod tj. o 2,4 %
- usmrcených osob o 10 osob tj. o 7,6 %
- lehce zraněných osob o 521 osob tj. o 6,1 %
- hmotná škoda o 746,7 mil. Kč tj. o 24,7 %

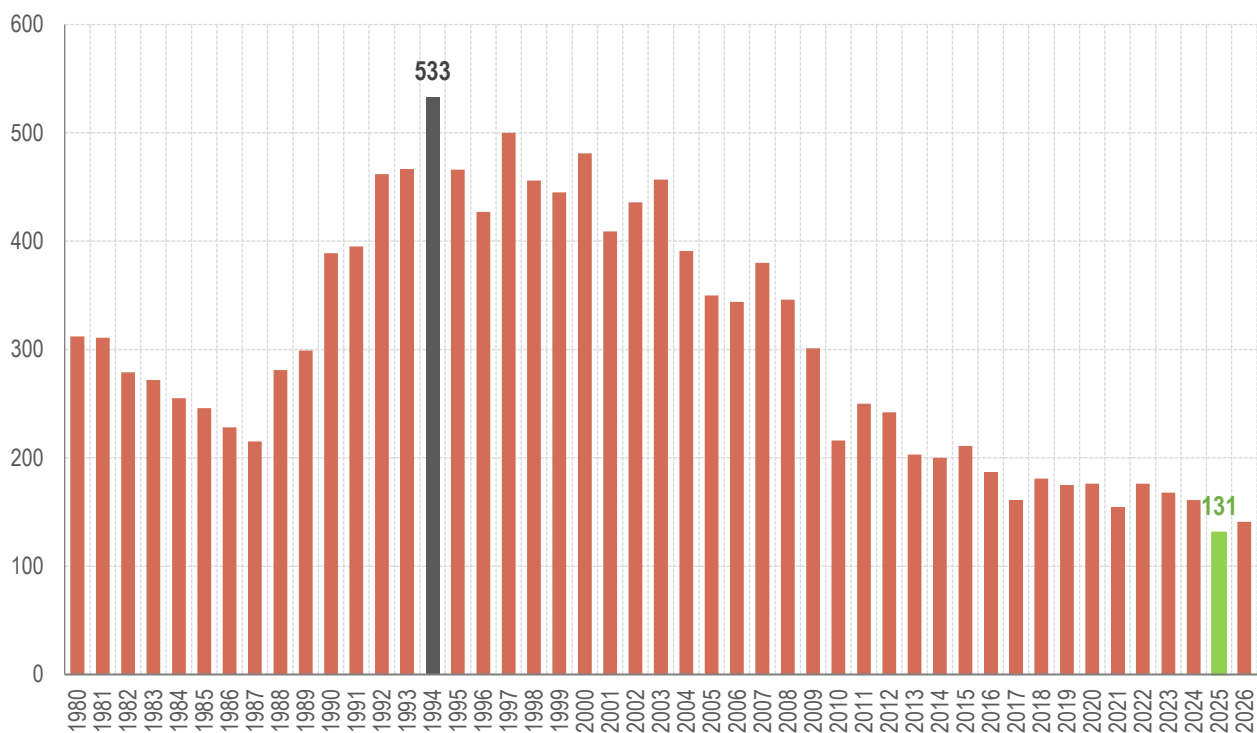
Počet osob usmrcených při nehodách od ledna do května 2026 byl v období od roku 1980 druhý nejnižší. Naopak nejvíce osob bylo při dopravních nehodách usmrceno v roce 1994 (533 usmrcených osob).

Počet těžce zraněných osob při nehodách byl ve sledovaném období od roku 1980 také druhý nejnižší. Nejvyšší počet těžce zraněných při dopravních nehodách byl vykázán v roce 1997 (2 290 těžce zraněných).

### Vývoj počtu nehod a jejich následků za období leden - květen v ČR; od roku 1980



### Vývoj počtu usmrcených osob za období leden - květen od roku 1980



## Časové rozložení dopravních nehod

Nehody a následky po měsících, 2026	počet nehod	usmrceno	těžce zraněno	lehce zraněno	hmotná škoda
leden	7 086	22	66	1 520	787 204 200
únor	6 209	29	75	1 371	654 608 500
březen	6 400	25	121	1 622	653 782 100
duben	6 808	26	132	2 004	703 967 900
květen	7 554	39	148	2 583	973 143 800
<b>Celkem</b>	<b>34 057</b>	<b>141</b>	<b>542</b>	<b>9 100</b>	<b>3 772 706 500</b>

Nejvíce nehod se stalo v pátek (5 714 nehod), nejméně naopak v neděli (3 554). Počty nehod oproti roku 2025 poklesly nejvíce u střeďechých nehod. K poklesu počtu usmrcených při dopravních nehodách došlo nejvýrazněji také u střeďechých nehod (o 8 usmrcených méně).

Den v týdnu	počet nehod	rozdíl nehod oproti roku 2025	počet usmrcených	rozdíl usmrcených oproti roku 2025
Pondělí	5 307	417	26	4
Úterý	5 101	338	19	4
Středa	5 052	-189	15	-8
Čtvrtek	5 283	-28	16	-1
Pátek	5 714	-56	20	-2
Sobota	4 046	82	25	5
Neděle	3 554	220	20	8

Nejvíce dopravních nehod šetřili policisté v pátek 9. ledna 2026 (448 nehod), nejméně v neděli 29. března 2026 (115 nehod). Nejtragičtějšími dny ve sledovaném období byla sobota 28. února 2026 a pondělí 4. května 2026, kdy v oba tyto dny následkem dopravních nehod vyhasly 4 životy. V prvních pěti měsících roku 2026 zaznamenali policisté celkem 60 dnů bez usmrcení při dopravních nehodách.

## Osoby usmrcené při dopravních nehodách

V prvních pěti měsících roku 2026 bylo při dopravních nehodách usmrceno 52 řidičů osobních automobilů, 23 řidičů motocyklu, 20 chodců, 16 spolujezdců v osobním automobilu, další kategorie jsou uvedeny v tabulce.

počet usmrcených	Kategorie osoby	rozdíl
52	řidič osobního vozidla	0
23	řidič motocyklu	13
20	chodec	-8
16	spolujezdec v osobním vozidle	-6
12	cyklista	4
10	řidič nákladního vozidla	5
3	řidič koloběžky	3
2	řidič nákladního vozidla s přívěsem	1
1	spolujezdec na motocyklu	1
1	spolujezdec v nákladním vozidle	0
1	řidič jiného motorového vozidla	0
0	řidič traktoru	-1
0	spolujezdec v jiném motorovém vozidle	-2
<b>141</b>	<b>CELKEM</b>	<b>10</b>

## Dopravní nehody dle zavinění

Řidiči motorových vozidel zavinili 92,6 % dopravních nehod, při nichž přišlo o život 125 osob, což představuje nárůst počtu usmrcených oproti roku 2025 o 4 osoby.

Nehody podle zavinění	počet nehod	tj. % z celkového počtu nehod	rozdíl nehod oproti roku 2025	usmrceno osob	tj. % z celkového počtu usmrcených	rozdíl usmrcených oproti roku 2025
řidičem motorového vozidla	31 549	92,6	2 024	125	88,7	4
řidičem nemotorového vozidla	1 223	3,6	120	10	7,1	7
z toho dětmi	142	0,4	33	0	0,0	0
chodcem	368	1,1	29	6	4,3	-1
z toho dětmi	145	0,4	1	1	0,7	-1
jiným účastníkem	65	0,2	-6	0	0,0	0
závadou komunikace	103	0,3	32	0	0,0	0
technickou závadou vozidla	46	0,1	-3	0	0,0	0
lesní zvířít, domácím zvířetem	562	1,7	-1 389	0	0,0	0
jiné zavinění	141	0,4	-23	0	0,0	0

## Příčiny dopravních nehod

Co se týče příčin dopravních nehod zaviněných řidiči motorových vozidel, na počtu dopravních nehod se v období od ledna do května 2026 nejvýrazněji podílí nesprávný způsob jízdy (69,8 % nehod), při těchto nehodách bylo usmrceno 55 osob a jedná se tak zároveň o nejtragičtější příčinu nehod ve sledovaném období.

Hlavní příčina nehody (jen řidiči mot. vozidel)	počet nehod	podíl na celkovém počtu nehod	usmrceno osob	podíl na celkovém počtu usmrcených	rozdíl usmrcených oproti roku 2025
nepřiměřená rychlost	5 099	16,2	45	36,0	10
nesprávné předjíždění	462	1,5	6	4,8	-2
nedání přednosti	3 953	12,6	19	15,2	-2
nesprávný způsob jízdy	21 964	69,8	55	44,0	-2

Nejčtetnější příčinou nehod řidičů motorových vozidel bylo v prvních pěti měsících roku 2026 nevěnování se plně řízení vozidla (21,5 %), nesprávné otáčení nebo couvání (12,4 %) a nepřizpůsobení rychlosti stavu vozovky (8,9 %).

Pořadí	Nejčtetnější příčiny nehod zaviněných řidiči motorových vozidel	počet nehod
1.	řidič se plně nevěnoval řízení vozidla	6 789
2.	nesprávné otáčení nebo couvání	3 904
3.	nepřizpůsobení rychlosti stavu vozovky	2 797
4.	vyhýbání bez dostatečného bočního odstupu	2 329
5.	nezvládnutí řízení vozidla	2 186
6.	jiný druh nesprávné jízdy	1 997
7.	nedodržení bezpečné vzdálenosti za vozidlem	1 455
8.	bezohledná, agresivní, neohleduplná jízda	1 307
9.	nedání přednosti upravené dopravní značkou "DEJ PŘEDNOST V JÍZDĚ!"	1 224
10.	nepřizpůsobení rychlosti dopravně technickému stavu vozovky	1 210

Nejtragičtější příčinou nehod řidičů motorových vozidel bylo nevěnování se řízení vozidla (22 usmrcených, 17,6 %), nepřizpůsobení rychlosti dopravně technickému stavu vozovky (21 usmrcených, 16,8 %) a přejetí do protisměru (10 usmrcených, 8,0 %).

Pořadí	Nejtragičtější příčiny nehod zaviněných řidiči motorových vozidel	počet usmrcených
1.	řidič se plně nevěnoval řízení vozidla	22
2.	nepřizpůsobení rychlosti dopravně technickému stavu vozovky	21
3.	přejetí do protisměru	10
4.	nepřizpůsobení rychlosti stavu vozovky	8
5.	bezohledná, agresivní, neohleduplná jízda	8
6.	nepřizpůsobení rychlosti vlastnostem vozidla a nákladu	7
7.	nedání přednosti upravené dopravní značkou "DEJ PŘEDNOST V JÍZDĚ!"	6
8.	nedání přednosti při odbočování vlevo	6
9.	vjetí na nezpevněnou krajnici	6
10.	nezvládnutí řízení vozidla	5

## Dopravní nehody podle druhu

Nejčtenějším druhem nehody byla v prvních pěti měsících roku 2026 srážka s vozidlem zaparkovaným. Nejtragičtějším druhem je srážka s jedoucím nekolejovým vozidlem, při níž došlo k usmrcení 66 osob (o 4 osoby více než ve shodném období roku 2025).

Nehody podle druhu	počet nehod	rozdíl nehod oproti roku 2025	počet usmrcených	rozdíl usmrcených oproti roku 2025
srážka s jedoucím nekolejovým vozidlem	9 624	-48	66	4
srážka s vozidlem zaparkovaným	10 176	798	2	-4
srážka s pevnou překážkou	9 175	1 186	37	10
srážka s chodcem	1 122	-5	21	-5
srážka s lesní zvěří	488	-1 377	0	0
srážka s domácím zvířetem	121	-23	0	0
srážka s vlakem	40	-14	3	-1
srážka s tramvají	148	15	0	0
havárie	2 201	192	11	7
jiný druh nehody	962	60	1	-1

## Dopravní nehody podle druhu vozidla

Celkem 17 781 dopravních nehod zavinili řidiči osobních automobilů bez přívěsu a při těchto nehodách bylo usmrceno 80 osob, tj. o 12 osob méně než v prvních pěti měsících roku 2025. Celkem 7 337 (o 615 nehod více než ve shodném období roku 2025) zavinil řidič, který z místa nehody ujel.

Nehody podle druhu vozidla	počet nehod	rozdíl nehod	tj. rozdíl nehod v %	usmrceno osob	rozdíl usmrcených	tj. rozdíl usmrcených v %
motocykl	777	179	29,9	15	13	650,0
osobní automobil bez přívěsu	17 781	679	4,0	80	-12	-13,0
osobní automobil s přívěsem	93	-4	-4,1	0	-1	-100,0
nákladní automobil	3 815	289	8,2	20	2	11,1
nákladní automobil s přívěsem	194	65	50,4	3	3	.
nákladní automobil s návěsem	766	82	12,0	2	0	0,0
autobus	498	23	4,8	1	1	.
traktor	125	25	25,0	0	-2	-100,0
tramvaj	37	11	42,3	0	0	.
trolejbus	27	-4	-12,9	0	0	.
jiné motorové vozidlo	101	11	12,2	2	-1	-33,3
jízdní kolo	930	127	15,8	9	6	200,0

Nehody podle druhu vozidla	počet nehod	rozdíl nehod	tj. rozdíl nehod v %	usmrceno osob	rozdíl usmrcených	tj. rozdíl usmrcených v %
koloběžka	270	43	18,9	3	3	.
povoz, jízda na koni	2	-1	-33,3	0	0	.
jiné nemotorové vozidlo	4	-1	-20,0	0	0	.
vlak	0	0	.	0	0	.
nezjištěno, řidič ujel	7 337	616	9,2	0	-1	-100,0
jiný druh vozidla	15	4	36,4	0	0	.

## Dopravní nehody zaviněné pod vlivem alkoholu

U 1 463 nehod (pokles o 120 nehod) bylo u viníka dopravní nehody zjištěno požití alkoholu. Drogy byly zjištěny u řidiče motorového vozidla v případě 163 dopravních nehod.

Nehody zaviněné pod vlivem alkoholu nebo jiných návykových látek	počet nehod	rozdíl nehod oproti roku 2025	počet usmrcených	rozdíl usmrcených oproti roku 2025
Alkohol u viníka do 0,24‰	78	4	0	0
Alkohol u viníka 0,24 až 0,5‰	109	-7	0	-1
Alkohol u viníka 0,6 až 0,8‰	107	5	3	2
Alkohol u viníka 0,8 až 1,0‰	75	4	1	0
Alkohol u viníka 1,0 až 1,5‰	231	-53	0	-3
Alkohol u viníka 1,5‰ a více	863	-73	3	-2
<b>Alkohol celkem</b>	<b>1 463</b>	<b>-120</b>	<b>7</b>	<b>-4</b>
<b>Drogy celkem</b>	<b>163</b>	<b>18</b>	<b>2</b>	<b>-3</b>
<b>Alkohol a drogy</b>	<b>38</b>	<b>2</b>	<b>0</b>	<b>-3</b>

## Dopravní nehody dle místa

Z celkového počtu nehod a jejich následků došlo v obcích k:

- 73,4 % počtu nehod,
- 27,0 % usmrcení osob,
- 47,8 % těžkých zranění,
- 56,2 % lehkých zranění,
- 58,1 % vzniklých škod a
- 72,4 % nehod pod vlivem alkoholu.

Místo nehody	počet nehod	usmrceno osob	těžce zraněno	lehce zraněno	hmotná škoda v mil. Kč
<b>V obci</b>	<b>24 984</b>	<b>38</b>	<b>259</b>	<b>5118</b>	<b>2193,1</b>
<i>Index-rok 2025 = 100 %</i>	<i>104,06</i>	<i>97,44</i>	<i>69,81</i>	<i>102,63</i>	<i>125,08</i>
<b>Mimo obec</b>	<b>9 073</b>	<b>103</b>	<b>283</b>	<b>3 982</b>	<b>1 579,6</b>
<i>Index-rok 2025 = 100 %</i>	<i>97,94</i>	<i>111,96</i>	<i>105,99</i>	<i>110,86</i>	<i>124,12</i>
<b>z toho dálnice</b>	<b>1831</b>	<b>16</b>	<b>30</b>	<b>351</b>	<b>463,8</b>
<i>Index-rok 2025 = 100 %</i>	<i>126,80</i>	<i>145,45</i>	<i>93,75</i>	<i>128,57</i>	<i>144,87</i>

Nejvíce nehod se v období od ledna do května 2026 stalo na místních komunikacích a na silnicích II. třídy. K nejvyššímu poklesu počtu nehod v porovnání s loňským shodným obdobím došlo na silnicích II. třídy. Z pohledu následků na životě jsou nejtragičtější nehody na silnicích I. třídy (ve sledovaném období celkem 38 usmrcených osob).

Druh komunikace	počet nehod	rozdíl nehod oproti roku 2025	počet usmrcených	rozdíl usmrcených oproti roku 2025
dálnice	1 831	387	16	5
silnice I. třídy	3 693	-119	38	-6
silnice II. třídy	4 301	-455	36	15
silnice III. třídy	4 099	-209	25	-6
místní komunikace	19 046	1 027	23	-1
účelová komunikace - polní, lesní cesty apod.	83	-10	2	2
účelová komunikace - ostatní	1 004	163	1	1

## Dopravní nehody v krajích

K nejvyššímu počtu dopravních nehod došlo v prvních pěti měsících roku 2026 na území Středočeského kraje (5 452 nehod). Následují hlavní město Praha a Moravskoslezský kraj. Nejvíce osob bylo usmrceno při dopravních nehodách na území Středočeského kraje.

Nehody a následky v krajích; rok 2026	počet nehod	usmrceno osob	těžce zraněno	lehce zraněno	hmotná škoda v tis. Kč
Hlavní město Praha	4 552	1	60	812	643 683
<i>Index - rok 2025=100 %</i>	<i>103,90</i>	<i>14,29</i>	<i>80,00</i>	<i>103,31</i>	<i>125,38</i>
Středočeský kraj	5 452	29	103	1 293	685 990
<i>Index - rok 2025=100 %</i>	<i>96,60</i>	<i>111,54</i>	<i>95,37</i>	<i>108,11</i>	<i>114,02</i>
Jihočeský kraj	2 031	11	45	689	238 238
<i>Index - rok 2025=100 %</i>	<i>120,32</i>	<i>64,71</i>	<i>63,38</i>	<i>116,39</i>	<i>169,61</i>
Plzeňský kraj	1 796	8	23	568	203 443
<i>Index - rok 2025=100 %</i>	<i>101,35</i>	<i>72,73</i>	<i>57,50</i>	<i>101,07</i>	<i>120,04</i>
Ústecký kraj	3 504	8	44	732	286 505
<i>Index - rok 2025=100 %</i>	<i>104,16</i>	<i>133,33</i>	<i>84,62</i>	<i>93,49</i>	<i>120,59</i>
Královéhradecký kraj	1 753	7	32	449	384 957
<i>Index - rok 2025=100 %</i>	<i>104,72</i>	<i>140,00</i>	<i>82,05</i>	<i>110,86</i>	<i>234,13</i>
Jihomoravský kraj	2 189	18	43	1 063	203 944
<i>Index - rok 2025=100 %</i>	<i>106,73</i>	<i>150,00</i>	<i>58,90</i>	<i>108,14</i>	<i>109,30</i>
Moravskoslezský kraj	3 737	6	43	858	314 219
<i>Index - rok 2025=100 %</i>	<i>101,77</i>	<i>60,00</i>	<i>93,48</i>	<i>107,79</i>	<i>107,03</i>
Olomoucký kraj	2 061	10	25	485	192 277
<i>Index - rok 2025=100 %</i>	<i>89,61</i>	<i>142,86</i>	<i>86,21</i>	<i>113,58</i>	<i>110,23</i>
Zlínský kraj	1 371	10	25	507	116 810
<i>Index - rok 2025=100 %</i>	<i>103,79</i>	<i>200,00</i>	<i>73,53</i>	<i>107,42</i>	<i>100,74</i>
Vysočina	1 449	9	39	509	163 238
<i>Index - rok 2025=100 %</i>	<i>111,98</i>	<i>128,57</i>	<i>229,41</i>	<i>98,07</i>	<i>118,84</i>
Pardubický kraj	1 498	7	22	418	129 713
<i>Index - rok 2025=100 %</i>	<i>110,55</i>	<i>87,50</i>	<i>81,48</i>	<i>93,93</i>	<i>117,52</i>
Liberecký kraj	1 704	10	12	467	131 846
<i>Index - rok 2025=100 %</i>	<i>91,07</i>	<i>250,00</i>	<i>120,00</i>	<i>116,17</i>	<i>109,03</i>
Karlovarský kraj	960	7	26	250	77 839
<i>Index - rok 2025=100 %</i>	<i>108,35</i>	<i>116,67</i>	<i>152,94</i>	<i>118,48</i>	<i>129,99</i>
<b>Česká republika</b>	<b>34 057</b>	<b>141</b>	<b>542</b>	<b>9 100</b>	<b>3 772 706</b>
<i>Index - rok 2025=100 %</i>	<i>102,36</i>	<i>107,63</i>	<i>84,95</i>	<i>106,07</i>	<i>124,68</i>

## Osobní nehody v krajích

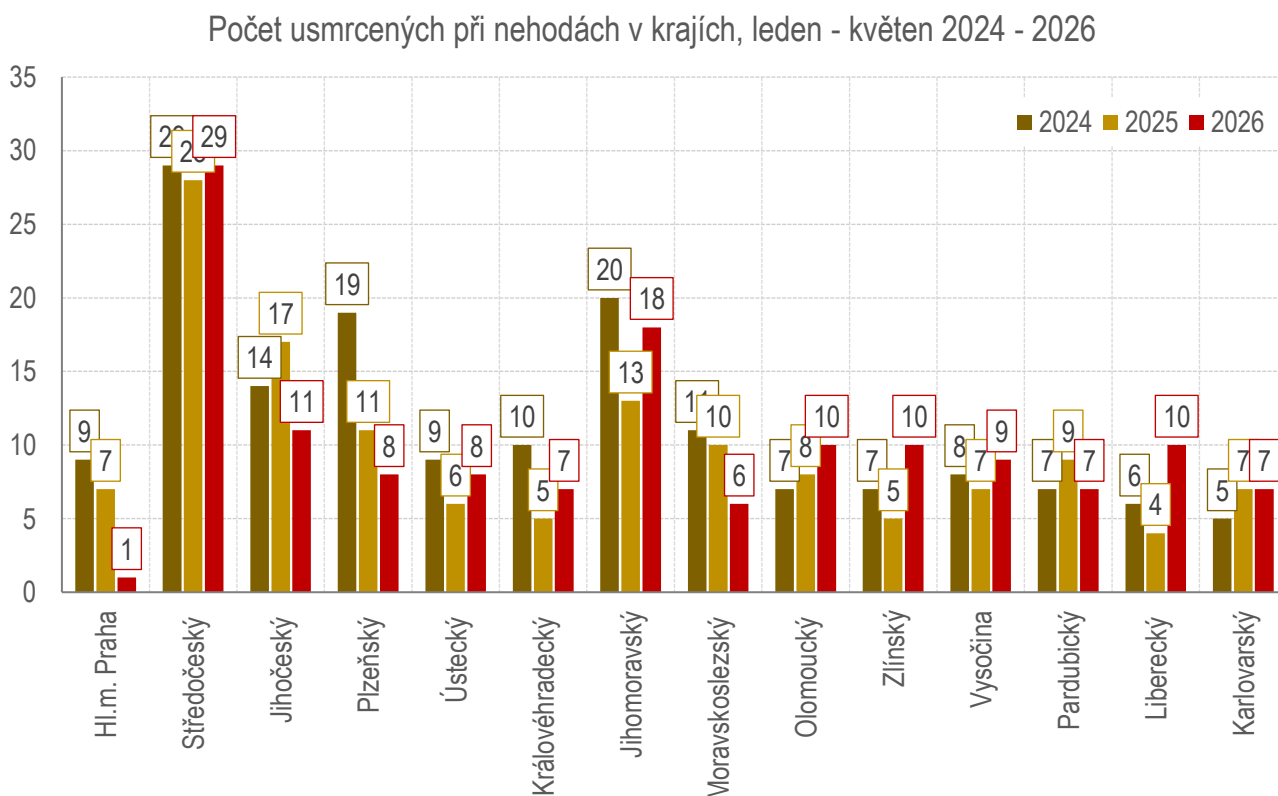
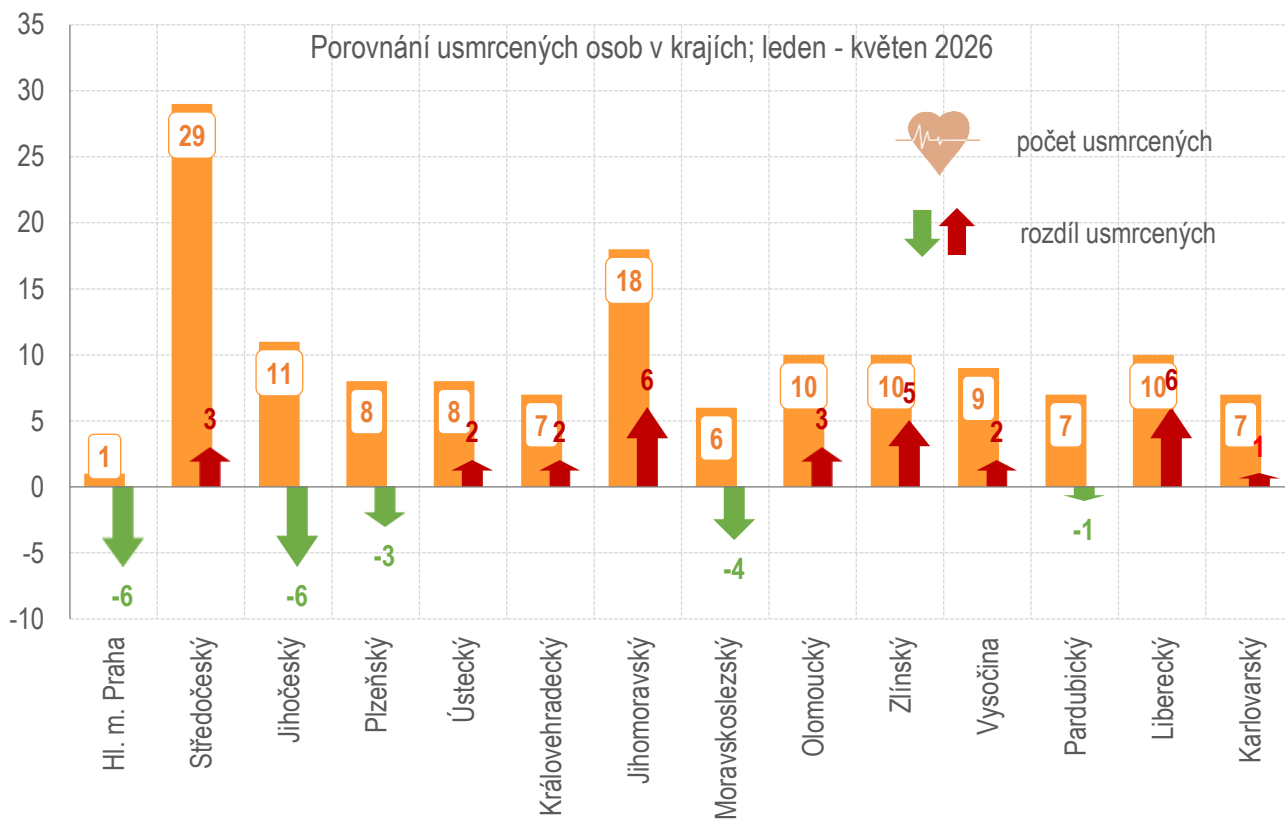
Podrobnější členění osobních nehod, tj. nehod s následky na životě a zdraví, dle krajů je uvedeno v následující tabulce.

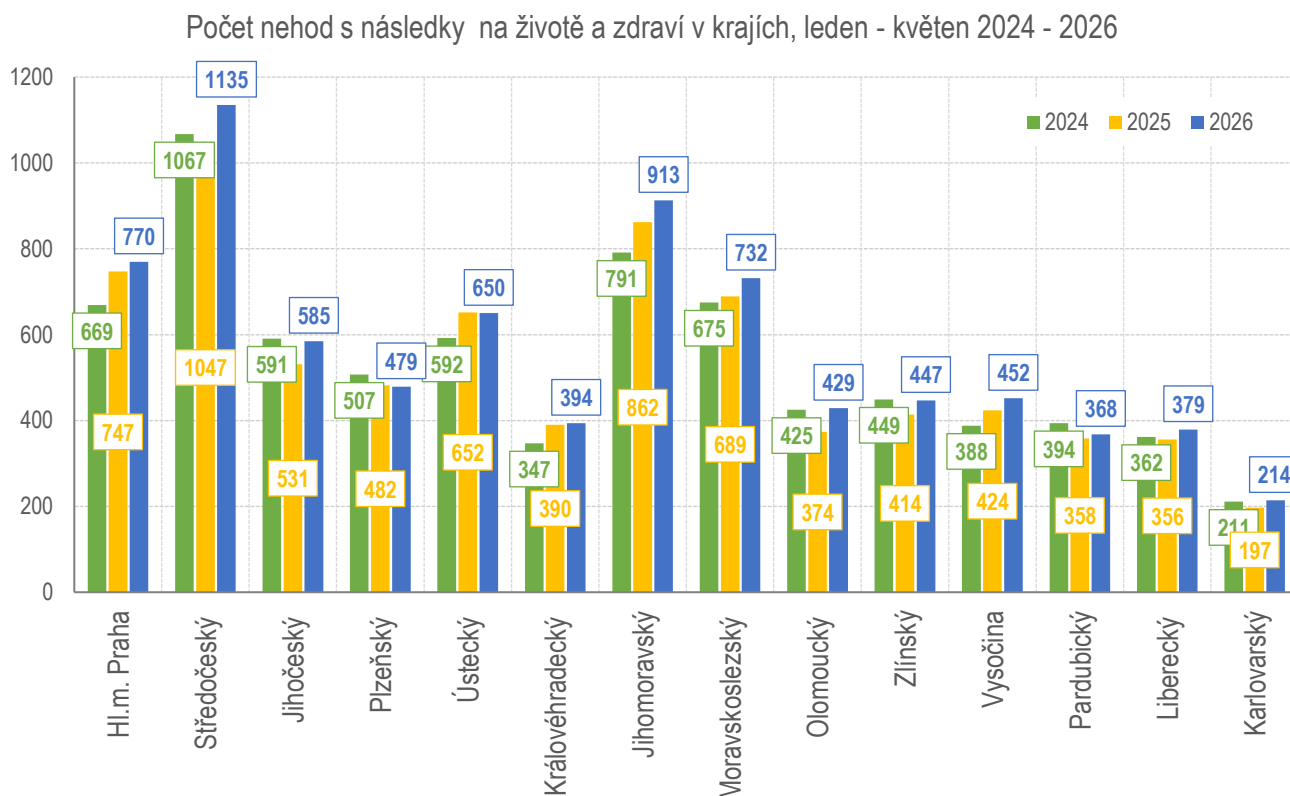
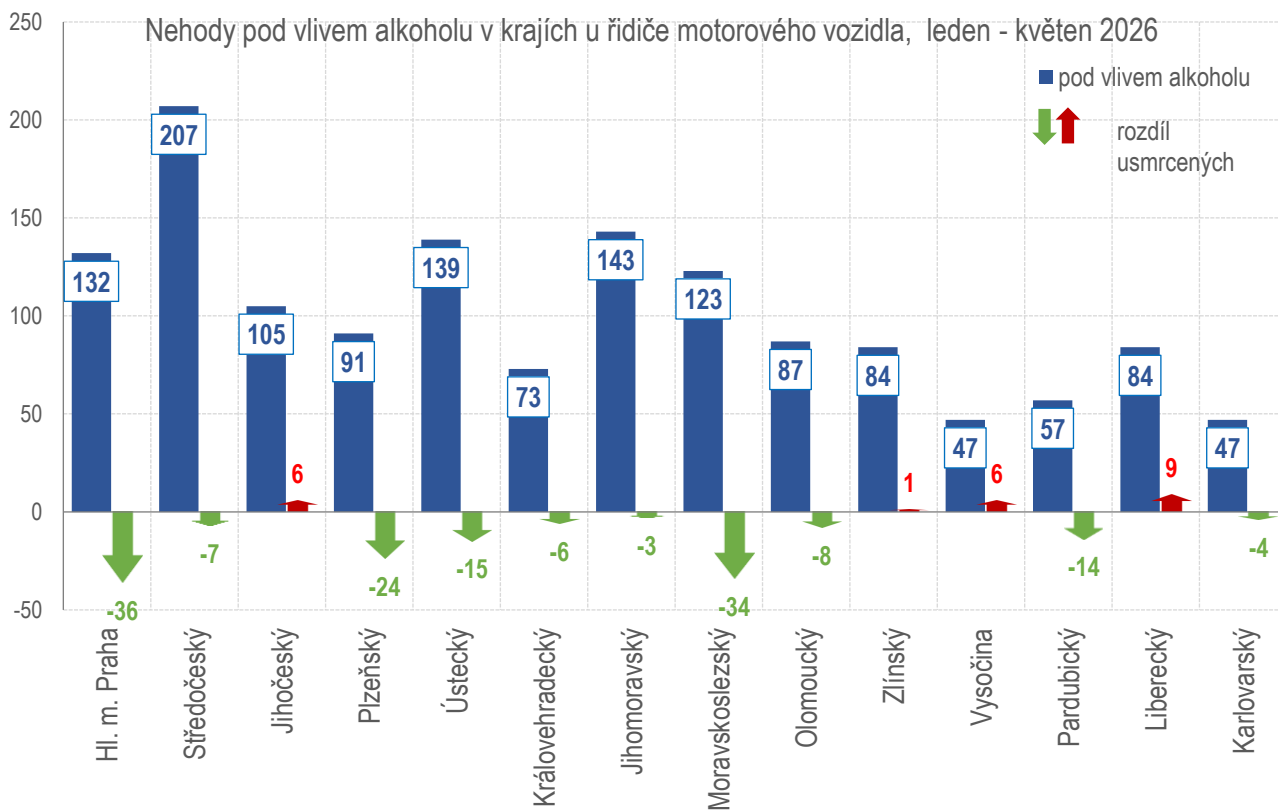
kraj	počet nehod	usmrceno	těžce zraněno	lehce zraněno
Hl. m. Praha	770	1	60	812
Středočeský	1 135	29	103	1 293
Jihočeský	585	11	45	689
Plzeňský	479	8	23	568
Ústecký	650	8	44	732
Královéhradecký	394	7	32	449
Jihomoravský	913	18	43	1 063
Moravskoslezský	732	6	43	858
Olomoucký	429	10	25	485
Zlínský	447	10	25	507
Vysočina	452	9	39	509
Pardubický	368	7	22	418
Liberecký	379	10	12	467
Karlovarský	214	7	26	250
<b>Česká republika</b>	<b>7 947</b>	<b>141</b>	<b>542</b>	<b>9 100</b>

## Dopravní nehody pod vlivem alkoholu a drog v krajích

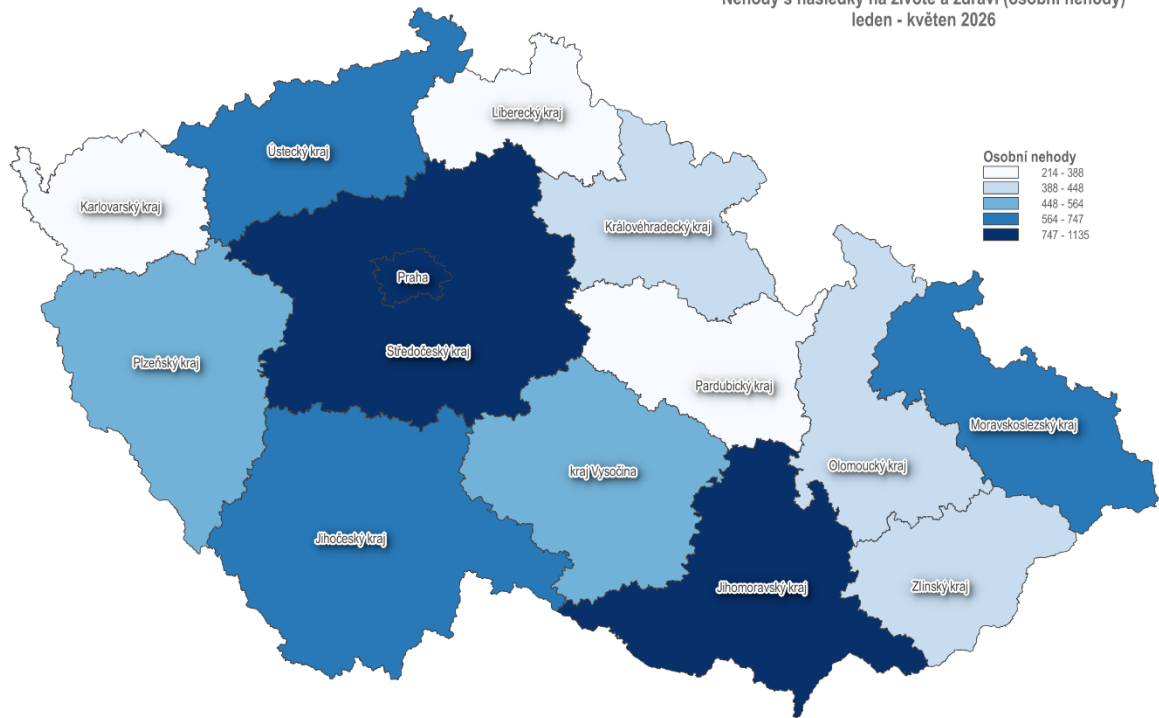
Nejvíce dopravních nehod pod vlivem alkoholu se v prvních pěti měsících roku 2026 stalo na území Středočeského kraje (207 nehod). Drogy se u viníka dopravní nehody – řidiče motorového vozidla prokázaly také především ve Středočeském a Ústeckém kraji.

Alkohol a drogy u viníka - řidiče - dle krajů	celkem šetřeno událostí	celkem nehod	tj. % DN z událostí	"Euroformuláře"	tj % EU z událostí	z toho alkohol	tj. v %	z toho drogy	tj. %
Hl. m. Praha	6 283	4 552	72,4	1 731	27,6	132	2,10	19	0,30
Středočeský	6 812	5 452	80,0	1 360	20,0	207	3,04	22	0,32
Jihočeský	2 960	2 031	68,6	929	31,4	105	3,55	10	0,34
Plzeňský	3 153	1 796	57,0	1 357	43,0	91	2,89	16	0,51
Ústecký	4 512	3 504	77,7	1 008	22,3	139	3,08	22	0,49
Královéhradecký	2 201	1 753	79,6	448	20,4	73	3,32	8	0,36
Jihomoravský	4 484	2 189	48,8	2 295	51,2	143	3,19	16	0,36
Moravskoslezský	4 676	3 737	79,9	939	20,1	123	2,63	9	0,19
Olomoucký	2 907	2 061	70,9	846	29,1	87	2,99	12	0,41
Zlínský	1 792	1 371	76,5	421	23,5	84	4,69	7	0,39
Vysočina	2 446	1 449	59,2	997	40,8	47	1,92	4	0,16
Pardubický	1 906	1 498	78,6	408	21,4	57	2,99	3	0,16
Liberecký	2 364	1 704	72,1	660	27,9	84	3,55	9	0,38
Karlovarský	1 201	960	79,9	241	20,1	47	3,91	5	0,42
<b>CELKEM</b>	<b>47 697</b>	<b>34 057</b>	<b>71,4</b>	<b>13 640</b>	<b>28,6</b>	<b>1 419</b>	<b>2,98</b>	<b>162</b>	<b>0,34</b>

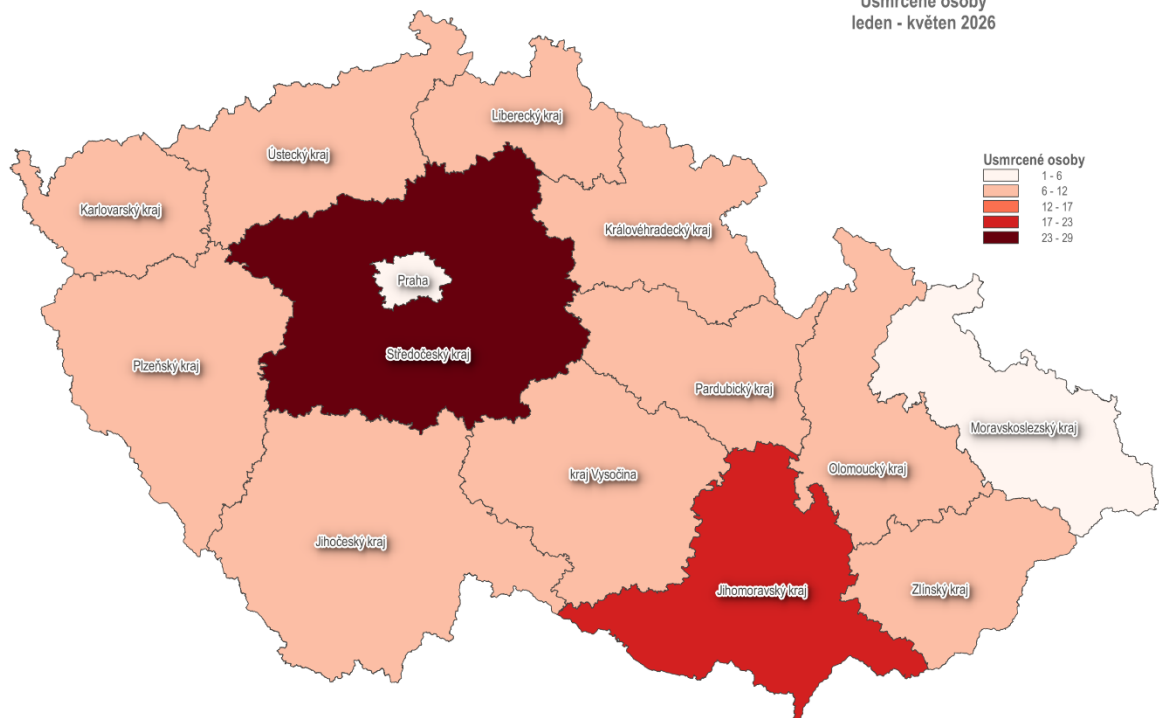




Nehody s následky na životě a zdraví (osobní nehody)  
leden - květen 2026



Usmrcené osoby  
leden - květen 2026



Zpracoval: pplk. Ing. Jana PELEŠKOVÁ, pplk. Mgr. Martin KROUPA, tel. 974 834 223, 974 834 231

plk. Mgr. Michal HODBOŮ  
ředitel služby dopravní policie

*schváleno elektronicky*

## **Příloha**

**Mapy nehod s následky na životě a zdraví v jednotlivých krajích České republiky  
v období od ledna do května 2026**

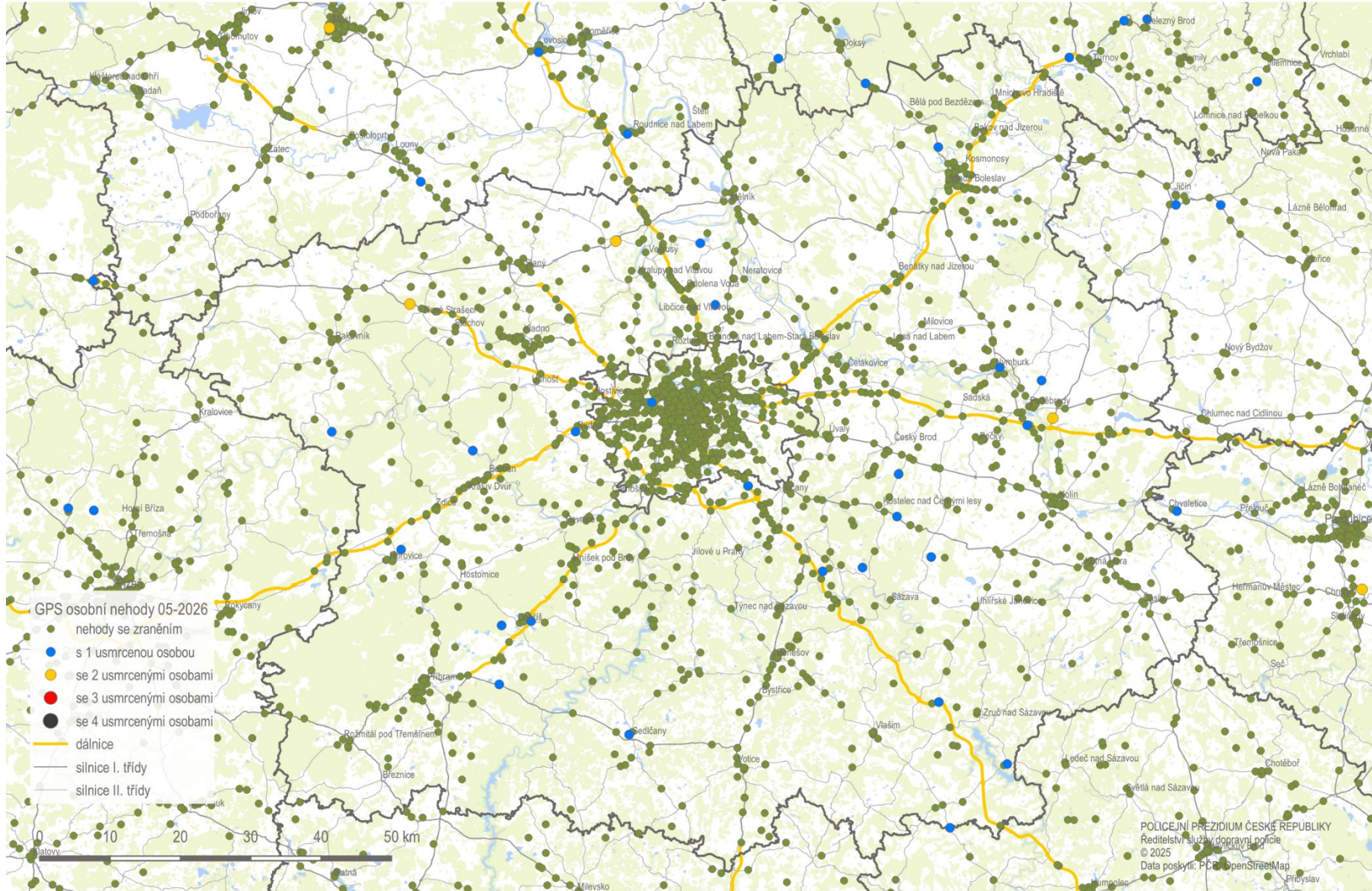
# Nehody s následky na životě a zdraví (osobní nehody); leden - květen 2026

## Praha



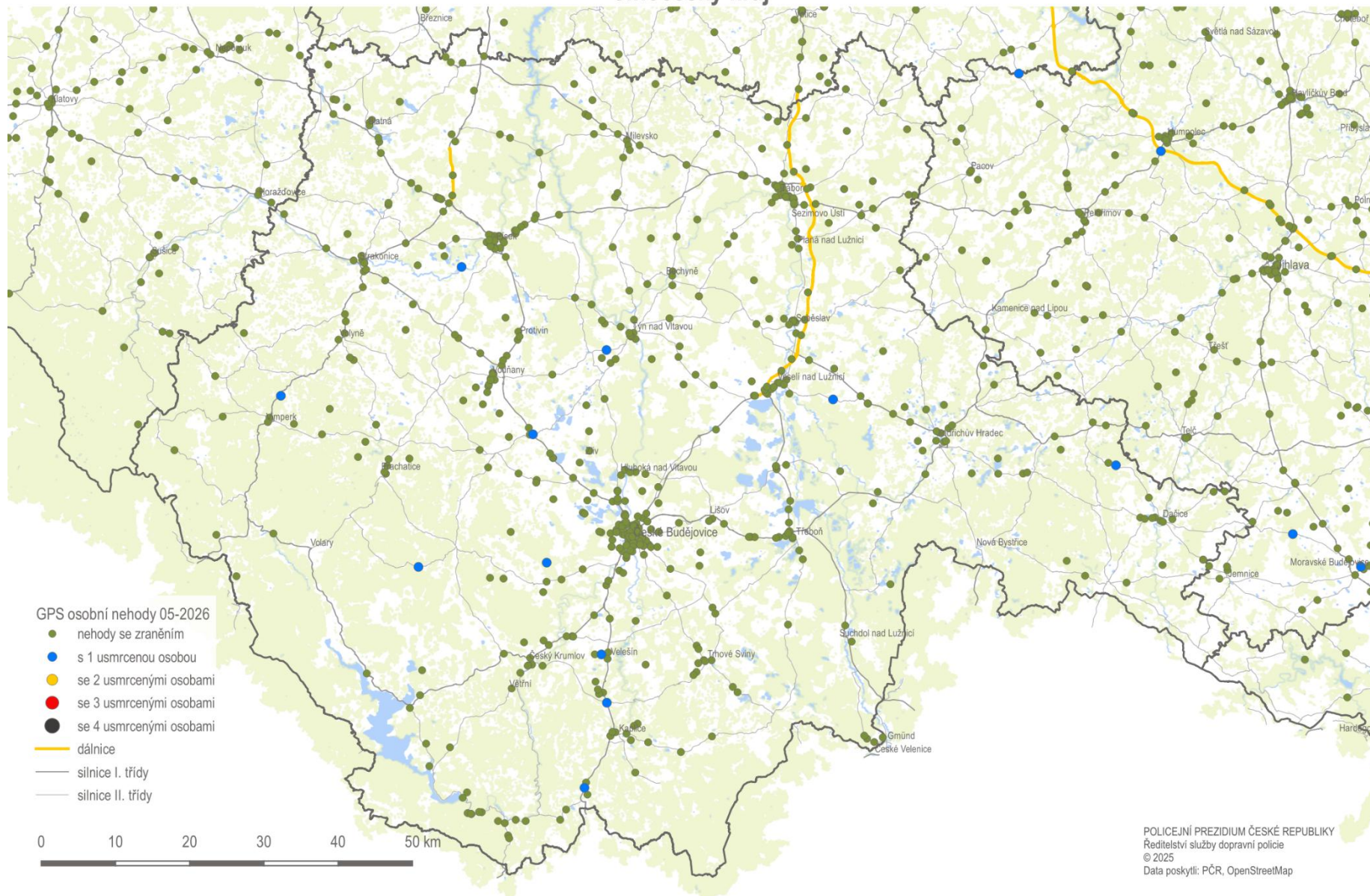
# Nehody s následky na životě a zdraví (osobní nehody); leden - květen 2026

## Středočeský kraj

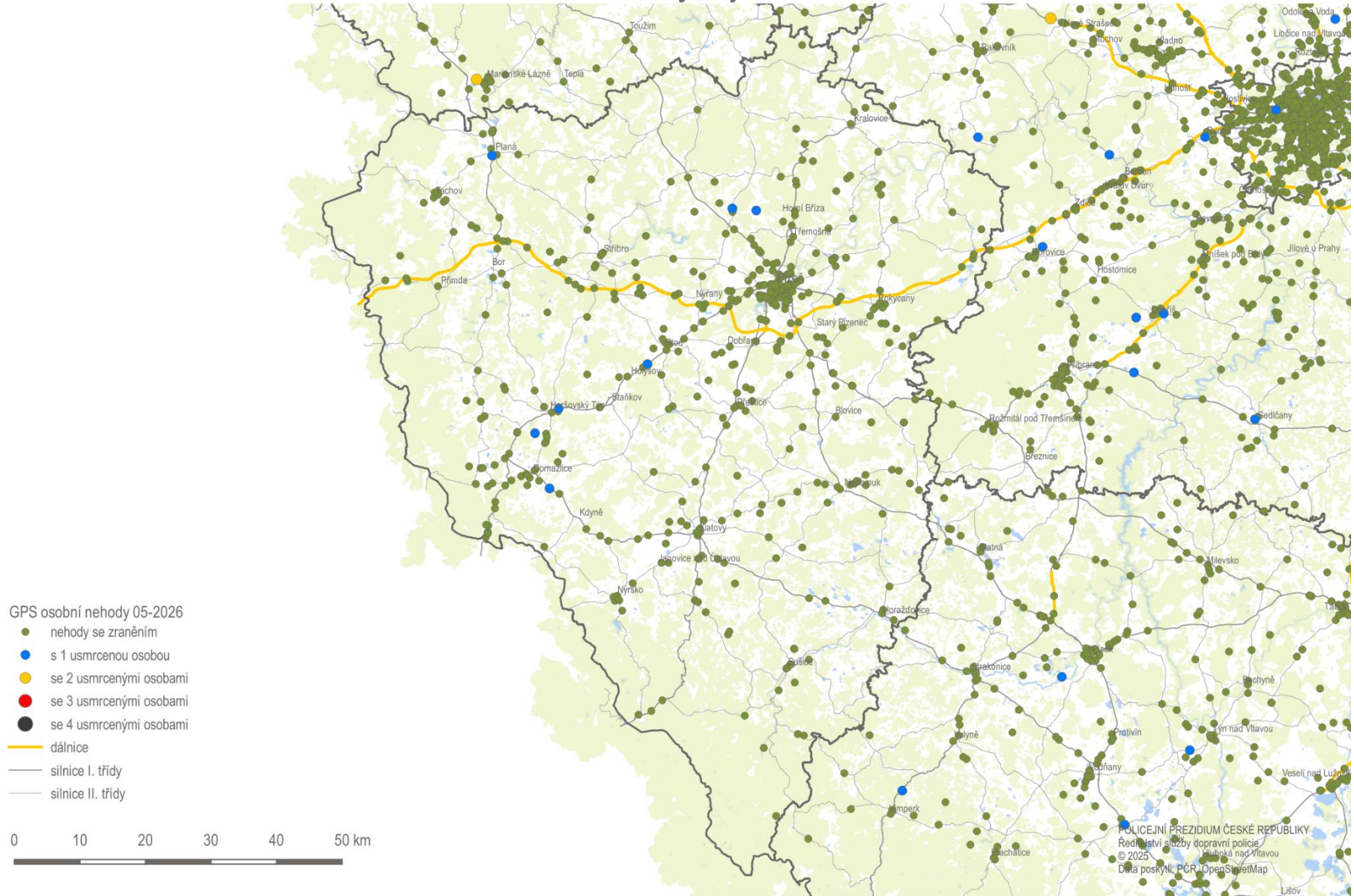


# Nehody s následky na životě a zdraví (osobní nehody); leden - květen 2026

## Jihočeský kraj

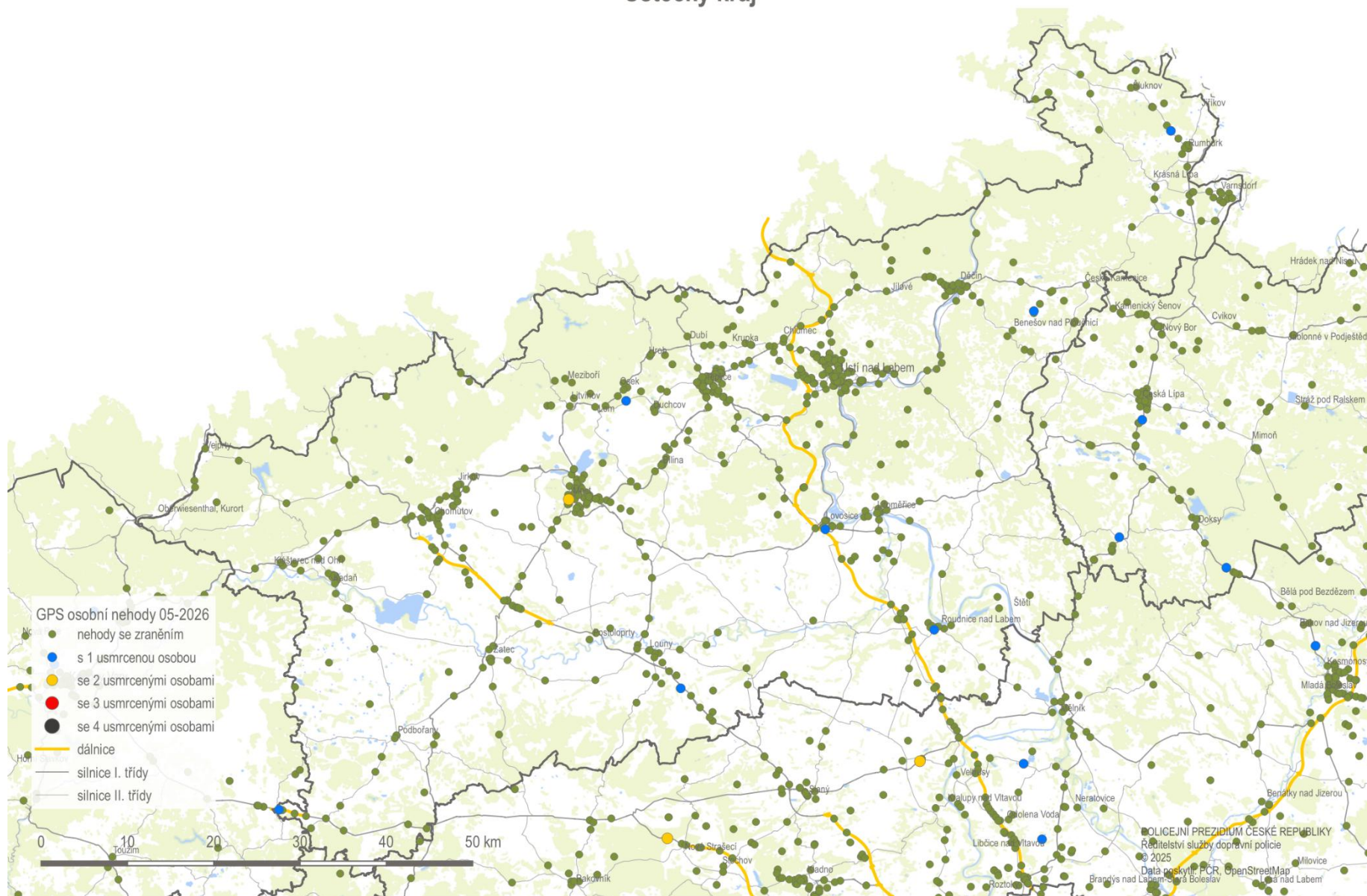


# Nehody s následky na životě a zdraví (osobní nehody); leden - květen 2026 Plzeňský kraj

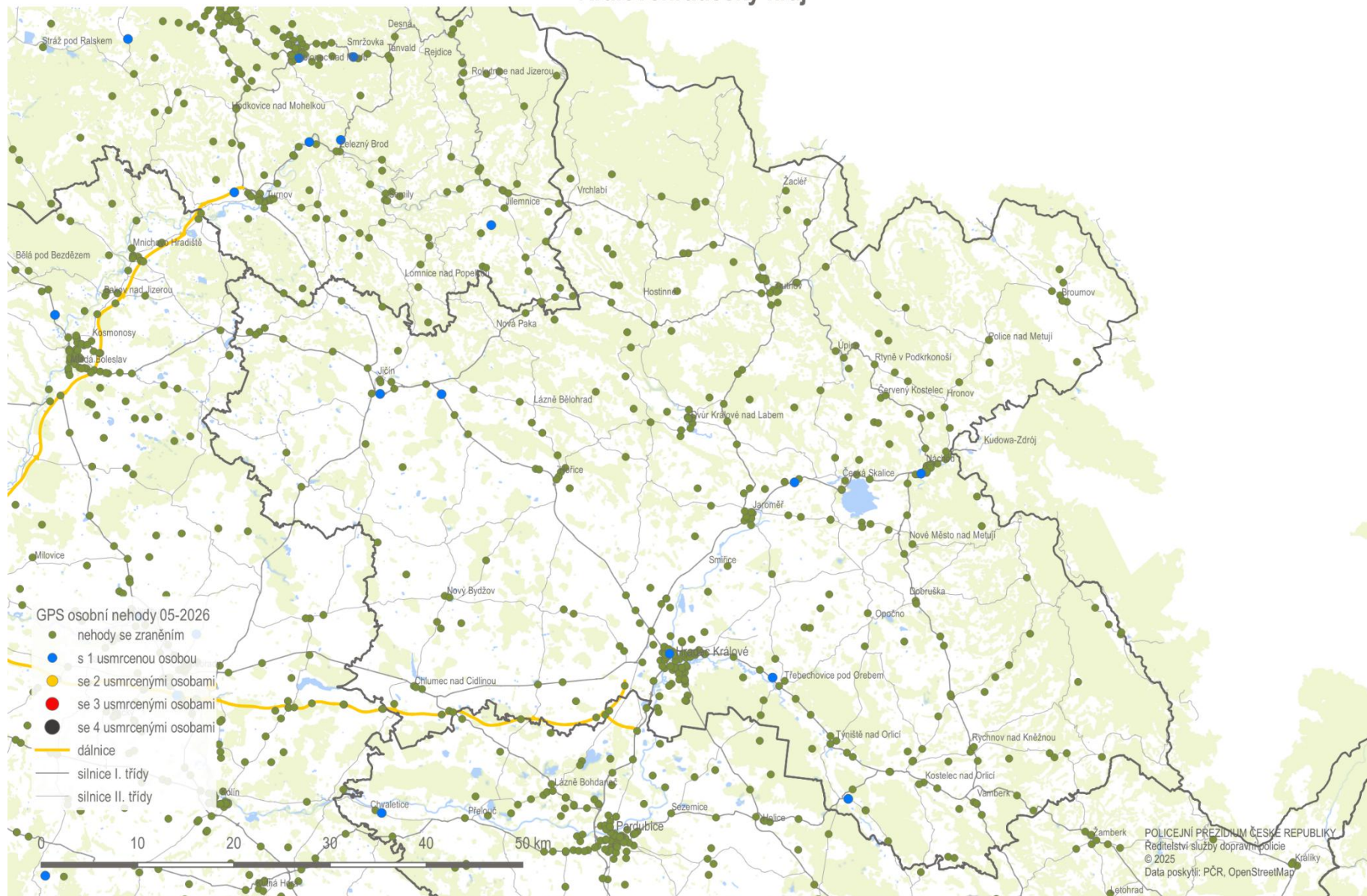


# Nehody s následky na životě a zdraví (osobní nehody); leden - květen 2026

## Ústecký kraj



# Nehody s následky na životě a zdraví (osobní nehody); leden - květen 2026 Královéhradecký kraj

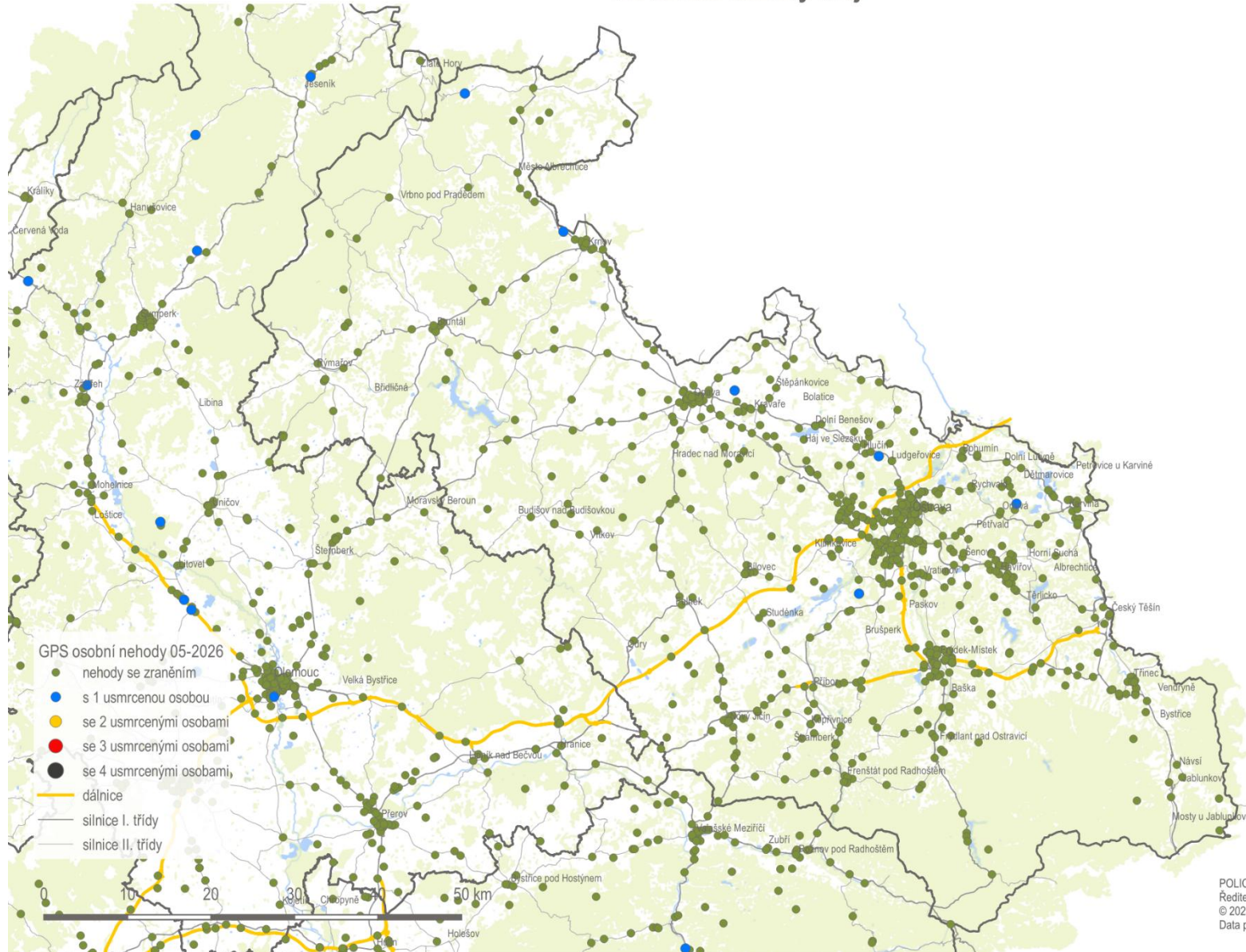


# Nehody s následky na životě a zdraví (osobní nehody); leden - květen 2026

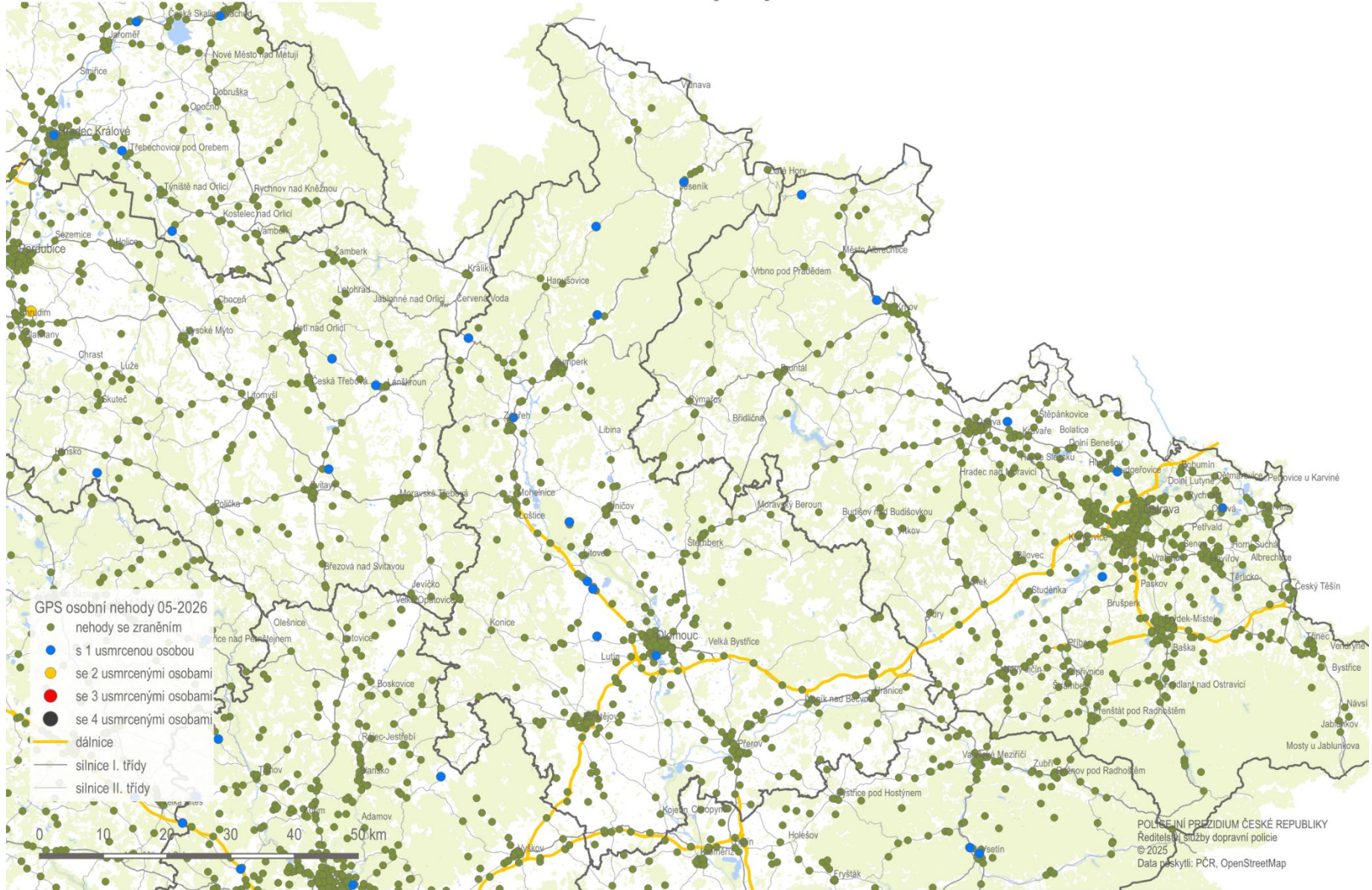
## Jihomoravský kraj



# Nehody s následky na životě a zdraví (osobní nehody); leden - květen 2026 Moravskoslezský kraj

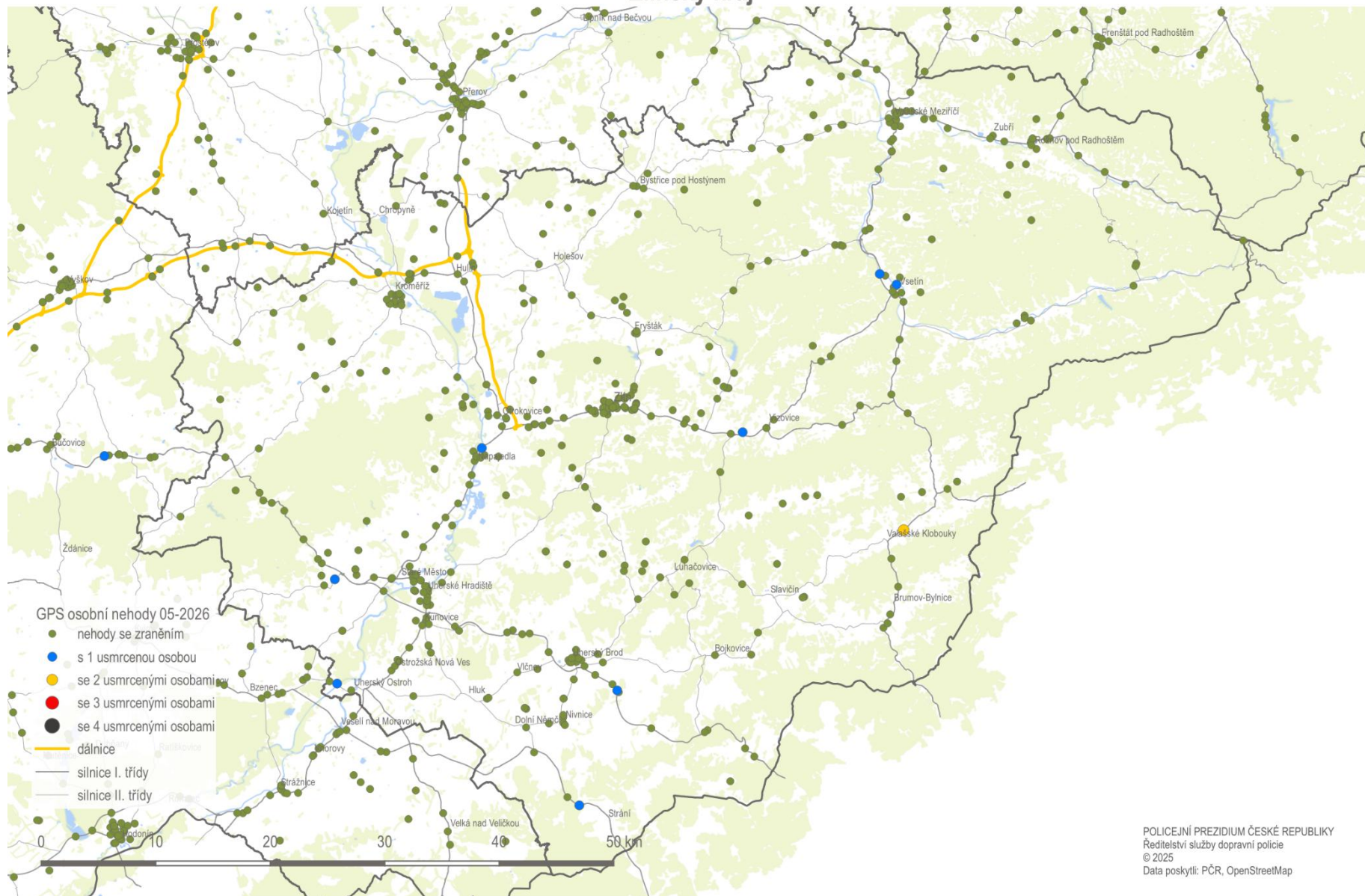


# Nehody s následky na životě a zdraví (osobní nehody); leden - květen 2026 Olomoucký kraj

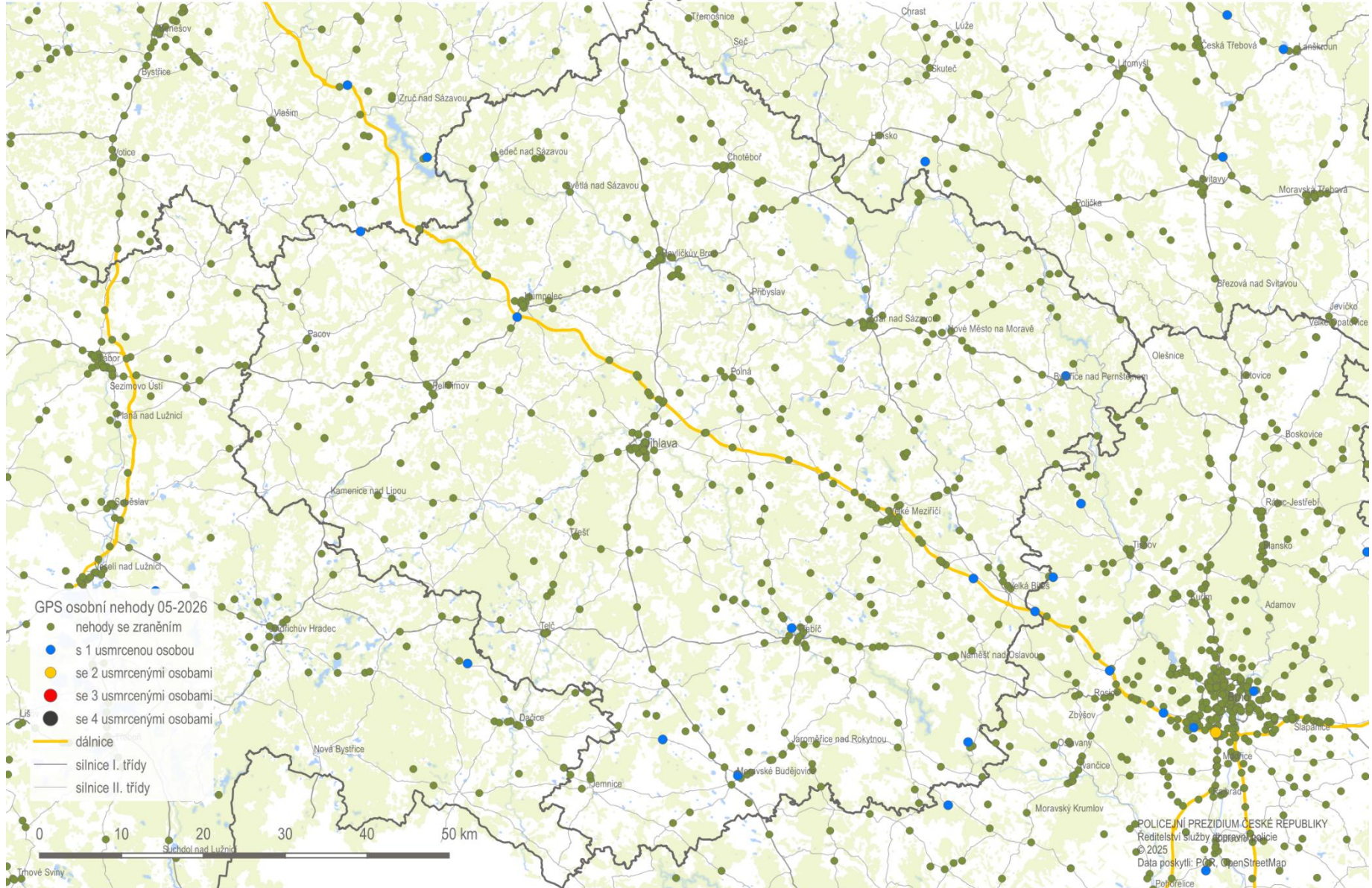


# Nehody s následky na životě a zdraví (osobní nehody); leden - květen 2026

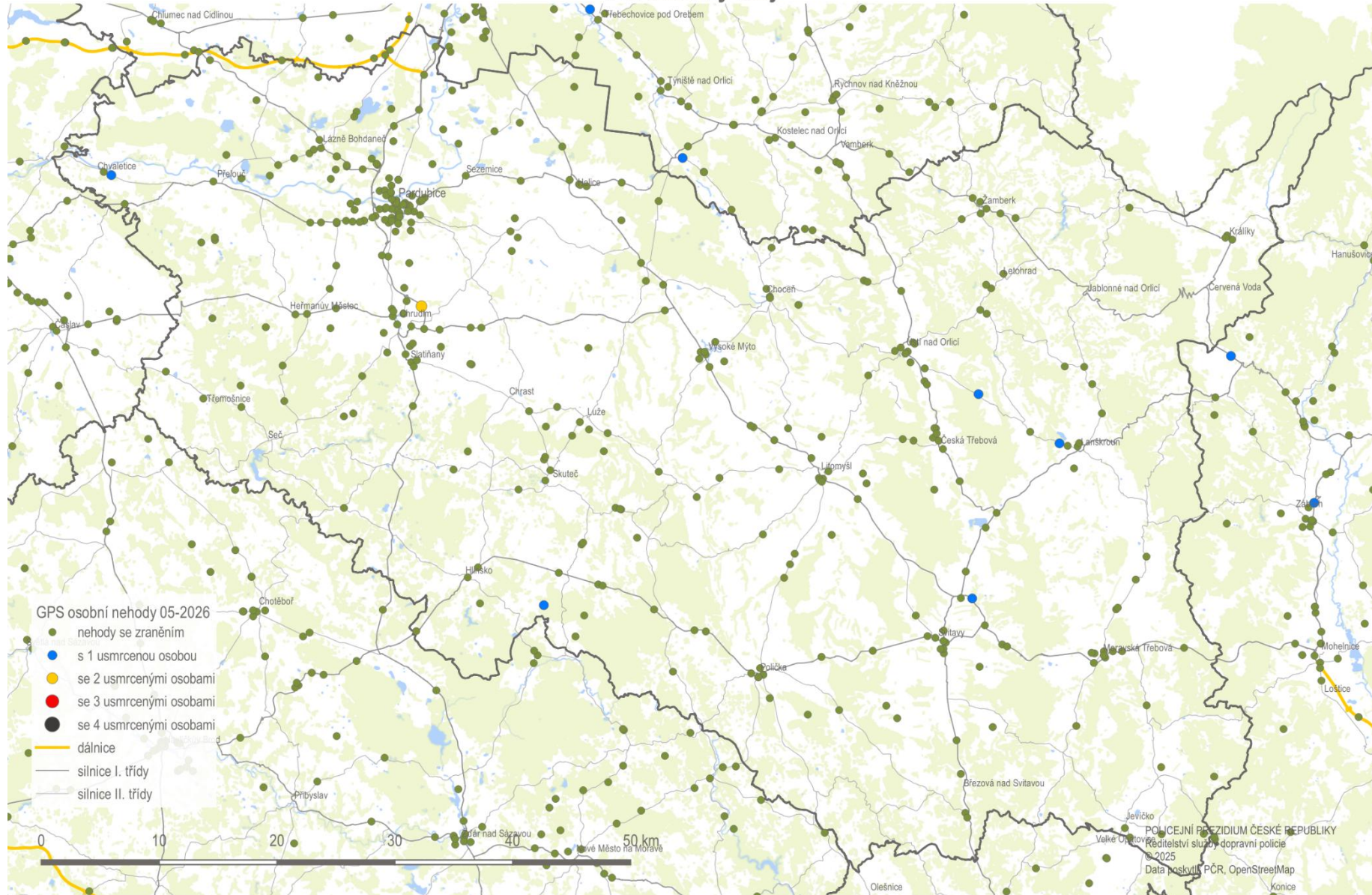
## Zlínský kraj



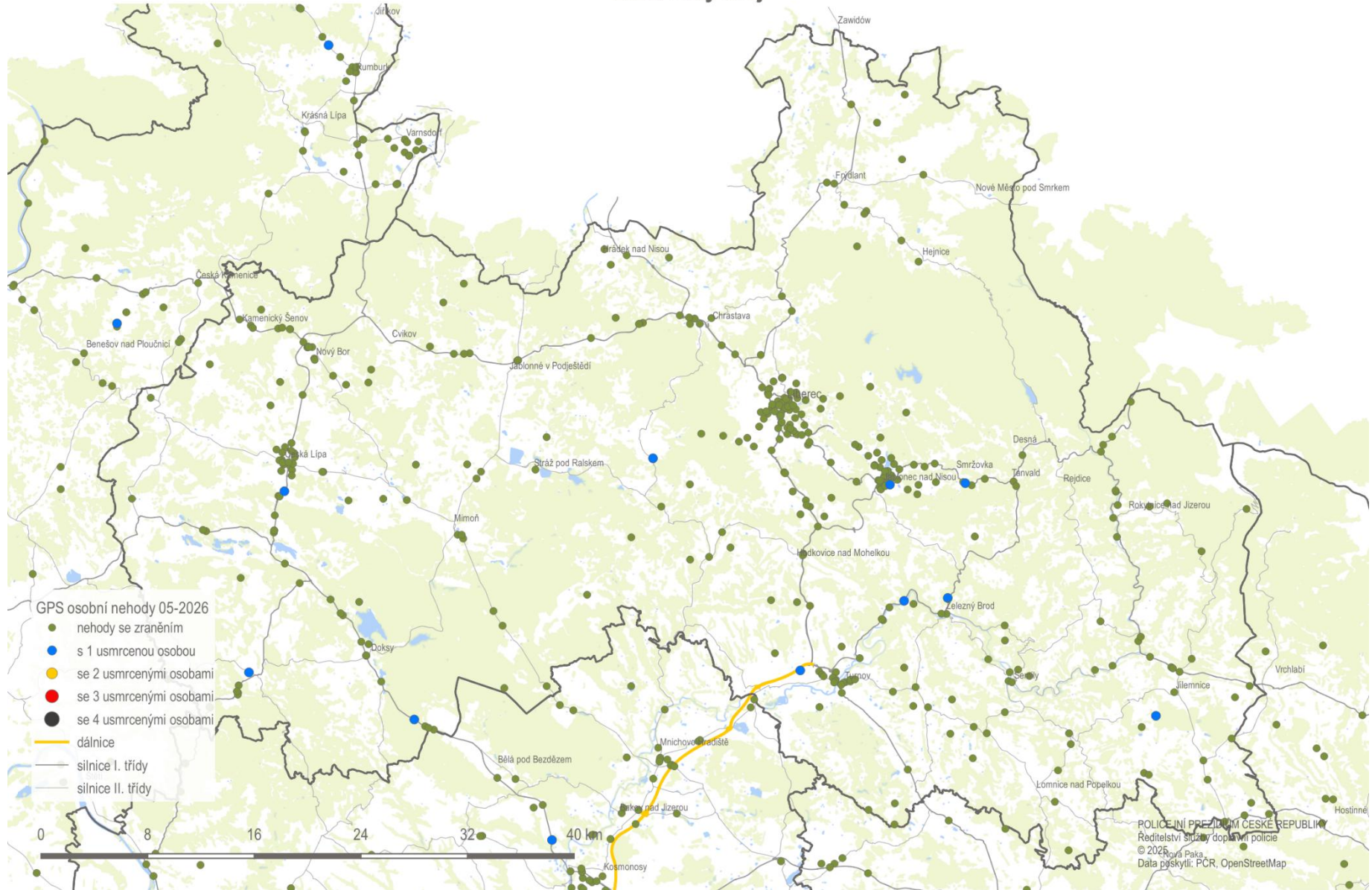
# Nehody s následky na životě a zdraví (osobní nehody); leden - květen 2026 kraj Vysočina



# Nehody s následky na životě a zdraví (osobní nehody); leden - květen 2026 Pardubický kraj



# Nehody s následky na životě a zdraví (osobní nehody); leden - květen 2026 Liberecký kraj



# Nehody s následky na životě a zdraví (osobní nehody); leden - květen 2026 Karlovarský kraj

