



Praha 7. června 2019

Počet listů: 12

Přílohy: 1/15

INFORMACE

o nehodovosti na pozemních komunikacích v České republice za období leden - květen 2019

V prvních pěti měsících roku 2019 Policie České republiky šetřila 42 276 dopravních nehod. Při těchto nehodách bylo 178 osob usmrceno, 725 osob zraněno těžce a 8 314 osob zraněno lehce. Celková hmotná škoda odhadnutá policisty na místě dopravní nehody dosáhla 2,66 miliardy Kč.

Porovnání základních ukazatelů s rokem 2018

Nárůst v kategorii:

- | | | |
|----------------|----------------|-------------|
| • počet nehod | o 924 nehod | tj. o 2,2 % |
| • hmotná škoda | o 81,9 mil. Kč | tj. o 3,2 % |

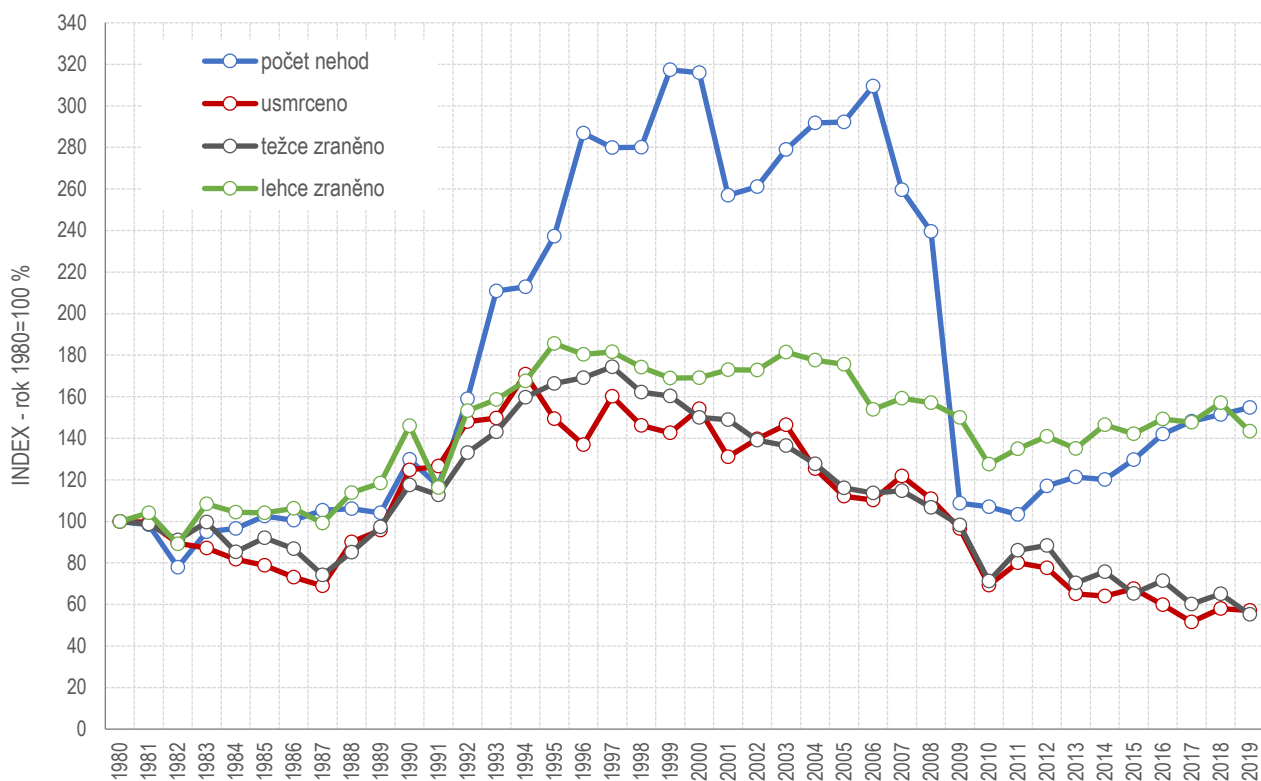
Pokles v kategorii:

- | | | |
|------------------------|------------|--------------|
| • usmrcených osob | o 3 osoby | tj. o 1,7 % |
| • těžce zraněných osob | o 130 osob | tj. o 15,2 % |
| • lehce zraněných osob | o 792 osob | tj. o 8,7 % |

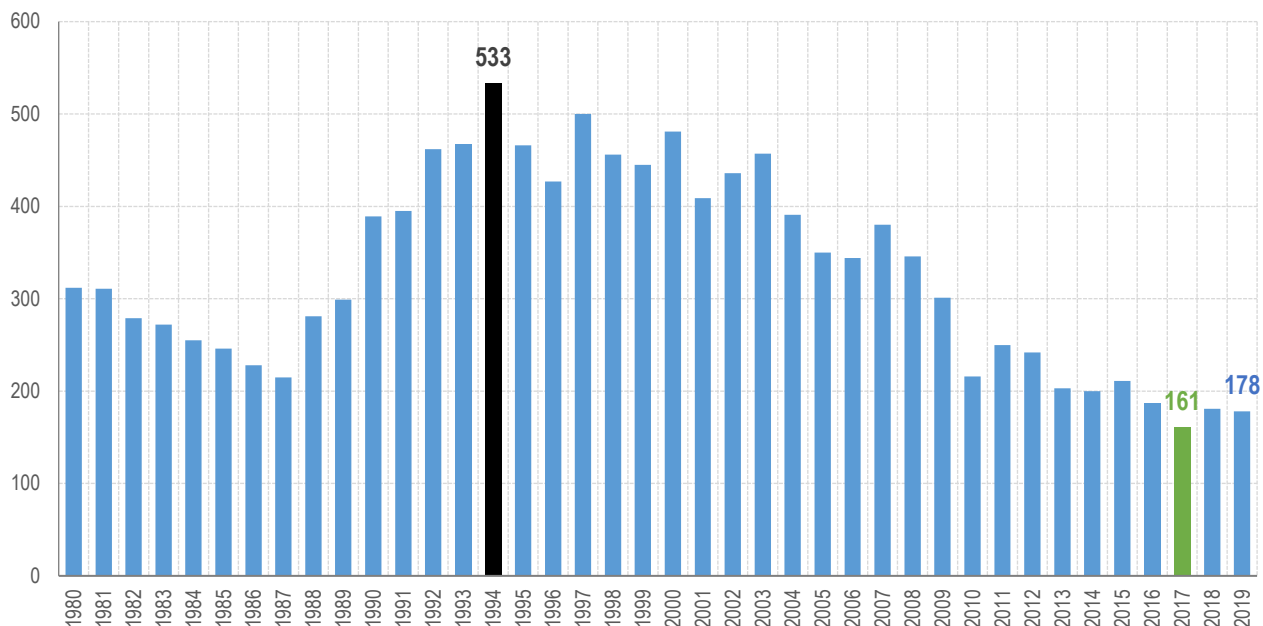
Počet osob usmrcených při nehodách, které se staly v období leden – květen, byl v období od roku 1980 třetí nejnižší. Naopak nejvíce osob bylo při dopravních nehodách usmrceno v roce 1994 (533 usmrcených osob).

Počet těžce zraněných osob při nehodách je za sledované období nejnižší od roku 1980. Nejvyšší počet těžce zraněných při dopravních nehodách v tomto období byl vykázan v roce 1997 (2 290 těžce zraněných).

Vývoj počtu nehod a jejich následků za období leden - květen v ČR; od roku 1980



Vývoj počtu usmrcených osob za období leden - květen od roku 1980



Časové rozložení dopravních nehod

Nejvíce nehod se stalo v pátek (7 052 nehod), nejméně naopak v neděli (4 120). Pokles počtu nehod byl zaznamenán u pondělních a středečních nehod. K poklesu počtu usmrcených osob oproti roku 2018 došlo u pondělních, středečních a pátečních nehod.

| Den v týdnu | počet nehod | rozdíl nehod oproti roku 2018 | počet usmrcených | rozdíl usmrcených oproti roku 2018 |
|-------------|-------------|-------------------------------|------------------|------------------------------------|
| Pondělí | 6 612 | -36 | 28 | -4 |
| Úterý | 6 618 | 394 | 30 | 4 |
| Středa | 6 289 | -592 | 21 | -4 |
| Čtvrtek | 6 760 | 210 | 25 | 5 |
| Pátek | 7 052 | 523 | 27 | -6 |
| Sobota | 4 825 | 207 | 25 | 0 |
| Neděle | 4 120 | 218 | 22 | 2 |

Nejvíce dopravních nehod ve sledovaném období šetřili policisté 20. května 2019 (406 nehod), nejméně v neděli 3. března 2019 (137 nehod). Nejtragičtějším dnem se stal 12. březen 2019 a 11. duben 2019, kdy v obou dnech následkem dopravní nehody vyhaslo 5 životů.

Osoby usmrcené při dopravních nehodách

V období leden - květen bylo při dopravních nehodách usmrceno 76 řidičů osobních automobilů, 30 spolujezdců v osobním vozidle, 25 chodců (další kategorie uvedeny v tabulce). V porovnání s následky dopravních nehod, které se staly ve stejném období roku 2018, počet usmrcených nejvíce poklesl u chodců (o 22 usmrcených), nejvyšší nárůst počtu fatálních následků byl za sledované období zaznamenán u spolujezdců v osobním automobilu (o 10 usmrcených více oproti loňskému roku).

| počet usmrcených | Kategorie osoby | rozdíl |
|------------------|---|-----------|
| 76 | řidič osobního vozidla | 7 |
| 30 | spolujezdec v osobním vozidle | 10 |
| 25 | chodec | -22 |
| 18 | řidič motocyklu | -7 |
| 15 | cyklista | 3 |
| 7 | řidič nákladního vozidla | 5 |
| 2 | řidič nákladního vozidla s návěsem | 0 |
| 1 | spolujezdec v nákladním vozidle s návěsem | 1 |
| 1 | řidič traktoru | 1 |
| 1 | spolujezdec v jiném motorovém vozidle | 1 |
| 1 | spolujezdec v osobním vozidle s přívěsem | 0 |
| 1 | cestující v autobusu | 0 |
| 0 | řidič nákladního vozidla s přívěsem | -1 |
| 0 | řidič autobusu | -1 |
| 178 | CELKEM | -3 |

Dopravní nehody dle zavinění

Řidiči motorových vozidel zavinili téměř 81 % dopravních nehod, při nichž přišlo o život 164 osob, což představuje pokles počtu usmrcených oproti minulému roku o 3 osoby. 11 osob bylo usmrceno při nehodách zaviněných řidičem nemotorového vozidla a 3 vinou chodce.

| Nehody podle zavinění | počet nehod | tj. % z celkového počtu nehod | rozdíl nehod oproti roku 2018 | usmrceno osob | tj. % z celkového počtu usmrcených | rozdíl usmrcených oproti roku 2018 |
|--------------------------------|-------------|-------------------------------|-------------------------------|---------------|------------------------------------|------------------------------------|
| řidičem motorového vozidla | 34 195 | 80,9 | -418 | 164 | 92,1 | -3 |
| řidičem nemotorového vozidla | 778 | 1,8 | -109 | 11 | 6,2 | 7 |
| z toho dětmi | 84 | 0,2 | -16 | 0 | 0,0 | 0 |
| chodcem | 437 | 1,0 | -46 | 3 | 1,7 | -6 |
| z toho dětmi | 169 | 0,4 | 2 | 0 | 0,0 | 0 |
| jiným účastníkem | 69 | 0,2 | 14 | 0 | 0,0 | 0 |
| závadou komunikace | 121 | 0,3 | 30 | 0 | 0,0 | 0 |
| technickou závadou komunikace | 192 | 0,5 | 29 | 0 | 0,0 | 0 |
| lesní zvířít, domácím zvířetem | 6 268 | 14,8 | 1 382 | 0 | 0,0 | -1 |
| jiné zavinění | 216 | 0,5 | 42 | 0 | 0,0 | 0 |

Příčiny dopravních nehod

Co se týče příčin dopravních nehod zaviněných řidiči motorových vozidel, na počtu dopravních nehod se nejvýrazněji podílí nesprávný způsob jízdy (66,6 % nehod), při těchto nehodách bylo usmrceno 67 osob (tj. ve srovnání s předchozím rokem o 6 usmrcených osob méně). Nejvyšší nárůst počtu usmrcených osob evidujeme u nehod zaviněných nepřiměřenou rychlostí, celkem bylo při těchto nehodách ve sledovaném období usmrceno 67 osob.

| Hlavní příčina nehody (jen řidiči mot. vozidel) | počet nehod | podíl na celkovém počtu nehod | usmrceno osob | podíl na celkovém počtu usmrcených | rozdíl usmrcených oproti roku 2018 |
|---|-------------|-------------------------------|---------------|------------------------------------|------------------------------------|
| nepřiměřená rychlost | 5 666 | 16,6 | 67 | 40,9 | 4 |
| nesprávné předjíždění | 519 | 1,5 | 7 | 4,3 | 0 |
| nedání přednosti | 5 227 | 15,3 | 23 | 14,0 | -1 |
| nesprávný způsob jízdy | 22 783 | 66,6 | 67 | 40,9 | -6 |

Nejčtenější příčinou nehod řidičů motorových vozidel bylo v období leden - květen 2019 nevěnování se řízení vozidla (19,76 % z celkového počtu nehod zaviněných řidiči motorových vozidel), dále následuje nesprávné otáčení nebo couvání (10,57 % z celkového počtu nehod zaviněných řidiči motorových vozidel) a další.

| Pořadí | Nejčtenější příčiny nehod zaviněných řidiči motorových vozidel | počet nehod |
|--------|--|-------------|
| 1. | řidič se plně nevěnoval řízení vozidla | 6 758 |
| 2. | nesprávné otáčení nebo couvání | 3 616 |
| 3. | jiný druh nesprávné jízdy | 3 575 |
| 4. | nepřizpůsobení rychlosti stavu vozovky | 3 056 |
| 5. | nedodržení bezpečné vzdálenosti za vozidlem | 2 909 |
| 6. | vyhýbání bez dostatečného bočního odstupu | 1 840 |
| 7. | nezvládnutí řízení vozidla | 1 823 |
| 8. | nedání přednosti upravené dopravní značkou "DEJ PŘEDNOST V JÍZDĚ!" | 1 418 |
| 9. | nepřizpůsobení rychlosti dopravně technickému stavu vozovky | 1 389 |
| 10. | přejetí do protisměru | 995 |

Nejtragičtějšími příčinami nehod řidičů motorových vozidel bylo nepřizpůsobení rychlosti dopravně technickému stavu vozovky (35 usmrcených, tj. 21,34 % usmrcených osob při nehodách zaviněných řidiči motorového vozidla), přejetí do protisměru (14,63 % usmrcených osob při nehodách z viny řidiče motorového vozidla) a nevěnování se řízení vozidla (14,02 %).

| Pořadí | Nejtragičtější příčiny nehod zaviněných řidiči motorových vozidel | počet usmrcených |
|--------|--|------------------|
| 1. | nepřizpůsobení rychlosti dopravně technickému stavu vozovky | 35 |
| 2. | přejetí do protisměru | 24 |
| 3. | řidič se plně nevěnoval řízení vozidla | 23 |
| 4. | nepřizpůsobení rychlosti stavu vozovky | 17 |
| 5. | nezvládnutí řízení vozidla | 7 |
| 6. | nepřizpůsobení rychlosti vlastnostem vozidla a nákladu | 6 |
| 7. | jiný druh nesprávné jízdy | 5 |
| 8. | nedání přednosti upravené dopravní značkou " STÚJ, DEJ PŘEDNOST V JÍZDĚ! " | 5 |
| 9. | nedání přednosti upravené dopravní značkou "DEJ PŘEDNOST V JÍZDĚ! " | 4 |
| 10. | nedání přednosti chodci na vyznačeném přechodu | 4 |

Dopravní nehody podle druhu

Nejčtenějším i nejtragičtějším druhem nehody je srážka s jedoucím nekolejovým vozidlem, při které zemřelo celkem 78 osob (což ale představuje pokles o 4 usmrcené osoby v porovnání se stejným obdobím v předchozím roce). K celkově nejvyššímu poklesu počtu usmrcených osob došlo u nehod končících srážkou s chodcem (usmrceno 21 chodců, což je o 26 méně než v roce 2018). Nejvyšší nárůst počtu usmrcených osob je u nehod končících srážkou s pevnou překážkou (nárůst o 29 usmrcených).

| Nehody podle druhu | počet nehod | rozdíl nehod oproti roku 2018 | počet usmrcených | rozdíl usmrcených oproti roku 2018 |
|--|-------------|-------------------------------|------------------|------------------------------------|
| srážka s jedoucím nekolejovým vozidlem | 13 134 | -741 | 78 | -4 |
| srážka s vozidlem zaparkovaným | 9 525 | 306 | 2 | 0 |
| srážka s pevnou překážkou | 8 876 | 218 | 62 | 29 |
| srážka s chodcem | 1 260 | -157 | 21 | -26 |
| srážka s lesní zvěří | 6 114 | 1 399 | 0 | -1 |
| srážka s domácím zvířetem | 173 | -20 | 0 | 0 |
| srážka s vlakem | 72 | 18 | 5 | -1 |
| srážka s tramvají | 261 | -10 | 0 | 0 |
| havárie | 1 814 | -221 | 8 | -1 |
| jiný druh nehody | 1 047 | 132 | 2 | 1 |

Dopravní nehody podle druhu vozidla

Celkem 20 463 dopravních nehod zavinili řidiči osobních automobilů bez přívěsu a při těchto nehodách bylo usmrceno 123 osob. Celkem 7 505 zavinil řidič, který z místa nehody ujel. Při těchto nehodách byla usmrcena 1 osoba (což představuje pokles o 2 usmrcené osoby ve srovnání s rokem 2018).

| Nehody podle druhu vozidla | počet nehod | rozdíl nehod | tj. rozdíl nehod v % | usmrceno osob | rozdíl usmrcených | tj. rozdíl usmrcených v % |
|-------------------------------|-------------|--------------|----------------------|---------------|-------------------|---------------------------|
| moped | 22 | -5 | -18,5 | 0 | 0 | . |
| malý motocykl | 22 | -4 | -15,4 | 0 | 0 | . |
| motocykl | 497 | -67 | -11,9 | 12 | -6 | -33,3 |
| osobní automobil bez přívěsu | 20 463 | -611 | -2,9 | 123 | 2 | 1,7 |
| osobní automobil s přívěsem | 183 | -12 | -6,2 | 1 | 0 | 0,0 |
| nákladní automobil | 3 104 | 41 | 1,3 | 14 | 2 | 16,7 |
| nákladní automobil s přívěsem | 326 | -2 | -0,6 | 2 | -1 | -33,3 |

| Nehody podle druhu vozidla | počet nehod | rozdíl nehod | tj. rozdíl nehod v % | usmrceno osob | rozdíl usmrcených | tj. rozdíl usmrcených v % |
|------------------------------|-------------|--------------|----------------------|---------------|-------------------|---------------------------|
| nákladní automobil s návěsem | 1 313 | 65 | 5,2 | 8 | 3 | 60,0 |
| autobus | 544 | -12 | -2,2 | 1 | -1 | -50,0 |
| traktor | 107 | 1 | 0,9 | 1 | 1 | . |
| tramvaj | 52 | 3 | 6,1 | 0 | -1 | -100,0 |
| trolejbus | 25 | -6 | -19,4 | 0 | 0 | . |
| jiné motorové vozidlo | 72 | -20 | -21,7 | 1 | 0 | 0,0 |
| jízdní kolo | 722 | -120 | -14,3 | 11 | 7 | 175,0 |
| povoz, jízda na koni | 2 | -2 | -50,0 | 0 | 0 | . |
| jiné nemotorové vozidlo | 12 | 4 | 50,0 | 0 | 0 | . |
| vlak | 0 | 0 | . | 0 | 0 | . |
| nezjištěno, řidič ujel | 7 505 | 220 | 3,0 | 1 | -2 | -66,7 |
| jiný druh vozidla | 2 | 0 | 0,0 | 0 | 0 | . |

Dopravní nehody zaviněné pod vlivem alkoholu

U 1 471 nehod (pokles o 234 nehod) bylo u viníka dopravní nehody zjištěno požití alkoholu. Při těchto nehodách v období prvních pěti měsíců roku 2019 došlo k usmrcení 5 osob (což je o 17 osob méně než v roce předcházejícím). Drogy byly zjištěny u řidiče motorového vozidla v případě 83 dopravních nehod. Ve 25 případech byla u řidiče-viníka zjištěna přítomnost alkoholu a drog současně.

| Nehody zaviněné pod vlivem alkoholu nebo jiných návykových látek | počet nehod | rozdíl nehod oproti roku 2018 | počet usmrcených | rozdíl usmrcených oproti roku 2018 |
|--|--------------|-------------------------------|------------------|------------------------------------|
| Alkohol u viníka do 0,24‰ | 38 | -31 | 0 | -2 |
| Alkohol u viníka 0,24 až 0,5‰ | 94 | -16 | 0 | 0 |
| Alkohol u viníka 0,6 až 0,8‰ | 94 | -20 | 0 | 0 |
| Alkohol u viníka 0,8 až 1,0‰ | 74 | 4 | 0 | 0 |
| Alkohol u viníka 1,0 až 1,5‰ | 229 | -53 | 2 | -5 |
| Alkohol u viníka 1,5‰ a více | 917 | -126 | 2 | -11 |
| Alkohol a drogy | 25 | 8 | 1 | 1 |
| Alkohol celkem | 1 471 | -234 | 5 | -17 |
| Drogy celkem | 83 | -17 | 0 | -2 |

Dopravní nehody dle místa

Z celkového počtu nehod a jejich následků došlo v obcích k:

- 67,5 % počtu nehod,
- 30,3 % usmrcených osob,
- 53,9 % těžkých zranění,
- 57,9 % lehkých zranění,
- 57,6 % vzniklých škod a
- 72,7 % nehod pod vlivem alkoholu.

| Místo nehody | počet nehod | usmrceno osob | těžce zraněno | lehce zraněno | hmotná škoda v mil. Kč |
|-------------------------------|---------------|---------------|---------------|---------------|------------------------|
| V obci | 28 530 | 54 | 391 | 4816 | 1534,4 |
| <i>Index-rok 2018 = 100 %</i> | <i>98,45</i> | <i>91,53</i> | <i>82,66</i> | <i>93,42</i> | <i>100,44</i> |
| Mimo obec | 13 746 | 124 | 334 | 3 498 | 1 129,3 |
| <i>Index-rok 2018 = 100 %</i> | <i>111,09</i> | <i>101,64</i> | <i>87,43</i> | <i>88,53</i> | <i>107,13</i> |
| z toho dálnice | 1979 | 8 | 31 | 326 | 258,4 |
| <i>Index-rok 2018 = 100 %</i> | <i>126,70</i> | <i>100,00</i> | <i>88,57</i> | <i>99,69</i> | <i>107,61</i> |

Nejvíce nehod se stalo na místních komunikacích a na silnicích I., II. a III. třídy. Z pohledu následků na životě jsou nejtragičtější nehody na silnicích I. a II. třídy (celkem 106 usmrcených osob). K nejvýraznějšímu poklesu počtu usmrcených osob došlo na silnicích I. třídy – o 15 usmrcených méně než v roce 2018.

| Druh komunikace | počet nehod | rozdíl nehod oproti roku 2018 | počet usmrcených | rozdíl usmrcených oproti roku 2018 |
|---|-------------|-------------------------------------|---------------------|---------------------------------------|
| dálnice | 1 979 | 417 | 8 | 0 |
| silnice I. třídy | 5 785 | 338 | 55 | -15 |
| silnice II. třídy | 6 297 | 361 | 51 | 9 |
| silnice III. třídy | 5 157 | -15 | 31 | 6 |
| sledovaná křižovatka | 1 043 | -156 | 0 | -5 |
| sledovaná komunikace | 4 634 | 248 | 9 | -3 |
| místní komunikace | 15 257 | -449 | 22 | 5 |
| účelová komunikace - polní, lesní cesty apod. | 213 | 82 | 2 | 1 |
| účelová komunikace - ostatní | 1 911 | 98 | 0 | -1 |

Dopravní nehody v krajích

K nejvyššímu počtu dopravních nehod došlo v období leden - květen roku 2019 na území hl. m. Prahy (8 814 nehod), následují kraje Středočeský a Ústecký. Nejvíce usmrcených osob evidujeme v kraji Středočeském (25 usmrcených), kde ale současně zaznamenáváme nejvyšší pokles počtu usmrcených (fatální následky zde poklesly celkem o 10 usmrcených osob).

| Nehody a následky v krajích; období leden - květen 2019 | počet nehod | usmrceno osob | těžce zraněno | lehce zraněno | hmotná škoda v tis. Kč |
|---|---------------|---------------|---------------|---------------|------------------------|
| Hlavní město Praha | 8 814 | 6 | 55 | 762 | 627 961 |
| <i>Index - rok 2018=100 %</i> | <i>94,30</i> | <i>40,00</i> | <i>82,09</i> | <i>97,44</i> | <i>94,58</i> |
| Středočeský kraj | 6 362 | 25 | 124 | 1 175 | 438 282 |
| <i>Index - rok 2018=100 %</i> | <i>108,64</i> | <i>71,43</i> | <i>83,22</i> | <i>95,61</i> | <i>111,21</i> |
| Jihočeský kraj | 1 600 | 21 | 75 | 641 | 123 127 |
| <i>Index - rok 2018=100 %</i> | <i>95,81</i> | <i>140,00</i> | <i>83,33</i> | <i>101,10</i> | <i>93,93</i> |
| Plzeňský kraj | 1 530 | 10 | 31 | 548 | 97 244 |
| <i>Index - rok 2018=100 %</i> | <i>108,05</i> | <i>66,67</i> | <i>103,33</i> | <i>87,96</i> | <i>99,14</i> |
| Ústecký kraj | 4 588 | 17 | 64 | 696 | 229 379 |
| <i>Index - rok 2018=100 %</i> | <i>104,89</i> | <i>170,00</i> | <i>95,52</i> | <i>96,27</i> | <i>111,21</i> |
| Královéhradecký kraj | 2 021 | 14 | 55 | 420 | 128 495 |
| <i>Index - rok 2018=100 %</i> | <i>99,51</i> | <i>155,56</i> | <i>96,49</i> | <i>85,37</i> | <i>104,19</i> |
| Jihomoravský kraj | 3 117 | 19 | 81 | 939 | 187 001 |
| <i>Index - rok 2018=100 %</i> | <i>105,55</i> | <i>135,71</i> | <i>67,50</i> | <i>91,25</i> | <i>92,77</i> |
| Moravskoslezský kraj | 3 991 | 17 | 57 | 750 | 219 802 |
| <i>Index - rok 2018=100 %</i> | <i>101,06</i> | <i>100,00</i> | <i>70,37</i> | <i>89,71</i> | <i>102,15</i> |
| Olomoucký kraj | 2 114 | 10 | 35 | 448 | 125 180 |
| <i>Index - rok 2018=100 %</i> | <i>107,80</i> | <i>100,00</i> | <i>129,63</i> | <i>80,29</i> | <i>112,38</i> |
| Zlínský kraj | 1 681 | 6 | 37 | 424 | 96 061 |
| <i>Index - rok 2018=100 %</i> | <i>102,00</i> | <i>75,00</i> | <i>78,72</i> | <i>86,35</i> | <i>119,15</i> |
| Vysočina | 1 855 | 17 | 26 | 485 | 128 915 |
| <i>Index - rok 2018=100 %</i> | <i>113,59</i> | <i>170,00</i> | <i>68,42</i> | <i>87,39</i> | <i>105,82</i> |
| Pardubický kraj | 1 629 | 10 | 42 | 471 | 93 032 |
| <i>Index - rok 2018=100 %</i> | <i>99,33</i> | <i>100,00</i> | <i>123,53</i> | <i>88,70</i> | <i>93,33</i> |
| Liberecký kraj | 1 891 | 3 | 20 | 377 | 115 007 |
| <i>Index - rok 2018=100 %</i> | <i>111,76</i> | <i>42,86</i> | <i>68,97</i> | <i>96,17</i> | <i>141,96</i> |

| Nehody a následky v krajích; období leden - květen 2019 | počet nehod | usmrceno osob | těžce zraněno | lehce zraněno | hmotná škoda v tis. Kč |
|---|---------------|---------------|---------------|---------------|------------------------|
| Karlovarský kraj | 1 083 | 3 | 23 | 178 | 54 224 |
| <i>Index - rok 2018=100 %</i> | <i>91,62</i> | <i>50,00</i> | <i>121,05</i> | <i>77,06</i> | <i>101,04</i> |
| Česká republika | 42 276 | 178 | 725 | 8 314 | 2 663 718 |
| <i>Index - rok 2018=100 %</i> | <i>102,23</i> | <i>98,34</i> | <i>84,80</i> | <i>91,30</i> | <i>103,17</i> |

Osobní nehody v krajích

Podrobnější členění osobních nehod, tj. nehod s následky na životě a zdraví, dle krajů je uvedeno v následující tabulce.

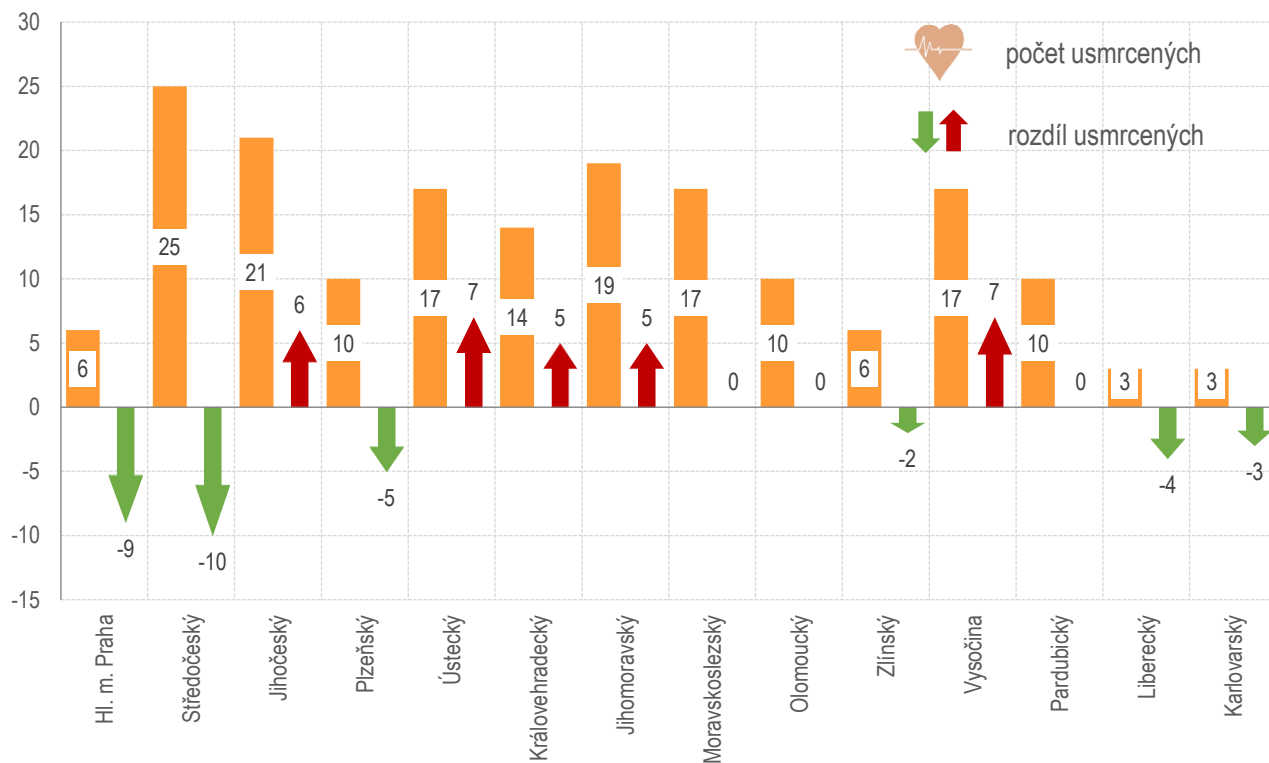
| kraj | počet nehod | usmrceno | těžce zraněno | lehce zraněno |
|------------------------|--------------|------------|---------------|---------------|
| Hl. m. Praha | 696 | 6 | 55 | 762 |
| Středočeský | 1 030 | 25 | 124 | 1 175 |
| Jihočeský | 560 | 21 | 75 | 641 |
| Plzeňský | 460 | 10 | 31 | 548 |
| Ústecký | 583 | 17 | 64 | 696 |
| Královéhradecký | 379 | 14 | 55 | 420 |
| Jihomoravský | 785 | 19 | 81 | 939 |
| Moravskoslezský | 680 | 17 | 57 | 750 |
| Olomoucký | 404 | 10 | 35 | 448 |
| Zlínský | 378 | 6 | 37 | 424 |
| Vysočina | 360 | 17 | 26 | 485 |
| Pardubický | 408 | 10 | 42 | 471 |
| Liberecký | 328 | 3 | 20 | 377 |
| Karlovarský | 146 | 3 | 23 | 178 |
| Česká republika | 7 197 | 178 | 725 | 8 314 |

Dopravní nehody pod vlivem alkoholu a drog v krajích

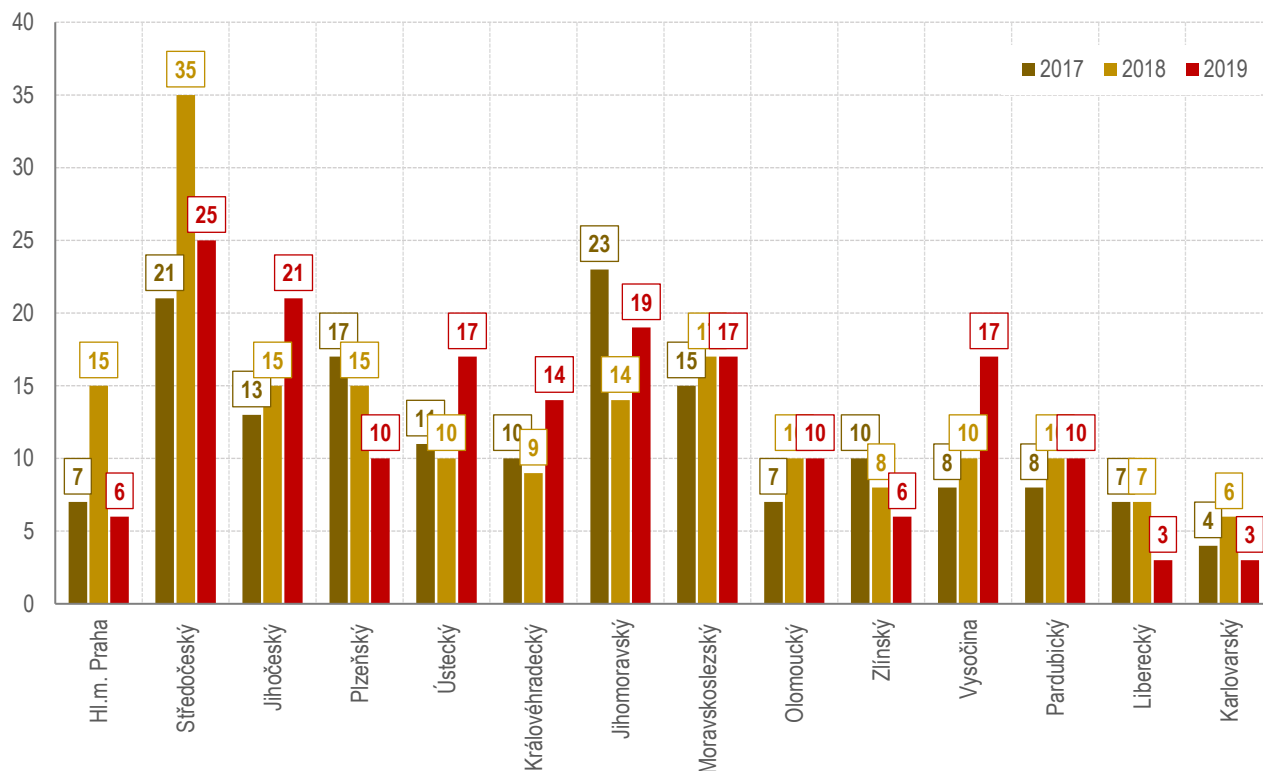
Nejvíce dopravních nehod pod vlivem alkoholu se ve sledovaném období roku 2019 stalo na území Středočeského kraje (192 nehod pod vlivem alkoholu) a Moravskoslezského kraje (139 nehod pod vlivem alkoholu).

| Alkohol a drogy u viníka - dle krajů | celkem nehod | "Euro formuláře" | celkem šetřeno událostí | z toho alkohol | tj. % | z toho drogy | tj. % |
|--------------------------------------|---------------|------------------|-------------------------|----------------|-------------|--------------|-------------|
| Hl. m. Praha | 8 814 | 582 | 9 396 | 133 | 1,42 | 6 | 0,06 |
| Středočeský | 6 362 | 2 046 | 8 408 | 192 | 2,28 | 11 | 0,13 |
| Jihočeský | 1 600 | 1 267 | 2 867 | 115 | 4,01 | 6 | 0,21 |
| Plzeňský | 1 530 | 2 099 | 3 629 | 96 | 2,65 | 7 | 0,19 |
| Ústecký | 4 588 | 298 | 4 886 | 123 | 2,52 | 5 | 0,10 |
| Královéhradecký | 2 021 | 465 | 2 486 | 82 | 3,30 | 6 | 0,24 |
| Jihomoravský | 3 117 | 1 944 | 5 061 | 126 | 2,49 | 10 | 0,20 |
| Moravskoslezský | 3 991 | 1 242 | 5 233 | 139 | 2,66 | 10 | 0,19 |
| Olomoucký | 2 114 | 876 | 2 990 | 89 | 2,98 | 3 | 0,10 |
| Zlínský | 1 681 | 567 | 2 248 | 58 | 2,58 | 1 | 0,04 |
| Vysočina | 1 855 | 1 182 | 3 037 | 39 | 1,28 | 3 | 0,10 |
| Pardubický | 1 629 | 638 | 2 267 | 81 | 3,57 | 4 | 0,18 |
| Liberecký | 1 891 | 771 | 2 662 | 67 | 2,52 | 4 | 0,15 |
| Karlovarský | 1 083 | 257 | 1 340 | 68 | 5,07 | 6 | 0,45 |
| CELKEM | 42 276 | 14 234 | 56 510 | 1 408 | 2,49 | 82 | 0,15 |

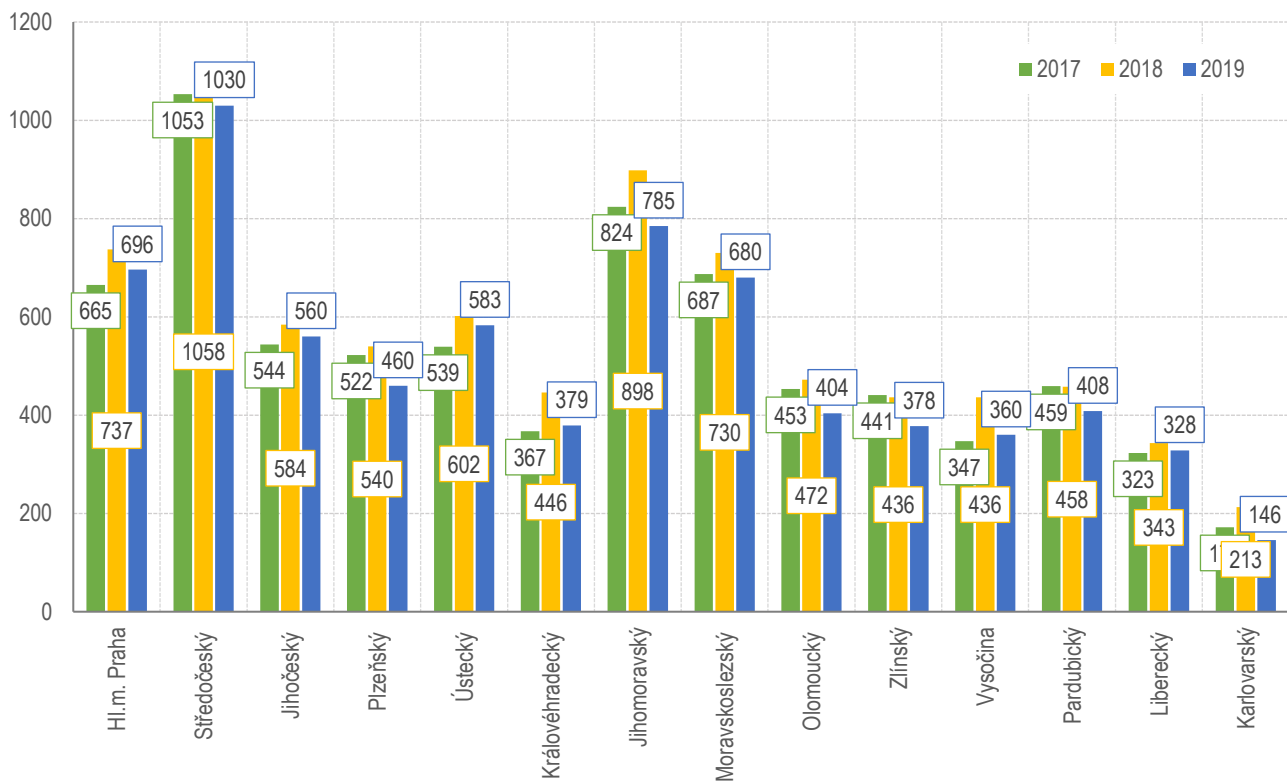
Porovnání usmrcených osob v krajích, leden - květen 2019



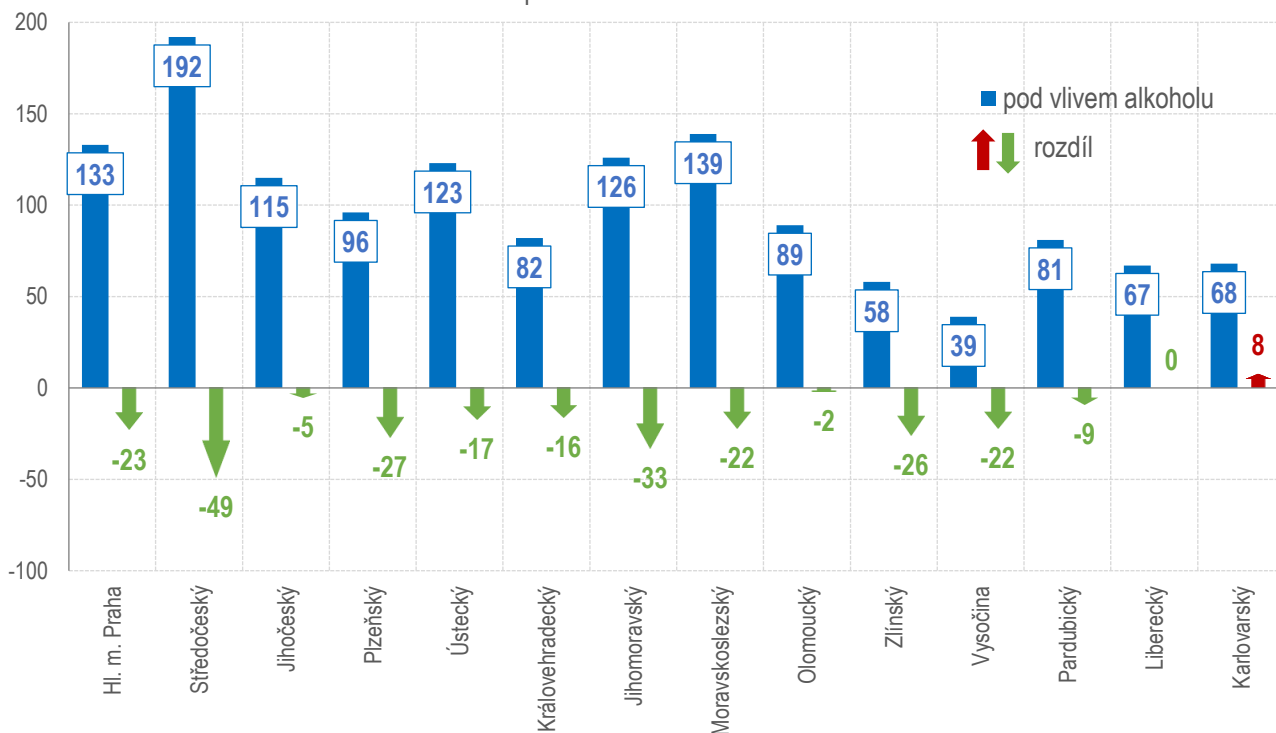
Počet usmrcených při nehodách v krajích, leden - květen 2017 - 2019



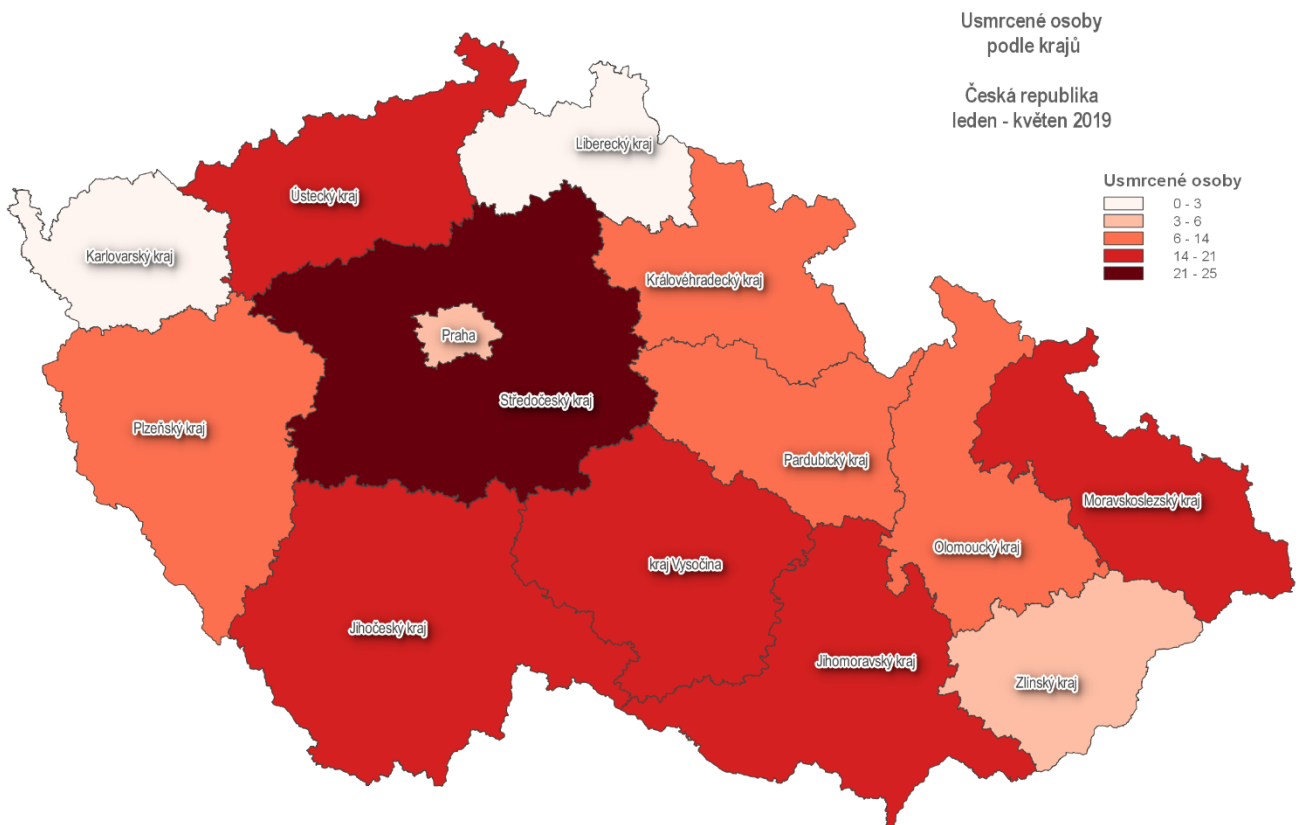
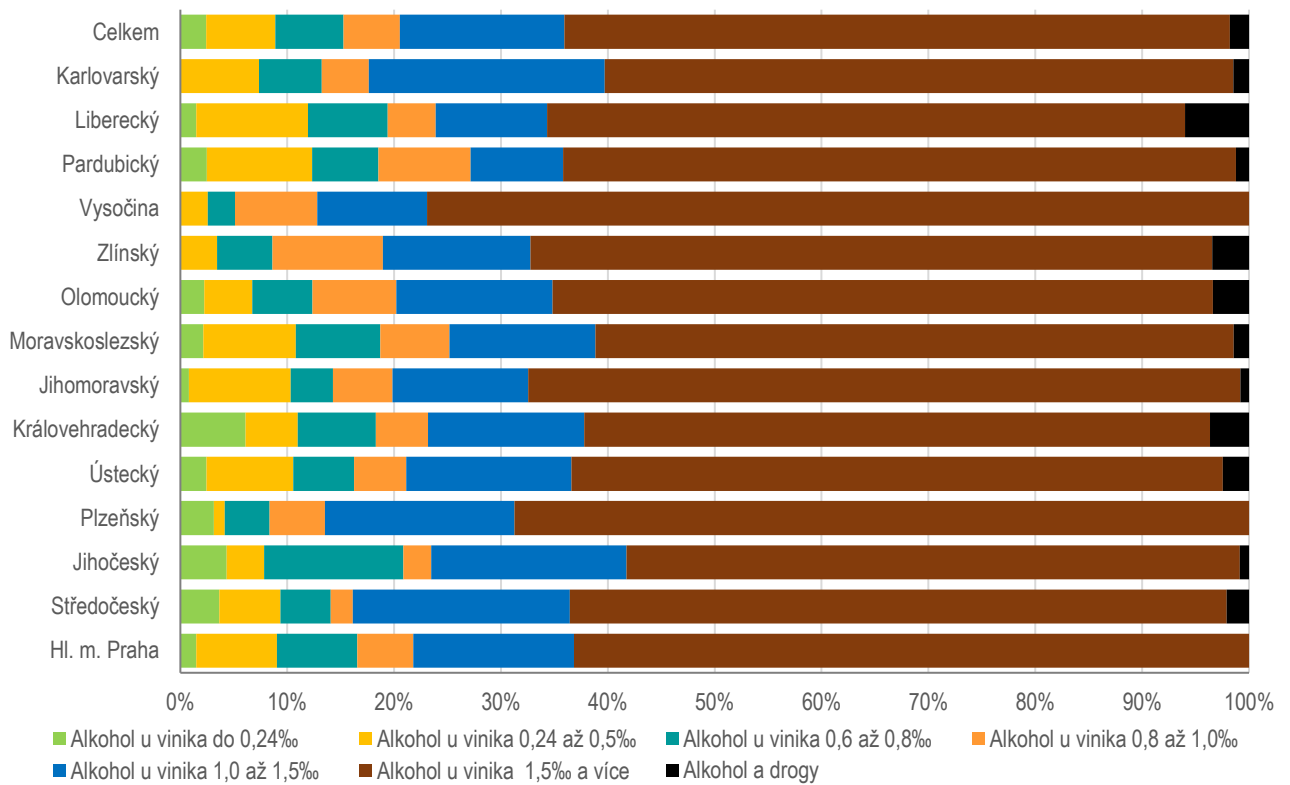
Počet nehod s následky na životě a zdraví v krajích, leden - květen 2017 - 2019



Nehody pod vlivem alkoholu v krajích u řidiče motorového vozidla, leden - květen 2019 - porovnání s rokem 2018

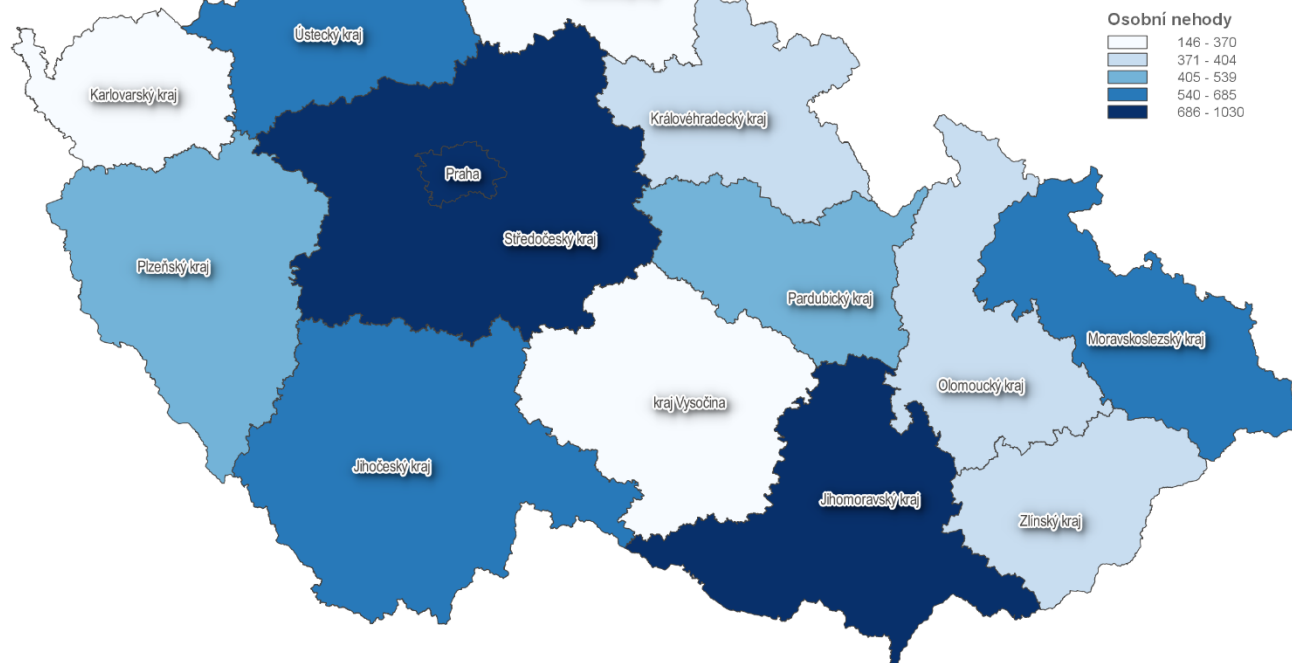


Alkohol, leden - květen; podíl dle krajů



Nehody s následky na životě a zdraví (osobní nehody)
podle krajů

Česká republika
leden - květen 2019



Zpracovali: pplk. Mgr. Jan STRAKA, kpt. Ing. Jana FABIÁNOVÁ, tel. 974 834 584, 974 834 223

brig. gen. Ing. Tomáš LERCH
ředitel služby dopravní policie

schváleno elektronicky

Příloha

**Mapy nehod s následky na životě a zdraví v jednotlivých krajích České republiky
v období leden - květen 2019**

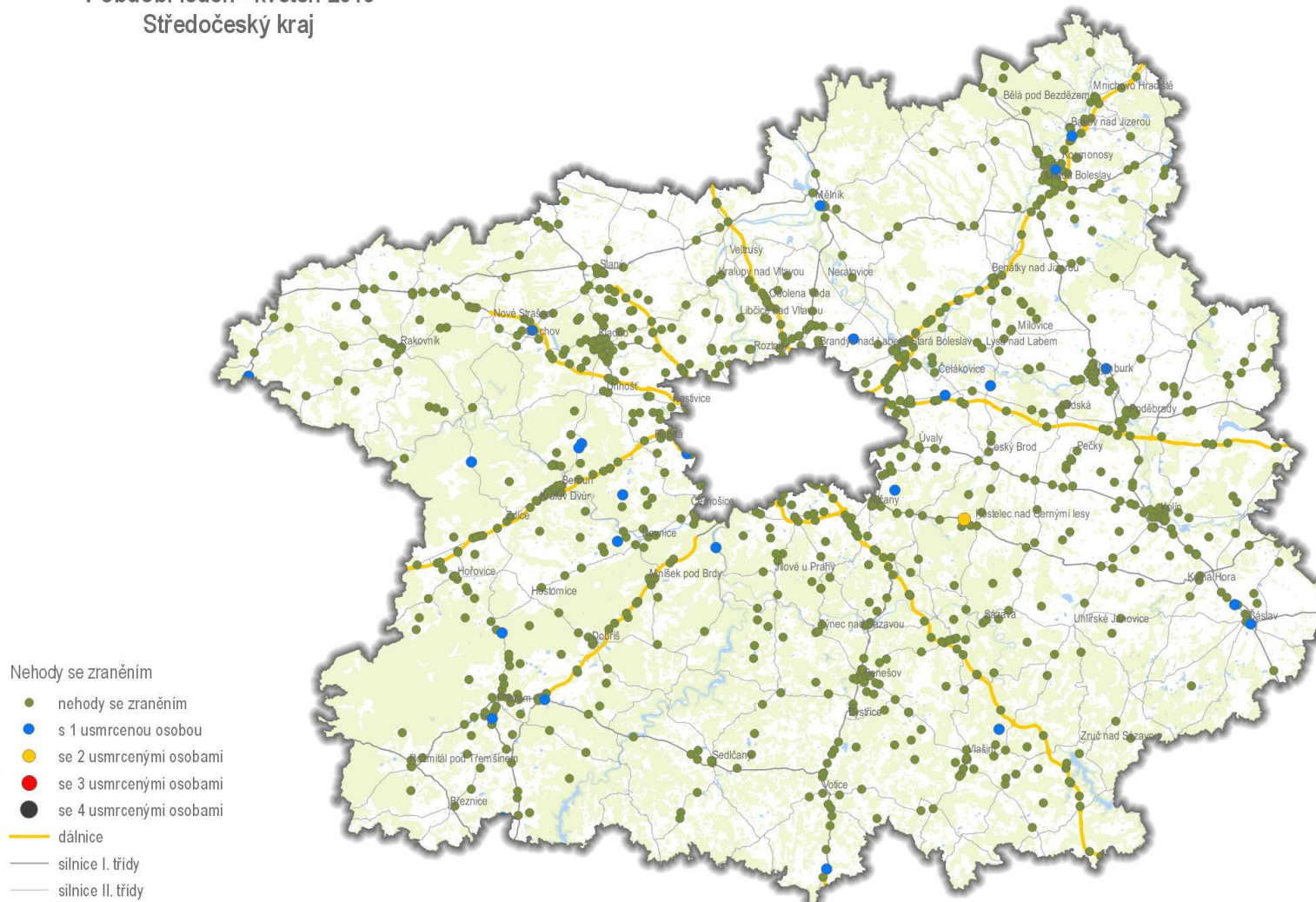
Osobní nehody
v období leden - květen 2019
Praha



0 3 6 9 12 15 km



Osobní nehody
v období leden - květen 2019
Středočeský kraj

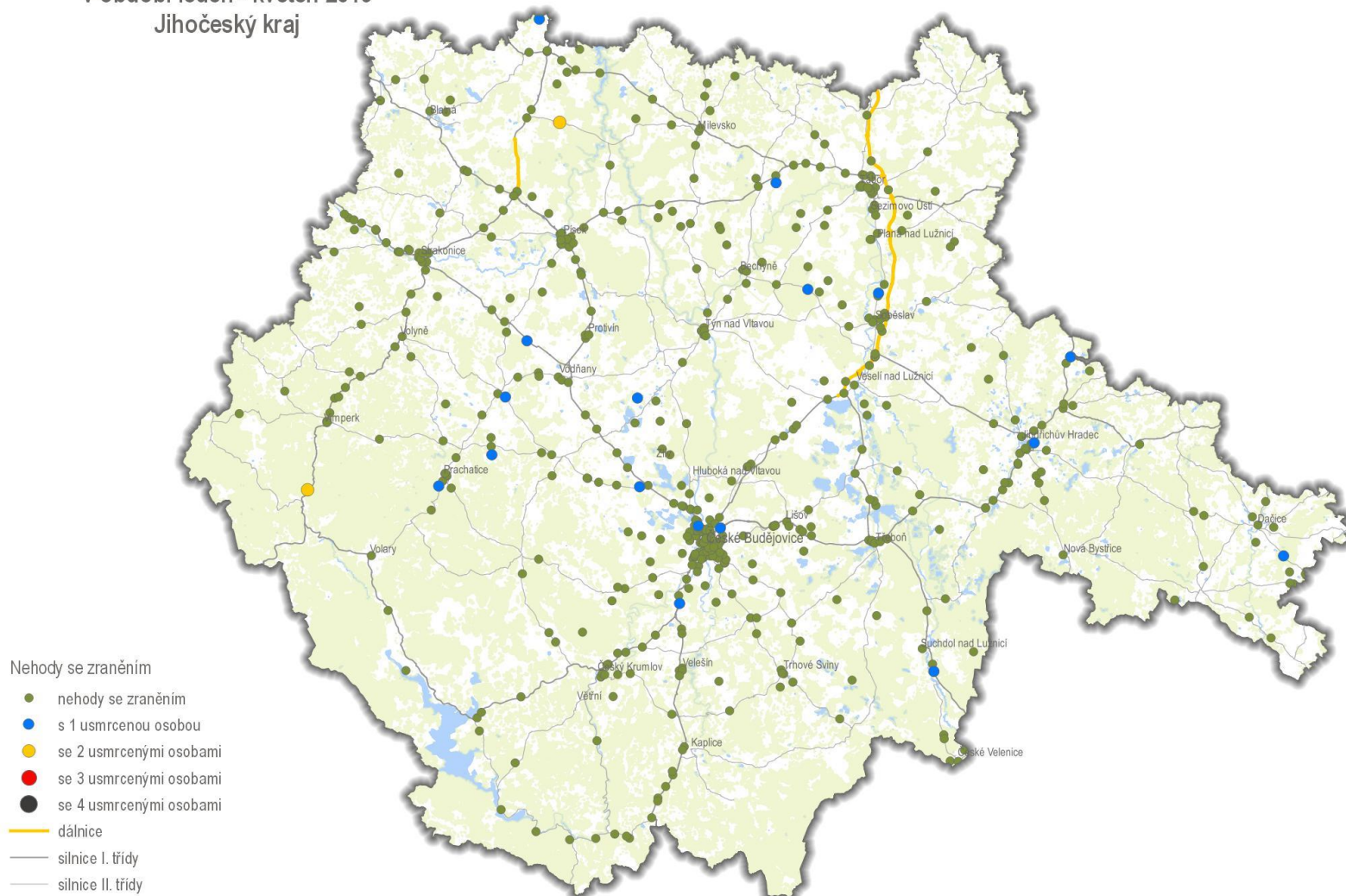


0 10 20 30 40 50 km



POLICEJNÍ PREZIDIUM ČESKÉ REPUBLIKY
Ředitelství služby dopravní policie
© 2019
Data poskytl: PČR, OpenStreetMap

Osobní nehody
v období leden - květen 2019
Jihočeský kraj

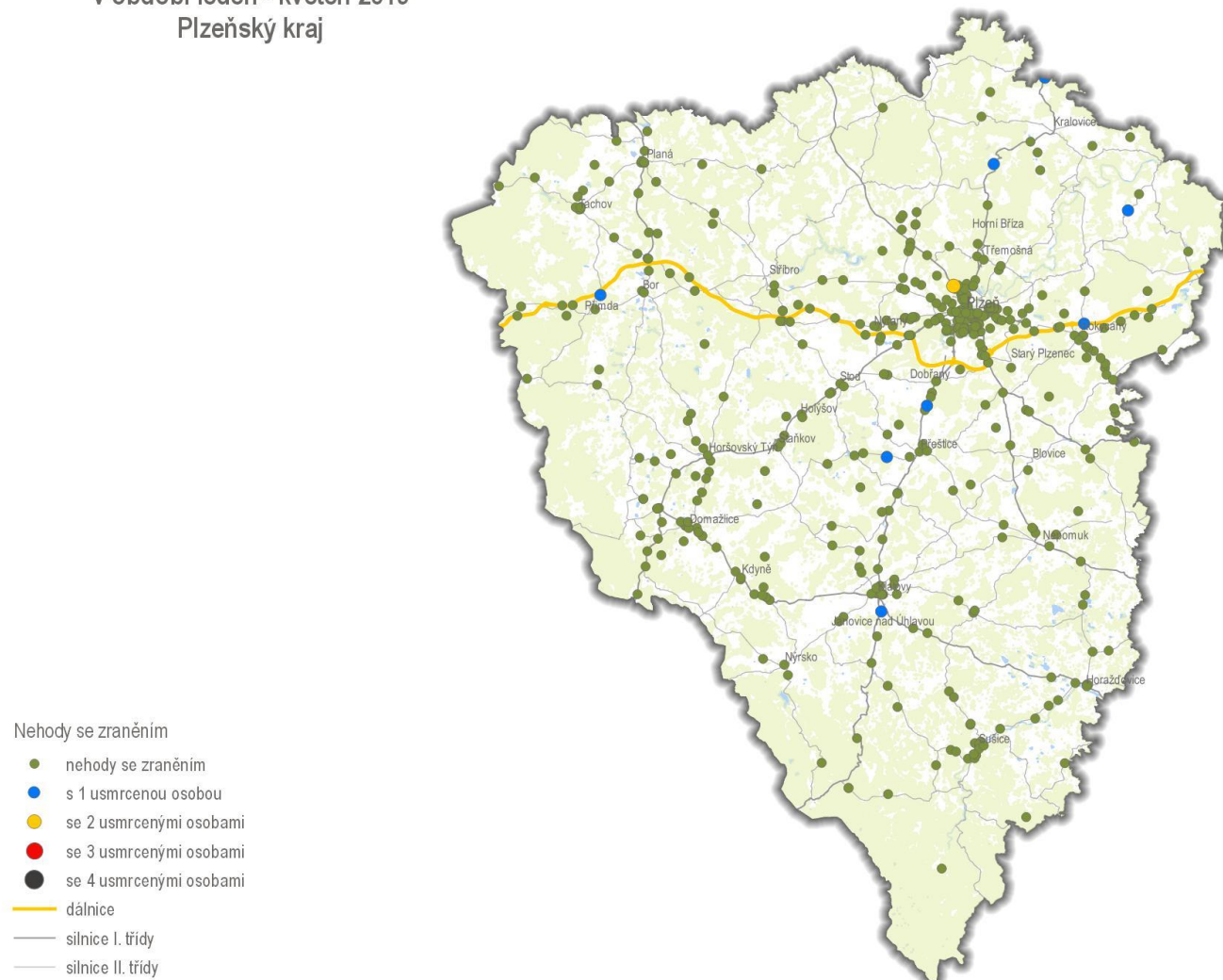


0 10 20 30 40 50 km



POLICEJNÍ PREZIDIUM ČESKÉ REPUBLIKY
Ředitelství služby dopravní policie
© 2019
Data poskytl: PČR, OpenStreetMap

Osobní nehody
v období leden - květen 2019
Plzeňský kraj

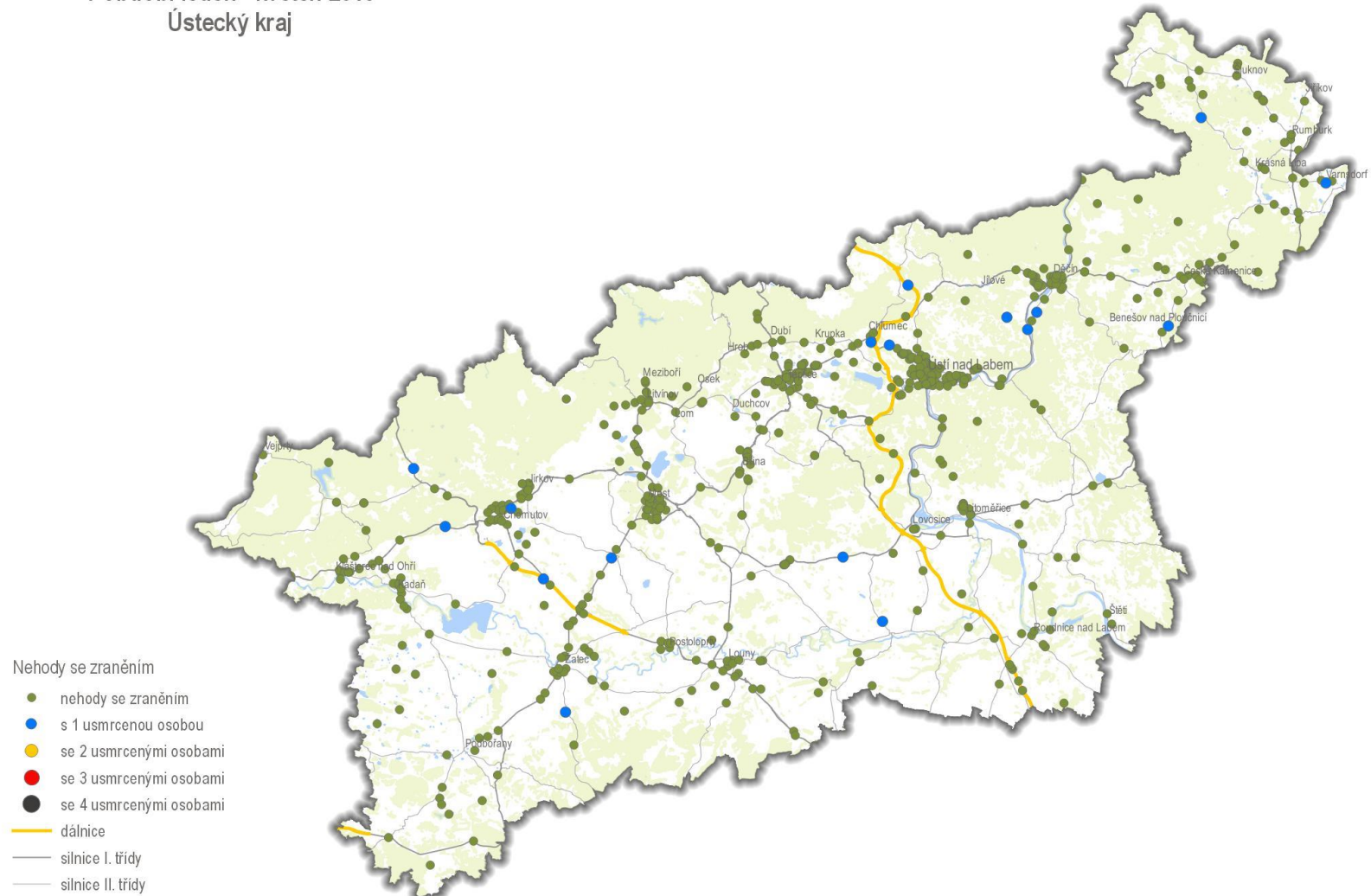


0 20 40 60 80 100 km



POLICEJNÍ PREZIDIUM ČESKÉ REPUBLIKY
Ředitelství služby dopravní policie
© 2019
Data poskytl: PČR, OpenStreetMap

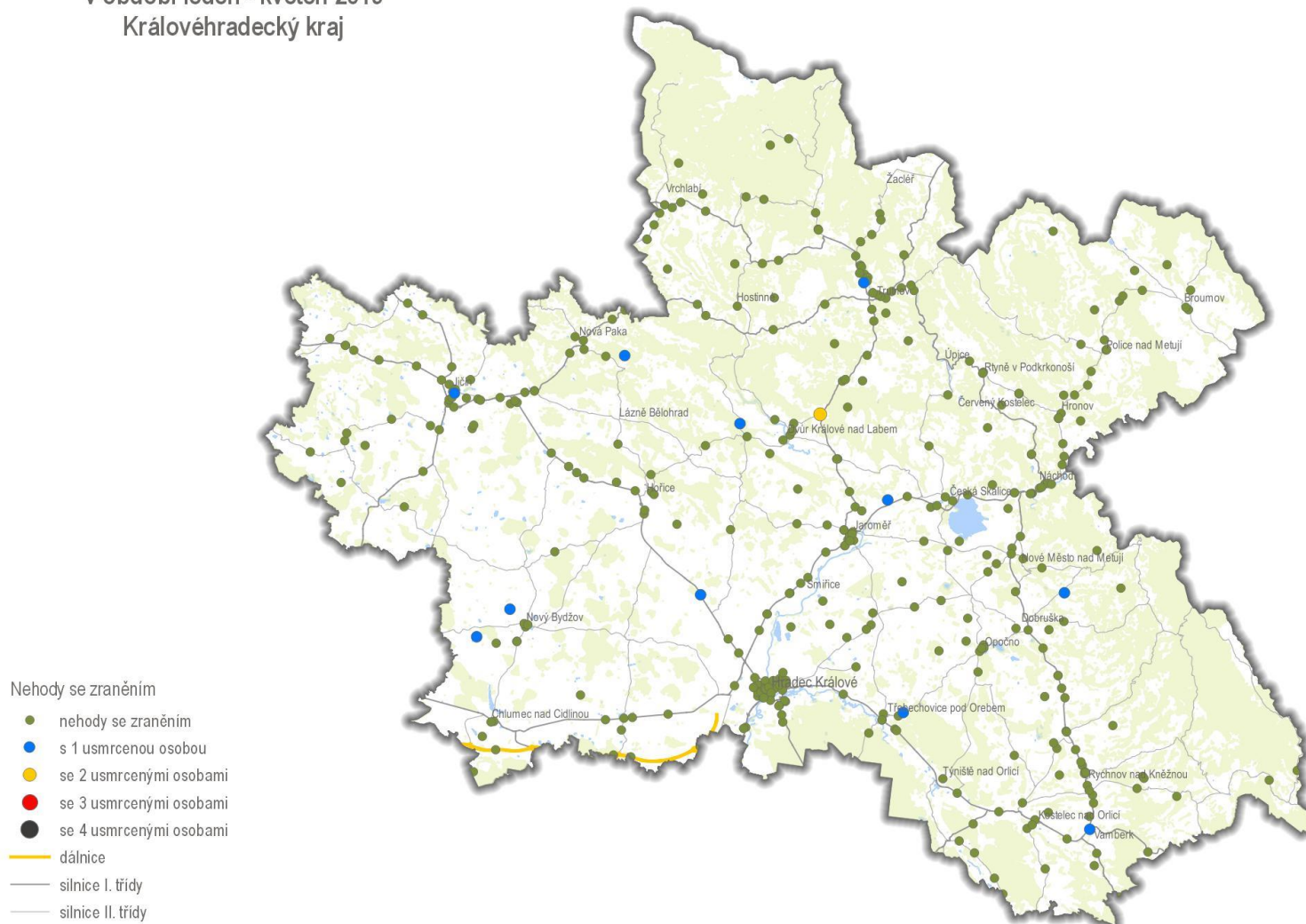
Osobní nehody
v období leden - květen 2019
Ústecký kraj



0 10 20 30 40 50 km



Osobní nehody
v období leden - květen 2019
Královéhradecký kraj



- Nehody se zraněním
- nehody se zraněním
 - s 1 usmrcenou osobou
 - se 2 usmrcenými osobami
 - se 3 usmrcenými osobami
 - se 4 usmrcenými osobami
 - dálnice
 - silnice I. třídy
 - silnice II. třídy



Osobní nehody
v období leden - květen 2019
Jihomoravský kraj

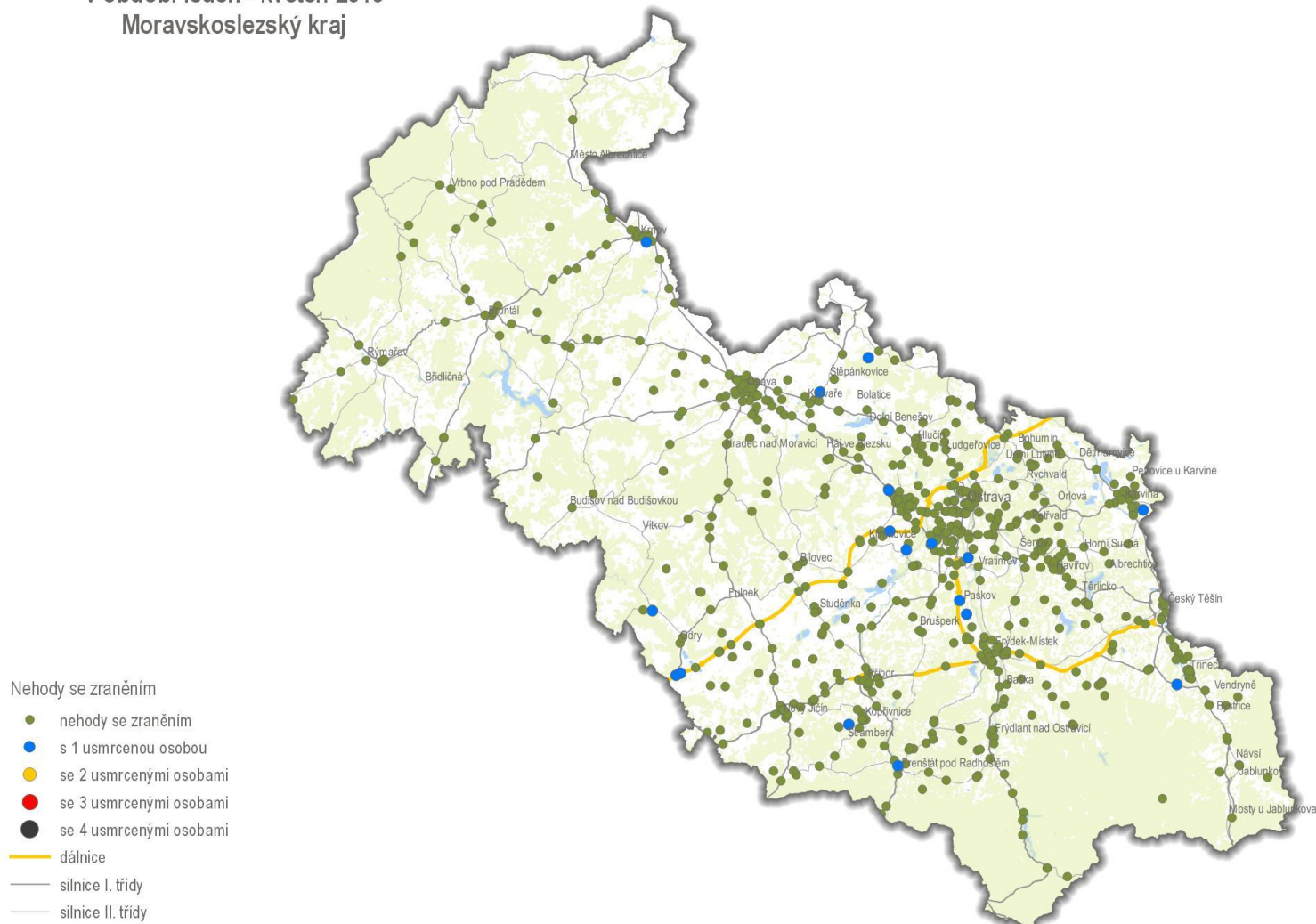


0 10 20 30 40 50 km



POLICEJNÍ PREZIDIUM ČESKÉ REPUBLIKY
Ředitelství služby dopravní policie
© 2019
Data poskytl: PČR, OpenStreetMap

Osobní nehody
v období leden - květen 2019
Moravskoslezský kraj

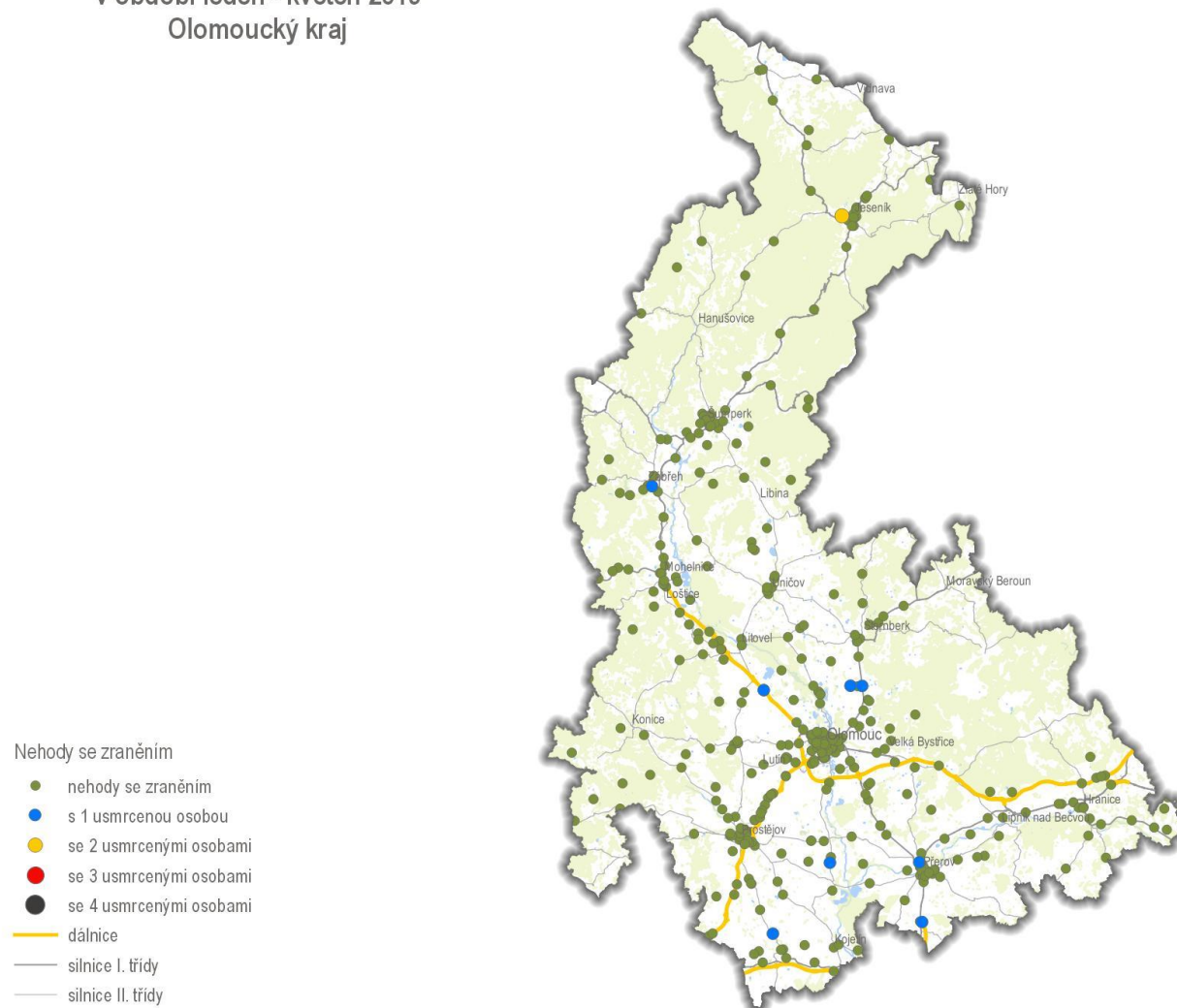


0 10 20 30 40 50 km



POLICEJNÍ PREZIDIUM ČESKÉ REPUBLIKY
Ředitelství služby dopravní policie
© 2019
Data poskytl: PČR, OpenStreetMap

Osobní nehody
v období leden - květen 2019
Olomoucký kraj



0 20 40 60 80 100 km



POLICEJNÍ PREZIDIUM ČESKÉ REPUBLIKY
Ředitelství služby dopravní policie
© 2019
Data poskytl: PČR, OpenStreetMap

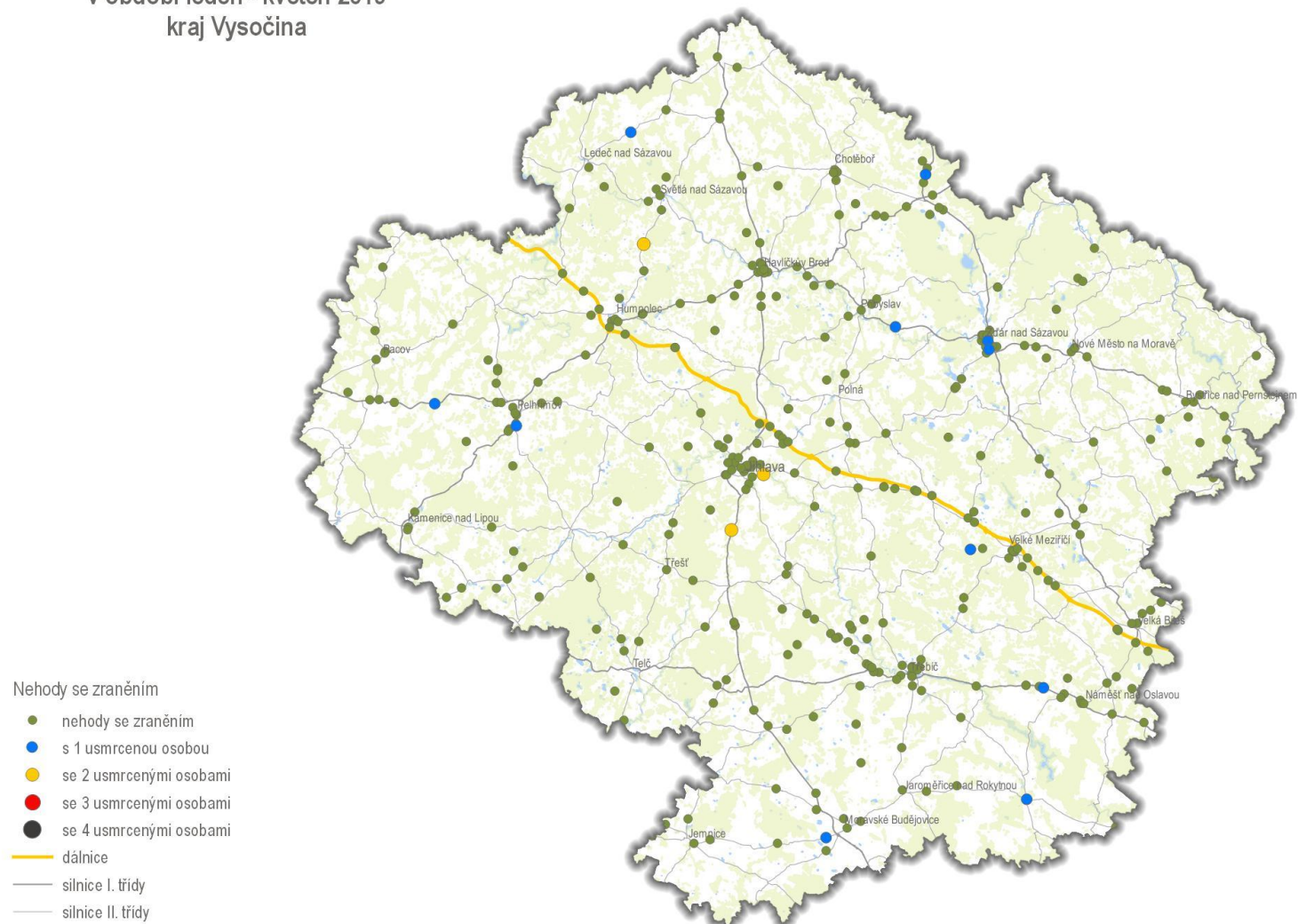
Osobní nehody
v období leden - květen 2019
Zlínský kraj



0 10 20 30 40 50 km



Osobní nehody
v období leden - květen 2019
kraj Vysočina

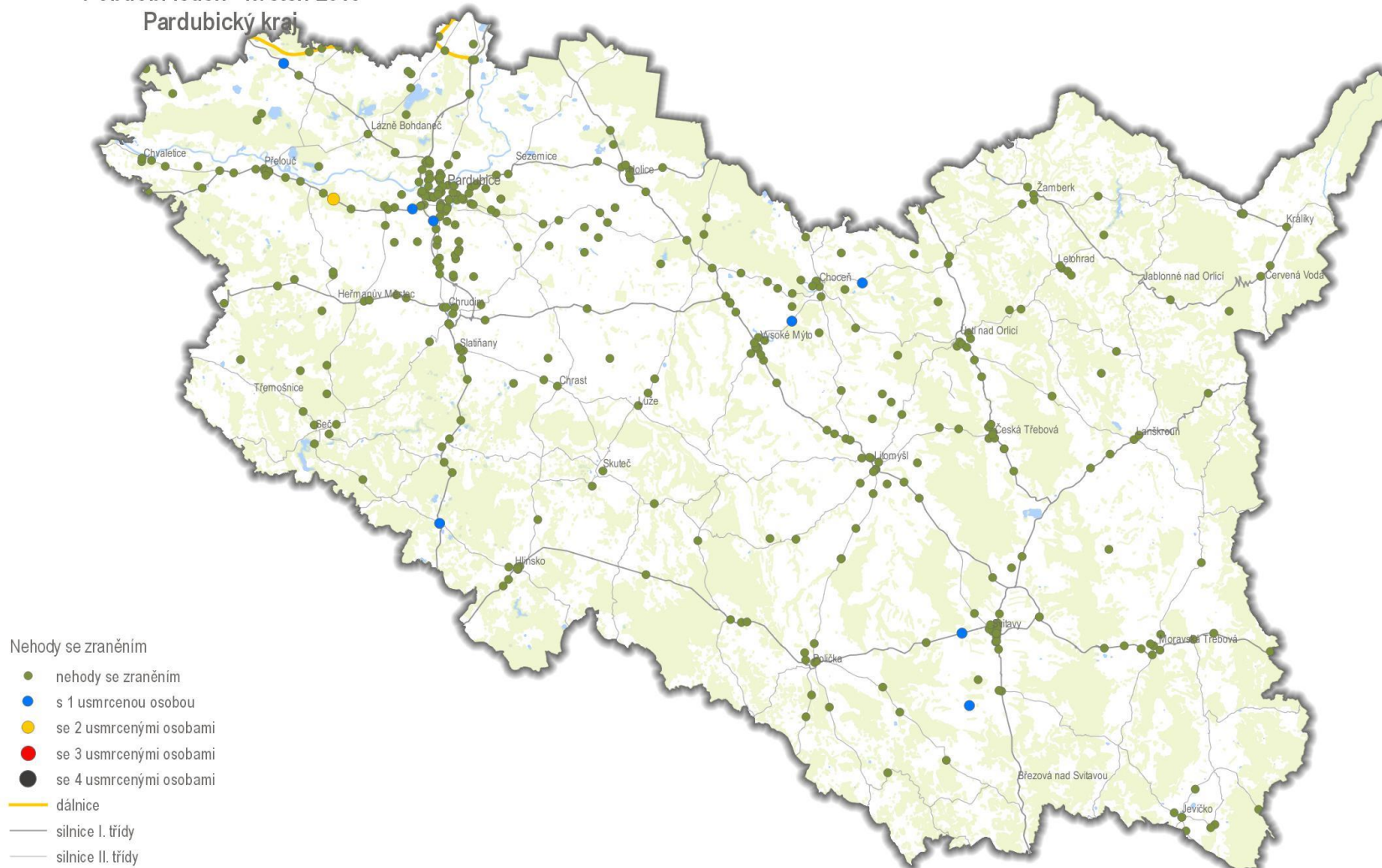


0 10 20 30 40 50 km



POLICEJNÍ PREZIDIUM ČESKÉ REPUBLIKY
Ředitelství služby dopravní policie
© 2019
Data poskytl: PČR, OpenStreetMap

Osobní nehody
v období leden - květen 2019
Pardubický kraj

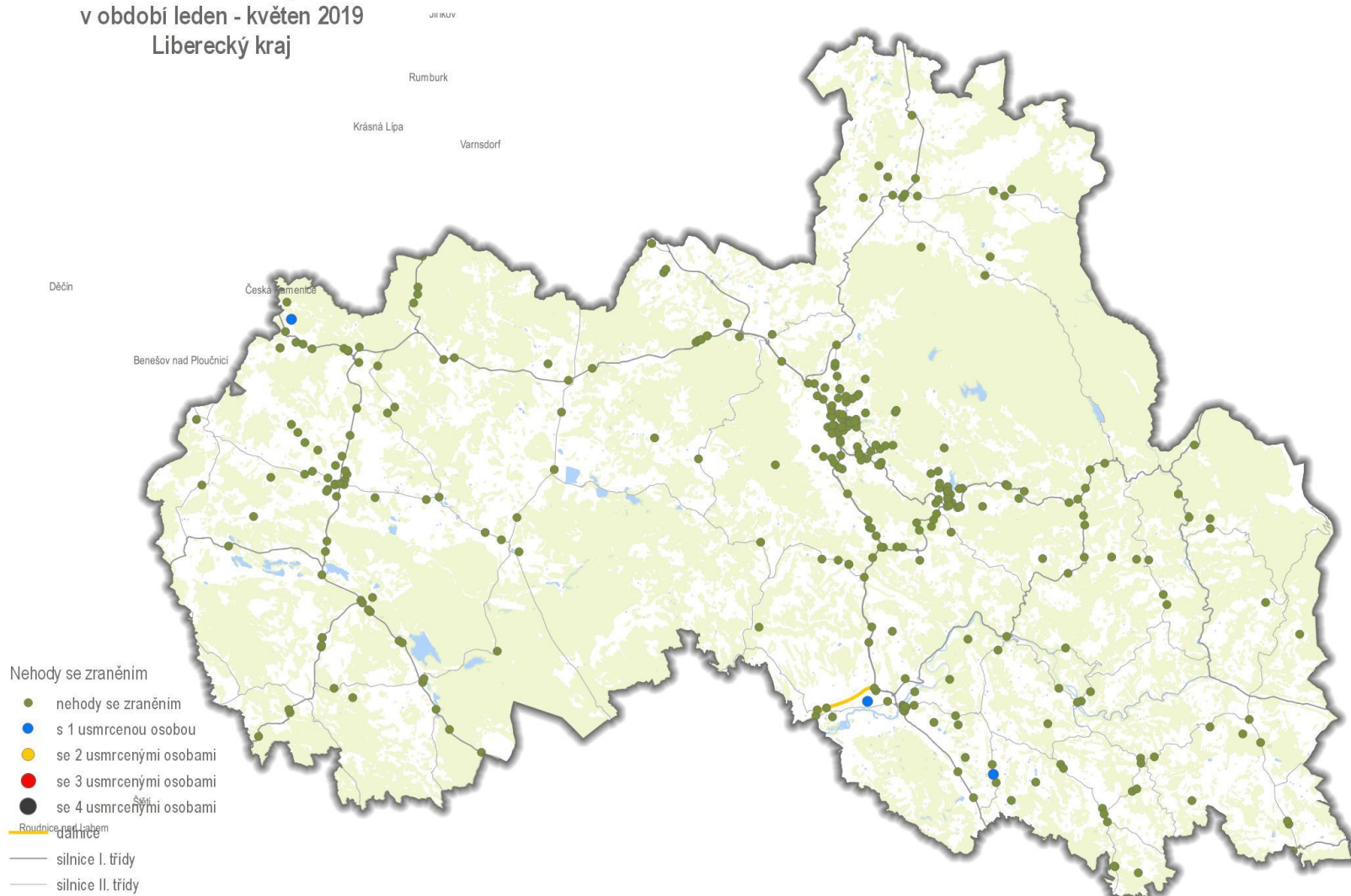


0 10 20 30 40 50 km



POLICEJNÍ PREZIDIUM ČESKÉ REPUBLIKY
Ředitelství služby dopravní policie
© 2019
Data poskytl: PČR, OpenStreetMap

Osobní nehody v období leden - květen 2019 Liberecký kraj



0 9 18 27 36 45 km



POLICEJNÍ PREZIDIUM ČESKÉ REPUBLIKY
Ředitelství služby dopravní policie
© 2019
Data poskytl: PČR, OpenStreetMap

Osobní nehody
v období leden - květen 2019
Karlovarský kraj



0 9 18 27 36 45 km



POLICEJNÍ PREZIDIUM ČESKÉ REPUBLIKY
Ředitelství služby dopravní policie
© 2019
Data poskytl: PČR, OpenStreetMap