



Praha 12. května 2026

Počet listů: 11

Přílohy: 1/15

## INFORMACE

### o nehodovosti na pozemních komunikacích v České republice v období leden - duben 2026

V období od ledna do dubna 2026 Policie České republiky šetřila 26 364 dopravních nehod. Při těchto nehodách bylo 102 osob usmrceno, 376 osob zraněno těžce a 6 515 osob zraněno lehce. Celková hmotná škoda odhadnutá policisty na místě dopravní nehody dosáhla 2 794,1 milionů Kč.

#### Porovnání základních ukazatelů s rokem 2025

Pokles v kategorii:

- |                        |            |              |
|------------------------|------------|--------------|
| • usmrcených osob      | o 9 osob   | tj. o 8,1 %  |
| • těžce zraněných osob | o 111 osob | tj. o 22,8 % |

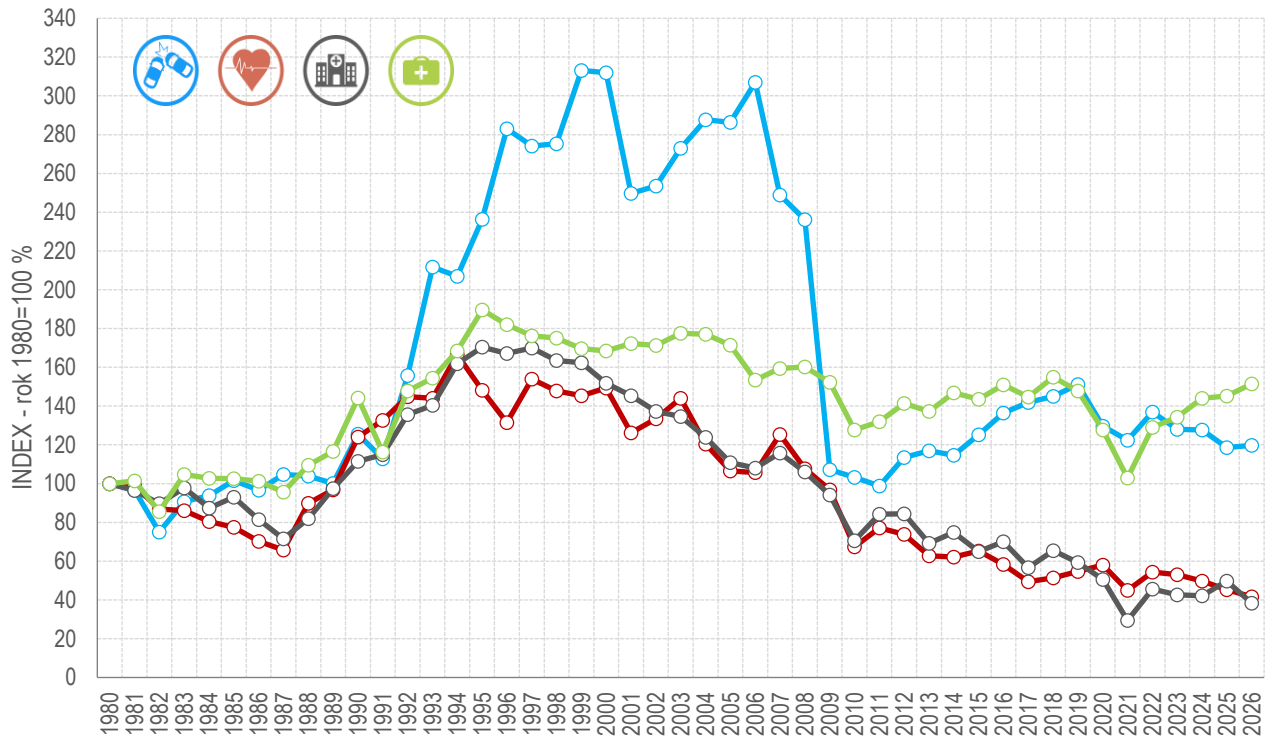
Nárůst v kategorii:

- |                        |                 |              |
|------------------------|-----------------|--------------|
| • počet nehod          | o 274 nehod     | tj. o 1,1 %  |
| • lehce zraněných osob | o 269 osob      | tj. o 4,3 %  |
| • hmotná škoda         | o 456,8 mil. Kč | tj. o 19,5 % |

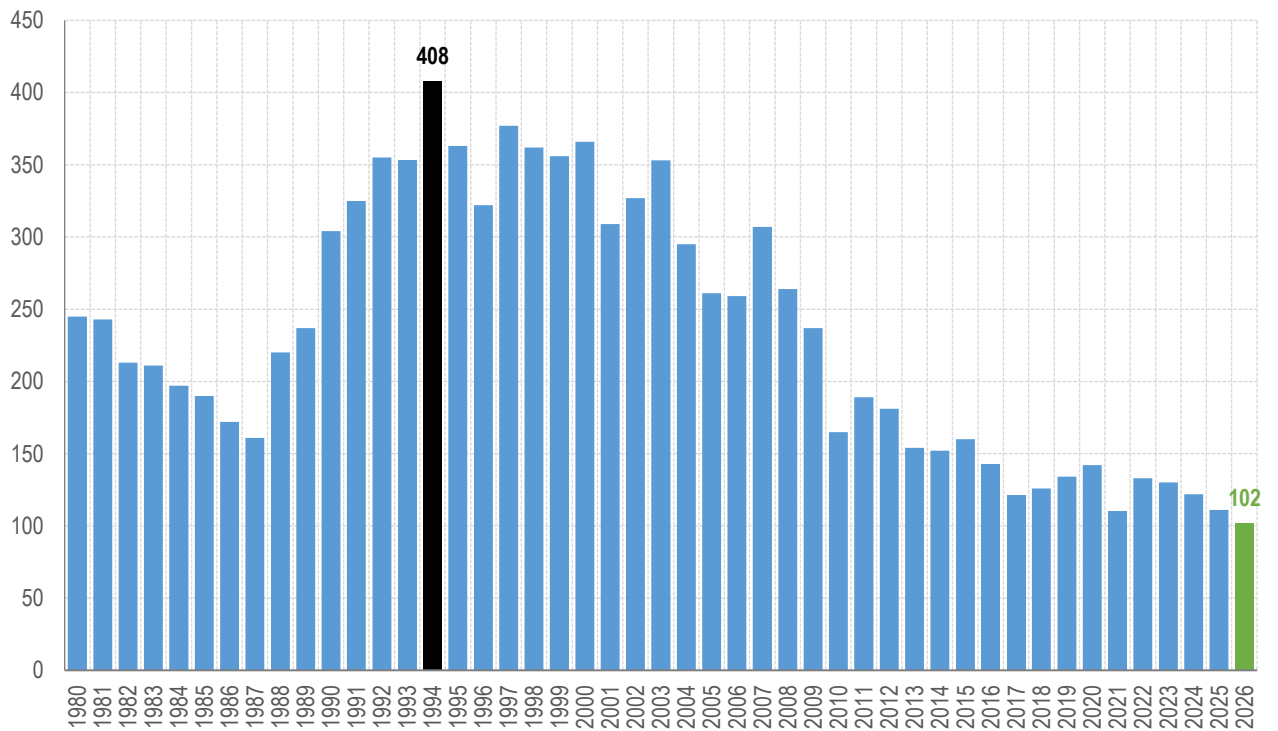
Počet osob usmrcených při nehodách od ledna do dubna 2026 byl v období od roku 1980 nejnižší. Naopak nejvíce osob bylo při dopravních nehodách usmrceno v roce 1994 (408 usmrcených osob).

Počet těžce zraněných osob při nehodách byl ve sledovaném období od roku 1980 druhý nejnižší. Nejvyšší počet těžce zraněných při dopravních nehodách byl vykázan v roce 1995 (1 668 těžce zraněných).

### Vývoj počtu nehod a jejich následků za období leden - duben v ČR; od roku 1980



### Vývoj počtu usmrcených osob za období leden - duben od roku 1980



## Časové rozložení dopravních nehod

Nehody a následky po měsících, 2026	počet nehod	usmrceno	těžce zraněno	lehce zraněno	hmotná škoda
leden	7 079	22	65	1 520	786 989 200
únor	6 197	29	75	1 370	656 025 500
březen	6 383	25	111	1 626	650 957 100
duben	6 705	26	125	1 999	700 125 900
<b>Celkem</b>	<b>26 364</b>	<b>102</b>	<b>376</b>	<b>6 515</b>	<b>2 794 097 700</b>

Nejvíce nehod se stalo v pátek (4 404 nehod), nejméně naopak v neděli (2 598). Počty nehod oproti roku 2025 poklesly nejvíce u střeďechých nehod. K poklesu počtu usmrcených při dopravních nehodách došlo nejvýrazněji také u střeďechých nehod (o 10 usmrcených méně).

Den v týdnu	počet nehod	rozdíl nehod oproti roku 2025	počet usmrcených	rozdíl usmrcených oproti roku 2025
Pondělí	4 188	268	15	-5
Úterý	4 018	280	16	3
Středa	3 929	-305	12	-10
Čtvrtek	4 179	6	12	-3
Pátek	4 404	67	15	1
Sobota	3 048	18	18	1
Neděle	2 598	-60	14	4

Nejvíce dopravních nehod šetřili policisté v pátek 9. ledna 2026 (448 nehod), nejméně v neděli 29. března 2026 (115 nehod). Nejtragičtějším dnem ve sledovaném období byla sobota 28. února 2026, kdy následkem dopravních nehod vyhasly 4 životy. V prvních čtyřech měsících roku 2026 zaznamenali policisté celkem 50 dnů bez usmrcení při dopravních nehodách.

## Osoby usmrcené při dopravních nehodách

V prvních čtyřech měsících roku 2026 bylo při dopravních nehodách usmrceno 41 řidičů osobních automobilů, 19 chodců, 12 řidičů motocyklu, 10 spolujezdců v osobním automobilu, další kategorie jsou uvedeny v tabulce.

počet usmrcených	Kategorie osoby	rozdíl
41	řidič osobního vozidla	-4
19	chodec	-6
12	řidič motocyklu	6
10	spolujezdec v osobním vozidle	-10
8	cyklista	2
5	řidič nákladního vozidla	0
2	řidič nákladního vozidla s přívěsem	2
2	řidič koloběžky	2
1	spolujezdec na motocyklu	1
1	spolujezdec v nákladním vozidle	0
1	řidič jiného motorového vozidla	0
0	spolujezdec v jiném motorovém vozidle	-2
<b>102</b>	<b>CELKEM</b>	<b>-9</b>

## Dopravní nehody dle zavinění

Řidiči motorových vozidel zavinili 93,7 % dopravních nehod, při nichž přišlo o život 90 osob, což představuje pokles usmrcených oproti roku 2025 o 12 osob.

Nehody podle zavinění	počet nehod	tj. % z celkového počtu nehod	rozdíl nehod oproti roku 2025	usmrceno osob	tj. % z celkového počtu usmrcených	rozdíl usmrcených oproti roku 2025
řidičem motorového vozidla	24 700	93,7	1 605	90	88,2	-12
řidičem nemotorového vozidla	696	2,6	12	6	5,9	3
z toho dětmi	64	0,2	5	0	0,0	0
chodcem	287	1,1	34	6	5,9	0
z toho dětmi	113	0,4	9	1	1,0	-1
jiným účastníkem	45	0,2	-10	0	0,0	0
závadou komunikace	91	0,3	39	0	0,0	0
technickou závadou vozidla	35	0,1	2	0	0,0	0
lesní zvěří, domácím zvířetem	395	1,5	-1 398	0	0,0	0
jiné zavinění	115	0,4	-10	0	0,0	0

## Příčiny dopravních nehod

Co se týče příčin dopravních nehod zaviněných řidiči motorových vozidel, na počtu dopravních nehod se v období od ledna do dubna 2026 nejvýrazněji podílí nesprávný způsob jízdy (68,7 % nehod), při těchto nehodách bylo usmrceno 41 osob a jedná se tak zároveň o nejtragičtější příčinu nehod ve sledovaném období.

Hlavní příčina nehody (jen řidiči mot. vozidel)	počet nehod	podíl na celkovém počtu nehod	usmrceno osob	podíl na celkovém počtu usmrcených	rozdíl usmrcených oproti roku 2025
nepřiměřená rychlost	4 376	17,8	30	33,3	3
nesprávné předjíždění	330	1,3	5	5,6	-2
nedání přednosti	3 010	12,2	14	15,6	-2
nesprávný způsob jízdy	16 924	68,7	41	45,6	-11

Nejčtenější příčinou nehod řidičů motorových vozidel bylo v prvních čtyřech měsících roku 2026 nevěnování se plně řízení vozidla (21,4 %), nesprávné otáčení nebo couvání (12,1 %) a nepřizpůsobení rychlosti stavu vozovky (10,8%).

Pořadí	Nejčtenější příčiny nehod zaviněných řidiči motorových vozidel	počet nehod
1.	řidič se plně nevěnoval řízení vozidla	5 297
2.	nesprávné otáčení nebo couvání	2 987
3.	nepřizpůsobení rychlosti stavu vozovky	2 666
4.	vyhýbání bez dostatečného bočního odstupu	1 766
5.	nezvládnutí řízení vozidla	1 690
6.	jiný druh nesprávné jízdy	1 555
7.	nedodržení bezpečné vzdálenosti za vozidlem	1 086
8.	bezohledná, agresivní, neohleduplná jízda	979
9.	nedání přednosti upravené dopravní značkou "DEJ PŘEDNOST V JÍZDĚ!"	928
10.	nepřizpůsobení rychlosti dopravně technickému stavu vozovky	870

Nejtragičtější příčinou nehod řidičů motorových vozidel bylo nevěnování se řízení vozidla (19 usmrcených, 21,1 %), nepřizpůsobení rychlosti dopravně technickému stavu vozovky (10 usmrcených, 11,1 %) a nepřizpůsobení rychlosti stavu vozovky (8 usmrcených, 8,9 %).

Pořadí	Nejtragičtější příčiny nehod zaviněných řidiči motorových vozidel	počet usmrčených
1.	řidič se plně nevěnoval řízení vozidla	19
2.	nepřizpůsobení rychlosti dopravně technickému stavu vozovky	10
3.	nepřizpůsobení rychlosti stavu vozovky	8
4.	přejetí do protisměru	7
5.	bezohledná, agresivní, neohleduplná jízda	6
6.	nepřizpůsobení rychlosti vlastnostem vozidla a nákladu	5
7.	jiný druh nepřiměřené rychlosti	5
8.	nedání přednosti upravené dopravní značkou "DEJ PŘEDNOST V JÍZDĚ!"	4
9.	nezvládnutí řízení vozidla	3
10.	nedání přednosti při odbočování vlevo	3

## Dopravní nehody podle druhu

Nejčtenějším druhem nehody byla v prvních čtyřech měsících 2026 srážka s vozidlem zaparkovaným. Nejtragičtějším druhem je srážka s jedoucím nekolejovým vozidlem, při níž došlo k usmrcení 48 osob (o 5 osob méně než ve shodném období roku 2025).

Nehody podle druhu	počet nehod	rozdíl nehod oproti roku 2025	počet usmrčených	rozdíl usmrčených oproti roku 2025
srážka s jedoucím nekolejovým vozidlem	7 331	-86	48	-5
srážka s vozidlem zaparkovaným	7 888	557	1	-5
srážka s pevnou překážkou	7 358	1 023	24	4
srážka s chodcem	881	-8	19	-4
srážka s lesní zvěří	332	-1 386	0	0
srážka s domácím zvířetem	101	-19	0	0
srážka s vlakem	32	-10	2	-2
srážka s tramvají	124	13	0	0
havárie	1 555	127	7	4
jiný druh nehody	762	63	1	-1

## Dopravní nehody podle druhu vozidla

Celkem 14 042 dopravních nehod zavinili řidiči osobních automobilů bez přívěsu a při těchto nehodách bylo usmrceno 59 osob, tj. o 22 osob méně než v prvních čtyřech měsících roku 2025. Celkem 5 756 (o 403 nehod více než ve shodném období roku 2025) zavinil řidič, který z místa nehody ujel.

Nehody podle druhu vozidla	počet nehod	rozdíl nehod	tj. rozdíl nehod v %	usmrceno osob	rozdíl usmrčených	tj. rozdíl usmrčených v %
motocykl	413	70	20,4	8	7	700,0
osobní automobil bez přívěsu	14 042	567	4,2	59	-22	-27,2
osobní automobil s přívěsem	60	-11	-15,5	0	0	.
nákladní automobil	3 043	345	12,8	13	-1	-7,1
nákladní automobil s přívěsem	155	53	52,0	3	3	.
nákladní automobil s návěsem	622	73	13,3	2	0	0,0
autobus	396	24	6,5	1	1	.
traktor	99	28	39,4	0	0	.
tramvaj	29	7	31,8	0	0	.
trolejbus	23	-5	-17,9	0	0	.
jiné motorové vozidlo	81	19	30,6	2	-1	-33,3
jízdní kolo	516	43	9,1	6	3	100,0
koloběžka	150	4	2,7	2	2	.

Nehody podle druhu vozidla	počet nehod	rozdíl nehod	tj. rozdíl nehod v %	usmrceno osob	rozdíl usmrcených	tj. rozdíl usmrcených v %
povoz, jízda na koni	1	-2	-66,7	0	0	.
jiné nemotorové vozidlo	2	0	0,0	0	0	.
vlak	0	0	.	0	0	.
nezjištěno, řidič ujel	5 756	403	7,5	0	-1	-100,0
jiný druh vozidla	8	-1	-11,1	0	0	.

## Dopravní nehody zaviněné pod vlivem alkoholu

U 1 078 nehod (pokles o 83 nehod) bylo u viníka dopravní nehody zjištěno požití alkoholu. Drogy byly zjištěny u řidiče motorového vozidla v případě 126 dopravních nehod.

Nehody zaviněné pod vlivem alkoholu nebo jiných návykových látek	počet nehod	rozdíl nehod oproti roku 2025	počet usmrcených	rozdíl usmrcených oproti roku 2025
Alkohol u viníka do 0,24‰	57	0	0	0
Alkohol u viníka 0,24 až 0,5‰	77	-10	0	-1
Alkohol u viníka 0,6 až 0,8‰	81	12	3	3
Alkohol u viníka 0,8 až 1,0‰	53	5	1	0
Alkohol u viníka 1,0 až 1,5‰	172	-40	0	-2
Alkohol u viníka 1,5‰ a více	638	-50	3	-1
<b>Alkohol celkem</b>	<b>1 078</b>	<b>-83</b>	<b>7</b>	<b>-1</b>
<b>Drogy celkem</b>	<b>126</b>	<b>8</b>	<b>1</b>	<b>-2</b>
<b>Alkohol a drogy</b>	<b>29</b>	<b>2</b>	<b>0</b>	<b>-2</b>

## Dopravní nehody dle místa

Z celkového počtu nehod a jejich následků došlo v obcích k:

- 73,3 % počtu nehod,
- 29,4 % usmrcení osob,
- 47,6 % těžkých zranění,
- 55,2 % lehkých zranění,
- 55,2 % vzniklých škod a
- 72,3 % nehod pod vlivem alkoholu.

Místo nehody	počet nehod	usmrceno osob	těžce zraněno	lehce zraněno	hmotná škoda v mil. Kč
<b>V obci</b>	<b>19 322</b>	<b>30</b>	<b>179</b>	<b>3597</b>	<b>1542,4</b>
<i>Index-rok 2025 = 100 %</i>	<i>103,54</i>	<i>88,24</i>	<i>63,03</i>	<i>99,81</i>	<i>113,91</i>
<b>Mimo obec</b>	<b>7 042</b>	<b>72</b>	<b>197</b>	<b>2 918</b>	<b>1 251,7</b>
<i>Index-rok 2025 = 100 %</i>	<i>94,79</i>	<i>93,51</i>	<i>97,04</i>	<i>110,45</i>	<i>127,30</i>
<b>z toho dálnice</b>	<b>1412</b>	<b>10</b>	<b>20</b>	<b>271</b>	<b>368,2</b>
<i>Index-rok 2025 = 100 %</i>	<i>128,95</i>	<i>111,11</i>	<i>74,07</i>	<i>129,05</i>	<i>150,52</i>

Nejvíce nehod se v období od ledna do dubna 2026 stalo na místních komunikacích a na silnicích II. třídy. K nejvyššímu poklesu počtu nehod v porovnání s loňským shodným obdobím došlo na silnicích II. třídy. Z pohledu následků na životě jsou nejtragičtější nehody na silnicích I. třídy (ve sledovaném období celkem 30 usmrcených osob).

Druh komunikace	počet nehod	rozdíl nehod oproti roku 2025	počet usmrčených	rozdíl usmrčených oproti roku 2025
dálnice	1 412	317	10	1
silnice I. třídy	2 866	-164	30	-9
silnice II. třídy	3 336	-454	25	7
silnice III. třídy	3 188	-261	15	-11
místní komunikace	14 705	698	19	0
účelová komunikace - polní, lesní cesty apod.	55	-11	2	2
účelová komunikace - ostatní	802	149	1	1

## Dopravní nehody v krajích

K nejvyššímu počtu dopravních nehod došlo v prvních čtyřech měsících roku 2026 na území Středočeského kraje (4 026 nehod). Následují hlavní město Praha a Moravskoslezský kraj. Nejvíce osob bylo usmrceno při dopravních nehodách na území Středočeského kraje.

Nehody a následky v krajích; rok 2026	počet nehod	usmrceno osob	těžce zraněno	lehce zraněno	hmotná škoda v tis. Kč
Hlavní město Praha	3 492	1	45	582	476 199
<i>Index - rok 2025=100 %</i>	<i>103,28</i>	<i>16,67</i>	<i>77,59</i>	<i>99,32</i>	<i>119,65</i>
Středočeský kraj	4 206	22	62	944	538 480
<i>Index - rok 2025=100 %</i>	<i>93,99</i>	<i>100,00</i>	<i>74,70</i>	<i>112,78</i>	<i>120,20</i>
Jihočeský kraj	1 552	9	27	484	193 621
<i>Index - rok 2025=100 %</i>	<i>120,31</i>	<i>56,25</i>	<i>51,92</i>	<i>106,37</i>	<i>181,18</i>
Plzeňský kraj	1 410	7	18	408	164 778
<i>Index - rok 2025=100 %</i>	<i>104,83</i>	<i>87,50</i>	<i>62,07</i>	<i>100,49</i>	<i>130,92</i>
Ústecký kraj	2 733	6	32	507	215 757
<i>Index - rok 2025=100 %</i>	<i>103,72</i>	<i>100,00</i>	<i>74,42</i>	<i>86,22</i>	<i>114,98</i>
Královéhradecký kraj	1 361	5	20	330	147 233
<i>Index - rok 2025=100 %</i>	<i>103,42</i>	<i>125,00</i>	<i>68,97</i>	<i>107,84</i>	<i>111,95</i>
Jihomoravský kraj	1 670	14	31	795	163 617
<i>Index - rok 2025=100 %</i>	<i>107,05</i>	<i>140,00</i>	<i>57,41</i>	<i>112,77</i>	<i>113,28</i>
Moravskoslezský kraj	2 957	5	32	590	257 640
<i>Index - rok 2025=100 %</i>	<i>100,37</i>	<i>50,00</i>	<i>84,21</i>	<i>100,34</i>	<i>109,29</i>
Olomoucký kraj	1 612	7	21	360	154 607
<i>Index - rok 2025=100 %</i>	<i>87,56</i>	<i>116,67</i>	<i>100,00</i>	<i>128,57</i>	<i>112,81</i>
Zlínský kraj	1 039	9	19	337	91 398
<i>Index - rok 2025=100 %</i>	<i>101,27</i>	<i>180,00</i>	<i>65,52</i>	<i>99,70</i>	<i>97,89</i>
Vysočina	1 097	6	30	354	125 714
<i>Index - rok 2025=100 %</i>	<i>111,14</i>	<i>120,00</i>	<i>230,77</i>	<i>92,19</i>	<i>120,06</i>
Pardubický kraj	1 166	4	13	293	99 491
<i>Index - rok 2025=100 %</i>	<i>109,28</i>	<i>80,00</i>	<i>76,47</i>	<i>84,93</i>	<i>119,32</i>
Liberecký kraj	1 334	7	9	336	106 857
<i>Index - rok 2025=100 %</i>	<i>87,30</i>	<i>233,33</i>	<i>150,00</i>	<i>116,26</i>	<i>111,36</i>
Karlovarský kraj	735	0	17	195	58 701
<i>Index - rok 2025=100 %</i>	<i>106,06</i>	<i>0,00</i>	<i>113,33</i>	<i>140,29</i>	<i>131,04</i>
<b>Česká republika</b>	<b>26 364</b>	<b>102</b>	<b>376</b>	<b>6 515</b>	<b>2 794 097</b>
<i>Index - rok 2025=100 %</i>	<i>101,05</i>	<i>91,89</i>	<i>77,21</i>	<i>104,31</i>	<i>119,55</i>

## Osobní nehody v krajích

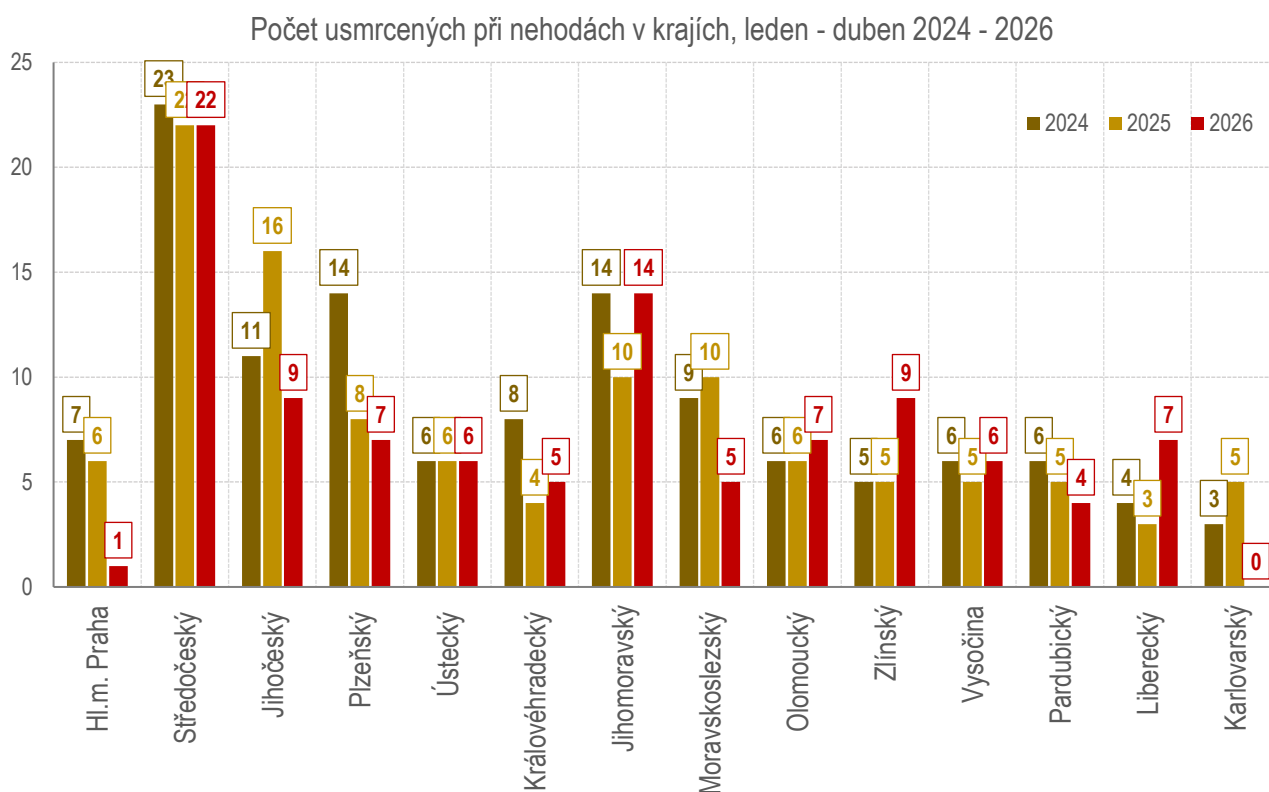
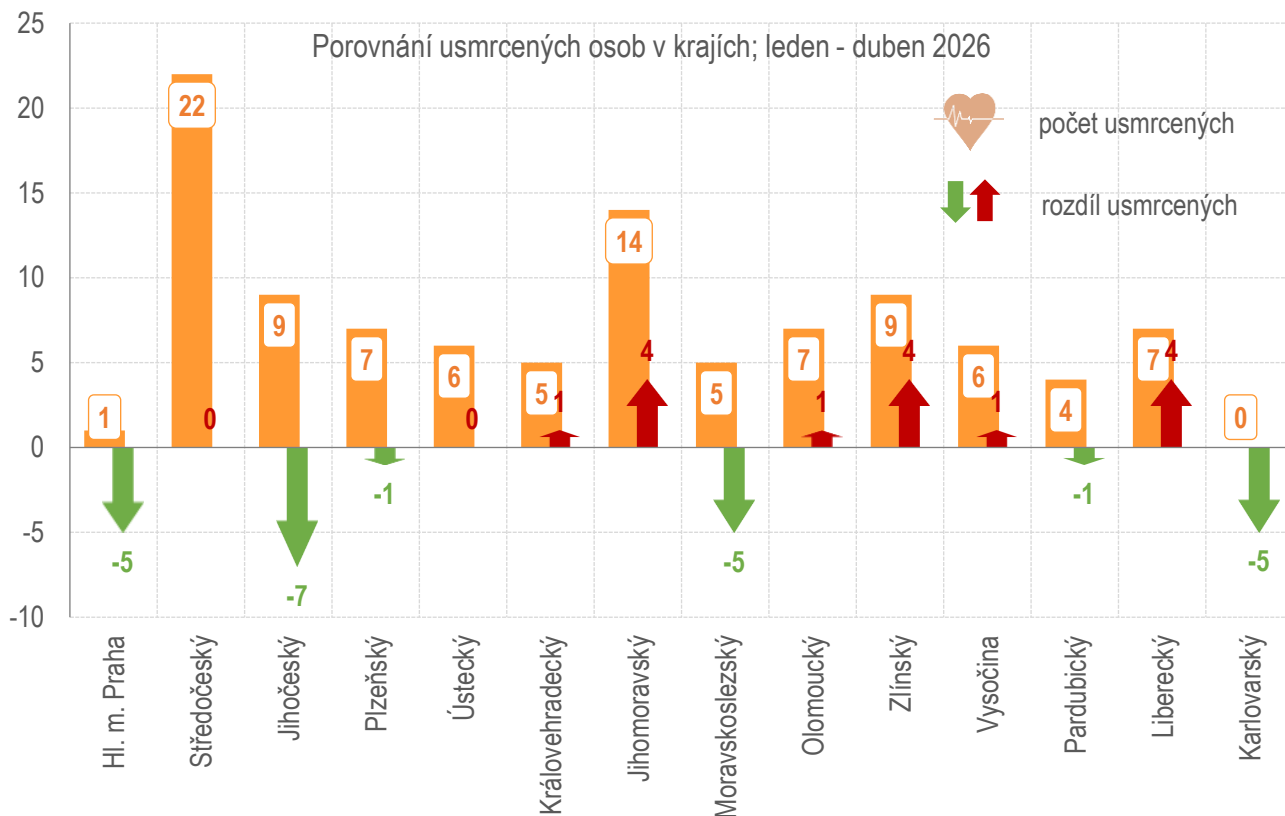
Podrobnější členění osobních nehod, tj. nehod s následky na životě a zdraví, dle krajů je uvedeno v následující tabulce.

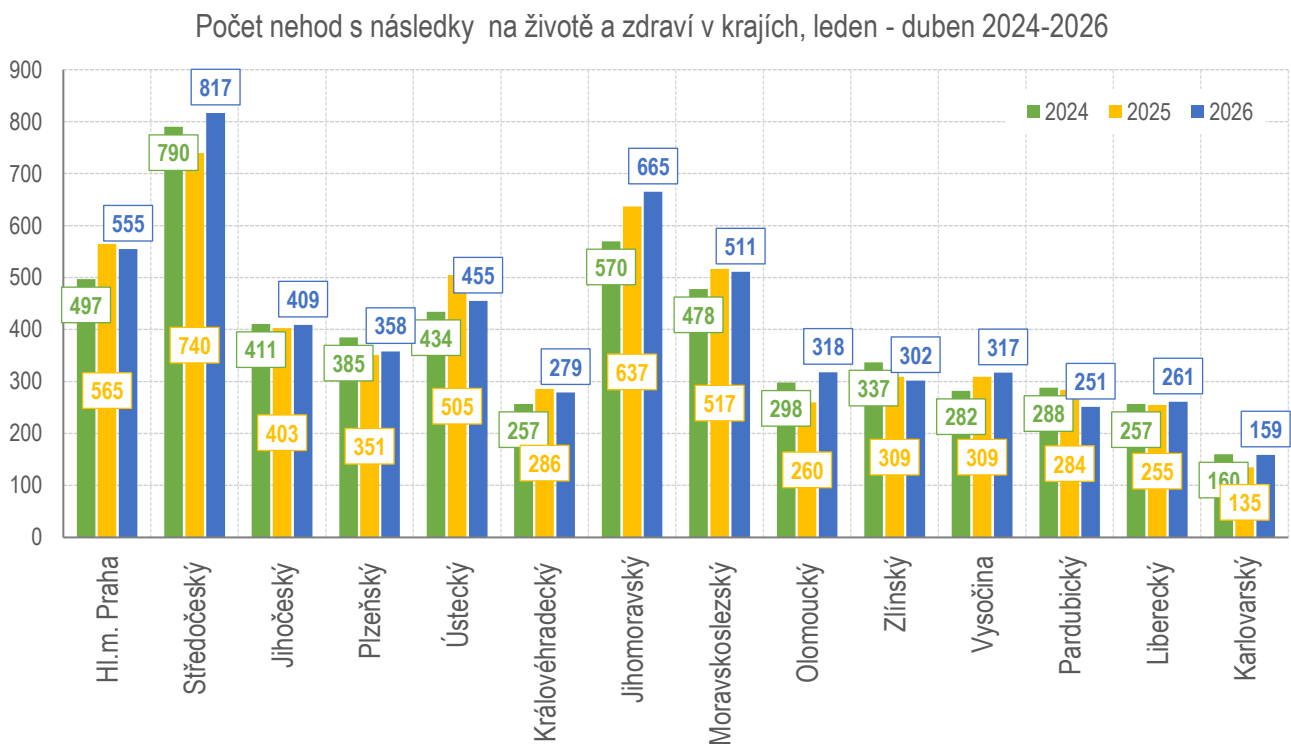
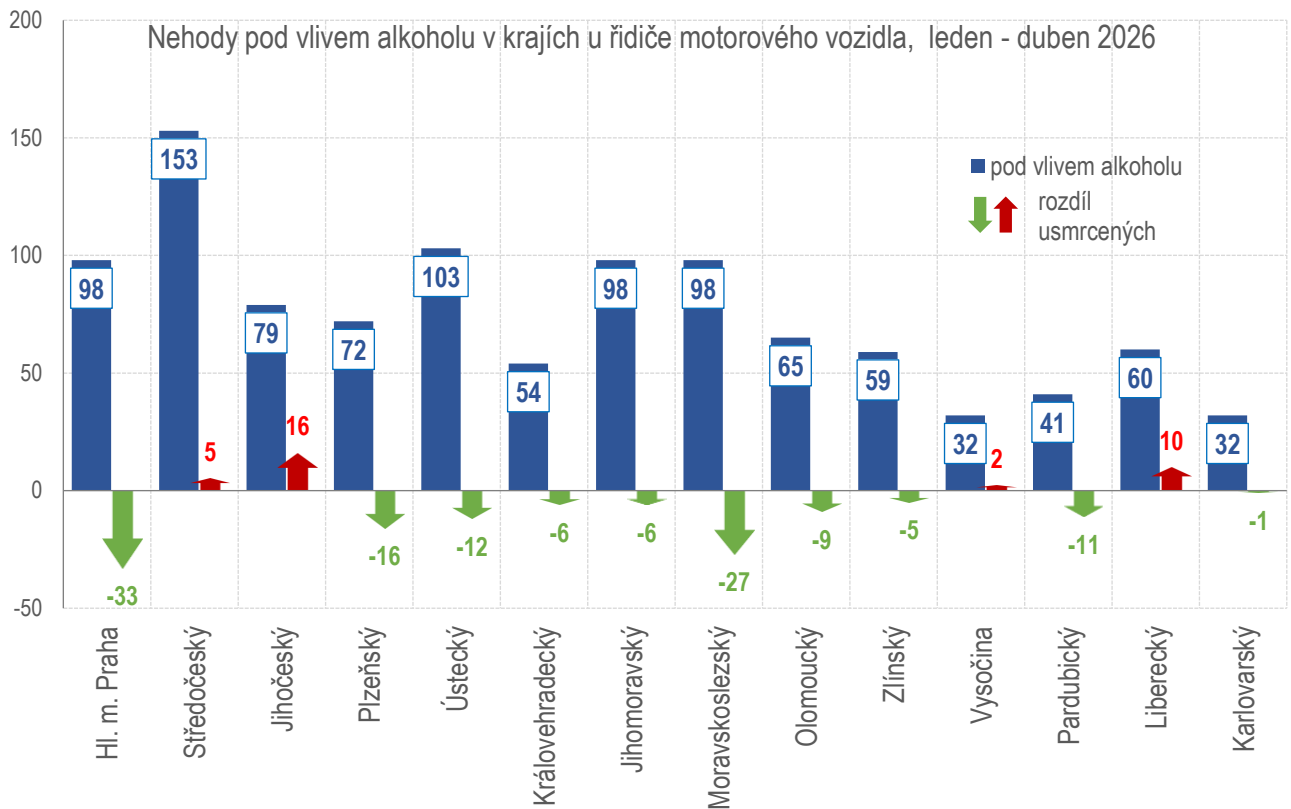
kraj	počet nehod	usmrceno	těžce zraněno	lehce zraněno
Hl. m. Praha	555	1	45	582
Středočeský	817	22	62	944
Jihočeský	409	9	27	484
Plzeňský	358	7	18	408
Ústecký	455	6	32	507
Královéhradecký	279	5	20	330
Jihomoravský	665	14	31	795
Moravskoslezský	511	5	32	590
Olomoucký	318	7	21	360
Zlínský	302	9	19	337
Vysočina	317	6	30	354
Pardubický	251	4	13	293
Liberecký	261	7	9	336
Karlovarský	159	0	17	195
<b>Česká republika</b>	<b>5 657</b>	<b>102</b>	<b>376</b>	<b>6 515</b>

## Dopravní nehody pod vlivem alkoholu a drog v krajích

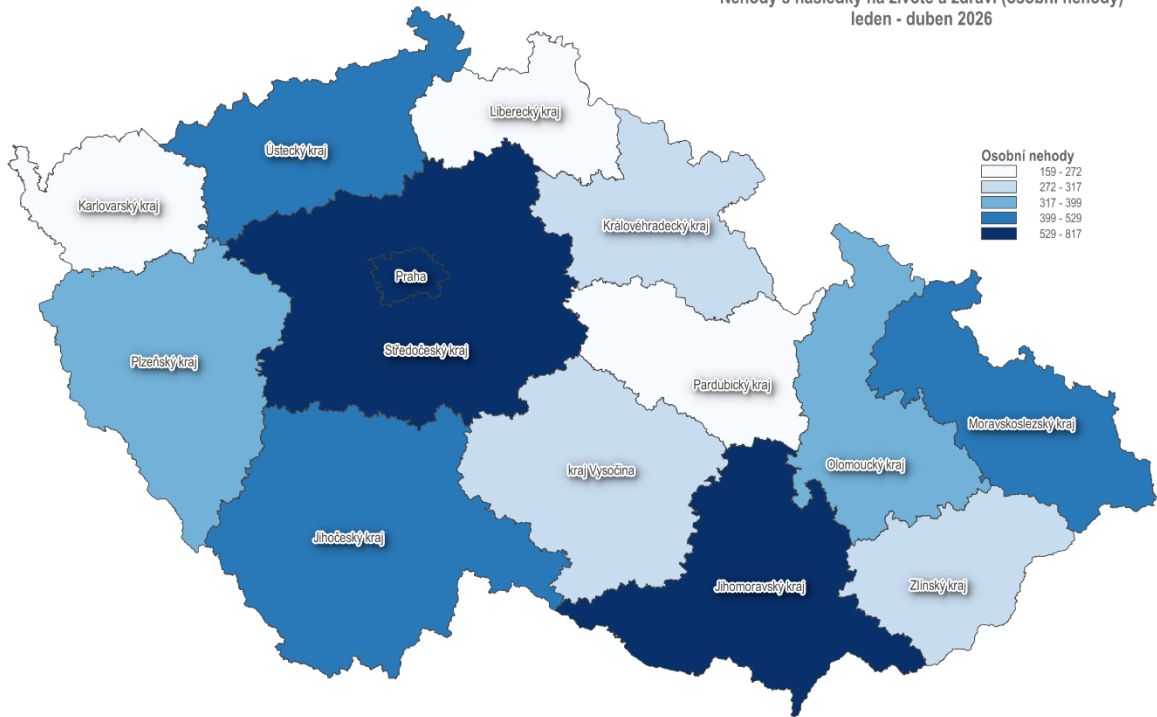
Nejvíce dopravních nehod pod vlivem alkoholu se v prvních čtyřech měsících roku 2026 stalo na území Středočeského kraje (153 nehod). Drogy se u viníka dopravní nehody – řidiče motorového vozidla prokázaly také především ve Středočeském kraji a v hlavním městě Praze.

Alkohol a drogy u viníka - řidiče - dle krajů	celkem šetřeno událostí	celkem nehod	tj. % DN z událostí	"Euroformuláře"	tj % EU z událostí	z toho alkohol	tj. v %	z toho drogy	tj. %
Hl. m. Praha	4 891	3 492	71,4	1 399	28,6	98	2,00	16	0,33
Středočeský	5 296	4 206	79,4	1 090	20,6	153	2,89	17	0,32
Jihočeský	2 273	1 552	68,3	721	31,7	79	3,48	7	0,31
Plzeňský	2 513	1 410	56,1	1 103	43,9	72	2,87	14	0,56
Ústecký	3 518	2 733	77,7	785	22,3	103	2,93	14	0,40
Královéhradecký	1 719	1 361	79,2	358	20,8	54	3,14	8	0,47
Jihomoravský	3 474	1 670	48,1	1 804	51,9	98	2,82	12	0,35
Moravskoslezský	3 711	2 957	79,7	754	20,3	98	2,64	8	0,22
Olomoucký	2 295	1 612	70,2	683	29,8	65	2,83	8	0,35
Zlínský	1 353	1 039	76,8	314	23,2	59	4,36	4	0,30
Vysočina	1 961	1 097	55,9	864	44,1	32	1,63	3	0,15
Pardubický	1 502	1 166	77,6	336	22,4	41	2,73	3	0,20
Liberecký	1 846	1 334	72,3	512	27,7	60	3,25	8	0,43
Karlovarský	926	735	79,4	191	20,6	32	3,46	4	0,43
<b>CELKEM</b>	<b>37 278</b>	<b>26 364</b>	<b>70,7</b>	<b>10 914</b>	<b>29,3</b>	<b>1 044</b>	<b>2,80</b>	<b>126</b>	<b>0,34</b>

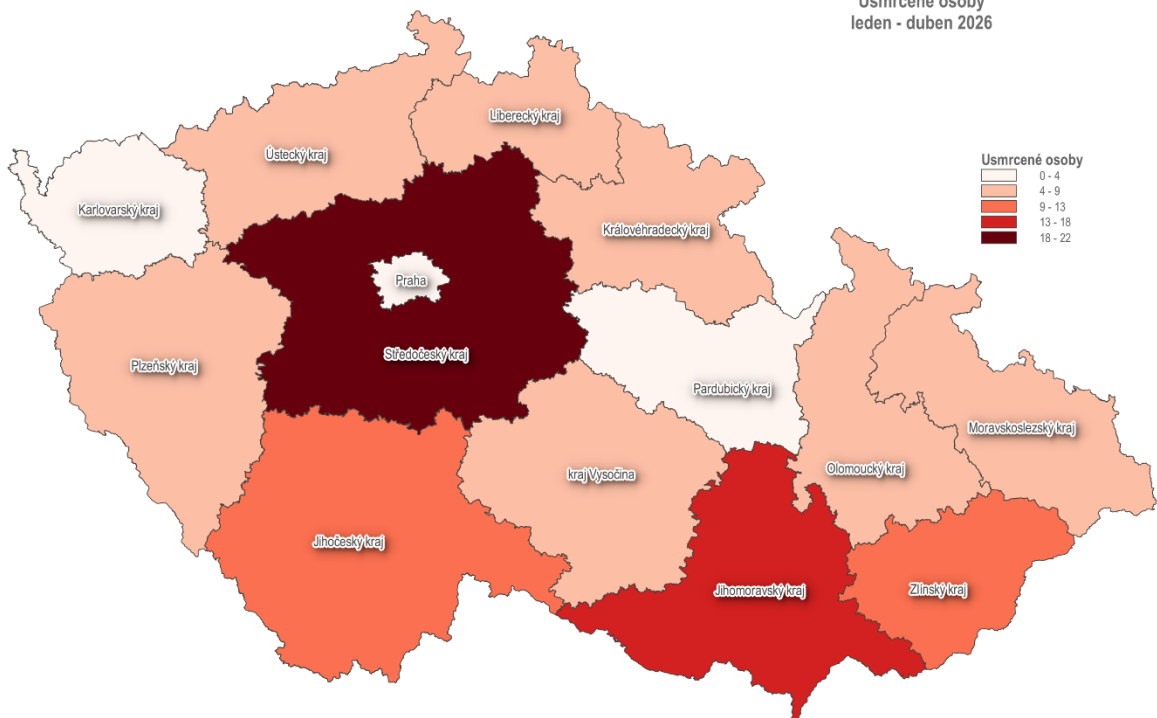




Nehody s následky na životě a zdraví (osobní nehody)  
leden - duben 2026



Usmrcené osoby  
leden - duben 2026



Zpracoval: *pplk. Ing. Jana PELEŠKOVÁ, pplk. Mgr. Martin KROUPA, tel. 974 834 223, 974 834 231*

**plk. Mgr. Michal HODBOŇ**  
ředitel služby dopravní policie

*schváleno elektronicky*

## **Příloha**

**Mapy nehod s následky na životě a zdraví v jednotlivých krajích České republiky  
v období od ledna do dubna 2026**

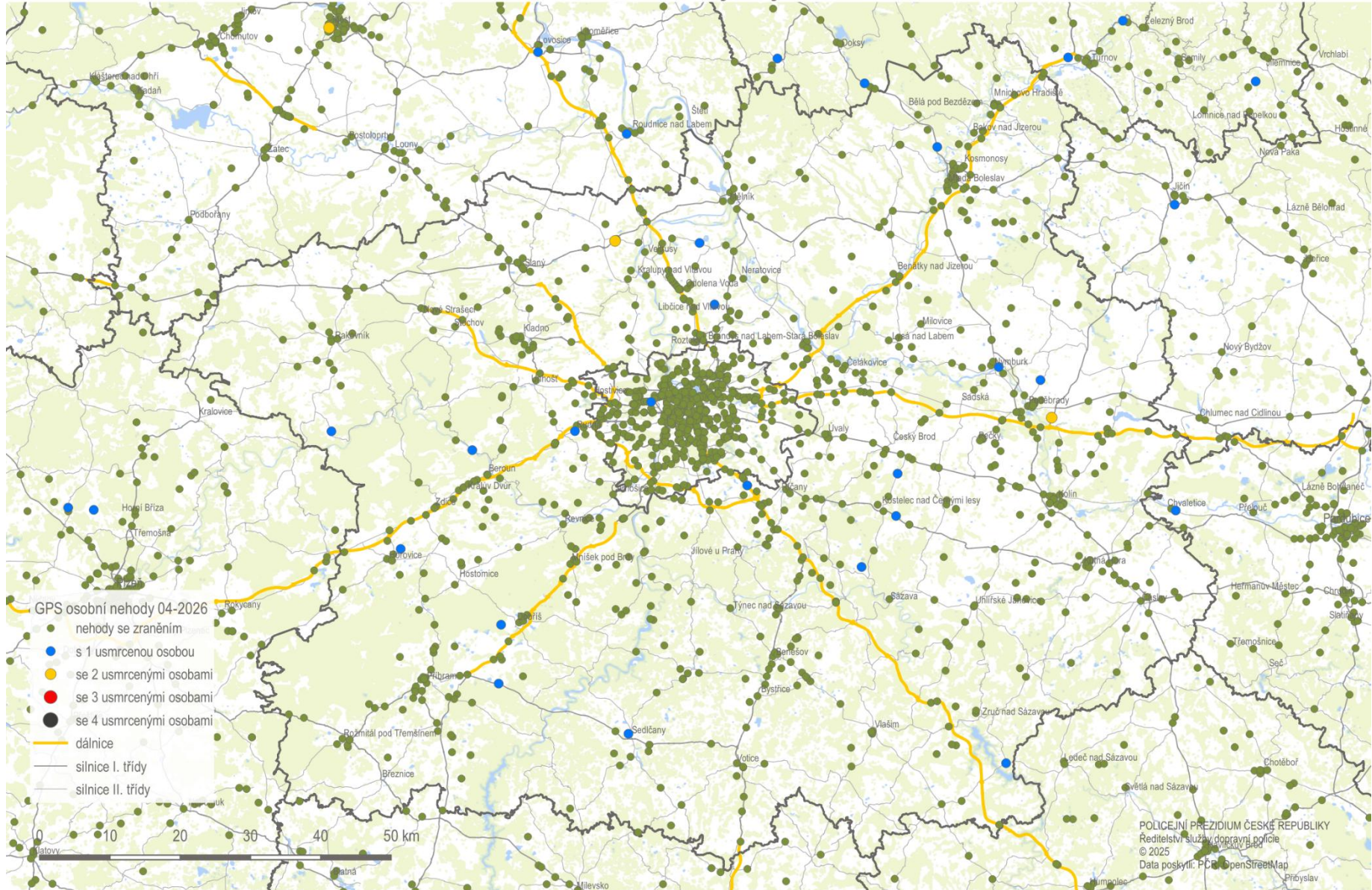
# Nehody s následky na životě a zdraví (osobní nehody); leden - duben 2026

Praha

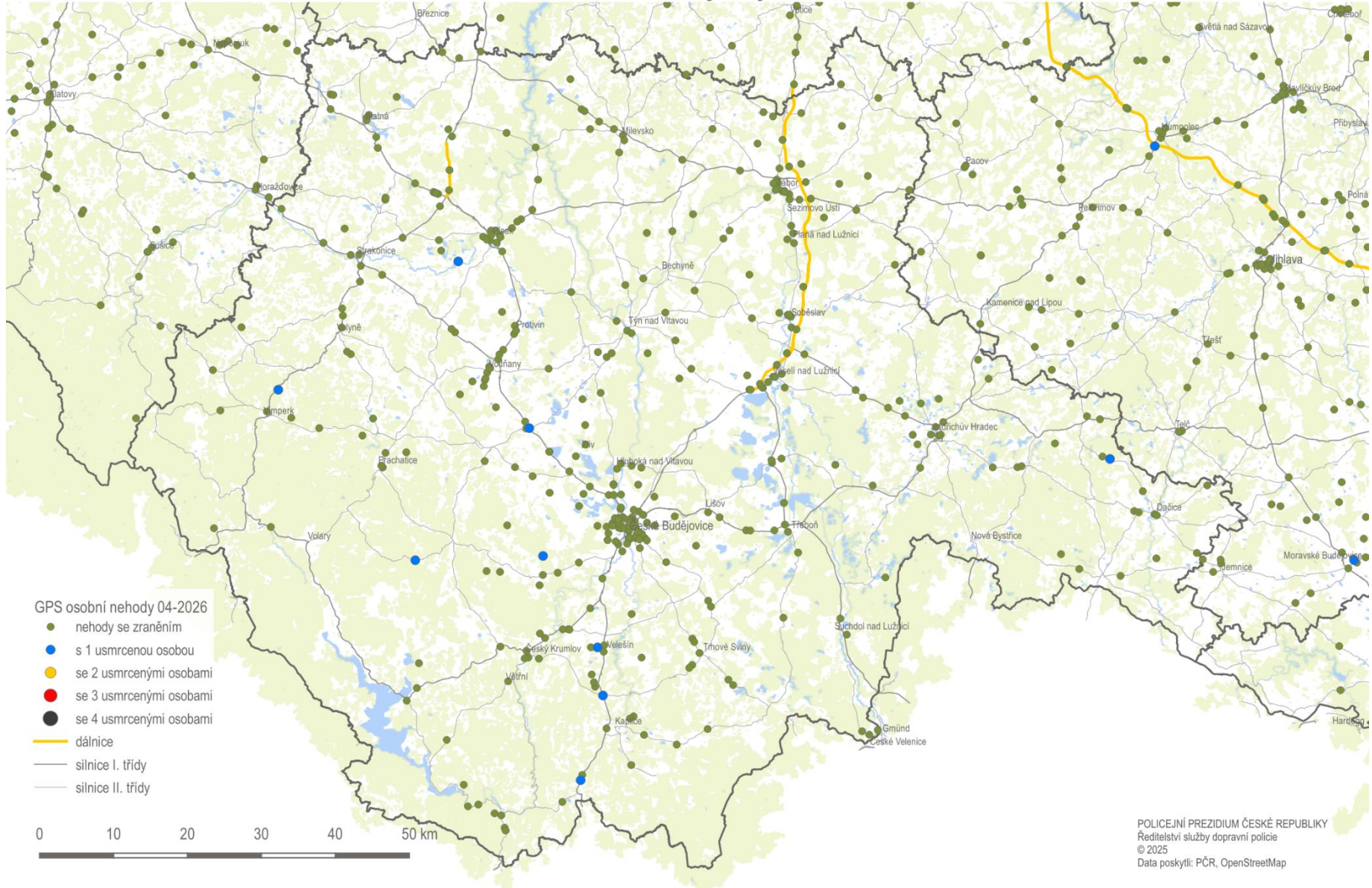


# Nehody s následky na životě a zdraví (osobní nehody); leden - duben 2026

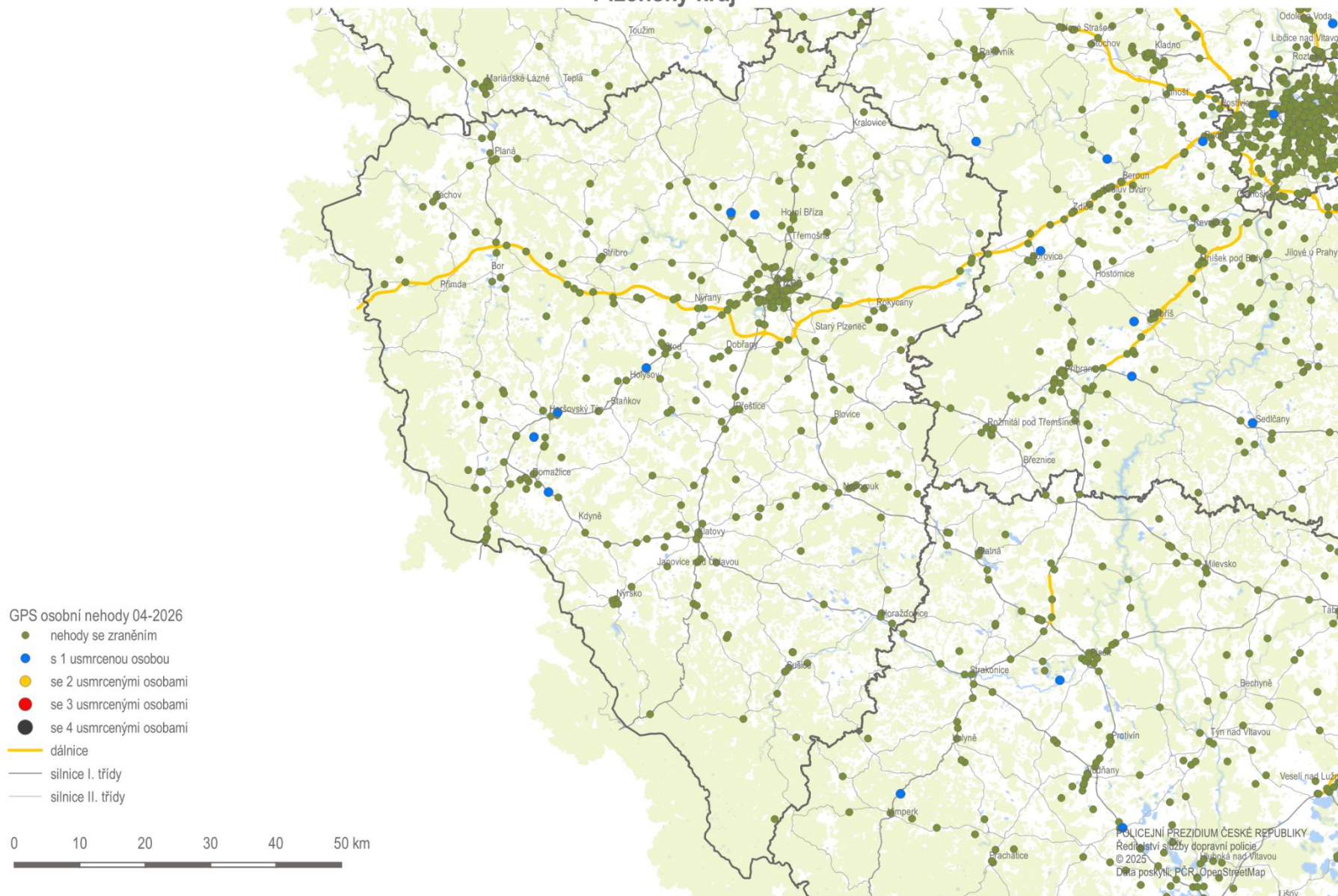
## Středočeský kraj



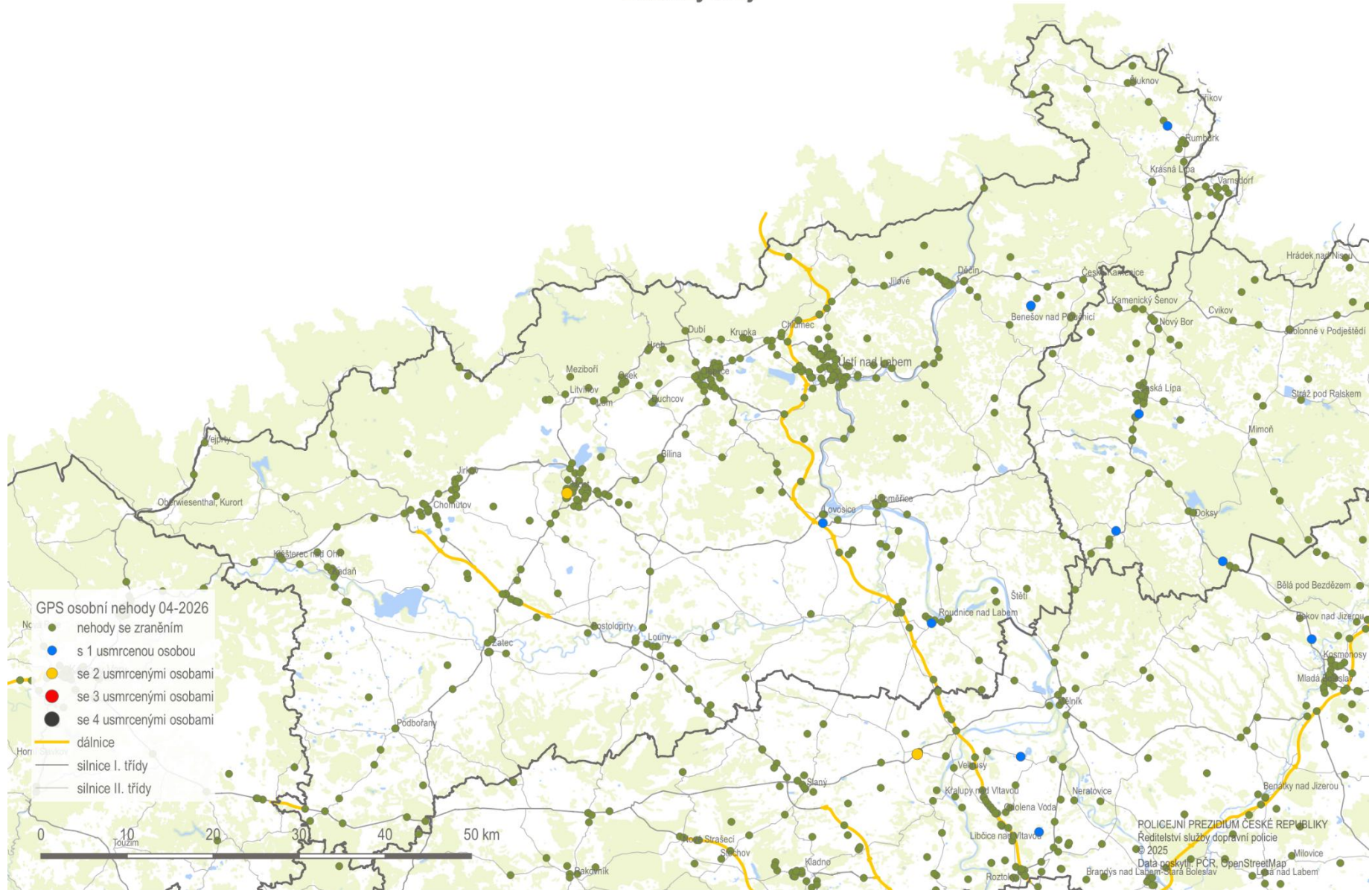
# Nehody s následky na životě a zdraví (osobní nehody); leden - duben 2026 Jihočeský kraj



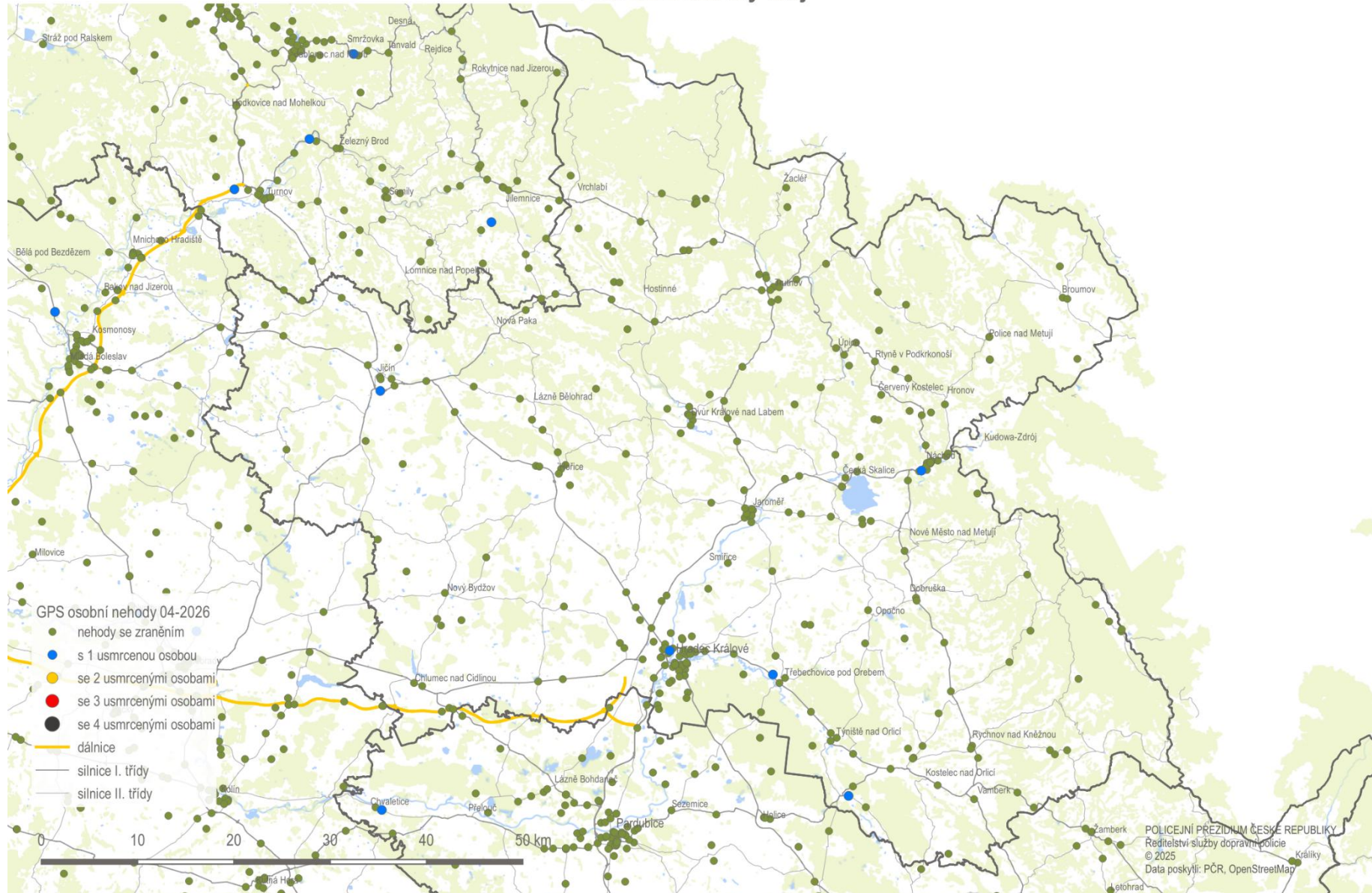
# Nehody s následky na životě a zdraví (osobní nehody); leden - duben 2026 Plzeňský kraj



# Nehody s následky na životě a zdraví (osobní nehody); leden - duben 2026 Ústecký kraj

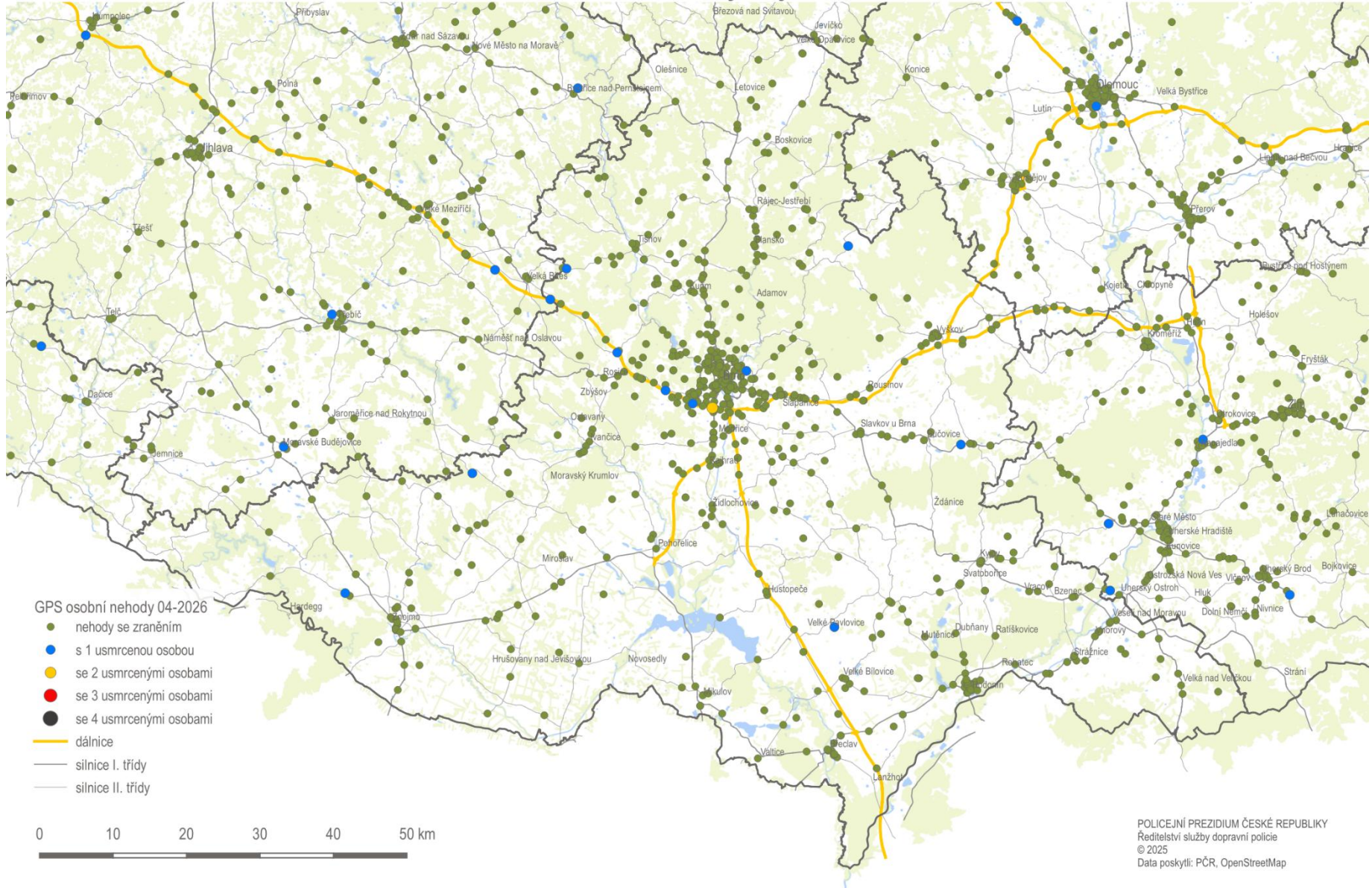


# Nehody s následky na životě a zdraví (osobní nehody); leden - duben 2026 Královéhradecký kraj

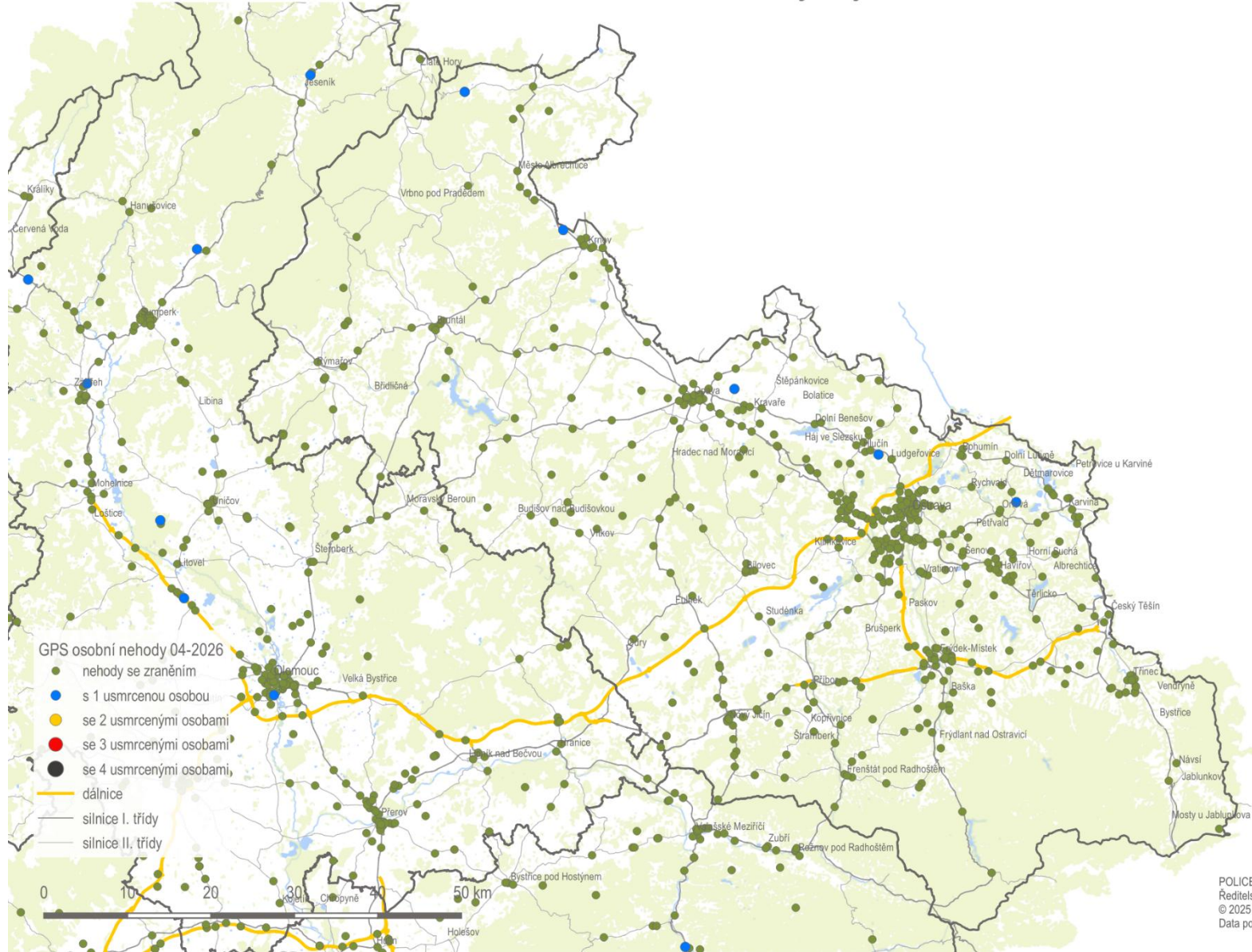


# Nehody s následky na životě a zdraví (osobní nehody); leden - duben 2026

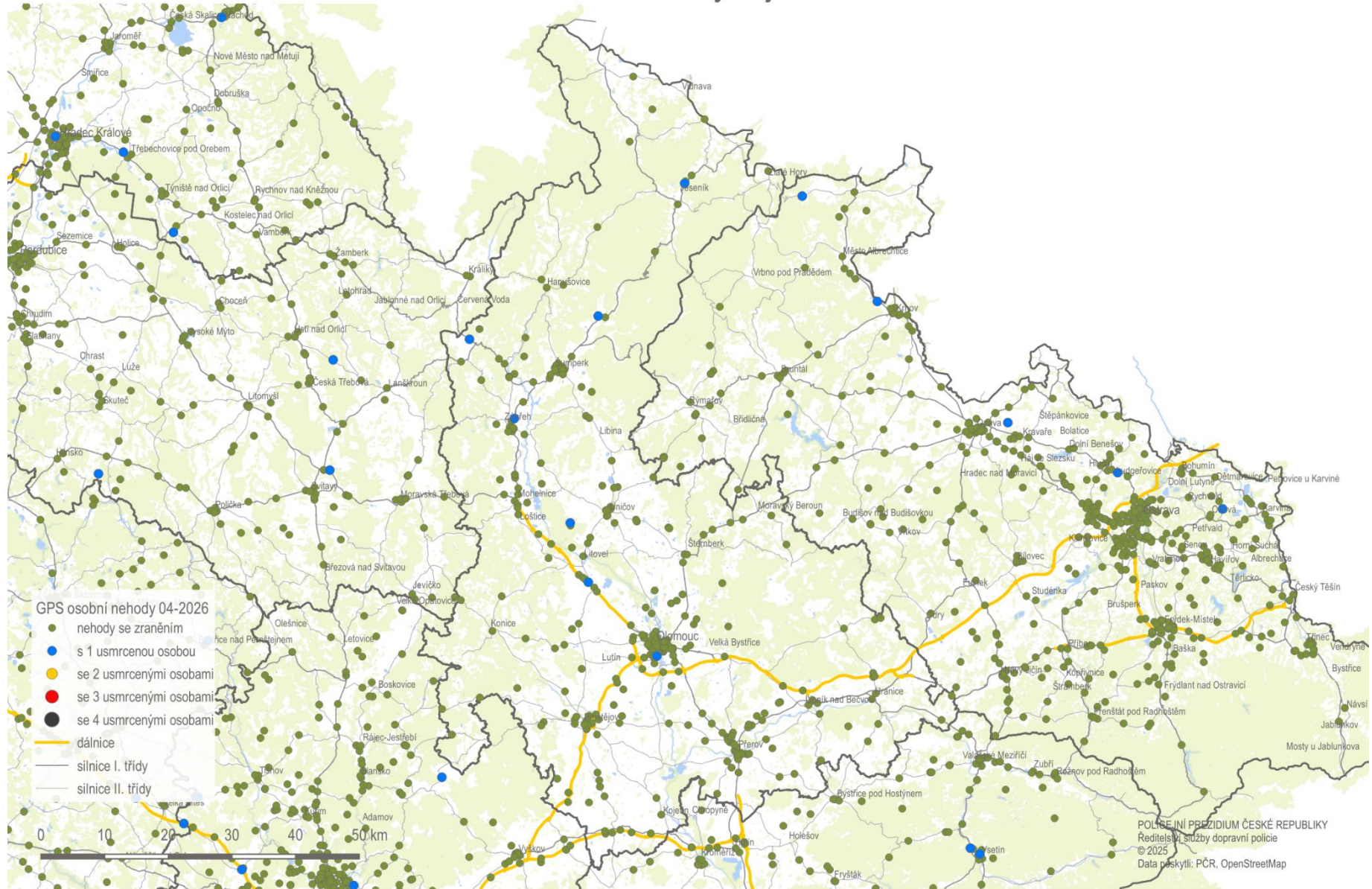
## Jihomoravský kraj



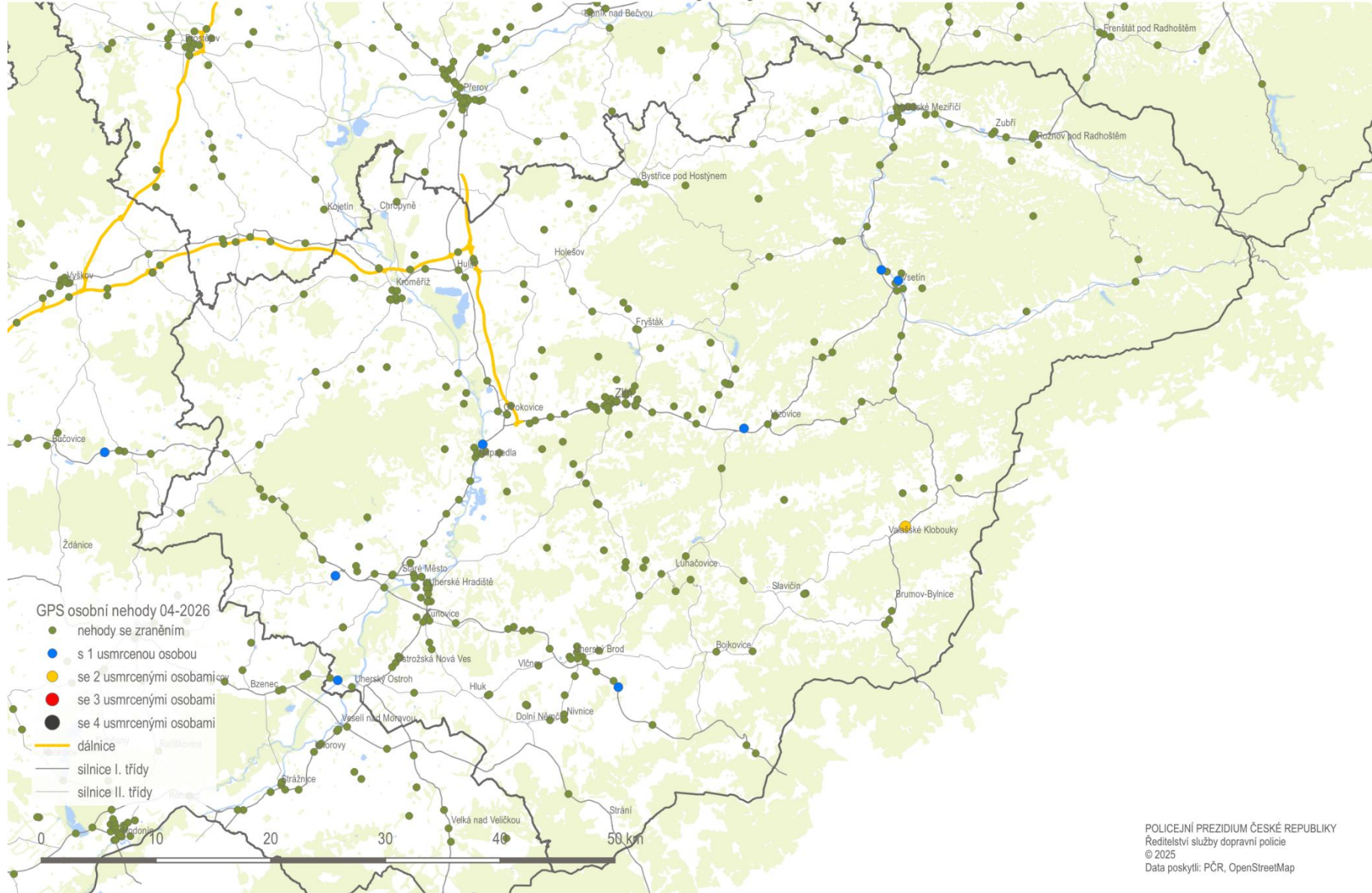
# Nehody s následky na životě a zdraví (osobní nehody); leden - duben 2026 Moravskoslezský kraj



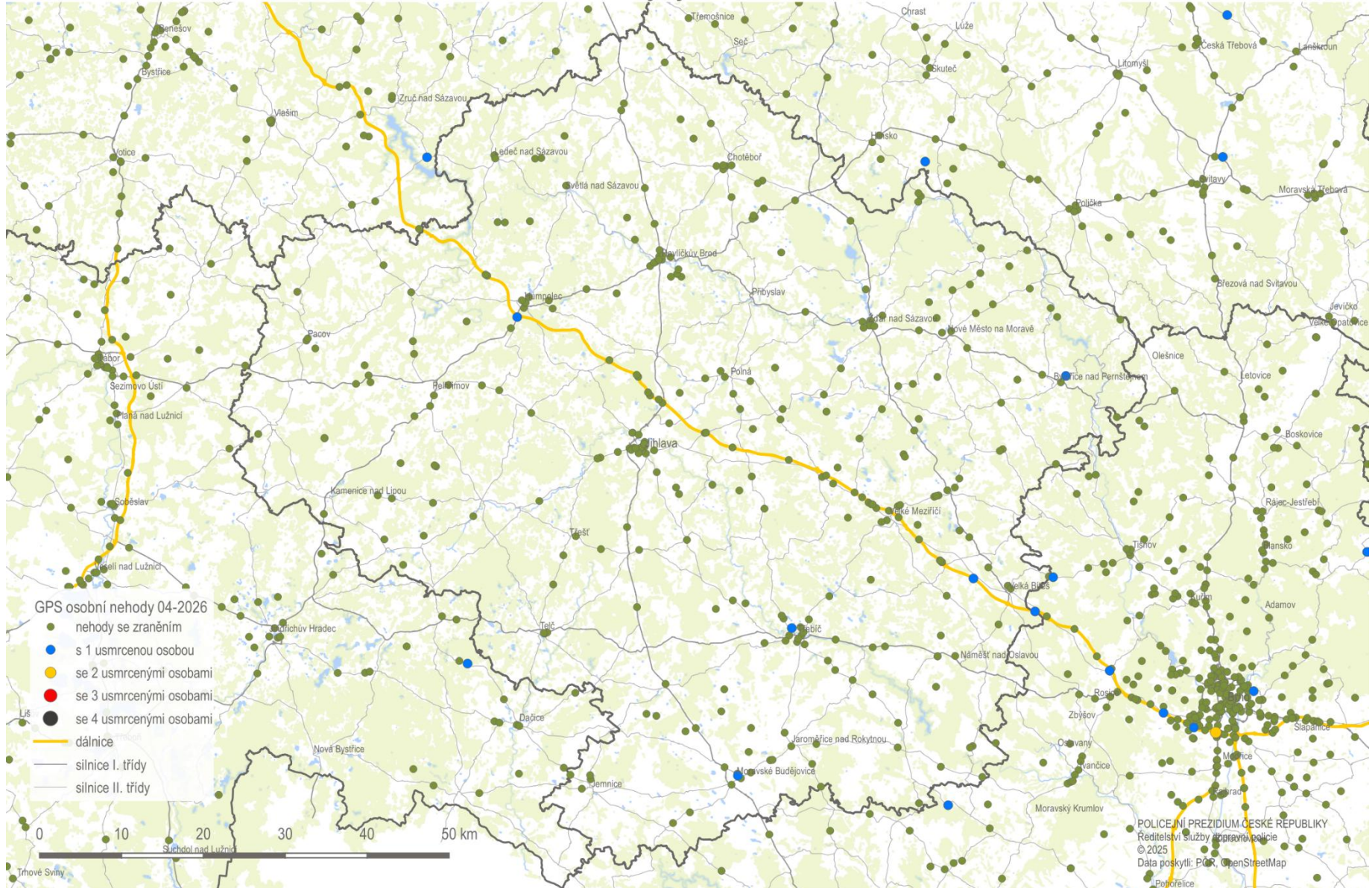
# Nehody s následky na životě a zdraví (osobní nehody); leden - duben 2026 Olomoucký kraj



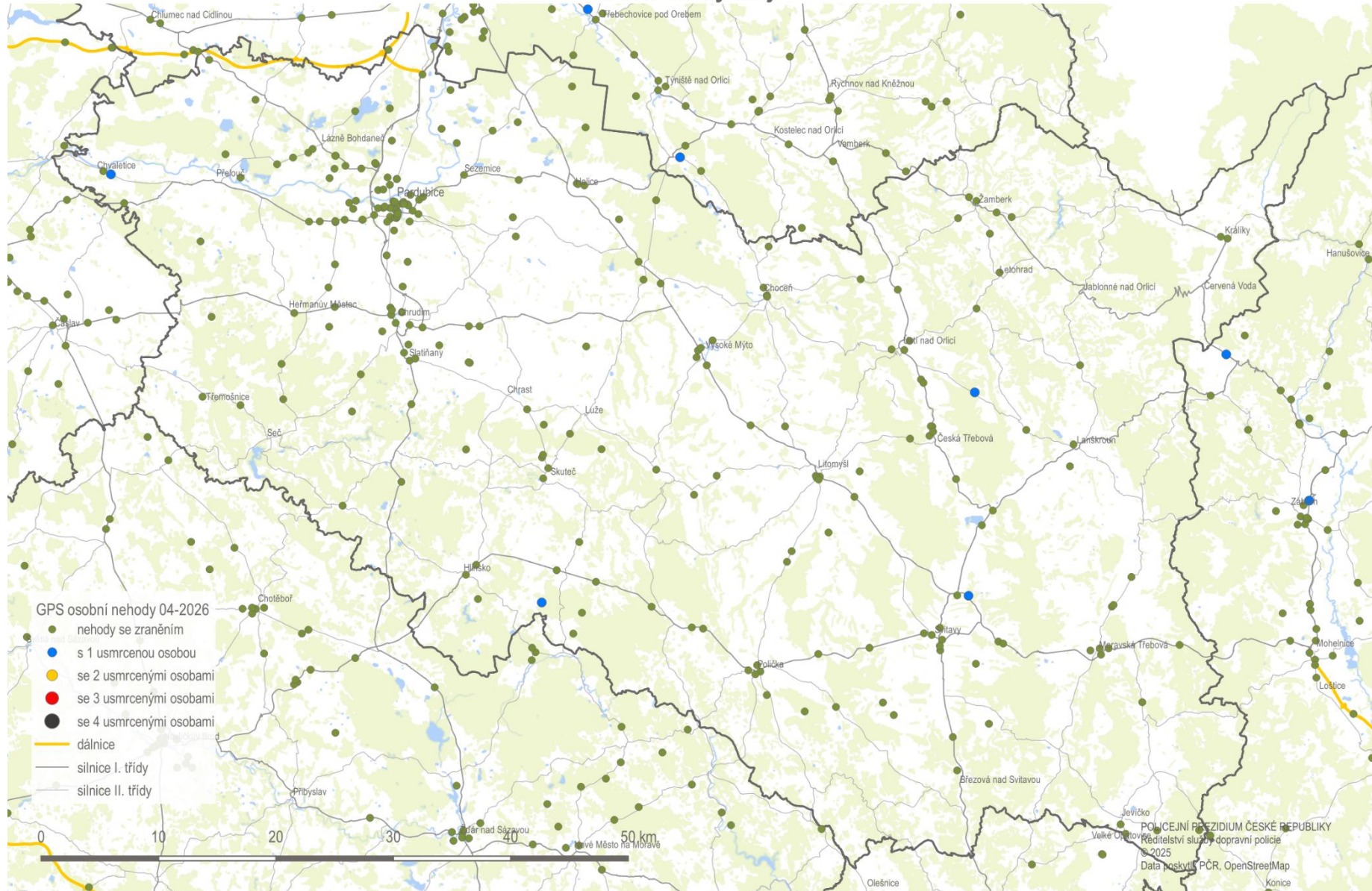
# Nehody s následky na životě a zdraví (osobní nehody); leden - duben 2026 Zlínský kraj



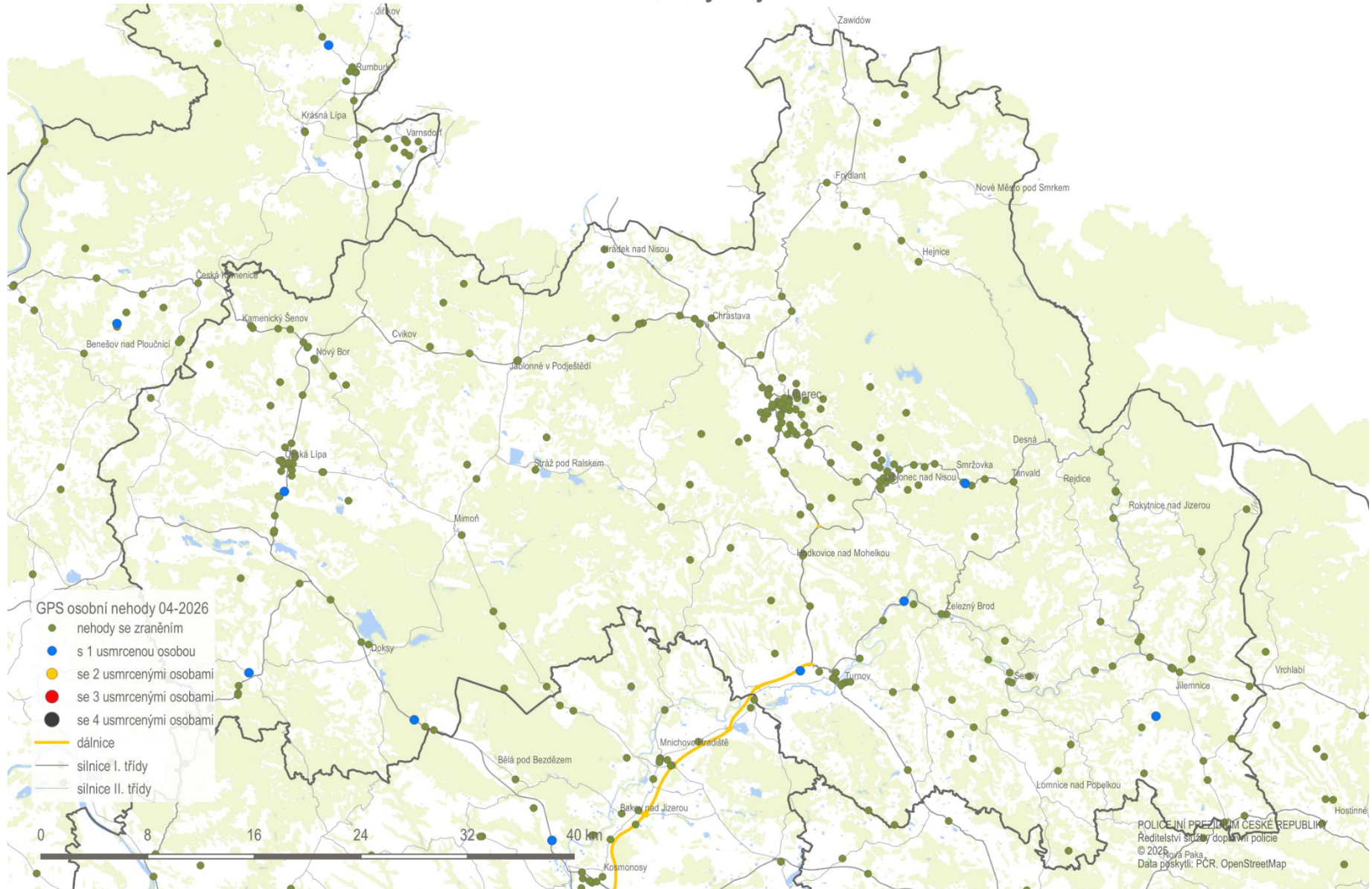
# Nehody s následky na životě a zdraví (osobní nehody); leden - duben 2026 kraj Vysočina



# Nehody s následky na životě a zdraví (osobní nehody); leden - duben 2026 Pardubický kraj



# Nehody s následky na životě a zdraví (osobní nehody); leden - duben 2026 Liberecký kraj



## Nehody s následky na životě a zdraví (osobní nehody); leden - duben 2026 Karlovarský kraj

