



Ústí nad Labem 10. května 2023

Počet stran: 19

INFORMACE

o nehodovosti na pozemních komunikacích Ústeckého kraje za leden až duben 2023

Policie České republiky v působnosti Ústeckého kraje šetřila za leden až duben roku 2023 celkem 2246 silničních dopravních nehod, při kterých bylo 15 osob usmrceno, 38 osob těžce zraněno a 445 osob lehce zraněno. Hmotná škoda odhadnutá policií na místě nehody je ve výši 174,1 mil. Kč.



Porovnání základních ukazatelů se stejným obdobím roku 2022:

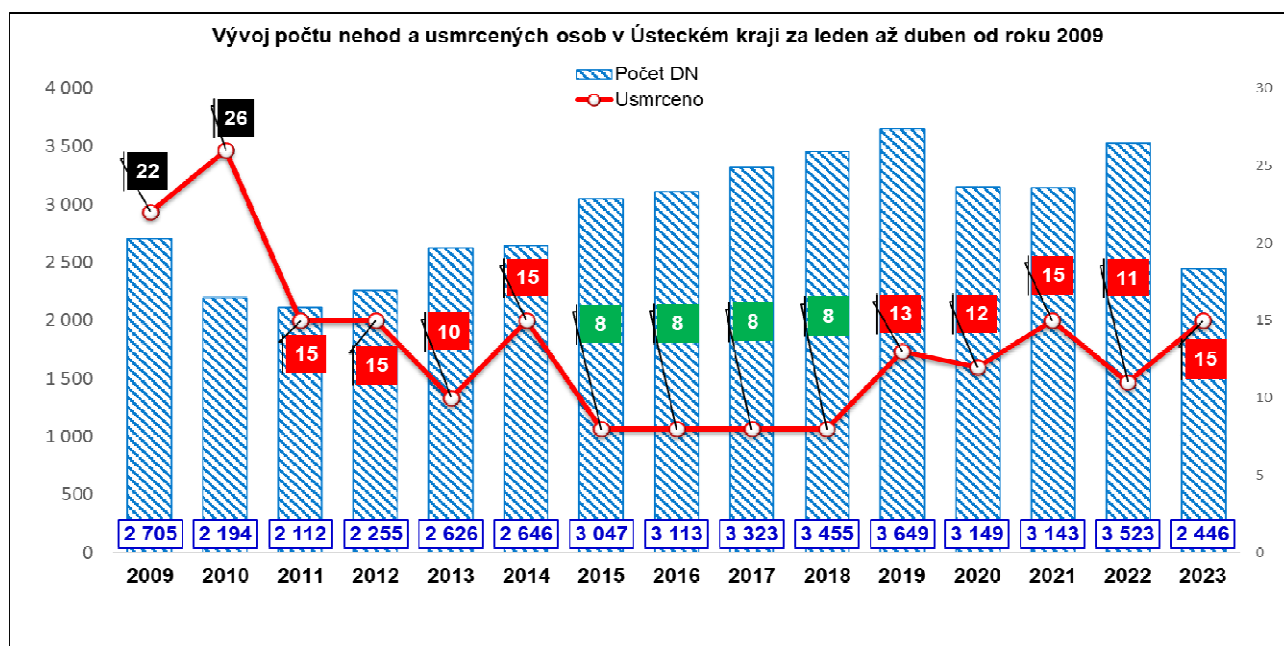
- **Nárůst zaznamenáváme v kategorii:**
 - usmrcené osoby o 4 osoby
- **Pokles zaznamenáváme v kategorii:**
 - počet nehod o 1077 nehod
 - těžce zraněných o 15 osob
 - lehce zraněných o 18 osob
 - odhad hmotné škody o 8,8 mil. Kč

Lidické nám. 9
401 79 ÚSTÍ NAD LABEMTel.: +420 974 421 250
Fax: +420 974 427 043
Email:
epodatelna.policie@pcr.cz
Datová schránka:a64ai6n

Počet osob usmrcených při nehodách, které se staly za leden až duben 2023, byl od roku 2009, spolu s lety 2011, 2012, 2014 a 2021, třetím nejvyšším po letech 2010 a 2009. Naopak za sledované období nejméně osob zemřelo v letech 2015 – 2018, kdy na silnicích Ústeckého kraje vyhaslo shodně 8 lidských životů.

Co do počtu dopravních nehod, tak za sledované období zaznamenáváme oproti předchozím letům výrazný pokles nehod, kdy jejich počet se přiblížil letům 2012 až 2014. Poklesu počtu nehod lze přičíst výrazný nárůst dopravních nehod, které si jejich účastníci vyřešili bez účasti Policie ČR na tzv. „Záznam o nehodě“, viz § 47 zákona č. 361/2000 Sb., o provozu na pozemních komunikacích, ve znění pozdějších předpisů.

Vývoj nehod a usmrcených osob za leden až duben od roku 2009 je v následujícím grafu:



Časové rozložení dopravních nehod

Nejvíce nehod se stalo v pátek (401 nehod), naopak nejméně pak v neděli (273 nehod). Ve srovnání s lednem až dubnem 2022, zaznamenáváme pokles nehod ve všech dnech týdne, z toho nejvyšší u pondělních nehod (o 187 nehod méně).

K nehodám se smrtelnými následky došlo ve všech dnech týdne, z toho nejtragičtějsími dny se staly pondělí, středa a neděle.

Přehled po jednotlivých dnech je v následující tabulce.

Den v týdnu	počet nehod	rozdíl	usmrceno osob	rozdíl
neděle	273	-61	3	2
pondělí	363	-187	3	2
úterý	353	-184	2	1
středa	367	-166	3	2
čtvrtek	382	-182	1	-4
pátek	401	-159	1	-1
sobota	307	-138	2	2

Na jeden den sledovaného období připadá 20,38 nehod, 0,13 usmrcených a 4,03 zraněných osob.

Za sledované období nejvíce nehod šetřili policisté ve čtvrtek 12. ledna (37 nehod). Naopak nejméně nehod pak policisté šetřili v úterý 28. února a v neděli 19. března (8 nehod). Hranice 30 nehod byla dosažena v pondělí 9. ledna, v pátek 13. ledna a ve středu 25. ledna, v pátek 3. února a v úterý 7. února a v pátek 10. března, v pondělí 24. dubna, ve čtvrtek 6. a 20. dubna a v pátek 14. dubna.

Nejtragičtější dnem prvních čtyř měsíců roku 2023 bylo pondělí 27. března, kdy na silnicích Ústeckého kraje vyhasly dva lidské životy a to při jedné dopravní nehodě.

Dopravní nehody podle zavinění

Řidiči motorových vozidel zavinili téměř 90% (88,96%) dopravních nehod z jejich celkového počtu. Při těchto nehodách přišlo o život 13 osob, 31 osob bylo těžce zraněno a 403 bylo zraněno lehce. U této kategorie je zaznamenán i nejvyšší pokles počtu nehod (o 566 nehod méně).

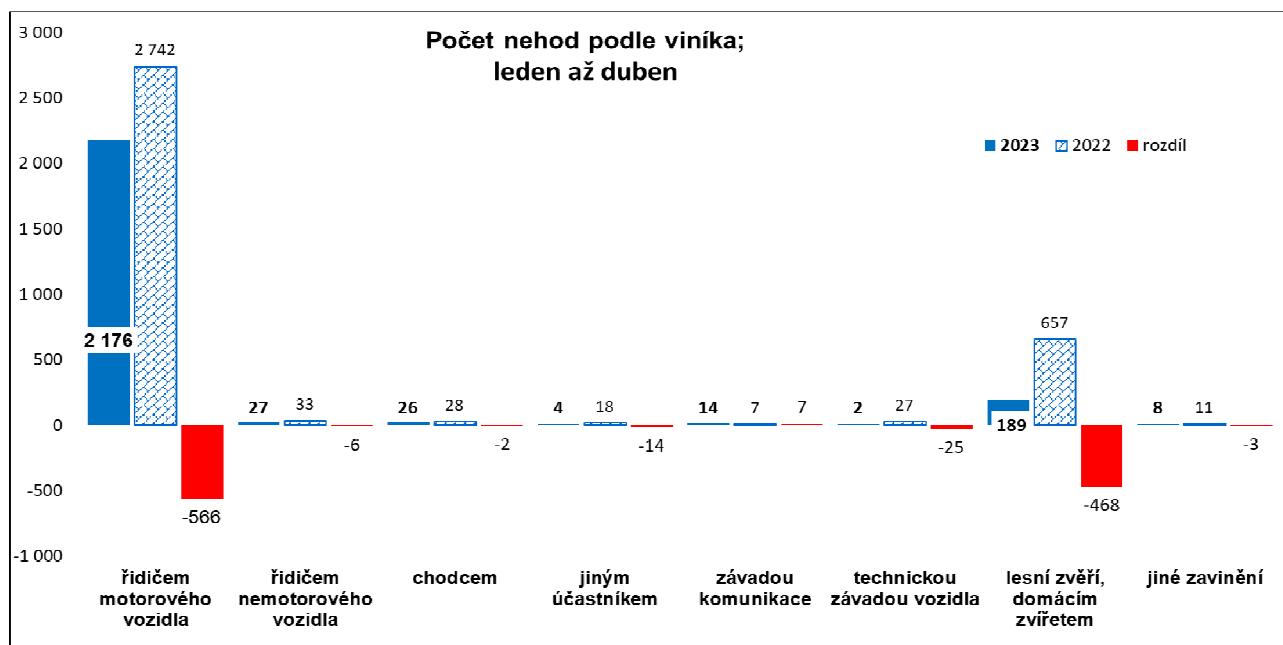
Dalších 26 nehod (o 2 nehody méně) bylo zaviněno chodcem, z toho 13 nehod (o 3 nehody méně) bylo zaviněno dítětem.

Celkem 189 nehod (tj. 7, 73% z celkového počtu nehod) bylo zaviněno lesní zvěří nebo domácím zvířetem, tj. o 468 nehod méně než ve stejném období roku 2022.

Nehody podle zavinění	počet nehod	rozdíl	usmrceno osob	rozdíl
řidičem motorového vozidla	2 176	-566	13	4
řidičem nemotorového vozidla	27	-6	1	1
<i>z toho dětmi</i>	3	-2	0	0
chodcem	26	-2	1	0
<i>z toho dětmi</i>	13	-3	0	0
jiným účastníkem	4	-14	0	-1
závadou komunikace	14	7	0	0
technickou závadou vozidla	2	-25	0	0
lesní zvěří, domácím zvířetem	189	-468	0	0
jiné zavinění	8	-3	0	0

Řidiči osobních automobilů (*Pozn. zde jsou vykazovány počty jak OA bez přívěsu, tak OA s přívěsem*) zavinili celkem 1333 což je o 684 nehod méně než ve stejném období 2022, usmrceno bylo 11 osob, což je v porovnání s předchozím rokem nárůst o 2 osoby, 27 osob bylo těžce zraněno (o 6 osob méně) a 325 lehce zraněno (o 22 osob méně). Dále pak řidiči nákladních automobilů (*Pozn. včetně NA s přívěsem, návěsem a Multikáry*) zavinili 321 nehod, tj. pokles oproti roku 2022 o 26 nehod. O zbytek se dělí řidiči autobusů, kteří zavinili celkem 41 nehod (o 1 nehodu více), 11 nehod zavinili cyklisté, z nichž 3 byli pod vlivem alkoholu, a 14 nehod zavinili řidiči motocyklu atd.

U 466 nehod, (tj. 19,05 % z celkového počtu nehod) evidujeme, že viník nehody z místa ujel, což je o 19 nehod méně než ve stejném období roku 2022. Při těchto nehodách bylo „pouze“ 13 osob zraněno lehce (o 8 osob více).



Příčiny dopravních nehod

Více jak polovina dopravních nehod zaviněných řidičem motorového vozidla připadá na nesprávný způsob jízdy (70,08% z celkového počtu nehod), následuje nepřiměřená rychlost (17,14% nehod) nedání přednosti v jízdě (11,08% nehod) a nesprávné předjíždění (1,56% nehod). Nesprávný způsob jízdy a nedání přednosti v jízdě jsou rovněž kategorií, kde došlo k výraznému poklesu počtu nehod. Nejtragičtější příčinou dopravních nehod sledovaného období zůstává nesprávný způsob jízdy a nepřiměřená rychlost. Nesprávné předjíždění je jedinou kategorií, kde došlo k poklesu počtu usmrcených osob (o 1 osobu méně).

Hlavní příčina nehody (jen řidiči motorových vozidel)	počet nehod	rozdíl	usmrceno osob	rozdíl
nepřiměřená rychlost	373	-33	6	3
nesprávné předjíždění	34	-18	0	-1
nedání přednosti	241	-136	1	1
nesprávný způsob jízdy	1 525	-382	6	1

10 nejčastějších příčin dopravních nehod

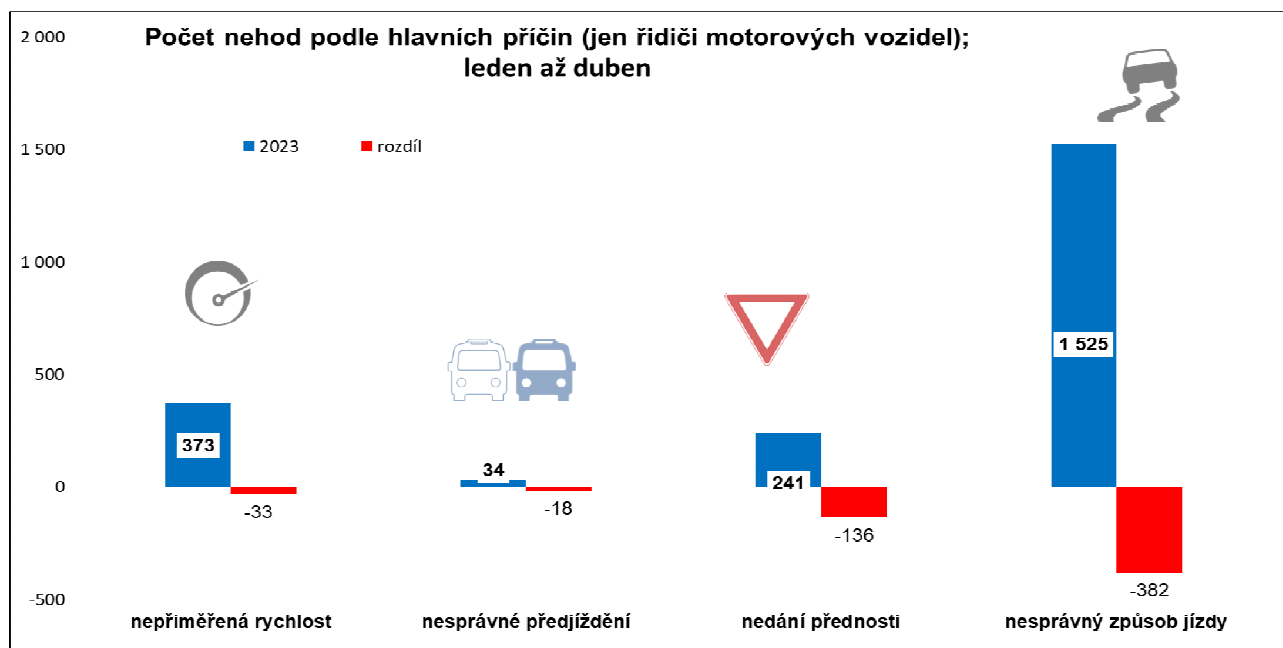
Pořadí	Nejčastější příčiny nehod zaviněných řidiči motorových vozidel	počet nehod
1.	řidič se plně nevěnoval řízení vozidla	537
2.	nesprávné otáčení nebo couvání	194
3.	nepřízpůsobení rychlosti stavu vozovky	163
4.	vyhýbání bez dostatečného bočního odstupu	117
5.	nedodržení bezpečné vzdálenosti za vozidlem	83
6.	nepřízpůsobení rychlosti dopravně technickému stavu vozovky	82
7.	nedání přednosti upravené dopravní značkou "DEJ PŘEDNOST V JÍZDĚ! "	73
8.	nezvládnutí řízení vozidla	39
9.	vjetí do protisměru	32
10.	jiný druh nesprávné jízdy	32

7 nejčastějších příčin dopravních nehod se smrtelnými následky

Pořadí	Nejčastější příčiny nehod zaviněných řidiči motorových vozidel	počet nehod
1.	vjetí do protisměru	3
2.	řidič se plně nevěnoval řízení vozidla	3
3.	nepřízpůsobení rychlosti viditelnosti	2
4.	nepřízpůsobení rychlosti hustotě provozu	1
5.	nepřízpůsobení rychlosti vlastnostem vozidla a nákladu	1
6.	nepřízpůsobení rychlosti stavu vozovky	1
7.	nepřízpůsobení rychlosti dopravně technickému stavu vozovky	1

Nejvíce nehod za sledované období zavinili řidiči vozidel tov. zn. Škoda (351), následují řidiči nezjištěného druhu vozidla (345), dále pak řidiči vozidel tov. zn. VW (142), Ford (103), Mercedes (74), atd.

Při nehodách zaviněných řidičem vozidla tov. zn. Ford zemřely za sledované období celkem 2 osoby, při nehodách zaviněných řidičem vozidla tov. zn. VW, Peugeot, Hyundai, Opel, Audi, Volvo, Fiat, Toyota, Daf, Daewoo a Škoda zemřela shodně 1 osoba.



Dopravní nehody podle druhu

Nejčastějším druhem nehody (31,07%) je srážka se zaparkovaným vozidlem se 760 nehodami. Druhým nejčastějším druhem dopravní nehody je srážka s jedoucím nekolejovým vozidlem (27,02%) a srážka s pevnou překážkou (25,27%). Srážka s lesní zvěří představuje 7,73% z celkového počtu nehod.

Nárůst počtu nehod je zaznamenán pouze u jiného druhu nehody a to o 3 nehody více.

Co do počtu usmrcených osob, tak drží prim 6 usmrcenými osobami srážka s jedoucím nekolejovým vozidlem (o 4 osoby více) a se 4 usmrcenými osobami srážka s pevnou překážkou (stejně jako v roce 2022).

Přehled počtu nehod a usmrcených osob s porovnáním se stejným obdobím roku 2022 je v následující tabulce.

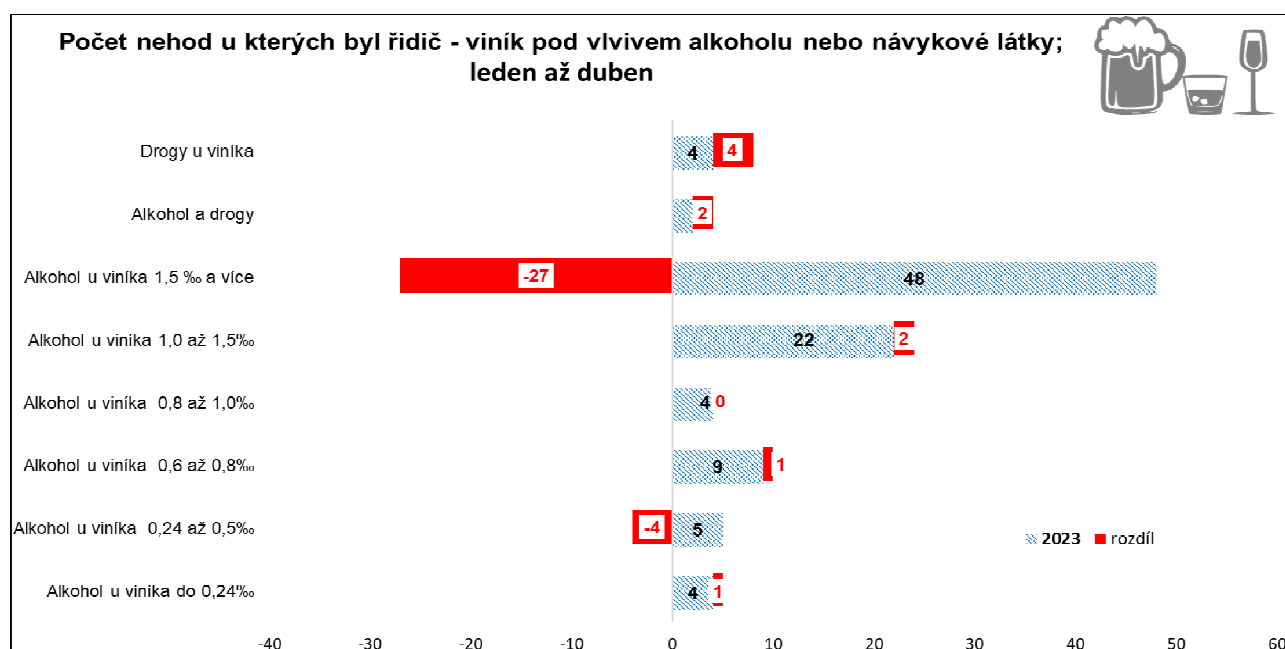
Nehody podle druhu	počet nehod	rozdíl	usmrceno osob	rozdíl
jiný druh nehody	53	3	0	0
srážka s jedoucím nekelejovým vozidlem	661	-390	6	4
srážka se zaparkovaným vozidlem	760	-122	2	1
srážka s pevnou překážkou	618	-43	4	0
srážka s chodcem	76	-22	2	-1
- z toho dítě	20	20	0	0
srážka s lesní zvěří	189	-465	0	0
srážka s domácím zvířetem	7	-1	0	0
srážka s vlakem	5	-1	1	1
srážka s tramvají	0	0	0	0
havárie	77	-36	0	-1

Nehody zaviněné pod vlivem alkoholu a jiných návykových látek

U 98 nehod (o 21 nehod méně) bylo u viníka nehody zjištěno požití alkoholického nápoje nebo jiné návykové látky. Alkohol byl zjištěn u 92 viníků, ve 4 případech byly u viníka nehody zjištěny jiné návykové látky než alkohol a ve 2 případech byl viník nehody jak pod vlivem alkoholu, tak pod vlivem návykových látek. Co se týká drog, tak nejčastěji byl viník nehod pod vlivem tetrahydrokannabinolu (THC) a metamfetaminu (MET) a amfetaminu (AMP).

Celkem 48 viníků dopravních nehod mělo v krvi 1,5 a více promile alkoholu, což je o 27 nehod méně než ve stejném období roku 2022.

Při nehodách zaviněných pod vlivem alkoholu nebo jiné návykové látky byla 1 osoba usmrcena, 3 osoby zraněny těžce a 36 osob zraněno lehce. Oproti stejnému období roku 2022 došlo k poklesu usmrcených osob o 1 osobu, u těžce zraněných to je to pokles o 1 osobu a u lehce zraněných došlo k poklesu o 10 osob.



Nehody zaviněné pod vlivem alkoholu nebo jiných návykových látek	počet nehod	rozdíl	usmrceno osob	rozdíl
Alkohol u viníka do 0,24‰	4	1	0	0
Alkohol u viníka 0,24 až 0,5‰	5	-4	0	0
Alkohol u viníka 0,6 až 0,8‰	9	1	0	0
Alkohol u viníka 0,8 až 1,0‰	4	0	0	0
Alkohol u viníka 1,0 až 1,5‰	22	2	1	1
Alkohol u viníka 1,5 ‰ a více	48	-27	0	-2
Alkohol a drogy	2	2	0	0
Drogy u viníka	4	4	0	0

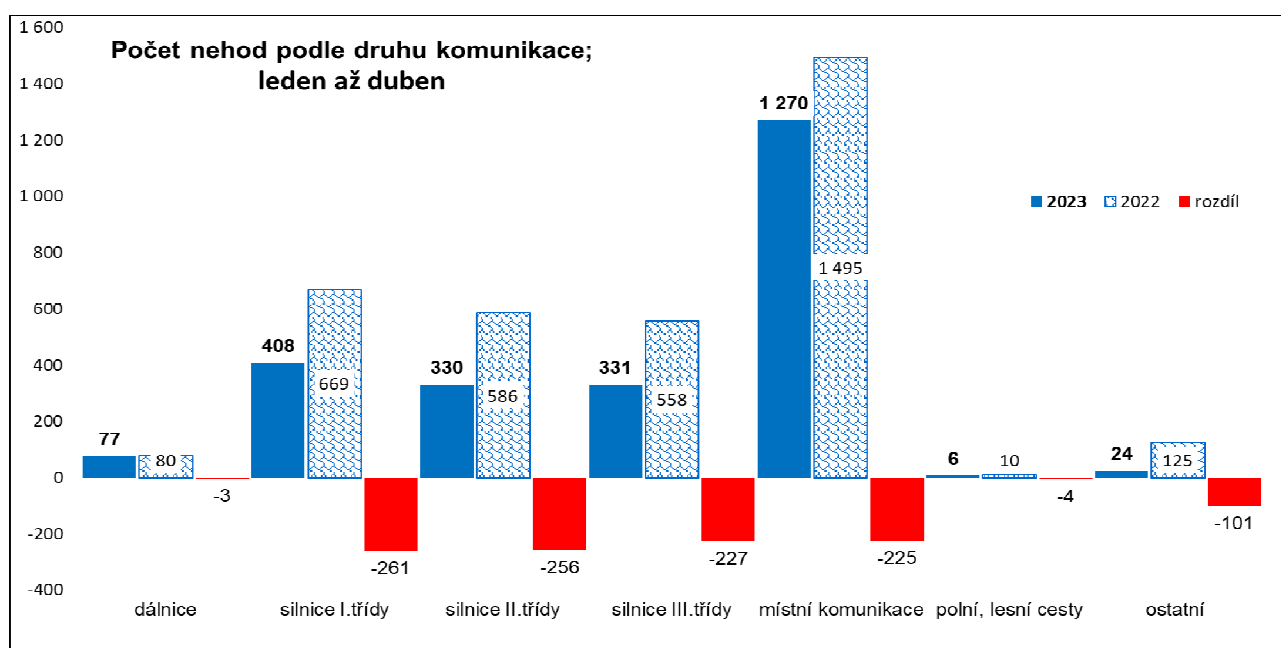
Dopravní nehody podle místa

Nejvíce nehod se stalo na místních komunikacích a silnicích I., II. a III. třídy. Na všech komunikacích došlo k poklesu počtu nehod, z toho k nejvýraznějšímu na komunikacích II. třídy (o 261 nehod méně).

K usmrcení 9 osob došlo na silnicích I. třídy, shodně k usmrcení 2 osob na silnicích II. a III. třídy a shodně 1 osoba přišla o život na dálnici a místní komunikaci. Přehled je v následující tabulce:

Druh komunikace	počet nehod	rozdíl	usmrceno osob	rozdíl
dálnice	77	-3	1	0
silnice I. třídy	408	-261	9	6
silnice II. třídy	330	-256	2	-2
silnice III. třídy	331	-227	2	-1
místní komunikace	1270	-225	1	1
*ÚK - polní, lesní cesty	6	-4	0	0
*ÚK - ostatní	24	-101	0	0

* ÚK = účelová komunikace



Z celkového počtu nehod a následků došlo v obci k

- * 70,56 % nehod
- * 13,33 % usmrcených osob
- * 36,84 % těžkých zranění
- * 58,20 % lehkých zranění

Místo nehody	Počet nehod	usmrceno osob	těžce zraněno	lehce zraněno	hmotná škoda (x100 Kč)
v obci	1 726	2	14	259	918 435
<i>% z celkového počtu</i>	70,56%	13,33%	36,84%	58,20%	0,53%
mimo obec	720	13	24	186	173 203 065
<i>% z celkového počtu</i>	29,44%	86,67%	63,16%	41,80%	99,47%

Dopravní nehody v okresech

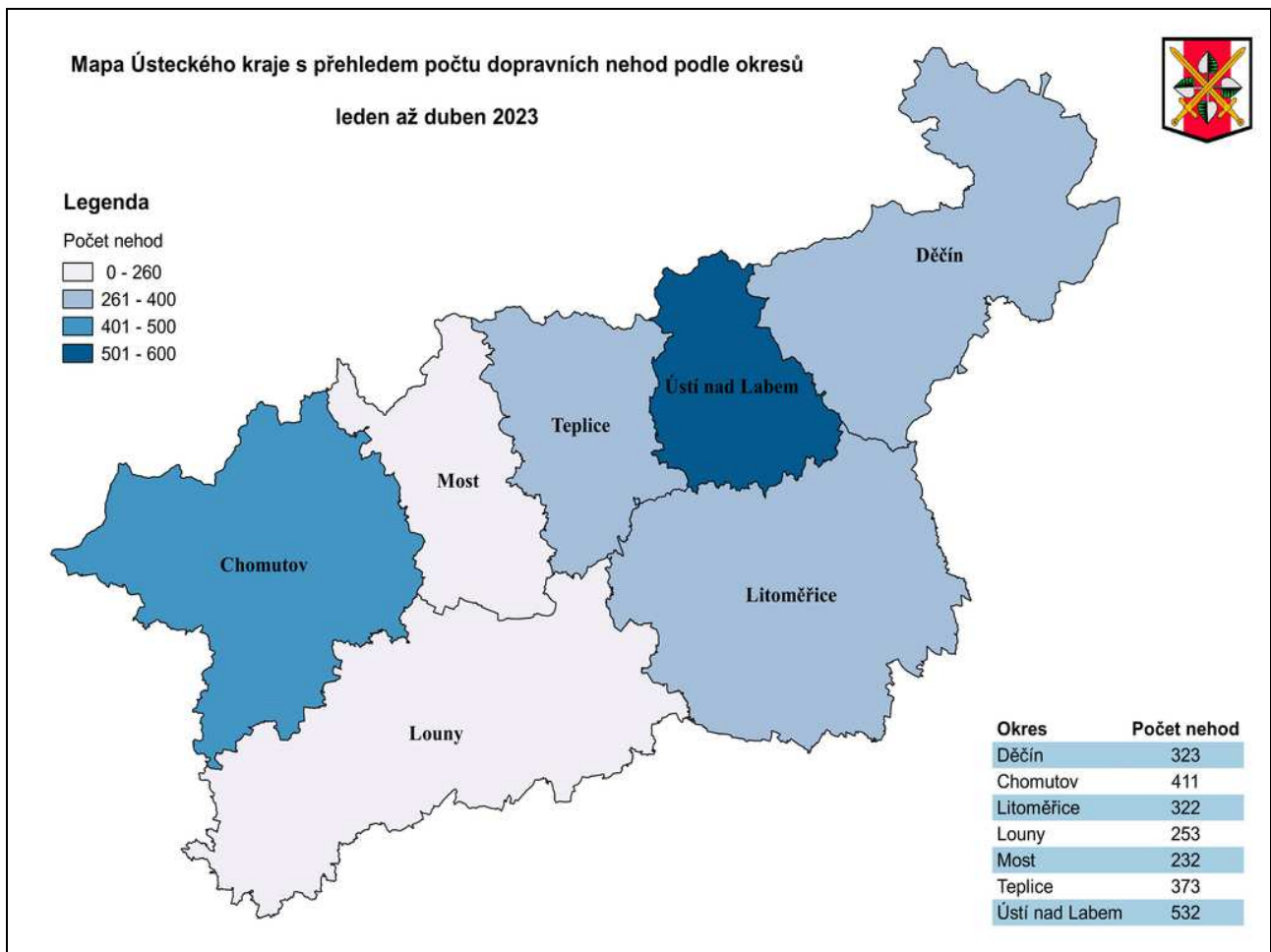
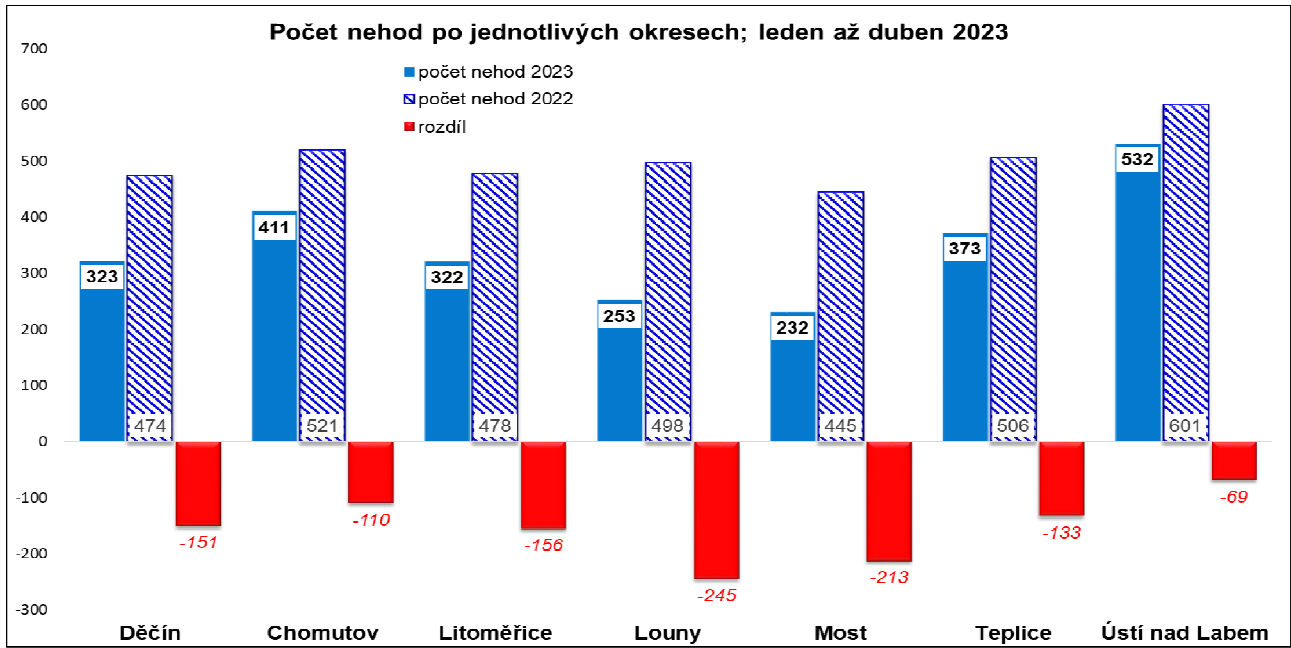
Za leden až duben 2023 nejvíce nehod evidují v okrese Ústí nad Labem (535 nehod, tj. 21,75% z celkového počtu nehod), následuje Chomutov (411 nehod, tj. 16,80%) atd. Přehled podle jednotlivých okresů je v následující tabulce.

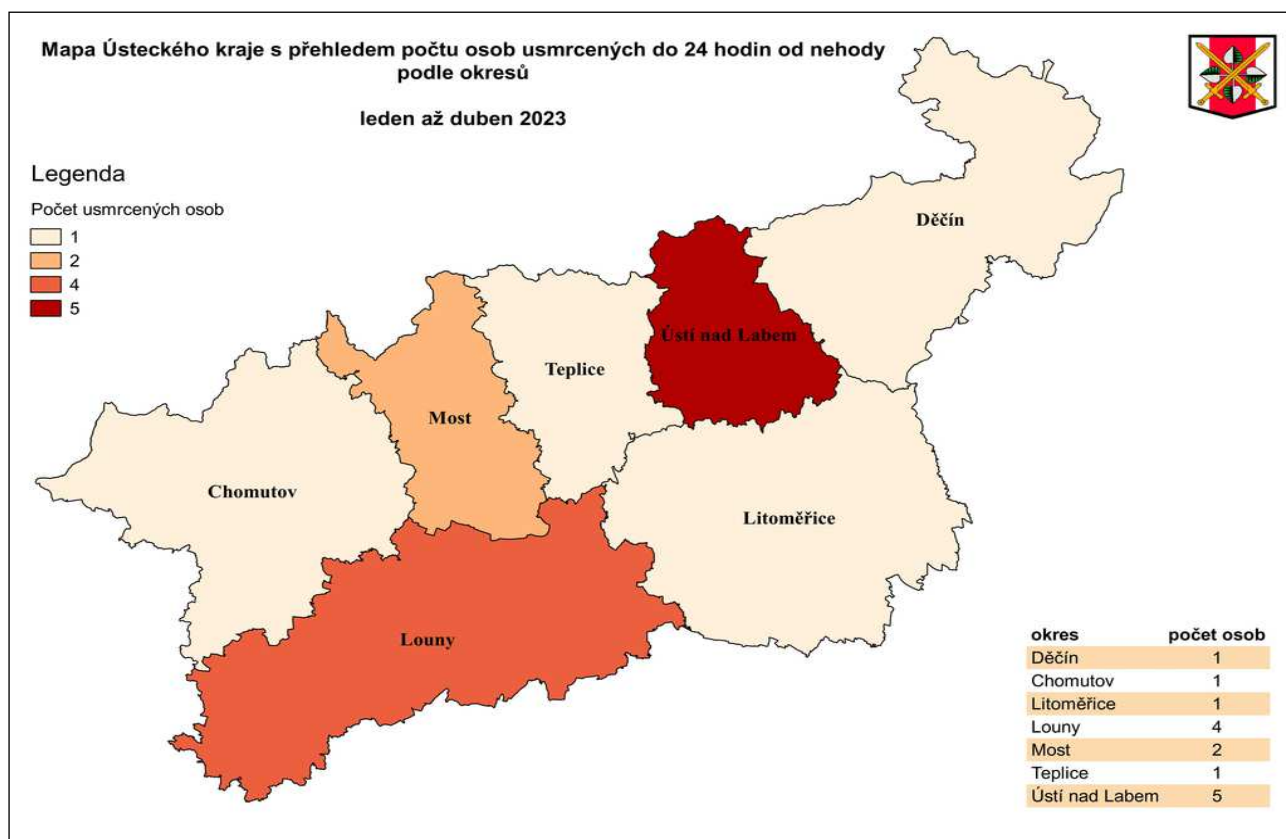
V absolutním vyjádření došlo k poklesu počtu nehod ve všech okresech Ústeckého kraje, z toho nejvýraznějšímu v okrese Louny (o 245 nehod méně) a Most (o 213 nehod méně) atd.

K nehodám se smrtelnými následky došlo ve všech ostatních okresech Ústeckého kraje. Okres Louny eviduje po Ústí nad Labem nejenom jeden z nejvyšších počtů usmrcených osob (4 osoby), ale též jejich nejvyšší nárůst (o 4 osoby více).

Přehled je v následující tabulce a grafech.

Nehody a následky v územních odborech;	počet nehod	usmrceno osob	těžce zraněno	lehce zraněno
Děčín	323	1	10	59
<i>% z celkového počtu</i>	13,21%	6,67%	26,32%	13,26%
Chomutov	411	1	7	58
<i>% z celkového počtu</i>	16,80%	6,67%	18,42%	13,03%
Litoměřice	322	1	4	23
<i>% z celkového počtu</i>	13,16%	6,67%	10,53%	5,17%
Louny	253	4	2	75
<i>% z celkového počtu</i>	10,34%	26,67%	5,26%	16,85%
Most	232	2	0	57
<i>% z celkového počtu</i>	9,48%	13,33%	0,00%	12,81%
Teplice	373	1	5	74
<i>% z celkového počtu</i>	15,25%	6,67%	13,16%	16,63%
Ústí n. Labem	532	5	10	99
<i>% z celkového počtu</i>	21,75%	33,33%	26,32%	22,25%

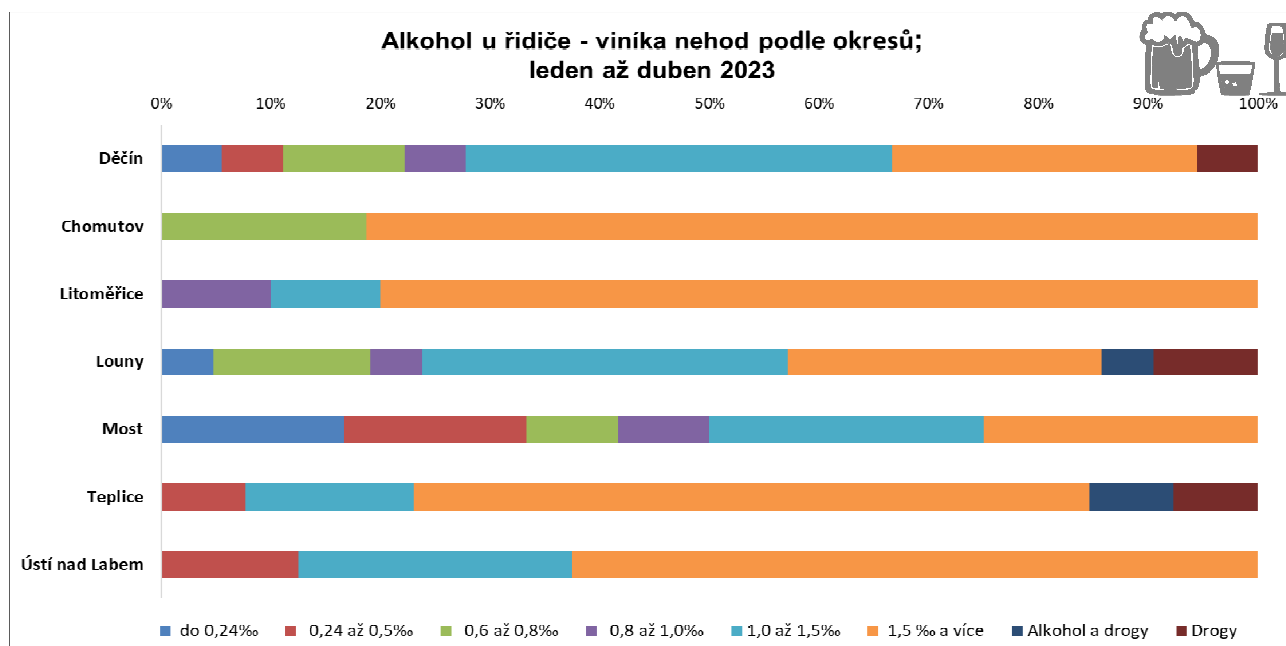




Dopravní nehody v okresech zaviněné pod vlivem alkoholu

Nejvíce nehod pod vlivem alkoholu se stalo v okrese Louny. Naopak nejméně nehod, v okrese Ústí nad Labem. Louny jsou rovněž okrajem s nejvyšším počtem nehod, jejichž viník byl pod vlivem drog, následuje Děčín a Teplice.

Přehled je v následujícím grafu a tabulce:



Alkohol u viníka nehody	do 0,24‰	0,24 až 0,5‰	0,6 až 0,8‰	0,8 až 1,0‰	1,0 až 1,5‰	1,5 ‰ a více	Alkohol a drogy	Drogy
Děčín	1	1	2	1	7	5	0	1
Chomutov	0	0	3	0	0	13	0	0
Litoměřice	0	0	0	1	1	8	0	0
Louny	1	0	3	1	7	6	1	2
Most	2	2	1	1	3	3	0	0
Teplice	0	1	0	0	2	8	1	1
Ústí nad Labem	0	1	0	0	2	5	0	0

Dopravní nehody v České republice

Za první čtyři měsíce roku 2023 se nejvíce nehod stalo na území Středočeského kraje (4467 nehod) a na území hlavního města Prahy (4321 nehod). Naopak nejméně nehod se stalo na území Karlovarského kraje (772 nehod). Nejvyšší pokles počtu nehod zaznamenal Ústecký kraj (o 1077 nehod méně). K hranici 1000 nehod se přiblížilo hlavní město Praha, kde se stalo o 686 nehod méně

Nejvíce usmrcených osob zaznamenal Středočeský kraj, kde zemřelo při nehodách 23 osob, následuje kraj Ústecký a Jihomoravský s 15 usmrcenými osobami atd.

Přehled počtu nehod a následků podle jednotlivých krajů je v následující tabulce:

Kraj	Počet nehod	Rozdíl	Usmrceno	Rozdíl	Těžce zraněno	Rozdíl	Lehce zraněno	Rozdíl
Praha - 00	4 321	-686	5	-4	43	-10	462	-35
Středočeský - 01	4 467	-58	23	13	64	4	800	64
Jihočeský - 02	1 232	-6	9	-9	33	-18	472	88
Plzeňský - 03	1 338	154	7	2	10	-15	384	24
Ústecký - 04	2 446	-1 077	15	4	38	-15	445	-18
Královéhradecký - 05	1 274	-208	12	1	20	2	289	-12
Jihomoravský - 06	1 699	-164	15	-2	41	-4	663	43
Moravskoslezský - 07	2 832	-337	11	2	31	5	463	-29
Olomoucký - 14	1 672	-53	5	-1	9	-8	314	-1
Zlínský - 15	1 455	4	3	-7	20	-5	318	-28
Vysočina - 16	1 205	-256	11	0	26	4	354	51
Pardubický - 17	1 338	29	10	-1	15	-4	357	33
Liberecký - 18	1 532	144	6	3	7	-3	246	14
Karlovarský - 19	772	-33	3	1	8	-14	151	-26
CELKEM ČR	27 583	-2 547	135	2	365	-81	5 718	168

Zpracoval: vrchní komisař kpt. Bc. Miroslav Mocek,

☎ 974 421 255, 📠 725 062 453

✉ miroslav.mocek@pcr.cz

PŘÍLOHA

**Místa dopravních nehod v jednotlivých okresech Ústeckého kraje s následky na životě a zdraví
za LEDEN až DUBEN 2023**

Nehody s následky na životě a zdraví (osobní nehody)

leden až duben 2023

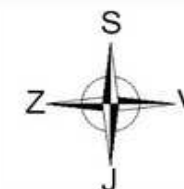
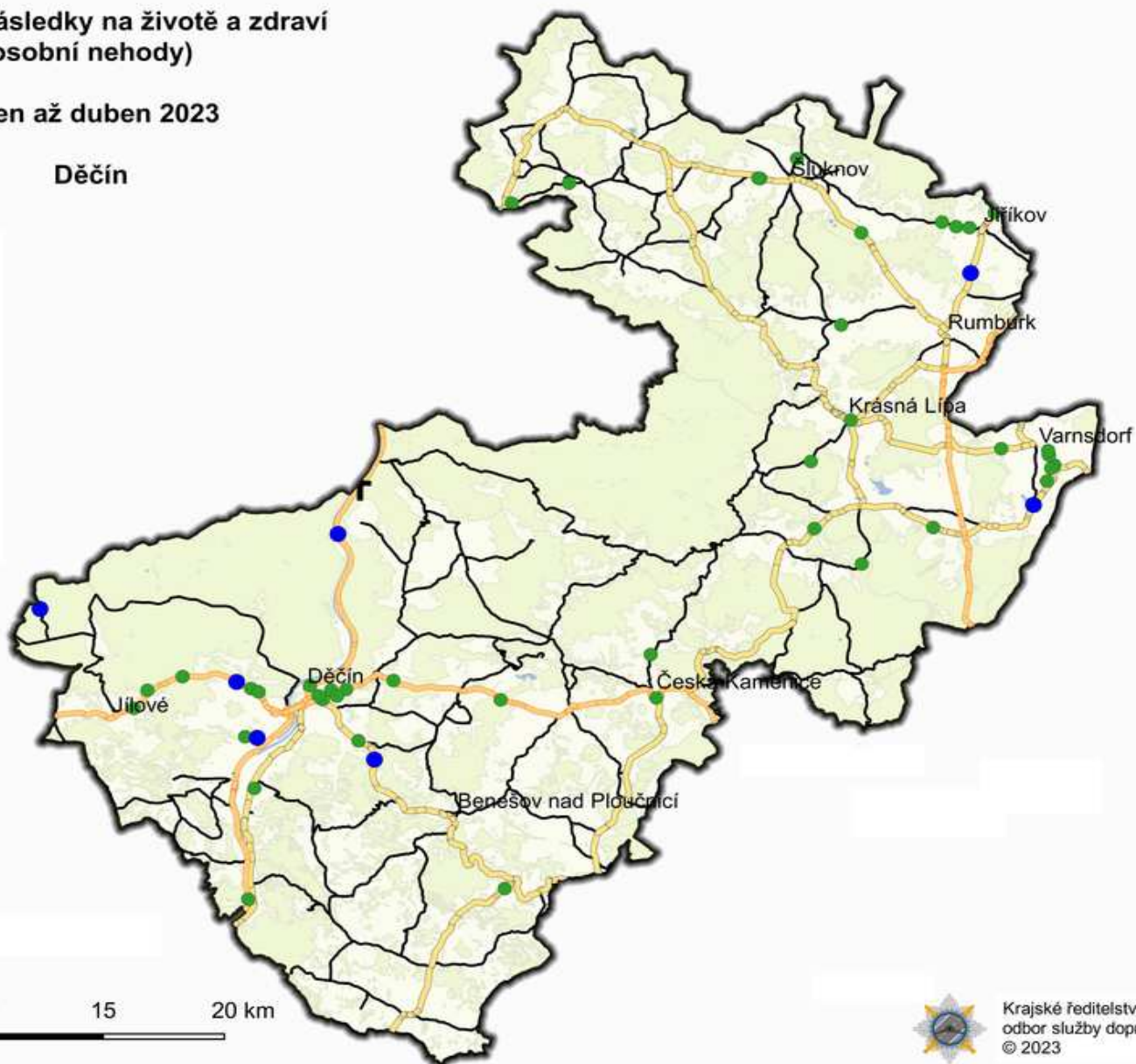
Děčín



Legenda

Následky - duben 2023

- ✚ usmrceno
- těžce zraněno
- lehce zraněno
- dálnice
- silnice I. třídy
- silnice II. třídy
- silnice III. třídy



0 5 10 15 20 km



Krajské ředitelství policie Ústeckého kraje
odbor služby dopravní policie
© 2023

Nehody s následky na životě a zdraví (osobní nehody)

leden až duben 2023

Chomutov



Legenda

Následky - duben 2023

- † usmrceno
- těžce zraněno
- lehce zraněno
- dálnice
- silnice I. třídy
- silnice II. třídy
- silnice III. třídy



0 5 10 15 20 km



Krajské ředitelství policie Ústeckého kraje
odbor služby dopravní policie
© 2023

Nehody s následky na životě a zdraví (osobní nehody)

leden až duben 2023

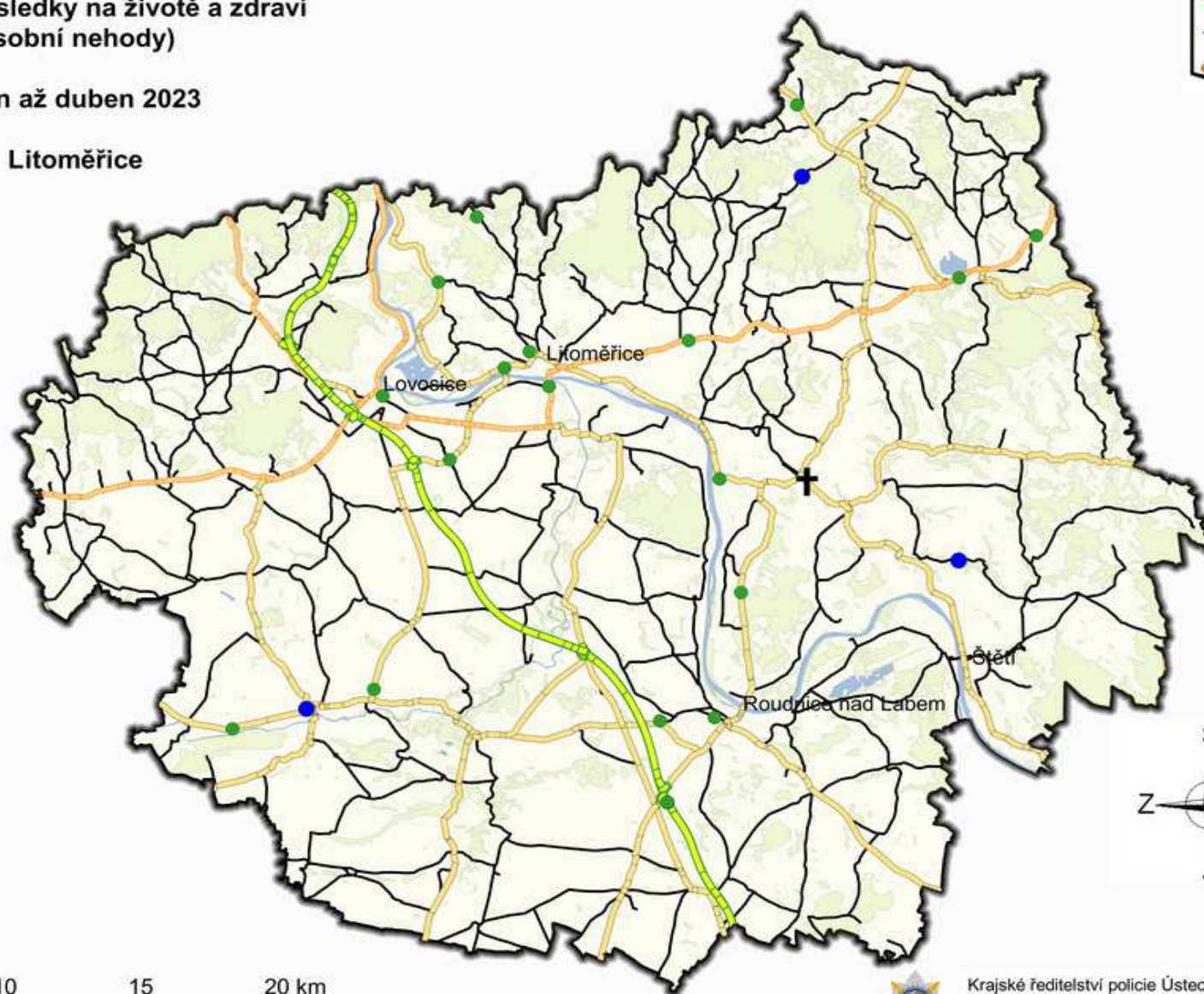
Litoměřice



Legenda

Následky - duben 2023

- † usmrceno
- těžce zraněno
- lehce zraněno
- dálnice
- silnice I. třídy
- silnice II. třídy
- silnice III. třídy



0 5 10 15 20 km



Krajské ředitelství policie Ústeckého kraje
odbor služby dopravní policie
© 2023

Nehody s následky na životě a zdraví (osobní nehody)

leden až duben 2023

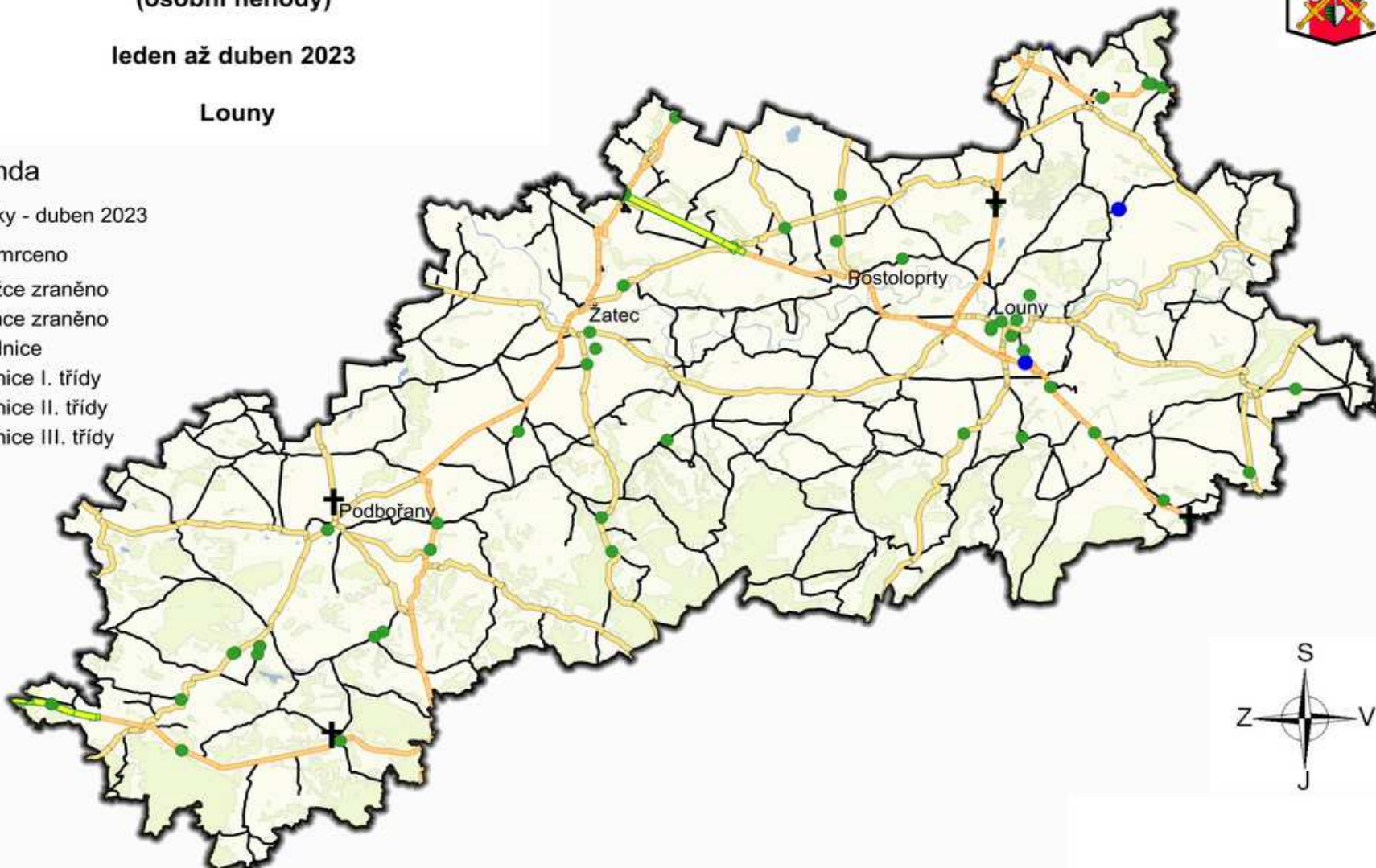
Louny



Legenda

Následky - duben 2023

- † usmrceno
- těžce zraněno
- lehce zraněno
- dálnice
- silnice I. třídy
- silnice II. třídy
- silnice III. třídy



0 5 10 15 20 km



Krajské ředitelství policie Ústeckého kraje
odbor služby dopravní policie
© 2023



Nehody s následky na životě a zdraví (osobní nehody)

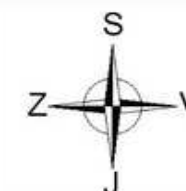
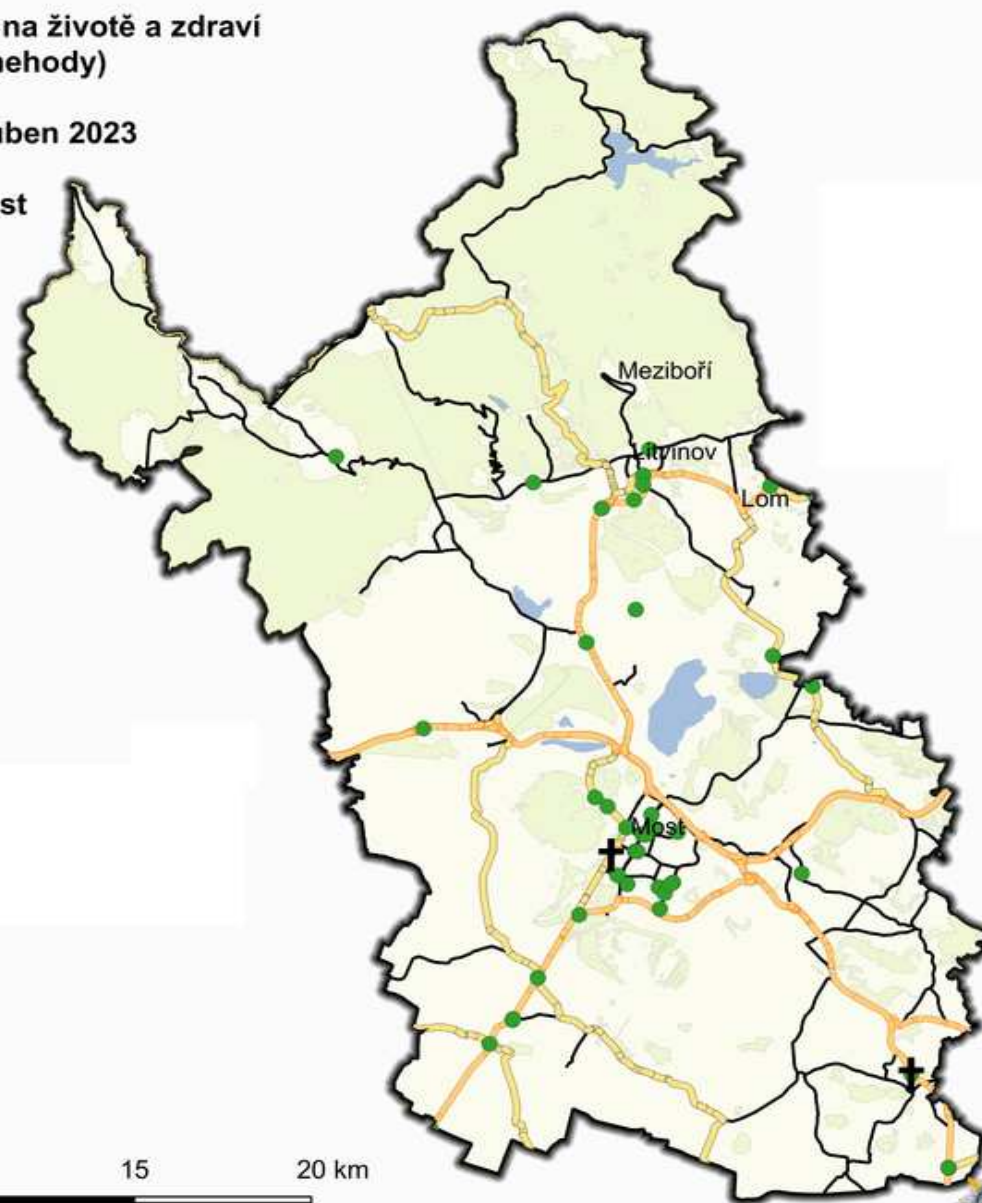
leden až duben 2023

Most

Legenda

Následky - duben 2023

- † usmrceno
- těžce zraněno
- lehce zraněno
- dálnice
- silnice I. třídy
- silnice II. třídy
- silnice III. třídy



0 5 10 15 20 km



Krajské ředitelství policie Ústeckého kraje
odbor služby dopravní policie
© 2023

Nehody s následky na životě a zdraví (osobní nehody)

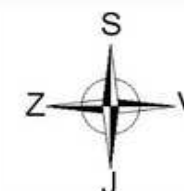
leden až duben 2023

Teplice

Legenda

Následky - duben 2023

- ✚ usmrceno
- těžce zraněno
- lehce zraněno
- dálnice
- silnice I. třídy
- silnice II. třídy
- silnice III. třídy



0 5 10 15 20 km



Krajské ředitelství policie Ústeckého kraje
odbor služby dopravní policie
© 2023

Nehody s následky na životě a zdraví (osobní nehody)

leden až duben 2023

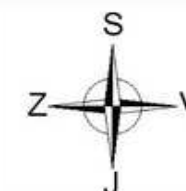
Ústí nad Labem



Legenda

Následky - duben 2023

- † usmrceno
- těžce zraněno
- lehce zraněno
- dálnice
- silnice I. třídy
- silnice II. třídy
- silnice III. třídy



0 5 10 15 20 km



Krajské ředitelství policie Ústeckého kraje
odbor služby dopravní policie
© 2023