



Praha 10. srpna 2021

Počet listů: 12

Přílohy: 1/15

## INFORMACE

### o nehodovosti na pozemních komunikacích v České republice v období leden - červenec 2021

V období od ledna do července 2021 šetřila Policie České republiky 54 108 dopravních nehod. Při těchto nehodách bylo 248 osob usmrceno, 846 osob zraněno těžce a 11 007 osob zraněno lehce. Celková hmotná škoda odhadnutá policisty na místě dopravní nehody dosáhla 3 564,8 milionů Kč.

#### Porovnání základních ukazatelů s rokem 2020

Pokles v kategorii:

• počet nehod	o 152 nehod	tj. o 0,3 %
• usmrcených osob	o 15 osob	tj. o 5,7 %
• těžce zraněných osob	o 211 osob	tj. o 20,0 %
• lehce zraněných osob	o 990 osob	tj. o 8,3 %

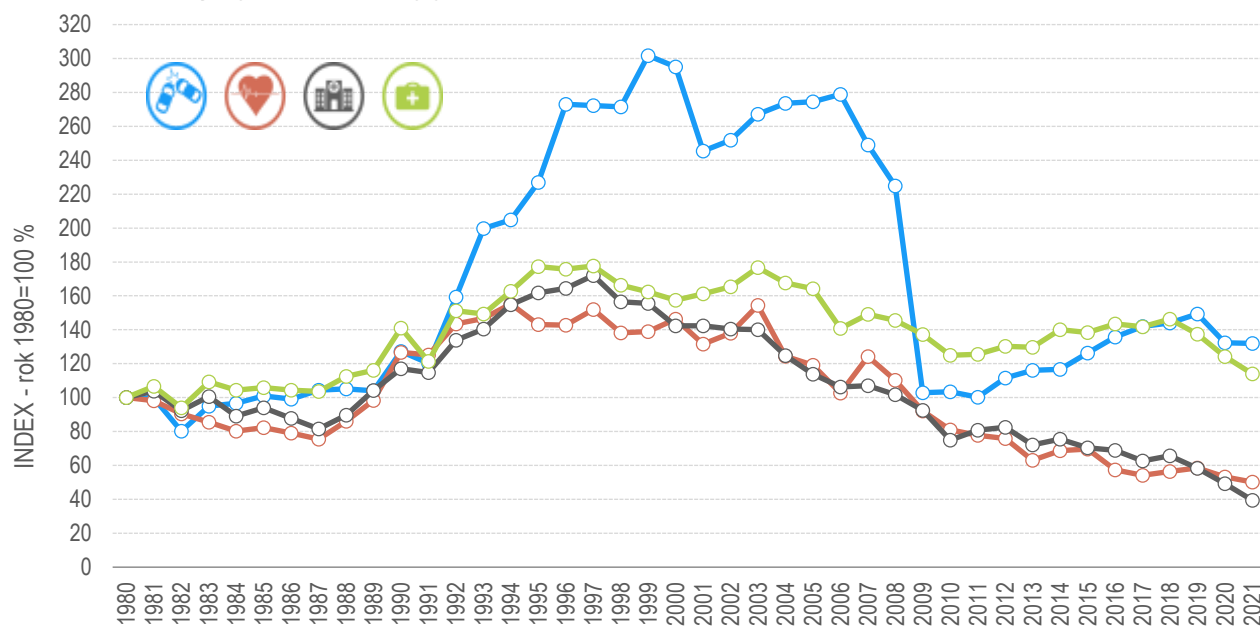
Nárůst v kategorii:

• hmotná škoda	o 148,4 mil. Kč	tj. o 4,3 %
----------------	-----------------	-------------

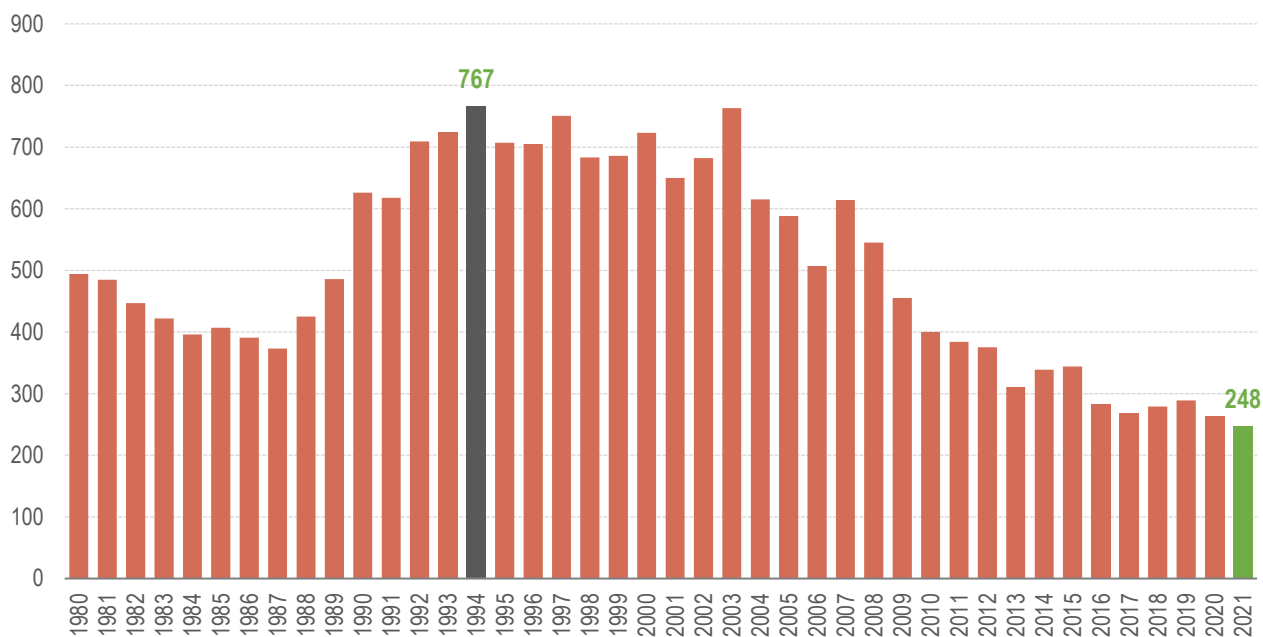
Počet osob usmrcených při nehodách za leden až červenec byl v období od roku 1980 nejnižší. Naopak nejvíce osob bylo při dopravních nehodách usmrceno v roce 1994 (767 usmrcených osob).

Počet těžce zraněných osob při nehodách byl v prvních sedmi měsících roku 2021 také nejnižší. Nejvyšší počet těžce zraněných při dopravních nehodách byl vykázan v roce 1997 (3 689 těžce zraněných).

### Vývoj počtu nehod a jejich následků za období leden - červenec v ČR; od roku 1980



### Vývoj počtu usmrcených osob za období leden - červenec od roku 1980



## Časové rozložení dopravních nehod

Nehody a následky po měsících, 2021	počet nehod	usmrceno	těžce zraněno	lehce zraněno	hmotná škoda
leden	7 302	25	70	1 207	488 756 200
únor	6 745	30	72	1 041	439 771 900
březen	6 100	30	77	973	402 562 900
duben	7 042	25	91	1 213	459 005 400
květen	8 795	46	172	1 741	594 236 600
červen	9 561	44	186	2 493	625 564 300
červenec	8 563	48	178	2 339	554 917 900
<b>Celkem</b>	<b>54 108</b>	<b>248</b>	<b>846</b>	<b>11 007</b>	<b>3 564 815 200</b>

Nejvíce nehod se stalo v pátek (9 128 nehod), nejméně naopak v neděli (5 418). Počty nehod oproti roku 2020 poklesly v pondělí, ve středu, v sobotu a v neděli. Počet usmrcených osob vzrostl nejvíce u čtvrtěných nehod, a to o 7 osob ve srovnání se shodným obdobím roku 2020.

Den v týdnu	počet nehod	rozdíl nehod oproti roku 2020	počet usmrcených	rozdíl usmrcených oproti roku 2020
Pondělí	8 310	-9	32	-11
Úterý	8 269	248	27	-11
Středa	8 462	-410	37	5
Čtvrtek	8 497	30	47	7
Pátek	9 128	290	33	-8
Sobota	6 024	-293	37	1
Neděle	5 418	-8	35	2

Nejvíce dopravních nehod šetřili policisté v úterý 12. ledna 2021 (399 nehod), nejméně v neděli 7. března 2021 (107 nehod). Nejtragičtějším dnem v tomto období bylo pondělí 24. května a čtvrtek 20. května 2021, kdy následkem dopravních nehod vyhaslo v každý tento den 5 životů. Za leden až červenec roku 2021 zaznamenali policisté celkem 70 dnů bez usmrcení při dopravních nehodách.

### Osoby usmrcené při dopravních nehodách

V lednu až červenci 2021 bylo při dopravních nehodách usmrceno 87 řidičů osobních automobilů, 38 chodců a 44 řidičů motocyklů, další kategorie jsou uvedeny v tabulce. Nejvyšší pokles počtu usmrcených byl zaznamenán u řidičů osobních automobilů (o 11 usmrcených méně).

usmrceno osob	Usmrcené osoby podle kategorie	rozdíl
0	řidič mopedu	-1
1	řidič malého motocyklu	0
1	řidič jiného motorového vozidla	-1
27	cyklista	-1
44	řidič motocyklu	7
1	spolujezdec na motocyklu	1
87	řidič osobního vozidla	-11
33	spolujezdec v osobním vozidle	-3
1	řidič osobního vozidla s přívěsem	1
9	řidič nákladního vozidla	2
2	spolujezdec v nákladním vozidle	0
4	řidič nákladního vozidla s návěsem	2
0	spolujezdec v nákladním vozidle s návěsem	-1
0	řidič nákladního vozidla s přívěsem	-1
0	spolujezdec v nákladním vozidle s přívěsem	-2
38	chodec	-7
<b>248</b>	<b>CELKEM</b>	<b>-15</b>

## Dopravní nehody dle zavinění

Řidiči motorových vozidel zavinili 79,5 % dopravních nehod, při nichž přišlo o život 221 osob, což představuje pokles usmrcených oproti minulému roku o 18 osob.

Nehody podle zavinění	počet nehod	tj. % z celkového počtu nehod	rozdíl nehod oproti roku 2020	usmrceno osob	tj. % z celkového počtu usmrcených	rozdíl usmrcených oproti roku 2020
řidičem motorového vozidla	43 035	79,5	27	221	89,1	-18
řidičem nemotorového vozidla	1 806	3,3	43	16	6,5	1
z toho dětmi	208	0,4	33	0	0,0	0
chodcem	392	0,7	-25	6	2,4	1
z toho dětmi	153	0,3	1	0	0,0	0
jiným účastníkem	66	0,1	-14	0	0,0	0
závadou komunikace	192	0,4	94	0	0,0	0
technickou závadou vozidla	198	0,4	-16	2	0,8	2
lesní zvířít, domácím zvířetem	8 170	15,1	-232	1	0,4	1
jiné zavinění	249	0,5	-29	2	0,8	-2

## Příčiny dopravních nehod

Co se týče příčin dopravních nehod zaviněných řidiči motorových vozidel, na počtu dopravních nehod se v prvních sedmi měsících roku 2021 nejvýrazněji podílí nesprávný způsob jízdy (67,1 % nehod), při těchto nehodách bylo usmrceno 77 osob. Za nejtragičtější příčinu dopravních nehod lze označit nepřiměřenou rychlost, která se sice na počtu dopravních nehod podílí „pouze“ 17 %, ale usmrceno při těchto nehodách bylo 92 osob (tj. 41,6 % osob usmrcených při nehodách zaviněných řidiči motorových vozidel).

Hlavní příčina nehody (jen řidiči mot. vozidel)	počet nehod	podíl na celkovém počtu nehod	usmrceno osob	podíl na celkovém počtu usmrcených	rozdíl usmrcených oproti roku 2020
nepřiměřená rychlost	7 305	17,0	92	41,6	-6
nesprávné předjíždění	730	1,7	13	5,9	0
nedání přednosti	6 143	14,3	39	17,6	0
nesprávný způsob jízdy	28 856	67,1	77	34,8	-12

Nejčtenější příčinou nehod řidičů motorových vozidel bylo nevěnování se plně řízení vozidla (19,7 %), nesprávné otáčení nebo couvání (10,8 %) a dále jiný druh nesprávné jízdy (10,4 % nehod).

Pořadí	Nejčtenější příčiny nehod zaviněných řidiči motorových vozidel	počet nehod
1.	řidič se plně nevěnoval řízení vozidla	8 474
2.	nesprávné otáčení nebo couvání	4 632
3.	jiný druh nesprávné jízdy	4 461
4.	nepřizpůsobení rychlosti stavu vozovky	3 850
5.	nedodržení bezpečné vzdálenosti za vozidlem	2 933
6.	nezvládnutí řízení vozidla	2 765
7.	vyhýbání bez dostatečného bočního odstupu	2 455
8.	nedání přednosti upravené dopravní značkou "DEJ PŘEDNOST V JÍZDĚ! "	1 853
9.	nepřizpůsobení rychlosti dopravně technickému stavu vozovky	1 793
10.	přejetí do protisměru	1 212

Nejtragičtějšími příčinami nehod řidičů motorových vozidel bylo nepřizpůsobení rychlosti dopravně technickému stavu vozovky (42 usmrčených, tj. 19 %), přejetí do protisměru (23 usmrčených, tj. 10,4 %), nevěnování se řízení (22 usmrčených) a nepřizpůsobení rychlosti stavu vozovky (19 usmrčených).

Pořadí	Nejtragičtější příčiny nehod zaviněných řidiči motorových vozidel	počet usmrčených
1.	nepřizpůsobení rychlosti dopravně technickému stavu vozovky	42
2.	přejetí do protisměru	23
3.	řidič se plně nevěnoval řízení vozidla	22
4.	nepřizpůsobení rychlosti stavu vozovky	19
5.	nezvládnutí řízení vozidla	13
6.	nepřizpůsobení rychlosti vlastnostem vozidla a nákladu	13
7.	nedání přednosti upravené dopravní značkou "DEJ PŘEDNOST V JÍZDĚ !"	12
8.	jiný druh nesprávné jízdy	9
9.	jiný druh nepřiměřené rychlosti	8
10.	nedání přednosti při odbočování vlevo	6

### Dopravní nehody podle druhu

Nejčtenějším i nejtragičtějším druhem nehody je srážka s jedoucím nekelejovým vozidlem, při které zemřelo 109 osob (což představuje pokles o 11 usmrčených osob v porovnání s předchozím rokem). K výraznému poklesu počtu usmrčených osob (o 8) došlo u nehod končících srážkou s chodcem. Druhým nejtragičtějším druhem nehody je srážka s pevnou překážkou, jejímž následkem zahynulo 71 osob. Co do počtu dopravních nehod byl nejvyšší pokles zachycen u srážky s vozidlem zaparkovaným, těchto nehod se ve srovnání se stejným obdobím roku 2020 stalo o 369 méně.

Nehody podle druhu	počet nehod	rozdíl nehod oproti roku 2020	počet usmrčených	rozdíl usmrčených oproti roku 2020
srážka s jedoucím nekelejovým vozidlem	15 844	-111	109	-11
srážka s vozidlem zaparkovaným	11 942	-369	6	-2
srážka s pevnou překážkou	12 170	616	71	6
srážka s chodcem	1 212	-132	33	-8
srážka s lesní zvěří	7 956	-230	1	1
srážka s domácím zvířetem	237	-2	0	0
srážka s vlakem	92	24	10	-2
srážka s tramvají	212	-4	0	0
havárie	2 880	-174	14	3
jiný druh nehody	1 563	230	4	-2

### Dopravní nehody podle druhu vozidla

Celkem 24 909 dopravních nehod zavinili řidiči osobních automobilů bez přívěsu a při těchto nehodách bylo usmrceno 150 osob, tj. o 7 osob méně než v roce 2020. Celkem 9 562 (o 111 nehod více než v roce 2020) zavinil řidič, který z místa nehody ujel.

Nehody podle druhu vozidla	počet nehod	rozdíl nehod	tj. rozdíl nehod v %	usmrceno osob	rozdíl usmrčených	tj. rozdíl usmrčených v %
moped	63	14	28,6	0	-1	-100,0
malý motocykl	51	-19	-27,1	1	0	0,0
motocykl	967	-50	-4,9	28	1	3,7
osobní automobil bez přívěsu	24 909	-726	-2,8	150	-7	-4,5
osobní automobil s přívěsem	282	38	15,6	1	0	0,0
nákladní automobil	4 119	270	7,0	24	-1	-4,0
nákladní automobil s přívěsem	478	89	22,9	0	-2	-100,0

Nehody podle druhu vozidla	počet nehod	rozdíl nehod	tj. rozdíl nehod v %	usmrceno osob	rozdíl usmrcených	tj. rozdíl usmrcených v %
nákladní automobil s návěsem	1 750	217	14,2	10	-3	-23,1
autobus	531	13	2,5	1	-4	-80,0
traktor	206	73	54,9	2	2	.
tramvaj	37	-8	-17,8	1	1	.
trolejbus	23	-8	-25,8	0	0	.
jiné motorové vozidlo	135	4	3,1	0	-4	-100,0
jízdní kolo	1 639	21	1,3	15	1	7,1
povoz, jízda na koni	2	-2	-50,0	0	0	.
jiné nemotorové vozidlo	79	29	58,0	0	0	.
vlak	2	2	.	0	0	.
nezjištěno, řidič ujel	9 562	111	1,2	4	0	0,0
jiný druh vozidla	6	2	50,0	0	0	.

## Dopravní nehody zaviněné pod vlivem alkoholu

U 2 400 nehod (pokles o 196 nehod) bylo u viníka dopravní nehody zjištěno požití alkoholu. Při těchto nehodách došlo k usmrcení 16 osob. Drogy byly zjištěny u řidiče motorového vozidla v případě 177 dopravních nehod. V 52 případech byla u řidiče-viníka zjištěna přítomnost alkoholu a drog současně.

Nehody zaviněné pod vlivem alkoholu nebo jiných návykových látek	počet nehod	rozdíl nehod oproti roku 2020	počet usmrcených	rozdíl usmrcených oproti roku 2020
Alkohol u viníka do 0,24‰	110	23	2	1
Alkohol u viníka 0,24 až 0,5‰	159	1	1	-1
Alkohol u viníka 0,6 až 0,8‰	123	-19	1	-6
Alkohol u viníka 0,8 až 1,0‰	113	5	0	-2
Alkohol u viníka 1,0 až 1,5‰	363	-33	3	-6
Alkohol u viníka 1,5‰ a více	1 480	-193	9	-5
Alkohol a drogy	52	20	0	-4
<b>Alkohol celkem</b>	<b>2 400</b>	<b>-196</b>	<b>16</b>	<b>-23</b>
<b>Drogy celkem</b>	<b>177</b>	<b>24</b>	<b>4</b>	<b>-1</b>

## Dopravní nehody dle místa

Z celkového počtu nehod a jejich následků došlo v obcích k:

- 65,7 % počtu nehod,
- 35,1 % usmrcení osob,
- 49,6 % těžkých zranění,
- 57,2 % lehkých zranění,
- 54,9 % vzniklých škod a
- 73,2 % nehod pod vlivem alkoholu.

Místo nehody	počet nehod	usmrceno osob	těžce zraněno	lehce zraněno	hmotná škoda v mil. Kč
<b>V obci</b>	<b>35 539</b>	<b>87</b>	<b>420</b>	<b>6294</b>	<b>1956,2</b>
<i>Index-rok 2020 = 100 %</i>	<i>98,80</i>	<i>117,57</i>	<i>76,36</i>	<i>92,59</i>	<i>104,46</i>
<b>Mimo obec</b>	<b>18 569</b>	<b>161</b>	<b>426</b>	<b>4 713</b>	<b>1 608,6</b>
<i>Index-rok 2020 = 100 %</i>	<i>101,53</i>	<i>85,19</i>	<i>84,02</i>	<i>90,65</i>	<i>104,20</i>
<b>z toho dálnice</b>	<b>2456</b>	<b>15</b>	<b>36</b>	<b>332</b>	<b>365,3</b>
<i>Index-rok 2020 = 100 %</i>	<i>107,34</i>	<i>88,24</i>	<i>109,09</i>	<i>91,71</i>	<i>108,96</i>

Nejvíce nehod se stalo na místních komunikacích a na silnicích II. a III. třídy. Z pohledu následků na životě jsou nejtragičtější nehody na silnicích I. a II. třídy (ve sledovaném období celkem 133 usmrcených osob). Nejvyšší pokles počtu usmrcených byl zjištěn u místních komunikací, a to o 7 usmrcených osob.

Druh komunikace	počet nehod	rozdíl nehod oproti roku 2020	počet usmrcených	rozdíl usmrcených oproti roku 2020
dálnice	2 456	168	15	-2
silnice I. třídy	7 262	-170	74	-8
silnice II. třídy	8 382	-121	59	-5
silnice III. třídy	7 608	139	46	0
sledovaná křižovatka	1 076	-102	0	-2
sledovaná komunikace	4 613	-450	20	6
místní komunikace	19 900	378	27	-7
úcelová komunikace - polní, lesní cesty apod.	469	50	2	1
úcelová komunikace - ostatní	2 342	-44	5	2

### Dopravní nehody v krajích

K nejvyššímu počtu dopravních nehod došlo v lednu až červenci 2021 na území hl. m. Prahy (9 451 nehod), následují kraje Středočeský a Ústecký.

Nehody a následky v krajích; rok 2021	počet nehod	usmrceno osob	těžce zraněno	lehce zraněno	hmotná škoda v tis. Kč
Hlavní město Praha	9 451	10	59	804	691 514
<i>Index - rok 2020=100 %</i>	95,32	83,33	66,29	82,38	98,71
Středočeský kraj	8 166	42	144	1 394	613 306
<i>Index - rok 2020=100 %</i>	102,72	84,00	108,27	86,48	110,39
Jihočeský kraj	2 335	26	105	972	192 217
<i>Index - rok 2020=100 %</i>	95,35	123,81	78,36	94,28	106,74
Plzeňský kraj	2 147	16	34	772	181 008
<i>Index - rok 2020=100 %</i>	102,43	80,00	50,00	93,01	125,44
Ústecký kraj	6 129	22	81	838	324 434
<i>Index - rok 2020=100 %</i>	105,82	88,00	98,78	94,90	110,43
Královéhradecký kraj	2 624	17	57	563	187 457
<i>Index - rok 2020=100 %</i>	94,56	94,44	81,43	85,43	100,07
Jihomoravský kraj	3 426	27	86	1 234	220 137
<i>Index - rok 2020=100 %</i>	84,63	108,00	74,78	95,36	92,20
Moravskoslezský kraj	5 481	20	87	1 025	291 563
<i>Index - rok 2020=100 %</i>	104,56	83,33	110,13	95,79	99,00
Olomoucký kraj	2 928	20	42	612	182 645
<i>Index - rok 2020=100 %</i>	100,76	166,67	113,51	90,67	101,88
Zlínský kraj	2 492	12	37	666	145 522
<i>Index - rok 2020=100 %</i>	102,64	109,09	63,79	100,15	115,76
Vysočina	2 631	14	38	611	190 041
<i>Index - rok 2020=100 %</i>	102,97	70,00	66,67	95,32	99,53
Pardubický kraj	2 422	11	33	612	154 735
<i>Index - rok 2020=100 %</i>	105,72	91,67	60,00	86,56	107,67
Liberecký kraj	2 576	9	26	601	119 365
<i>Index - rok 2020=100 %</i>	100,00	112,50	66,67	100,17	100,86
Karlovarský kraj	1 300	2	17	303	70 862
<i>Index - rok 2020=100 %</i>	105,09	40,00	41,46	85,59	111,64
<b>Česká republika</b>	<b>54 108</b>	<b>248</b>	<b>846</b>	<b>11 007</b>	<b>3 564 815</b>
<i>Index - rok 2020=100 %</i>	99,72	94,30	80,04	91,75	104,34

## Osobní nehody v krajích

Podrobnější členění osobních nehod, tj. nehod s následky na životě a zdraví, dle krajů je uvedeno v následující tabulce.

kraj	počet nehod	usmrceno	těžce zraněno	lehce zraněno
Hl. m. Praha	753	10	59	804
Středočeský	1 223	42	144	1 394
Jihočeský	835	26	105	972
Plzeňský	686	16	34	772
Ústecký	732	22	81	838
Královéhradecký	515	17	57	563
Jihomoravský	1 126	27	86	1 234
Moravskoslezský	955	20	87	1 025
Olomoucký	573	20	42	612
Zlínský	584	12	37	666
Vysočina	518	14	38	611
Pardubický	514	11	33	612
Liberecký	501	9	26	601
Karlovarský	258	2	17	303
<b>Česká republika</b>	<b>9 773</b>	<b>248</b>	<b>846</b>	<b>11 007</b>

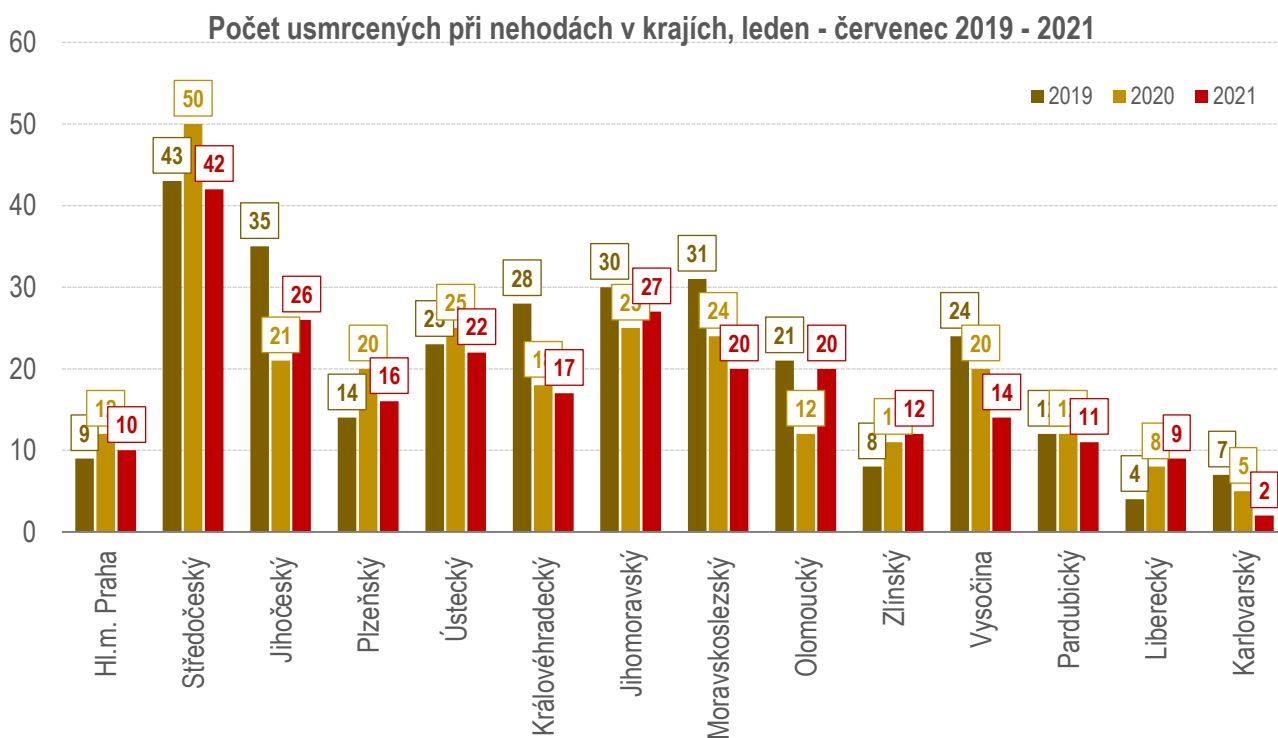
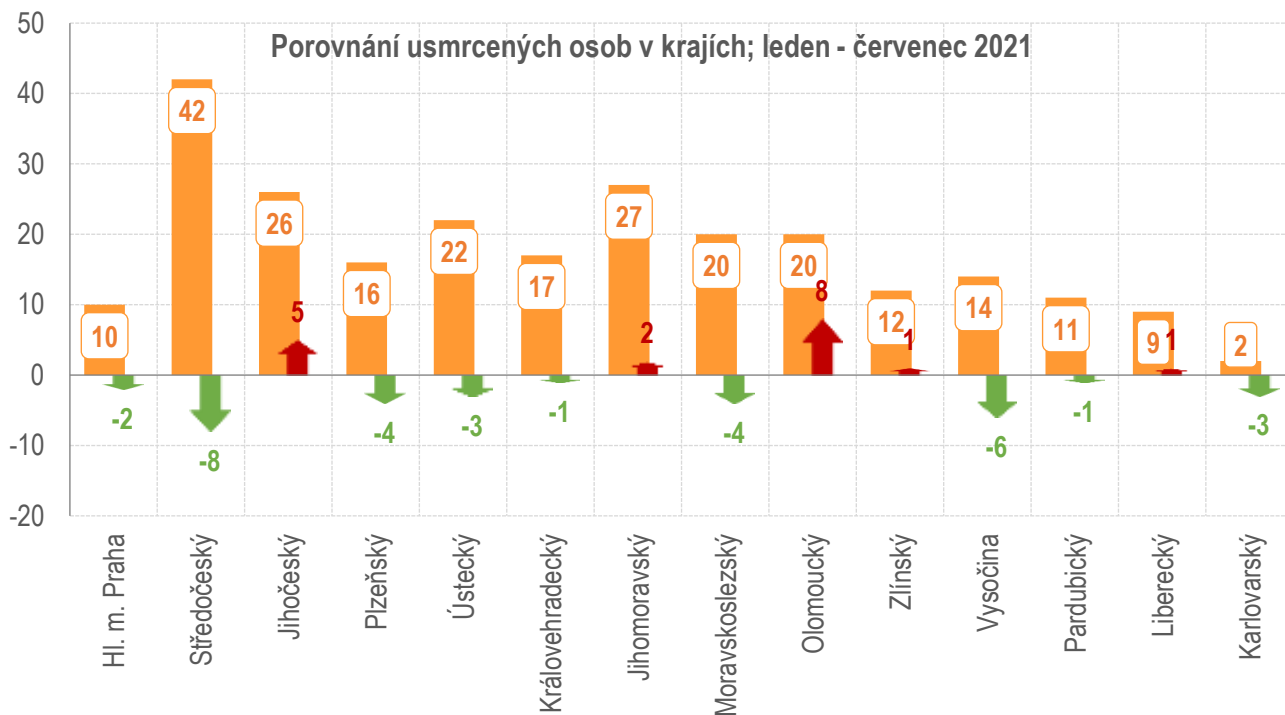
## Dopravní nehody pod vlivem alkoholu a drog v krajích

Nejvíce dopravních nehod pod vlivem alkoholu se stalo na území Středočeského kraje (326 nehod), Moravskoslezského kraje (261 nehod) a Jihomoravského kraje (245 nehod).

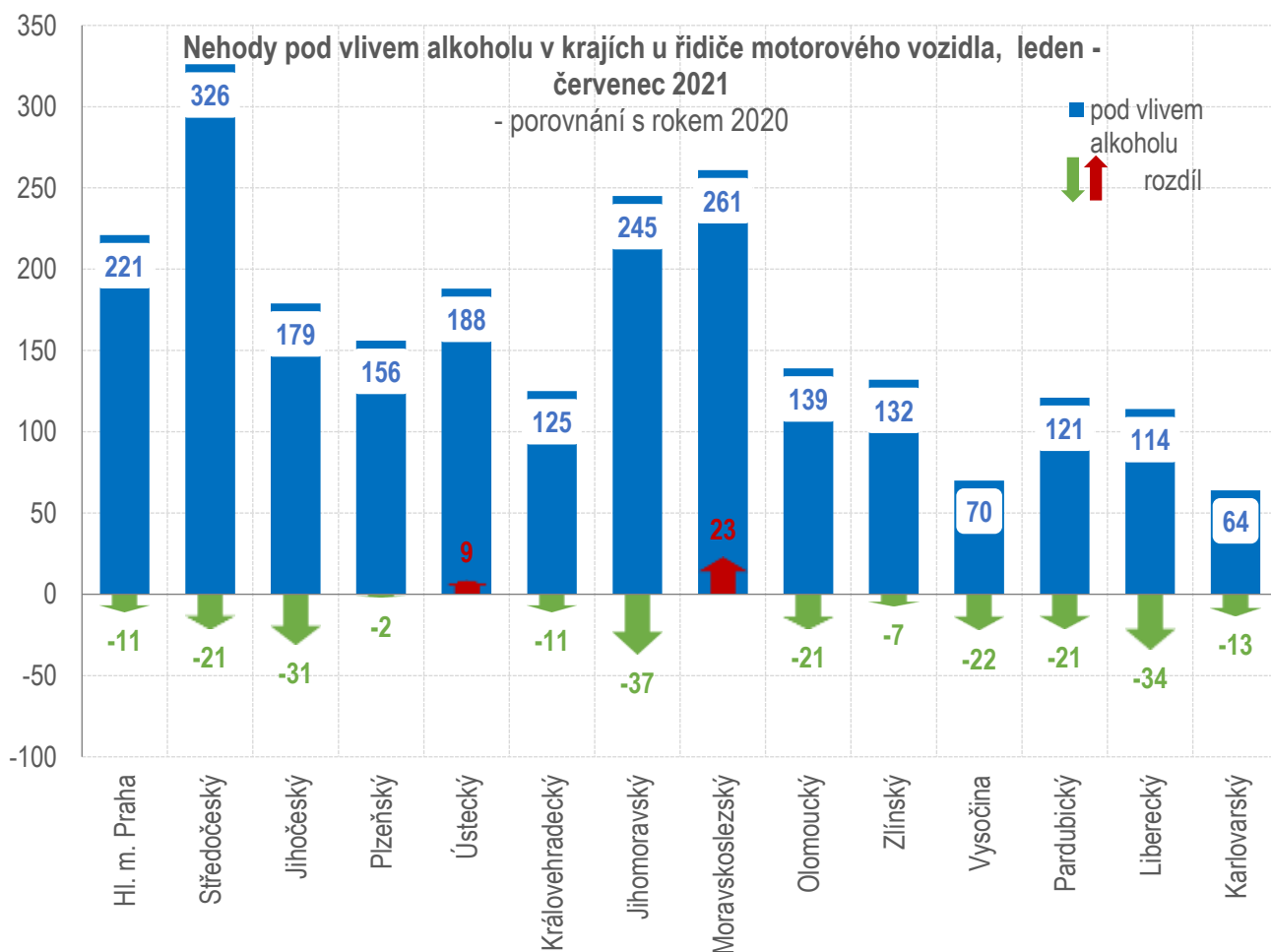
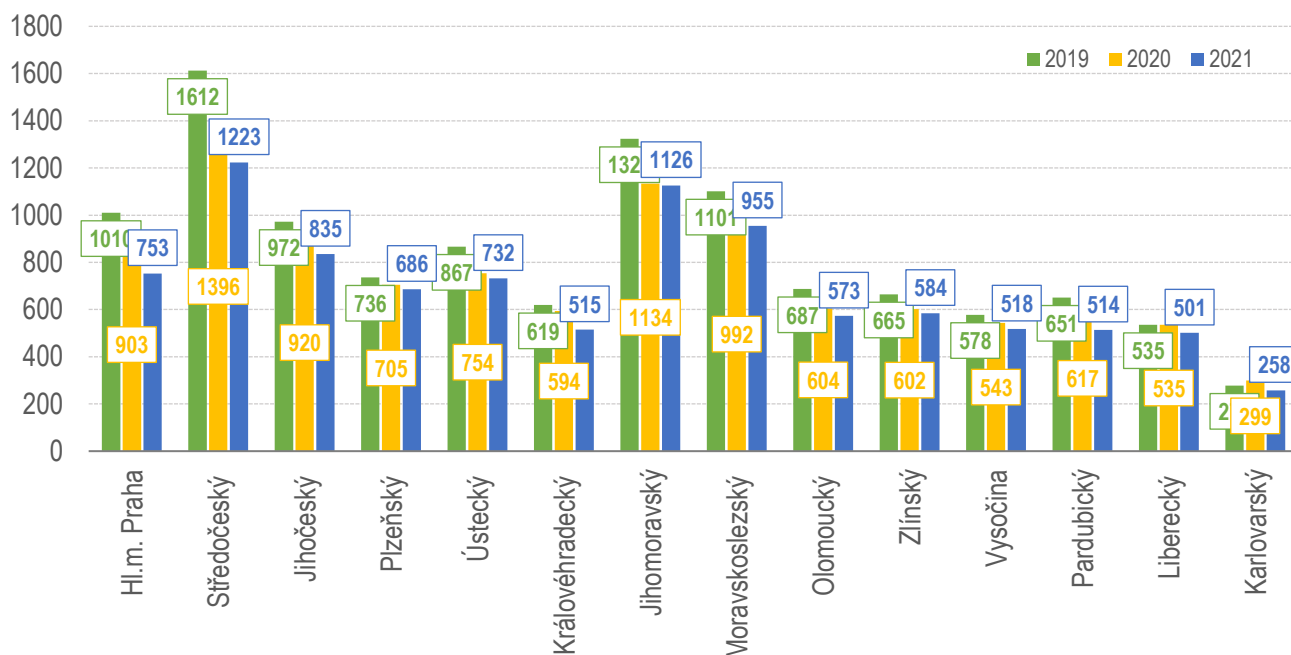
Drogy se u viníka dopravní nehody – řidiče motorového vozidla prokázaly především v Ústeckém a Plzeňském kraji.

Alkohol a drogy u viníka - řidiče - dle krajů	celkem nehod	"Euroformuláře"	celkem šetřeno událostí	z toho alkohol	tj. %	z toho drogy	tj. %
Hl. m. Praha	9 451	908	10 359	221	2,13	18	0,17
Středočeský	8 166	2 486	10 652	326	3,06	16	0,15
Jihočeský	2 335	2 092	4 427	179	4,04	15	0,34
Plzeňský	2 147	2 743	4 890	156	3,19	23	0,47
Ústecký	6 129	309	6 438	188	2,92	32	0,50
Královéhradecký	2 624	515	3 139	125	3,98	5	0,16
Jihomoravský	3 426	2 340	5 766	245	4,25	10	0,17
Moravskoslezský	5 481	1 399	6 880	261	3,79	16	0,23
Olomoucký	2 928	1 115	4 043	139	3,44	11	0,27
Zlínský	2 492	596	3 088	132	4,27	3	0,10
Vysočina	2 631	1 283	3 914	70	1,79	5	0,13
Pardubický	2 422	818	3 240	121	3,73	4	0,12
Liberecký	2 576	799	3 375	114	3,38	14	0,41
Karlovarský	1 300	270	1 570	64	4,08	4	0,25
<b>CELKEM</b>	<b>54 108</b>	<b>17 673</b>	<b>71 781</b>	<b>2 341</b>	<b>3,26</b>	<b>176</b>	<b>0,25</b>

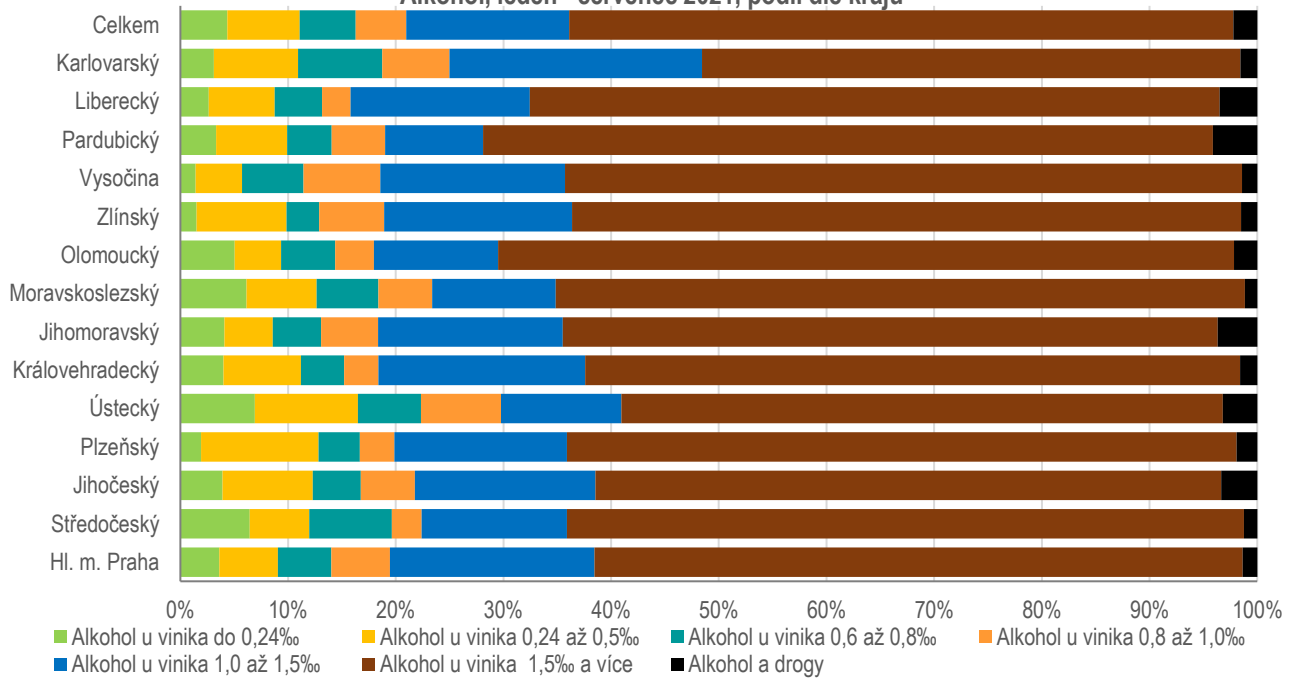




## Počet nehod s následky na životě a zdraví v krajích, leden - červenec 2019 - 2021

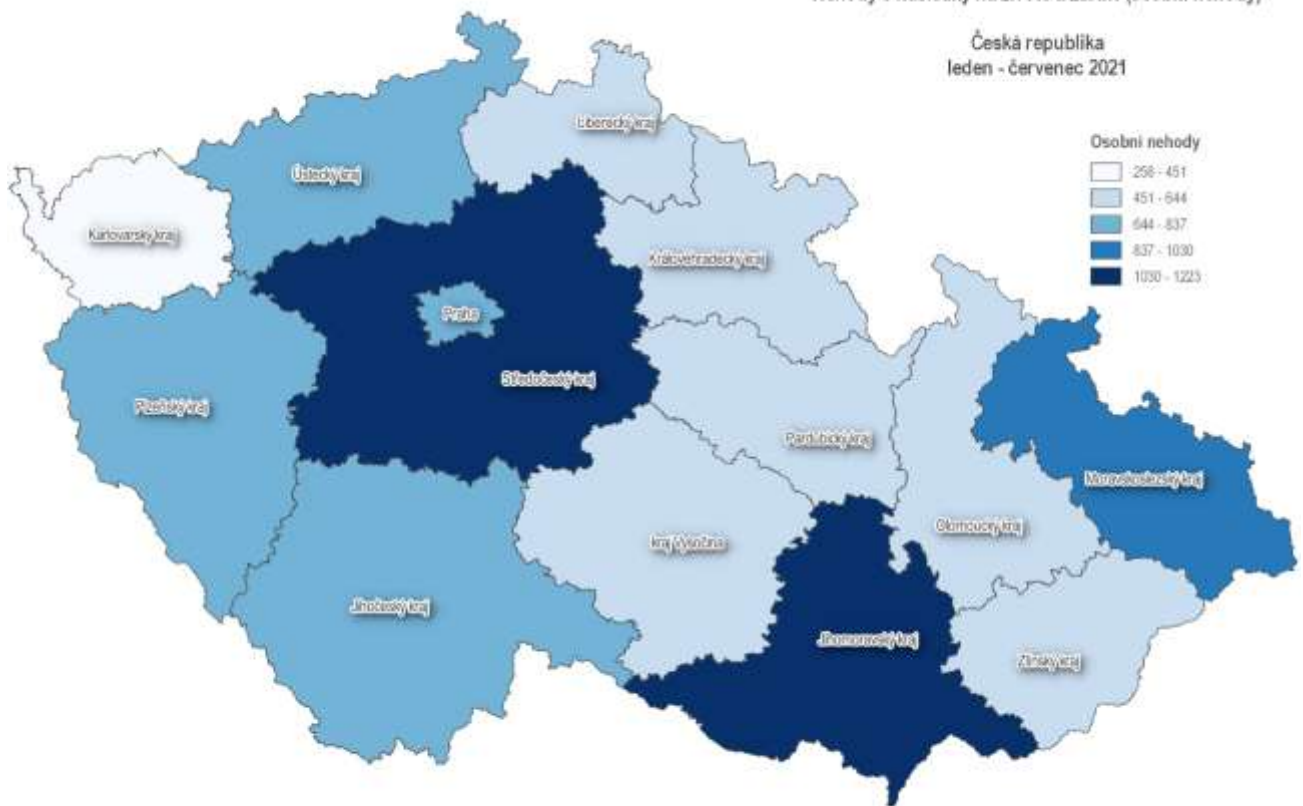


### Alkohol, leden - červenec 2021, podíl dle krajů

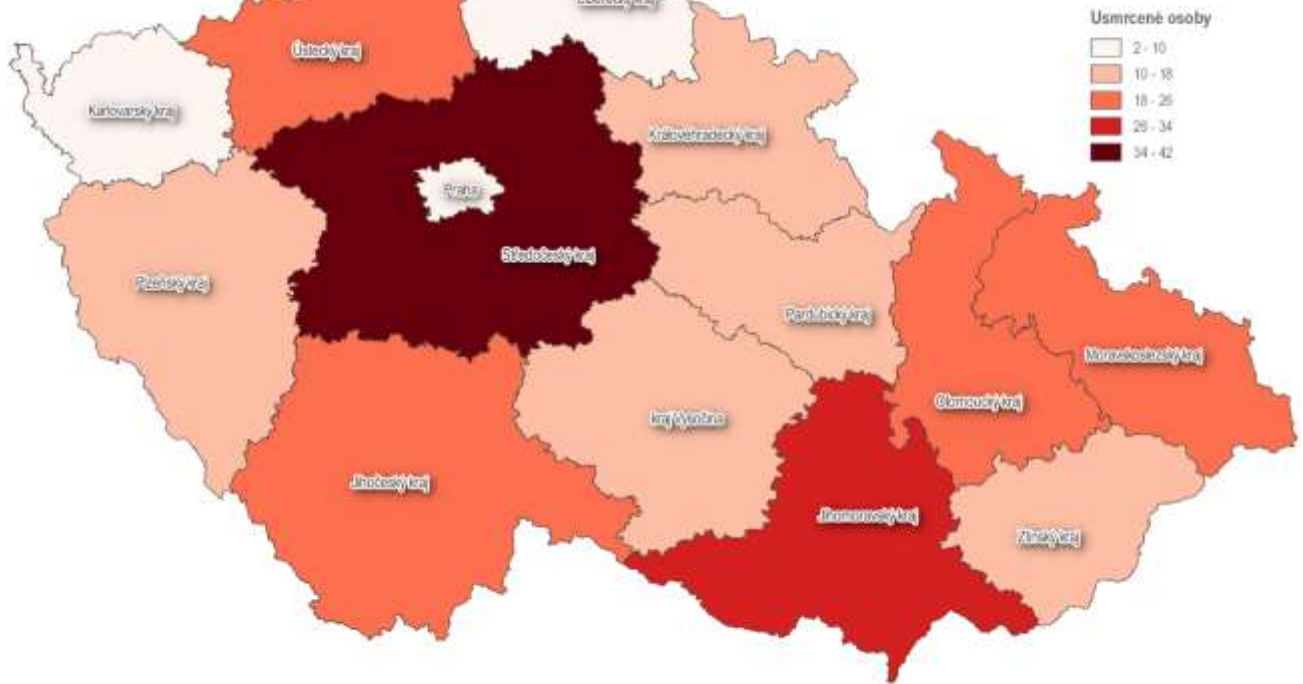


### Nehody s následky na životě a zdraví (osobní nehody)

Česká republika  
leden - červenec 2021



Usmrcené osoby  
Česká republika  
leden - červenec 2021



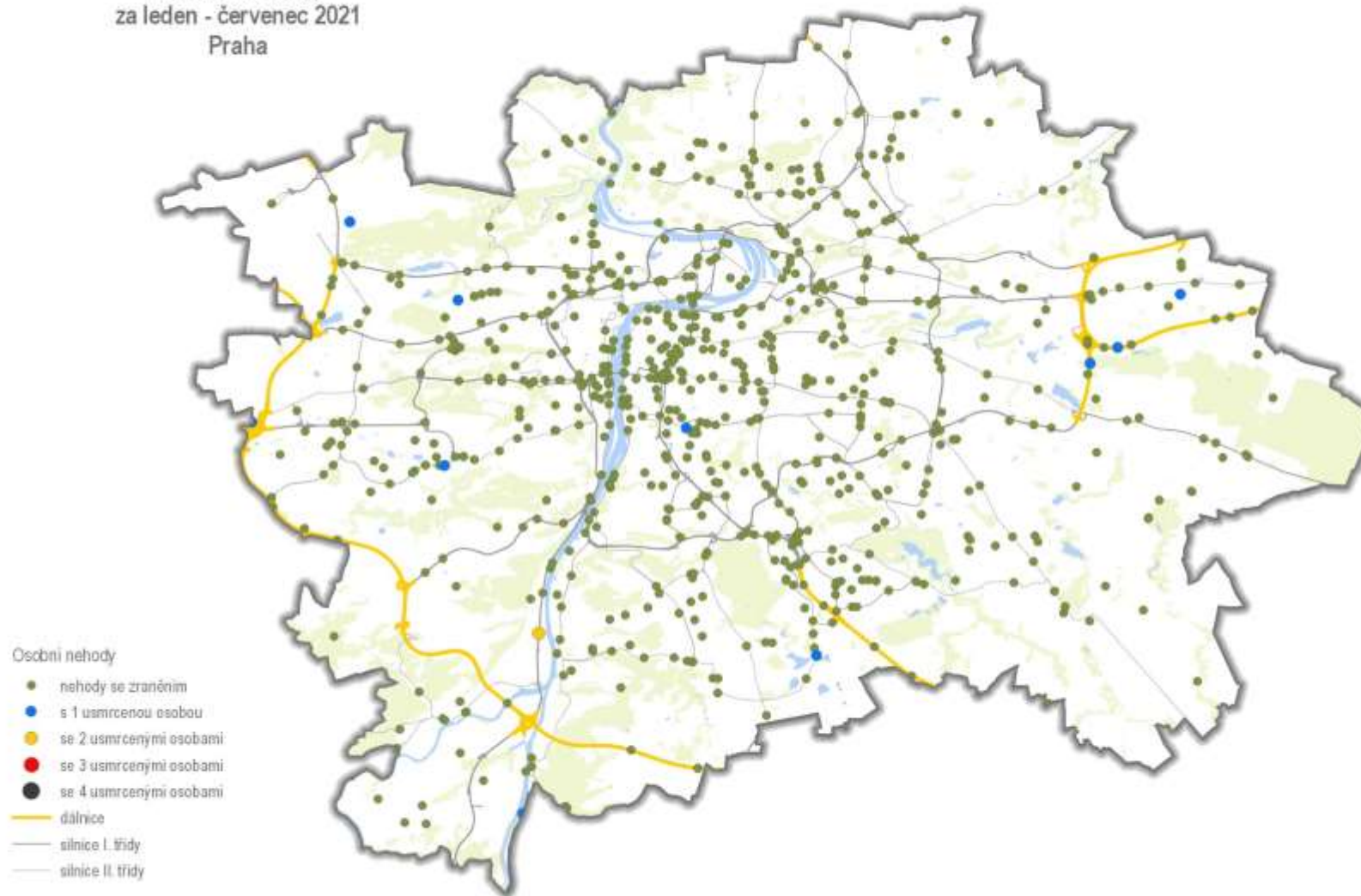
Zpracovali: pplk. Mgr. Jan STRAKA, kpt. Ing. Jana PELEŠKOVÁ, tel. 974 834 584, 974 834 223

plk. Mgr. Bc. Jiří ZLÝ, MBA  
ředitel služby dopravní policie  
*schváleno elektronicky*

## **Příloha**

**Mapy nehod s následky na životě a zdraví v jednotlivých krajích České republiky  
v období leden - červenec 2021**

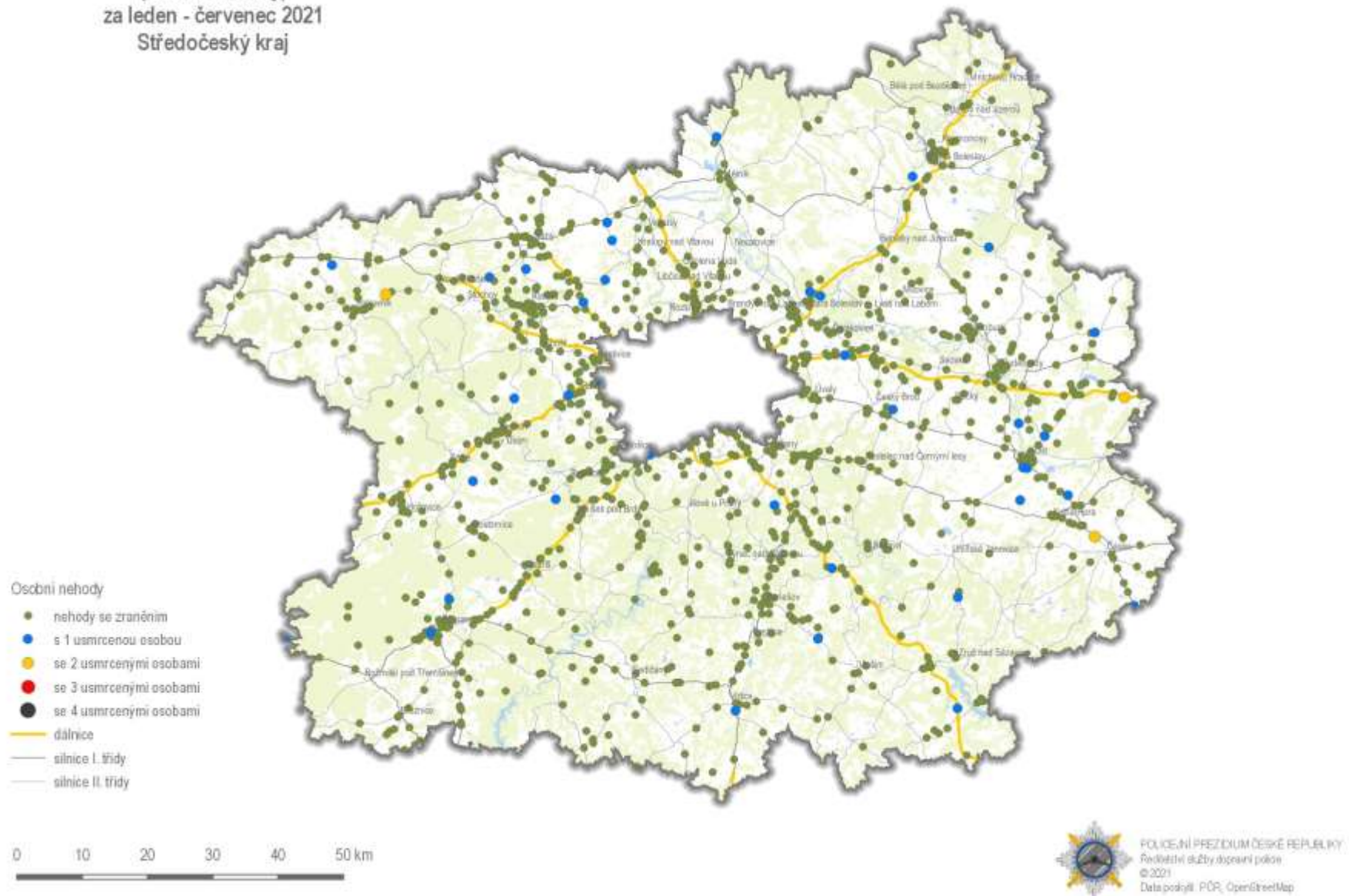
Nehody s následky na životě a zdraví  
(osobní nehody)  
za leden - červenec 2021  
Praha



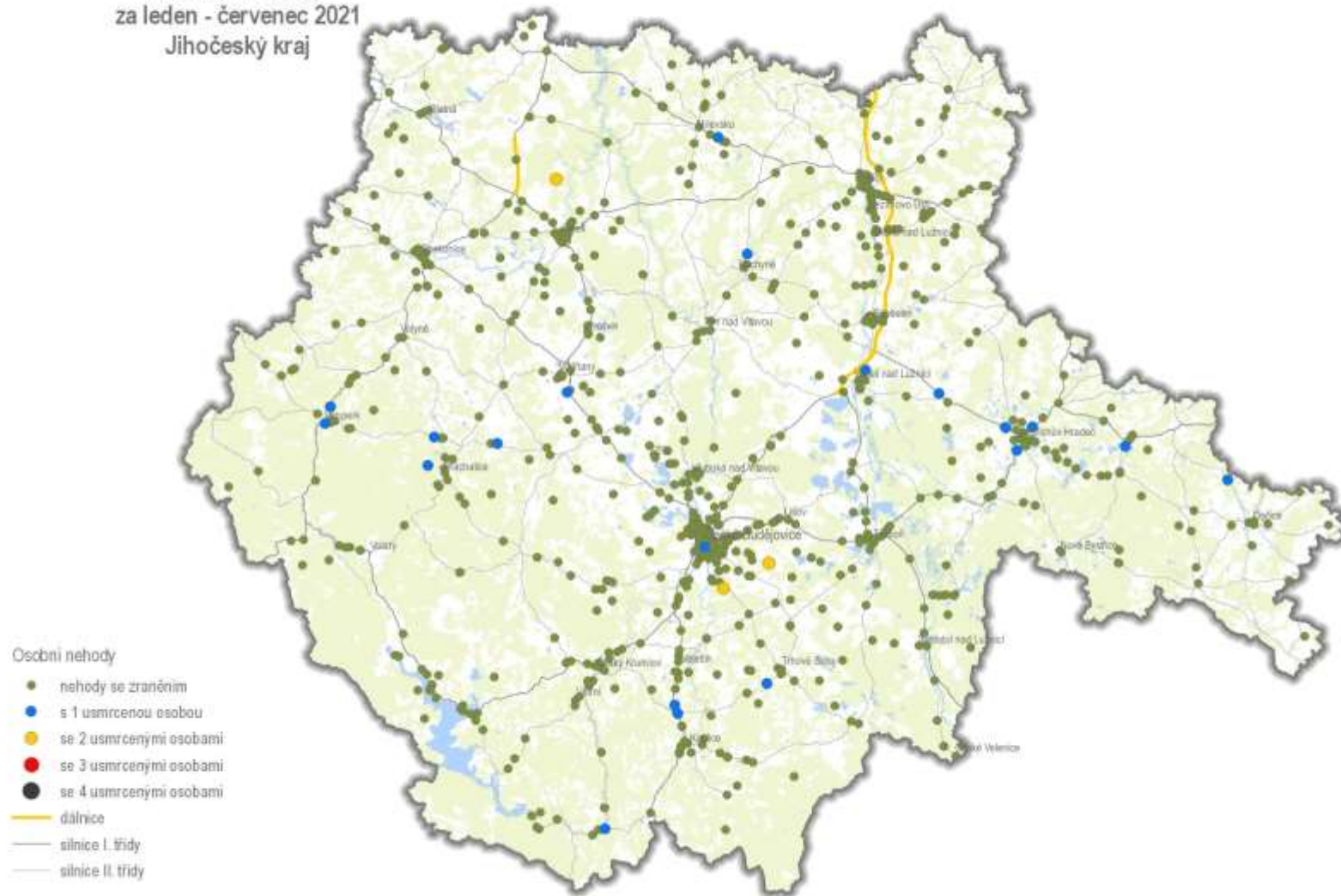
0 3 6 9 12 15 km



Nehody s následky na životě a zdraví  
(osobní nehody)  
za leden - červenec 2021  
Středočeský kraj



Nehody s následky na životě a zdraví  
(osobní nehody)  
za leden - červenec 2021  
Jihočeský kraj



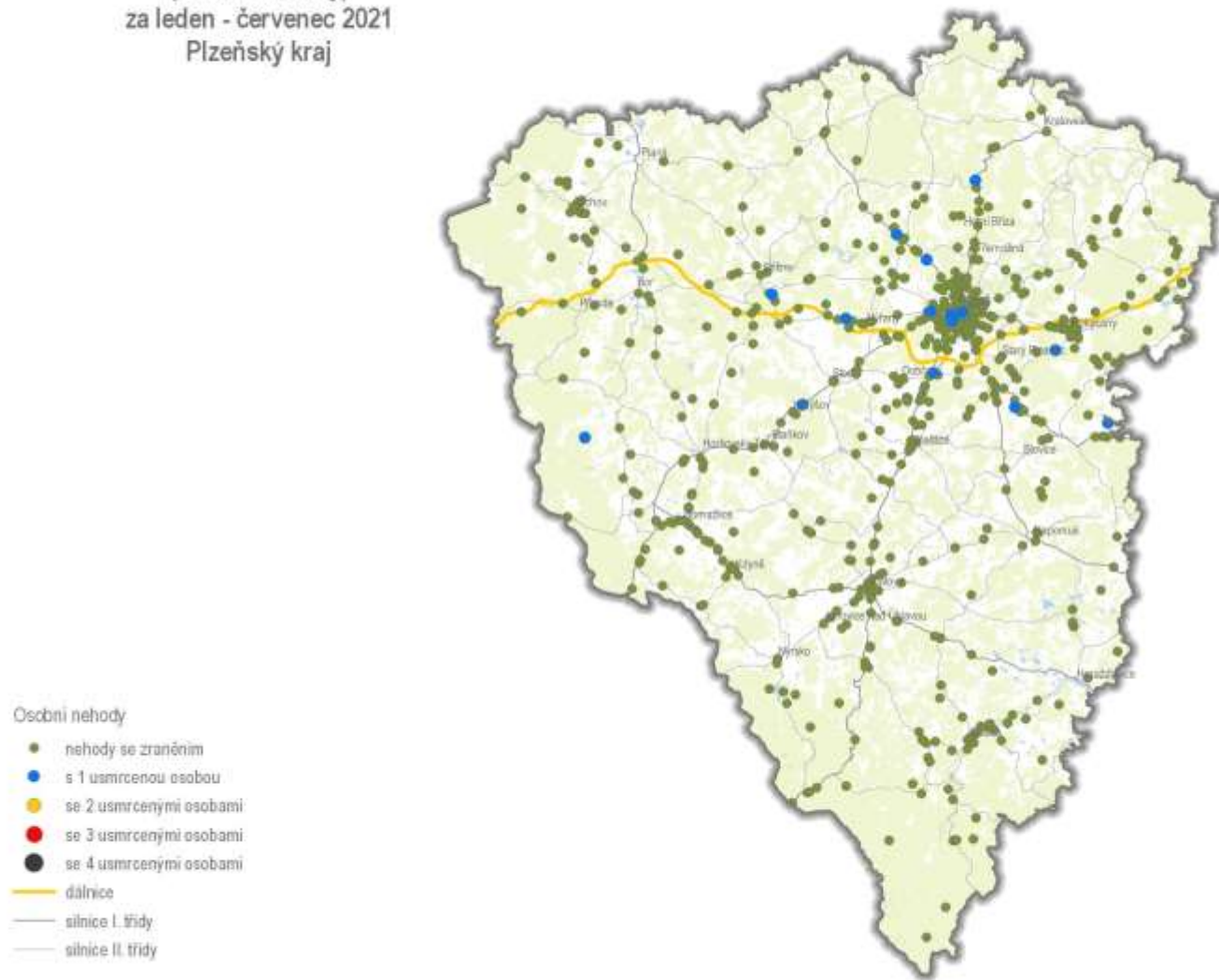
0 10 20 30 40 50 km



POLICE NI PŘEDZIUM ČESKÉ REPUBLIKY  
Ředitelství služby dopravní policie  
© 2021  
Data poskytl: PČR, OpenStreetMap



Nehody s následky na životě a zdraví  
(osobní nehody)  
za leden - červenec 2021  
Plzeňský kraj



Osobní nehody

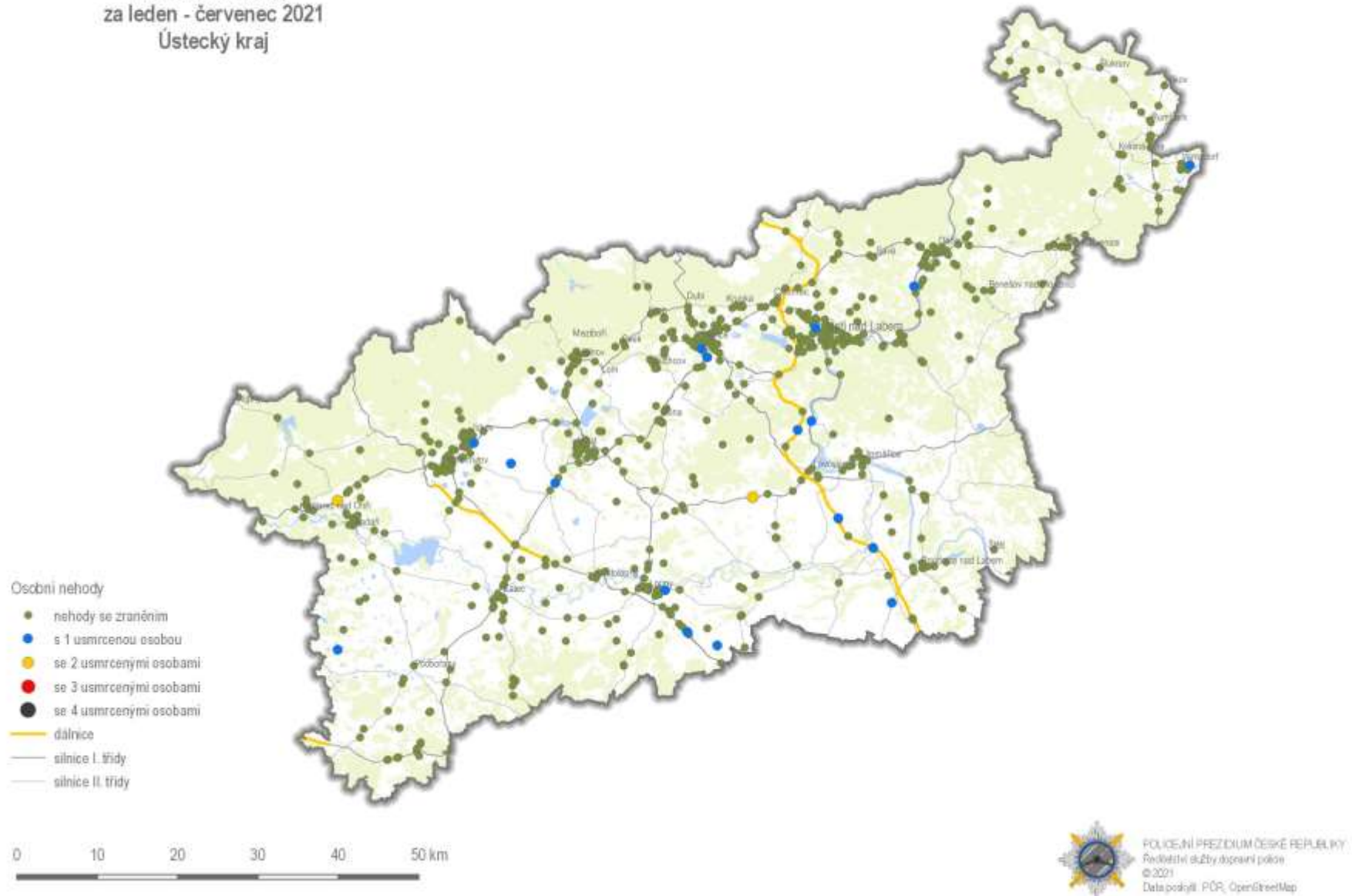
- nehody se zraněním
- s 1 usmrcenou osobou
- se 2 usmrcenými osobami
- se 3 usmrcenými osobami
- se 4 usmrcenými osobami
- dálnice
- silnice I. třídy
- silnice II. třídy

0 20 40 60 80 100 km

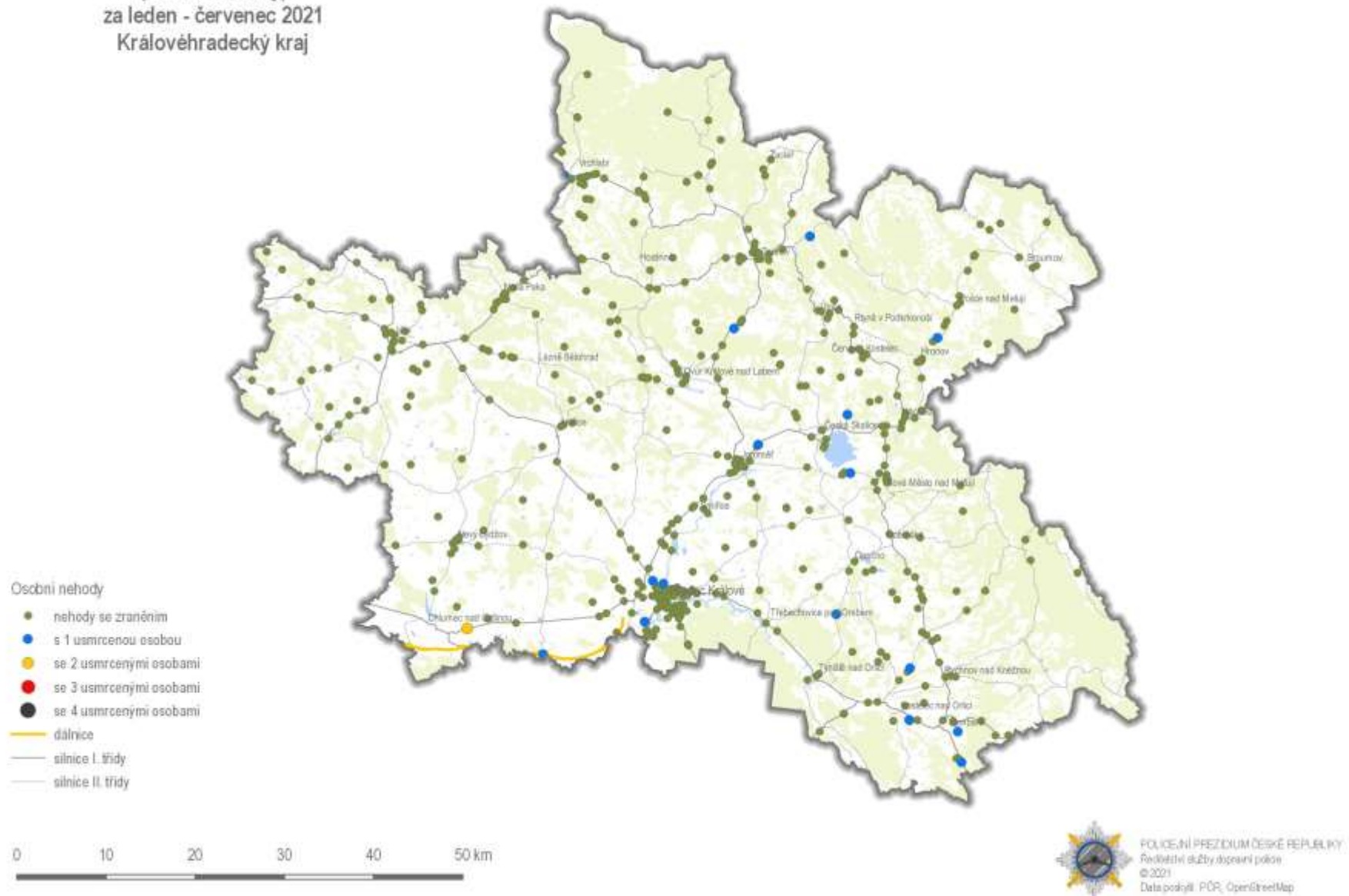


POLICE NI PŘEZIDUM ČESKÉ REPUBLIKY  
Ředitelství služby dopravní policie  
© 2021  
Data poskytl: PDR, OpenStreetMap

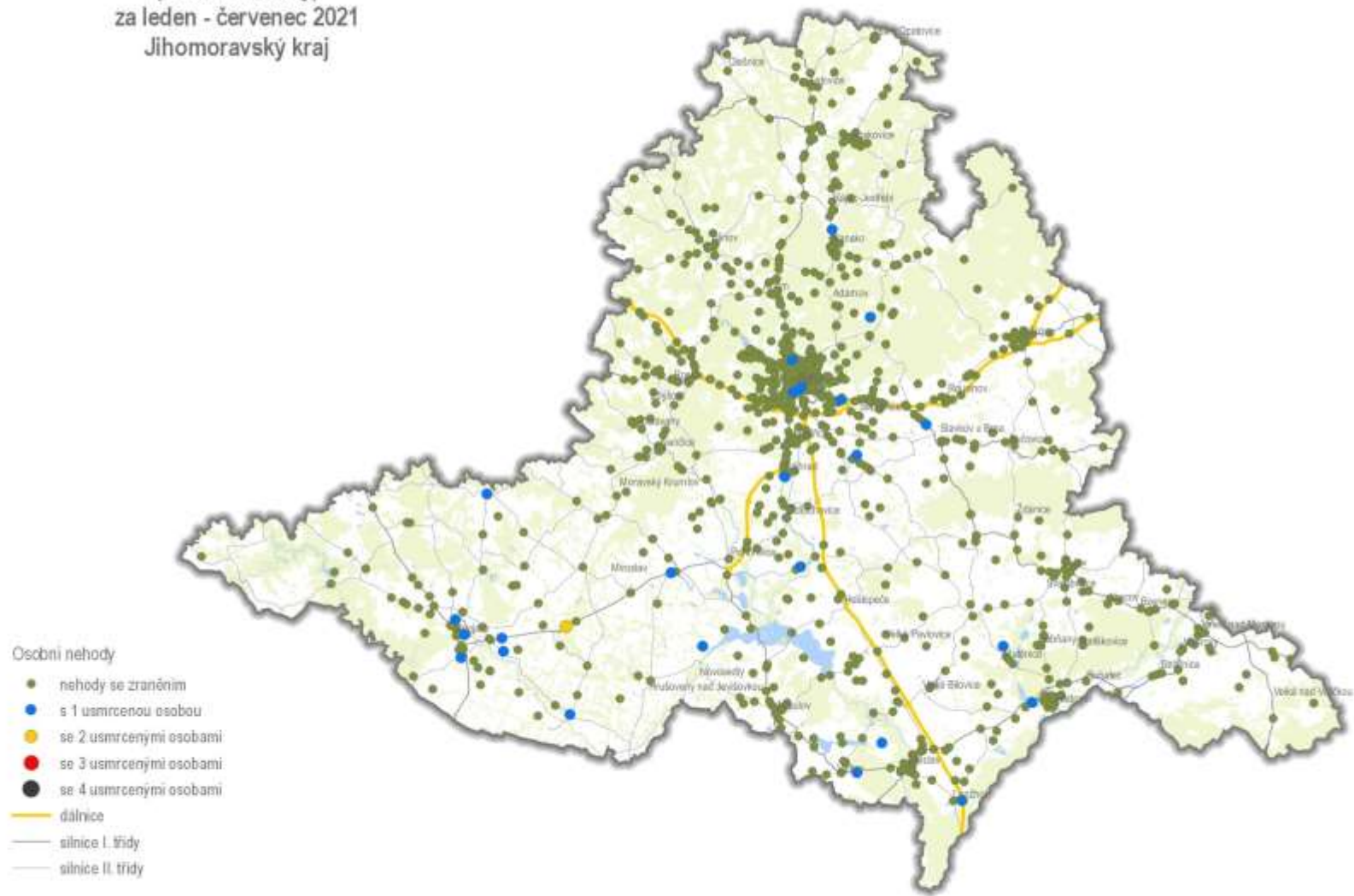
Nehody s následky na životě a zdraví  
(osobní nehody)  
za leden - červenec 2021  
Ústecký kraj



Nehody s následky na životě a zdraví  
(osobní nehody)  
za leden - červenec 2021  
Královéhradecký kraj



Nehody s následky na životě a zdraví  
(osobní nehody)  
za leden - červenec 2021  
Jihomoravský kraj

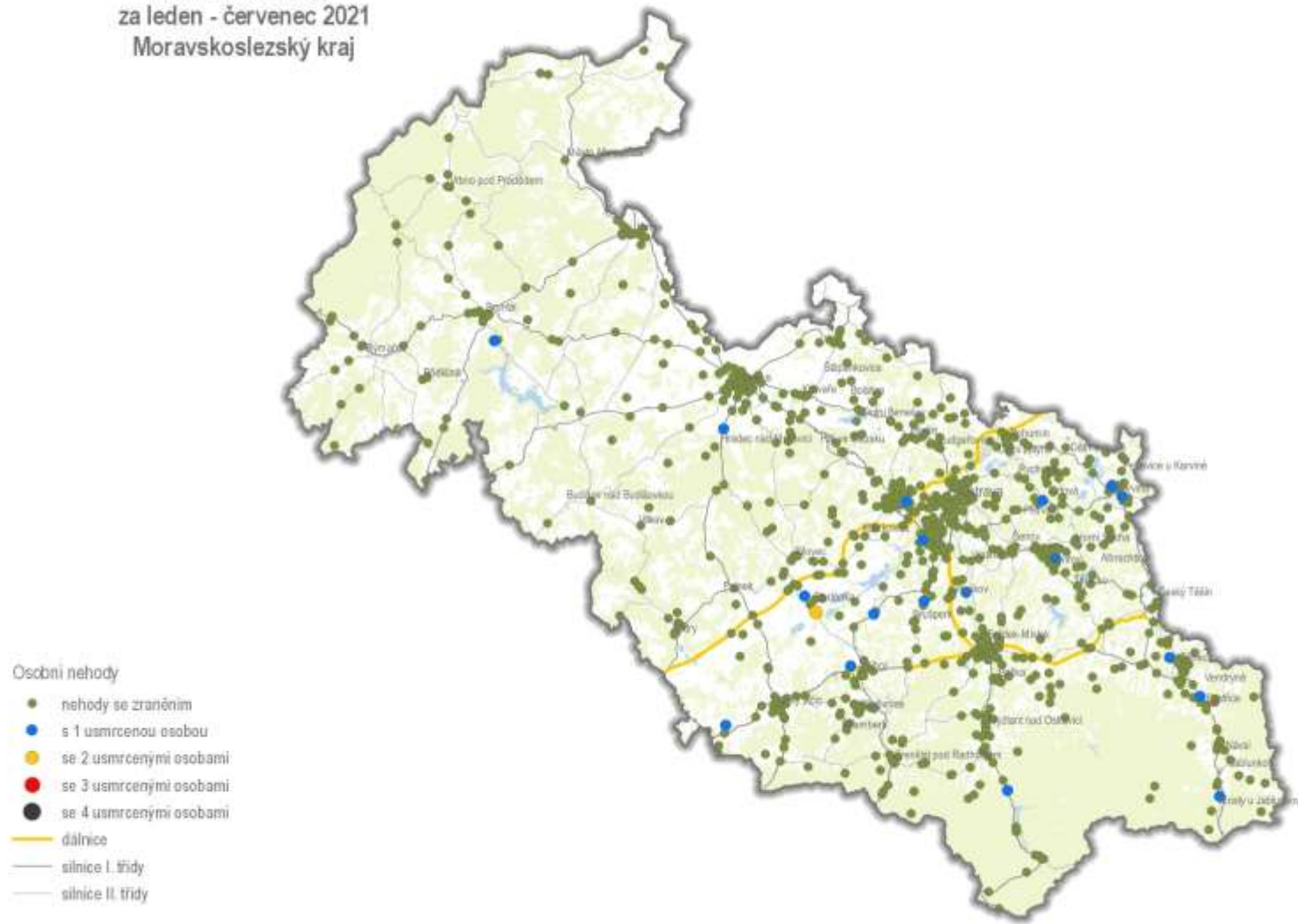


0 10 20 30 40 50 km



POLICE NI PŘEZÍDUM ČESKÉ REPUBLIKY  
Ředitelství služby dopravní policie  
© 2021  
Data poskytl: PČR, OpenStreetMap

Nehody s následky na životě a zdraví  
(osobní nehody)  
za leden - červenec 2021  
Moravskoslezský kraj



0 10 20 30 40 50 km



POLICE NI PŘEZÍDIUM ČESKÉ REPUBLIKY  
Ředitelství služby dopravní policie  
© 2021  
Data poskytl: PDR, OpenStreetMap

Nehody s následky na životě a zdraví  
(osobní nehody)  
za leden - červenec 2021  
Olomoucký kraj

Osobní nehody

- nehody se zraněním
- s 1 usmrcenou osobou
- se 2 usmrcenými osobami
- se 3 usmrcenými osobami
- se 4 usmrcenými osobami
- dálnice
- silnice I. třídy
- silnice II. třídy

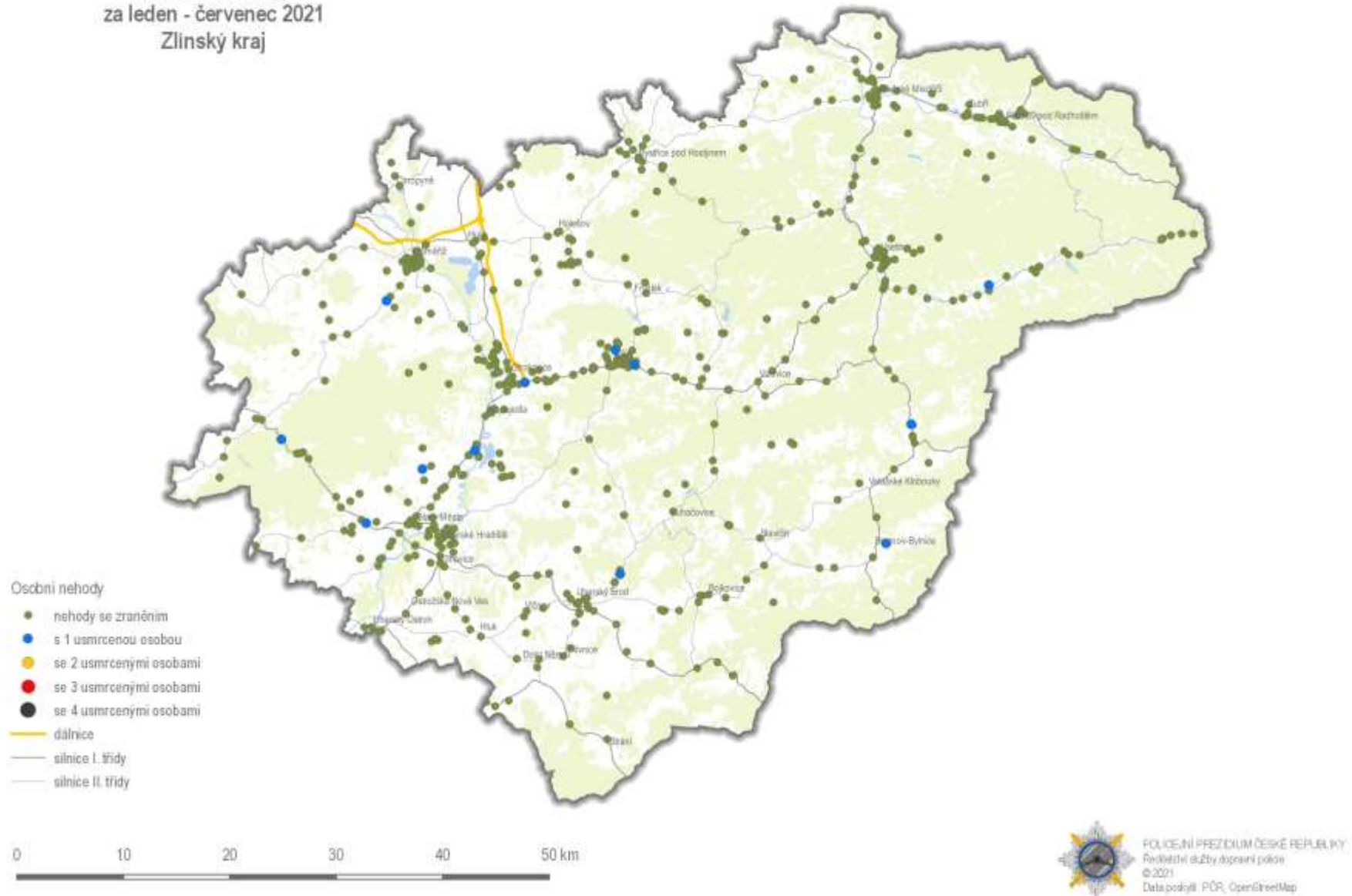


0 20 40 60 80 100 km

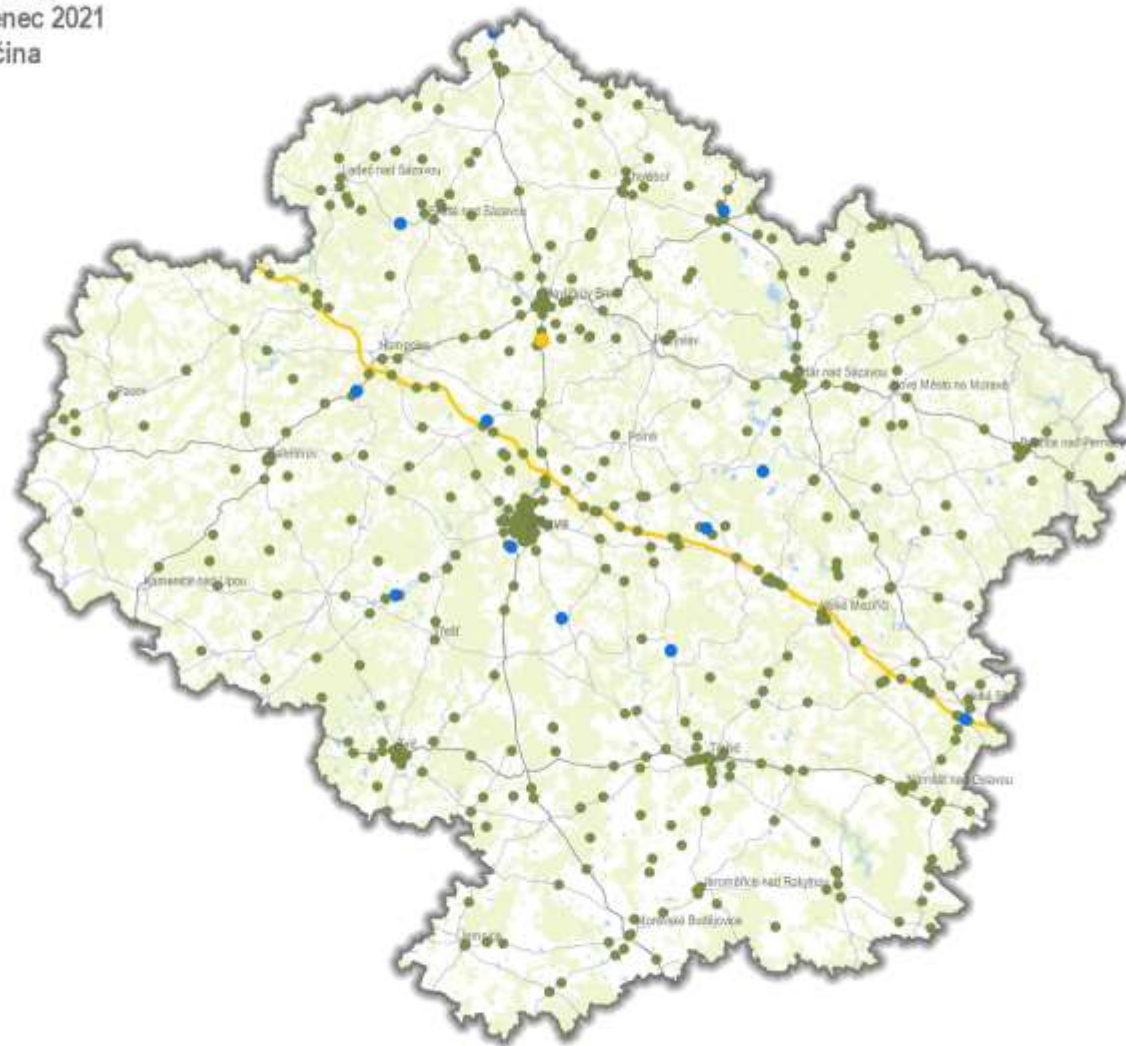


POLICE NI PRÉZIDIUM ČESKÉ REPUBLIKY  
Ředitelství služby dopravní policie  
© 2021  
Data poskytl: PČR, OpenStreetMap

Nehody s následky na životě a zdraví  
(osobní nehody)  
za leden - červenec 2021  
Zlínský kraj



Nehody s následky na životě a zdraví  
(osobní nehody)  
za leden - červenec 2021  
kraj Vysočina



Osobní nehody

- nehody se zraněním
- s 1 usmrcenou osobou
- se 2 usmrcenými osobami
- se 3 usmrcenými osobami
- se 4 usmrcenými osobami
- dálnice
- silnice I. třídy
- silnice II. třídy

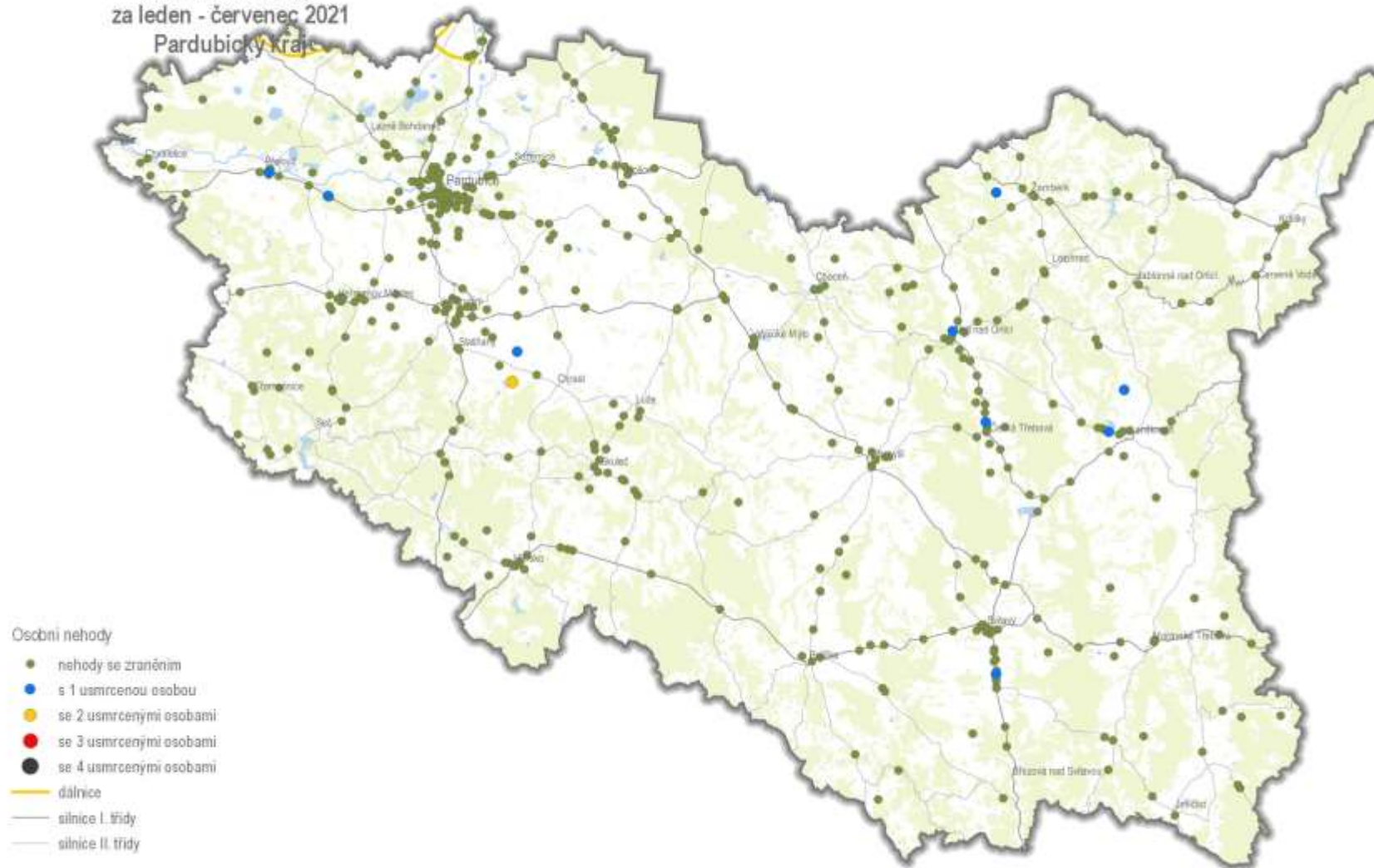
0 10 20 30 40 50 km



POLICE NI PŘEZIDUM ČESKÉ REPUBLIKY  
Ředitelství služby dopravní policie  
© 2021  
Data poskytl: PČR, OpenStreetMap



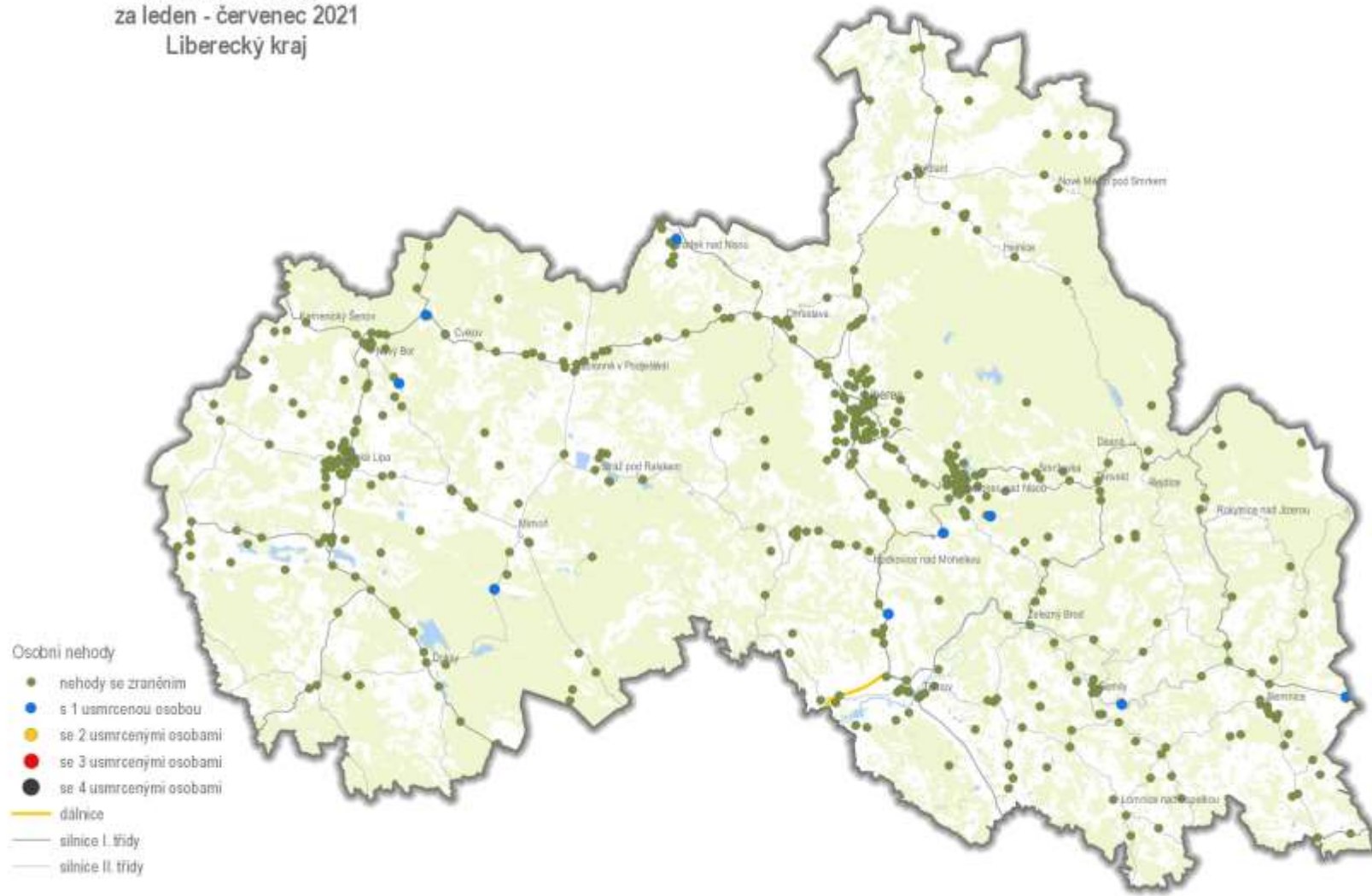
Nehody s následky na životě a zdraví  
(osobní nehody)  
za leden - červenec 2021  
Pardubický kraj



- Osobní nehody
- nehody se zraněním
  - s 1 usmrcenou osobou
  - se 2 usmrcenými osobami
  - se 3 usmrcenými osobami
  - se 4 usmrcenými osobami
  - dálnice
  - silnice I. třídy
  - silnice II. třídy



Nehody s následky na životě a zdraví  
(osobní nehody)  
za leden - červenec 2021  
Liberecký kraj



Nehody s následky na životě a zdraví  
(osobní nehody)  
za leden - červenec 2021  
Karlovarský kraj

