



Pomáhat a chránit

POLICEJNÍ PREZIDIUM ČESKÉ REPUBLIKY

Ředitelství služby dopravní policie



Praha 8. srpna 2016

Počet stran: 8

## INFORMACE

### o nehodovosti na pozemních komunikacích v České republice za období leden – červenec 2016

Policie České republiky v období prvních sedmi měsíců roku 2016 šetřila 55 392 dopravních nehod na pozemních komunikacích. Při těchto nehodách bylo usmrceno 290 osob, 1 395 osob bylo zraněno těžce a 13 895 lehce. Hmotná škoda, odhadnutá policisty na místě nehody, činila 3 214,3 mil. Kč. Porovnání hodnot základních ukazatelů se stejným obdobím roku 2015 je následující:

#### Pokles v kategorii:

- |                        |            |              |
|------------------------|------------|--------------|
| • usmrcených osob      | o 54 osob  | tj. o 15,7 % |
| • těžce zraněných osob | o 114 osob | tj. o 7,6 %  |

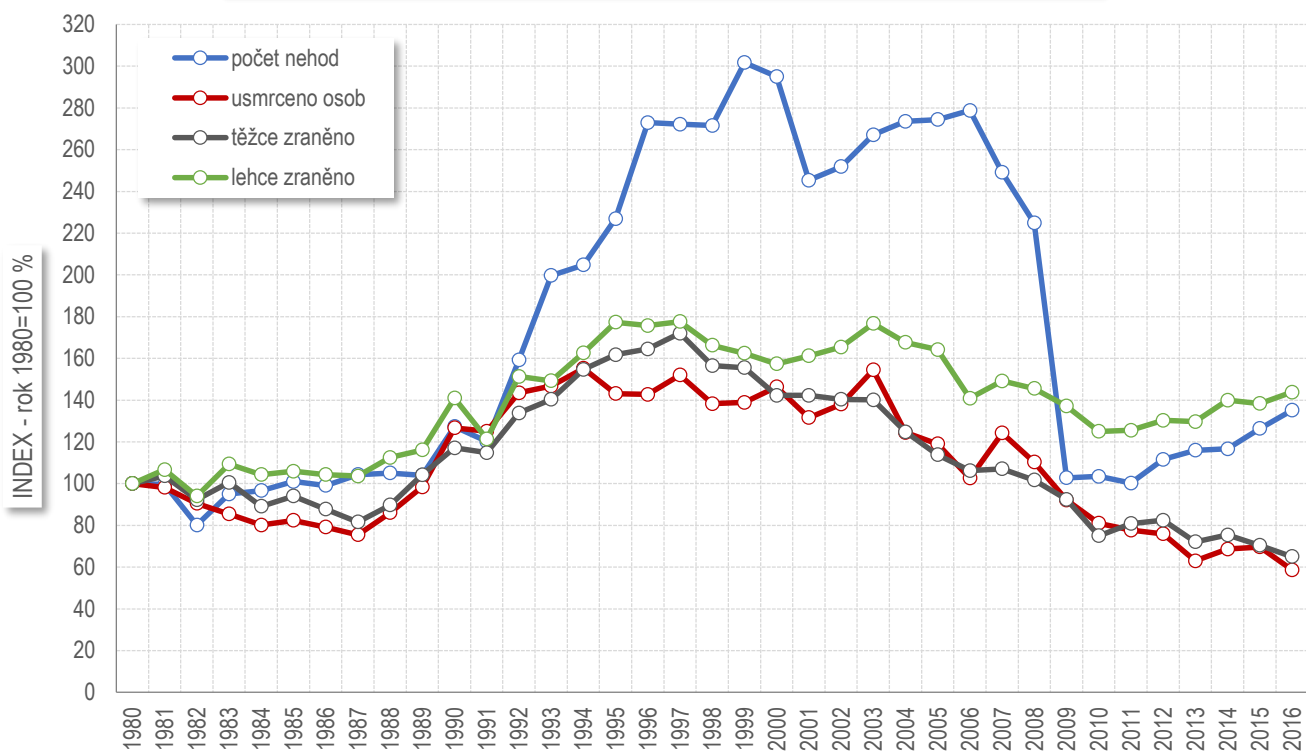
#### Nárůst v kategorii:

- |                        |                 |             |
|------------------------|-----------------|-------------|
| • počet nehod          | o 3 577 nehod   | tj. o 6,9 % |
| • lehce zraněných osob | o 531 osob      | tj. o 4,0 % |
| • hmotná škoda         | o 160,5 mil. Kč | tj. o 5,3 % |

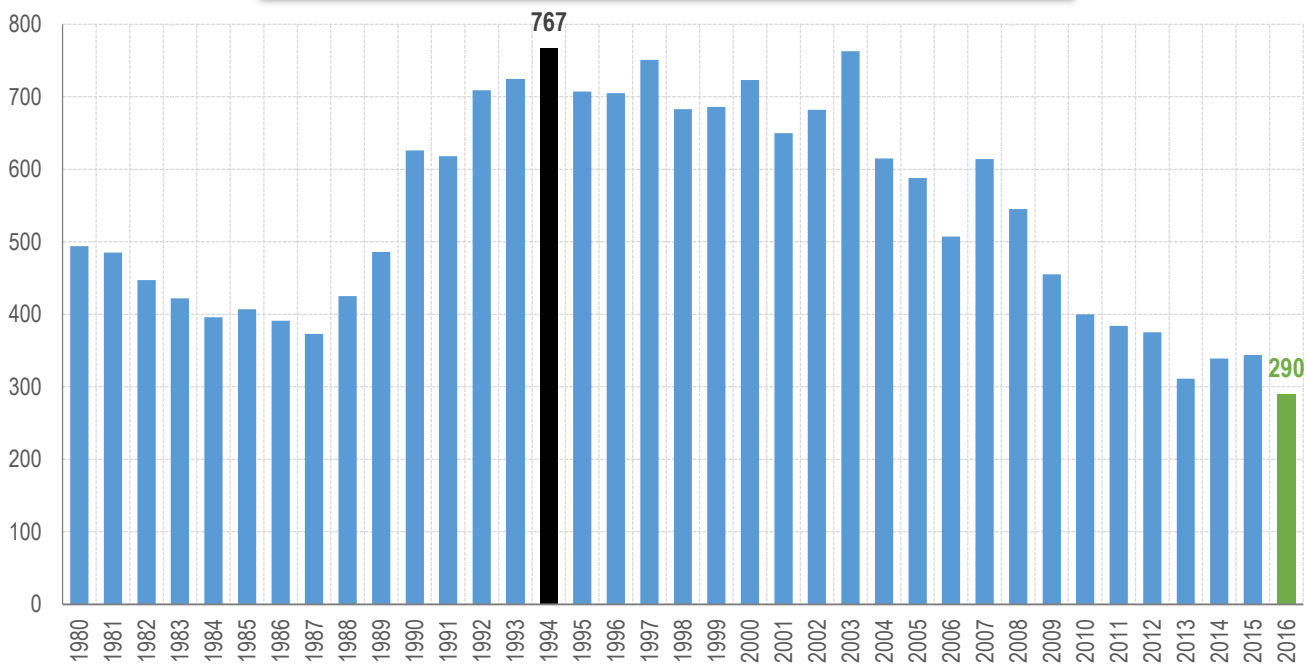
Počet osob usmrcených při nehodách je v období leden – červenec roku 2016 nejnižší od roku 1980, nejvíce usmrcených bylo v roce 1994 (533 usmrcených osob).

Také počet těžce zraněných osob je za předmětné období nejnižší od roku 1980, nejvíce těžce zraněných bylo v roce 1997 (2 964 těžce zraněných).

Vývoj počtu nehod a jejich následků za období leden - červenec v ČR; od roku 1980



Vývoj počtu usmrcených osob za období leden - červenec v ČR od roku 1980



K největšímu počtu nehod došlo v květnu (8 768 nehod), nejvíce osob bylo při nehodách usmrceno v červenci (61 osob).

Nehody a následky po měsících, 2016	počet nehod	usmrceno	těžce zraněno	lehce zraněno	hmotná škoda
leden	7 966	27	146	1 731	449 429 200
únor	6 692	31	142	1 392	385 219 800
březen	7 350	49	184	1 606	433 843 800
duben	7 967	39	195	1 776	450 680 600
květen	8 768	46	239	2 167	510 879 800
červen	8 618	37	251	2 615	507 247 700
červenec	8 031	61	238	2 608	476 979 400

V období od ledna do července roku 2016 bylo při dopravních nehodách na pozemních komunikacích usmrceno 112 řidičů osobních automobilů, 56 chodců, 46 spolujezdců v osobním vozidle, 35 řidičů motocyklů a 20 cyklistů. Nejvýraznější meziroční pokles počtu usmrcených zaznamenáváme právě u spolujezdců v osobních automobilech (o 14 usmrcených osob) a u cyklistů (o 13 usmrcených). Meziročně se nejvíce zvýšil počet usmrcených řidičů nákladních vozidel, a to o 2 osoby.

počet usmrcených	kategorie osoby	rozdíl
112	řidič osobního vozidla sólo	-1
56	chodec	-1
46	spolujezdec v osobním vozidle sólo	-14
35	řidič motocyklu	-10
20	cyklista	-13
13	řidič nákladního vozidla sólo	2
4	spolujezdec v nákladním automobilu sólo	1
1	řidič malého motocyklu	1
1	spolujezdec v osobním vozidle s přívěsem	0
1	spolujezdec v nákladním automobilu s přívěsem	1
1	řidič nákladního automobilu s návěsem	-2
0	řidič mopedu	-1
0	spolujezdec na motocyklu	-2
0	řidič osobního vozidla s přívěsem	-4

Nejvíce dopravních nehod šetřili policisté ve středu 17. února 2016 (393 nehod), nejméně v neděli 3. ledna 2016 (99 nehod). Nejtragičtějšími dny v období od ledna do července 2016 byl pátek 18. března 2016 a neděle 31. července 2016, kdy bylo na silnicích shodně usmrceno 7 osob. Za prvních sedm měsíců roku 2016 zaznamenali policisté celkem 71 dnů bez usmrcení při dopravních nehodách.

Nejvíce nehod se stalo v pátek (9 480), nejméně naopak v neděli (5 555). Nárůst počtu nehod byl zaznamenán u všech dnů v týdnu s výjimkou čtvrtku (v tento den je počet dopravních nehod oproti loňskému roku o 4 nižší). Nejvýraznější nárůst počtu nehod byl zaznamenán u pátečních nehod. V pondělí došlo k nárůstu počtu usmrcených osob oproti shodnému období roku 2015 (o 9 osob). Největší pokles počtu usmrcených zaznamenáváme při nehodách, které se staly ve čtvrtek (o 32 osob).

leden – červenec 2016	Den v týdnu	počet nehod	rozdíl nehod oproti roku 2015	počet usmrcených	rozdíl usmrcených oproti roku 2015
	Pondělí	8 551	627	47	9
	Úterý	8 311	250	35	6
	Středa	8 553	795	26	-11
	Čtvrtek	8 342	-4	33	-32
	Pátek	9 480	958	55	-4
	Sobota	6 600	580	49	-7
	Neděle	5 555	371	45	-15

Z celkového počtu nehod a jejich následků došlo v obcích k:

- 70,1 % počtu nehod,
- 32,8 % usmrcení osob,
- 53,3 % těžkých zranění,
- 56,2 % lehkých zranění,
- 58,3 % vzniklých škod a
- 72,0 % nehod pod vlivem alkoholu.

leden – červenec 2016	Místo nehody	počet nehod	usmrceno osob	těžce zraněno	lehce zraněno	hmotná škoda v mil. Kč
	<b>V obci</b>	<b>38 828</b>	<b>95</b>	<b>743</b>	<b>7 807</b>	<b>1 873,3</b>
	<i>Index-rok 2015 = 100 %</i>	<i>106,30</i>	<i>97,94</i>	<i>90,39</i>	<i>99,25</i>	<i>105,47</i>
	<b>Mimo obec</b>	<b>16 564</b>	<b>195</b>	<b>652</b>	<b>6 088</b>	<b>1 340,9</b>
	<i>Index-rok 2015 = 100 %</i>	<i>108,34</i>	<i>78,95</i>	<i>94,91</i>	<i>110,73</i>	<i>104,95</i>
	<b>z toho dálnice</b>	<b>1877</b>	<b>17</b>	<b>25</b>	<b>413</b>	<b>293,0</b>
	<i>Index-rok 2015 = 100 %</i>	<i>118,65</i>	<i>121,43</i>	<i>92,59</i>	<i>115,04</i>	<i>109,54</i>

Nejvíce nehod se stalo na místních komunikacích a na silnicích I. a II. třídy. K poklesu počtu nehod došlo na sledovaných křižovatkách a účelových komunikacích. Z pohledu následků na životě jsou nejtragičtější nehody na silnicích I. a II. třídy, a to přestože se počet usmrcených osob na tomto typu komunikací oproti údajům ze shodného období roku 2015 snížil (celkem o 44 osoby). Nejvýraznější nárůst počtu usmrcených osob oproti shodnému období loňského roku byl zaznamenán na sledovaných komunikacích (o 4 osoby) a na dálnicích (o 3 osoby).

leden – červenec 2016	Druh komunikace	počet nehod	rozdíl nehod oproti roku 2015	počet usmrcených	rozdíl usmrcených oproti roku 2015
	dálnice	1 877	295	17	3
	silnice I. třídy	8 109	121	106	-37
	silnice II. třídy	8 071	658	71	-7
	silnice III. třídy	6 601	266	42	-9
	sledovaná křižovatka	1 573	-401	4	2
	sledovaná komunikace	5 953	495	17	4
	místní komunikace	20 630	2 073	30	-4
	účelová komunikace - polní, lesní cesty apod.	157	-2	3	1
	účelová komunikace - ostatní	2 421	72	0	-7

Téměř 84 % nehod bylo zaviněno řidiči motorových vozidel a při těchto nehodách přišlo o život 263 osob (téměř 91 % z celkového počtu usmrcených). K usmrcení došlo dále u nehod zaviněných řidiči nemotorových vozidel (13 osob), chodci (11 osob), lesní zvěří (1 osoba) a jiným zaviněním (1 osoba).

leden – červenec 2016	Nehody podle zavinění	počet nehod	tj. % z celkového počtu nehod	rozdíl nehod oproti roku 2015	usmrceno osob	tj. % z celkového počtu usmrcených	rozdíl usmrcených oproti roku 2015
	řidičem motorového vozidla	46 512	83,97	2 835	263	90,69	-53
	řidičem nemotorového vozidla	1 538	2,78	-19	13	4,48	-1
	z toho dětmi	142	0,26	0	0	0,00	0
	chodcem	646	1,17	-43	11	3,79	1
	z toho dětmi	229	0,41	-41	0	0,00	0
	jiným účastníkem	91	0,16	11	0	0,00	0
	závadou komunikace	135	0,24	-9	0	0,00	0
	technickou závadou komunikace	245	0,44	-3	0	0,00	-2
	lesní zvěří, domácím zvířetem	6 001	10,83	897	1	0,34	1
jiné zavinění	224	0,40	-92	2	0,69	0	

Více než 64 % nehod zaviněných řidiči motorových vozidel bylo zapříčiněno nesprávným způsobem jízdy, přičemž při těchto nehodách bylo usmrceno 111 osob. 17 % dopravních nehod bylo zaviněno nepřiměřenou rychlostí jízdy, při těchto nehodách přišlo o život 100 osob (tj. 38,2 % z počtu usmrcených při nehodách zaviněných řidiči motorových vozidel).

Hlavní příčina nehody (jen řidiči mot. vozidel)	počet nehod	podíl na celkovém počtu nehod	usmrceno osob	podíl na celkovém počtu usmrcených	rozdíl usmrcených oproti roku 2015
nepřiměřená rychlost	7 916	17,02	100	38,02	-19
nesprávné předjíždění	866	1,86	11	4,18	3
nedání přednosti	7 921	17,03	41	15,59	-8
nesprávný způsob jízdy	29 807	64,09	111	42,21	-29

Nejčtetnější příčinou nehod řidičů motorových vozidel bylo v prvních sedmi měsících roku 2016 nevěnování se řízení vozidla (19,8 % z celkového počtu nehod zaviněných řidiči motorových vozidel), dále následuje nesprávné otáčení nebo couvání (10 % z celkového počtu nehod zaviněných řidiči motorových vozidel) a další.

Pořadí	Nejčtetnější příčiny nehod zaviněných řidiči motorových vozidel	počet nehod
1.	řidič se plně nevěnoval řízení vozidla	9 202
2.	nesprávné otáčení nebo couvání	4 662
3.	nedodržení bezpečné vzdálenosti za vozidlem	4 557
4.	nepřízpůsobení rychlosti stavu vozovky	4 005
5.	jiný druh nesprávné jízdy	3 792
6.	nezvládnutí řízení vozidla	2 488
7.	nepřízpůsobení rychlosti dopravně technickému stavu vozovky	2 339
8.	nedání přednosti upravené dopravní značkou "DEJ PŘEDNOST V JÍZDĚ! "	2 290
9.	vyhýbání bez dostatečného bočního odstupu	2 064
10.	vjetí do protisměru	1 458

Nejtragičtější příčinou nehod řidičů motorových vozidel bylo nepřizpůsobení rychlosti dopravně technickému stavu vozovky (48 usmrcených, tj. 18,3 %), vjetí do protisměru (43 usmrcených, tj. 16,4 %), nevěnování se řízení vozidla (29 usmrcených, tj. 11 %) a další.

Pořadí	Nejtragičtější příčiny nehod zaviněných řidiči motorových vozidel	počet usmrcených
1.	nepřízpůsobení rychlosti dopravně technickému stavu vozovky	48
2.	vjetí do protisměru	43
3.	řidič se plně nevěnoval řízení vozidla	29
4.	nepřízpůsobení rychlosti vlastnostem vozidla a nákladu	18
5.	nezvládnutí řízení vozidla	17
6.	nepřízpůsobení rychlosti stavu vozovky	14
7.	nedání přednosti upravené dopravní značkou "DEJ PŘEDNOST V JÍZDĚ! "	11
8.	jiný druh nesprávné jízdy	10
9.	nedání přednosti chodci na vyznačeném přechodu	9
10.	nedání přednosti při odbočování vlevo	6

Nejtragičtějším druhem nehody je srážka s jedoucím nekolejovým vozidlem, při které zemřelo 127 osob (což představuje pokles o 22 usmrcených v porovnání se shodným obdobím loňského roku). K nejvýraznějšímu nárůstu počtu nehod došlo oproti minulému roku u srážek se zaparkovaným vozidlem (o 1 117 nehod). Nejvýraznější pokles počtu usmrcených byl zaznamenán u srážek s pevnou překážkou – počet usmrcených klesl v porovnání s odpovídajícím obdobím roku 2015 o 35 osob (a to, i když se počet nehod tohoto druhu oproti roku 2015 zvýšil o 775). Třetím nejtragičtějším druhem nehody je srážka s chodcem. Při těchto nehodách bylo od ledna do července roku 2016 usmrceno 52 osob.

Nehody podle druhu	počet nehod	rozdíl nehod oproti roku 2015	počet usmrcených	rozdíl usmrcených oproti roku 2015
srážka s jedoucím nekelejeovým vozidlem	19 502	792	127	-22
srážka s vozidlem zaparkovaným	11 445	1 117	10	5
srážka s pevnou překážkou	12 011	775	63	-35
srážka s chodcem	1 810	-50	52	-5
srážka s lesní zvěří	5 759	883	1	1
srážka s domácím zvířetem	265	17	0	0
srážka s vlakem	84	-1	9	2
srážka s tramvají	318	-9	0	0
havárie	2 980	39	23	-1
jiný druh nehody	1 218	14	5	1

Celkem 28 952 nehod zavinili řidiči osobních automobilů bez přívěsu a při těchto nehodách bylo usmrceno 182 osob. Oproti stejnému období roku 2015 evidujeme v počtu usmrcených osob při nehodách zaviněných řidičem osobního automobilu bez přívěsu pokles o 43 usmrcených. Naopak nárůst v počtu usmrcených zaznamenáváme u nehod zaviněných řidičem nákladního automobilu (o 6 osob). Dále bylo v porovnání s loňským rokem usmrceno o 4 osoby více při nehodách, kdy řidič z místa nehody ujel a o 2 osoby více u nehod malých motocyklů.

Celkem 9 008 nehod bylo zaviněno řidičem, který z místa dopravní nehody ujel (nárůst o 622 nehod). Při nehodách, kdy viník z místa ujel, bylo usmrceno 7 osob (nárůst o 4 usmrcené osoby).

Nehody podle druhu vozidla; leden - červenec 2016	počet nehod	rozdíl nehod	tj. rozdíl nehod v %	usmrceno osob	rozdíl usmrcených	tj. rozdíl usmrcených v %
moped	52	-3	-5,5	0	0	.
malý motocykl	68	1	1,5	2	2	.
motocykl	950	-2	-0,2	17	-11	-39,3
osobní automobil bez přívěsu	28 952	1 868	6,9	182	-43	-19,1
osobní automobil s přívěsem	253	-6	-2,3	2	-2	-50,0
nákladní automobil	4 198	229	5,8	35	6	20,7
nákladní automobil s přívěsem	424	-2	-0,5	2	-1	-33,3
nákladní automobil s návěsem	1 659	72	4,5	14	0	0,0
autobus	659	17	2,6	2	-1	-33,3
traktor	153	0	0,0	0	-4	-100,0
tramvaj	59	-1	-1,7	0	0	.
trolejbus	28	0	0,0	0	0	.
jiné motorové vozidlo	105	23	28,0	1	-2	-66,7
jízdní kolo	1 454	-10	-0,7	12	-2	-14,3
povoz, jízda na koni	3	-1	-25,0	0	0	.
jiné nemotorové vozidlo	18	5	38,5	0	0	.
vlak	0	0	.	0	0	.
nezjištěno, řidič ujel	9 008	622	7,4	7	4	133,3
jiný druh vozidla	7	4	133,3	0	0	.

U 2 433 nehod (pokles o 64 nehod) bylo u viníka zjištěno požití alkoholu. Při těchto nehodách došlo k usmrcení 16 osob. Drogy byly zjištěny u řidiče motorového vozidla v případě 137 dopravních nehod, jedna osoba při nich byla usmrcena (pokles o 7 osob oproti loňskému roku). Ve 39 případech byla u řidiče zjištěna přítomnost alkoholu a drog současně.

Nehody zaviněné pod vlivem alkoholu nebo jiných návykových látek	počet nehod	rozdíl nehod oproti roku 2015	počet usmrcených	rozdíl usmrcených oproti roku 2015
Alkohol u viníka do 0,24‰	102	6	2	-2
Alkohol u viníka 0,24 až 0,5‰	158	-7	2	2
Alkohol u viníka 0,6 až 0,8‰	178	29	0	-5
Alkohol u viníka 0,8 až 1,0‰	112	-29	1	-2
Alkohol u viníka 1,0 až 1,5‰	336	-51	2	-6
Alkohol u viníka 1,5‰ a více	1508	-16	9	-15
Alkohol a drogy	39	4	0	0
Drogy celkem	137	-7	1	-7

K největšímu počtu dopravních nehod došlo na území hl. m. Prahy (13 000 nehod, tj. 23,5 % všech dopravních nehod na území ČR), následují kraje Středočeský (14 %), Ústecký (10,1 %), Moravskoslezský (9,2 %) a další. Nejvíce usmrcených osob evidujeme v kraji Středočeském (57 usmrcených osob, tj. 19,7 % z celkového počtu usmrcených v ČR), Moravskoslezském a Jihočeském (shodně 9,7 %), atd.

V absolutním vyjádření došlo k nejvyššímu nárůstu počtu nehod v hl. městě Praze (o 1 076 dopravních nehod), ve Středočeském kraji (o 919 dopravních nehod) a v Karlovarském kraji (o 425 dopravních nehod). V procentuálním vyjádření došlo ve srovnání se shodným obdobím roku 2015 k nejvyššímu nárůstu počtu dopravních nehod v Karlovarském kraji (o 39,2 %), Středočeském (13,4 %) a Zlínském kraji (o 12,5 %).

Nejvyšší nárůst počtu usmrcených osob v absolutním vyjádření byl zaznamenán ve Středočeském kraji (o 2 osoby). Největší absolutní pokles počtu usmrcených osob byl zachycen v Jihomoravském kraji (o 20 osob, tj. o 48,8 %).

Nehody a následky v krajích; období leden - červenec 2016	počet nehod	usmrceno osob	těžce zraněno	lehce zraněno	hmotná škoda v tis. Kč
Hlavní město Praha	13 000	13	105	1 116	802 919
<i>Index - rok 2015=100 %</i>	<i>109,02</i>	<i>81,25</i>	<i>96,33</i>	<i>96,46</i>	<i>111,29</i>
Středočeský kraj	7 759	57	248	1 893	516 768
<i>Index - rok 2015=100 %</i>	<i>113,44</i>	<i>103,64</i>	<i>110,22</i>	<i>110,06</i>	<i>116,87</i>
Jihočeský kraj	2 368	28	107	1 133	159 826
<i>Index - rok 2015=100 %</i>	<i>107,88</i>	<i>93,33</i>	<i>91,45</i>	<i>109,26</i>	<i>112,28</i>
Plzeňský kraj	1 874	22	43	1 049	148 851
<i>Index - rok 2015=100 %</i>	<i>105,64</i>	<i>100,00</i>	<i>66,15</i>	<i>112,31</i>	<i>104,51</i>
Ústecký kraj	5 603	19	112	1 024	267 367
<i>Index - rok 2015=100 %</i>	<i>102,96</i>	<i>82,61</i>	<i>89,60</i>	<i>107,45</i>	<i>108,54</i>
Královéhradecký kraj	2 623	17	79	671	150 253
<i>Index - rok 2015=100 %</i>	<i>103,27</i>	<i>106,25</i>	<i>102,60</i>	<i>95,86</i>	<i>101,82</i>
Jihomoravský kraj	3 892	21	139	1 439	221 819
<i>Index - rok 2015=100 %</i>	<i>98,18</i>	<i>51,22</i>	<i>76,80</i>	<i>91,19</i>	<i>86,05</i>
Moravskoslezský kraj	5 094	28	126	1 247	238 028
<i>Index - rok 2015=100 %</i>	<i>101,31</i>	<i>87,50</i>	<i>80,77</i>	<i>97,73</i>	<i>91,49</i>
Olomoucký kraj	2 769	24	84	831	145 693
<i>Index - rok 2015=100 %</i>	<i>104,49</i>	<i>96,00</i>	<i>118,31</i>	<i>108,63</i>	<i>104,60</i>
Zlínský kraj	2 273	11	107	799	116 833
<i>Index - rok 2015=100 %</i>	<i>112,52</i>	<i>57,89</i>	<i>110,31</i>	<i>112,85</i>	<i>103,68</i>
Vysočina	2 289	11	74	808	165 931
<i>Index - rok 2015=100 %</i>	<i>100,26</i>	<i>68,75</i>	<i>102,78</i>	<i>102,54</i>	<i>93,90</i>
Pardubický kraj	2 054	23	76	847	104 739
<i>Index - rok 2015=100 %</i>	<i>105,17</i>	<i>95,83</i>	<i>69,72</i>	<i>114,15</i>	<i>101,24</i>
Liberecký kraj	2 284	10	57	685	105 312
<i>Index - rok 2015=100 %</i>	<i>107,89</i>	<i>90,91</i>	<i>76,00</i>	<i>114,55</i>	<i>105,58</i>
Karlovarský kraj	1 510	6	38	353	69 934
<i>Index - rok 2015=100 %</i>	<i>139,17</i>	<i>42,86</i>	<i>126,67</i>	<i>86,52</i>	<i>113,56</i>
<b>Česká republika</b>	<b>55 392</b>	<b>290</b>	<b>1395</b>	<b>13 895</b>	<b>3 214 280</b>
<i>Index - rok 2015=100 %</i>	<i>106,90</i>	<i>84,30</i>	<i>92,45</i>	<i>103,97</i>	<i>105,25</i>

Zpracovali: kpt. Ing. Jana FABIÁNOVÁ, pplk. Mgr. Jan STRAKA, tel. 834 223, 834 584

plk. Ing. Tomáš LERCH  
ředitel služby dopravní policie

*schváleno elektronicky*