



Praha 10. července 2019

Počet listů: 12

Přílohy: 1/15

INFORMACE

o nehodovosti na pozemních komunikacích v České republice za období leden - červen 2019

V první polovině roku 2019 Policie České republiky šetřila 51 859 dopravních nehod. Při těchto nehodách bylo 237 osob usmrceno, 982 osob zraněno těžce a 10 834 osob zraněno lehce. Celková hmotná škoda odhadnutá policisty na místě dopravní nehody dosáhla 3,29 miliardy Kč.

Porovnání základních ukazatelů s rokem 2018

Nárůst v kategorii:

- | | | |
|-------------------|-----------------|-------------|
| • počet nehod | o 1 631 nehod | tj. o 3,2 % |
| • usmrcených osob | o 9 osob | tj. o 3,9 % |
| • hmotná škoda | o 142,2 mil. Kč | tj. o 4,5 % |

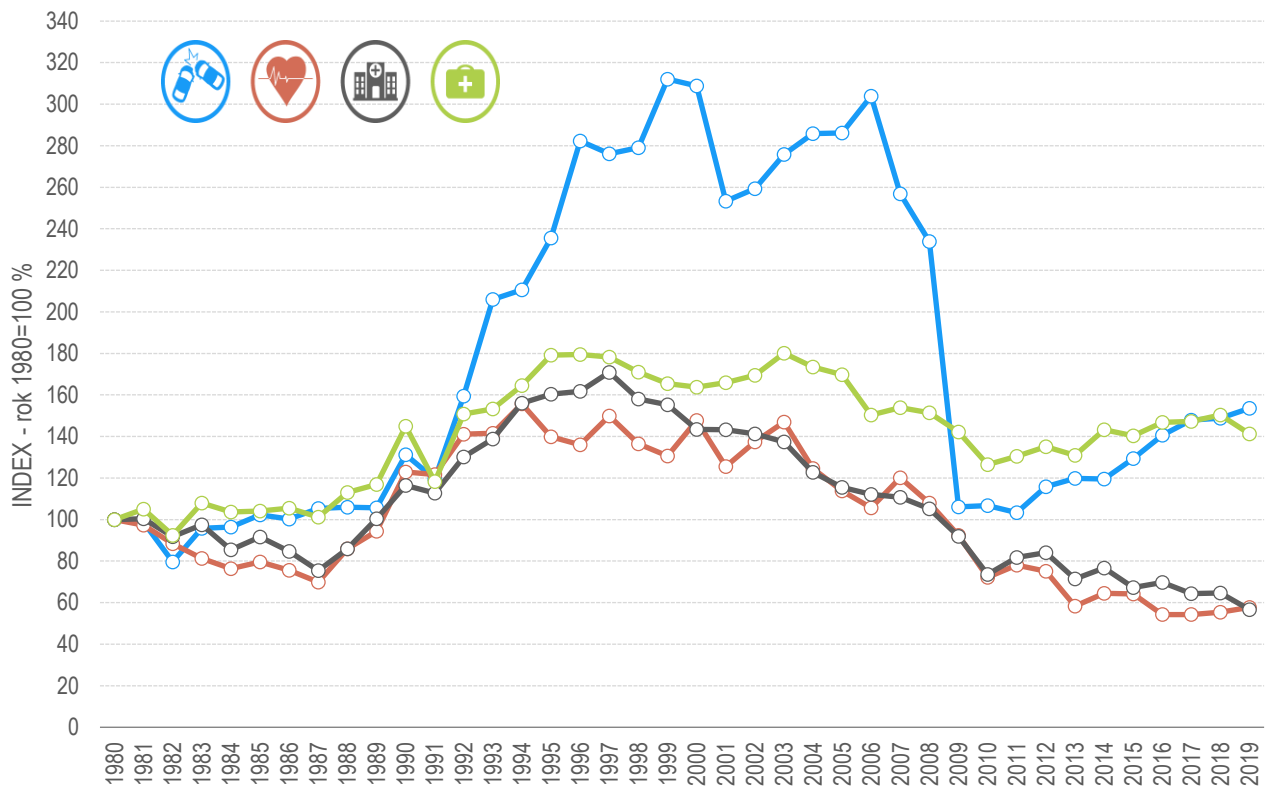
Pokles v kategorii:

- | | | |
|------------------------|------------|--------------|
| • těžce zraněných osob | o 138 osob | tj. o 12,3 % |
| • lehce zraněných osob | o 695 osob | tj. o 6,0 % |

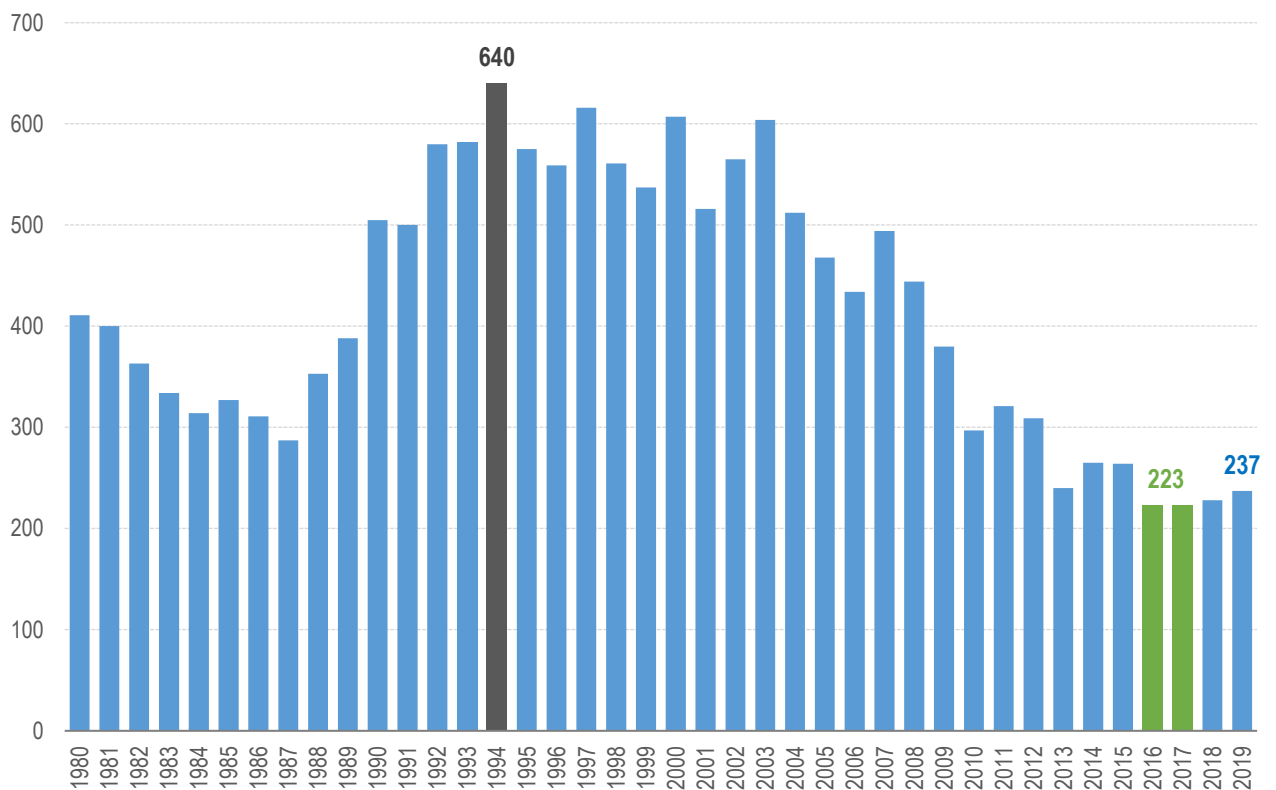
Počet osob usmrcených při nehodách, které se staly v období leden – červen, byl v období od roku 1980 čtvrtý nejnižší. Naopak nejvíce osob bylo při dopravních nehodách usmrceno v roce 1994 (640 usmrcených osob).

Počet těžce zraněných osob při nehodách je za sledované období nejnižší od roku 1980. Nejvyšší počet těžce zraněných při dopravních nehodách v tomto období byl vykázan v roce 1997 (2 964 těžce zraněných).

Vývoj počtu nehod a jejich následků za období leden - červen v ČR; od roku 1980



Vývoj počtu usmrcených osob za období leden - červen od roku 1980



Časové rozložení dopravních nehod

Nehody a následky po měsících, 2019	počet nehod	usmrceno	těžce zraněno	lehce zraněno	hmotná škoda
leden	8 596	25	116	1 623	558 426 900
únor	7 253	27	116	1 272	431 617 100
březen	8 063	36	159	1 584	490 611 400
duben	9 253	47	182	1 862	575 955 300
květen	9 293	42	164	1 987	608 249 900
červen	9 401	60	245	2 506	624 231 600
Celkem	51859	237	982	10 834	3 289 092 200

Nejvíce nehod se stalo v pátek (8 596 nehod), nejméně naopak v neděli (5 348). Pokles počtu nehod byl zaznamenán u střeďechních nehod. K poklesu počtu usmrcených osob oproti roku 2018 došlo u pondělních a pátečních nehod.

Den v týdnu	počet nehod	rozdíl nehod oproti roku 2018	počet usmrcených	rozdíl usmrcených oproti roku 2018
Pondělí	7 979	33	32	-6
Úterý	7 957	542	38	6
Středa	7 695	-409	32	4
Čtvrtek	8 122	295	36	6
Pátek	8 596	299	33	-6
Sobota	6 162	297	36	1
Neděle	5 348	574	30	4

Nejvíce dopravních nehod ve sledovaném období šetřili policisté 14. června 2019 (436 nehod), nejméně v neděli 3. března 2019 (137 nehod). Nejtragičtější dnem se stal 5. červen 2019, kdy následkem dopravní nehody vyhaslo 6 životů. Od počátku roku bylo zaznamenáno celkem 50 dnů bez úmrtí na silnicích.

Osoby usmrcené při dopravních nehodách

V období leden - červen bylo při dopravních nehodách usmrceno 99 řidičů osobních automobilů, 39 spolujezdců v osobním vozidle, 35 řidičů motocyklů (další kategorie uvedeny v tabulce). V porovnání s následky dopravních nehod, které se staly ve stejném období roku 2018, počet usmrcených nejvíce poklesl u chodců (o 23 usmrcených), nejvyšší nárůst počtu fatálních následků byl za sledované období zaznamenán u spolujezdců v osobním automobilu (o 16 usmrcených více oproti loňskému roku).

počet usmrcených	Kategorie osoby	rozdíl
99	řidič osobního vozidla	12
39	spolujezdec v osobním vozidle	16
31	chodec	-23
35	řidič motocyklu	-1
18	cyklista	4
7	řidič nákladního vozidla	2
3	řidič nákladního vozidla s návěsem	0
1	spolujezdec v nákladním vozidle s návěsem	1
1	řidič traktoru	1

počet usmrcených	Kategorie osoby	rozdíl
1	spolujezdec v osobním vozidle s přívěsem	0
1	cestující v autobusu	0
1	spolujezdec v jiném motorovém vozidle	1
0	řidič nákladního vozidla s přívěsem	-1
0	řidič autobusu	-1
0	spolujezdec na motocyklu	-1
0	řidič malého motocyklu	-1
237	CELKEM	9

Dopravní nehody dle zavinění

Řidiči motorových vozidel zavinili téměř 81 % dopravních nehod, při nichž přišlo o život 220 osob, což představuje nárůst počtu usmrcených oproti minulému roku o 8 osob. 14 osob bylo usmrceno při nehodách zaviněných řidičem nemotorového vozidla a 3 vinou chodce.

Nehody podle zavinění	počet nehod	tj. % z celkového počtu nehod	rozdíl nehod oproti roku 2018	usmrceno osob	tj. % z celkového počtu usmrcených	rozdíl usmrcených oproti roku 2018
řidičem motorového vozidla	41 897	80,8	-80	220	92,8	8
řidičem nemotorového vozidla	1 268	2,4	-21	14	5,9	10
z toho dětmi	123	0,2	-23	1	0,4	1
chodcem	538	1,0	-35	3	1,3	-7
z toho dětmi	212	0,4	5	0	0,0	0
jiným účastníkem	91	0,2	26	0	0,0	0
závadou komunikace	151	0,3	43	0	0,0	0
technickou závadou komunikace	243	0,5	45	0	0,0	0
lesní zvěří, domácím zvířetem	7 412	14,3	1 616	0	0,0	-2
jiné zavinění	259	0,5	37	0	0,0	0

Příčiny dopravních nehod

Co se týče příčin dopravních nehod zaviněných řidiči motorových vozidel, na počtu dopravních nehod se nejvýrazněji podílí nesprávný způsob jízdy (67,5 % nehod), při těchto nehodách bylo usmrceno 87 osob (tj. ve srovnání s předchozím rokem o 3 usmrcené osoby méně). Nejvyšší nárůst počtu usmrcených osob evidujeme u nehod zaviněných nepřiměřenou rychlostí, celkem bylo při těchto nehodách ve sledovaném období usmrceno 89 osob.

Hlavní příčina nehody (jen řidiči mot. vozidel)	počet nehod	podíl na celkovém počtu nehod	usmrceno osob	podíl na celkovém počtu usmrcených	rozdíl usmrcených oproti roku 2018
nepřiměřená rychlost	6 531	15,6	89	40,5	6
nesprávné předjíždění	657	1,6	11	5,0	2
nedání přednosti	6 431	15,3	33	15,0	3
nesprávný způsob jízdy	28 278	67,5	87	39,5	-3

Nejčtenější příčinou nehod řidičů motorových vozidel bylo v období leden - červen 2019 nevěnování se řízení vozidla (20,12 % z celkového počtu nehod zaviněných řidiči motorových vozidel), dále následuje nesprávné otáčení nebo couvání (10,56 % z celkového počtu nehod zaviněných řidiči motorových vozidel) a další.

Pořadí	Nejčtenější příčiny nehod zaviněných řidiči motorových vozidel	počet nehod
1.	řidič se plně nevěnoval řízení vozidla	8 431
2.	nesprávné otáčení nebo couvání	4 423
3.	jiný druh nesprávné jízdy	4 404
4.	nedodržení bezpečné vzdálenosti za vozidlem	3 541
5.	nepřizpůsobení rychlosti stavu vozovky	3 194
6.	vyhýbání bez dostatečného bočního odstupu	2 347
7.	nezvládnutí řízení vozidla	2 280
8.	nepřizpůsobení rychlosti dopravně technickému stavu vozovky	1 806
9.	nedání přednosti upravené dopravní značkou "DEJ PŘEDNOST V JÍZDĚ! "	1 775
10.	přejetí do protisměru	1 248

Nejtragičtějšími příčinami nehod řidičů motorových vozidel bylo nepřizpůsobení rychlosti dopravně technickému stavu vozovky (48 usmrcených, tj. 21,82 % usmrcených osob při nehodách zaviněných řidiči motorového vozidla), přejetí do protisměru (15,45 % usmrcených osob při nehodách z viny řidiče motorového vozidla) a nevěnování se řízení vozidla (12,73 %).

Pořadí	Nejtragičtější příčiny nehod zaviněných řidiči motorových vozidel	počet usmrcených
1.	nepřizpůsobení rychlosti dopravně technickému stavu vozovky	48
2.	přejetí do protisměru	34
3.	řidič se plně nevěnoval řízení vozidla	28
4.	nepřizpůsobení rychlosti stavu vozovky	18
5.	nepřizpůsobení rychlosti vlastnostem vozidla a nákladu	11
6.	nezvládnutí řízení vozidla	10
7.	nedání přednosti upravené dopravní značkou "DEJ PŘEDNOST V JÍZDĚ! "	7
8.	nedání přednosti při odbočování vlevo	7
9.	nedání přednosti chodci na vyznačeném přechodu	7
10.	jiný druh nesprávné jízdy	6

Dopravní nehody podle druhu

Nejčtenějším i nejtragičtějším druhem nehody je srážka s jedoucím nekolejovým vozidlem, při které zemřelo celkem 108 osob. K celkově nejvyššímu poklesu počtu usmrcených osob došlo u nehod končících srážkou s chodcem (usmrceno 27 chodců, což je o 27 méně než v roce 2018). Nejvyšší nárůst počtu usmrcených osob je u nehod končících srážkou s pevnou překážkou (nárůst o 37 usmrcených).

Nehody podle druhu	počet nehod	rozdíl nehod oproti roku 2018	počet usmrcených	rozdíl usmrcených oproti roku 2018
srážka s jedoucím nekolejovým vozidlem	16 262	-694	108	4
srážka s vozidlem zaparkovaným	11 779	621	2	0
srážka s pevnou překážkou	10 728	255	82	37
srážka s chodcem	1 511	-162	27	-27
srážka s lesní zvěří	7 237	1 630	0	-1
srážka s domácím zvířetem	197	-14	0	0
srážka s vlakem	84	14	5	-3
srážka s tramvají	317	-23	0	0
havárie	2 441	-176	11	0
jiný druh nehody	1 303	180	2	-1

Dopravní nehody podle druhu vozidla

Celkem 24 867 dopravních nehod zavinili řidiči osobních automobilů bez přívěsu a při těchto nehodách bylo usmrceno 163 osob. Celkem 9 213 zavinil řidič, který z místa nehody ujel. Při těchto nehodách byla usmrcena 1 osoba (což představuje pokles o 5 usmrcených osob ve srovnání s rokem 2018).

Nehody podle druhu vozidla	počet nehod	rozdíl nehod	tj. rozdíl nehod v %	usmrceno osob	rozdíl usmrcených	tj. rozdíl usmrcených v %
moped	32	-7	-17,9	0	0	.
malý motocykl	39	4	11,4	0	0	.
motocykl	822	-12	-1,4	20	-7	-25,9
osobní automobil bez přívěsu	24 867	-633	-2,5	163	18	12,4
osobní automobil s přívěsem	248	5	2,1	1	-1	-50,0
nákladní automobil	3 757	-25	-0,7	18	1	5,9
nákladní automobil s přívěsem	399	0	0,0	3	0	0,0
nákladní automobil s návěsem	1 552	98	6,7	11	5	83,3
autobus	688	-8	-1,1	1	-3	-75,0
traktor	152	17	12,6	1	1	.
tramvaj	66	6	10,0	0	-1	-100,0
trolejbus	31	-7	-18,4	0	0	.
jiné motorové vozidlo	94	-16	-14,5	1	0	0,0
jízdní kolo	1 176	-51	-4,2	14	10	250,0
povoz, jízda na koni	4	0	0,0	0	0	.
jiné nemotorové vozidlo	19	7	58,3	0	0	.
vlak	0	0	.	0	0	.
nezjištěno, řidiče ujel	9 213	518	6,0	1	-5	-83,3
jiný druh vozidla	6	3	100,0	0	0	.

Dopravní nehody zaviněné pod vlivem alkoholu

U 1 987 nehod (pokles o 159 nehod) bylo u viníka dopravní nehody zjištěno požití alkoholu. Při těchto nehodách v období prvních šesti měsíců roku 2019 došlo k usmrcení 8 osob (což je o 16 osob méně než v roce předcházejícím). Drogy byly zjištěny u řidiče motorového vozidla v případě 106 dopravních nehod. Ve 33 případech byla u řidiče-viníka zjištěna přítomnost alkoholu a drog současně.

Nehody zaviněné pod vlivem alkoholu nebo jiných návykových látek	počet nehod	rozdíl nehod oproti roku 2018	počet usmrcených	rozdíl usmrcených oproti roku 2018
Alkohol u viníka do 0,24‰	58	-30	0	-2
Alkohol u viníka 0,24 až 0,5‰	142	9	0	0
Alkohol u viníka 0,6 až 0,8‰	125	-18	0	0
Alkohol u viníka 0,8 až 1,0‰	100	4	0	0
Alkohol u viníka 1,0 až 1,5‰	305	-47	2	-5
Alkohol u viníka 1,5‰ a více	1 224	-90	4	-10
Alkohol a drogy	33	13	2	1
Alkohol celkem	1 987	-159	8	-16
Drogy celkem	106	-16	0	-3

Dopravní nehody dle místa

Z celkového počtu nehod a jejich následků došlo v obcích k:

- 67,7 % počtu nehod,
- 30,4 % usmrcených osob,
- 52,4 % těžkých zranění,
- 58,2 % lehkých zranění,
- 57,9 % vzniklých škod a
- 72,3 % nehod pod vlivem alkoholu.

Místo nehody	počet nehod	usmrceno osob	těžce zraněno	lehce zraněno	hmotná škoda v mil. Kč
V obci	35 129	72	515	6303	1905,8
<i>Index-rok 2018 = 100 %</i>	<i>99,91</i>	<i>100,00</i>	<i>85,41</i>	<i>95,78</i>	<i>102,49</i>
Mimo obec	16 730	165	467	4 531	1 383,3
<i>Index-rok 2018 = 100 %</i>	<i>111,04</i>	<i>105,77</i>	<i>90,33</i>	<i>91,57</i>	<i>107,45</i>
z toho dálnice	2402	10	37	407	321,8
<i>Index-rok 2018 = 100 %</i>	<i>124,07</i>	<i>100,00</i>	<i>88,10</i>	<i>101,24</i>	<i>111,55</i>

Nejvíce nehod se stalo na místních komunikacích a na silnicích I., II. a III. třídy. Z pohledu následků na životě jsou nejtragičtější nehody na silnicích I. a II. třídy (celkem 145 usmrcených osob). K nejvýraznějšímu poklesu počtu usmrcených osob došlo na silnicích I. třídy – o 5 usmrcených méně než v roce 2018.

Druh komunikace	počet nehod	rozdíl nehod oproti roku 2018	počet usmrcených	rozdíl usmrcených oproti roku 2018
dálnice	2 402	466	10	0
silnice I. třídy	7 038	475	81	-5
silnice II. třídy	7 711	468	64	16
silnice III. třídy	6 399	78	41	-1
sledovaná křižovatka	1 255	-121	2	-3
sledovaná komunikace	5 560	287	9	-4
místní komunikace	18 876	-241	28	7
úcelová komunikace - polní, lesní cesty apod.	270	104	2	1
úcelová komunikace - ostatní	2 348	115	0	-2

Dopravní nehody v krajích

K nejvyššímu počtu dopravních nehod došlo v období leden - červen roku 2019 na území hl. m. Prahy (10 709 nehod), následují kraje Středočeský a Ústecký. Nejvíce usmrcených osob evidujeme v kraji Středočeském (37 usmrcených), kde ale současně zaznamenáváme pokles počtu usmrcených (fatální následky zde poklesly celkem o 9 usmrcených osob).

Nehody a následky v krajích; období leden - červen 2019	počet nehod	usmrceno osob	těžce zraněno	lehce zraněno	hmotná škoda v tis. Kč
Hlavní město Praha	10 709	8	68	920	775 829
<i>Index - rok 2018=100 %</i>	<i>95,21</i>	<i>44,44</i>	<i>86,08</i>	<i>89,76</i>	<i>95,15</i>
Středočeský kraj	7 757	37	166	1 464	538 660
<i>Index - rok 2018=100 %</i>	<i>107,87</i>	<i>80,43</i>	<i>82,18</i>	<i>95,94</i>	<i>111,01</i>
Jihočeský kraj	2 065	31	107	873	173 753
<i>Index - rok 2018=100 %</i>	<i>98,62</i>	<i>193,75</i>	<i>89,17</i>	<i>100,92</i>	<i>108,24</i>
Plzeňský kraj	1 898	11	41	728	121 338
<i>Index - rok 2018=100 %</i>	<i>111,45</i>	<i>64,71</i>	<i>117,14</i>	<i>94,55</i>	<i>100,24</i>
Ústecký kraj	5 499	18	80	890	273 211
<i>Index - rok 2018=100 %</i>	<i>105,79</i>	<i>120,00</i>	<i>101,27</i>	<i>99,33</i>	<i>110,73</i>
Královéhradecký kraj	2 494	20	69	547	163 362
<i>Index - rok 2018=100 %</i>	<i>102,72</i>	<i>200,00</i>	<i>87,34</i>	<i>88,37</i>	<i>111,62</i>
Jihomoravský kraj	3 891	23	107	1 239	236 889
<i>Index - rok 2018=100 %</i>	<i>107,96</i>	<i>143,75</i>	<i>71,81</i>	<i>95,97</i>	<i>97,05</i>
Moravskoslezský kraj	4 890	26	82	989	265 837
<i>Index - rok 2018=100 %</i>	<i>103,06</i>	<i>123,81</i>	<i>78,10</i>	<i>96,87</i>	<i>104,43</i>
Olomoucký kraj	2 593	15	51	606	143 515
<i>Index - rok 2018=100 %</i>	<i>106,10</i>	<i>107,14</i>	<i>150,00</i>	<i>86,82</i>	<i>105,21</i>
Zlínský kraj	2 130	7	51	644	126 497
<i>Index - rok 2018=100 %</i>	<i>104,36</i>	<i>63,64</i>	<i>82,26</i>	<i>101,42</i>	<i>121,15</i>
Vysočina	2 286	19	45	604	161 768
<i>Index - rok 2018=100 %</i>	<i>114,47</i>	<i>158,33</i>	<i>95,74</i>	<i>89,09</i>	<i>111,71</i>
Pardubický kraj	2 020	12	53	596	110 259
<i>Index - rok 2018=100 %</i>	<i>99,65</i>	<i>80,00</i>	<i>81,54</i>	<i>87,01</i>	<i>88,24</i>
Liberecký kraj	2 321	3	31	490	132 019
<i>Index - rok 2018=100 %</i>	<i>111,32</i>	<i>42,86</i>	<i>86,11</i>	<i>95,15</i>	<i>137,73</i>
Karlovarský kraj	1 306	7	31	244	66 147
<i>Index - rok 2018=100 %</i>	<i>91,78</i>	<i>70,00</i>	<i>110,71</i>	<i>80,00</i>	<i>99,38</i>
Česká republika	51 859	237	982	10 834	3 289 092
<i>Index - rok 2018=100 %</i>	<i>103,25</i>	<i>103,95</i>	<i>87,68</i>	<i>93,97</i>	<i>104,52</i>

Osobní nehody v krajích

Podrobnější členění osobních nehod, tj. nehod s následky na životě a zdraví, dle krajů je uvedeno v následující tabulce.

kraj	počet nehod	usmrceno	těžce zraněno	lehce zraněno
Hl.m. Praha	846	8	68	920
Středočeský	1 305	37	166	1 464
Jihočeský	766	31	107	873
Plzeňský	607	11	41	728
Ústecký	724	18	80	890
Královéhradecký	503	20	69	547
Jihomoravský	1 061	23	107	1 239
Moravskoslezský	916	26	82	989
Olomoucký	545	15	51	606
Zlínský	545	7	51	644

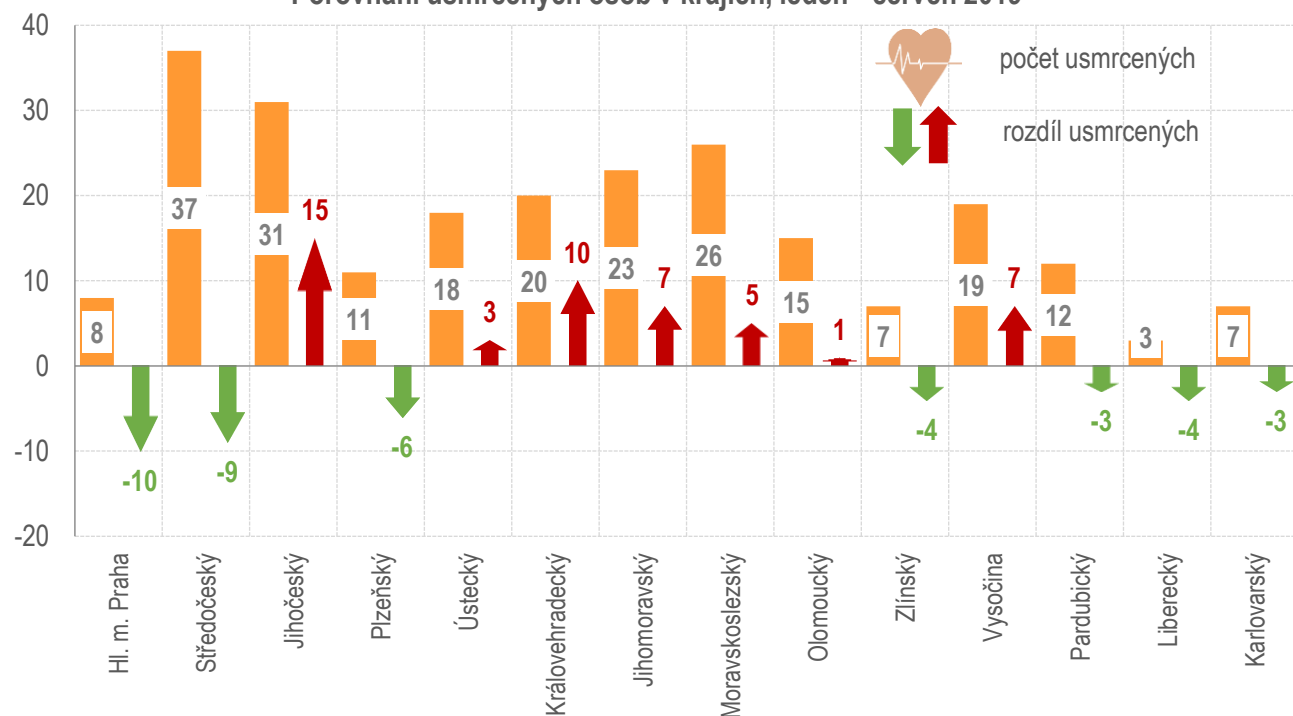
kraj	počet nehod	usmrceno	těžce zraněno	lehce zraněno
Vysočina	470	19	45	604
Pardubický	525	12	53	596
Liberecký	438	3	31	490
Karlovarský	206	7	31	244
Česká republika	9 457	237	982	10 834

Dopravní nehody pod vlivem alkoholu a drog v krajích

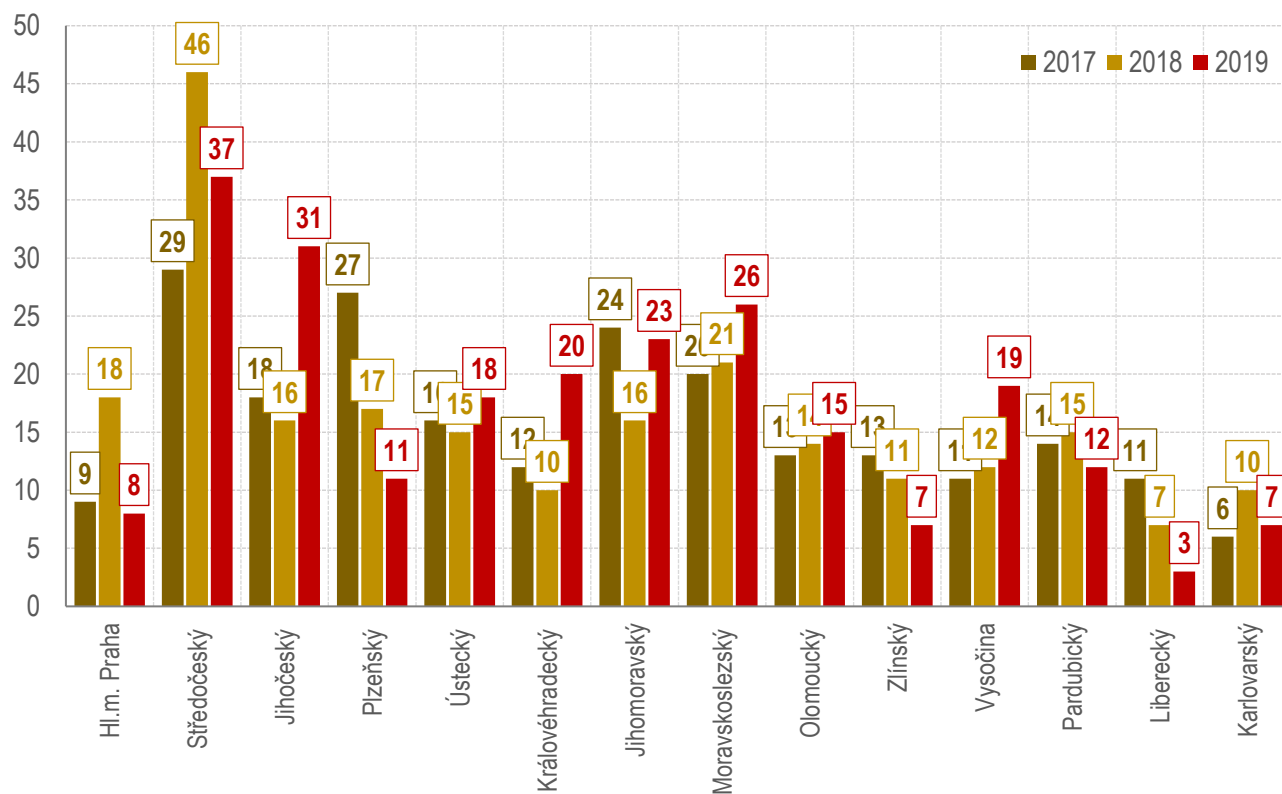
Nejvíce dopravních nehod pod vlivem alkoholu se ve sledovaném období roku 2019 stalo na území Středočeského kraje (250 nehod pod vlivem alkoholu) a Moravskoslezského kraje (186 nehod pod vlivem alkoholu).

Alkohol a drogy u viníka - dle krajů	celkem nehod	"Euroformuláře"	celkem šetřeno událostí	z toho alkohol	tj. %	z toho drogy	tj. %
Hl. m. Praha	10 709	698	11 407	169	1,48	9	0,08
Středočeský	7 757	2 526	10 283	250	2,43	11	0,11
Jihočeský	2 065	1 593	3 658	150	4,10	9	0,25
Plzeňský	1 898	2 541	4 439	142	3,20	8	0,18
Ústecký	5 499	370	5 869	157	2,68	6	0,10
Královéhradecký	2 494	562	3 056	115	3,76	6	0,20
Jihomoravský	3 891	2 376	6 267	176	2,81	14	0,22
Moravskoslezský	4 890	1 532	6 422	186	2,90	13	0,20
Olomoucký	2 593	1 099	3 692	128	3,47	3	0,08
Zlínský	2 130	655	2 785	90	3,23	3	0,11
Vysočina	2 286	1 432	3 718	57	1,53	5	0,13
Pardubický	2 020	786	2 806	102	3,64	6	0,21
Liberecký	2 321	920	3 241	101	3,12	5	0,15
Karlovarský	1 306	321	1 627	88	5,41	7	0,43
CELKEM	51 859	17 411	69 270	1 911	2,76	105	0,15

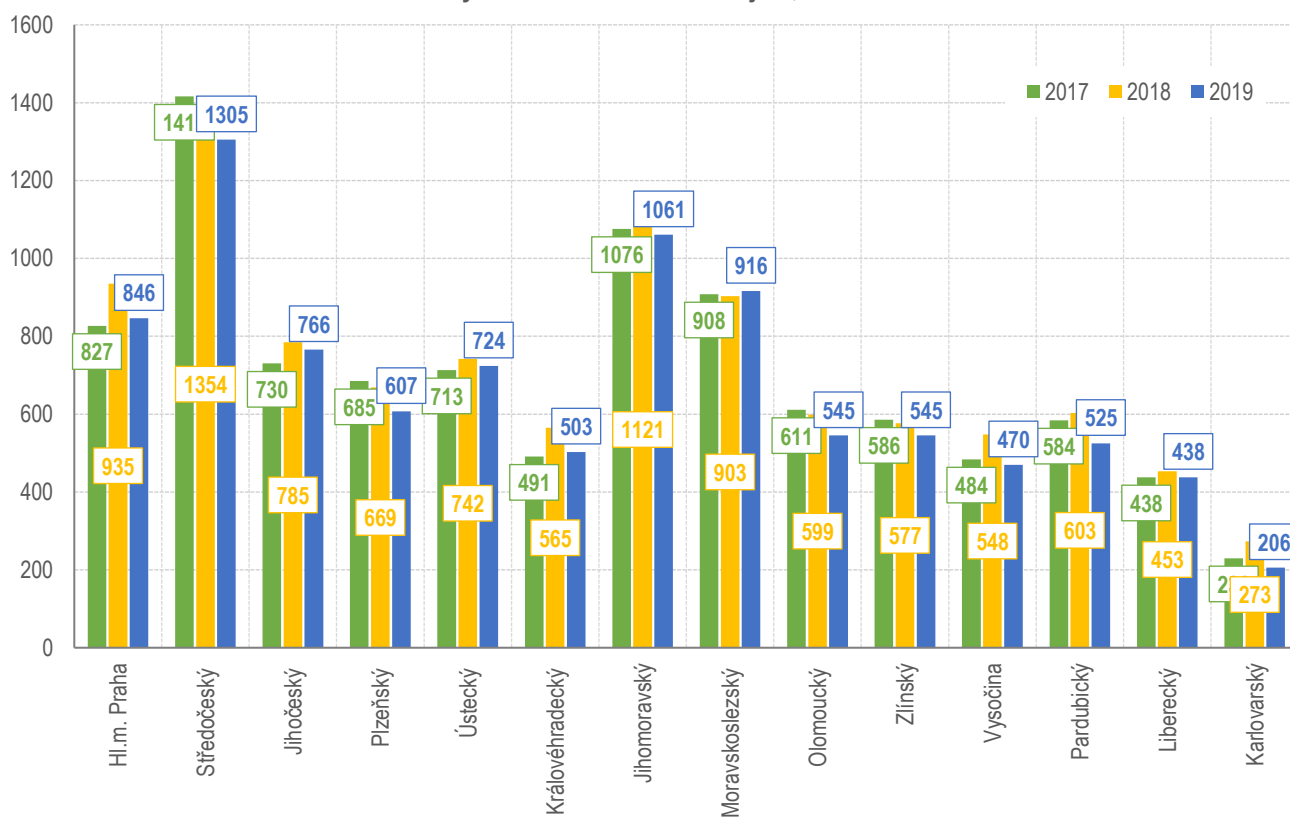
Porovnání usmrcených osob v krajích, leden - červen 2019



Počet usmrcených při nehodách v krajích, leden - červen 2017- 2019

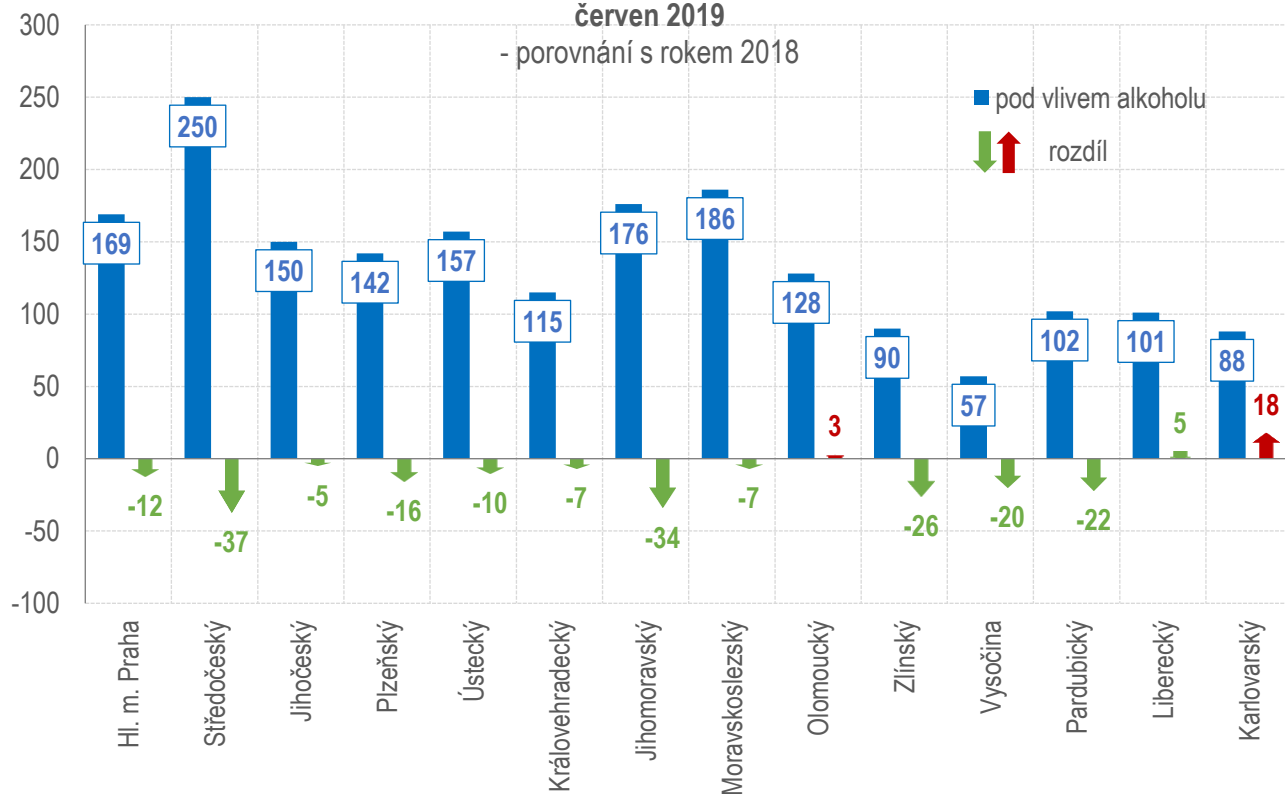


Počet nehod s následky na životě a zdraví v krajích, leden - červen 2017 - 2019

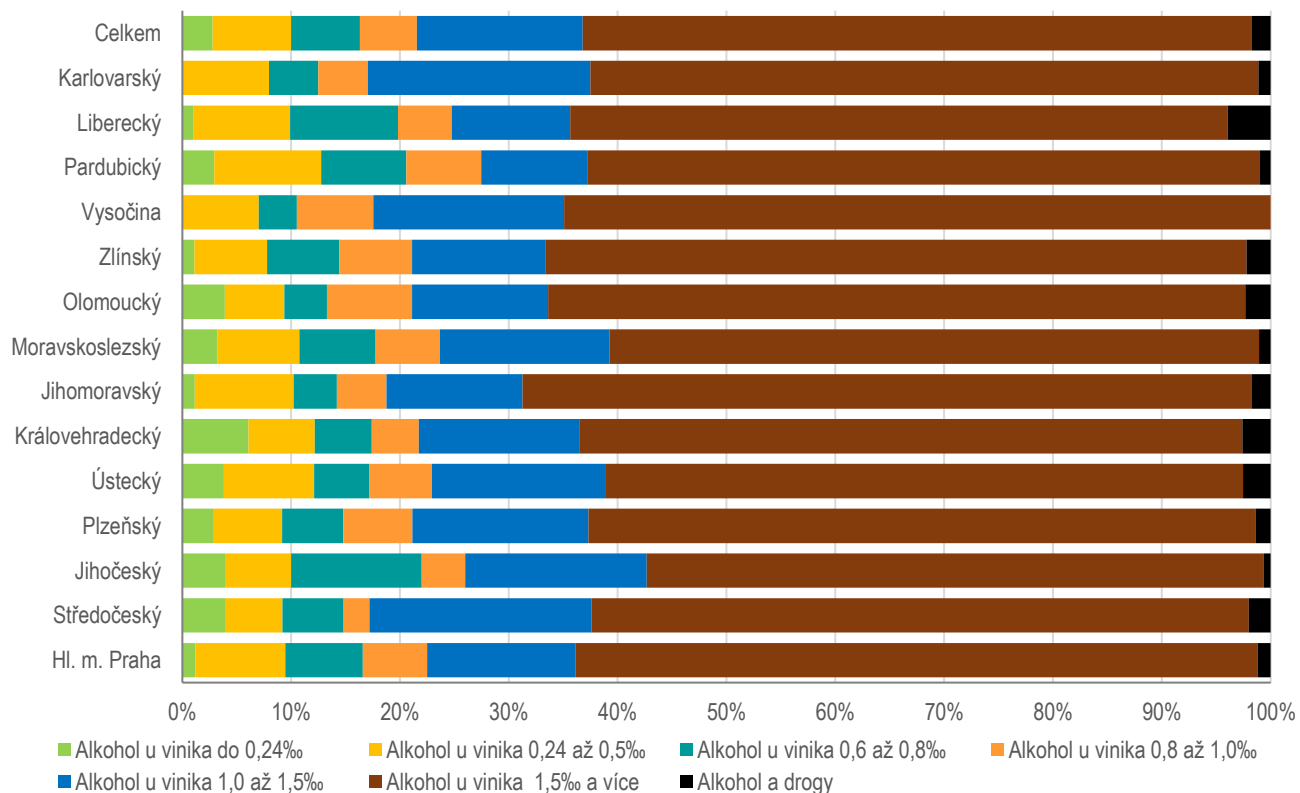


Nehody pod vlivem alkoholu v krajích u řidiče motorového vozidla, leden - červen 2019

- porovnání s rokem 2018

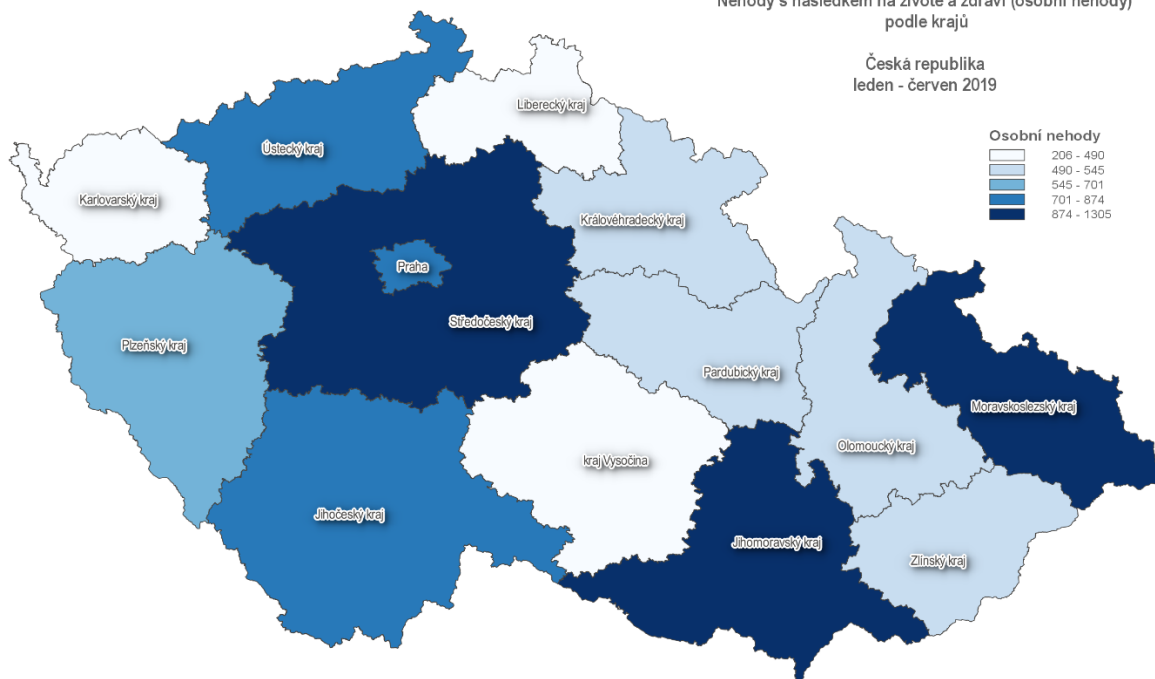


Alkohol, leden - červen 2019; podíl dle krajů



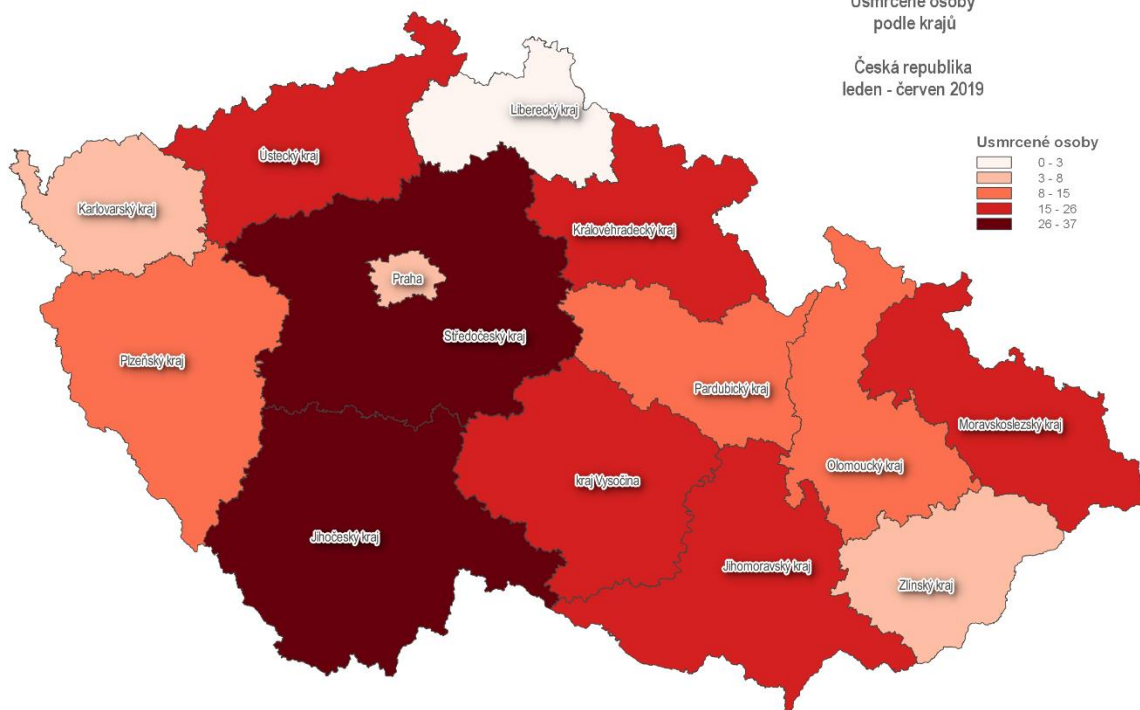
Nehody s následkem na životě a zdraví (osobní nehody)
podle krajů

Česká republika
leden - červen 2019



Usmrčené osoby
podle krajů

Česká republika
leden - červen 2019



Zpracovali: pplk. Mgr. Jan STRAKA, kpt. Ing. Jana FABIÁNOVÁ, tel. 974 834 584, 974 834 223

plk. Mgr. Jaroslav ŘEHÁK
ředitel služby dopravní policie
pověřen zastupováním
schváleno elektronicky

Příloha

**Mapy nehod s následky na životě a zdraví v jednotlivých krajích České republiky
v období leden - červen 2019**

Osobní nehody
v období leden - červen 2019
Praha

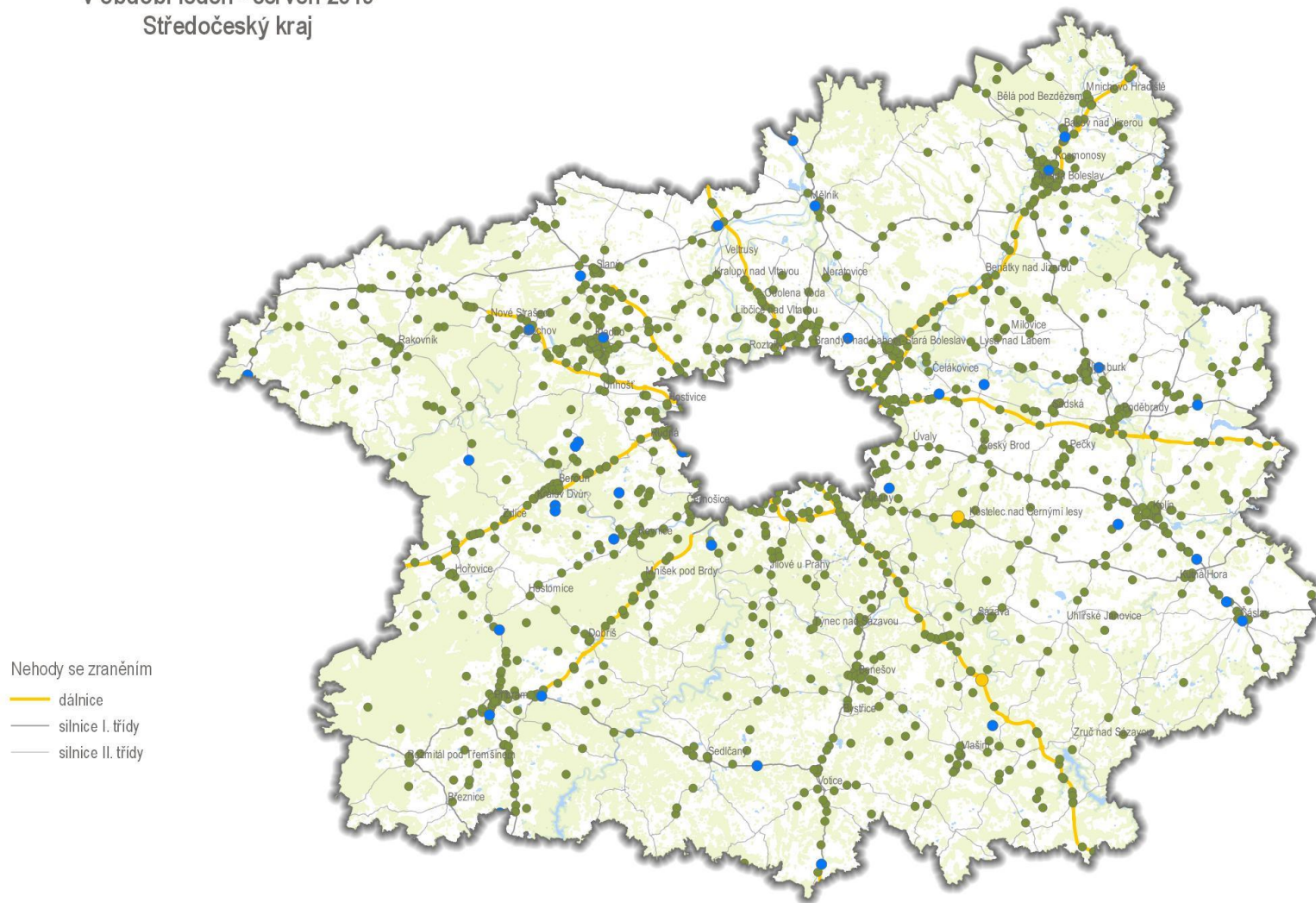


0 3 6 9 12 15 km



POLICEJNÍ PREZIDIUM ČESKÉ REPUBLIKY
Ředitelství služby dopravní policie
© 2019
Data poskytl: PČR, OpenStreetMap

Osobní nehody
v období leden - červen 2019
Středočeský kraj



Nehody se zraněním

- dálnice
- silnice I. třídy
- silnice II. třídy

0 10 20 30 40 50 km



POLICEJNÍ PREZIDIUM ČESKÉ REPUBLIKY
Ředitelství služby dopravní policie
© 2019
Data poskytl: PČR, OpenStreetMap

Osobní nehody
v období leden - červen 2019
Jihočeský kraj



Nehody se zraněním

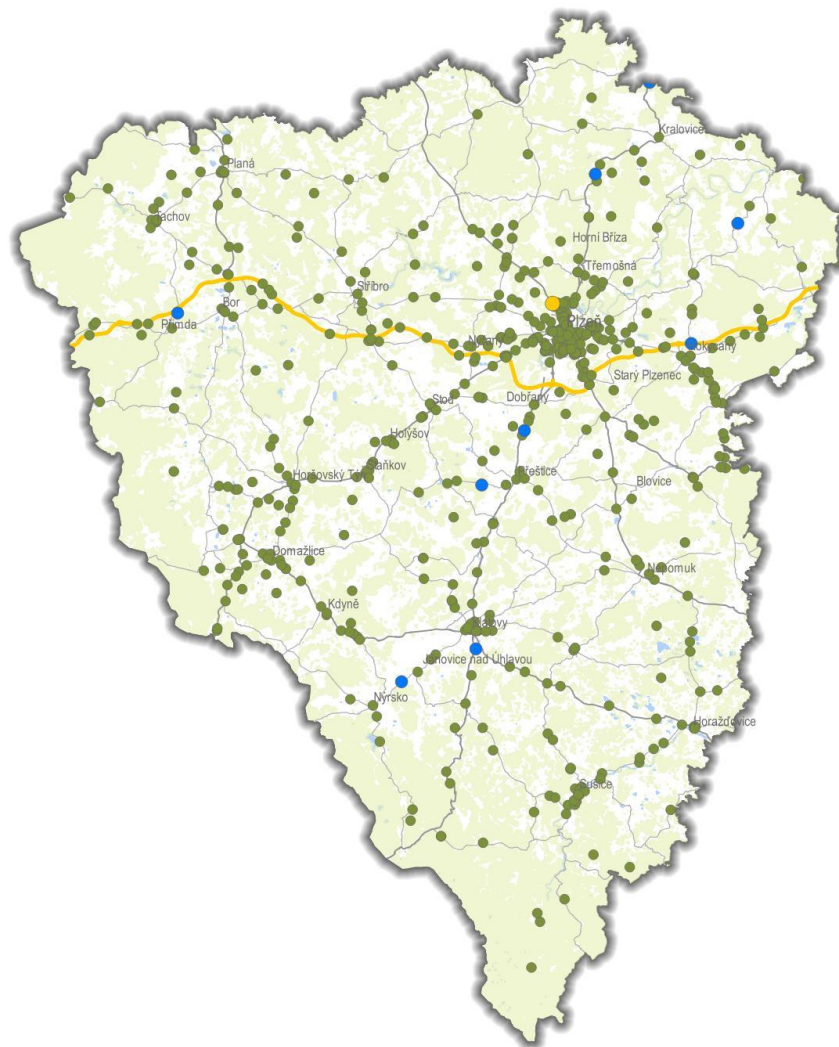
- dálnice
- silnice I. třídy
- silnice II. třídy

0 10 20 30 40 50 km



POLICEJNÍ PREZIDIUM ČESKÉ REPUBLIKY
Ředitelství služby dopravní policie
© 2019
Data poskytl: PČR, OpenStreetMap

Osobní nehody
v období leden - červen 2019
Plzeňský kraj



Nehody se zraněním

- dálnice
- silnice I. třídy
- silnice II. třídy

0 20 40 60 80 100 km



POLICEJNÍ PREZIDIUM ČESKÉ REPUBLIKY
Ředitelství služby dopravní policie
© 2019
Data poskytl: PCR, OpenStreetMap

Osobní nehody
v období leden - červen 2019
Ústecký kraj



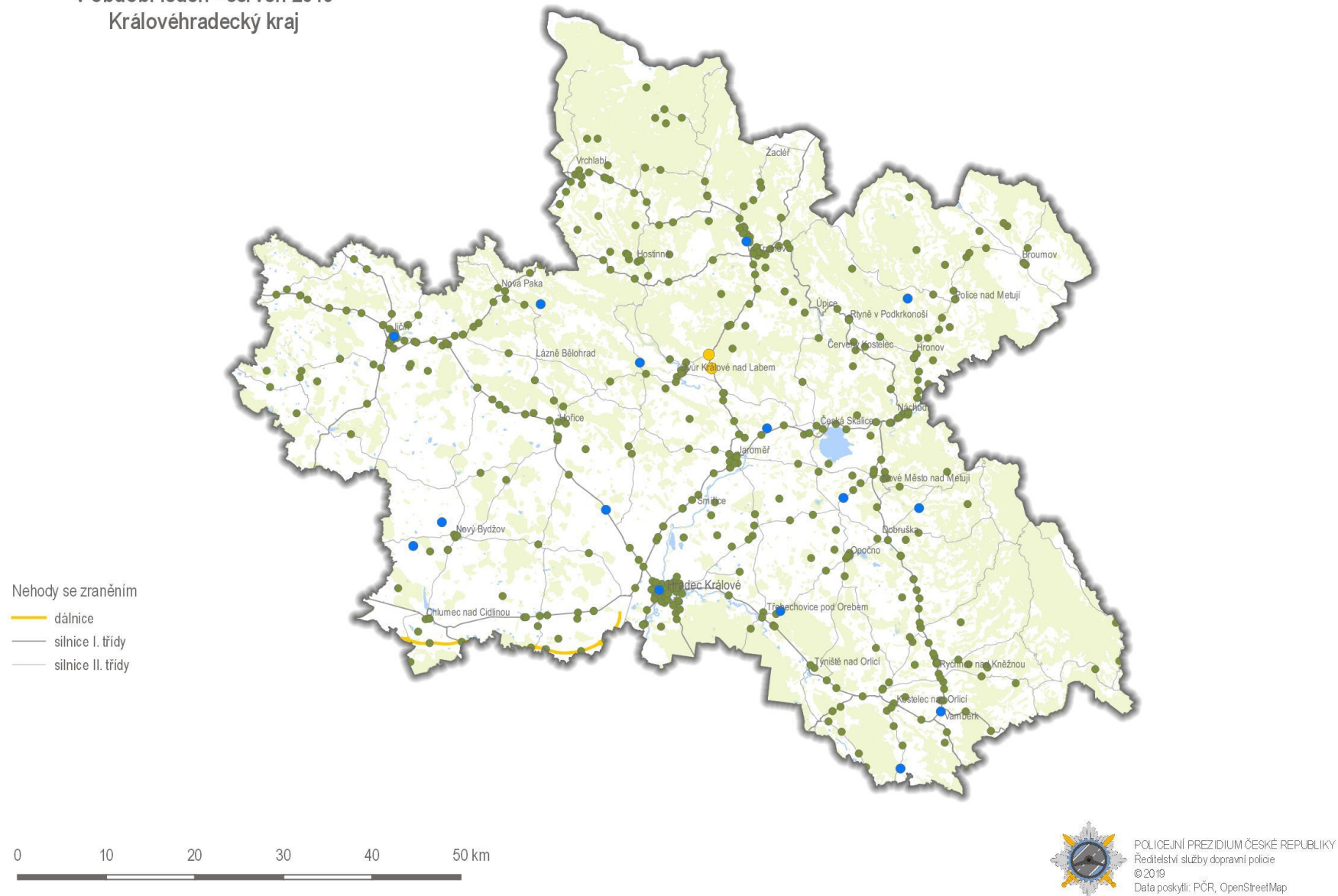
Nehody se zraněním
— dálnice
— silnice I. třídy
— silnice II. třídy

0 10 20 30 40 50 km

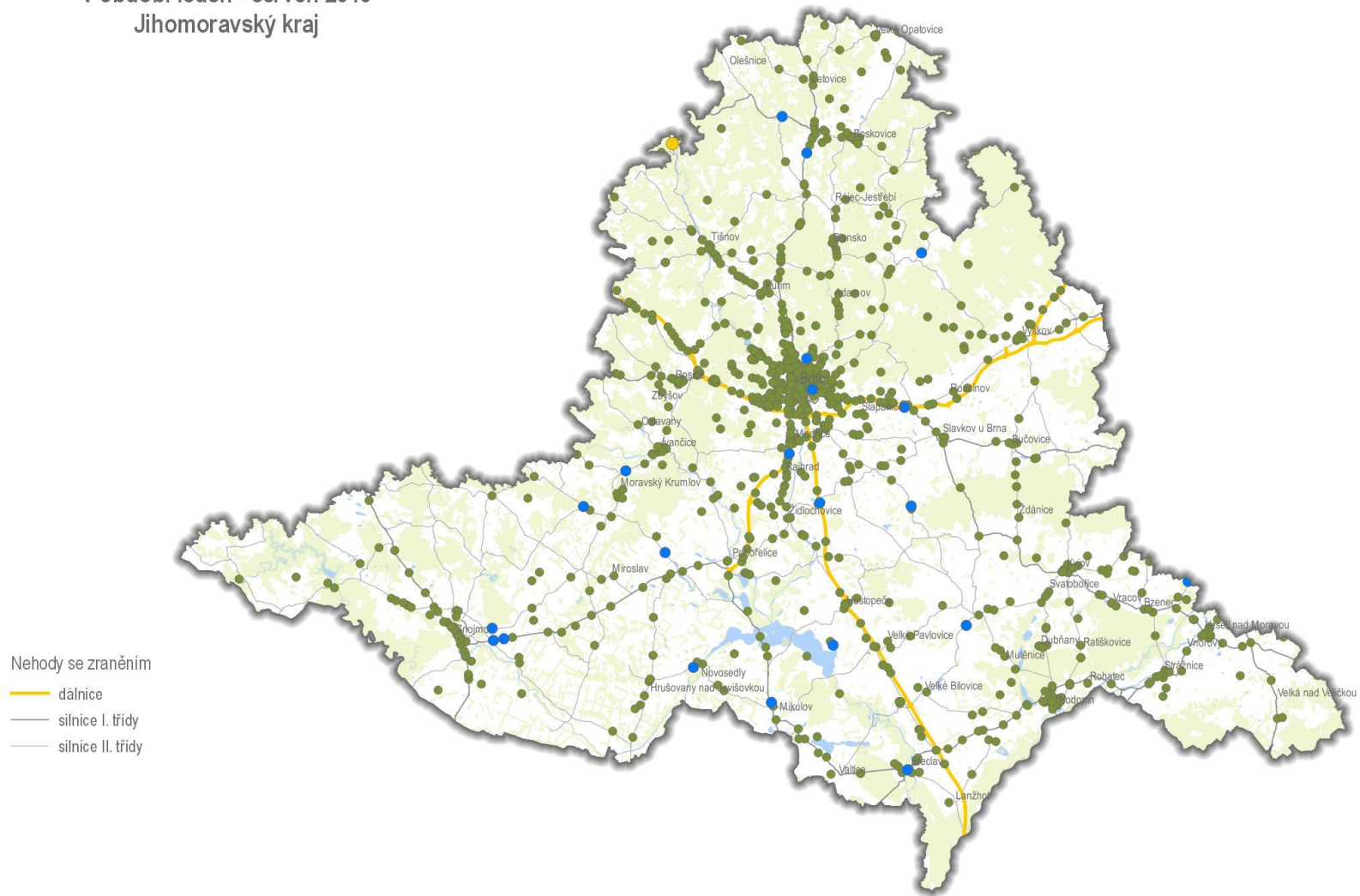


POLICEJNÍ PREZIDIUM ČESKÉ REPUBLIKY
Ředitelství služby dopravní policie
© 2019
Data poskytl: PČR, OpenStreetMap

Osobní nehody
v období leden - červen 2019
Královéhradecký kraj



Osobní nehody
v období leden - červen 2019
Jihomoravský kraj

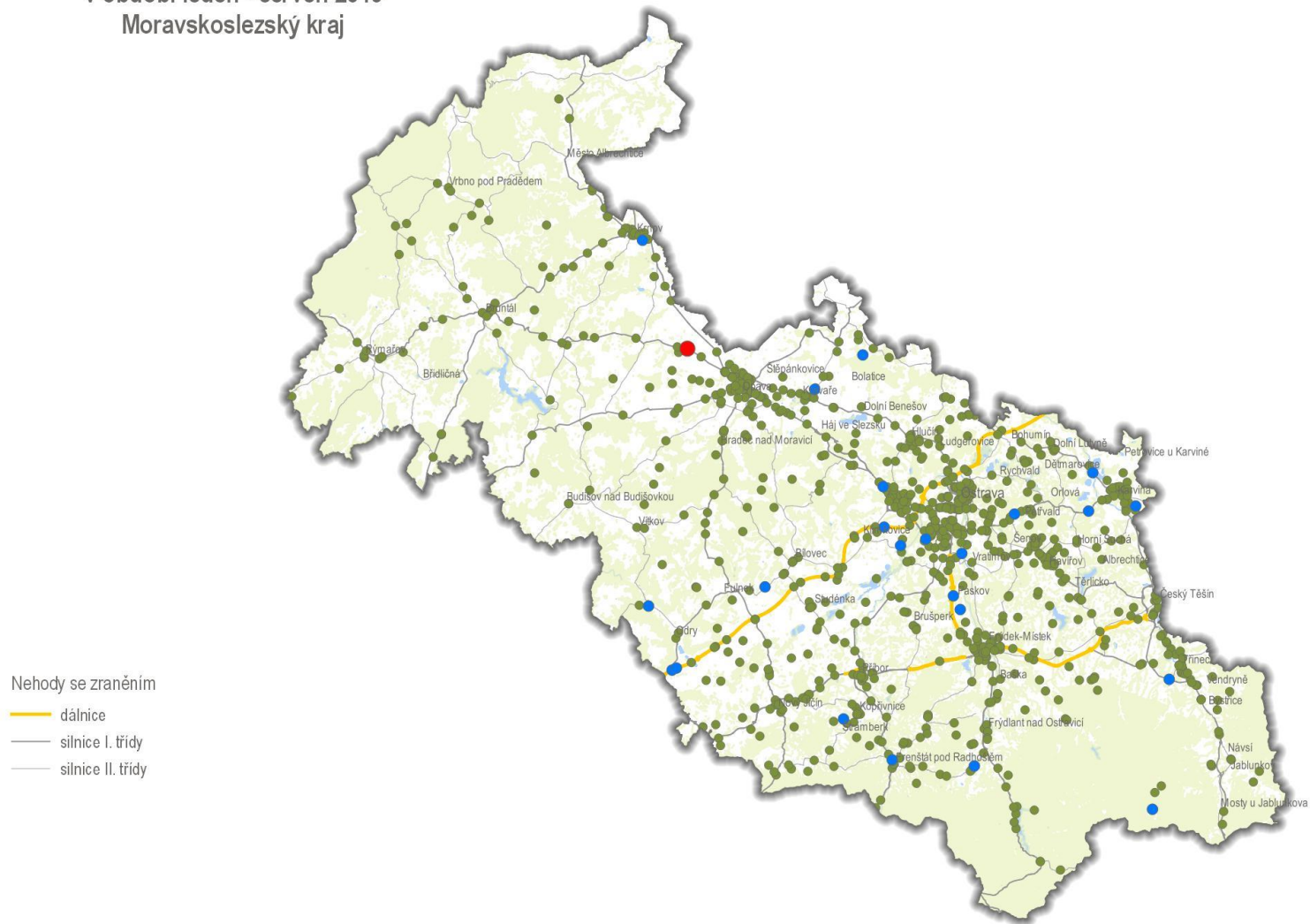


0 10 20 30 40 50 km



POLICEJNÍ PREZIDIUM ČESKÉ REPUBLIKY
Ředitelství služby dopravní policie
© 2019
Data poskytl: PČR, OpenStreetMap

Osobní nehody
v období leden - červen 2019
Moravskoslezský kraj



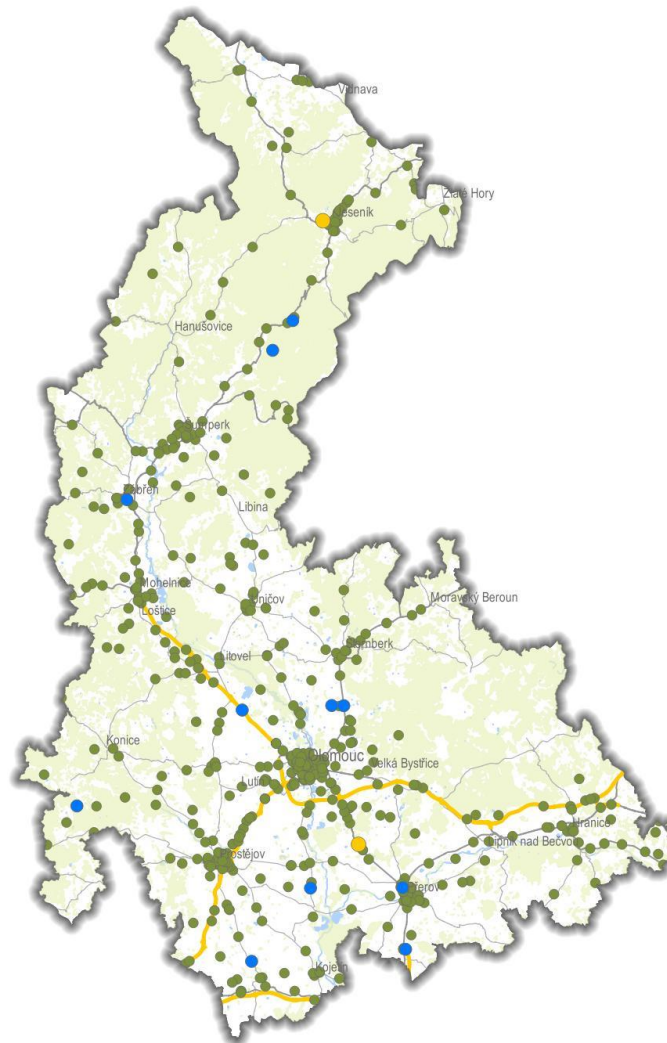
0 10 20 30 40 50 km



POLICEJNÍ PREZIDIUM ČESKÉ REPUBLIKY
Ředitelství služby dopravní policie
© 2019
Data poskytl: PČR, OpenStreetMap

Osobní nehody
v období leden - červen 2019
Olomoucký kraj

- Nehody se zraněním
- dálnice
 - silnice I. třídy
 - silnice II. třídy



0 20 40 60 80 100 km



Osobní nehody
v období leden - červen 2019
Zlínský kraj



Nehody se zraněním

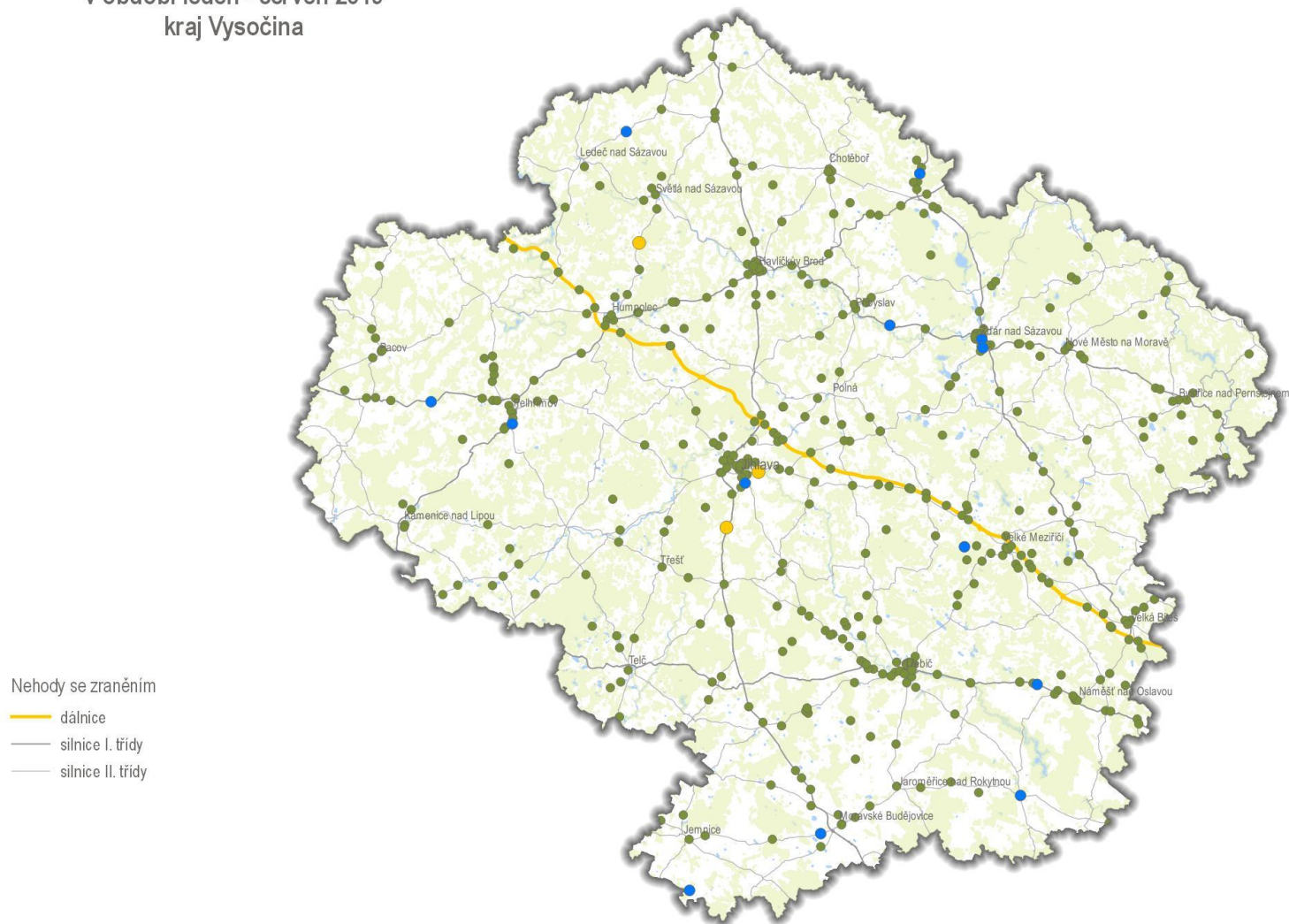
- dálnice
- silnice I. třídy
- silnice II. třídy

0 10 20 30 40 50 km



POLICEJNÍ PREZIDIUM ČESKÉ REPUBLIKY
Ředitelství služby dopravní policie
© 2019
Data poskytl: PČR, OpenStreetMap

Osobní nehody
v období leden - červen 2019
kraj Vysočina

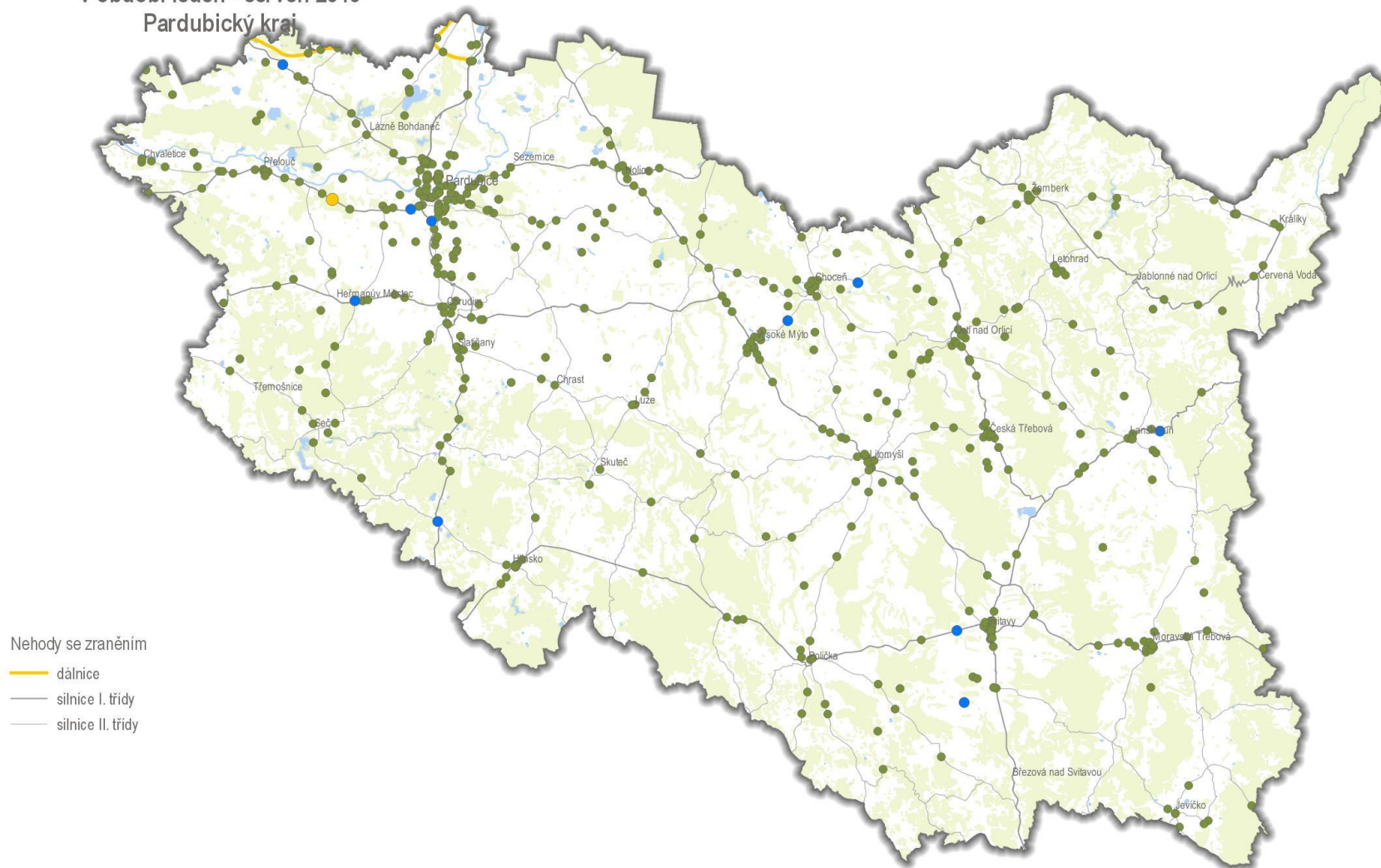


0 10 20 30 40 50 km



POLICEJNÍ PREZIDIUM ČESKÉ REPUBLIKY
Ředitelství služby dopravní policie
© 2019
Data poskytl: PČR, OpenStreetMap

Osobní nehody
v období leden - červen 2019
Pardubický kraj



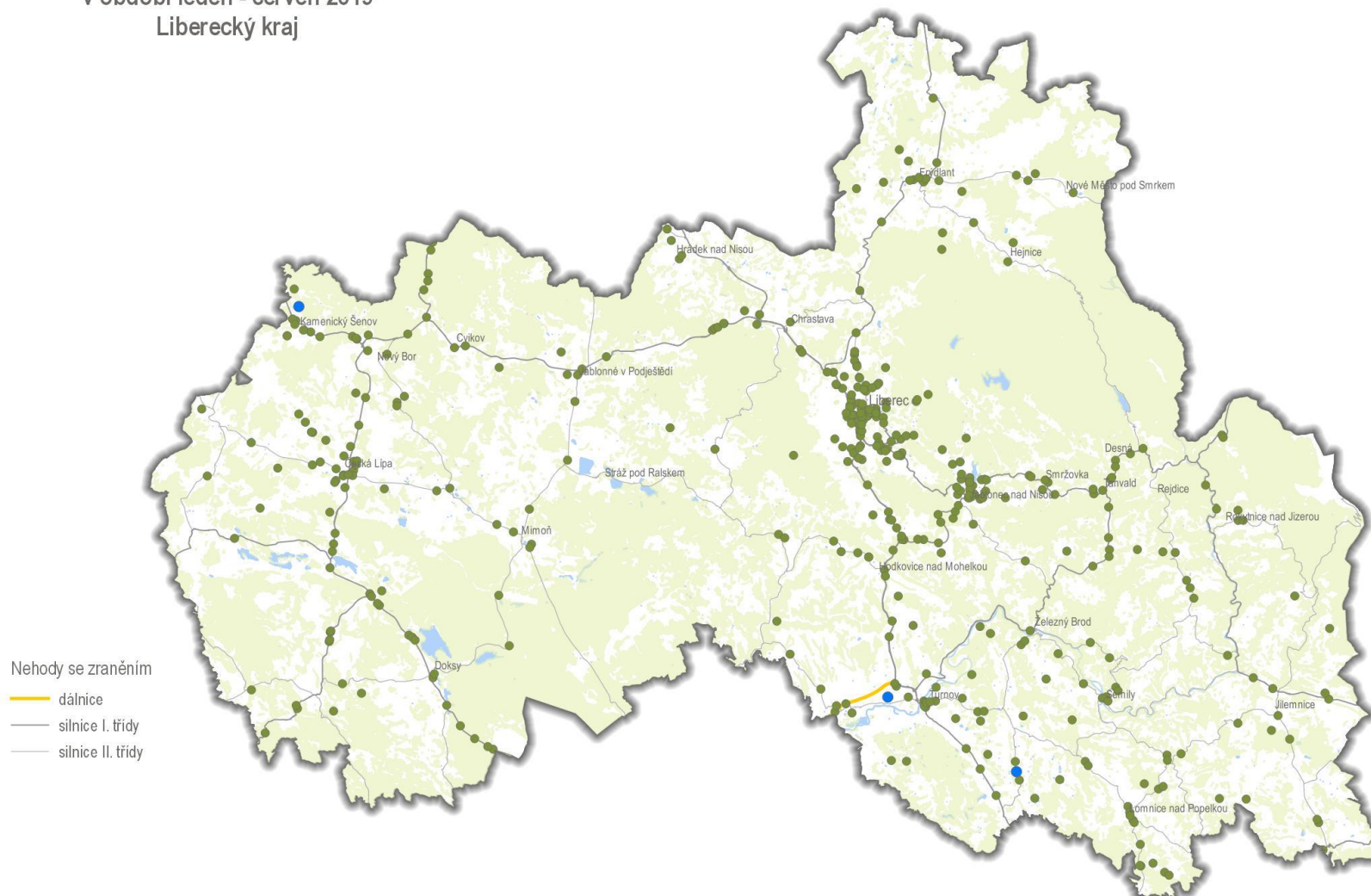
- Nehody se zraněním
- dálnice
 - silnice I. třídy
 - silnice II. třídy

0 10 20 30 40 50 km



POLICEJNÍ PREZIDIUM ČESKÉ REPUBLIKY
Ředitelství služby dopravní policie
© 2019
Data poskytl: PČR, OpenStreetMap

Osobní nehody
v období leden - červen 2019
Liberecký kraj



- Nehody se zraněním
- dálnice
 - silnice I. třídy
 - silnice II. třídy



Osobní nehody
v období leden - červen 2019
Karlovarský kraj

