



Praha 10. dubna 2026

Počet listů: 11

Přílohy: 1/15

INFORMACE

o nehodovosti na pozemních komunikacích v České republice v období leden - březen 2026

V prvním čtvrtletí roku 2026 Policie České republiky šetřila 19 524 dopravních nehod. Při těchto nehodách bylo 78 osob usmrceno, 240 osob zraněno těžce a 4 513 osob zraněno lehce. Celková hmotná škoda odhadnutá policisty na místě dopravní nehody dosáhla 2 088,2 milionů Kč.

Porovnání základních ukazatelů s rokem 2025

Pokles v kategorii:

- těžce zraněných osob o 92 osob tj. o 27,7 %

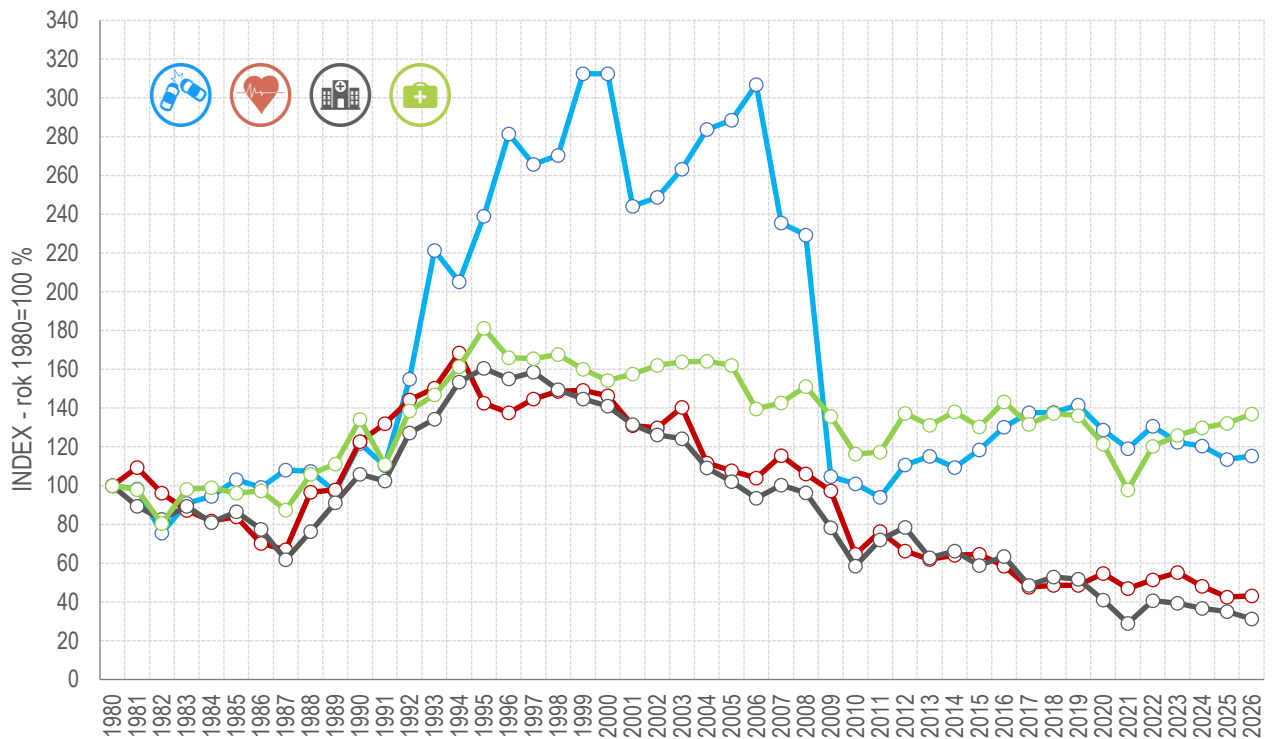
Nárůst v kategorii:

- počet nehod o 79 nehod tj. o 0,4 %
- usmrcených osob o 5 osob tj. o 6,8 %
- lehce zraněných osob o 190 osob tj. o 4,4 %
- hmotná škoda o 359,5 mil. Kč tj. o 20,8 %

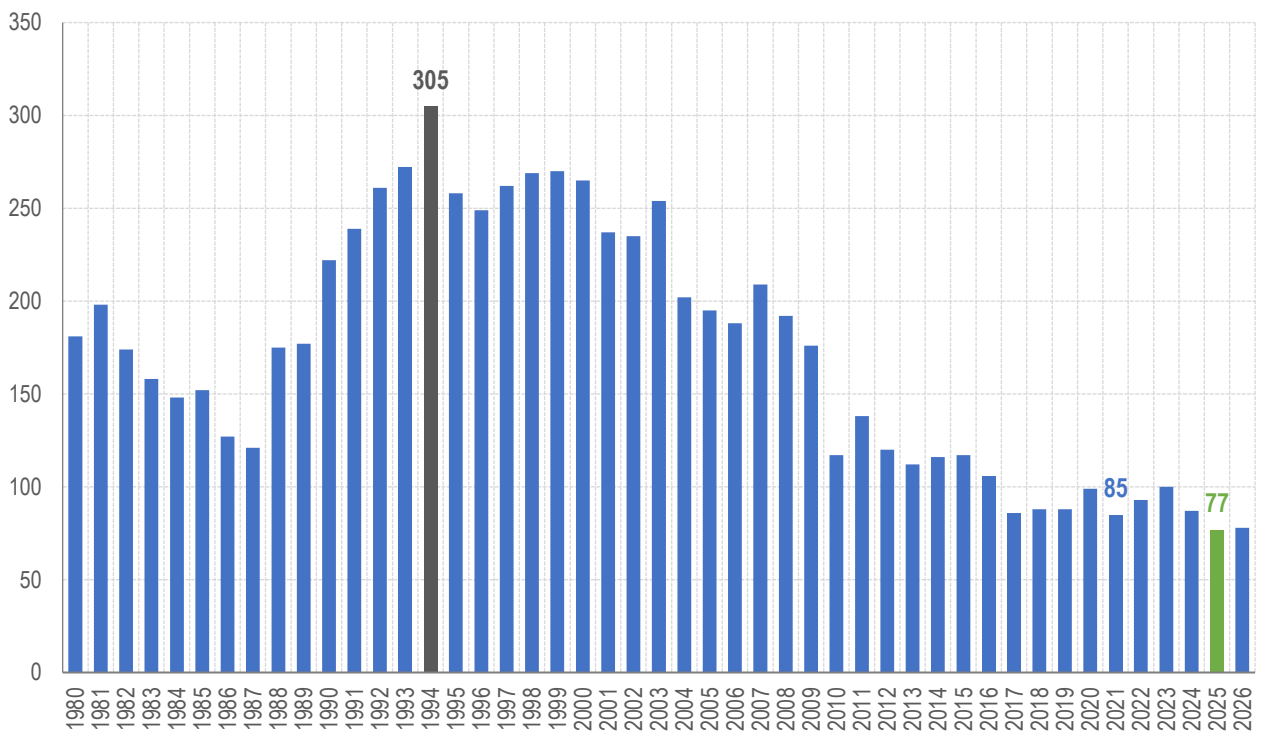
Počet osob usmrcených při nehodách od ledna do března 2026 byl v období od roku 1980 druhý nejnižší. Naopak nejvíce osob bylo při dopravních nehodách usmrceno v roce 1994 (305 usmrcených osob).

Počet těžce zraněných osob při nehodách byl ve sledovaném období od roku 1980 také druhý nejnižší. Nejvyšší počet těžce zraněných při dopravních nehodách byl vykázán v roce 1995 (1 234 těžce zraněných).

Vývoj počtu nehod a jejich následků za období leden - březen v ČR; od roku 1980



Vývoj počtu usmrcených osob za období leden - březen od roku 1980



Časové rozložení dopravních nehod

Nehody a následky po měsících, 2026	počet nehod	usmrceno	těžce zraněno	lehce zraněno	hmotná škoda
leden	7 069	23	64	1 524	786 464 200
únor	6 179	30	70	1 368	655 002 500
březen	6 276	25	106	1 621	646 762 100
Celkem	19 524	78	240	4 513	2 088 228 800

Nejvíce nehod se stalo v pátek (3 402 nehod), nejméně naopak v neděli (1 966). Počty nehod oproti roku 2025 poklesly nejvíce u střeďechých nehod. K poklesu počtu usmrcených při dopravních nehodách došlo nejvýrazněji také u střeďechých nehod (o 6 usmrcených méně).

Den v týdnu	počet nehod	rozdíl nehod oproti roku 2025	počet usmrcených	rozdíl usmrcených oproti roku 2025
Pondělí	3 248	237	14	2
Úterý	3 010	403	13	4
Středa	2 735	-286	9	-6
Čtvrtek	2 891	-285	8	1
Pátek	3 402	117	12	2
Sobota	2 272	-57	12	0
Neděle	1 966	-50	10	2

Nejvíce dopravních nehod šetřili policisté v pátek 9. ledna 2026 (447 nehod), nejméně v neděli 29. března 2026 (113 nehod). Nejtragičtějším dnem ve sledovaném období byla sobota 28. února 2026, kdy následkem dopravních nehod vyhaslo 5 životů. V prvních třech měsících roku 2026 zaznamenali policisté celkem 40 dnů bez usmrcení při dopravních nehodách.

Osoby usmrcené při dopravních nehodách

V prvních třech měsících roku 2026 bylo při dopravních nehodách usmrceno 30 řidičů osobních automobilů, 16 chodců, 8 cyklistů, 8 spolujezdců v osobním automobilu, další kategorie jsou uvedeny v tabulce.

počet usmrcených	Kategorie osoby	rozdíl
30	řidič osobního vozidla	-3
16	chodec	-2
8	spolujezdec v osobním vozidle	-3
8	cyklista	5
5	řidič motocyklu	4
5	řidič nákladního vozidla	1
2	řidič koloběžky	2
1	spolujezdec na motocyklu	1
1	spolujezdec v nákladním vozidle	1
1	řidič nákladního vozidla s přívěsem	1
1	řidič jiného motorového vozidla	0
0	spolujezdec v jiném motorovém vozidle	-2
0	spolujezdec na koloběžce	0
78	CELKEM	5

Dopravní nehody dle zavinění

Řidiči motorových vozidel zavinili 94,5 % dopravních nehod, při nichž přišlo o život 66 osob, což představuje pokles usmrčených oproti roku 2025 o 3 osoby.

Nehody podle zavinění	počet nehod	tj. % z celkového počtu nehod	rozdíl nehod oproti roku 2025	usmrčeno osob	tj. % z celkového počtu usmrčených	rozdíl usmrčených oproti roku 2025
řidičem motorového vozidla	18 453	94,5	1 320	66	84,6	-3
řidičem nemotorového vozidla	369	1,9	4	6	7,7	5
z toho dětmi	28	0,1	2	0	0,0	0
chodcem	209	1,1	35	5	6,4	2
z toho dětmi	78	0,4	14	1	1,3	1
jiným účastníkem	28	0,1	-18	0	0,0	0
závadou komunikace	83	0,4	44	0	0,0	0
technickou závadou vozidla	27	0,1	9	0	0,0	0
lesní zvěří, domácím zvířetem	275	1,4	-1 322	0	0,0	0
jiné zavinění	80	0,4	7	1	1,3	1

Příčiny dopravních nehod

Co se týče příčin dopravních nehod zaviněných řidiči motorových vozidel, na počtu dopravních nehod se v období od ledna do března 2026 nejvýrazněji podílí nesprávný způsob jízdy (66,9 % nehod), při těchto nehodách bylo usmrčeno 34 osob a jedná se tak zároveň o nejtragičtější příčinu nehod ve sledovaném období.

Hlavní příčina nehody (jen řidiči mot. vozidel)	počet nehod	podíl na celkovém počtu nehod	usmrčeno osob	podíl na celkovém počtu usmrčených	rozdíl usmrčených oproti roku 2025
nepřiměřená rychlost	3 734	20,3	19	28,8	3
nesprávné předjíždění	213	1,2	2	3,0	-5
nedání přednosti	2 147	11,7	11	16,7	2
nesprávný způsob jízdy	12 316	66,9	34	51,5	-3

Nejčtenější příčinou nehod řidičů motorových vozidel bylo v prvních třech měsících roku 2026 nevěnování se plně řízení vozidla (21,1 %), nepřizpůsobení rychlosti stavu vozovky (14 %) a nesprávné otáčení nebo couvání (11,7 %).

Pořadí	Nejčtenější příčiny nehod zaviněných řidiči motorových vozidel	počet nehod
1.	řidič se plně nevěnoval řízení vozidla	3 887
2.	nepřizpůsobení rychlosti stavu vozovky	2 577
3.	nesprávné otáčení nebo couvání	2 155
4.	nezvládnutí řízení vozidla	1 269
5.	vyhýbání bez dostatečného bočního odstupu	1 256
6.	jiný druh nesprávné jízdy	1 143
7.	nedodržení bezpečné vzdálenosti za vozidlem	758
8.	bezohledná, agresivní, neohleduplná jízda	712
9.	nedání přednosti upravené dopravní značkou "DEJ PŘEDNOST V JÍZDĚ!"	667
10.	nepřizpůsobení rychlosti dopravně technickému stavu vozovky	571

Nejtragičtější příčinou nehod řidičů motorových vozidel bylo nevěnování se řízení vozidla (14 usmrčených, 21,2 %), nepřizpůsobení rychlosti stavu vozovky (7 usmrčených, 10,6 %).

Pořadí	Nejtragičtější příčiny nehod zaviněných řidiči motorových vozidel	počet usmrcených
1.	řidič se plně nevěnoval řízení vozidla	14
2.	nepřizpůsobení rychlosti stavu vozovky	7
3.	bezohledná, agresivní, neohleduplná jízda	5
4.	nepřizpůsobení rychlosti dopravně technickému stavu vozovky	5
5.	přejetí do protisměru	5
6.	nezvládnutí řízení vozidla	4
7.	nepřizpůsobení rychlosti vlastnostem vozidla a nákladu	4
8.	nedání přednosti upravené dopravní značkou "DEJ PŘEDNOST V JÍZDĚ!"	3
9.	nedání přednosti při odbočování vlevo	3
10.	vjetí na nezpevněnou krajnici	3

Dopravní nehody podle druhu

Nejčtenějším druhem nehody byla v prvním čtvrtletí 2026 srážka s vozidlem zaparkovaným. Nejtragičtějším druhem je srážka s jedoucím nekolejovým vozidlem, při níž došlo k usmrcení 36 osob (o 7 osob více než v prvních třech měsících roku 2025).

Nehody podle druhu	počet nehod	rozdíl nehod oproti roku 2025	počet usmrcených	rozdíl usmrcených oproti roku 2025
srážka s jedoucím nekolejovým vozidlem	5 231	-35	36	7
srážka s vozidlem zaparkovaným	5 849	508	2	-2
srážka s pevnou překážkou	5 757	844	19	5
srážka s chodcem	660	-20	16	-2
srážka s lesní zvěří	225	-1 315	0	0
srážka s domácím zvířetem	78	-18	0	0
srážka s vlakem	26	-7	1	-2
srážka s tramvají	100	19	0	0
havárie	1 050	69	3	0
jiný druh nehody	548	34	1	-1

Dopravní nehody podle druhu vozidla

Celkem 10 606 dopravních nehod zavinili řidiči osobních automobilů bez přívěsu a při těchto nehodách bylo usmrceno 43 osob, tj. o 10 osob méně než v prvních třech měsících roku 2025. Celkem 4 320 (o 294 nehod více než ve shodném období roku 2025) zavinil řidič, který z místa nehody ujel.

Nehody podle druhu vozidla	počet nehod	rozdíl nehod	tj. rozdíl nehod v %	usmrceno osob	rozdíl usmrcených	tj. rozdíl usmrcených v %
motocykl	142	7	5,2	3	3	.
osobní automobil bez přívěsu	10 606	505	5,0	43	-10	-18,9
osobní automobil s přívěsem	35	-17	-32,7	0	0	.
nákladní automobil	2 280	306	15,5	12	1	9,1
nákladní automobil s přívěsem	118	40	51,3	1	1	.
nákladní automobil s návěsem	493	81	19,7	2	1	100,0
autobus	303	38	14,3	1	1	.
traktor	77	27	54,0	0	0	.
tramvaj	21	6	40,0	0	0	.
trolejbus	18	-5	-21,7	0	0	.
jiné motorové vozidlo	62	18	40,9	2	-1	-33,3
jízdní kolo	262	23	9,6	6	5	500,0
koloběžka	79	3	3,9	2	2	.

Nehody podle druhu vozidla	počet nehod	rozdíl nehod	tj. rozdíl nehod v %	usmrceno osob	rozdíl usmrcených	tj. rozdíl usmrcených v %
povoz, jízda na koni	0	-2	-100,0	0	0	.
jiné nemotorové vozidlo	1	1	.	0	0	.
vlak	0	0	.	0	0	.
nezjištěno, řidič ujel	4 320	294	7,3	0	-1	-100,0
jiný druh vozidla	5	-1	-16,7	0	0	.

Dopravní nehody zaviněné pod vlivem alkoholu

U 762 nehod (pokles o 93 nehod) bylo u viníka dopravní nehody zjištěno požití alkoholu. Drogy byly zjištěny u řidiče motorového vozidla v případě 91 dopravních nehod.

Nehody zaviněné pod vlivem alkoholu nebo jiných návykových látek	počet nehod	rozdíl nehod oproti roku 2025	počet usmrcených	rozdíl usmrcených oproti roku 2025
Alkohol u viníka do 0,24‰	42	5	0	0
Alkohol u viníka 0,24 až 0,5‰	53	-14	0	0
Alkohol u viníka 0,6 až 0,8‰	56	14	1	1
Alkohol u viníka 0,8 až 1,0‰	39	3	0	-1
Alkohol u viníka 1,0 až 1,5‰	128	-30	0	-2
Alkohol u viníka 1,5‰ a více	444	-71	3	-1
Alkohol celkem	762	-93	4	-3
Drogy celkem	91	6	1	-1
Alkohol a drogy	21	-4	0	-2

Dopravní nehody dle místa

Z celkového počtu nehod a jejich následků došlo v obcích k:

- 72,5 % počtu nehod,
- 30,8 % usmrcení osob,
- 46,3 % těžkých zranění,
- 53,0 % lehkých zranění,
- 54,5 % vzniklých škod a
- 71,7 % nehod pod vlivem alkoholu.

Místo nehody	počet nehod	usmrceno osob	těžce zraněno	lehce zraněno	hmotná škoda v mil. Kč
V obci	14 159	24	111	2390	1138,9
<i>Index-rok 2025 = 100 %</i>	<i>103,88</i>	<i>120,00</i>	<i>56,35</i>	<i>98,15</i>	<i>115,74</i>
Mimo obec	5 365	54	129	2 123	949,4
<i>Index-rok 2025 = 100 %</i>	<i>92,26</i>	<i>101,89</i>	<i>95,56</i>	<i>112,45</i>	<i>127,47</i>
z toho dálnice	1052	9	16	207	274,4
<i>Index-rok 2025 = 100 %</i>	<i>129,56</i>	<i>180,00</i>	<i>76,19</i>	<i>138,93</i>	<i>154,52</i>

Nejvíce nehod se v období od ledna do března 2026 stalo na místních komunikacích a na silnicích II. třídy. K nejvyššímu poklesu počtu nehod v porovnání s loňským shodným obdobím došlo na silnicích II. třídy. Z pohledu následků na životě jsou nejtragičtější nehody na silnicích I. třídy (ve sledovaném období celkem 25 usmrcených osob).

Druh komunikace	počet nehod	rozdíl nehod oproti roku 2025	počet usmrcených	rozdíl usmrcených oproti roku 2025
dálnice	1 052	240	9	4
silnice I. třídy	2 158	-145	25	0
silnice II. třídy	2 492	-423	16	4
silnice III. třídy	2 425	-260	9	-10
místní komunikace	10 778	565	16	4
účelová komunikace - polní, lesní cesty apod.	41	1	2	2
účelová komunikace - ostatní	578	101	1	1

Dopravní nehody v krajích

K nejvyššímu počtu dopravních nehod došlo v prvních třech měsících roku 2026 na území Středočeského kraje (3 077 nehod). Následují hlavní město Praha a Moravskoslezský kraj. Nejvíce osob bylo usmrceno při dopravních nehodách na území Středočeského kraje.

Nehody a následky v krajích; rok 2026	počet nehod	usmrceno osob	těžce zraněno	lehce zraněno	hmotná škoda v tis. Kč
Hlavní město Praha	2 554	2	31	391	349 229
<i>Index - rok 2025=100 %</i>	<i>106,73</i>	<i>100,00</i>	<i>73,81</i>	<i>98,49</i>	<i>122,29</i>
Středočeský kraj	3 077	18	41	643	382 933
<i>Index - rok 2025=100 %</i>	<i>90,23</i>	<i>120,00</i>	<i>78,85</i>	<i>117,12</i>	<i>116,99</i>
Jihočeský kraj	1 173	7	17	353	143 814
<i>Index - rok 2025=100 %</i>	<i>124,13</i>	<i>53,85</i>	<i>47,22</i>	<i>108,95</i>	<i>180,35</i>
Plzeňský kraj	1 021	4	13	276	120 218
<i>Index - rok 2025=100 %</i>	<i>99,71</i>	<i>57,14</i>	<i>56,52</i>	<i>93,24</i>	<i>128,33</i>
Ústecký kraj	2 050	4	20	350	165 459
<i>Index - rok 2025=100 %</i>	<i>104,75</i>	<i>80,00</i>	<i>71,43</i>	<i>83,33</i>	<i>119,29</i>
Královéhradecký kraj	1 014	3	12	210	112 444
<i>Index - rok 2025=100 %</i>	<i>104,97</i>	<i>300,00</i>	<i>54,55</i>	<i>102,44</i>	<i>125,32</i>
Jihomoravský kraj	1 221	14	16	539	122 942
<i>Index - rok 2025=100 %</i>	<i>109,02</i>	<i>350,00</i>	<i>45,71</i>	<i>113,00</i>	<i>117,91</i>
Moravskoslezský kraj	2 208	3	16	415	203 121
<i>Index - rok 2025=100 %</i>	<i>98,62</i>	<i>42,86</i>	<i>55,17</i>	<i>100,00</i>	<i>113,90</i>
Olomoucký kraj	1 234	6	16	266	121 786
<i>Index - rok 2025=100 %</i>	<i>86,11</i>	<i>100,00</i>	<i>145,45</i>	<i>140,00</i>	<i>111,44</i>
Zlínský kraj	759	6	12	230	72 779
<i>Index - rok 2025=100 %</i>	<i>101,07</i>	<i>150,00</i>	<i>52,17</i>	<i>103,60</i>	<i>97,62</i>
Vysočina	833	4	23	258	97 485
<i>Index - rok 2025=100 %</i>	<i>113,80</i>	<i>133,33</i>	<i>575,00</i>	<i>89,90</i>	<i>123,91</i>
Pardubický kraj	869	4	7	208	73 081
<i>Index - rok 2025=100 %</i>	<i>110,28</i>	<i>133,33</i>	<i>53,85</i>	<i>85,95</i>	<i>119,00</i>
Liberecký kraj	972	3	7	231	77 331
<i>Index - rok 2025=100 %</i>	<i>82,16</i>	<i>150,00</i>	<i>140,00</i>	<i>113,79</i>	<i>104,22</i>
Karlovarský kraj	539	0	9	143	45 603
<i>Index - rok 2025=100 %</i>	<i>106,94</i>	<i>0,00</i>	<i>100,00</i>	<i>148,96</i>	<i>136,88</i>
Česká republika	19 524	78	240	4 513	2 088 228
<i>Index - rok 2025=100 %</i>	<i>100,41</i>	<i>106,85</i>	<i>72,29</i>	<i>104,40</i>	<i>120,79</i>

Osobní nehody v krajích

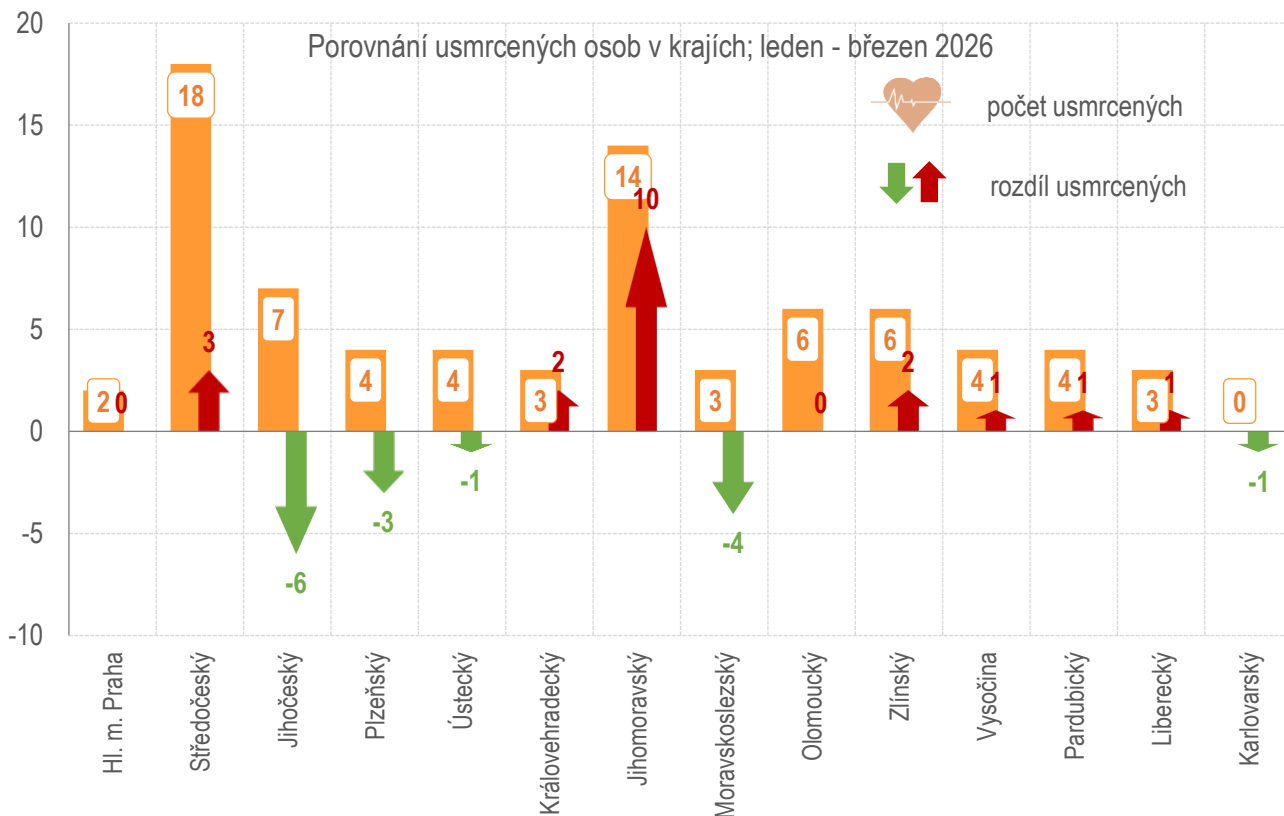
Podrobnější členění osobních nehod, tj. nehod s následky na životě a zdraví, dle krajů je uvedeno v následující tabulce.

kraj	počet nehod	usmrceno	těžce zraněno	lehce zraněno
Hl. m. Praha	372	2	31	391
Středočeský	555	18	41	643
Jihočeský	293	7	17	353
Plzeňský	236	4	13	276
Ústecký	313	4	20	350
Královéhradecký	176	3	12	210
Jihomoravský	453	14	16	539
Moravskoslezský	352	3	16	415
Olomoucký	235	6	16	266
Zlínský	203	6	12	230
Vysočina	230	4	23	258
Pardubický	171	4	7	208
Liberecký	176	3	7	231
Karlovarský	106	0	9	143
Česká republika	3 871	78	240	4 513

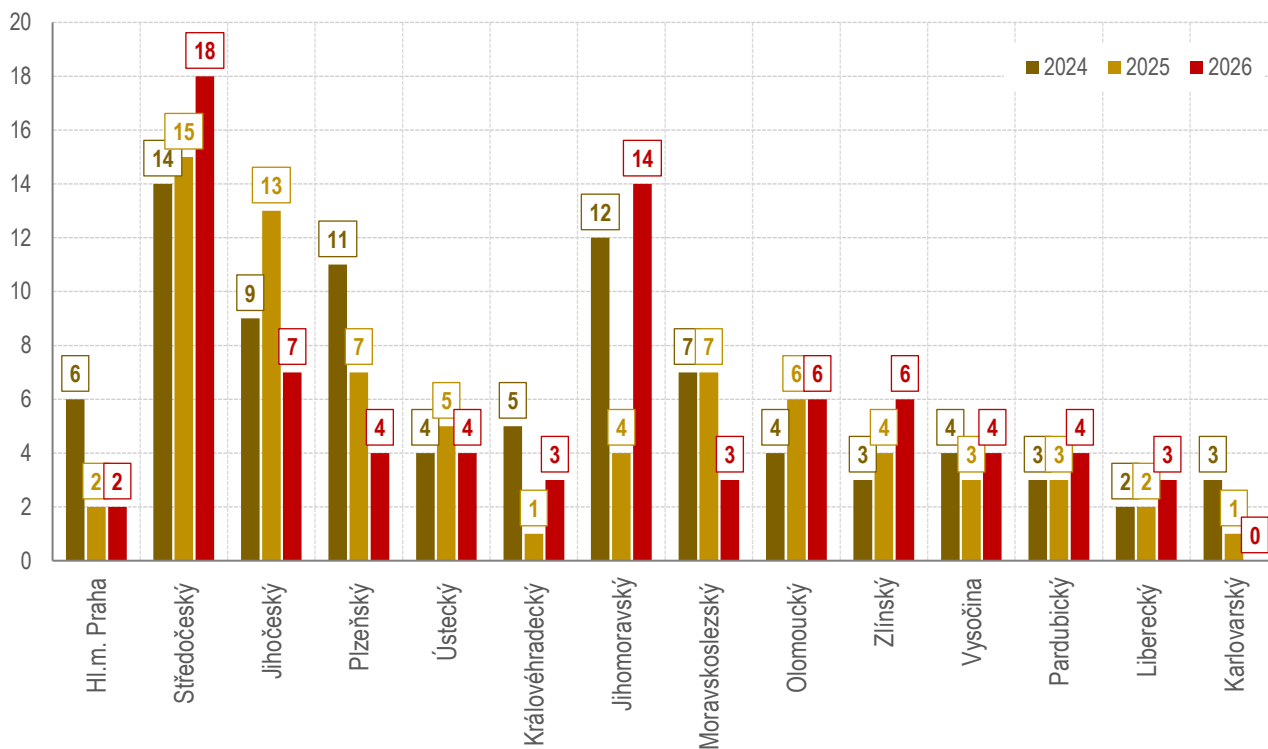
Dopravní nehody pod vlivem alkoholu a drog v krajích

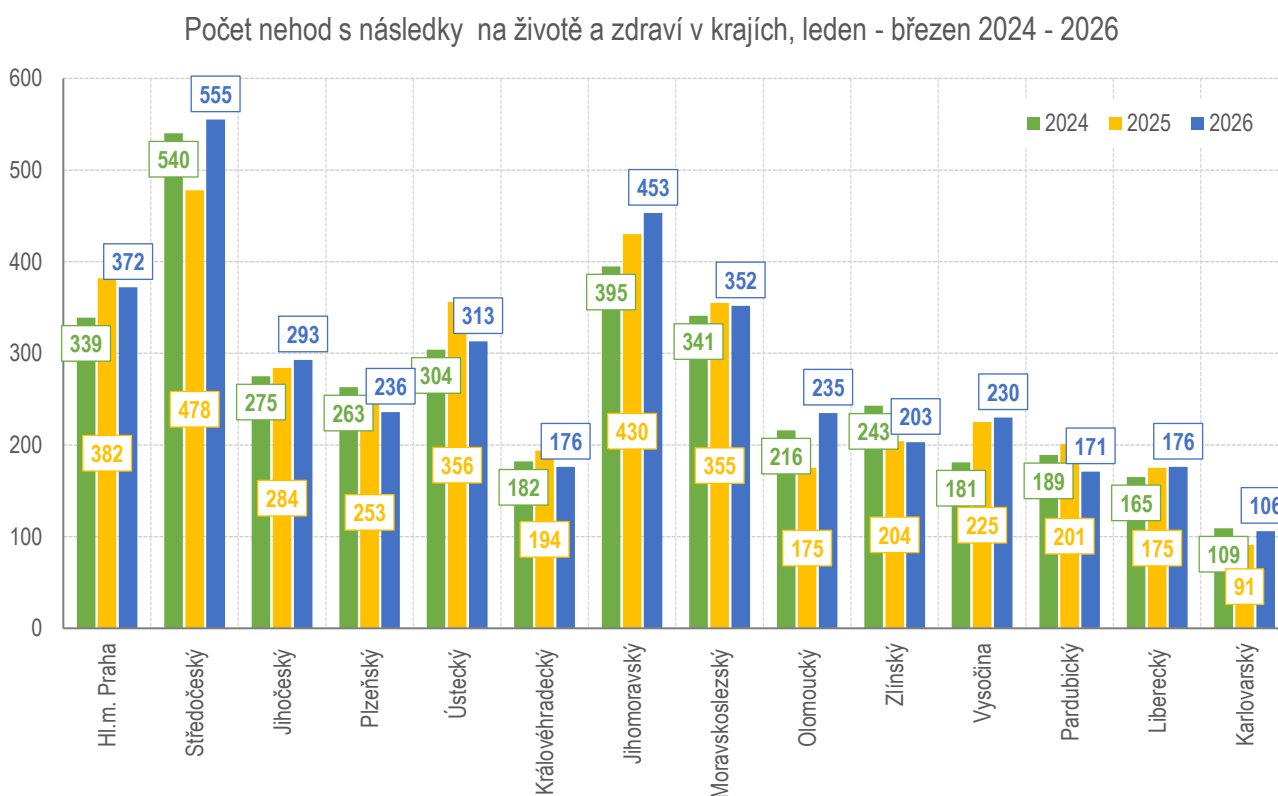
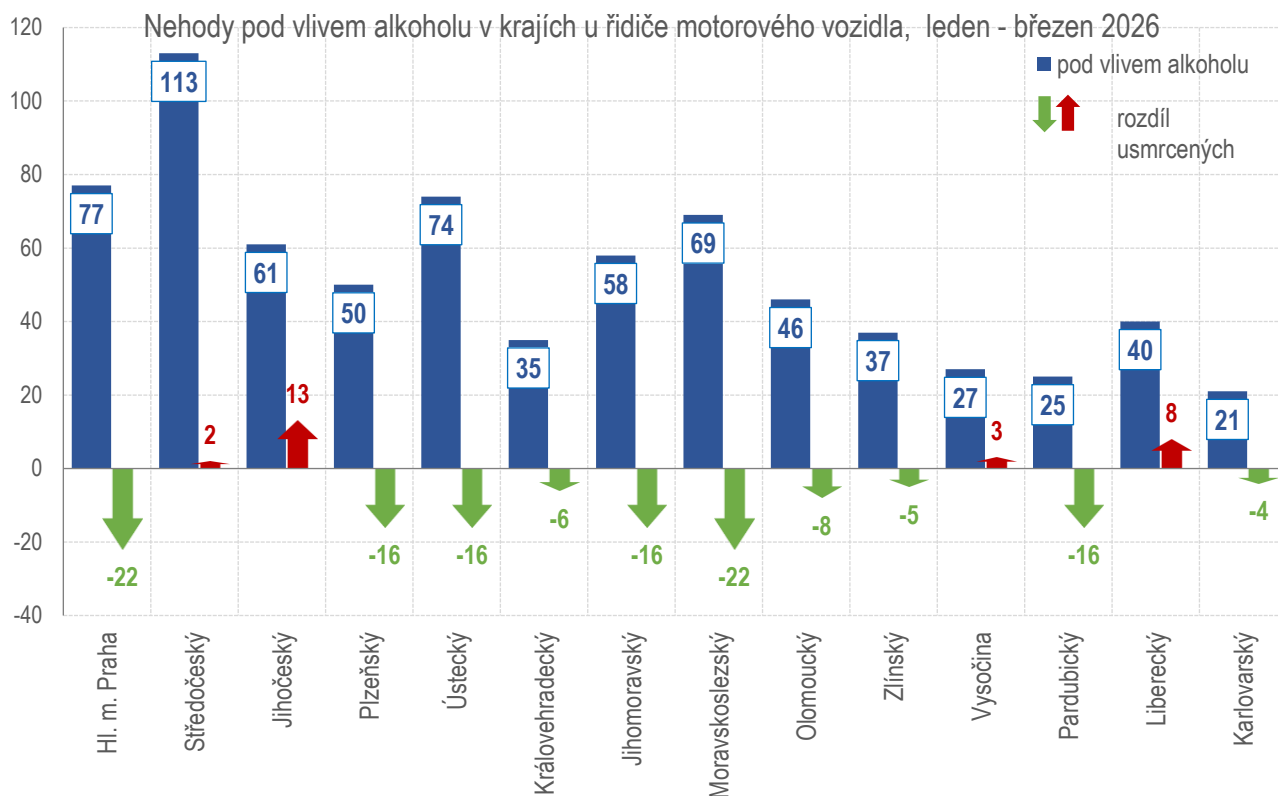
Nejvíce dopravních nehod pod vlivem alkoholu se v prvních třech měsících roku 2026 stalo na území Středočeského kraje (113 nehod). Drogy se u viníka dopravní nehody – řidiče motorového vozidla prokázaly také především ve Středočeském kraji a v hlavním městě Praze.

Alkohol a drogy u viníka - řidiče - dle krajů	celkem šetřeno událostí	celkem nehod	tj. % DN z událostí	"Euroformuláře"	tj % EU z událostí	z toho alkohol	tj. v %	z toho drogy	tj. %
Hl. m. Praha	3 448	2 554	74,1	894	25,9	77	2,23	12	0,35
Středočeský	3 893	3 077	79,0	816	21,0	113	2,90	13	0,33
Jihočeský	1 722	1 173	68,1	549	31,9	61	3,54	6	0,35
Plzeňský	1 836	1 021	55,6	815	44,4	50	2,72	9	0,49
Ústecký	2 625	2 050	78,1	575	21,9	74	2,82	9	0,34
Královéhradecký	1 285	1 014	78,9	271	21,1	35	2,72	7	0,54
Jihomoravský	2 596	1 221	47,0	1 375	53,0	58	2,23	9	0,35
Moravskoslezský	2 736	2 208	80,7	528	19,3	69	2,52	3	0,11
Olomoucký	1 734	1 234	71,2	500	28,8	46	2,65	6	0,35
Zlínský	983	759	77,2	224	22,8	37	3,76	4	0,41
Vysočina	1 558	833	53,5	725	46,5	27	1,73	3	0,19
Pardubický	1 135	869	76,6	266	23,4	25	2,20	3	0,26
Liberecký	1 367	972	71,1	395	28,9	40	2,93	6	0,44
Karlovarský	689	539	78,2	150	21,8	21	3,05	1	0,15
CELKEM	27 607	19 524	70,7	8 083	29,3	733	2,66	91	0,33

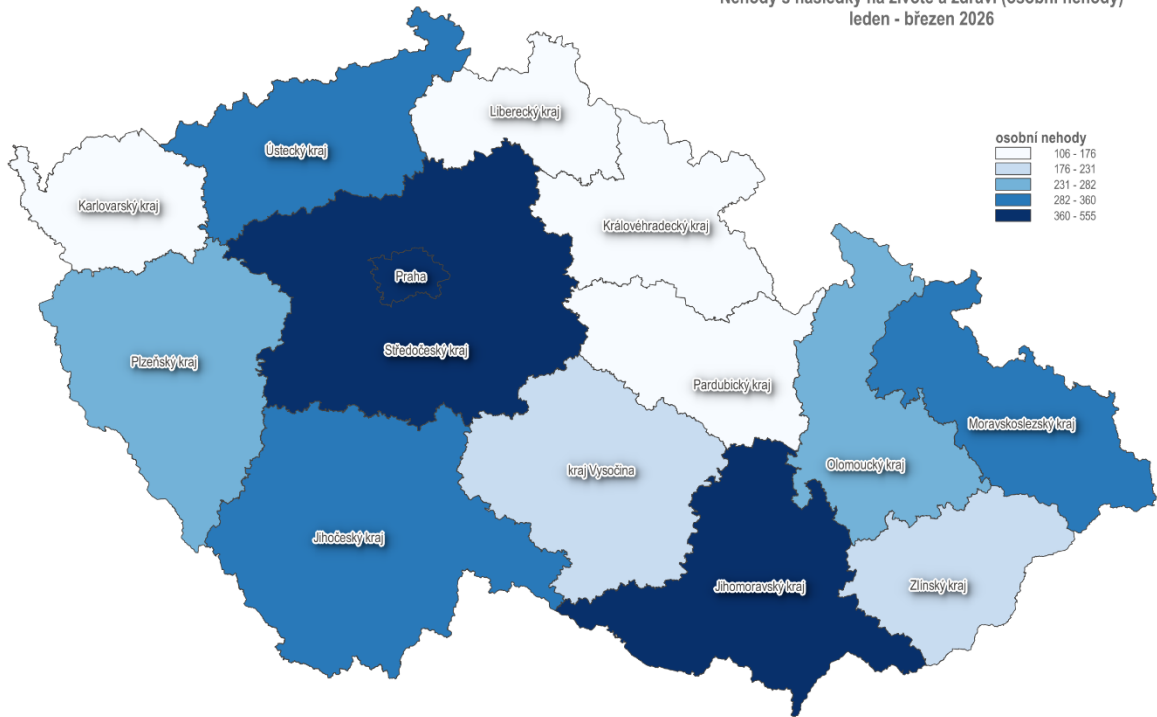


Počet usmrcených při nehodách v krajích, leden - březen 2024 - 2026

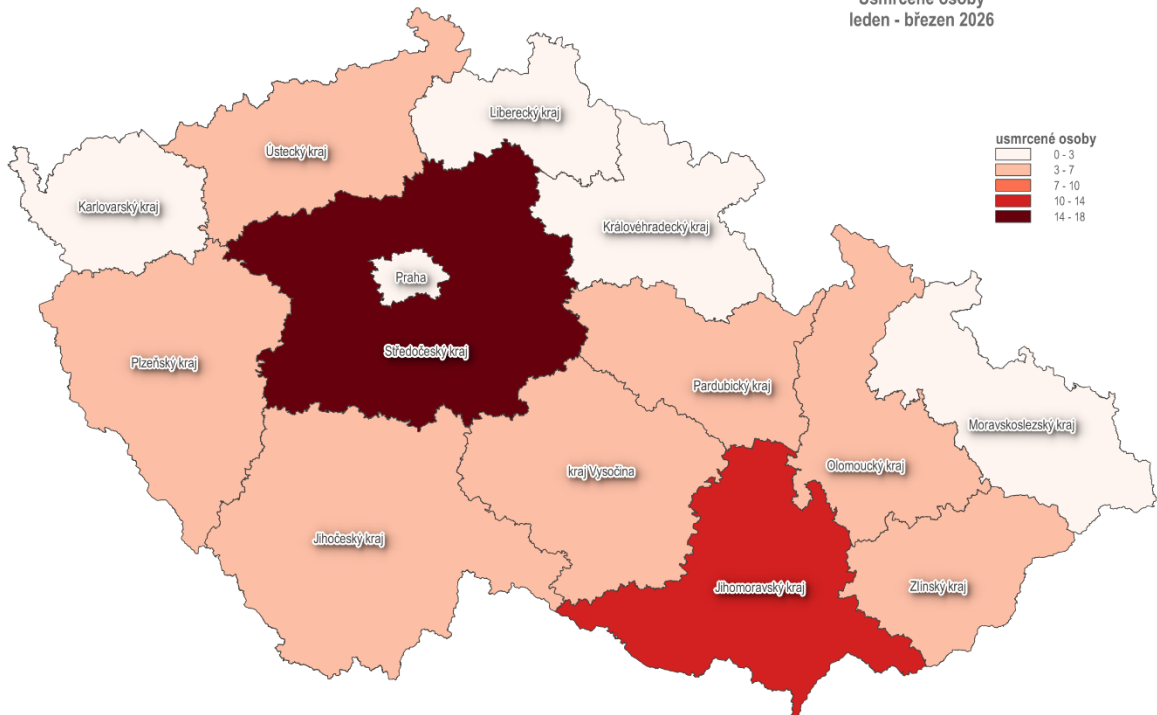




Nehody s následky na životě a zdraví (osobní nehody)
leden - březen 2026



Usmrcené osoby
leden - březen 2026



Zpracoval: *pplk. Ing. Jana PELEŠKOVÁ, pplk. Mgr. Martin KROUPA, tel. 974 834 223, 974 834 231*

plk. Mgr. Michal HODBOŮ
ředitel služby dopravní policie

schváleno elektronicky

Příloha

**Mapy nehod s následky na životě a zdraví v jednotlivých krajích České republiky
v období od ledna do března 2026**

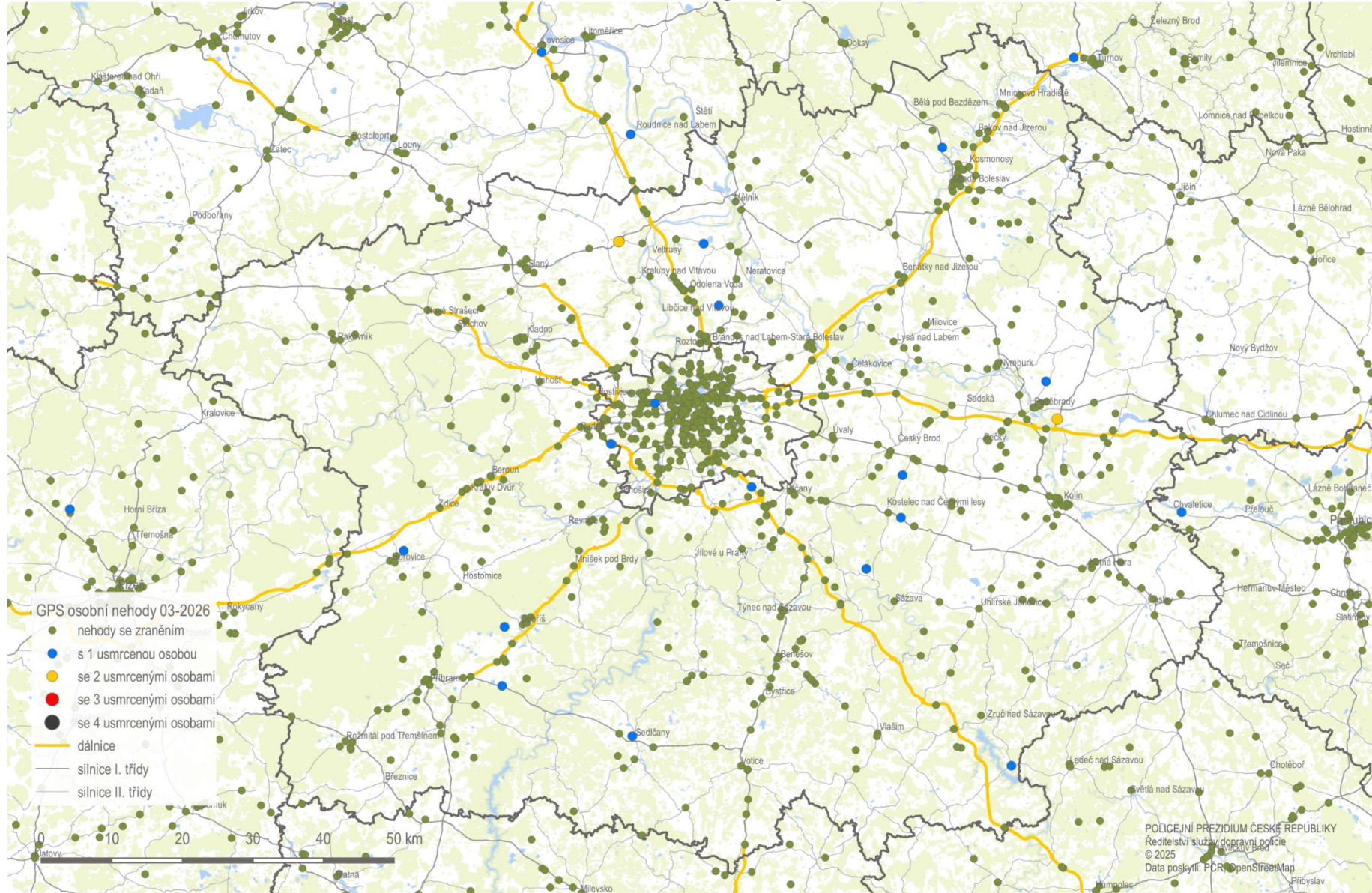
Nehody s následky na životě a zdraví (osobní nehody); leden - březen 2026

Praha

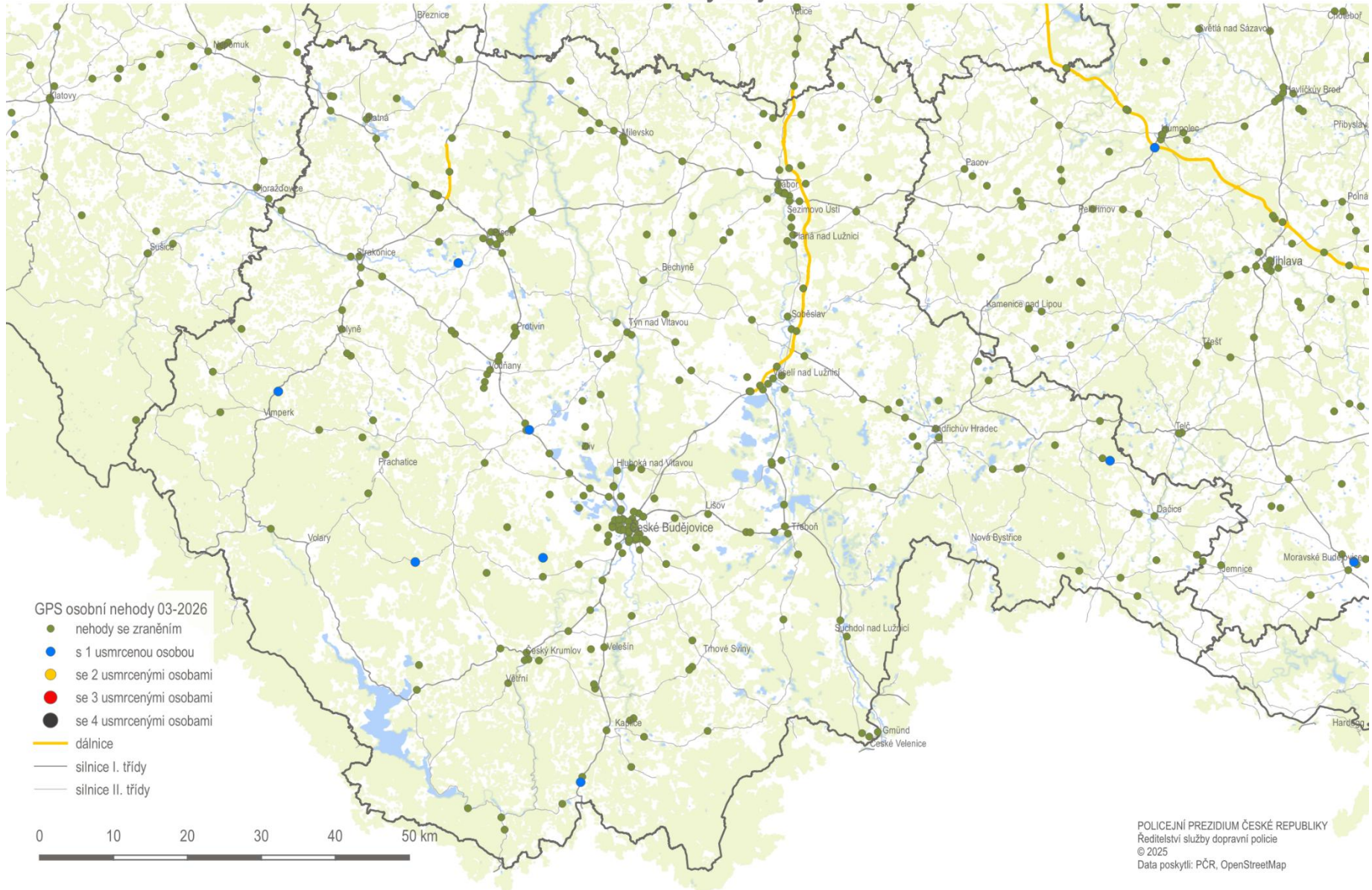


Nehody s následky na životě a zdraví (osobní nehody); leden - březen 2026

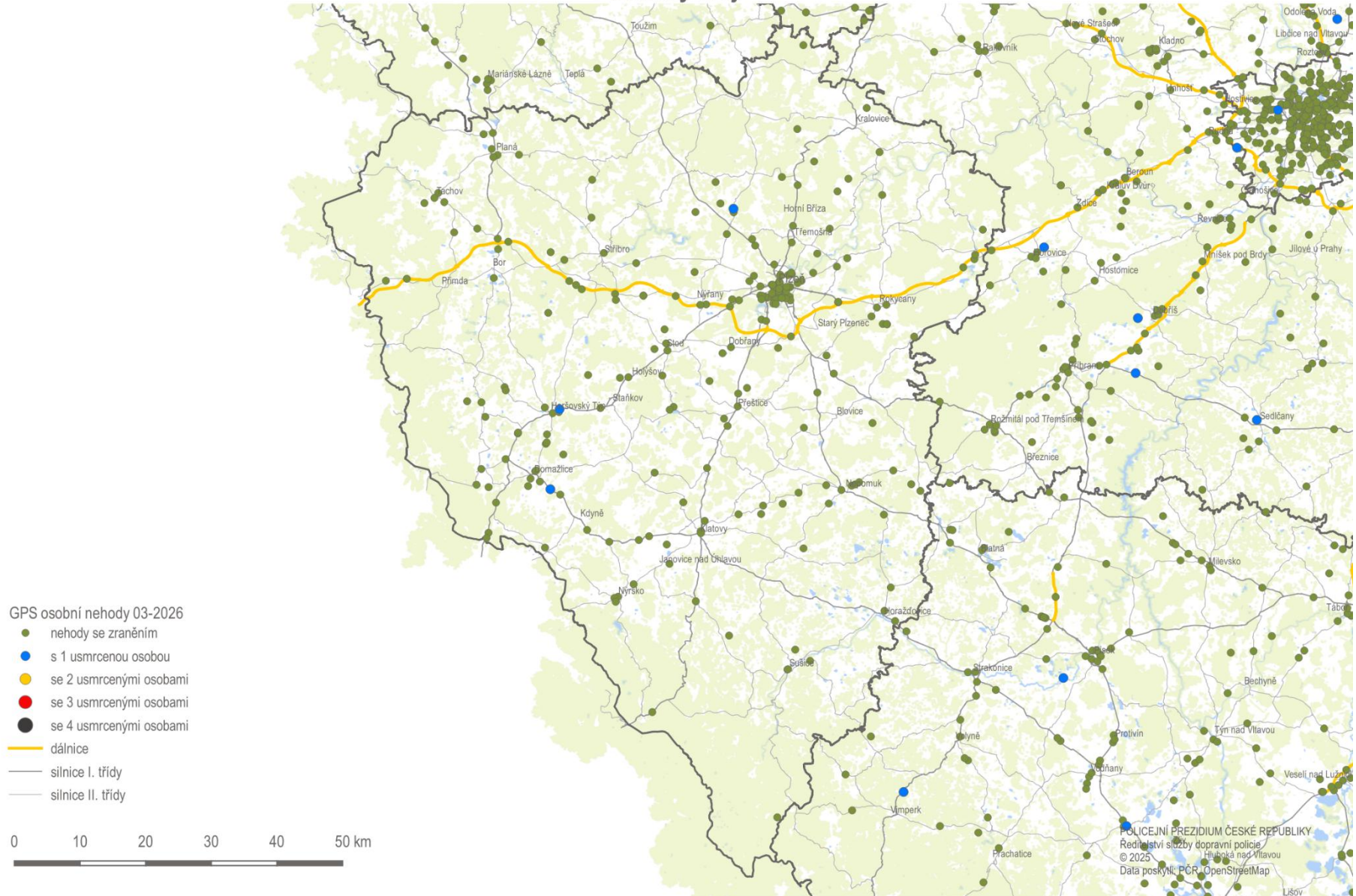
Středočeský kraj



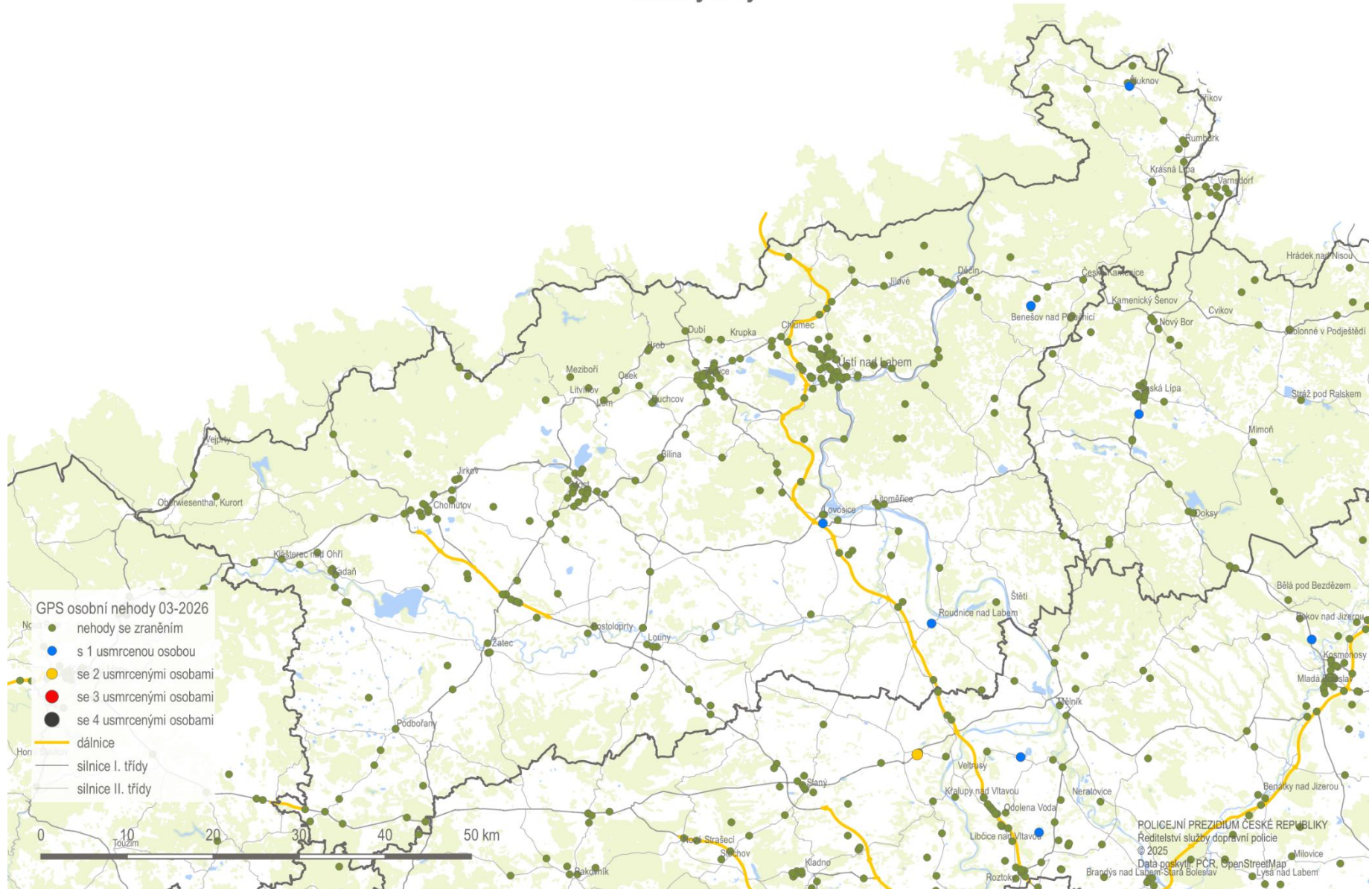
Nehody s následky na životě a zdraví (osobní nehody); leden - březen 2026 Jihočeský kraj



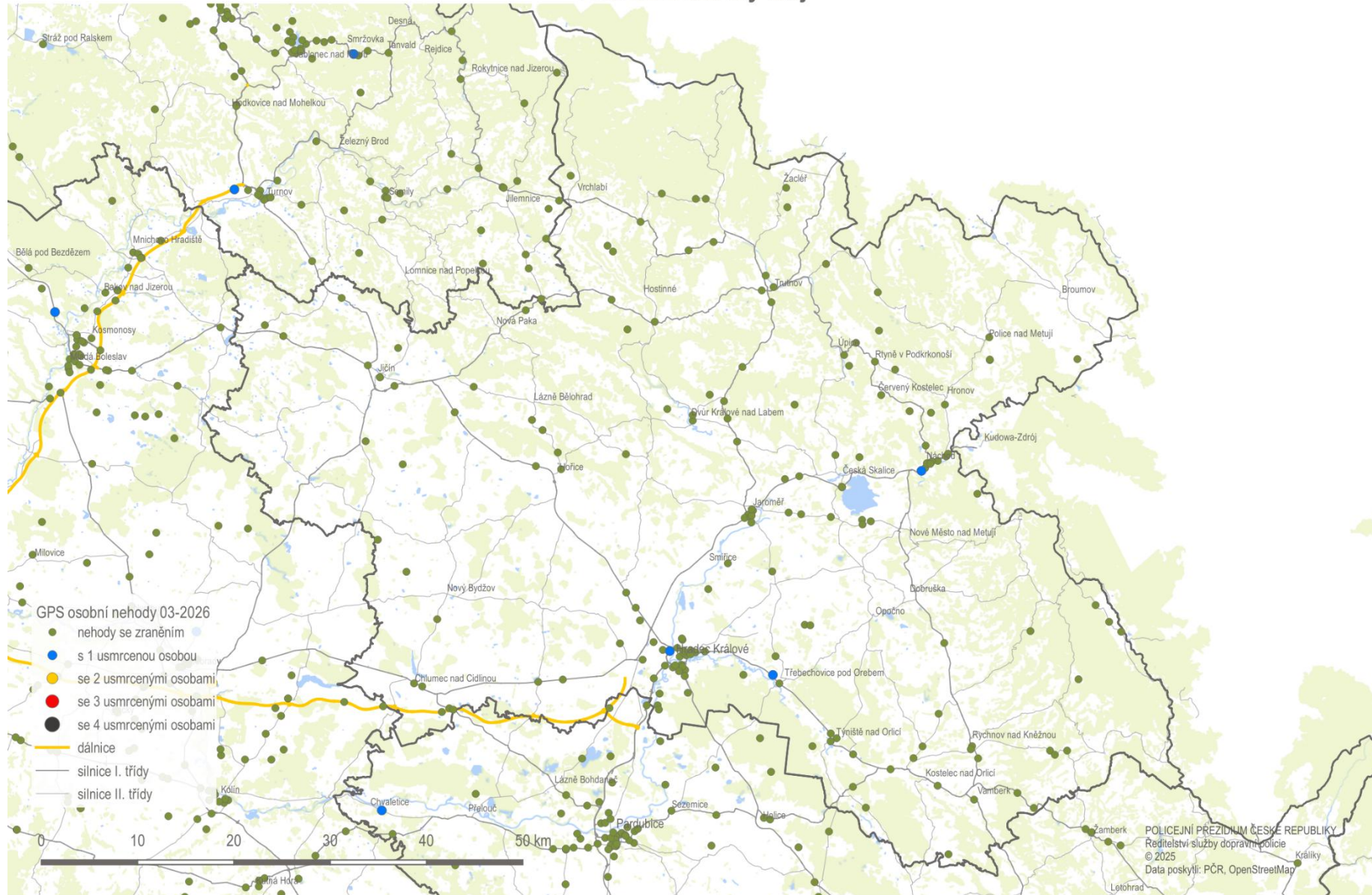
Nehody s následky na životě a zdraví (osobní nehody); leden - březen 2026 Plzeňský kraj



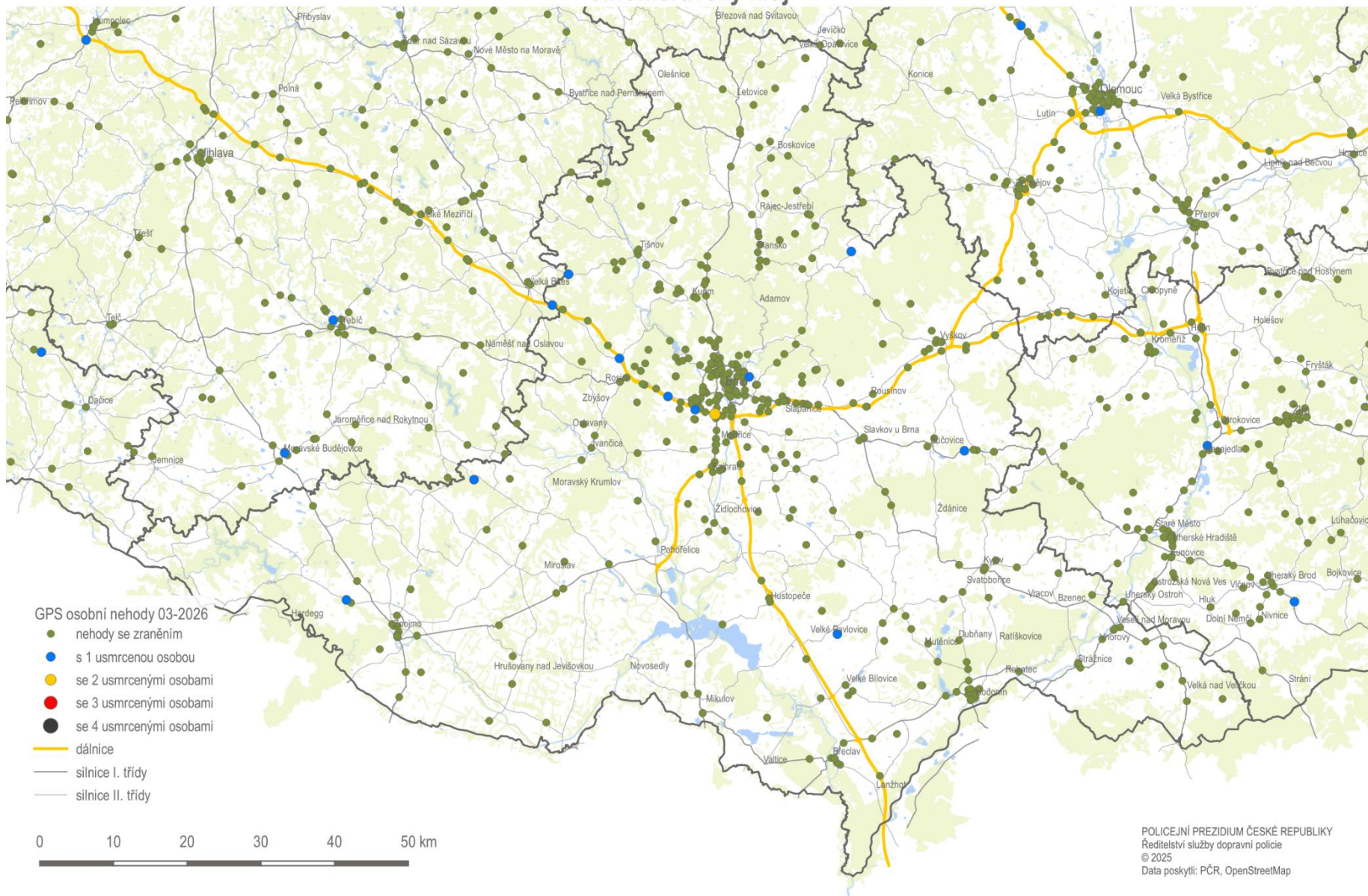
Nehody s následky na životě a zdraví (osobní nehody); leden - březen 2026 Ústecký kraj



Nehody s následky na životě a zdraví (osobní nehody); leden - březen 2026 Královéhradecký kraj



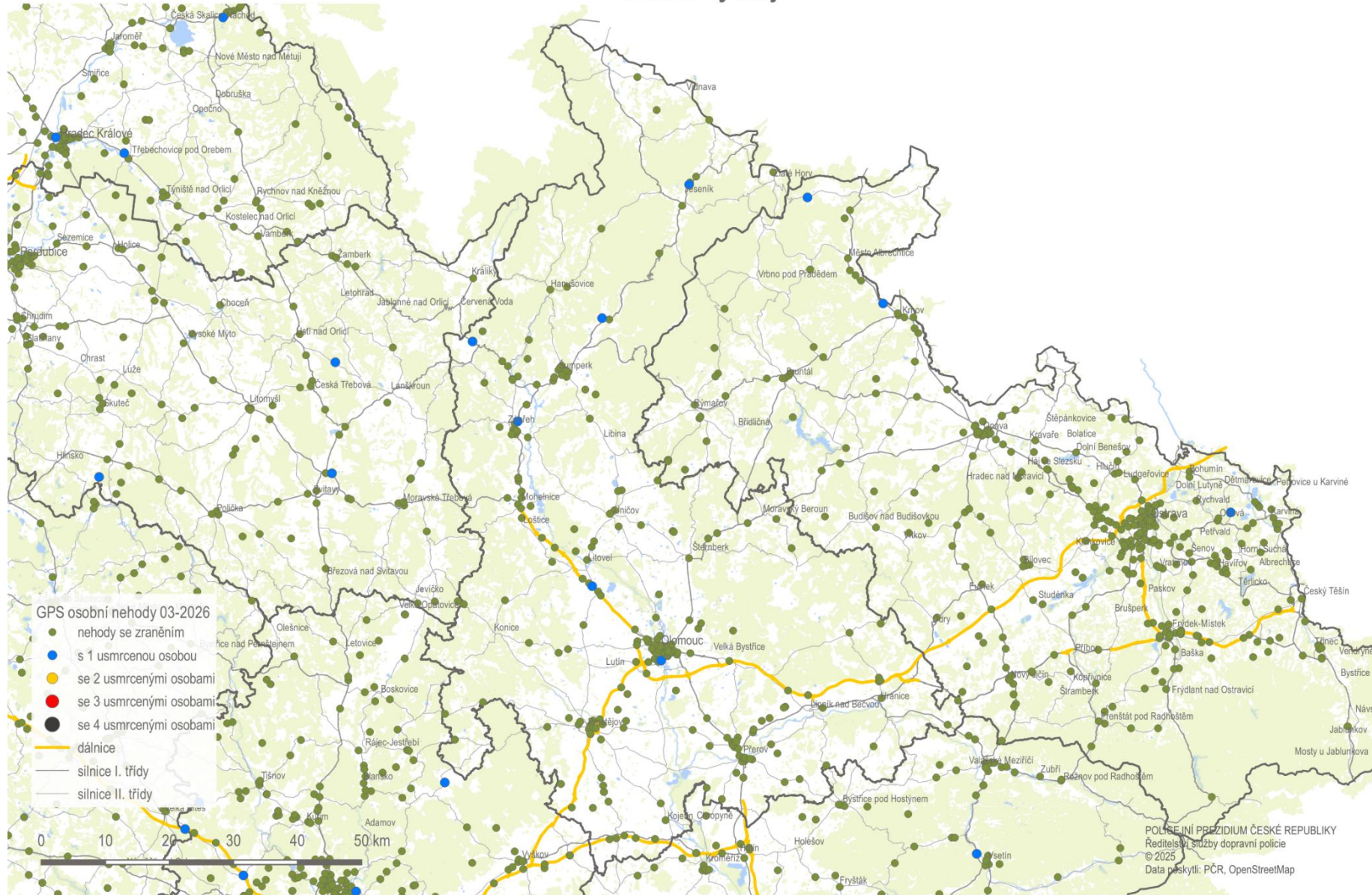
Nehody s následky na životě a zdraví (osobní nehody); leden - březen 2026 Jihomoravský kraj



Nehody s následky na životě a zdraví (osobní nehody); leden - březen 2026 Moravskoslezský kraj

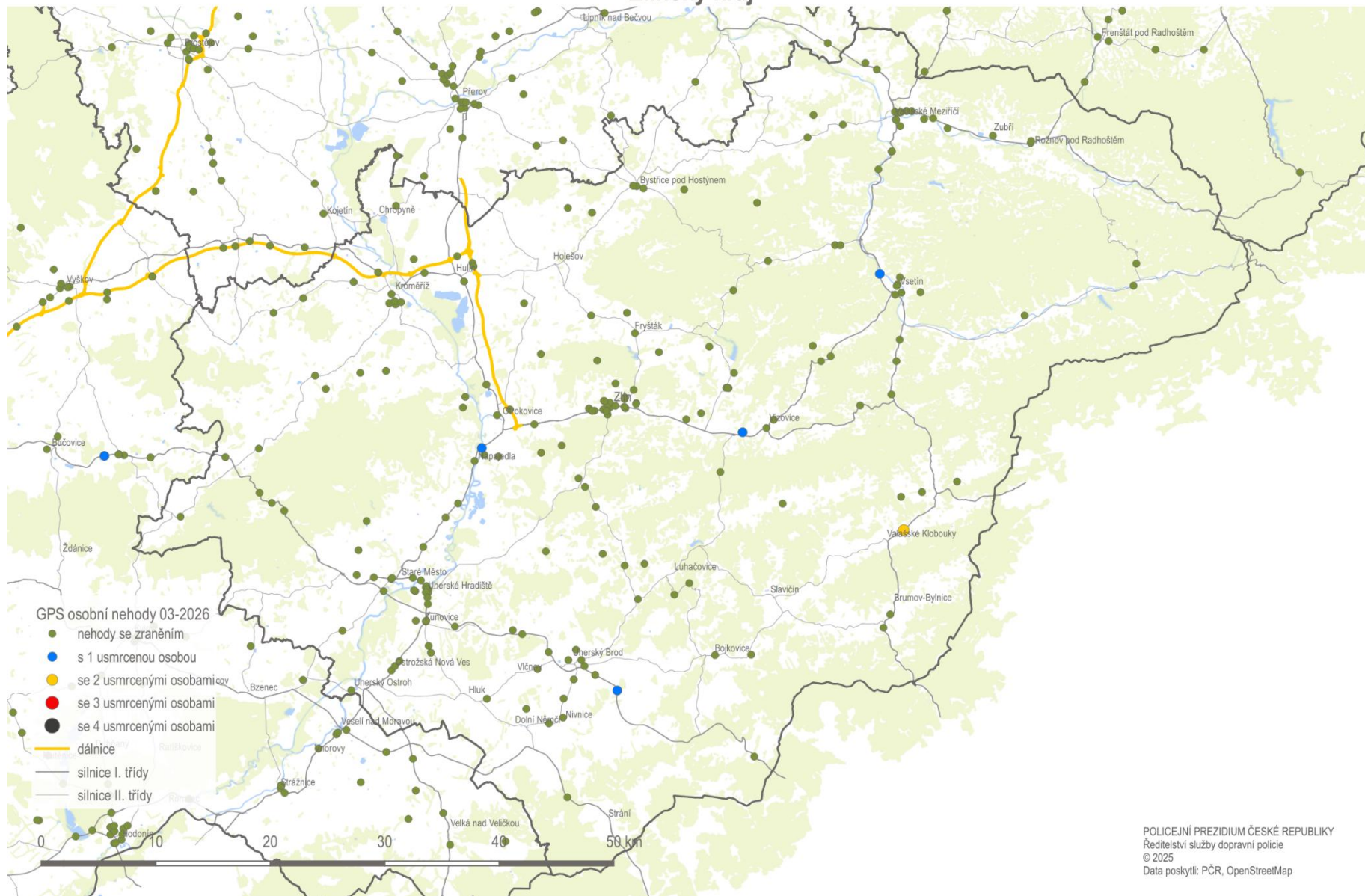


Nehody s následky na životě a zdraví (osobní nehody); leden - březen 2026 Olomoucký kraj

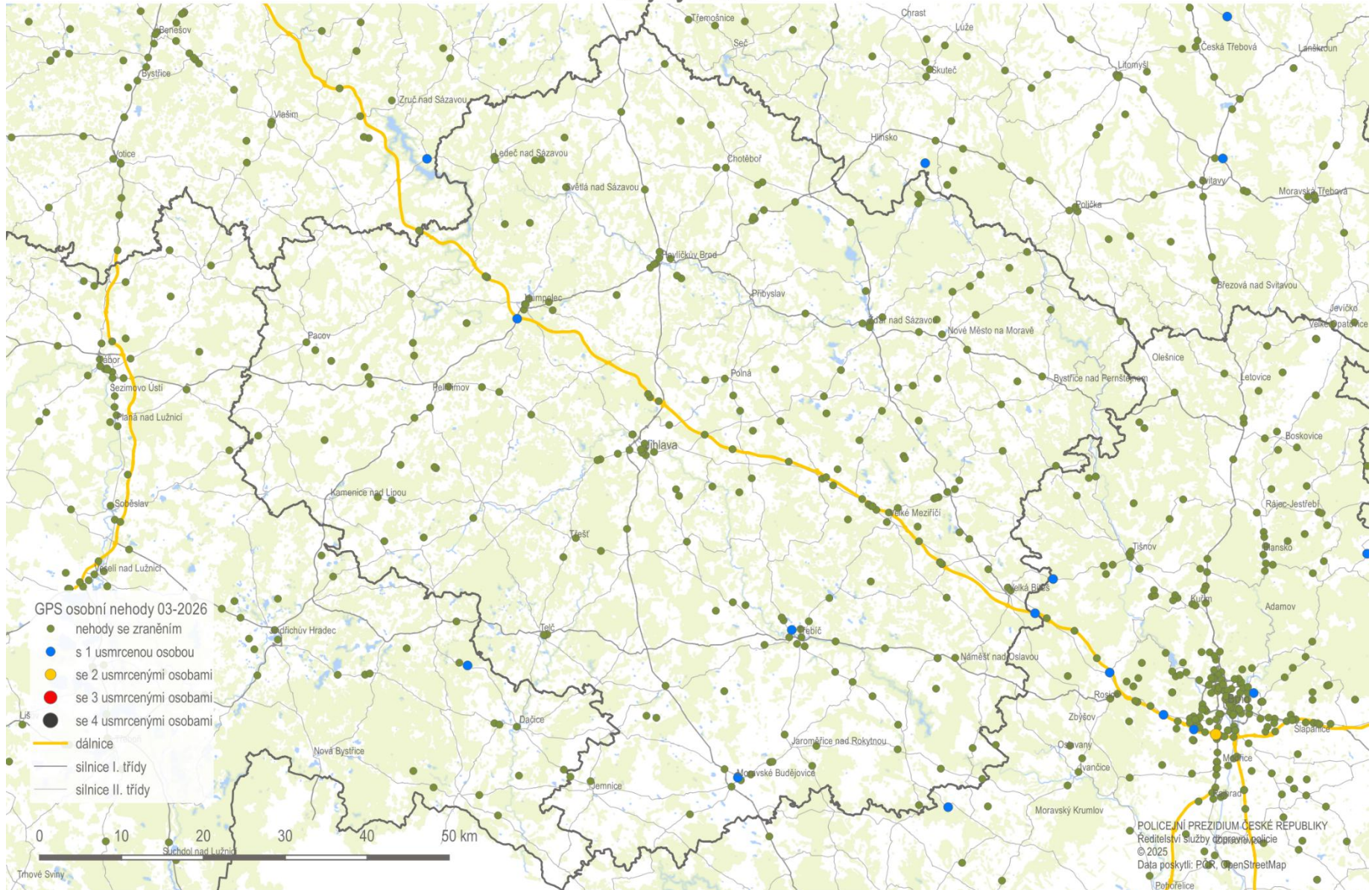


Nehody s následky na životě a zdraví (osobní nehody); leden - březen 2026

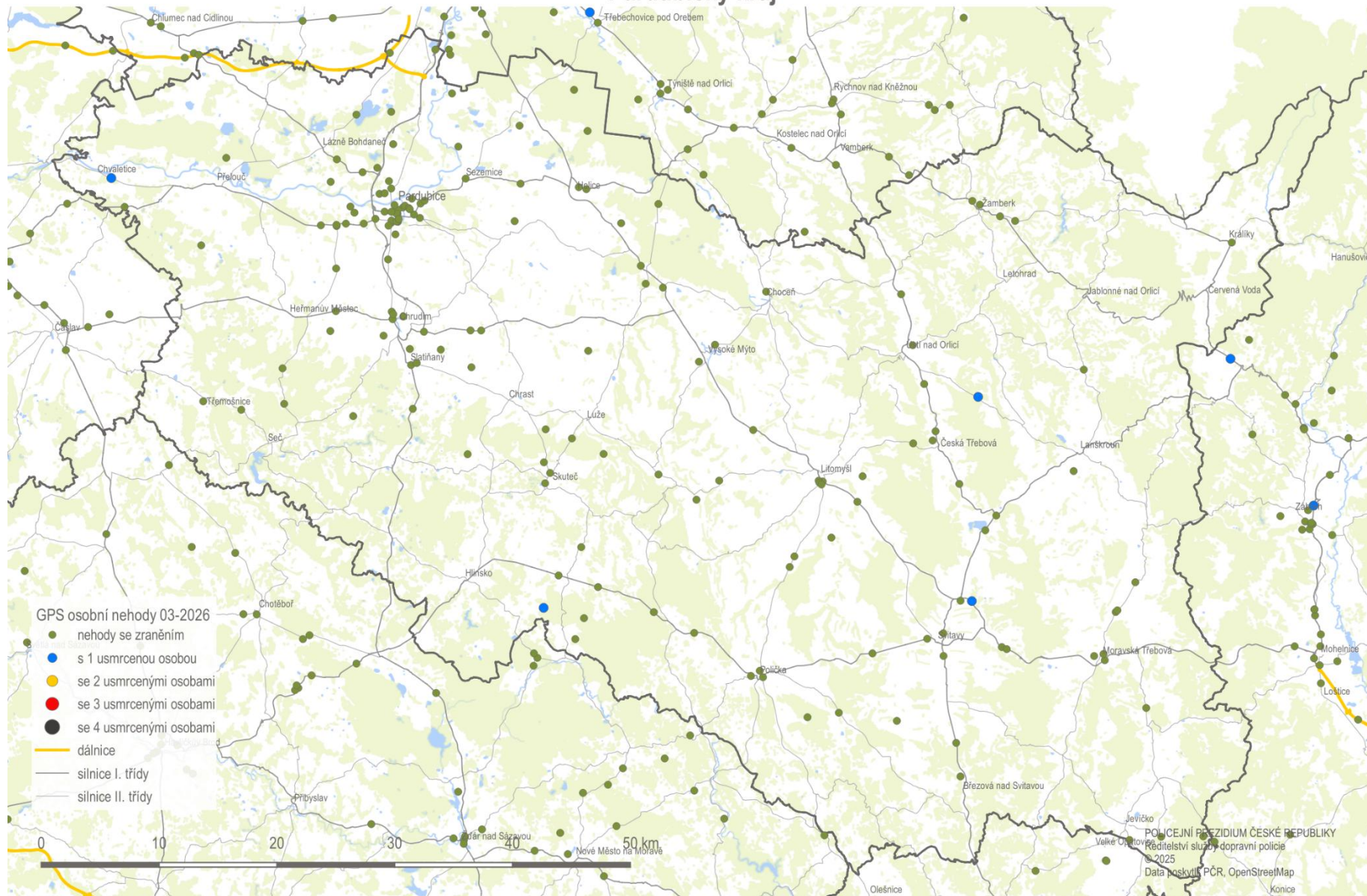
Zlínský kraj



Nehody s následky na životě a zdraví (osobní nehody); leden - březen 2026 kraj Vysočina



Nehody s následky na životě a zdraví (osobní nehody); leden - březen 2026 Pardubický kraj



Nehody s následky na životě a zdraví (osobní nehody); leden - březen 2026 Liberecký kraj



Nehody s následky na životě a zdraví (osobní nehody); leden - březen 2026 Karlovarský kraj

