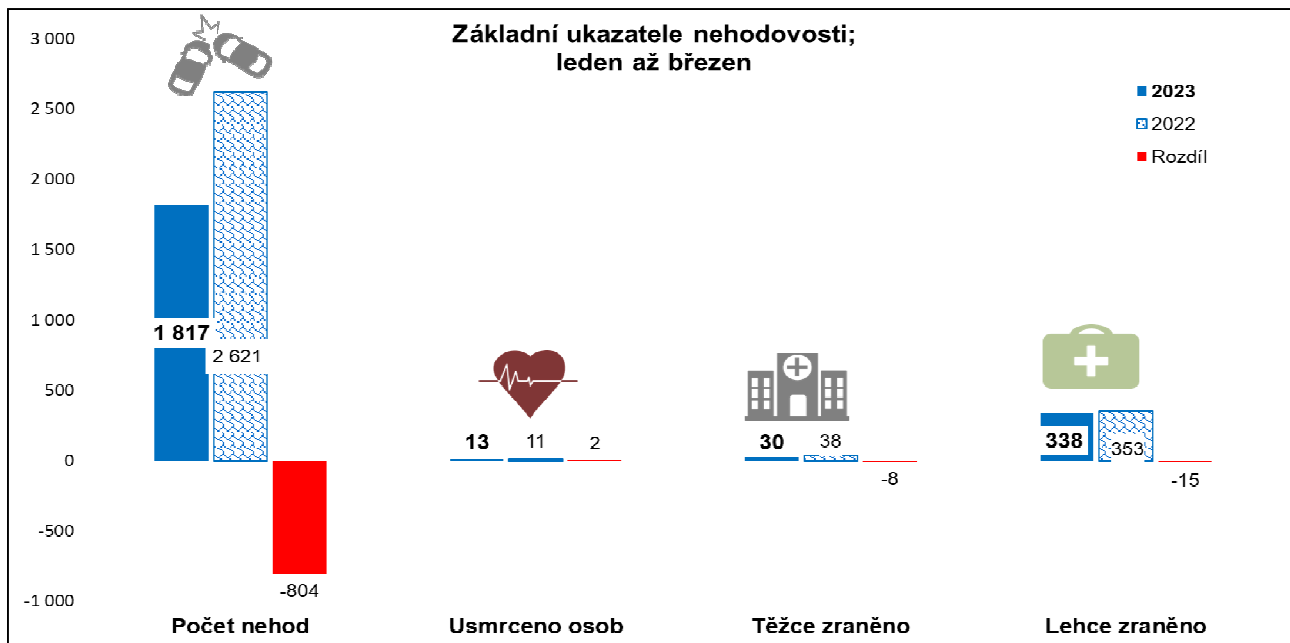




# INFORMACE

## o nehodovosti na pozemních komunikacích Ústeckého kraje za leden až březen 2023

Policie České republiky v působnosti Ústeckého kraje šetřila za první čtvrtletí roku 2023 celkem **1817 silničních dopravních nehod**, při kterých bylo **13 osob usmrceno, 30 osob těžce zraněno a 338 osob lehce zraněno**. Hmotná škoda odhadnutá policií na místě nehody je ve výši **130,56 mil. Kč**.



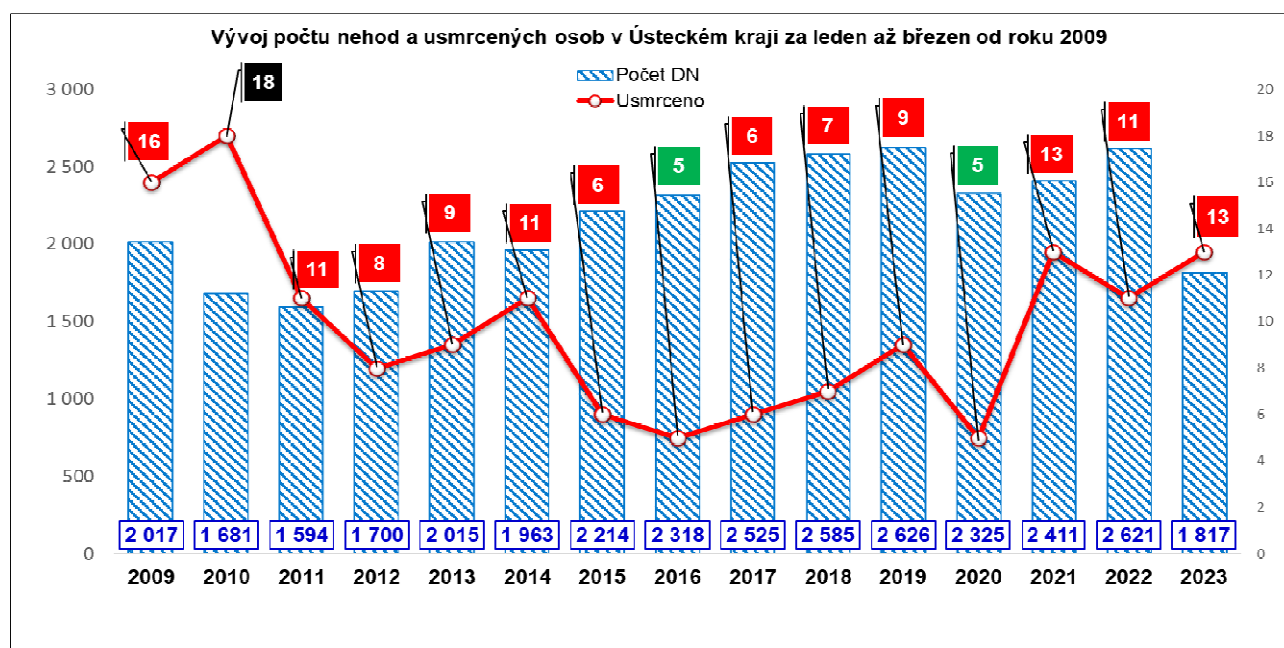
### Porovnání základních ukazatelů s I. čtvrtletím roku 2022:

- **Pokles zaznamenáváme v kategoriích:**
  - počet nehod o 804 nehod
  - těžce zraněných o 8 osob
  - lehce zraněných o 15 osob
  - odhad hmotné škody o 5,9 mil. Kč
- **Nárůst zaznamenáváme v kategoriích:**
  - usmrcené osoby o 2 osoby.

Počet osob usmrcených při nehodách, které se staly za leden až březen 2023 (dále jen „sledované období“), byl od roku 2009 spolu s rokem 2021 třetím nejvyšším po letech 2010 a 2009. Hranice 10 usmrcených osob byla překročena ještě v letech 2011, 2014 a 2022. Naopak za sledované období nejméně osob zemřelo v roce 2016 a 2020 a to „pouze“ 5 osob.

Co do počtu dopravních nehod, tak za sledované období zaznamenáváme jeho výrazný pokles (o 804 nehod méně). Poklesu oproti I. čtvrtletí roku 2022 lze přičíst nejen mírné zimní období, ale též výrazný nárůst dopravních nehod, které si jejich účastníci vyřešili bez účasti Policie ČR na tzv. „Záznam o nehodě“, viz § 47 zákona č. 361/2000 Sb., o provozu na pozemních komunikacích, ve znění pozdějších předpisů.

Vývoj nehod a usmrcených osob za leden až březen od roku 2009 je v následujícím grafu:



### Časové rozložení dopravních nehod

Nejvíce nehod se stalo v pátek (311 nehod), naopak nejméně pak v neděli (196 nehod). Ve srovnání s lednem až březnem 2022, zaznamenáváme pokles dopravních nehod ve všech dnech týdne, z toho nejvíce ubylo čtvrtečních nehod (o 153 nehod méně). Nejvíce nehod se smrtelným následkem se stalo ve v neděli a pondělí, kdy na silnicích Ústeckého kraje zemřely shodně 3 osoby, následuj úterý a středa se 2 osobami. V ostatních dnech týdne zemřela vždy 1 osoba.

Přehled po jednotlivých dnech je v následující tabulce.

Den v týdnu	počet nehod	rozdíl	usmrceno osob	rozdíl
neděle	196	-47	3	2
pondělí	266	-143	3	2
úterý	263	-141	2	1
středa	284	-126	2	1
čtvrtek	282	-153	1	-4
pátek	311	-87	1	-1
sobota	215	-107	1	1

Na jeden den sledovaného období připadá 20,19 nehod, 0,14 usmrcených a 4,09 zraněných osob.

Za první tři měsíce roku 2023 nejvíce nehod šetřili policisté ve čtvrtek 12. ledna (37 nehod). Naopak nejméně nehod pak policisté šetřili v úterý 28. února a v neděli 19. března (8 nehod). Hranice 30 nehod byla dosažena v pondělí 9. ledna, v pátek 13. ledna a ve středu 25. ledna, v pátek 3. února a v úterý 7. února a v pátek 10. března.

Nejtragičtější dnem 1. čtvrtletí roku 2023 bylo pondělí 27. března, kdy na silnicích Ústeckého kraje vyhasly dva lidské životy při jedné dopravní nehodě.

### Dopravní nehody podle zavinění

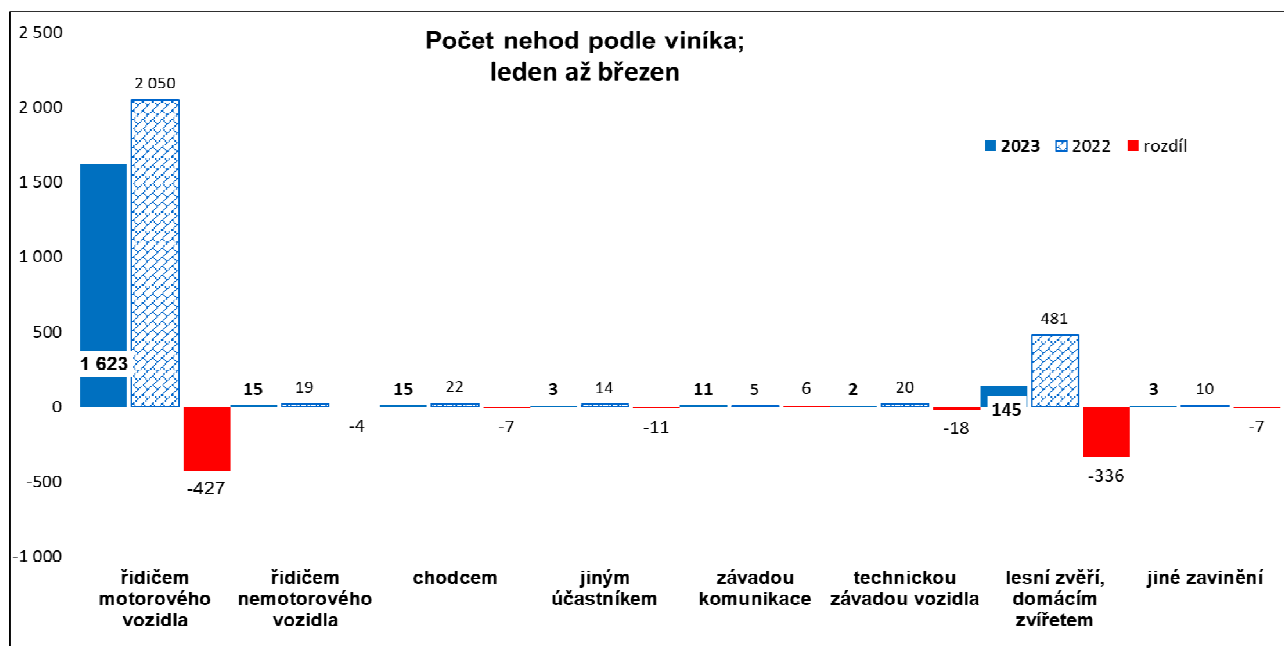
Řidiči motorových vozidel zavinili téměř 90% (89,32%) dopravních nehod z jejich celkového počtu. Při těchto nehodách přišlo o život 12 osob, 26 osob bylo těžce zraněno a 312 bylo zraněno lehce. U této kategorie, přestože je zaznamenán nejvyšší pokles počtu nehod, jedná se o kategorii s nejvyšším nárůstem počtu usmrcených osob (o 3 osoby více). Dalších téměř 8% (7,98%) nehod bylo zaviněno lesní zvěří nebo domácím zvířetem. V této kategorii zaznamenáváme druhý nejvyšší pokles počtu nehod (o 336 nehod více).

Ve sledovaném období bylo celkem 15 nehod zaviněných chodcem, z toho 9 nehod bylo zaviněno dětmi.

Nehody podle zavinění	počet nehod	rozdíl	usmrceno osob	rozdíl
řidičem motorového vozidla	1 623	-427	12	3
řidičem nemotorového vozidla	15	-4	1	1
<i>z toho dětmi</i>	2	0	0	0
chodcem	15	-7	0	-1
<i>z toho dětmi</i>	9	-4	0	0
jiným účastníkem	3	-11	0	-1
závadou komunikace	11	6	0	0
technickou závadou vozidla	2	-18	0	0
lesní zvěří, domácím zvířetem	145	-336	0	0
jiné zavinění	3	-7	0	0

Řidiči osobních automobilů (*Pozn. zde jsou vykazovány počty jak OA bez přívěsu, tak OA s přívěsem*) zavinili celkem 999 což je o 345 nehod méně než ve stejném období 2022, usmrceno bylo 10 osob, což je v porovnání s předchozím rokem nárůst o 1 osobu, 23 osob bylo těžce zraněno (o 1 osobu více) a 260 lehce zraněno (o 14 osob méně). Dále pak řidiči nákladních automobilů (*Pozn. včetně NA s přívěsem, návěsem a Multikáry*) zavinili 239 nehod, tj. pokles oproti roku 2022 o 28 nehod. O zbytek se dělí řidiči autobusů, kteří zavinili celkem 28 nehod (o 3 nehody méně), 5 nehod zavinili cyklisté (o 13 nehod méně), z toho 1 nehody byla zaviněna cyklistou na elektrokole a 6 nehod zavinili řidiči motocyklu (o 11 nehod méně) atd.

U 353 nehody, (tj. 19,43 % z celkového počtu nehod) evidujeme, že viník nehody z místa ujel, což je o 20 nehod méně než ve stejném období roku 2022. Při těchto nehodách byly „pouze“ 3 osoby lehce zraněny.



### Příčiny dopravních nehod

Více jak polovina dopravních nehod zaviněných řidičem motorového vozidla připadá na nesprávný způsob jízdy (68,76% z celkového počtu nehod), následuje nepřiměřená rychlost (18,18% nehod) nedání přednosti v jízdě (11,34% nehod) a nesprávné předjíždění (1,60% nehod). Nejtragičtější příčinou dopravních nehod sledovaného období se stal nesprávný způsob jízdy a nepřiměřená rychlost. Nesprávné předjíždění je jedinou kategorií, kde došlo k poklesu počtu usmrcených osob.

Hlavní příčina nehody (jen řidiči motorových vozidel)	počet nehod	rozdíl	usmrceno osob	rozdíl
nepřiměřená rychlost	295	-33	6	3
nesprávné předjíždění	26	-7	0	-1
nedání přednosti	184	-92	0	0
nesprávný způsob jízdy	1 116	-297	6	1

### 10 nejčastějších příčin dopravních nehod

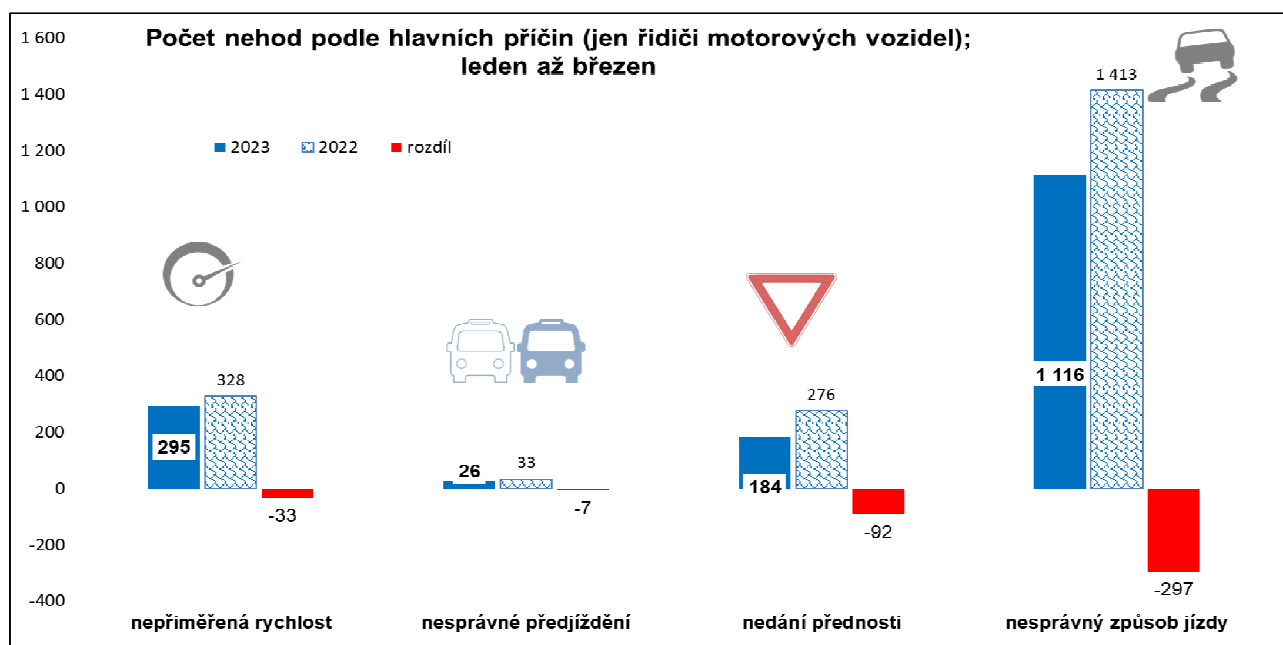
Pořadí	Nejčastější příčiny nehod zaviněných řidiči motorových vozidel	počet nehod
1.	řidič se plně nevěnoval řízení vozidla	537
2.	nesprávné otáčení nebo couvání	194
3.	nepřizpůsobení rychlosti stavu vozovky	163
4.	vyhýbání bez dostatečného bočního odstupu	117
5.	nedodržení bezpečné vzdálenosti za vozidlem	83
6.	nepřizpůsobení rychlosti dopravně technickému stavu vozovky	82
7.	nedání přednosti upravené dopravní značkou "DEJ PŘEDNOST V JÍZDĚ! "	73
8.	nezvládnutí řízení vozidla	39
9.	vjetí do protisměru	32
10.	jiný druh nesprávné jízdy	32

## 8 nejčastějších příčin dopravních nehod se smrtelnými následky

Pořadí	Nejčastější příčiny nehod zaviněných řidiči motorových vozidel	počet nehod
1.	vjetí do protisměru	3
2.	řidič se plně nevěnoval řízení vozidla	3
3.	nepřizpůsobení rychlosti viditelnosti	2
4.	nepřizpůsobení rychlosti hustotě provozu	1
5.	nepřizpůsobení rychlosti vlastnostem vozidla a nákladu	1
6.	nepřizpůsobení rychlosti stavu vozovky	1
8.	nepřizpůsobení rychlosti dopravně technickému stavu vozovky	1

Nejvíce nehod za sledované období zavinili řidiči vozidel tov. zn. Škoda (351), následují řidiči nezjištěného druhu vozidla (345), dále pak řidiči vozidel tov. zn. VW (142), Ford (103), atd.

Při nehodách zaviněných řidičem vozidla tov. zn. Ford zemřely za sledované období celkem 2 osoby a při nehodách zaviněných řidičem vozidla tov. zn. VW, Peugeot, Hyundai, Opel, Audi, Volvo, Fiat, Toyota, Daf a Daewoo zemřela shodně 1 osoba.



### Dopravní nehody podle druhu

Nejčastějším druhem nehody (30,82%) je srážka se zaparkovaným vozidlem s 560 nehodami. Druhým nejčastějším druhem dopravní nehody je srážka s jedoucím nekolejovým vozidlem (27,52%) a srážka s pevnou překážkou (25,37%), následovaná srážkou s lesní zvěří (7,93%) atd.

Celkem 5 osob zemřelo při srážce s jedoucím nekolejovým vozidlem, 4 osoby při srážce s pevnou překážkou, 2 osoby při srážce s chodcem, a shodně 1 osoba při srážce se zaparkovaným vozidlem a při srážce s vlakem. Nejvyšší a jediný nárůst počtu nehod je zaznamenán u srážky dítětem jako chodcem, kde je nárůst o 15 nehod atd.

Přehled počtu nehod a usmrcených osob s porovnáním se stejným obdobím roku 2022 je v následující tabulce.

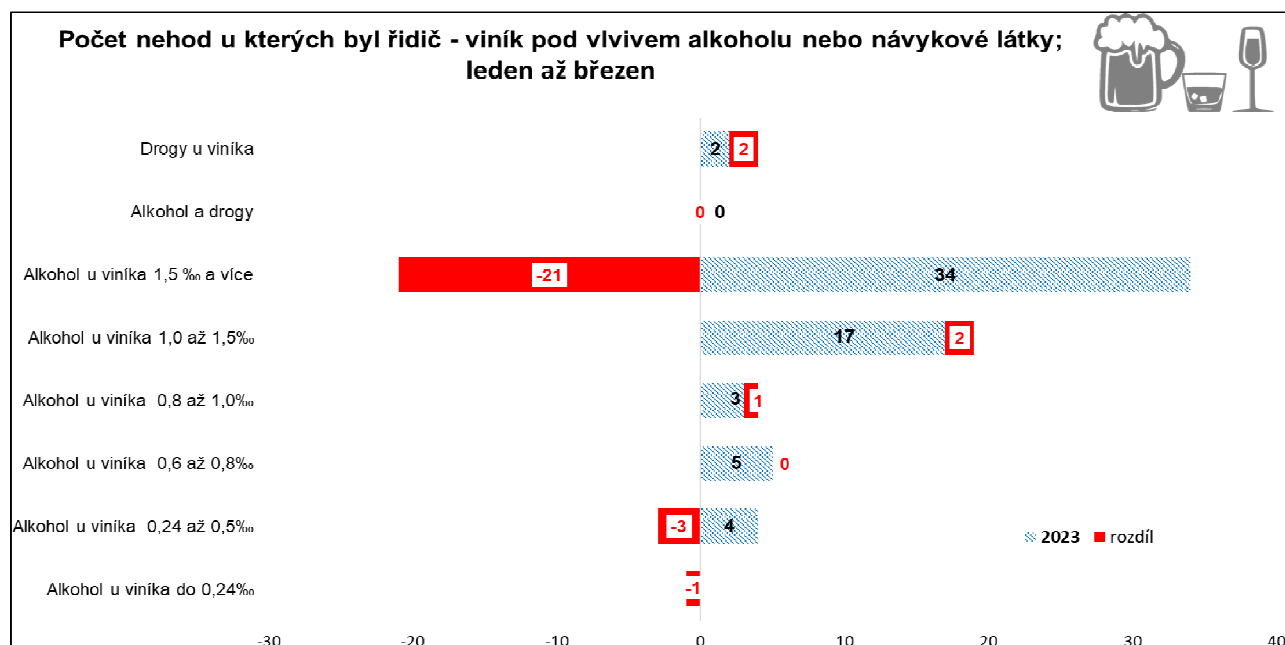
Nehody podle druhu	počet nehod	rozdíl	usmrceno osob	rozdíl
jiný druh nehody	32	-4	0	0
srážka s jedoucím nekelejovým vozidlem	500	-271	5	3
srážka se zaparkovaným vozidlem	560	-105	1	0
srážka s pevnou překážkou	461	-47	4	0
srážka s chodcem	58	-25	2	-1
- z toho dítě	15	15	0	0
srážka s lesní zvěří	144	-334	0	0
srážka s domácím zvířetem	6	-1	0	0
srážka s vlakem	4	0	1	1
srážka s tramvají	0	0	0	0
havárie	52	-17	0	-1

### Nehody zaviněné pod vlivem alkoholu a jiných návykových látek

U 65 nehod (o 20 nehod méně) bylo u viníka nehody zjištěno požití alkoholického nápoje nebo jiné návykové látky. Alkohol byl zjištěn u 63 viníků a ve 2 případech byly u viníka nehody zjištěny jiné návykové látky než alkohol. Nejčastější drogou bylo zjištěno THC a metamfetamin.

**Celkem 34 viníků dopravních nehod mělo v krvi 1,5 a více promile alkoholu, což je o 21 nehod méně než ve stejném období roku 2022.**

Při nehodách zaviněných pod vlivem alkoholu nebo jiné návykové látky nebyla žádná osoba usmrcena (o 2 osoby méně), 3 osoby byly zraněny těžce a 19 osob bylo zraněno lehce.



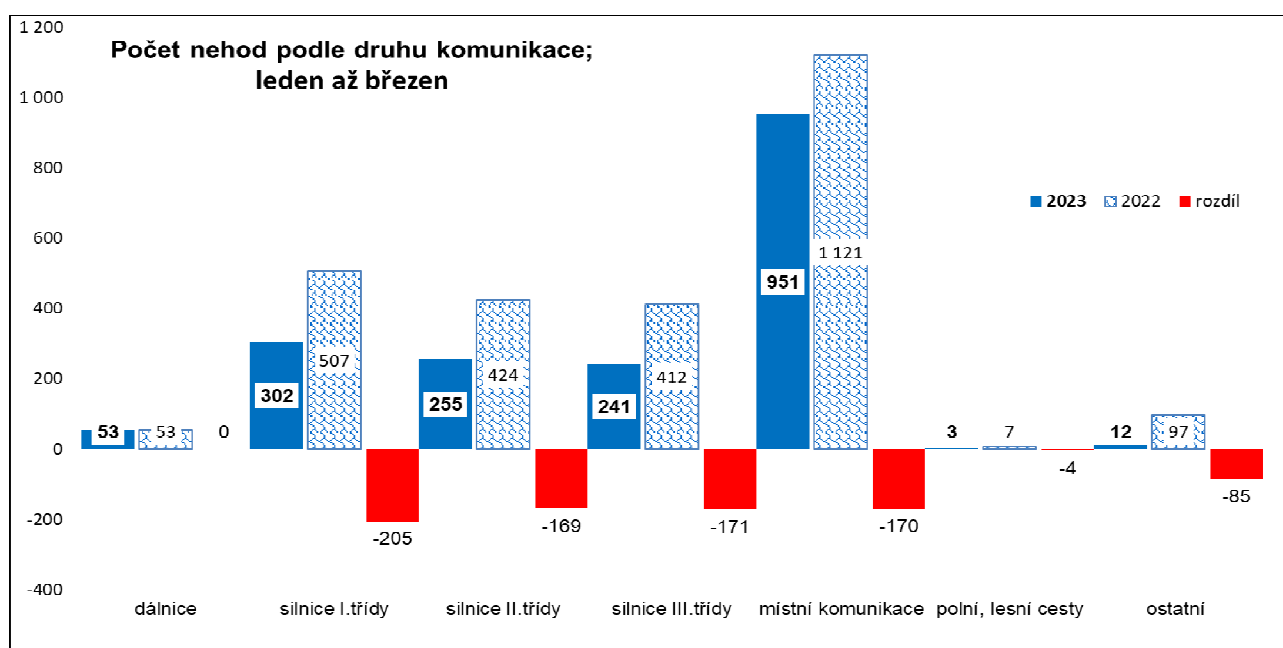
Nehody zaviněné pod vlivem alkoholu nebo jiných návykových látek	počet nehod	rozdíl	usmrceno osob	rozdíl
Alkohol u viníka do 0,24‰	0	-1	0	0
Alkohol u viníka 0,24 až 0,5‰	4	-3	0	0
Alkohol u viníka 0,6 až 0,8‰	5	0	0	0
Alkohol u viníka 0,8 až 1,0‰	3	1	0	0
Alkohol u viníka 1,0 až 1,5‰	17	2	0	0
Alkohol u viníka 1,5 ‰ a více	34	-21	0	-2
Alkohol a drogy	0	0	0	0
Drogy u viníka	2	2	0	0

### Dopravní nehody podle místa

Nejvíce nehod se stalo na místních komunikacích (951 nehod) a silnicích I., II. a III. třídy. Na všech komunikacích došlo k poklesu počtu nehod, z toho k nejvýraznějšímu na silnicích I. třídy (o 205 nehod více). K usmrcení 8 osob došlo na silnicích I. třídy (o 5 osob více), shodně k usmrcení 2 osob na silnicích II. a III. třídy a na místních komunikacích došlo k usmrcení 1 osoby (o 1 osobu více).

Druh komunikace	počet nehod	rozdíl	usmrceno osob	rozdíl
dálnice	53	0	0	-1
silnice I. třídy	302	-205	8	5
silnice II. třídy	255	-169	2	-2
silnice III. třídy	241	-171	2	-1
místní komunikace	951	-170	1	1
*ÚK - polní, lesní cesty	3	-4	0	0
*ÚK - ostatní	12	-85	0	0

\* ÚK = účelová komunikace



Z celkového počtu nehod a následků došlo v obci k

- \* 70,45 %      nehod
- \* 15,38 %      usmrcených osob
- \* 36,67 %      těžkých zranění
- \* 60,65 %      lehkých zranění

Místo nehody	Počet nehod	usmrceno osob	těžce zraněno	lehce zraněno	hmotná škoda (x100 Kč)
<b>v obci</b>	1 280	2	11	205	689 575
<i>% z celkového počtu</i>	70,45%	15,38%	36,67%	60,65%	0,53%
<b>mimo obec</b>	537	11	19	133	129 868 925
<i>% z celkového počtu</i>	29,55%	84,62%	63,33%	39,35%	99,47%

### Dopravní nehody v okresech

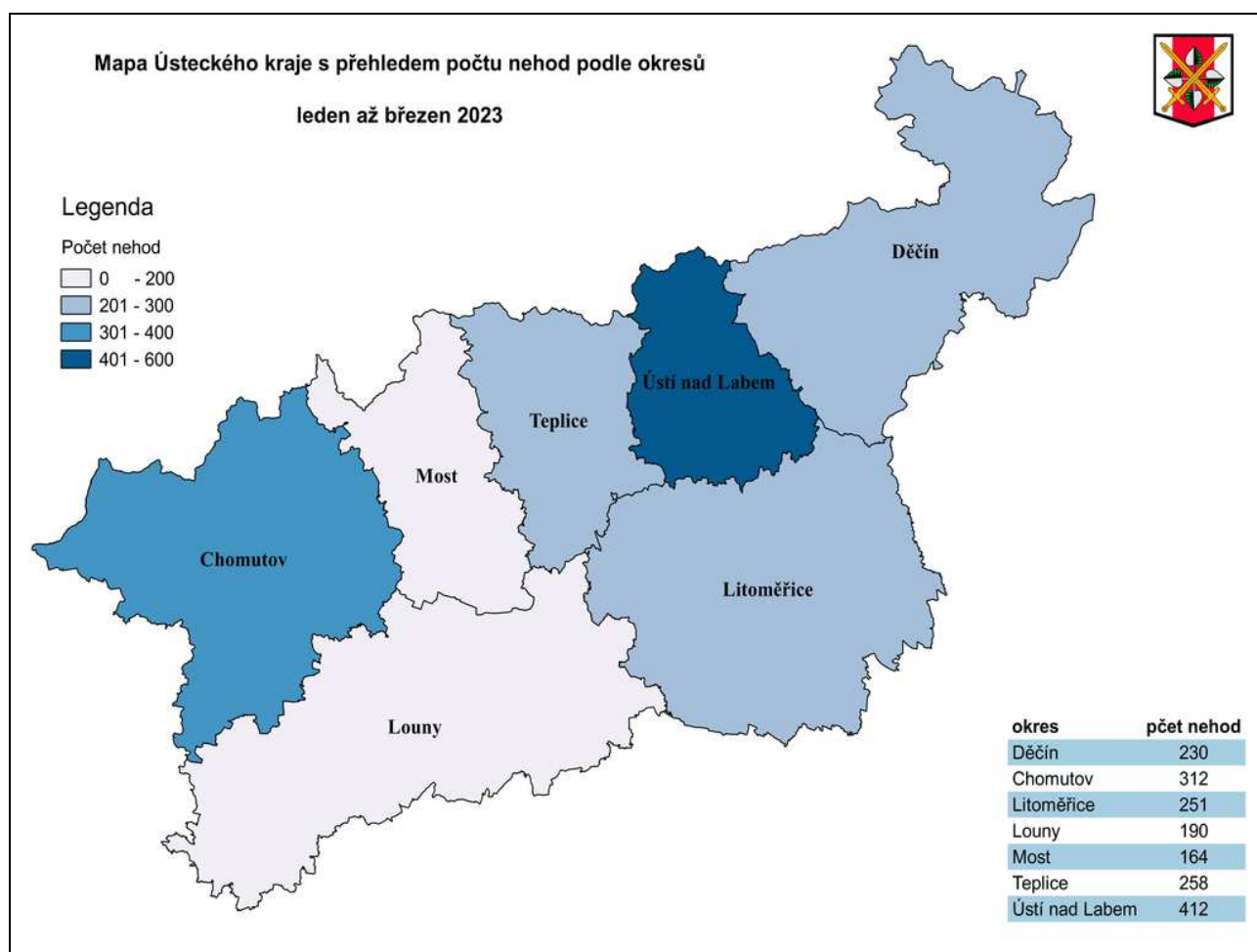
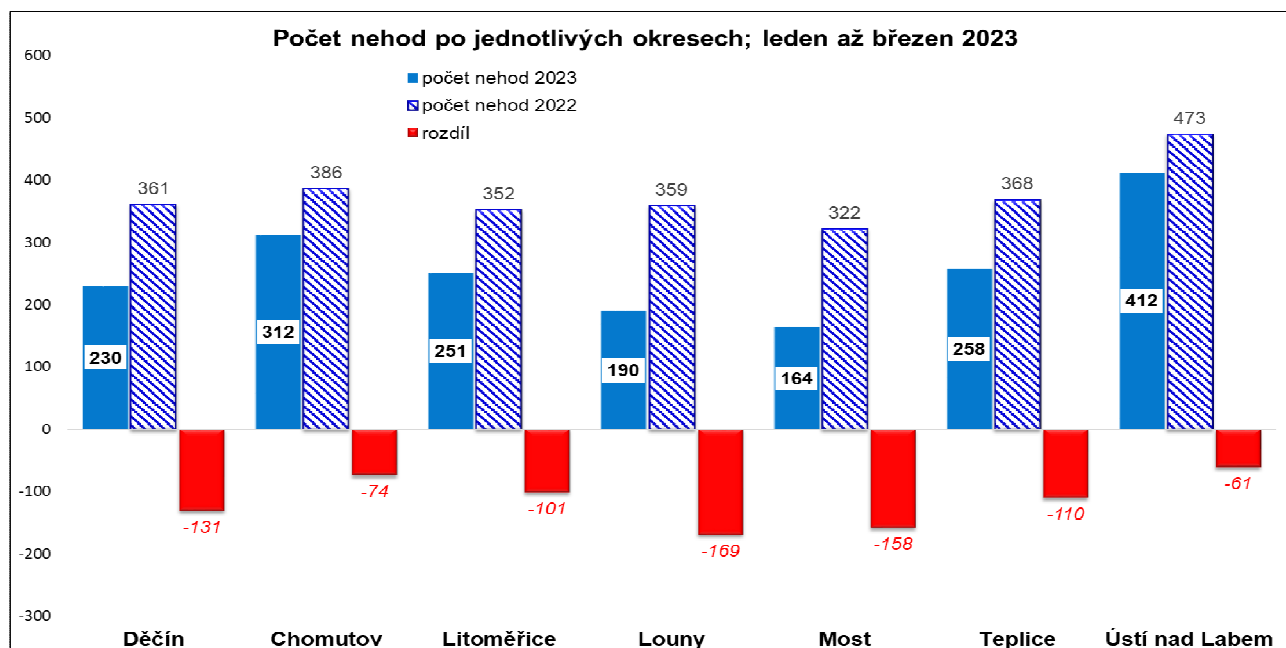
Za leden až březen 2023 nejvíce nehod evidují v okrese Ústí nad Labem (412 nehod, tj. 22,67% z celkového počtu nehod), následuje Chomutov (312 nehod, tj. 17,17%) atd. Přehled podle jednotlivých okresů je v následující tabulce.

V absolutním vyjádření došlo k poklesu počtu nehod ve všech okresech Ústeckého kraje, přičemž okres Louny zaznamenal nejvyšší pokles počtu nehod (o169 nehod méně).

K nehodám se smrtelnými následky došlo, kromě okresu Chomutov, ve všech ostatních okresech Ústeckého kraje, z toho okresy Louny a Ústí nad Labem evidují nejvíce usmrcených osoba – shodně 4.

Nehody a následky v územních odborech;	počet nehod	usmrceno osob	těžce zraněno	lehce zraněno
Děčín	230	1	7	42
<i>% z celkového počtu</i>	12,66%	7,69%	23,33%	12,43%
Chomutov	312	0	5	41
<i>% z celkového počtu</i>	17,17%	0,00%	16,67%	12,13%
Litoměřice	251	1	3	14
<i>% z celkového počtu</i>	13,81%	7,69%	10,00%	4,14%
Louny	190	4	2	56
<i>% z celkového počtu</i>	10,46%	30,77%	6,67%	16,57%
Most	164	2	0	45
<i>% z celkového počtu</i>	9,03%	15,38%	0,00%	13,31%
Teplice	258	1	4	57
<i>% z celkového počtu</i>	14,20%	7,69%	13,33%	16,86%
Ústí n. Labem	412	4	9	83
<i>% z celkového počtu</i>	22,67%	30,77%	30,00%	24,56%







Alkohol u viníka nehody	do 0,24‰	0,24 až 0,5‰	0,6 až 0,8‰	0,8 až 1,0‰	1,0 až 1,5‰	1,5 ‰ a více	Alkohol a drogy	Drogy
Děčín	0	0	0	1	5	2	1	0
Chomutov	0	0	2	0	0	8	0	0
Litoměřice	0	0	0	1	1	6	0	0
Louny	0	0	2	0	6	5	1	0
Most	0	2	1	1	2	2	0	0
Teplice	0	1	0	0	1	6	0	0
Ústí nad Labem	0	1	0	0	2	5	0	0

## Dopravní nehody v České republice

Za první tři měsíce roku 2023 se nejvíce nehod stalo na území Středočeského kraje (3 198 nehod) a hlavního města Prahy (3 167 nehod). Naopak nejméně nehod se stalo na území Karlovarského kraje (547 nehod). Jihočeský, Plzeňský a Liberecký kraj jsou jedinými kraji, kde zaznamenali nárůst počtu nehod.

Nejvíce usmrcených osob zaznamenal kraj Středočeský, kde zemřelo 17 osob (o 9 osob více), Ústecký se 13 usmrcenými osobami, Královéhradecký s 12 osobami, Moravskoslezský s 11 osobami atd.

Přehled za celou republiku po jednotlivých krajích je v následující tabulce:

Kraj	Počet nehod	Rozdíl	Usmrceno	Rozdíl	Těžce zraněno	Rozdíl	Lehce zraněno	Rozdíl
Praha - 00	3 167	-531	3	-2	32	-5	340	5
Středočeský - 01	3 198	-75	17	9	47	1	578	50
Jihočeský - 02	938	42	7	-4	23	-11	347	63
Plzeňský - 03	1 016	135	5	1	8	-8	268	-6
<b>Ústecký - 04</b>	<b>1 817</b>	<b>-804</b>	<b>13</b>	<b>2</b>	<b>30</b>	<b>-8</b>	<b>338</b>	<b>-15</b>
Královéhradecký - 05	944	-147	12	7	14	1	208	0
Jihomoravský - 06	1 210	-140	10	-5	31	-6	451	28
Moravskoslezský - 07	2 106	-241	11	2	21	0	331	-36
Olomoucký - 14	1 215	-49	3	0	7	-5	213	-9
Zlínský - 15	1 039	-5	3	-1	13	-5	222	-22
Vysočina - 16	949	-92	9	2	20	7	261	60
Pardubický - 17	961	-3	5	-3	10	2	271	36
Liberecký - 18	1 148	85	6	4	5	-2	194	33
Karlovarský - 19	547	-63	3	2	4	-9	97	-30
<b>CELKEM ČR</b>	<b>20 255</b>	<b>-1 888</b>	<b>107</b>	<b>14</b>	<b>265</b>	<b>-48</b>	<b>4 119</b>	<b>157</b>

## **PŘÍLOHA**

**Místa dopravních nehod v jednotlivých okresech Ústeckého kraje s následky na životě a zdraví  
za LEDEN až BŘEZEN 2023**

## Nehody s následky na životě a zdraví (osobní nehody)

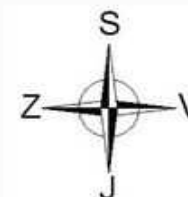
leden až březen 2023

Děčín

### Legenda

Následky - březen 2023

- † usmrceno
- těžce zraněno
- lehce zraněno
- dálnice
- silnice I. třídy
- silnice II. třídy
- silnice III. třídy



Krajské ředitelství policie Ústeckého kraje  
odbor služby dopravní policie  
© 2023



## Nehody s následky na životě a zdraví (osobní nehody)

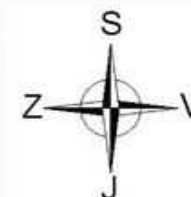
leden až březen 2023

Chomutov

### Legenda

Následky - březen 2023

- ✚ usmrceno
- těžce zraněno
- lehce zraněno
- dálnice
- silnice I. třídy
- silnice II. třídy
- silnice III. třídy



0 5 10 15 20 km



Krajské ředitelství policie Ústeckého kraje  
odbor služby dopravní policie  
© 2023

## Nehody s následky na životě a zdraví (osobní nehody)

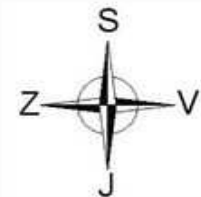
leden až březen 2023

Litoměřice

### Legenda

Následky - březen 2023

- ✚ usmrceno
- těžce zraněno
- lehce zraněno
- dálnice
- silnice I. třídy
- silnice II. třídy
- silnice III. třídy



0 5 10 15 20 km



Krajské ředitelství policie Ústeckého kraje  
odbor služby dopravní policie  
© 2023



## Nehody s následky na životě a zdraví (osobní nehody)

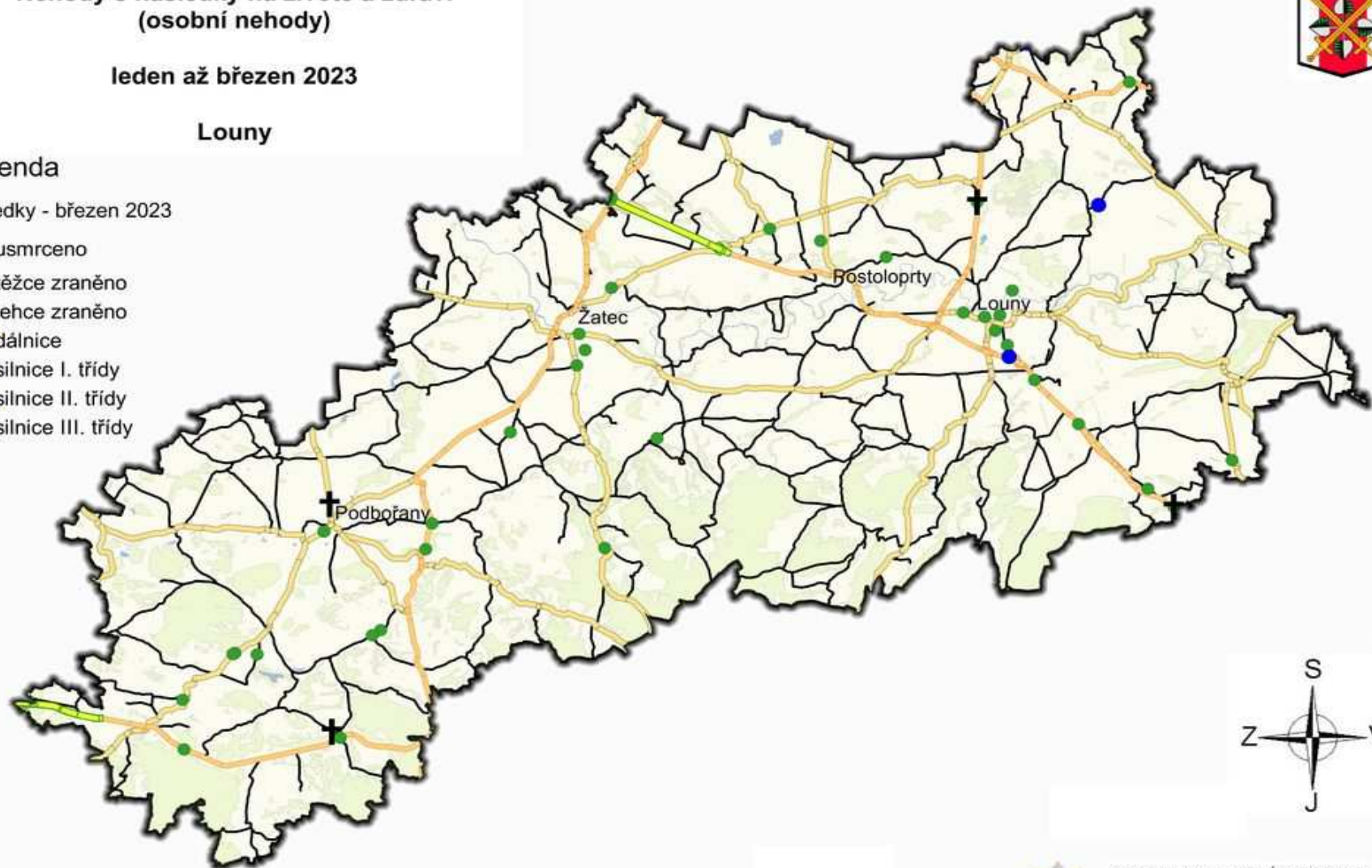
leden až březen 2023

Louny

### Legenda

Následky - březen 2023

- ✚ usmrčeno
- těžce zraněno
- lehce zraněno
- dálnice
- silnice I. třídy
- silnice II. třídy
- silnice III. třídy



0 5 10 15 20 km



Krajské ředitelství policie Ústeckého kraje  
odbor služby dopravní policie  
© 2023



## Nehody s následky na životě a zdraví (osobní nehody)

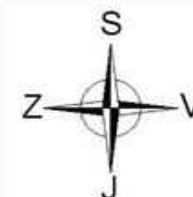
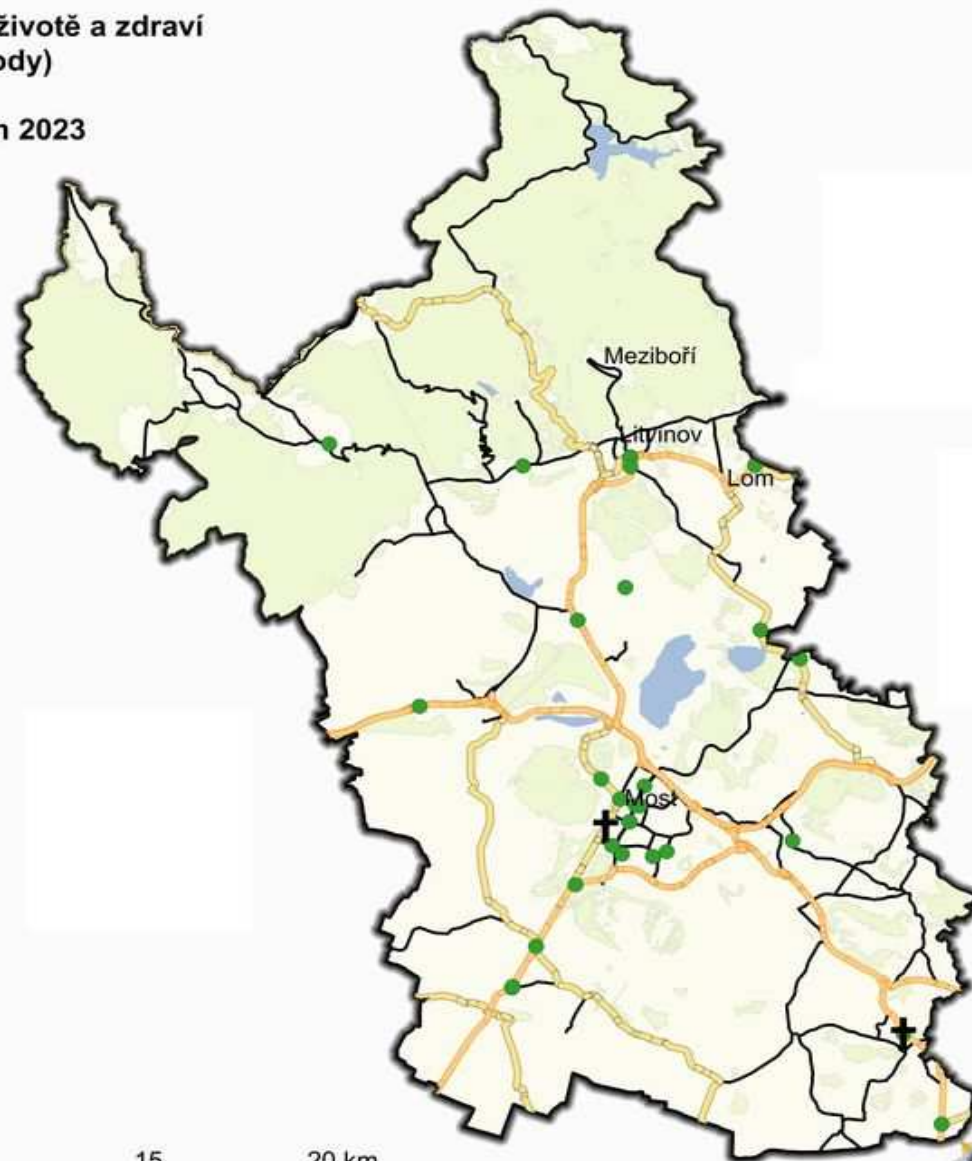
leden až březen 2023

Most

### Legenda

Následky - březen 2023

- ✚ usmrceno
- těžce zraněno
- lehce zraněno
- dálnice
- silnice I. třídy
- silnice II. třídy
- silnice III. třídy



0 5 10 15 20 km



Krajské ředitelství policie Ústeckého kraje  
odbor služby dopravní policie  
© 2023

## Nehody s následky na životě a zdraví (osobní nehody)

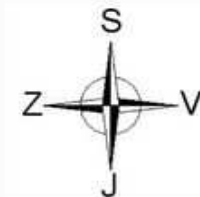
leden až březen 2023

Teplice

### Legenda

Následky - březen 2023

- ✚ usmrceno
- těžce zraněno
- lehce zraněno
- dálnice
- silnice I. třídy
- silnice II. třídy
- silnice III. třídy



0 5 10 15 20 km



Krajské ředitelství policie Ústeckého kraje  
odbor služby dopravní policie  
© 2023

## Nehody s následky na životě a zdraví (osobní nehody)

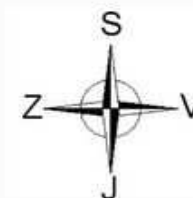
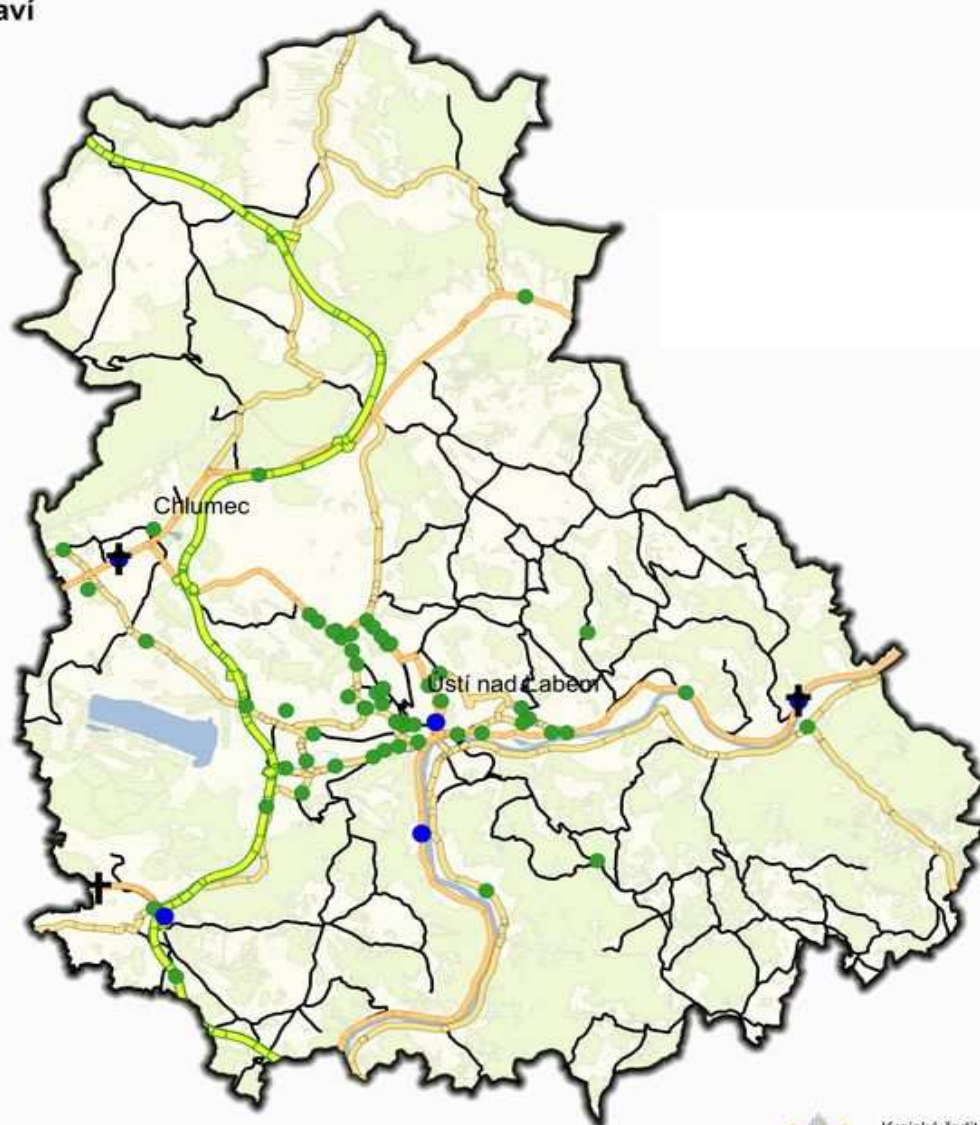
leden až březen 2023

Ústí nad Labem

### Legenda

Následky - březen 2023

- ✚ usmrceno
- těžce zraněno
- lehce zraněno
- dálnice
- silnice I. třídy
- silnice II. třídy
- silnice III. třídy



0 5 10 15 20 km



Krajské ředitelství policie Ústeckého kraje  
odbor služby dopravní policie  
© 2023