



Pomáhat a chránit

POLICEJNÍ PREZIDIUM ČESKÉ REPUBLIKY

Ředitelství služby dopravní policie



Praha 7. dubna 2017

Počet listů vč. příloh: 26

INFORMACE

o nehodovosti na pozemních komunikacích v České republice za období leden - březen 2017

Policie České republiky v prvním čtvrtletí roku 2017 šetřila 23 069 dopravních nehod na pozemních komunikacích. Při těchto nehodách došlo k usmrcení 88 osob, 343 osob bylo zraněno těžce a 4 335 osob bylo zraněno lehce. Hmotná škoda, odhadnutá policisty na místě dopravní nehody, činila v předmětném období celkem 1 337,5 mil. Kč.

Porovnání se shodným obdobím loňského roku je následující:

Pokles v kategorii:

- | | | |
|------------------------|------------|--------------|
| • usmrcených osob | o 18 osob | tj. o 17,0 % |
| • těžce zraněných osob | o 145 osob | tj. o 29,7 % |
| • lehce zraněných osob | o 382 osob | tj. o 8,1 % |

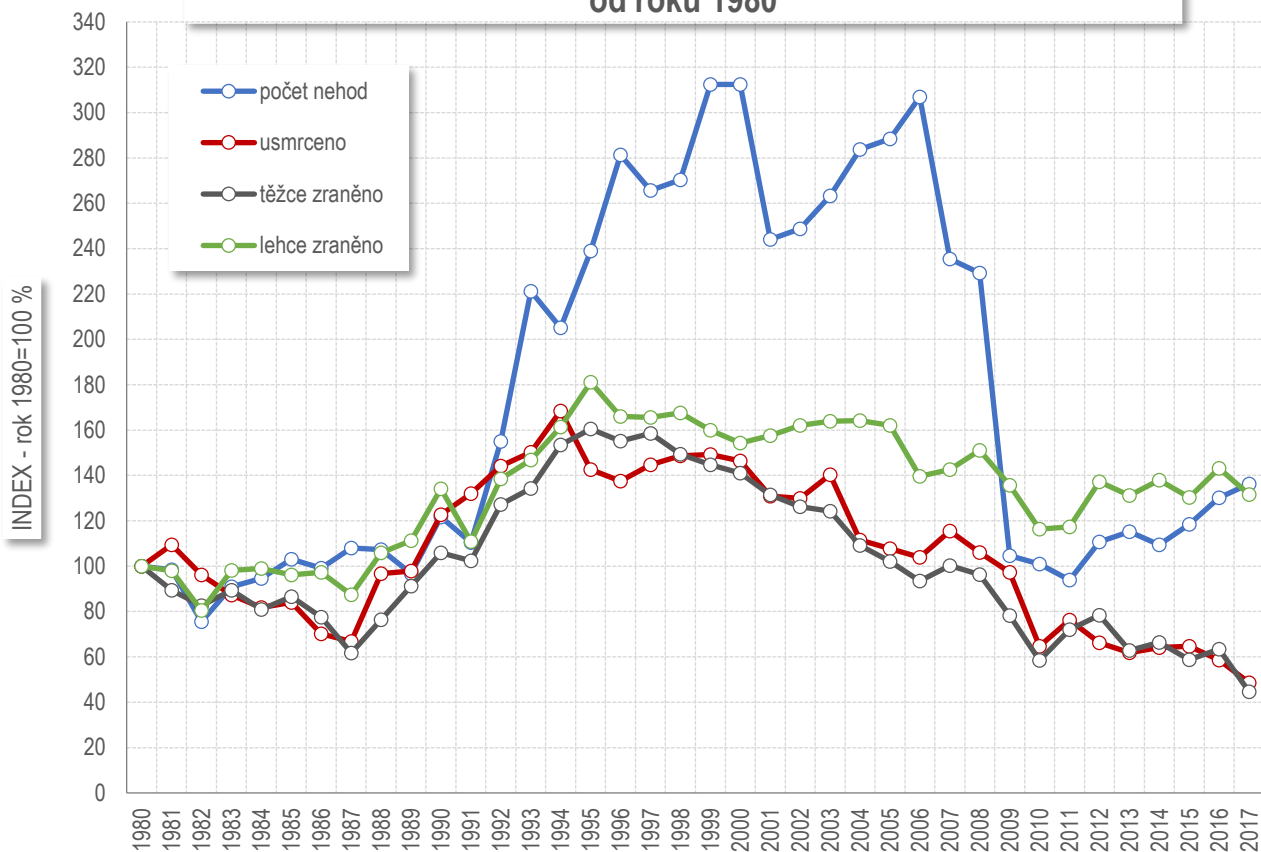
Nárůst v kategorii:

- | | | |
|----------------|----------------|-------------|
| • počet nehod | o 1 017 nehod | tj. o 4,6 % |
| • hmotná škoda | o 67,1 mil. Kč | tj. o 5,3 % |

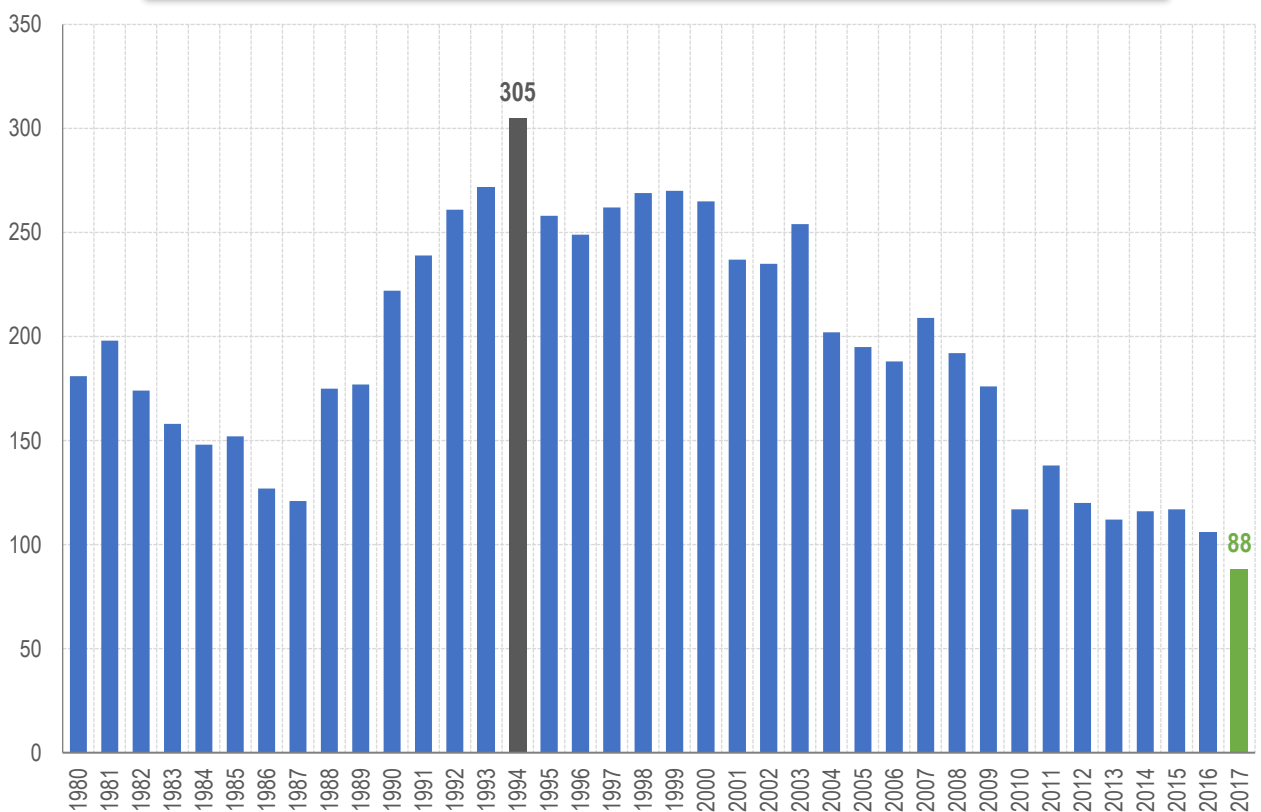
Počet usmrcených osob ve sledovaném období roku 2017 je nejnižší od roku 1980. Nejvíce usmrcených bylo v roce 1994 (305 usmrcených osob).

Počet těžce zraněných osob je také nejnižší od roku 1980 (navíc s výrazným poklesem oproti roku předcházejícímu), nejvíce těžce zraněných bylo v lednu roku 1997 (1 219 těžce zraněných).

Vývoj počtu nehod a jejich následků za období leden - březen v ČR; od roku 1980



Vývoj počtu usmrcených osob za období leden - březen od roku 1980



Časové rozložení dopravních nehod

Počty dopravních nehod a následků za první čtvrtletí roku 2017 jsou zachyceny v tabulce.

Nehody a následky po měsících, 2017	počet nehod	usmrceno	těžce zraněno	lehce zraněno	hmotná škoda
leden	8 549	30	91	1 507	494 052 400
únor	6 950	27	109	1 256	394 792 300
březen	7 570	31	143	1 572	448 701 500

Nejvíce nehod se ve sledovaném období leden – březen 2017 stalo v pátek (4 082), nejméně naopak v neděli (2 311). Nejvýraznější nárůst počtu nehod ve srovnání se shodným obdobím roku 2017 byl zaznamenán u nedělních nehod (o 355), nejvíce se snížil počet sobotních nehod, a to o 123. K poklesu počtu usmrcených osob oproti shodnému období roku 2016 došlo u úterních (o 9 osob), pondělních a nedělních (shodně o 7 osob) a pátečních nehod (o 6 osob).

Den v týdnu	počet nehod	rozdíl nehod oproti roku 2016	počet usmrcených	rozdíl usmrcených oproti roku 2016
Pondělí	3 577	167	13	-7
Úterý	3 378	-72	10	-9
Středa	3 678	76	14	3
Čtvrtek	3 689	320	10	1
Pátek	4 082	294	21	-6
Sobota	2 354	-123	13	7
Neděle	2 311	355	7	-7

Ve sledovaném období došlo k nejvyššímu počtu dopravních nehod v úterý 31. ledna 2017 (409 dopravních nehod). Naopak nejméně dopravních nehod se stalo v neděli 12. března 2017 (132 dopravních nehod). Nejtragičtějším dnem se stal pátek 24. února 2017, kdy byly při dopravních nehodách usmrceny 4 osoby. V průběhu prvního čtvrtletí policisté zaznamenali 36 dnů bez smrtelné dopravní nehody.

Osoby usmrcené při dopravních nehodách

V prvním čtvrtletí 2017 bylo při dopravních nehodách na pozemních komunikacích usmrceno 34 řidičů osobního vozidla (což je o 1 méně než ve srovnatelném období roku 2016). V tomto období došlo dále k usmrcení 22 chodců, nicméně u těchto nehod byl opět zaznamenán i výrazný pokles počtu usmrcených chodců, a to o 12 osob. Výrazný pokles počtu usmrcených byl zachycen také u spolujezdců v osobním automobilu, za první čtvrtletí jich bylo usmrceno 11, což je o 10 méně než v prvním čtvrtletí 2016.

počet usmrcených	Kategorie osoby	rozdíl
34	řidič osobního vozidla sólo	-1
22	chodec	-12
11	spolujezdec v osobním vozidle sólo	-10
6	řidič motocyklu	3
6	cyklista	0
3	řidič nákladního vozidla sólo	-3
2	spolujezdec v nákladním automobilu sólo	1
2	řidič nákladního automobilu s návěsem	2
1	spolujezdec v nákladním automobilu s návěsem	1
1	cestující v autobusu	1

Dopravní nehody dle zavinění

86 % nehod bylo zaviněno řidiči motorových vozidel a při těchto nehodách přišlo o život 84 osob (95,5 %). K usmrcení došlo pouze u nehod zaviněných řidiči motorových vozidel (v porovnání se shodným obdobím loňského roku o 12 usmrcených osob méně), řidiči nemotorových vozidel (3 osoby) a jiným zaviněním (1 usmrcená osoba). Více než 10 % dopravních nehod bylo zaviněno zvěří (což představuje nárůst oproti předcházejícímu roku o 350 dopravních nehod). Další druhy zavinění jsou uvedeny v následující tabulce.

Nehody podle zavinění	počet nehod	tj. % z celkového počtu nehod	rozdíl nehod oproti roku 2016	usmrceno osob	tj. % z celkového počtu usmrcených	rozdíl usmrcených oproti roku 2016
řidičem motorového vozidla	19 834	86,0	653	84	95,5	-12
řidičem nemotorového vozidla	184	0,8	-62	3	3,4	1
z toho dětmi	12	0,1	1	0	0,0	0
chodcem	241	1,0	-16	0	0,0	-8
z toho dětmi	88	0,4	19	0	0,0	0
jiným účastníkem	33	0,1	1	0	0,0	0
závadou komunikace	95	0,4	40	0	0,0	0
technickou závadou komunikace	98	0,4	9	0	0,0	0
lesní zvěří, domácím zvířetem	2 450	10,6	350	0	0,0	0
jiné zavinění	134	0,6	42	1	1,1	1

Příčiny dopravních nehod

Příčinou více než 63 % dopravních nehod, zaviněných řidiči motorových vozidel, byl nesprávný způsob jízdy, při těchto nehodách bylo usmrceno 29 osob, což je o 8 méně než ve srovnatelném období roku 2016. Téměř jedna pětina nehod byla zaviněna nepřiměřenou rychlostí jízdy a při těchto nehodách přišlo o život 36 osob, což je oproti roku 2016 o 4 osoby méně.

Hlavní příčina nehody (jen řidiči mot. vozidel)	počet nehod	podíl na celkovém počtu nehod	usmrceno osob	podíl na celkovém počtu usmrcených	rozdíl usmrcených oproti roku 2016
nepřiměřená rychlost	3 892	19,6	36	42,9	-4
nesprávné předjíždění	291	1,5	4	4,8	0
nedání přednosti	3 082	15,5	15	17,9	0
nesprávný způsob jízdy	12 569	63,4	29	34,5	-8

Nejčtenější příčinou nehod řidičů motorových vozidel bylo v období leden-březen 2017 nevěnování se řízení vozidla (18,82 % těchto nehod), druhou nejčtenější příčinou dopravních nehod pak v prvním čtvrtletí bylo nepřizpůsobení rychlosti stavu vozovky (u 13,13 % dopravních nehod). Bezmála 11 % dopravních nehod bylo způsobeno nesprávným otáčením nebo couváním.

Pořadí	Nejčtenější příčiny nehod zaviněných řidiči motorových vozidel	počet nehod
1.	řidič se plně nevěnoval řízení vozidla	3 732
2.	nepřizpůsobení rychlosti stavu vozovky	2 604
3.	nesprávné otáčení nebo couvání	2 149
4.	jiný druh nesprávné jízdy	1 788
5.	nedodržení bezpečné vzdálenosti za vozidlem	1 758
6.	nezvládnutí řízení vozidla	990
7.	vyhýbání bez dostatečného bočního odstupu	958
8.	nedání přednosti upravené dopravní značkou "DEJ PŘEDNOST V JÍZDĚ !"	858
9.	nepřizpůsobení rychlosti dopravně technickému stavu vozovky	671
10.	vjetí do protisměru	604

Nejtragičtější příčinou nehod zaviněných řidiči motorových vozidel bylo nepřizpůsobení rychlosti stavu vozovky, vjetí do protisměru a nevěnování se řízení vozidla. Celkem při těchto třech nejčtenějších příčinách dopravních nehod zahynulo 38 osob (což představuje 45 % usmrcených osob u všech dopravních nehod zaviněných řidiči motorových vozidel ve sledovaném období).

Pořadí	Nejtragičtější příčiny nehod zaviněných řidiči motorových vozidel	počet usmrcených
1.	nepřizpůsobení rychlosti stavu vozovky	17
2.	vjetí do protisměru	11
3.	řidič se plně nevěnoval řízení vozidla	10
4.	nepřizpůsobení rychlosti dopravně technickému stavu vozovky	7
5.	nedání přednosti chodci na vyznačeném přechodu	6
6.	jiný druh nepřiměřené rychlosti	6
7.	jiný druh nesprávné jízdy	4
8.	nepřizpůsobení rychlosti vlastnostem vozidla a nákladu	3
9.	jízda na červené světlo	3
10.	kolize s protijedoucím vozidlem při předjíždění	3

Dopravní nehody podle druhu

Nejtragičtějším druhem nehody je srážka s jedoucím nekolejovým vozidlem, při kterém zemřelo 40 osob (což je o 4 osoby více než v roce 2016). Oproti roku 2016 došlo ve sledovaném období k výraznému poklesu počtu usmrcených u srážek s chodci, a to o 13 osob.

Nehody podle druhu	počet nehod	rozdíl nehod oproti roku 2016	počet usmrcených	rozdíl usmrcených oproti roku 2016
srážka s jedoucím nekolejovým vozidlem	7 790	469	40	4
srážka s vozidlem zaparkovaným	5 327	610	1	-6
srážka s pevnou překážkou	5 110	-293	20	-2
srážka s chodcem	781	-80	20	-13
srážka s lesní zvěří	2 338	379	0	0
srážka s domácím zvířetem	128	-17	0	0
srážka s vlakem	33	-4	4	0
srážka s tramvají	158	30	0	0
havárie	868	-147	2	-2
jiný druh nehody	536	70	1	1

Dopravní nehody podle druhu vozidla

Nehody podle druhu vozidla	počet nehod	rozdíl nehod	tj. rozdíl nehod v %	usmrceno osob	rozdíl usmrcených	tj. rozdíl usmrcených v %
moped	5	-2	-28,6	0	0	.
malý motocykl	7	-5	-41,7	0	-1	-100,0
motocykl	107	27	33,8	3	2	200,0
osobní automobil bez přívěsu	12 001	-174	-1,4	64	-1	-1,5
osobní automobil s přívěsem	76	-2	-2,6	0	-1	-100,0
nákladní automobil	1 902	201	11,8	9	-5	-35,7
nákladní automobil s přívěsem	178	26	17,1	1	0	0,0
nákladní automobil s návěsem	759	73	10,6	6	-1	-14,3
autobus	336	70	26,3	1	-1	-50,0
traktor	69	15	27,8	0	0	.
tramvaj	27	11	68,8	0	0	.
trolejbus	15	8	114,3	0	0	.
jiné motorové vozidlo	33	2	6,5	0	-1	-100,0
jízdní kolo	164	-67	-29,0	3	1	50,0
povoz, jízda na koni	1	0	0,0	0	0	.

jiné nemotorové vozidlo	5	3	150,0	0	0	.
vlak	0	0	.	0	0	.
nezjištěno, řidič ujel	4 333	407	10,4	0	-3	-100,0
jiný druh vozidla	0	-2	-100,0	0	0	.

Dopravní nehody zaviněné pod vlivem alkoholu

U 724 nehod (pokles o 193 nehod oproti shodnému období roku 2016) bylo u viníka zjištěno požití alkoholu. Jedna osoba při těchto dopravních nehodách byla usmrcena (pokles o 12 osob oproti prvnímu čtvrtletí roku 2016). Drogy byly zjištěny u řidiče motorového vozidla v případě 57 dopravních nehod, při těchto nehodách došlo k usmrcení jedné osoby. V 18 případech byla zjištěna přítomnost alkoholu a drog u viníka dopravní nehody současně (což je o 3 případy více než ve shodném období roku 2016).

Nehody zaviněné pod vlivem alkoholu nebo jiných návykových látek	počet nehod	rozdíl nehod oproti roku 2016	počet usmrcených	rozdíl usmrcených oproti roku 2016
Alkohol u viníka do 0,24‰	25	-3	1	1
Alkohol u viníka 0,24 až 0,5‰	57	6	0	-2
Alkohol u viníka 0,6 až 0,8‰	47	-29	0	0
Alkohol u viníka 0,8 až 1,0‰	34	4	0	0
Alkohol u viníka 1,0 až 1,5‰	121	-13	0	-3
Alkohol u viníka 1,5‰ a více	422	-161	0	-8
Alkohol a drogy	18	3	0	0
Drogy u viníka	57	4	1	1

Dopravní nehody dle místa

Z celkového počtu nehod a jejich následků došlo v obcích k:

- 71,8 % počtu nehod,
- 35,2 % usmrcení osob,
- 53,4 % těžkých zranění,
- 58,5 % lehkých zranění,
- 60,9 % vzniklých škod a
- 74,4 % nehod pod vlivem alkoholu.

Místo nehody	počet nehod	usmrceno osob	těžce zraněno	lehce zraněno	hmotná škoda v mil. Kč
V obci	16 566	31	183	2536	814,0
<i>Index-rok 2015 = 100 %</i>	<i>105,30</i>	<i>72,09</i>	<i>69,06</i>	<i>96,28</i>	<i>105,66</i>
Mimo obec	6 503	57	160	1 799	523,5
<i>Index-rok 2015 = 100 %</i>	<i>102,90</i>	<i>90,48</i>	<i>71,75</i>	<i>86,37</i>	<i>104,70</i>
z toho dálnice	810	6	15	127	116,6
<i>Index-rok 2015 = 100 %</i>	<i>99,39</i>	<i>42,86</i>	<i>136,36</i>	<i>78,40</i>	<i>106,10</i>

Nejvíce nehod se stalo na místních komunikacích a na silnicích II. a III. třídy. Z pohledu následků na životě jsou nejtragičtější nehody na silnicích I., II. a III. třídy. Nejvýraznější pokles počtu usmrcených byl v prvním čtvrtletí zaznamenán u dálnic (o 8 usmrcených osob méně než ve shodném období roku 2016).

Druh komunikace	počet nehod	rozdíl nehod oproti roku 2016	počet usmrcených	rozdíl usmrcených oproti roku 2016
dálnice	810	-5	6	-8
silnice I. třídy	2 883	37	31	-3
silnice II. třídy	3 163	-41	24	2
silnice III. třídy	2 863	135	15	4
sledovaná křižovatka	653	8	2	-1
sledovaná komunikace	2 556	120	4	-5
místní komunikace	8 929	638	6	-6
účelová komunikace - polní, lesní cesty apod.	76	21	0	-1
účelová komunikace - ostatní	1 136	104	0	0

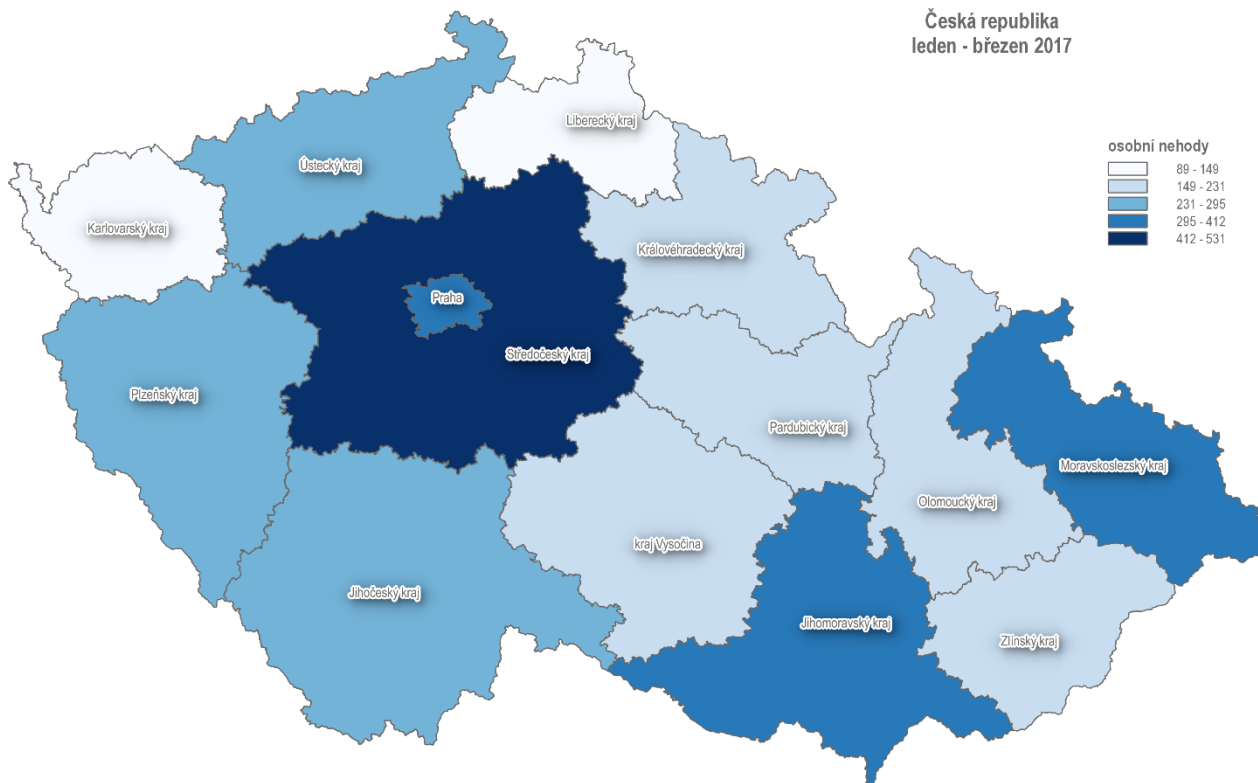
Dopravní nehody v krajích

Následující tabulka obsahuje údaje o nehodovosti na území jednotlivých krajů České republiky.

Nehody a následky v krajích; období leden - březen 2017	počet nehod	usmrceno osob	těžce zraněno	lehce zraněno	hmotná škoda v tis. Kč
Hlavní město Praha	5 486	4	31	383	343 457
<i>Index - rok 2016=100 %</i>	<i>103,22</i>	<i>57,14</i>	<i>70,45</i>	<i>88,25</i>	<i>103,64</i>
Středočeský kraj	3 135	9	51	608	205 255
<i>Index - rok 2016=100 %</i>	<i>105,48</i>	<i>69,23</i>	<i>64,56</i>	<i>97,91</i>	<i>112,89</i>
Jihočeský kraj	851	9	39	328	63 572
<i>Index - rok 2016=100 %</i>	<i>95,94</i>	<i>128,57</i>	<i>105,41</i>	<i>91,88</i>	<i>106,59</i>
Plzeňský kraj	787	8	8	326	52 796
<i>Index - rok 2016=100 %</i>	<i>105,21</i>	<i>80,00</i>	<i>26,67</i>	<i>95,04</i>	<i>85,21</i>
Ústecký kraj	2 506	8	25	323	109 034
<i>Index - rok 2016=100 %</i>	<i>107,28</i>	<i>160,00</i>	<i>75,76</i>	<i>84,11</i>	<i>98,18</i>
Královéhradecký kraj	1 198	5	24	245	69 375
<i>Index - rok 2016=100 %</i>	<i>114,10</i>	<i>55,56</i>	<i>77,42</i>	<i>106,52</i>	<i>114,04</i>
Jihomoravský kraj	1 647	11	43	478	94 749
<i>Index - rok 2016=100 %</i>	<i>115,42</i>	<i>220,00</i>	<i>74,14</i>	<i>106,70</i>	<i>118,46</i>
Moravskoslezský kraj	2 139	7	38	359	108 649
<i>Index - rok 2016=100 %</i>	<i>104,14</i>	<i>35,00</i>	<i>88,37</i>	<i>85,68</i>	<i>105,31</i>
Olomoucký kraj	1 073	4	17	262	62 841
<i>Index - rok 2016=100 %</i>	<i>99,35</i>	<i>50,00</i>	<i>94,44</i>	<i>100,38</i>	<i>102,94</i>
Zlínský kraj	909	7	24	251	43 738
<i>Index - rok 2016=100 %</i>	<i>102,94</i>	<i>350,00</i>	<i>66,67</i>	<i>89,96</i>	<i>89,61</i>
Vysočina	831	5	8	208	46 820
<i>Index - rok 2016=100 %</i>	<i>89,16</i>	<i>71,43</i>	<i>36,36</i>	<i>71,23</i>	<i>82,37</i>
Pardubický kraj	833	5	16	249	62 520
<i>Index - rok 2016=100 %</i>	<i>99,28</i>	<i>55,56</i>	<i>66,67</i>	<i>85,27</i>	<i>149,72</i>
Liberecký kraj	963	3	7	207	41 762
<i>Index - rok 2016=100 %</i>	<i>106,06</i>	<i>100,00</i>	<i>33,33</i>	<i>91,19</i>	<i>96,66</i>
Karlovarský kraj	711	3	12	108	32 974
<i>Index - rok 2016=100 %</i>	<i>114,49</i>	<i>300,00</i>	<i>100,00</i>	<i>83,08</i>	<i>113,94</i>
Česká republika	23 069	88	343	4 335	1 337 546
<i>Index - rok 2016=100 %</i>	<i>104,61</i>	<i>83,02</i>	<i>70,29</i>	<i>91,90</i>	<i>105,28</i>

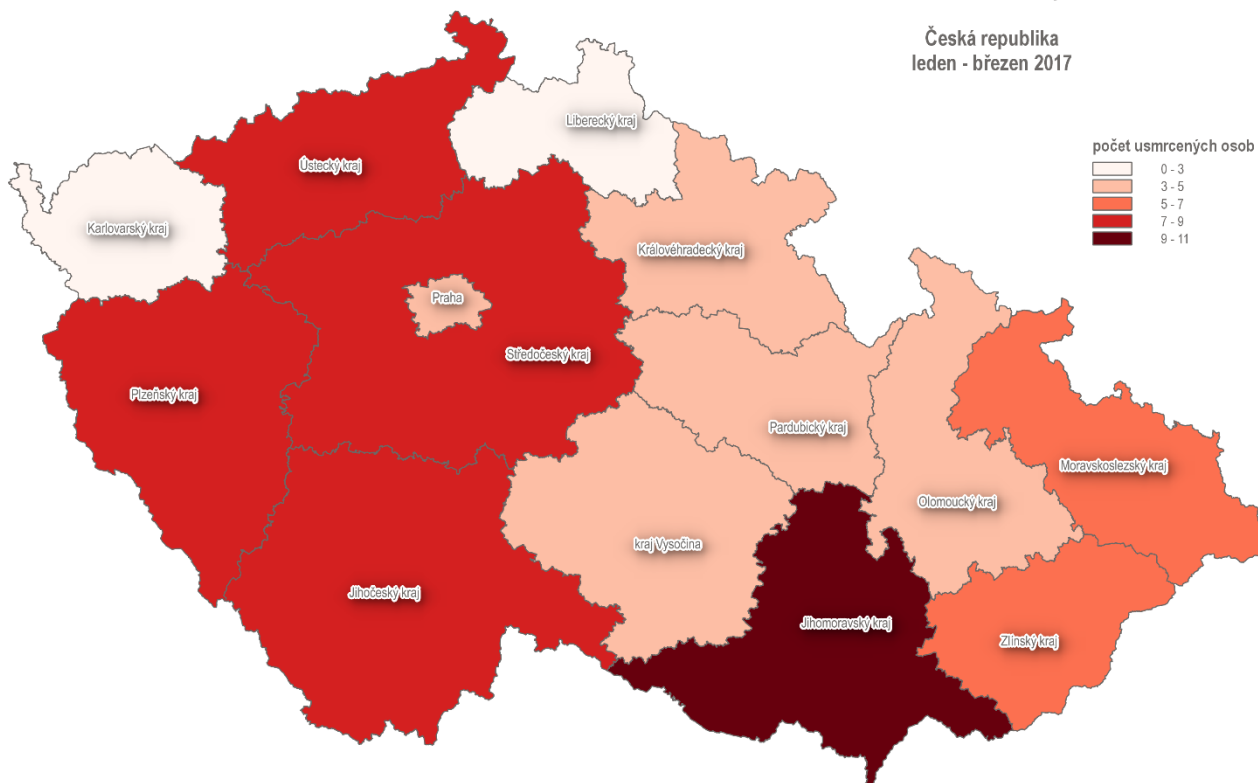
Nehody s následky na životě a zdraví (osobní nehody)

Česká republika
leden - březen 2017

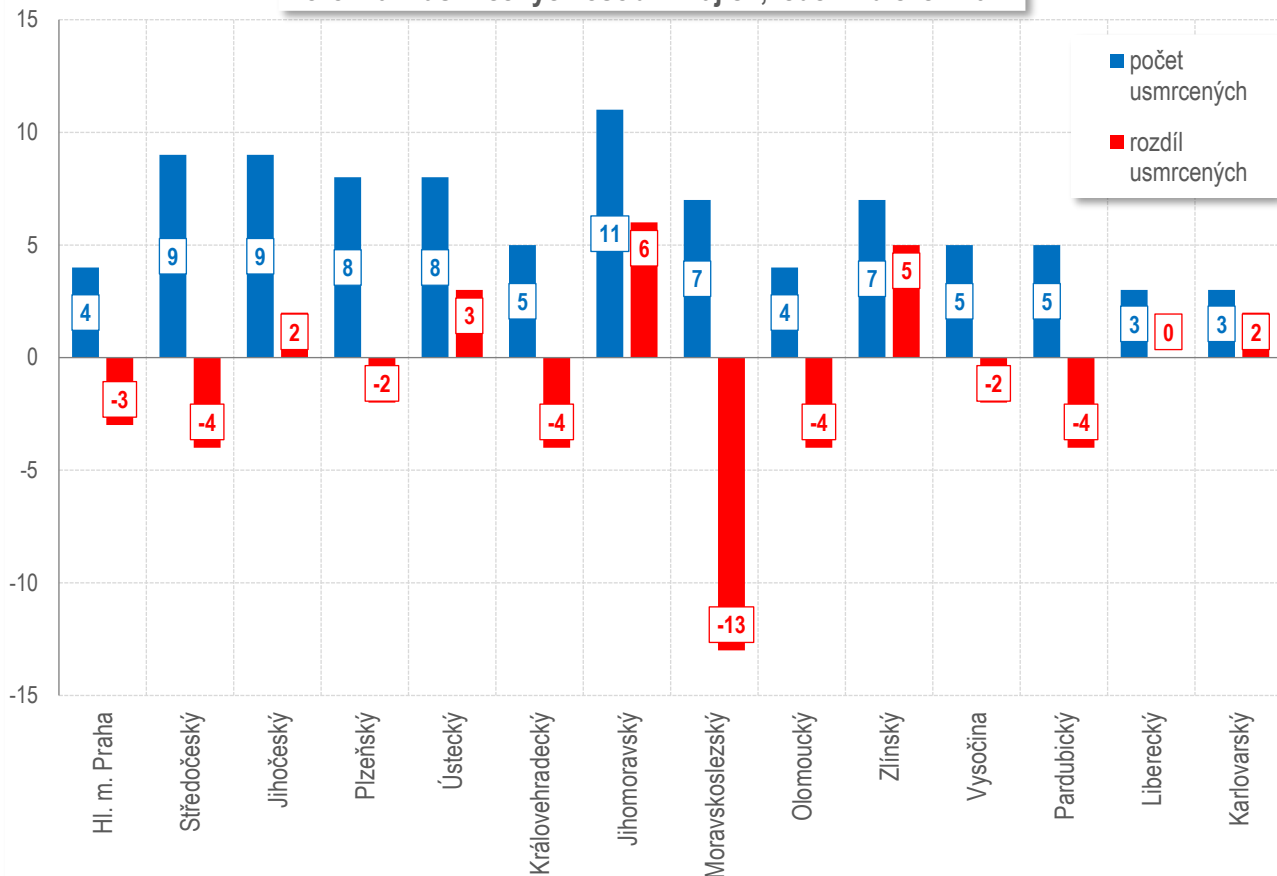


Usmrcené osoby

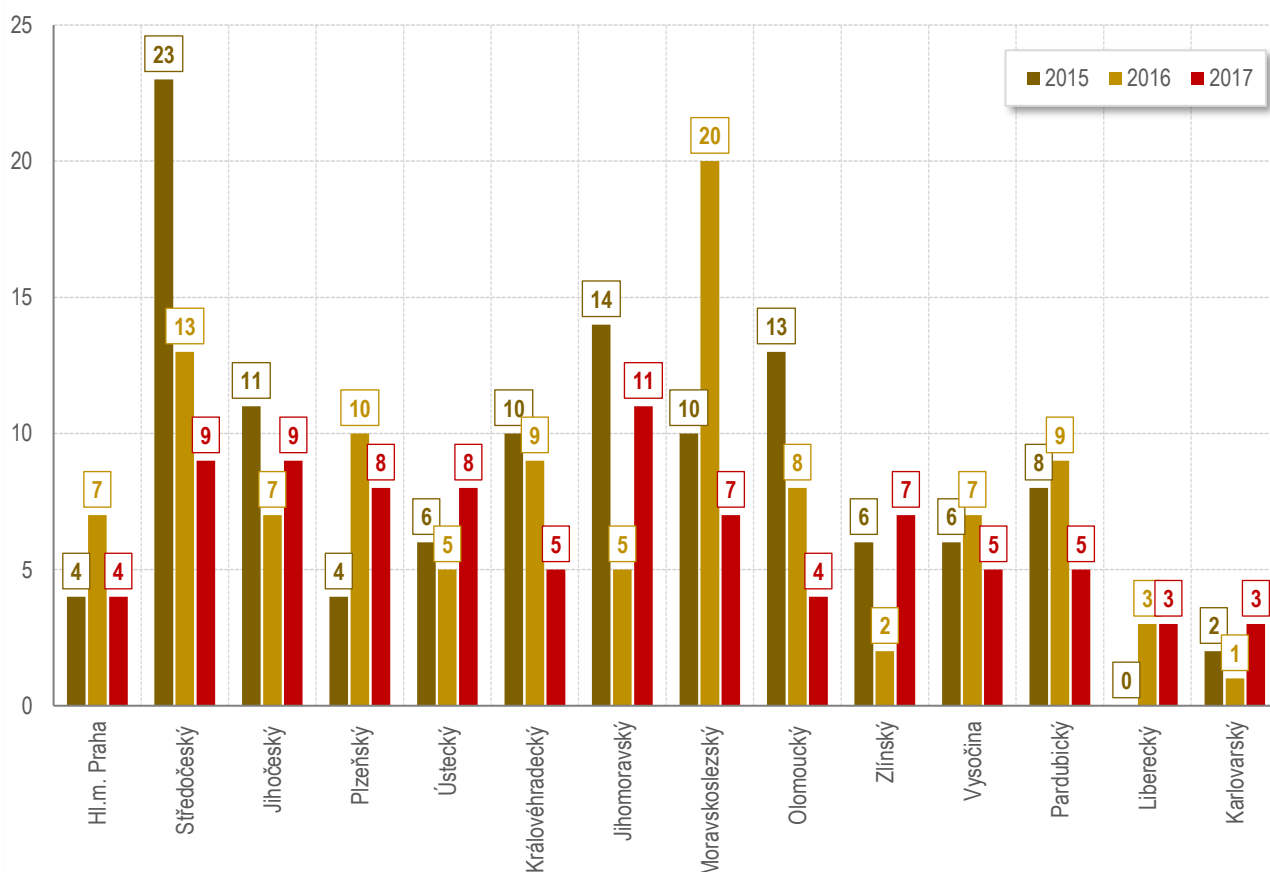
Česká republika
leden - březen 2017



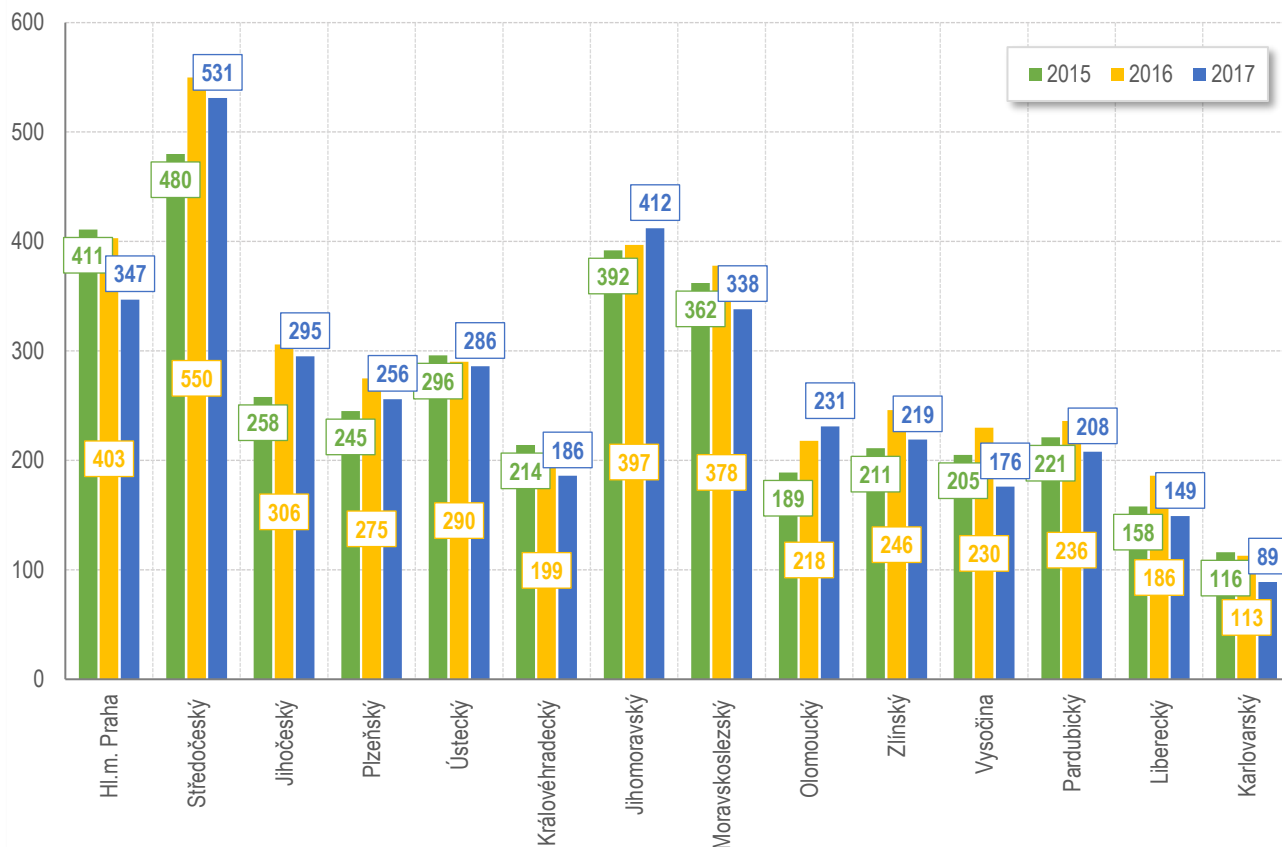
Porovnání usmrcených osob v krajích, leden - březen 2017



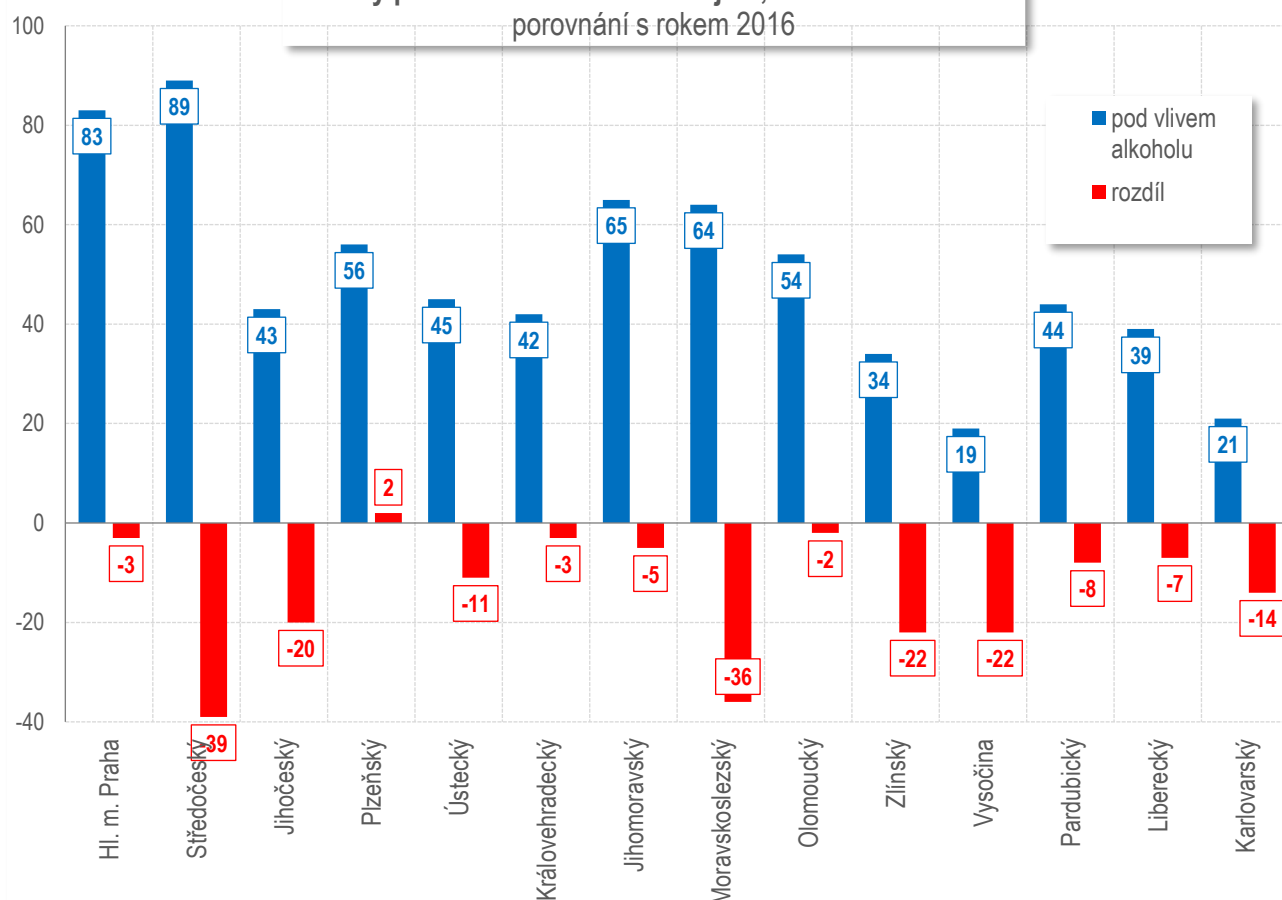
Počet usmrcených při nehodách v krajích, leden - březen 2015 - 2017



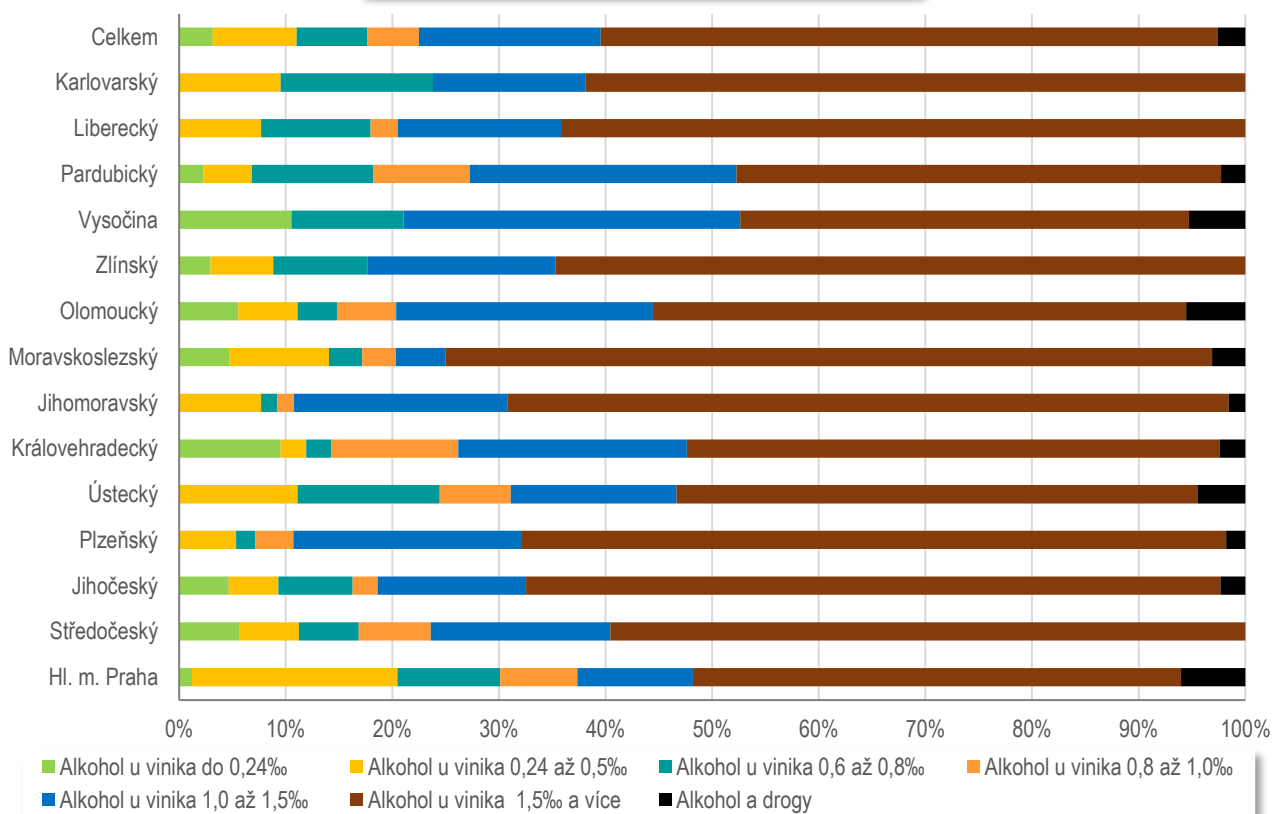
Počet nehod s následky na životě a zdraví v krajích, leden - březen 2015 - 2017



Nehody pod vlivem alkoholu v krajích, leden - březen 2017 porovnání s rokem 2016



Alkohol, leden - březen 2017, podíl dle krajů



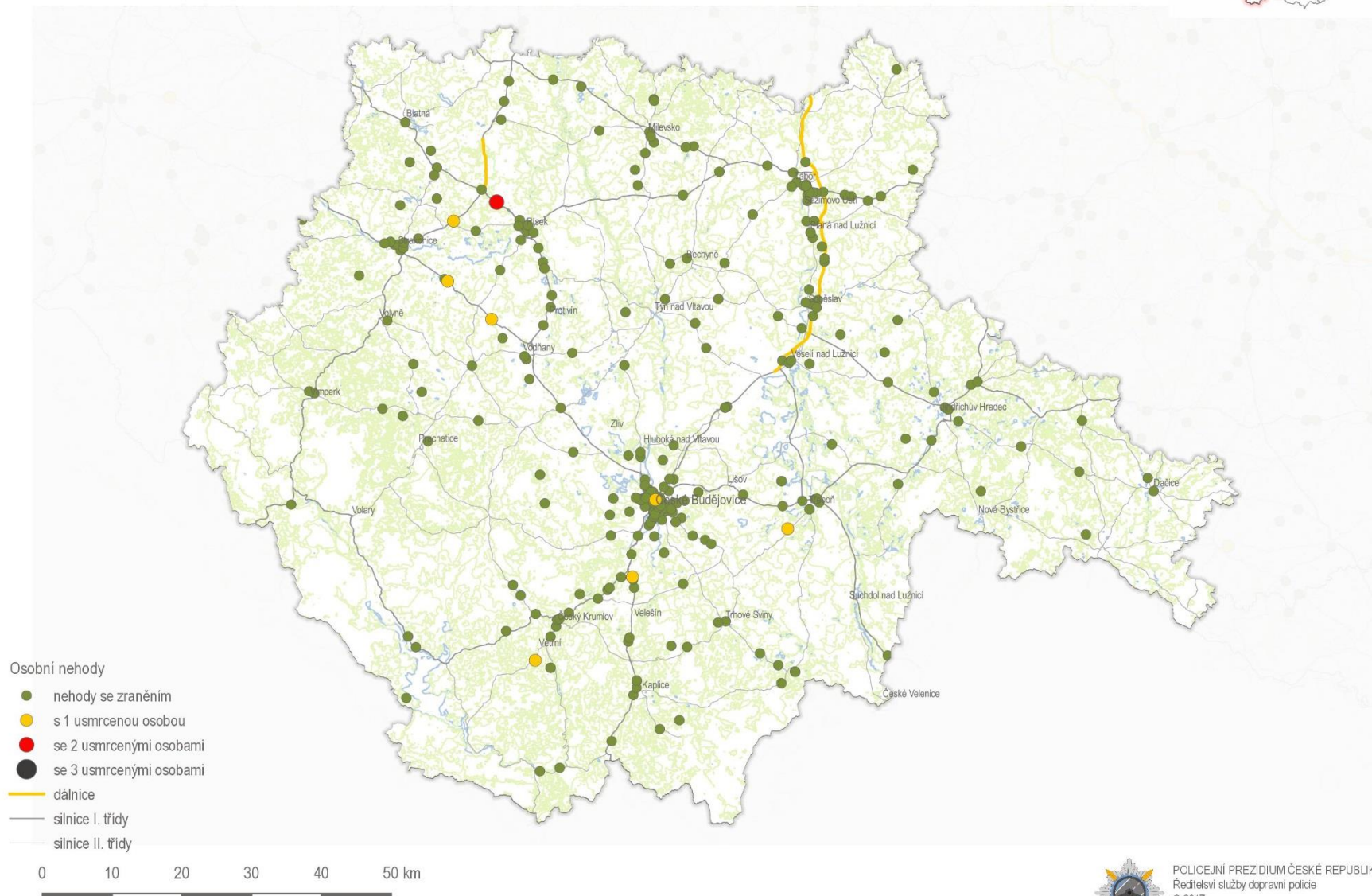
Zpracovali: pplk. Mgr. Jan STRAKA, kpt. Ing. Jana FABIÁNOVÁ, tel. 834 584, 834 223, rsdp.statistika@pcr.cz

plk. Ing. Tomáš LERCH
ředitel služby dopravní policie
schváleno elektronicky

Příloha

**Mapy nehod s následky na životě a zdraví v jednotlivých krajích České republiky
v období leden – březen 2017**

Osobní nehody v období leden - březen 2017 Jihočeský kraj



Osobní nehody v období leden - březen 2017 Jihomoravský kraj



Osobní nehody

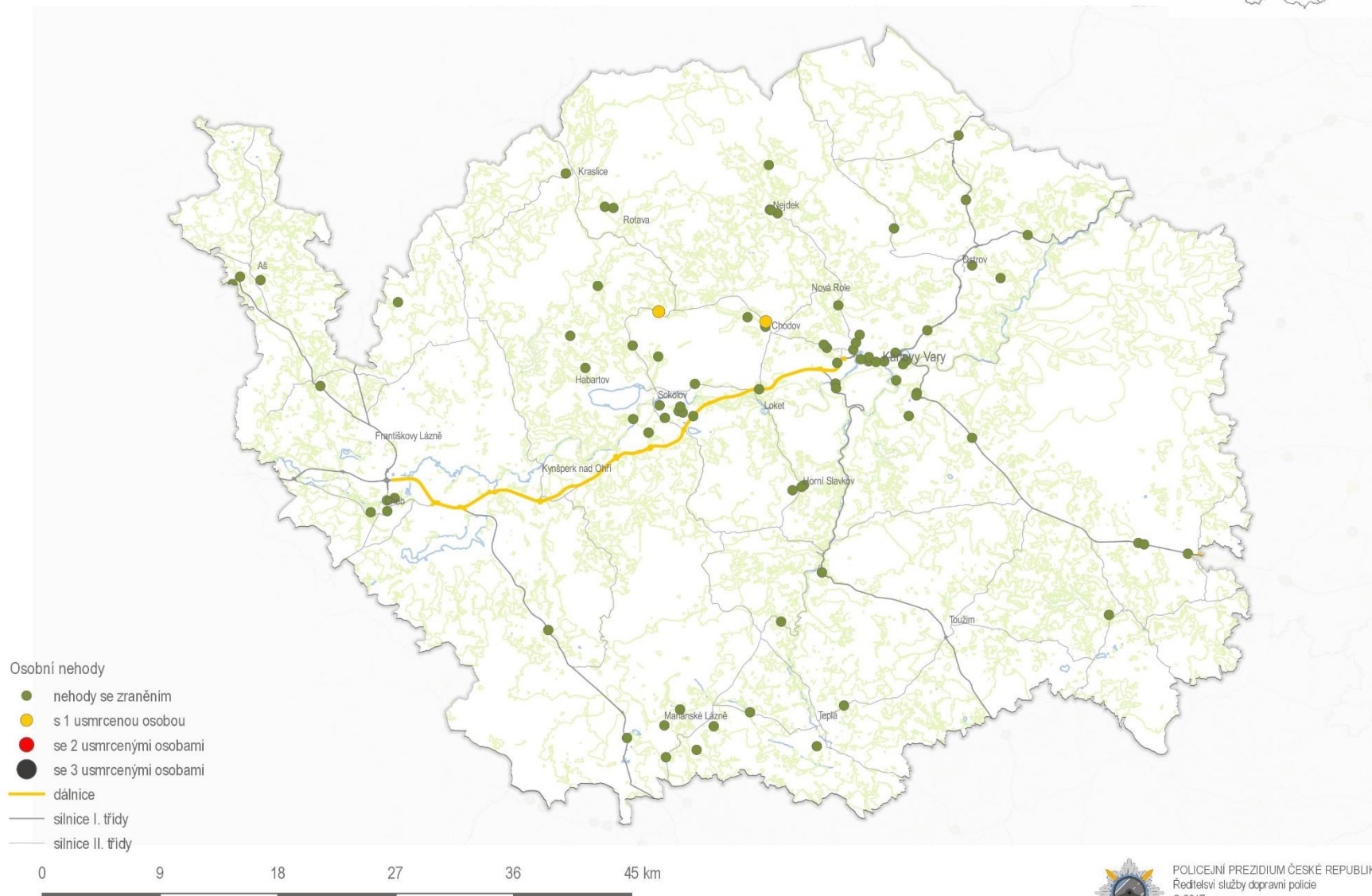
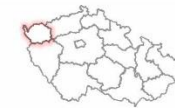
- nehody se zraněním
- s 1 usmrcenou osobou
- se 2 usmrcenými osobami
- se 3 usmrcenými osobami
- dálnice
- silnice I. třídy
- silnice II. třídy

0 10 20 30 40 50 km



POLICEJNÍ PREZIDIUM ČESKÉ REPUBLIKY
Ředitelství služby dopravní policie
© 2017
Data poskytl: PČR, ČÚZK

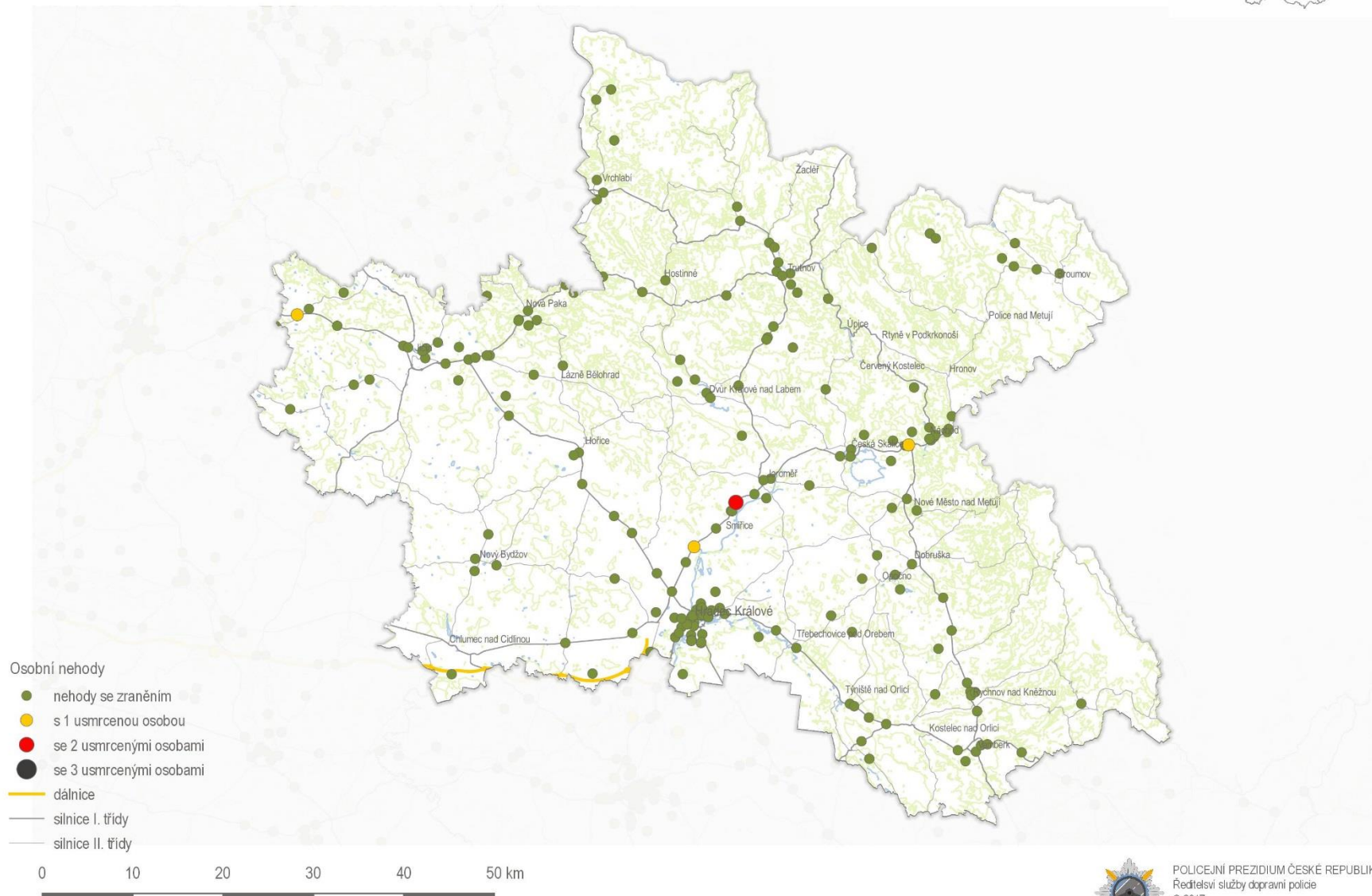
Osobní nehody v období leden - březen 2017 Karlovarský kraj



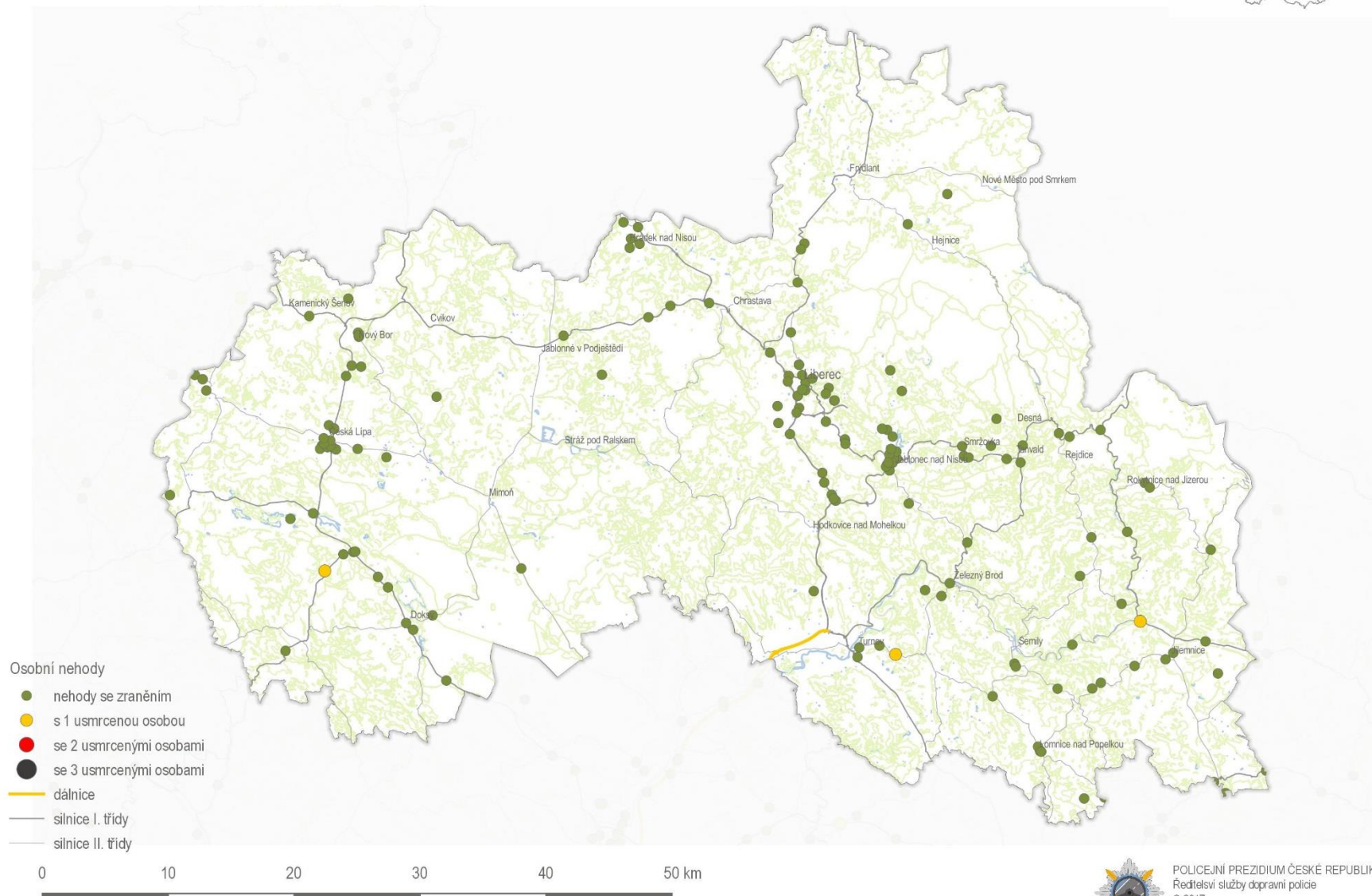
Osobní nehody v období leden - březen 2017 kraj Vysočina



Osobní nehody v období leden - březen 2017 Královéhradecký kraj

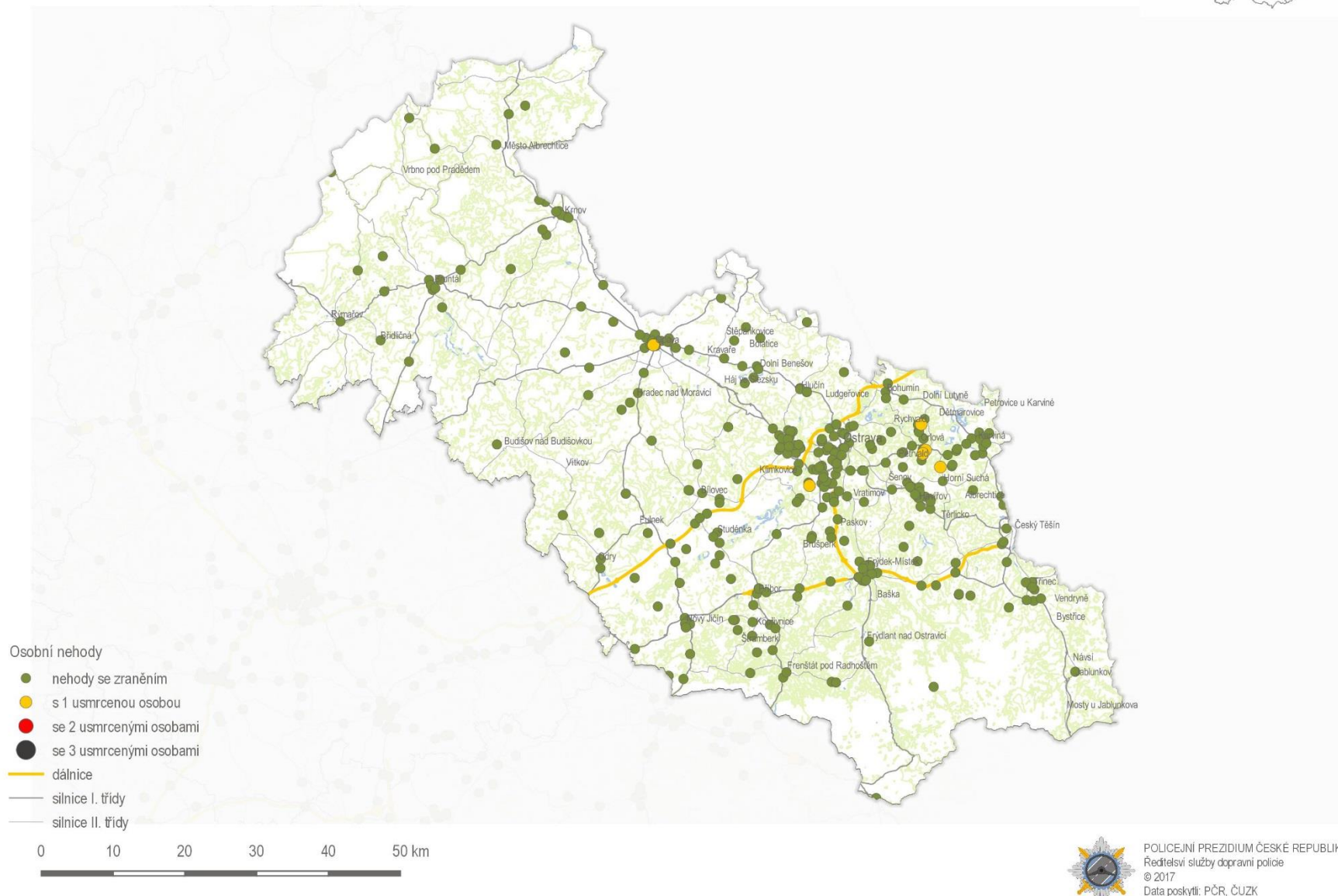


Osobní nehody v období leden - březen 2017 Liberecký kraj

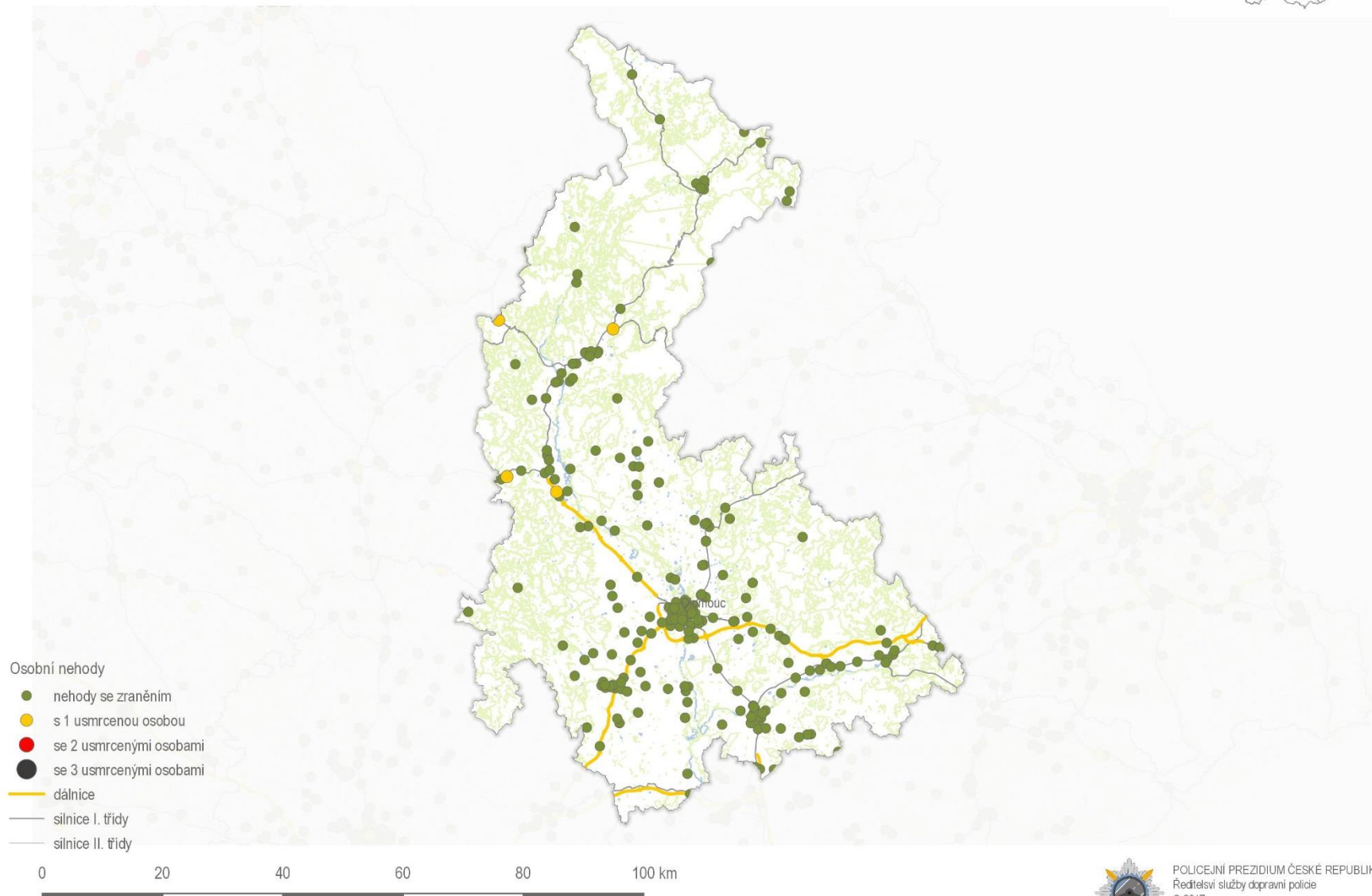


POLICEJNÍ PREZIDIUM ČESKÉ REPUBLIKY
Ředitelství služby dopravní policie
© 2017
Data poskytl: PČR, ČÚZK

Osobní nehody v období leden - březen 2017 Moravskoslezský kraj

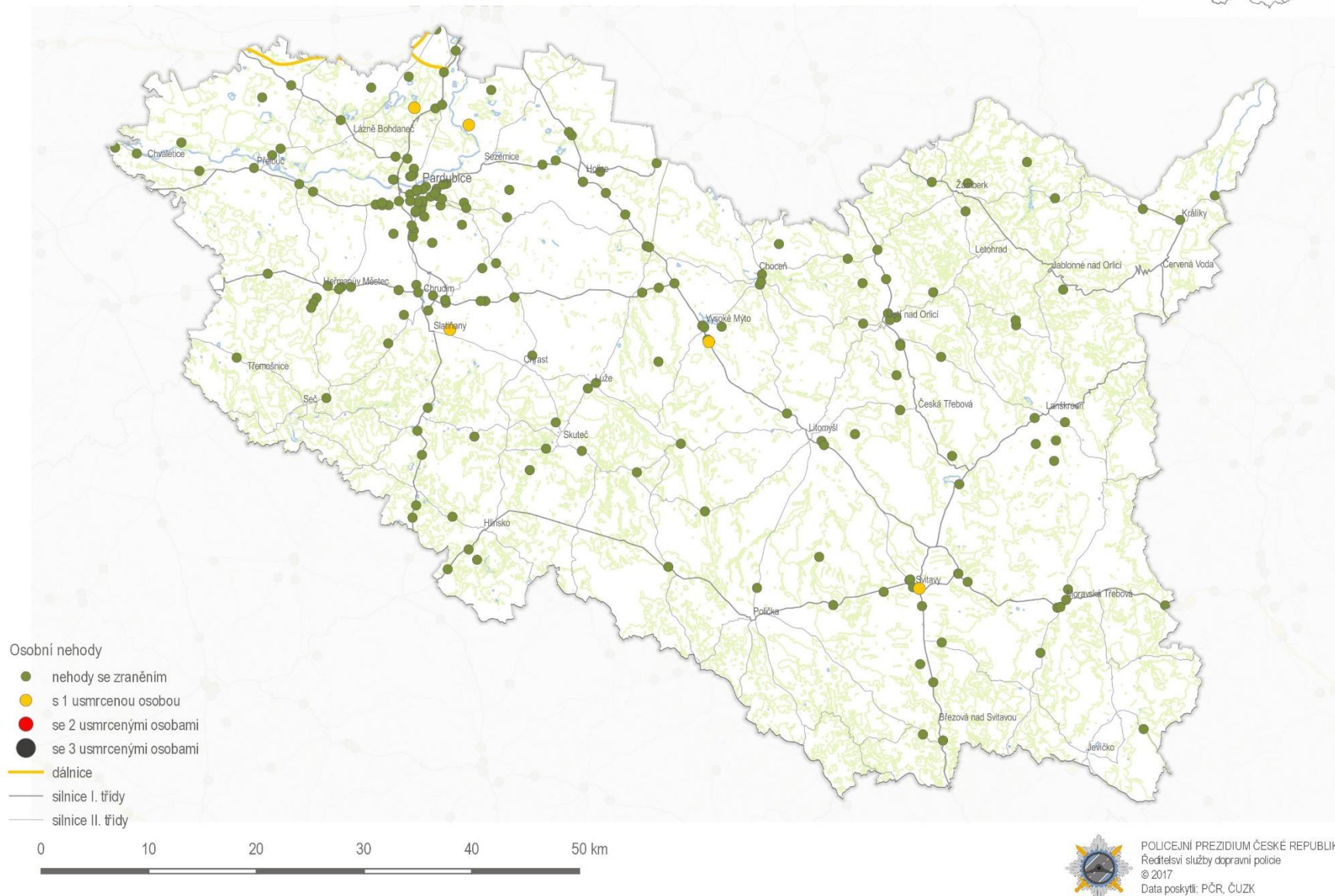


Osobní nehody v období leden - březen 2017 Olomoucký kraj

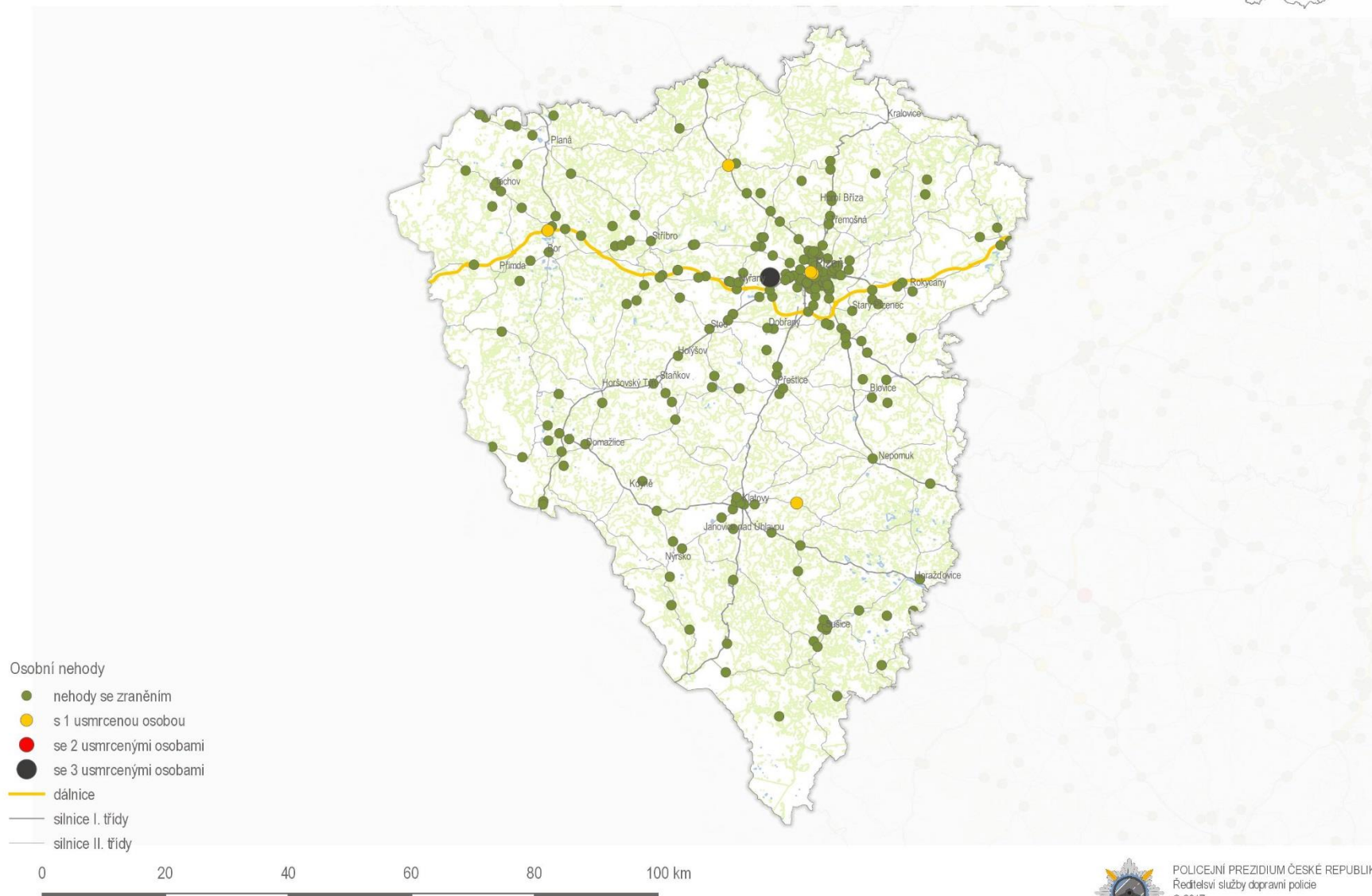
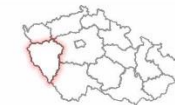


POLICEJNÍ PREZIDIUM ČESKÉ REPUBLIKY
Ředitelství služby dopravní policie
© 2017
Data poskytl: PČR, ČÚZK

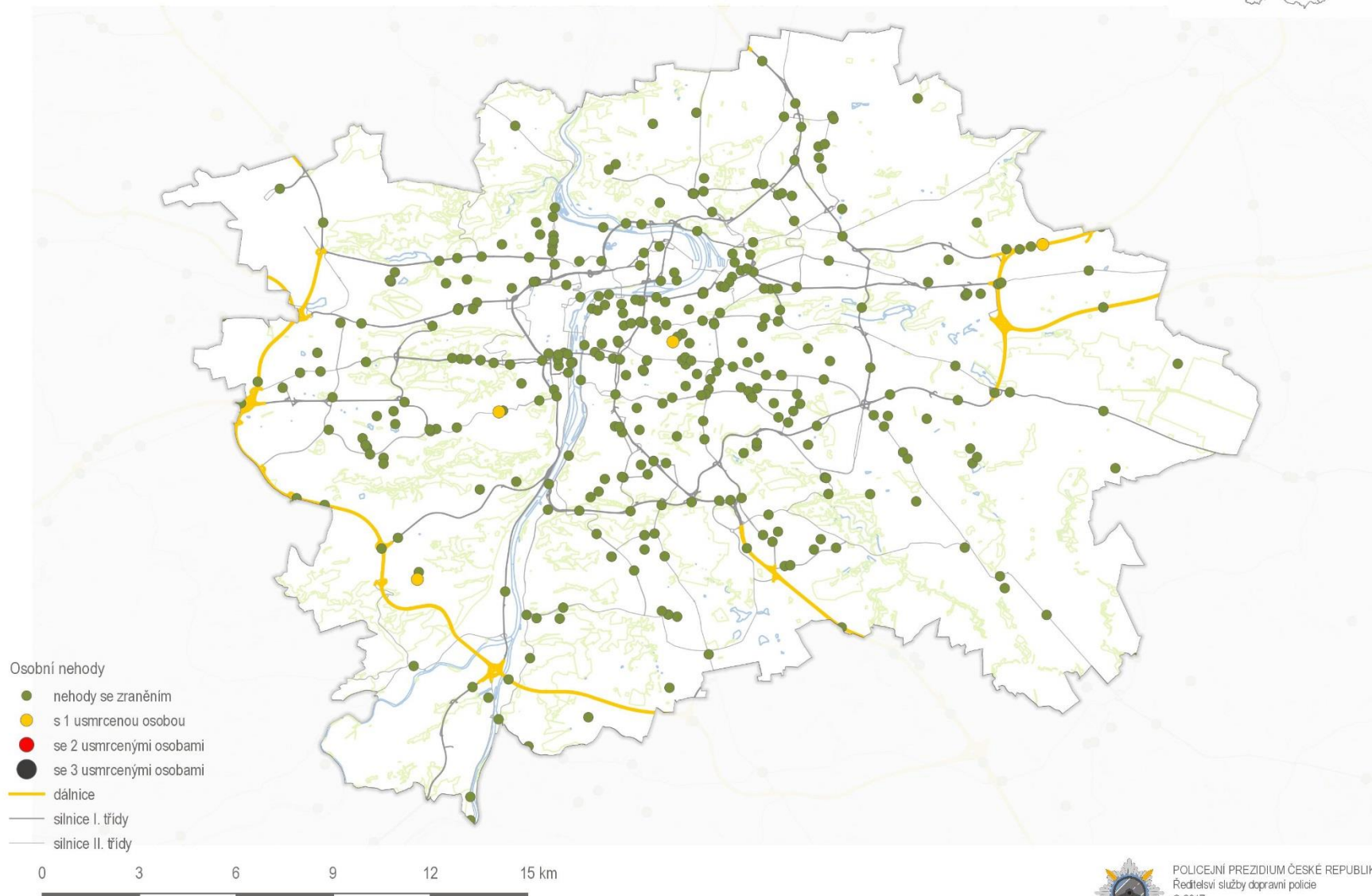
Osobní nehody v období leden - březen 2017 Pardubický kraj



Osobní nehody v období leden - březen 2017 Plzeňský kraj

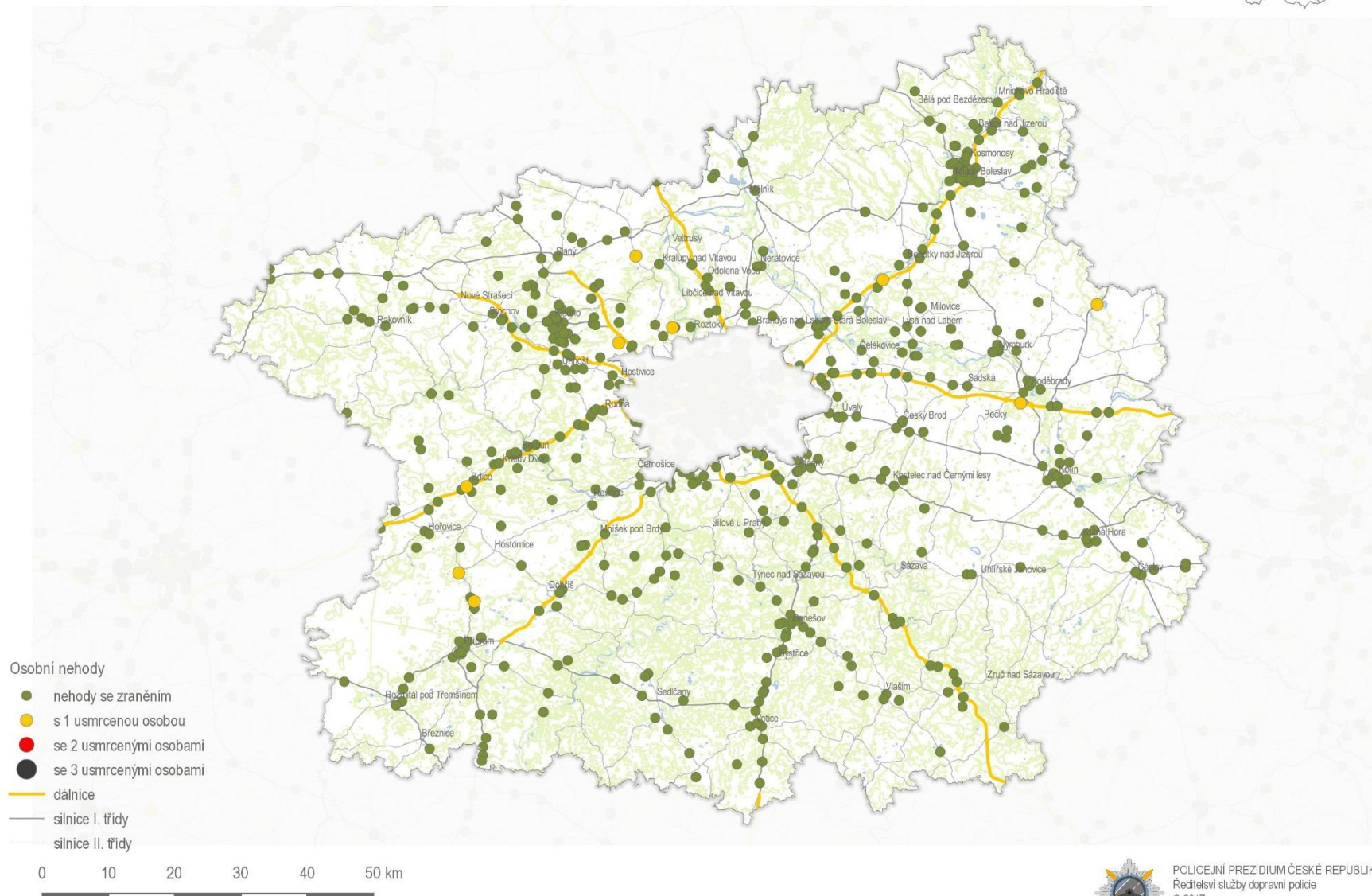


Osobní nehody v období leden - březen 2017 Praha



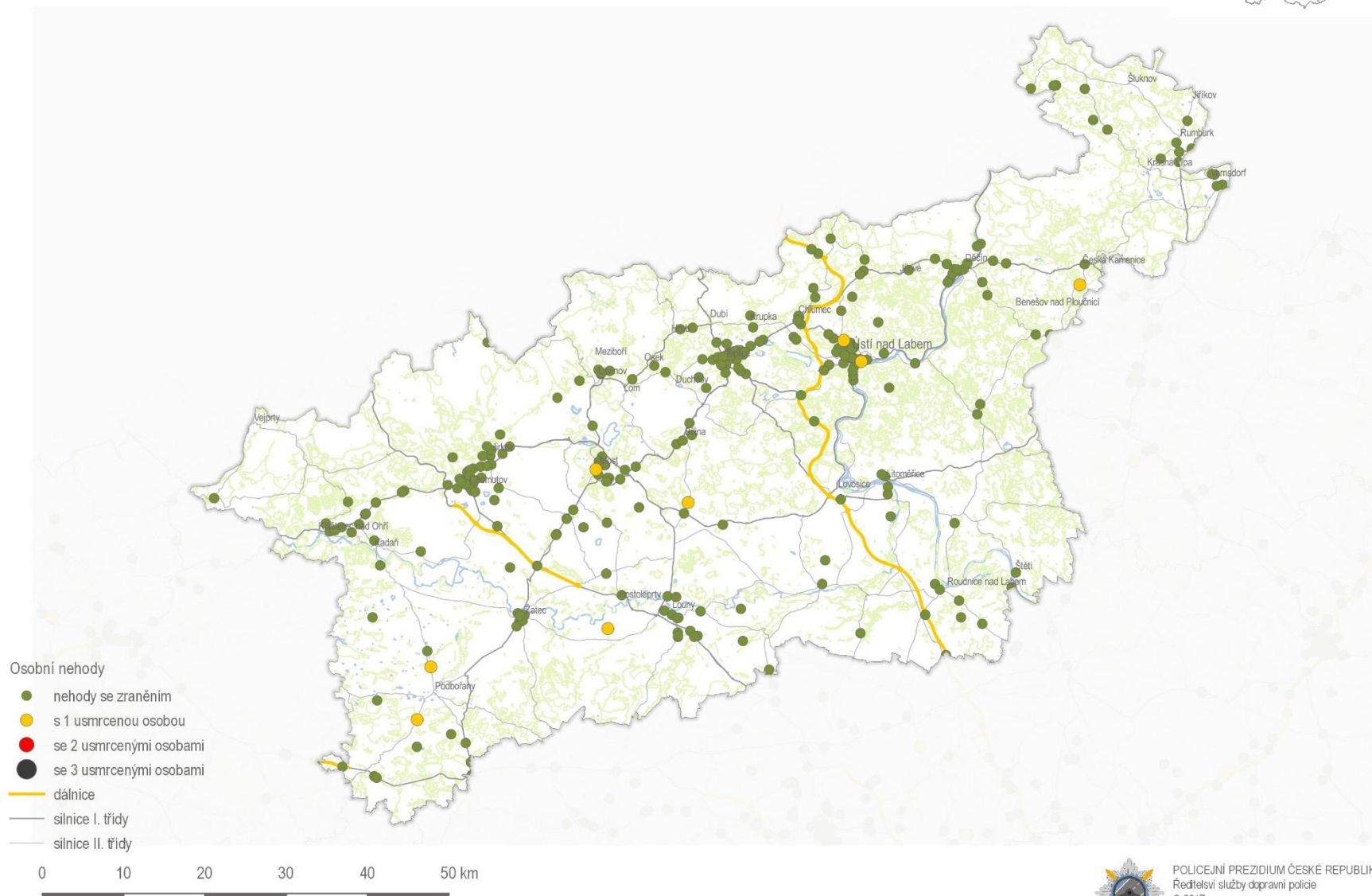
POLICEJNÍ PREZIDIUM ČESKÉ REPUBLIKY
Ředitelství služby dopravní policie
© 2017
Data poskytl: PČR, ČÚZK

Osobní nehody v období leden - březen 2017 Středočeský kraj



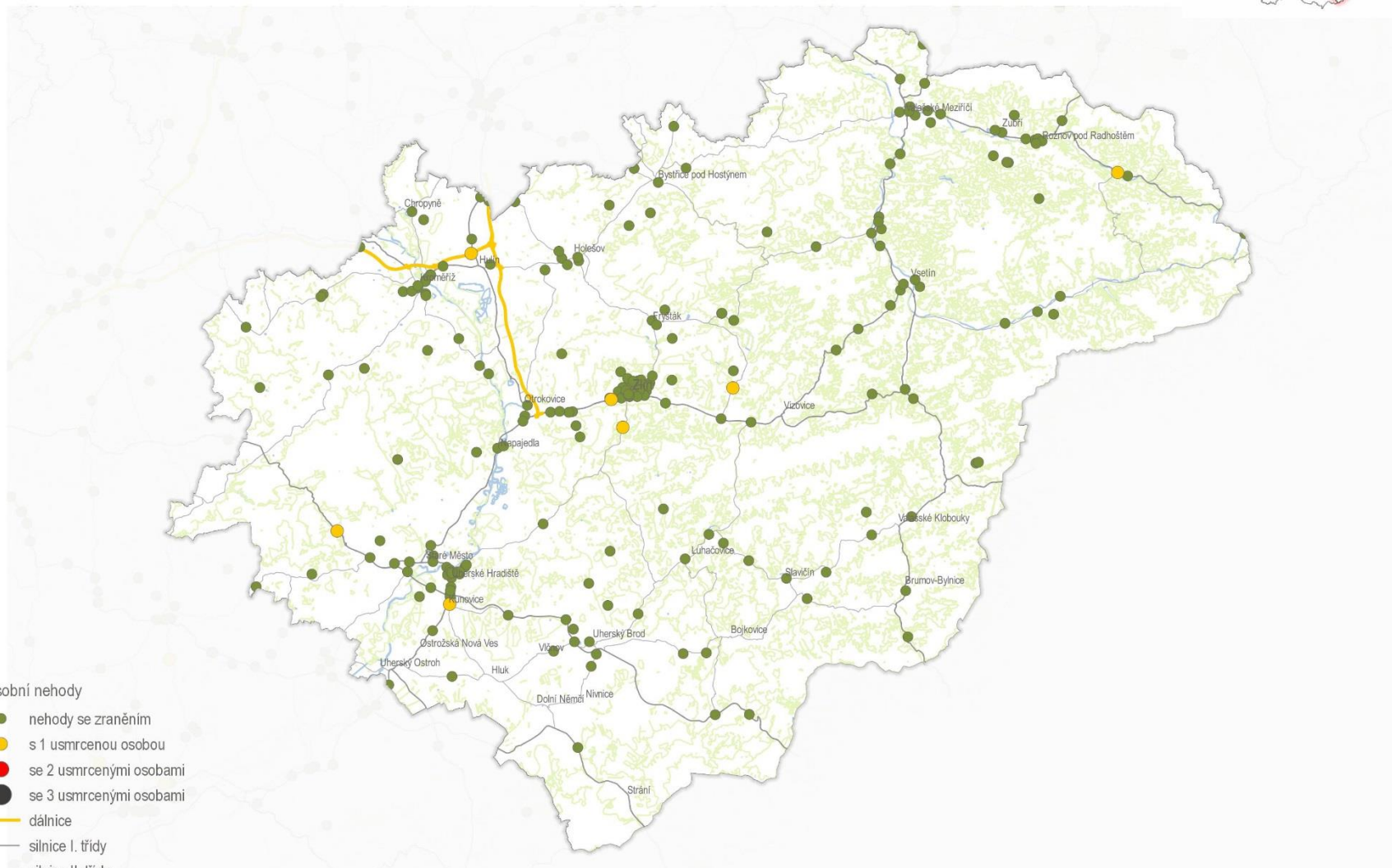
POLICEJNÍ PREZIDIUM ČESKÉ REPUBLIKY
Ředitelsví služby dopravní policie
© 2017
Data poskytl: PČR, ČÚZK

Osobní nehody v období leden - březen 2017 Ústecký kraj



POLICEJNÍ PREZIDIUM ČESKÉ REPUBLIKY
Ředitelství služby dopravní policie
© 2017
Data poskytl: PČR, ČÚZK

Osobní nehody v období leden - březen 2017 Zlínský kraj



- Osobní nehody
- nehody se zraněním
 - s 1 usmrcenou osobou
 - se 2 usmrcenými osobami
 - se 3 usmrcenými osobami
 - dálnice
 - silnice I. třídy
 - silnice II. třídy

0 10 20 30 40 50 km



POLICEJNÍ PREZIDIUM ČESKÉ REPUBLIKY
Ředitelství služby dopravní policie
© 2017
Data poskytl: PČR, ČUZK