

Informace

o nehodovosti na pozemních komunikacích České republiky za I. pololetí 2009

Policie ČR za prvních šest měsíců letošního roku šetřila 35 673 nehod, při kterých bylo 381 osob usmrceno, 1 512 osob těžce zraněno a 10 931 osob zraněno lehce. Odhadnutá hmotná škoda dopravní policií na místě nehody je 2 416,99 mil. Kč. V porovnání s obdobím leden až červen roku 2008 zaznamenáváme pokles u všech základních ukazatelů nehod, a sice:

➤ počet nehod	o 43 301	tj. o 54,8%
➤ počet usmrcených	o 63 osob,	tj. o 14,2%
➤ počet těžce zraněných	o 312 osob,	tj. o 17,1%
➤ počet lehce zraněných	o 683 osob,	tj. o 5,9%
➤ odhad hmotné škody	o 1 380,5 mil. Kč,	tj. o 36,4%.

Pokles počtu nehod lze především přisoudit legislativní změně, neboť od 1.1. 2009 se změnila „hranice“ povinná pro hlášení nehody policii z původních 50 000 Kč až na 100 000 Kč.

Počet usmrcených osob v tomto období (prvních šest měsíců) je od roku 1990 **nejnižší**. Nejvíce usmrcených bylo v roce 1994 - 640 osob. Poprvé v období posledních 20 let se „dostal“ počet usmrcených pod magickou hranici 400 osob a je dokonce ještě nižší, než v roce 1989.

Počet těžce zraněných osob je v tomto období **nejnižší** a na 12 osob se přiblížil hranici 1 500 těžce zraněných osob. Nejvíce těžce zraněných osob bylo v roce 1997 – 2 964 osob.

Počet lehce zraněných osob je v porovnání od roku 1990 druhý **nejnižší**; nejvíce lehce zraněných osob bylo v roce 2003 – 13 809 a nejméně pak v roce 1991 – jen 9 069 osob.

V průměru každých 7,3 minut šetřila v 1. pololetí 2009 Policie České republiky nehodu na pozemních komunikacích. V průměru každou 11,5 hodinu byla usmrcena osoba při nehodě, v průměru každých 2,9 hodin došlo k těžkému zranění a v průměru každých 24 minut byl lehce zraněn člověk.

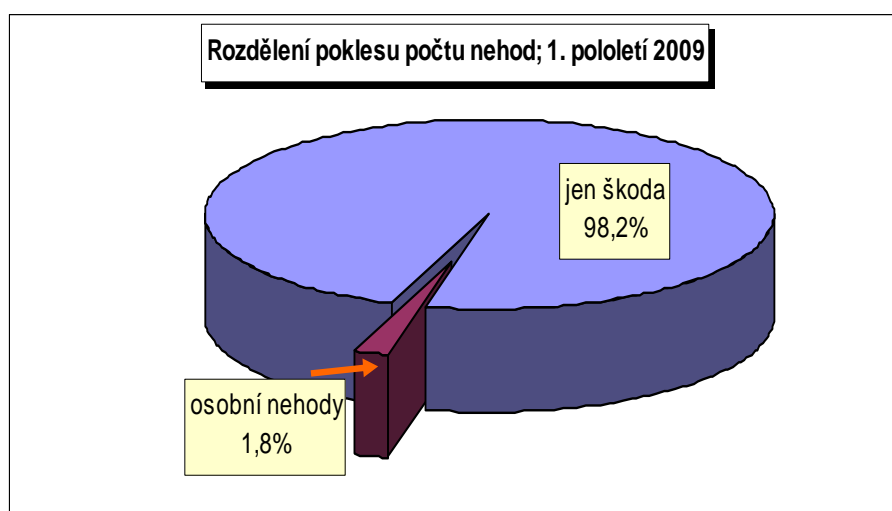
V následující tabulce je uvedeno porovnání počtu nehod a jejich následků za posledních 10 let. V průběhu posledních 10 let (resp. 1. pololetí) byl počet usmrcených „pod zatím magickou hranicí“ 400 usmrcených osob pouze v posledním roce.

1. Pololetí	POČET NEHOD	USMRCENO	TĚŽCE ZRANĚNO	LEHCE ZRANĚNO
2000	104 257	607	2 487	12 551
2001	85 521	516	2 483	12 723
2002	87 517	565	2 450	12 992
2003	93 097	604	2 382	13 809
2004	96 500	512	2 130	13 302
2005	96 565	468	2 003	13 011
2006	102 587	434	1 945	11 528
2007	86 686	494	1 919	11 803
2008	78 974	444	1 824	11 614
2009	35 673	381	1 512	10 931

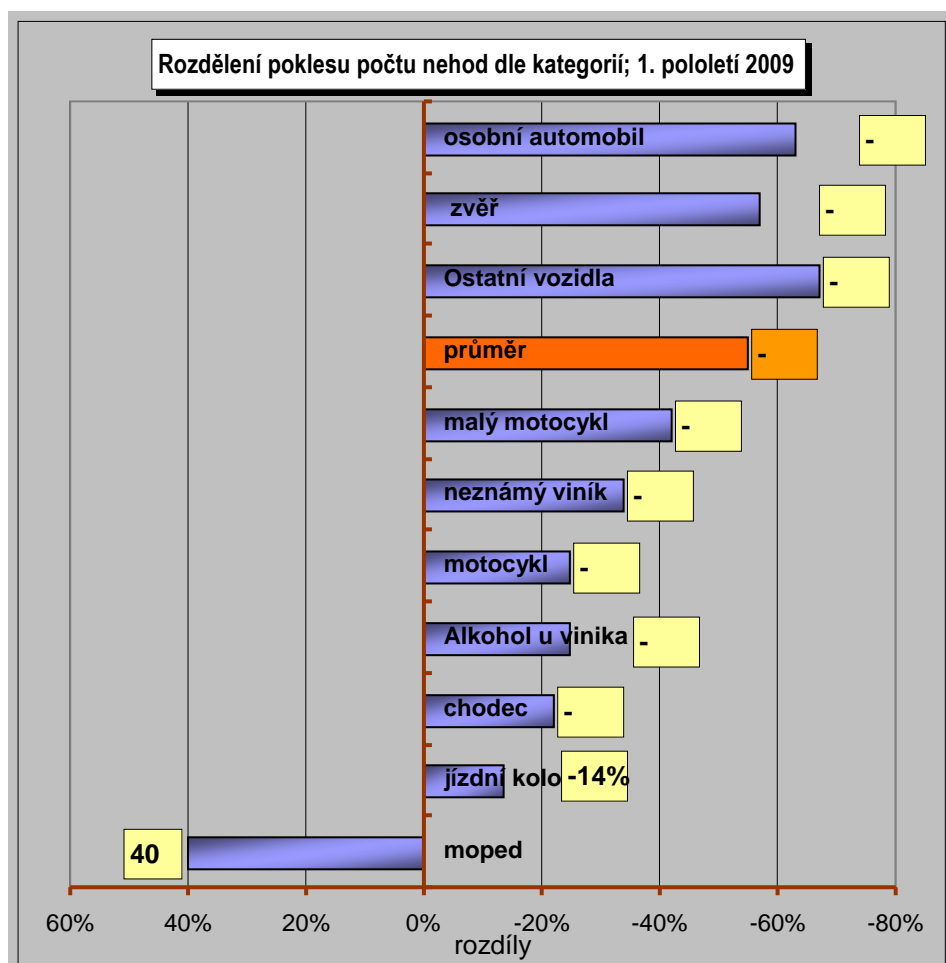
Z celkového počtu 103 měsíčně sledovaných položek zaznamenáváme v prvních šesti měsících letošního roku, v porovnání s 1. pololetím roku 2008, více nehod pouze u 7 sledovaných položek:

- na vozovce je souvislá sněhová vrstva, rozbředlý sníh o 510 nehod
- na vozovce je náledí, ujetý sníh - ošetřené o 331 nehod
- v noci, v místech s veřejným osvětlením, zhoršené počasí o 154 nehod
- nezjištěná příslušnost vozidla o 88 nehod
- nehoda zaviněná řidičem mopedu o 12 nehod
- nehoda zaviněná řidičem odcizeného vozidla o 9 nehod
- jiný druh vozidla o 3 nehody.

V porovnání s 1. pololetím 2008 je počet nehod nižší o 43 301 (tj. o 54,8%) a tento pokles je realizován především snížením počtu nehod jen s hmotnou škodou (98,2%) a jen o 1,8% (800 nehod) se snížily nehody v kategorii osobních nehod (= nehody s následky na životech nebo zdraví) – viz též graf.



Rozdělení poklesu nehod podle viníků a alkoholu je v následujícím grafu, z kterého vyplývá, že největší relativní pokles je u nehod zaviněných řidiči osobních automobilů a zvěří a naproti tomu více nehod bylo v kategorii mopedů.



Nejvíce ubylo nehod na suchém povrchu komunikace (o 64,1%, tj. o 35443 nehod), u nehod v denní době (viditelnost nezhoršená vlivem počasí) je snížení o 34 393 (tj. o 60,1%), nehod v obci je o 32 759 (tj. o 56,8%) méně atd.

U necelé 1/4 měsíčně sledovaných nehodových položek zaznamenáváme nárůst počtu usmrcených osob a u 26% zůstal počet usmrcených na úrovni loňského pololetí.

Největší absolutní nárůst počtu usmrcených byl u nehod zaviněných na mokré vozovce (o 31 osob, tj. o 33,7%), u nehod v pátek je zvýšení o 11 osob (tj. o 18,6%), u nehod zaviněných řidiči vozidel z důvodu nesprávného způsobu jízdy (o 8 osob, tj. o 7,1%). Podrobné porovnání je na straně 15 až 16 (pozitivní a negativní trendy).

Viníci nehod

U všech hlavních viníků nehod zaznamenáváme pokles počtu nehod, který je v absolutním počtu nejvyšší u řidičů motorových vozidel (zavinili 32 136 nehod

a tj. pokles o 40 569 nehod). Počet usmrcených se nejvíce snížil u nehod zaviněných řidiči motorových vozidel – usmrceno 349 osob, tj. o 55 osob méně. Více usmrcených bylo jen u nehod zaviněných technickou závadou vozidla (celkem zahynuly tři osoby, z toho při defektu pneumatiky dvě osoby a v důsledku nesprávně uloženého nákladu zahynula jedna osoba) a jiným zaviněním (2 osoby).

V 5 069 případech (15,8% nehod) viník nehody z místa ujel a přitom bylo usmrceno 5 osob a dalších 401 bylo zraněno. Počet těchto nehod je oproti předchozímu roku nižší o 2 584 nehod, počet usmrcených je nižší o 7 osob a počet zraněných o 10 osob.

Porovnání bilance nehod u sledovaných viníků, nebo zavinění nehod je v následující tabulce.

VINÍCI NEHOD

Viník, zavinění nehody období leden až červen; rok 2009	Počet nehod	Rozdíl nehod	Rozdíl v %	Počet usmrcených	Rozdíl usmrcených	Rozdíl v %
Řidičem motorového vozidla	32 136	-40 569	-55,8%	349	-55	-13,6%
Řidičem nemotorového vozidla	829	-141	-14,5%	11	-5	-31,3%
z toho dětmi	111	-20	-15,3%	0	0	
Chodcem	610	-173	-22,1%	15	-8	-34,8%
z toho dětmi	219	-78	-26,3%	0	-3	-100,0%
Jiným účastníkem	61	-43	-41,3%	0	0	
Závadou komunikace	172	-10	-5,5%	0	0	
Technickou závadou vozidla	203	-255	-55,7%	3	3	
Lesní, domácí zvířítka	1 494	-1 964	-56,8%	0	0	
Jiné zavinění	168	-146	-46,5%	3	2	200,0%

Nejvíce usmrcených si vyžádaly nehody zaviněné řidiči motorových vozidel – 349 osob (tj. o 55 osob méně, než v 1. pololetí 2008), z toho připadá na nehody zaviněné řidiči:

- osobních automobilů 263 osob o 42 osob méně
- nákladních automobilů sólo 32 osob o 1 osobu méně
- motocyklů 26 osob o 9 osob méně
- kteří ujeli z místa nehody 5 osob o 7 osob méně
- nákladních automobilů s návěsem 8 osob o 1 osobu méně
- malých motocyklů 2 osoby o 1 osobu méně
- pojízdných pracovních strojů 1 osoba stejný počet
- autobusů 7 osob o 3 osoby více
- traktorů 3 osoby o 2 osoby více
- nákladních automobilů s přívěsem 2 osoby o 1 osobu více apod.

Prakticky jen nehody zaviněné řidiči autobusů, traktorů a nákladních automobilů s přívěsem mají negativní bilanci.

V 1. pololetí 2009 byla nejčastějším druhem nehody vzájemná srážka jedoucích vozidel – téměř 40% z celkového počtu nehod, následují nehody končící srážkou s pevnou překážkou (necelá ¼ z celkového počtu), 17% nehod skončilo

srážkou se zaparkovaným vozidlem atd. Naproti tomu srážkou s chodcem skončilo „jen“ 4,6% nehod, ale připadá na ně 16,5% z celkového počtu usmrčených osob v 1. pololetí 2009 - přes 21% těchto nehod, ale navíc představují srážky s dětmi a ty si vyžádaly 1 oběť na životě.

druh srážky; 1. pololetí 2009	Počet nehod	Rozdíl	Počet usmrčených	Rozdíl	Závažnos t nehod
s jedoucím vozidlem	14 116	-27 805	163	-24	11,5
s vozidlem zaparkovaným	6 017	-7 268	2	-2	0,3
s pevnou překážkou	8 809	-3 165	111	-3	12,6
s chodcem	1 627	-320	63	-32	38,7
se zvířím	1 499	-1 960	1	1	0,7
s vlakem	85	-12	11	0	129,4
Havárie	2 482	-2 022	26	-2	10,5
Jiný druh nehody	1 038	-749	4	-1	3,9

Nejvíce usmrčených bylo při nehodách končících srážkou jedoucích vozidel - 163 osob (o 24 osob méně - tj. o 12,8%, než v 1. pololetí 2008) a toto číslo představuje 42,8% z celkového počtu usmrčených osob. Následují nehody končící srážkou s pevnou překážkou - 111 usmrčených (o 2,6% méně) a to je přes 29% z celkového počtu. Další bezmála 17% usmrčených připadá na nehody končící srážkou s chodcem (o 1/3 méně, než v roce 2008). Více usmrčených bylo pouze u nehod končících srážkou s domácím zvířetem (o 1 osobu).

Nejvyšší průměrná škoda je u nehod končících požárem vozidla (přes 312 tisíc Kč), následují nehody končící srážkou s vlakem (téměř 252 tisíc Kč), u nehod zaviněných řidiči vozidel TIR přesahuje průměrná škoda 210 tisíc Kč, u nehod na dálnicích dosahuje průměrná škoda téměř 168 tisíc Kč atd. Nejnižší průměrná škoda je pak u nehod končících srážkou s dětmi-chodci (3 300 Kč). Průměrná výše hmotné škody připadající na jednu nehodu v 1. pololetí 2009 je 67 754 Kč.

V následující tabulce uvádím nehody zaviněné **řidiči nákladních automobilů v členění podle hmotnostních kategorií**. Nejvíce nehod a nejvíce usmrčených připadá na kategorii do 3,5 tun (N1). Na rozdíl od minulého období zaznamenáváme u této kategorie zvýšení počtu usmrčených osob o více jak 1/5.

Porovnání vývoje v kategorii nákladních automobilů, dle jejich celkové hmotnosti

Nákladní automobily hmotnostní třída; pololetí 2009	Počet nehod	Usmrčeno	Rozdíl počtu nehod	Rozdíl počtu usmrčených	Rozdíl usmrčených v %
do 3,5 t	2 220	22	-4 134	4	22,2%
3,6 až 7,5 tun	467	3	-915	-3	-50,0%
7,6 až 11,9	492	5	-819	0	0,0%
nad 12 tun	1 472	12	-2 325	-2	-14,3%
nezjištěno	94	3	-160	3	
celkem	4 745	45	-8 353	2	4,7%
z toho NA nad 3,5 t	2 431	20	-1 745	-5	-20,0%

V další tabulce uvádím členění nehod zaviněných řidiči **osobních automobilů v závislosti na objemové třídě**. Nejvíce nehod připadá na objemovou třídu 1,5 až 1,9 litrů a dále na objemovou třídu 1,1 až 1,4 litry. Tomu odpovídá i rozložení následků nehod. Více usmrcených (**o 11 osob, tj. o 22%**) registrujeme v objemové třídě 2 až 3 litry. Nejvyšší závažnost nehod (tj. počet usmrcených osob připadajících na 1 000 nehod) je u vozidel objemové třídy 2 až 3 litry (ukazatel má hodnotu 15,4) a u objemové třídy do 1 litru (hodnota 14,6), v průměru pak připadá u nehod zaviněných řidiči osobních automobilů 12,5 usmrcené osoby na 1 000 nehod.

Porovnání vývoje v kategorii osobních automobilů, členění dle objemu válců.

Osobní automobily <i>objemová třída - 1. pololetí 2009</i>	Počet nehod	tj. %	Počet usmrcených	tj. %	Rozdíl usmrcených
do 1 l	548	2,6	8	3,0	-8
1,1 až 1,4	7 753	36,7	84	31,9	-24
1,5 až 1,9	8 544	40,5	107	40,7	-16
2 až 3	3 965	18,8	61	23,2	11
nad 3 litry	297	1,4	3	1,1	-4

Porovnání **počtu nehod a jejich následků v závislosti na objemu válců motocyklů** je v následující tabulce. Nejvíce nehod připadá na objemovou třídu 460 až 850 ccm. Nejvíce usmrcených osob bylo při nehodách zaviněných řidiči motocyklů s objemem válců 860 až 1 250 ccm.

Porovnání vývoje v kategorii motocyklů, členění dle objemu válců.

Objemová třída; <i>1. pol. 2009</i>	Počet nehod	Počet usmrcených	Rozdíl nehod	Rozdíl usmrcených	Závažnost nehod; usmrceno na 1000 nehod
do 100 ccm	114	1	106	1	8,8
101 - 450 ccm	88	1	-136	-2	11,4
460 - 850 ccm	251	10	-90	-8	39,8
0,86 - 1,25 l	144	12	-71	-2	83,3
nad 1,26 litru	34	2	-12	2	58,8
Celkem	631	26	-203	-9	41,2

Počet nehod se snížil, s výjimkou nejnižší třídy (nárůst o 106 nehod) u všech uvedených objemových tříd. Počet usmrcených osob byl vyšší v nejnižší a v nejvyšší objemové třídě. Nejvíce usmrcených „ubylo“ u nehod objemové třídy 460 až 850 ccm. Nejvyšší závažnost nehod je u kategorie 860 až 1 250 ccm, kde na 1 000 nehod připadá přes 83 usmrcených osob. Průměrná hodnota závažnosti nehod je téměř třikrát vyšší, než např. u osobních automobilů.

Hlavní příčiny nehod

Přes 55% nehod zavinili řidiči motorových vozidel z důvodu nesprávného způsobu jízdy, další 1/4 nehod připadá na hlavní příčinu nepřiměřená rychlost jízdy a přes 17% na nedání přednosti v jízdě atd. Nejtragičtější hlavní příčinou je nepřiměřená rychlost jízdy, na kterou připadá bezmála 48% z celkového počtu osob usmrcených při nehodách zaviněných řidiči motorových vozidel a velmi vysoký podíl – více jak 1/3 připadá na nesprávný způsob jízdy. V porovnání

s loňským obdobím zaznamenáváme více usmrcených jen u hlavní příčiny nesprávný způsob jízdy (o 8 osob, tj. o 7,1%).

V tabulce je uvedeno porovnání počtu nehod a jejich následků v členění podle hlavních příčin nehod řidičů motorových vozidel.

HLAVNÍ PŘÍČINY NEHOD ŘIDIČŮ MOTOROVÝCH VOZIDEL

Hlavní příčina nehody období leden až červen; rok 2009	Počet nehod	tj. %	Počet usmrcených	tj. %	Rozdíl usmrcených
NEPŘIMĚŘENÁ RYCHLOST	8 021	25,0	167	47,9	-23
NESPRÁVNÉ PŘEDJÍŽDĚNÍ	741	2,3	15	4,3	-17
NEDÁNÍ PŘEDNOSTI	5 533	17,2	47	13,5	-23
NESPRÁVNÝ ZPŮSOB JÍZDY	17 841	55,5	120	34,4	8

Oproti stejnému období loňského roku je počet nehod nižší ve všech kategoriích hlavních příčin a nejvíce ubylo nehod zaviněných z důvodu nesprávného způsobu jízdy (o 60,9%).

V následující tabulce je uvedeno 10 nejčtetnějších příčin nehod řidičů motorových vozidel. Nejvíce nehod připadá na nevěnování potřebné pozornosti řízení vozidla a nepřizpůsobení rychlosti stavu vozovky a tyto dvě příčiny se na celkovém počtu nehod řidičů podílejí téměř 1/3.

pořadí	DESET nejčtetnějších příčin nehod řidičů motorových vozidel; období leden až červen; rok 2009	počet nehod
1.	řidič se plně nevěnoval řízení vozidla	5 478
2.	nepřizpůsobení rychlosti stavu vozovky	4 522
3.	nedodržení bezpečné vzdálenosti za vozidlem	2 820
4.	nesprávné otáčení nebo couvání	2 609
5.	jiný druh nesprávné jízdy	2 117
6.	nepřizpůsobení rychlosti dopravně technickému stavu vozovky	2 006
7.	nezvládnutí řízení vozidla	1 864
8.	nedání přednosti upravené dopravní značkou "DEJ PŘEDNOST V JÍZDĚ !"	1 788
9.	vjetí do protisměru	1 207
10.	vyhýbání bez dostatečného bočního odstupu	828

V následující tabulce je uvedeno 10 nejtragičtějších příčin nehod. Nejtragičtější příčinou nehod řidičů motorových vozidel bylo nepřizpůsobení rychlosti dopravně technickému stavu vozovky a nepřizpůsobení rychlosti stavu vozovky a tyto dvě příčiny se podílejí více jak 34% na celkovém počtu usmrcených osob.

pořadí	DESET nejtragičtějších příčin nehod řidičů motorových vozidel; období leden až červen; rok 2009	počet usmrcených osob
1.	nepřizpůsobení rychlosti dopravně technickému stavu vozovky	65
2.	nepřizpůsobení rychlosti stavu vozovky	54
3.	vjetí do protisměru	52
4.	řidič se plně nevěnoval řízení vozidla	39

5.	nepřízpůsobení rychlosti vlastnostem vozidla a nákladu	18
6.	nedání přednosti upravené dopravní značkou "DEJ PŘEDNOST V JÍZDĚ !"	15
7.	nezvládnutí řízení vozidla	10
8.	nedání přednosti chodci na vyznačeném přechodu	9
9.	kolize s protijedoucím vozidlem při předjíždění	9
10.	jiný druh nesprávné jízdy	8

Počet usmrcených osob byl nižší u nehod zaviněných z důvodu:

- jiný druh nepřiměřené rychlosti (vysoká rychlost apod.) o 17 osob
- kolize s protijedoucím vozidlem při předjíždění o 15 osob
- nepřízpůsobení rychlosti dopravně technickému stavu vozovky o 11 osob
- nepřízpůsobení rychlosti vlastnostem vozidla a nákladu o 10 osob
- nedání přednosti proti dopravní značce " STÚJ, DEJ PŘEDNOST V JÍZDĚ ! " o 9 osob
- nezvládnutí řízení vozidla o 7 osob
- nedání přednosti proti dopravní značce "DEJ PŘEDNOST V JÍZDĚ ! " o 7 osob
- nedání přednosti při odbočování vlevo o 6 osob
- vjetí na nezpevněnou krajnici o 5 osob
- nevěnování potřebné pozornosti řízení vozidla o 4 osoby atd.

Počet usmrcených osob byl vyšší u nehod zaviněných z důvodu:

- vjetí do protisměru o 23 osob
- nepřízpůsobení rychlosti stavu vozovky o 18 osob
- nedání přednosti o 5 osob atd.

Vývoj následků chodců při nehodách zaviněných řidiči motorových vozidel z důvodu neumožnění nerušeného a bezpečného přejetí vozovky chodci, přecházejícímu po vyznačeném přechodu, je v následující tabulce. V 1. pololetí 2009 bylo usmrceno 9 chodců, těžce zraněno 89 chodců a dalších 324 bylo zraněno lehce. Letošní bilance předmětných nehod je tak příznivější, než v 1. pololetí 2008, kdy bylo při těchto nehodách usmrceno 12 chodců. Nejvyšší počet usmrcených byl v roce 2002 (14 chodců).

Vývoj následků chodců

leden až červen	2000	2001	2002	2003	2004	2005	2006	2007	2008	2009
počet nehod	241	441	407	350	369	389	365	437	415	415
usmrceno osob	3	13	14	5	10	11	9	4	12	9
těžce zraněno	59	84	104	85	79	95	86	83	105	89
lehce zraněno	184	359	295	278	302	299	282	348	310	324
nezraněno	5	7	8	4	6	10	4	20	15	15

Místa nehod

Z celkového počtu připadá na komunikace v intravilánu:

- 69,8% nehod
- 34,4% usmrcených osob
- 49,9% těžce zraněných osob
- 56,7% lehce zraněných osob
- 55,5% odhadu hmotných škod
- 73,7% nehod zaviněných pod vlivem alkoholu.

V tabulce je uvedeno členění nehod podle místa, včetně porovnání se stejným obdobím minulého roku. Index -rok 2008=100%.

Místo nehody období leden až červen; rok 2009	Počet nehod	Počet usmrcených	Počet těžce zraněných	Počet lehce zraněných	Hmotná škoda v mil. Kč
V OBCI	24 889	131	755	6 201	1 342,41
Index rok 2008=100%	43,2	71,6	77,6	93,3	58,9
MIMO OBEC	10 784	250	757	4 730	1 074,57
Index rok 2008=100%	50,6	95,8	89,0	95,2	70,5
z toho DÁLNIČE	975	14	38	217	163,79
Index rok 2008=100%	42,6	155,6	88,4	81,9	63,9

V obci - je nižší: počet nehod o 32 759, počet usmrcených o 52 osob, počet těžce zraněných o 218 osob, počet lehce zraněných o 445 osob a odhad hmotných škod (o 936,1 mil. Kč);

Mimo obec - je nižší: počet nehod o 10 542, počet usmrcených o 11 osob, počet těžce zraněných o 94 osob, počet lehce zraněných o 238 osob a odhad hmotných škod (o 448,6 mil. Kč);

Na dálnici- je nižší: počet usmrcených o 5 osob;
je nižší: počet nehod o 1 314, počet těžce zraněných o 5 osob, počet lehce zraněných o 48 osob a odhad hmotných škod (o 93 mil. Kč).

Druh komunikace

Z celkového počtu policí šetřených nehod připadá necelých 31% na místní komunikace, téměř 18% na silnice I. třídy, necelých 16% na silnice II. třídy apod. V porovnání s loňským 1. pololetím zaznamenáváme méně nehod na všech druzích komunikací a největší absolutní pokles byl na místních komunikacích.

Nejvíce usmrcených bylo na silnicích I. (42% z celkového počtu usmrcených), II. (19,9%) a III. třídy (17,8%). Oproti loňskému pololetí je počet usmrcených vyšší jen na dálnicích (o 55,6%) a na účelových komunikacích (o 60%).

V následující tabulce je uvedeno porovnání (se stejným obdobím předchozího roku) počtu nehod a počtu usmrcených osob v členění podle druhu komunikace

druh komunikace období leden až červen; rok 2009	Počet nehod	Rozdíl nehod	Počet usmrcených	Rozdíl usmrcených
Dálnice	975	-1 314	14	5
Silnice I.třídy	6 320	-7 365	160	-9
Silnice II.třídy	5 538	-6 452	76	-36
Silnice III.třídy	4 786	-3 942	68	-18
Komunikace sledovaná	5 547	-8 920	30	-1
Komunikace místní	10 919	-12 682	25	-7
Účelová komunikace	1 588	-2 626	8	3

Přes 57% z celkového počtu nehod na dálniční síti připadá na dálnici D-1 (611 nehod) a naopak nejméně nehod zatím registrujeme na dálnici D-2 (23 nehod). K usmrcení došlo při nehodách na dálnici D-1 (9 osob), na D-5 (2 osoby), na D 8 (2 osoby) a na D 11 (1 osoba).

Nehody zaviněné pod vlivem alkoholu

Policie ČR, v období leden až červen 2009, eviduje 2 664 nehod zaviněných pod vlivem alkoholu (tj. 7,9% z celkového počtu), při kterých eviduje 32 usmrcených osob (tj. 8,5% z celkového počtu nehod řidičů) a dalších 1 217 osob bylo zraněno.

Oproti loňskému období je počet nehod nižší o 873 (tj. o 24,7%), počet **usmrcených je nižší o 3 osoby** (tj. o 8,6%) a počet zraněných je nižší o 242 osob (tj. o 16,6%). Situace v jednotlivých krajích je uvedena v následující tabulce.

K r a j období červen 2009	Počet nehod	tj. %	Počet usmrcených	tj. %
HLAVNÍ MĚSTO PRAHA	299	4,4	1	5,0
STŘEDOČESKÝ	357	6,7	2	2,9
JIHOČESKÝ	201	12,8	2	6,1
ZÁPADOČESKÝ	280	11,6	7	13,7
SEVEROČESKÝ	345	6,1	6	12,2
VÝCHODOČESKÝ	275	8,7	2	5,3
JIHOMORAVSKÝ	435	15,8	2	3,2
SEVEROMORAVSKÝ	472	7,7	10	17,5
Česká republika	2 664	7,9	32	8,5

Nejvíce usmrcených při nehodách zaviněných pod vlivem alkoholu eviduje Policie ČR na území Severomoravského kraje. V následujícím přehledu jsou uvedeny okresy na jejichž území eviduje Policie ČR nejvíce usmrcených při těchto nehodách:

- Karlovy Vary 3 osoby
- Klatovy 3 osoby
- Ostrava 2 osoby
- Karviná 2 osoby
- Opava 2 osoby
- Náchod 2 osoby
- Semily 2 osoby atd.

Řidiči osobních automobilů zavinili 2 126 těchto nehod (- 791 nehod), řidiči nákladních automobilů - 162 nehod (- 90 nehod), cyklisté - 202 nehod (+12 nehod), chodci - 92 nehod (- 1 nehoda), řidiči motocyklů - 46 nehod (+ 5 nehod), řidiči malých motocyklů - 8 nehod (- 5 nehod) atd. Přitom nejvyšší podíl těchto nehod byl u cyklistů - 25,6% (zavinili 202 nehod pod vlivem alkoholu z celkových 790 nehod) a chodců - 15,1% (zavinili 92 nehod pod vlivem alkoholu z celkových 610 nehod).

V noční době se stalo 1 386 těchto nehod (snížení o 338 nehod), tj. 15,1% z celkového počtu nočních nehod; v denní části dne se stalo 1 278 těchto nehod (v porovnání s 1. pololetím 2008 je to o 535 nehod méně) a to představuje 4,8% z celkového počtu denních nehod. Přes 73% těchto nehod se stalo v obci (1 964 nehod). Podle druhu komunikace jsou na tom nejhůře místní komunikace s 861 nehodou, následují silnice III. třídy se 532 nehodami. Podle dne v týdnu se

nejvíce těchto nehod stalo v sobotu – 654 (tj. 14,5% z počtu sobotních nehod) a v neděli – 496 (tj. 12,8%), nejméně pak ve středu – 215.

Nehody v krajích

Podíl jednotlivých krajů na nehodovosti v ČR a porovnání s loňským obdobím je v následující tabulce. Nejvíce nehod – 6 903 šetřila Policie ČR na území hl. m. Prahy a naopak nejméně na území Jihočeského kraje. Počet nehod byl nižší na území všech krajů a největší absolutní snížení zaznamenáváme na území Jihomoravského kraje (o 10 214 nehod, tj. o 78,3%).

Počet usmrcených byl vyšší pouze v kraji Západočeském a na území hl.m. Prahy. Nejvíce usmrcených bylo při nehodách na území Středočeského a Jihomoravského kraje (69, resp. 63 osob).

PODÍL KRAJŮ NA NEHODOVOSTI

K r a j období leden až červen; rok 2009	Počet nehod	Rozdíl v %	Počet usmrcených	Rozdíl usmrcených	Rozdíl v %
HLAVNÍ MĚSTO PRAHA	6 903	-54,6%	20	2	11,1%
STŘEDOČESKÝ	5 744	-47,0%	69	-10	-12,7%
JIHOČESKÝ	1 635	-64,8%	33	-1	-2,9%
ZÁPADOČESKÝ	2 512	-62,9%	52	8	18,2%
SEVEROČESKÝ	6 043	-37,1%	49	-2	-3,9%
VÝCHODOČESKÝ	3 427	-50,5%	38	-19	-33,3%
JIHOMORAVSKÝ	2 831	-78,3%	63	-26	-29,2%
SEVEROMORAVSKÝ	6 578	-44,9%	57	-15	-20,8%

Nejvíce závažné byly nehody na území Jihomoravského a Západočeského kraje, kde na 1000 nehod připadalo 22,3, resp. 20,7 usmrcených osob. Vysokou hodnotu má tento ukazatel i na území Jihočeského kraje (20,2). Nejnižší hodnota tohoto ukazatele byla na území hl.m. Prahy a Severočeského kraje – 2,9, resp. 8,1 usmrcených na 1000 nehod. Průměr ČR je 10,7 usmrcených.

Nehody v okresech

Nejvíce nehod bylo na území okresu Ostrava (1 621), Olomouc (963 nehod), Praha východ (887 nehod), Liberec (814 nehod) apod. Nejmenší počet nehod byl na území okresu Vyškov (92 nehod), Znojmo (114 nehod), Prachatice (123 nehod), Písek (124 nehod), Blansko (125 nehod) apod. Pro porovnání není zohledněn počet nehod na území hlavního města Prahy vzhledem k atypickému (policejnímu) územnímu členění.

Na území všech okresů bylo, v porovnání s pololetím 2008, méně nehod. Největší relativní pokles byl na území okresu:

- Brno město o 86,2%
- Vyškov o 82,4%
- Vsetín o 82,0%

- Břeclav o 78,9%
- Jihlava o 78,5%
- Havlíčkův Brod o 78,3%
- Žďár n. Sázavou o 77,0%.

Nejmenší relativní pokles byl na území okresu:

- Jeseník o 20,9%
- Česká Lípa o 27,3%
- Most o 30,0%
- Ústí n.Labem o 31,3%
- Louny o 32,1%
- Bruntál o 32,9%.

Nejvíce usmrčených v 1. pololetí 2009 bylo při nehodách na území okresů:

- Karlovy Vary (12 osob),
- České Budějovice (11 osob),
- Frýdek-Místek (10 osob),
- Pardubice (9 osob),
- Benešov (9 osob),
- Hodonín (9 osob),
- Ostrava (8 osob),
- Litoměřice (8 osob),
- Kladno (8 osob),
- Nový Jičín (8 osob),
- Nymburk (8 osob),
- Klatovy (8 osob),
- Břeclav (8 osob);

Pouze ve dvou okresech se nehody obešly **bez následků na životech** – **v okrese Pelhřimov a Jeseník.**

Nárůst počtu usmrčených evidujeme u 30 okresů a u dalších 6 zůstal počet usmrčených na úrovni loňského pololetí. Největší absolutní nárůst počtu usmrčených osob (v porovnání s 1. pololetím 2008) zaznamenáváme na území okresu:

- Karlovy Vary (o 10 osob),
- Litoměřice (7 osoby),
- Ostrava (6 osoby),
- Tachov (5 osoby),
- Klatovy (4 osoby),
- Nymburk (4 osoby),
- Uherské Hradiště (4 osoby),
- Kutná Hora (4 osoby) atd.

Největší absolutní pokles počtu usmrčených byl na území okresů:

- Chrudim (o 11 osob),
- Pelhřimov (o 8 osob),
- Ml.Boleslav (o 7 osob),
- Domažlice (o 7 osob),
- Nový Jičín (o 6 osob),
- Ústí n.Orlicí (o 5 osob),
- Louny (o 5 osob),
- Prostějov (o 5 osob),

Časové údaje o nehodách

V následujících tabulkách je uvedeno porovnání počtu usmrčených osob a počtu nehod v měsících prvního pololetí letošního roku.

Počet usmrčených	ROK 2009	ROK 2008	rozdíl	tj. %
LEDEN	78	63	15	23,8%
ÚNOR	52	68	-16	-23,5%
BŘEZEN	46	61	-15	-24,6%
DUBEN	61	72	-11	-15,3%
KVĚTEN	63	82	-19	-23,2%
ČERVEN	81	98	-17	-17,3%
Celkem	381	444	-63	-14,2%

Březnový, dubnový, květnový a červnový počet usmrčených osob je nejnižší od roku 1990. Pouze v lednu bylo při nehodách usmrčeno více osob, než v roce 2008, ale v dalších měsících zaznamenáváme poměrně velký relativní pokles, který byl největší v březnu (o 24,6%). **Neitrafičtějším** měsícem prvního pololetí letošního roku byl červen, kdy na komunikacích zahynulo 81 osob (tj. o 17 osob méně, než v roce 2008).

Počet nehod byl nižší ve všech měsících a největší relativní snížení zaznamenáváme v březnu o 61,6%.

Počet nehod	ROK 2009	ROK 2008	rozdíl	tj. %
LEDEN	7 283	13 558	-6 275	-46,3%
ÚNOR	5 245	11 799	-6 554	-55,5%
BŘEZEN	5 170	13 479	-8 309	-61,6%
DUBEN	5 858	13 139	-7 281	-55,4%
KVĚTEN	6 111	13 460	-7 349	-54,6%
ČERVEN	6 006	13 539	-7 533	-55,6%
Celkem	35 673	78 974	-43 301	-54,8%

Nejvyšší závažnost zaznamenáváme u červnových nehod, kde na 1 000 nehod připadá 13,5 usmrčených osob (oproti průměru ČR – 10,7).

I v 1. pololetí 2009 jsou nehodově nejčtenějšími dny pátky. V pořadí četnosti následují pondělky a čtvrtky. Oproti roku 2008 zaznamenáváme snížení počtu nehod ve všech dnech týdne a největší relativní pokles registrujeme u středních nehod (o 60,8%).

Den v týdnu období leden až červen; rok 2009	Počet nehod	Rozdíl nehod	Počet usmrčených	Rozdíl usmrčených
PONDĚLÍ	5 571	-7 444	51	-7
ÚTERÝ	5 210	-6 941	51	-7
STŘEDA	5 101	-7 902	40	-16
ČTVRTEK	5 349	-6 256	49	-23
PÁTEK	6 053	-7 670	70	11

SOBOTA	4 520	-3 713	68	-10
NEDĚLE	3 869	-3 375	52	-11

Nejvíce usmrčených připadá na páteční a sobotní nehody, kdy bylo usmrčeno 70, resp. 68 osob. Počet usmrčených osob byl vyšší pouze u pátečních nehod (o 18,6%). Největší relativní pokles počtu usmrčených je u čtvrtěčných nehod (o 31,9%).

Nejvyšší závažnost zaznamenáváme u sobotních nehod, kde na 1000 nehod připadá 15 usmrčených osob. Nejnižší hodnota tohoto ukazatele je u střeďeďných nehod – 7,8 usmrčených osob na 1 000 nehod.

Nejhorším dnem hodnoceného období bylo pondělí 5. ledna, kdy Policie ČR šetřila 383 nehod; dále následuje čtvrtek 1. ledna (337 nehod), pondělí 12. ledna (311 nehod), pondělí 16. února (307 nehod), středa 14. ledna (304 nehod) apod. Nejméně nehod Policie ČR šetřila v neděli 29. března (102 nehod) a dále v neděli 22. března (111 nehod). V průměru šetřila Policie ČR denně 197 nehod a nejnižší denní průměr byl v březnu – jen 167 nehod.

Nejtragičtějším dnem v období prvního pololetí 2009 byla neděle 17. května, kdy při nehodách zahynulo 9 osob a dále pátek 26. června, kdy zahynulo 8 lidí. Dalšími tragickými dny byl pátek 23. ledna a úterý 3. února, kdy na pozemních komunikacích zemřelo shodně 7 osob. Celkem čtyřikrát zaznamenáváme 6 usmrčených osob během jednoho dne (v sobotu 24. ledna, 11. dubna a 16. května) a ve středu 10. června. Dále registrujeme 5 dní, kdy zahynulo 5 osob (9.1., 10.1., 3.4., 7. a 29.6.). V tomto období zaznamenáváme 28 dní, kdy při nehodách nebylo zaznamenáno úmrtí zúčastněných osob (o 1 den více, než v roce 2008). V průměru na jeden den hodnoceného období roku 2009 připadá 2,1 usmrčené osoby (tj. o 0,33 osoby méně než v roce 2008), přitom v březnu bylo dosaženo rekordně nízké hodnoty tohoto ukazatele (v průměru jen 1,48 usmrčených osob denně) a nejvyšší hodnotu tohoto ukazatele zaznamenáváme v červnu a v lednu (2,7, resp. 2,52 usmrčených osob denně).

Souhrnné následky podle jednotlivých kategorií

Při 35 673 nehodách v provozu na pozemních komunikacích v 1.pololetí 2009 zahynulo 381 lidí, z toho:

- 173** řidičů osobních automobilů
- 65** spolujezdců v osobních automobilech
- 64** chodců
- 32** řidičů motocyklů
- 19** cyklistů
- 15** řidičů nákladních automobilů
- 7** spolujezdců v nákladních automobilech
- 2** řidiči malých motocyklů
- 1** řidič pojízdného pracovního stroje
- 1** řidič autobusu
- 1** cestující v autobusu
- 1** traktorista

Nejvíce usmrčených osob bylo ve věkové kategorii 25 až 34 let (79 osob). Následuje kategorie 35 až 44 let (zahynulo 65 osob), v kategorii 45 až 54 let zahynulo 63 osob, v kategorii nad 64 let zahynulo 52 osob, v kategorii 55 až 64 let zahynulo rovněž 52 osob, v kategorii 21 až 24 let zahynulo 39 osob, v kategorii 18 až 20 let zahynulo 18 osob atd. V porovnání s rokem 2008 zaznamenáváme více usmrčených prakticky jen v kategorii 35 až 44 let (o 18 osob), naproti tomu došlo k výraznému snížení v kategorii 25 až 34 let a v kategorii nad 64 let (o 24, resp. o 25 osob) - viz též graf.

Z celkového počtu 381 osob usmrčených při nehodách v silničním provozu v prvních šesti měsících roku 2009 **bylo 5 dětí, tj. o 5 usmrčených dětí méně**, než v roce 2008, z toho:

- **1 dítě – chodec** (o 4 děti méně než v roce 2008);
- **1 dítě – cyklista;**
- **3 děti spolujezdcí v osobních** automobilech (o 1 dítě méně než v roce 2008).

V porovnání se stejným obdobím roku 2008 byl vyšší počet usmrčených v kategorii:

❖ řidič osobního automobilu	o	17 osob
❖ spolujezdec v nákladním automobilu	o	5 osob
❖ řidič autobusu	o	1 osobu
❖ cestující v autobusu	o	1 osobu
❖ traktorista	o	1 osobu.

Méně usmrčených bylo v kategorii:

❖ chodec	o	36 osob
❖ řidič motocyklu	o	17 osob
❖ cyklista	o	16 osob
❖ spolujezdec v osobním automobilu	o	13 osob
❖ spolujezdec na motocyklu	o	3 osoby
❖ řidič malého motocyklu	o	1 osobu
❖ řidič nákladního automobilu	o	1 osobu
❖ řidič mopedu	o	1 osobu atd.

V porovnání s obdobím leden až červen 2008 zaznamenáváme nárůst počtu usmrčených u následujících kategorií viníků nehod:

- řidič autobusu (o 3 osoby)
- technická závada vozidla (defekt pneu, nesprávně uložený náklad) (o 3 osoby)
- řidič traktoru (o 2 osoby)
- řidič odcizeného vozidla (o 2 osoby)
- řidič nákladního automobilu s přívěsem (o 1 osobu) apod.

Negativní trendy - v porovnání se stejným obdobím roku 2008 zaznamenáváme nárůst počtu usmrčených u následujících položek statistiky nehod:

- u nehod, které se staly na mokřém povrchu (o 31 osob)

- u nehod v noční době (o 14 osob)
- u nehod, které se staly v pátek (o 11 osob)
- u nehod, které se staly na náledí, ujetém sněhu (o 10 osob)
- u nehod zaviněných nesprávným způsobem jízdy (o 8 osob)
- u nehod, které se staly na dálnicích (o 5 osob)
- u nehod, které se staly na účelových komunikacích (o 2 osoby) atd.

Pozitivní trendy – významnější snížení počtu usmrcených osob nastalo u následujících položek statistiky nehod:

- u nehod, které se staly na suchém povrchu vozovky (o 99 osob)
- u nehod, které se staly v obci (o 52 osob)
- u nehod v denní době, dobré podmínky (o 48 osob)
- u nehod zaviněných řidiči osobních automobilů (o 39 osob)
- u nehod, které se staly na silnicích II. třídy (o 36 osob)
- u nehod, které skončily srážkou s chodcem (o 32 osob)
- u nehod, které skončily srážkou vozidel (o 24 osob)
- u nehod, které se staly ve čtvrtek (o 23 osob)
- u nehod zaviněných nepřiměřenou rychlostí jízdy (o 23 osob)
- u nehod zaviněných nedáním přednosti v jízdě (o 23 osob)
- u nehod v noční době, dobré podmínky, v extravilánu (o 20 osob)
- u nehod, které se staly na silnicích III. třídy (o 18 osob)
- u nehod zaviněných nesprávným předjížděním (o 17 osob)
- u nehod, které se staly ve středu (o 16 osob)
- u nehod zaviněných řidiči vozidel registrovaných mimo území ČR (o 11 osob)
- u nehod, které se staly mimo obec (o 11 osob)
- u nehod, které se staly v neděli (o 11 osob)
- u nehod, které se staly v sobotu (o 10 osob)
- u nehod, které se staly na silnicích I. třídy (o 9 osob)
- u nehod zaviněných řidičem motocyklu (o 9 osob)
- u nehod zaviněných chodci (o 8 osob) apod.

Závěr

Počty usmrcených a zraněných osob v první polovině roku 2009 jsou nejnižší za posledních 20 let a počet usmrcených se poprvé v období posledních 20 let „dostal“ pod magickou hranici 400 osob a je dokonce ještě nižší, než v roce 1989. V tomto směru můžeme být spokojeni, ale závažnost nehod je stále ještě příliš vysoká a v roce 2008 u nás na 1 milion obyvatel připadalo 104 usmrcených osob a ČR tak v rámci zemí EU patří až 20. místo, když se zařazuje mezi 10 států, kde tento ukazatel má hodnotu vyšší než 100. Nejlepší stav je v Nizozemsku, Švédsku, Velké Británii, SRN apod., kde tento ukazatel má hodnotu kolem 50 usmrcených na 1 milion obyvatel.

V ČR je vysoká závažnost (tj. počet usmrcených osob připadajících na 1 000 nehod) především u nehod končících požárem vozidla, srážkou s vlakem, u nehod zaviněných řidiči motocyklů, u nehod končících srážkou s chodcem, u nehod v noční době, u nehod na silnicích I třídy apod.

Negativní je rovněž výrazné zvýšení následků nehod v kategorii 35 až 44 let (zvýšení počtu usmrčených osob o 38% !!!!), více usmrčených je u nehod zaviněných řidiči osobních automobilů s objemem válců v rozmezí 2 až 3 litry (o 22%) apod. Určitým problémem jsou i řidiči osobních automobilů s krátkou praxí (do 2 let), kteří se na celkovém počtu zaviněných nehod podílejí více jak 20% a na tyto nehody připadá přes 21% osob usmrčených při nehodách zaviněných řidiči osobních automobilů a podobně je tomu i u nehod zaviněných řidiči motocyklů, kde podíl začínajících řidičů na nehodách je ještě vyšší.

Vysoký je i podíl usmrčených osob připadajících na dobu víkendu (pátek až neděle) – bezmála 50% z celkových následků, tj. téměř o 5 procentních bodů více, než v 1. pololetí 2008.

Příčinou vyšší závažnosti nehod je i agresivita řady účastníků provozu na pozemních komunikacích, navíc provázená nedodržením základních pravidel silničního provozu (především rychlostních limitů, přednosti v jízdě a v posledních měsících i alkoholu),

V Praze dne 13. července 2009

Zpracoval : **pplk.ing. Josef Tesařík** a **pplk. Petr Sobotka** , telefon: 974 834 384

Ředitelství služby dopravní policie Policejního prezidia ČR